

Nr 27.28. fehlt!

23
D. ALBERTVS HALLER

*Med. Anat. Chir. Bot. P. P. O. Consl. Aul. & Arch. Reg.
Senatus Supremi Reip. Bernensis Ducentumvis
Socc. Regg. Angl. & Suec. Sod.
Ordinis Medici h. t. Decanus.*

AD

VIRI DOCTISSIMI

IOHANNIS HENRICI ZOPFII

INAVGVRALEM MEDICAM DISPVATIONEM

DE

CACHEXIA ICTERICA

INVITAT

ALLIIQVE GENVS DESCRIBERE

PERGIT.



GOTTINGAE

APVD A. VANDENHOECK, ACAD. TYPOGR.

D. ALBERTVS HALLER

M.D. CCCLXXV. P. R. O. C. A. S. S. I. S. S. I. M. I.
S. C. H. O. L. A. E. M. P. I. S. T. A. T. I. S. S. I. M. I.
S. C. H. O. L. A. E. M. P. I. S. T. A. T. I. S. S. I. M. I.

IOHANNIS HENRICI ZOPFII

INAVGURALEM MEDICAM DISSERTATIONEM

DE
CACHEXIA ICTERICÁ

INSTITUTÁ
ALIBIUS GENVS DESCRIBERE



GOTTINGAE

APUD A. VANDENHOECK, ACAD. TYPOGR.



XX.

Altera Alliorum classis staminibus simplicibus est, quam proprio nomine Moly separarem, ut nominum subveniorem incommodae longitudini, si sineret faciei consensus, qui inter praecedentem, & eam, quae nunc sequetur, plantam summus est. Addo consensus faciei inter alias etiam plantas hujus secundi ordinis cum primo tantum esse, v.g. inter allia capite bulbifero primi, & secundi ordinis, ut eo lubentius conjunctas relinquam.

XXI.

ALLIORVM ORDO II.
STAMINIBVS OMNIBVS SIMPLICIBVS

I. UMBELLA NON BULBIFERA.

II. ALLIUM staminibus simplicibus, caule medio ventricoso.

Radix tunicata, hinc convexa, inde compressa.

Scapus pedalis, in medio ventricosus, & pro portione latior quam n. 10.

Folia fistulosa, scapo parum breviora.

Vagina unica, lata, brevisque. Capitulum sphaericum, uti priori, sed minus.

Flores numerosi, in petiolis semuncialibus. Petala, ut in priori specie, exteriora tria breviora, interiora longiora, alba omnia, linea virente distincta.

Stamina sex separata, latiusculis unguibus, se contingentibus. Fructus subrotundus, triglobosus. Semina nigra angulosa.

Odor idem, qui priori.

UTILITAS.

Ufus cum priori promiscuus est, folia tamen hujus etiam in usum trahuntur, cum prioris bulbi unice in culinam recipiantur.

TYNCNYMA.

Caepe f. cepa longa I. B. cum priori.

Cepa oblonga GESNER *hort.* p. 212. b. CAESALP. L. X. c. 2. SCHWENKFFELD. p. 256. c. b. *Phyt.* p. 100. *Pin. MORIS. hist. ox.* II. p. 384. I. R. H. *Elem. de bot.* BOERH. II. p. 144. BOEGLER *Cynos. contin.* p. 16. MILLER *dition.*

Cepa longa WEINMANN T. 349. b.

Cepa scapo longitudine foliorum, foliis ventricosi radice oblonga CLIFF. p. 156. ROYEN. p. 43.

OBSERVATIO.

Cum scapo ventricoso priori simillima sit, etsi staminibus simplicibus differat, adparet, genus ex flore, staminibusque coalitis, constitui non posse, cum alioquin simillimas plantas oporteret divellere. Deinde ex eadem ratione nec *Allia* staminibus simplicibus ab aliis staminibus trifidis, absque vi naturae illata, separari posse.

XXII.

12. *ALLIVM* staminibus simplicibus, foliis radicalibus teretibus, scapi longitudine.

Bulbi compressi, longi, elliptici, planis rectilineis, adunati, ut findi queant. Radiculae nutritiae de more.

Scapi fistulosi illi cepacei: palmares; pedales.

Folia scapo aequalia, similia.

Vagina brevis fissilis, alba, lineis purpureis.

Capitulum umbellatum.

Flores erecti, petalis fere connivent.

Petala

Petala ovato lanceolata, dilute purpurea, linea saturationi divisa, duorum de more ordinum, basi coalita.

Stamina ab origine petalorum, & cum istis, & inter se connatis, latis unguibus.

Fructus ex tribus valvis rotundis congestus, conicus, obtusus.

Semina nigra, angulosa.

Odor vehemens.

LOCVS NATALIS.

GESNERUS in petris circa *Lauffenburg* in ripis Rheni invenit: ego passim in alpinis v. g. in *M. Waach*, in vallecule, cui nomen der *Kessel* inter *M. Neunenen* & balneum *Weissenburgense*. Adeo in nonnullis pascuis frequens est, ut lactus etiam, & butyri saporem corrumpat. SCHEUCHZERUS in *M. Foch* & circa lacum *Engflanum*, si hanc, ut omnino persuadeor, intelligit. Cl. EHRHARD in *M. Grunta* Tyroliae vallis. Im *Aupen* und *Mummelgrunde* SCHWENKFELD & ad lacum majorem. THALIUS locis maxime sylvestribus circa *Gerensodam* indicat, quae montosa sunt, sed humiliora. Alpina adeo planta.

UTILITAS.

In fissili cepa acidum & alcalescens sal, etiam concretus, & oleum est. Usus radicum sub cepularum nomine, & foliorum ad excitandum ciborum desiderium notissimus est.

SYNONYMA.

Ciboules c. STEPH. de re hort. p. 96.

Cepae primum genus RUELL. L. II. c. 84. p. 527.

Brysslauch TRAG. Germ. II. p. XLIX. b

Porrum sectivum EIUSD. Lat. p. 742. FUCHS. p. 635. bene.

a 3

GES-

GESNER *hort. Germ.* p. 273 b. LONICER p. CCLXXXII. 1. B. *Boll.* p. 164. CHABR. p. 200.

Porum sectivum sylvestre GESNER *tab. coll.* p. 98 b. *Hort. Germ.* p. 273: b.

Cepa scetilis MATTH. p. 554. *Epit.* p. 325. ex Matthiolo, TABERN. *Germ.* II. p. 191. ic. p. 486. CAMER. *Germ.* p. 170. LUGD. p. 1538. C. B. *Phytop.* p. 100. *Pin.* p. 72. in *Marth.* p. 419. SCHOL. BOT. p. 265.

Schoenoprasum DODON *pempt.* p. 689. *ic. vet.* II. p. 190. LOBEL *adv.* p. 58. *obs.* p. 79. *ic.* p. 154. *icon nimis magna.*

Porum alterum C. B. *Phytop.* p. 104. *denuo.*

Porum sectivum juncifolium C. B. *Pin.* 10 NQ. p. 103. MORIS *hort. bles.* p. 165. WELSCH *bas. bot.* p. 177. COMM. *hort. Amst.* p. 287. MAPP. *hort. Argent.* p. 111. RUBBEK *Camp. Elys.* II. p. 143. SUTHERLAND *hort. Edimb.* p. 278. RUFF. *flor. Jen.* p. 155.

Cepa scetilis juncifolia perennis MORIS *hist. univ.* II. p. 383. *sect. IV.* T. 14. f. 4. T. *elem. de bot.* p. 334. I. R. H. HERMAN H. L. B. p. 134. *flor. Lugd.* p. 125. BOERH. II. p. 144. VOLC. *flor.* p. 95. TILLI *h. pis.* p. 37. LIND. *T. alsat.* p. 69. RAND *hort. Chelf.* p. 47. MILLER *diction.* CRAMER *Tent.* p. 40.

Porum juncum sylvestre THAL p. 89.

Porum sectivum fuchsii LUGD. p. 1541.

Porum tonsile f. *sectile* CAMER. *hort.* p. 131.

Porum sectile MATTH. *Camer.* p. 169. ZWING. p. 424.

Malgiae CAESALP. L. X. c. 3.

Porum sectivum & schoenoprasum quibusdam I. B. II. p. 653. RAL. *hist.* II. p. 1117.

Porum tonsile PILLET. p. 317.

Porum juncifolium MENZEL. *ind. multil.* p. 249.

Porum juncum MUNTING. *oessen.* p. 243. NYLANDTS *nederl. kruyt-boek.* p. 316.

Cepa scetilis juncifolia WALTH. *cat. hort.* p. 63. WEINMANN T. 349. c.

II. *Porum alpinum* SCHWENKFELD p. 166.

Cepa alpina palustris tenuifolia I. R. H. *Elem. de bot.* BOERH. II. p. 144. *Enum. plant. helv.* p. 297.

Allium

Allium montanum sphaerocephalon purpureum SCHEUCHZ. It. I. p. 24. T. 3. f. 2. huc potius refero ob locum natalem, flores amplos.

Cepa scapo longitudine figuraque foliorum foliis subulatis filiformibus spatulis globosis CLIFF. p. 136. ROYEN. p. 40.

β An vere differt, aliter quam statura, *Cepa scetilis major perennis* MILLER.

Cepa fissilis MATTH. p. 555. *Epir.* p. 326. CAMER. p. 170 b. LUGDUN. p. 1535. C. B. *Phytop.* p. 100. *Pin. Matth.* p. 420. MILLER. SCHOL. BOT. p. 265. *Elem. de bot.* p. 304. I. R. H. BOERH. RAND. TILLI GEOFFROI *Mat. Med.* III. p. 284. LIND. T. *Assat.* p. 59.

Separant certe multi recentiorum, ut TOURNEFORTIUS, BOERHAAVIUS, MILLERUS. Sed descriptionem specificam expectamus, cum nobis radicem foliorum habitusque consensus evidentissimus videatur.

OBSERVATIO.

Cepam Ascalonicam, quae hujus generis est, omitto, cum nunquam florentem viderim, neque facile in Europa florem ostendat.

XXIII.

13. Huc referendum videtur *Allium aquaticum* C. B. *Pin.* RUPP. p. 154. lectum prope Misenam.

Allium fluviale in sabulo ad Albim fluvium FRANC. *hort. Lusat.*

Cepa palustris altissima BUXBAUM *cent. plant. rar.* III. T. 45. in Ingriae pratis.

Verum de planta non visa nihil definio.

Bulbosam parvam radicem: folium ad radicem unicum, teres; flores alboburpureos striatos, vaginam purpuream, facit BUXBAUMIUS: Ut inter cepam junci-foliam *Alliumque Narcissi folio media* videatur.

XXIII

§. XXIII.

14. ALLIUM foliis teretibus caulinis, floribus umbellatis.

Radix ex bulbo uno, vel duobus, hinc convexis, inde planis, sibi contiguis.

Folia capillacea. Scapus semipedalis. Vagina brevis, Umbella rara.

Flores majusculi, petalis ad tres lineas longis, lanceolatis, obscure albescentibus, linea fusca divisis, odore pergrato, Zibethi

Stamina sex, libera, ex ortu petalorum.

Fructus pyramidalis. Tuba floris longitudine.

LOCUS NATALIS.

A la Colombière MAGNOL. In collibus agri Nitiobrigum
LOB. C. B. circa Monspelium. Passim in Provincia sua GARIDEL.
Adeoque sub 43 fere gradu nascitur.

SYNONYMA.

Allium sylvestre perpusillum juncifolium moschatum LOBEL. adv. alt.
p. 501. I. B. ll. p. 565. MORIS. ll. p. 386. T. 14. f. 6. GARIDEL.
p. 17. I. R. H.

Moly juncifolium odore Zibethi de BRY T. 145.

Moly moschatum capillaceo folio C. B. Prodr. p. 28. cum ic. RAI.
hist. p. 1119.

Moly Moschatinum vel Zibethinum Monspeliense PARKINS Parad.
p. 143.

Allium sylvestre f. moly moschatum capillaceo folio MAGNOL. bot.
p. 11.

§. XXV.

15. ALLIUM foliis radicalibus subhirsutis, caulinis glabris, floribus umbellatis.

Radix

Radix bulbosa, simplex, exigua, cortice nigro.

Scapus pedalis, cubitalis.

Folia spithamalia, linearum diurum latitudine. Quae ad terram reflexa ea subhirsuta sunt, ad caulem vero glabra, carinata RAIUS.

Vagina brevis.

Flores in longis, sparsis, rarisque petiolis, petalis acuminatis, albis, fere Allio Urfino similes.

Filamenta lata simplicia.

Odor Allii.

LOCVS NATALIS.

Circa Gades CLUSIUS. CAMERARIUS a Neapoli versus Puteolos, & Romae versus Neapolimeundo. Juxta sepes prope Frontignan, qua itur versus Baleruc MAGNOL. Circa Mauret, Brignon, Beauregard GARIDEL. In Africa SHAW. Adeoque a. 43. gr. ad 35.

SYNONYMA.

- Moly* MATTH. p. 140. absque icone. CAMER. *Epit.* p. 428. LUGD. p. 1592. LAUREMB. *appar.* p. 90.
Moly angustifolium DODON. p. 685.
Moly diofcoridis CLUS. *hisp.* p. 256. 257. *hif.* p. 192.
Moly diofcorideum putatum LOBEL ic. p. 160. eadem icon.
 An *Ampeloprasum* CAESALP. p. 407.
Moly I. DURANTE p. 298.
Moly Diofcoridis floribus albis CAM. *hort.* p. 102.
Moly minimum flor. albo de BRY T. 107. SWEERT. T. 60. ead. icon.
Moly diofcoridis paruum quibusdam I.B. II. p. 568. cum char. RAI. *hif.* p. 1123.

Moly minus C. B. *Phytop.* p. 108.

Moly angustifolium umbellatum C. B. *Pin.*

Moly montanum angustifolium PASSAEI ic.

b

Moly

- Moly angustifolium umbellatum album* MORISON. ll. p. 393. T. 16.
f. 7.
Allium sylvestre f. *moly angustifolium umbellatum* MAGNOL. bot.
monsp. p. 9. & omiſſa voce *sylvestre* in hort. p. 9.
Allium angustifolium umbellatum flore albo I. R. H. GARIDEL. p. 17.
BOECLER. cont. ll. p. 18.
Allium foliis lanceolato linearibus florum umbella ſaſſigata ROYEN.
prodr. flor. Leid. p. 39.

§. XXVI.

16. ALLIUM radice fenefcente lignoſa tranſverſa, umbella erecta ENVM HELV. p. 297.

Radix primum bulbofa, bulbis denſe ſtipatis, gracilibus, ſquamofis, quorum multi communibus obducuntur vaginis: ſed annioſior radix ad latus producitur, lignoſa, tranſverſa, & innumeras fibrillas dimittit.

Folia tantum ex radice, palmaria, lineas lata duas, obtuſa, ſucculenta.

Vagina in duas fiſſilis, brevis, conica, abſque cauda.

Flores in umbellam potius, quam in capitulum, petiolis fortibus, virentibus, erectis.

Flos magnus, petalis ad tres & ultra lineas longis, ſuae purpureis, media linea tinctori.

Stamina radici petalorum breviter cohaerent, ut tamen continua poſſint ſeparari, in triangulum diſpoſita, aequalia, apicibus gracilibus. Petala exteriora magis cava, hinc breviora.

Fructus purpureus, ex tribus ovatis obtuſis, cylindris conjunctus.

Tuba acuta, toto fructu longior.

Odor Alliatus.

LOCUS

LOCUS NATALIS.

MAGNOL in monte *Serane*. In Sicilia CUPANUS, C. GESNERUS *Badae* in saxis collium. IOHANNES GESNERUS in ipsa diruta arce. *Burmii* idem CONRADVS cum I. B. qui & in *M. Payer* ait nasci. SCHEUCHZER in alta *Rhaetia* & rudibus faxofisvallis *Praegalliae*. CLUSIUS in *Leytensberg* supra *Manderstorf*. RUPPIUS auf der *Wellmese*, ubi ipse etiam legi, tum auf dem *haus-Fuchs-* und *Kunizerberg*. Ego denique in *M. alten Stolberg* frequenter nascens decerpsi hortoque inferui. Nascitur adeo a. 37 gradu ad 51.

SYNONYMIA.

- Allium montanum ophioscorodon dixeris* GESN. hort. p. 245 b.
Allium montanum radice oblonga GESN. tab. coll. p. 57.
Porrum petraeum GESNER hort. p. 273 b. I. B. Boll. p. 164.
Allium s. moly Narcissinis foliis ll. CLUS. Pann. p. 221. 222. *bist.*
 p. 196. cum radice, quam observat ramosam fieri & obliquam.
Moly foliis Narcissi LOBEL. obs. p. 82. non bene, ic. p. 160. LUGD.
 p. 1593.
Porrum sylvestre ll. TAB. Germ. ll. p. 190.
Porrum sylvestre I. EIUSD. ic. p. 485.
Allium saxatile CAMER. hort. p. 10. IUNGERM. altd.
Allium petraeum umbelliferum I. B. ll. p. 564. (cum bona icone).
 MAGNOL. bot. monsp. app. p. 289. RAI. syllog. exter. p. 55. (bis), *bist.*
 p. 1120.
Allium sylvestre petraeum umbelliferum floribus numerosis purpureis
 CHABR. p. 203. (in descriptione, icon vero huc pertinet *Allii*
sphaerocephali bifolii Italici) CUPAN hort. Carhol. p. 5.
Allium montanum foliis Narcissi minus C. B. Phytop. p. 105. Pin.
 MORIS. ll. p. 388. T. 15. f. 14. HERMAN. H. L. B. p. 15. flor. p. 126.
 SCHOL. BOT. p. 266. MENZEL. ind. multil. p. 14. I. R. H. RUDBEK.
 p. 188. cum icone, BOERH. ll. p. 145. CRAMER tent. p. 141.
 *) ZWINGER p. 430. RAND. hort. Chels. p. 9.

Allium

*) Cur umbellam pendulam facit? quae erecta est.

Allium montanum bicorne latifolium flore magno dilute purpureo BURSERI ap. RUDBEK p. 160. huic propius videtur.

Moly narcissinis foliis PARKINS. theatr. p. 142.

Moly montanum foliis narcissi RUPP. p. 152.

Allium saxatile Acorifolio flore purpurea BARRELIER IC. 1022. BOCCONE *Mus. di Pianta* p. 84. T. 79. omnino ob radicem transversam: tum in I. R. H.

β Folii angustioribus floribus dilutioribus Tourn. EXCLUSIO & CRAMER.

γ Flore albo.

Allium pratense flore gramineo flore albo oblonga radice RUDBEK, p. 159. EX BURSERO.

XXVII.

II. ALLIUM

Radix porri, cum adnato tamen transverso tubere lignoso (in icone I. B.) Folia cubito longiora, in origine triquetra, inde compressiora:

Vagina brevis bifolia.

Umbellam cum allio urfino comparat I. BAUHINUS, sed flore purpurascente ait esse.

LOCUS NATALIS.

CLUS. in *Leytensperg* supra *Mandersdorf* I. B. in udis pratis *Genevae* ultra fl. Arve. Halæ SCHEFFER & KNAUT & BUXBAUM. in pratis udis bey *Passendorf*. MENZEL In-golstadtii ad dumorum margines circa *turrim rubram*.

SYNONYMA.

Allium f. Moly Narcissinis foliis I. CLUS. *Pann.* p. 220. 221. *hif.* p. 195. ALB. MENZEL p. 84.

Allium

Allium umbelliferum pratense L. B. II. p. 564. SCHEFFER del. hall.
KNAUT Hal. p. 70. RAI. *syll. stirp. ext.* p. 55. *bist.* p. 1120. BUX-
BAUM *plant. circa Hal.* p. 15. REHFELD p. 66.

Allium pratense angustifolium BURSER ap. RUDBEK p. 159.

Allium montanum foliis narcissi majus C. B. *Phytop.* p. 105. Pin.
IONQ. p. 6. MORIS *hort. Bles.* p. 8. *bist. univ.* II. p. 388. SCHOL-
BOT. p. 266. MENZEL *ind.* p. 14. HERM. *h. l. bat.* p. 15. *flor.* p. 126.
L. R. H. & *Elem. de bot.* RUDBEK II. p. 157. BOERH. II. p. 145. CRA-
MER *Tent.* p. 41. ZWING. p. 430. BAND. *hort. Chelf.* p. 9. TILLI
hort. Pis. p. 6.

Allium foliis linearibus florum umbella subglobosa ROYEN *flor. Leid.*
Prodr. p. 39.

Allium radice bulbosa, foliis gramineis, umbella erecta bulbifera, va-
ginis brevissimis Enum. *plant. Helv.*

β Varietas foliis mollioribus & floribus dilutioribus
L. R. H. EXCLUSIO, & KRAMER.

OBSERVATIO.

A priori minime aliter differre credo, quam altiori
statura, quam loco natali debet: nimis enim radix pe-
culiaris fabricae, & umbella, & totus habitus confen-
tiunt. Dudum eadem suspicio fuit RAI. in *hystor. plant.*
I. c.

XXVIII.

III. ALLIUM. . .

Pleraque similia habet.

Flores quadruplo minores, fesquilineam ad summum
longi, in simili umbella.

M. Gagnebin circa *Basileam*, ut credo, lectam misit.
Monspetii in horto Dei c. B.

NOMINA.

Scorodoprasson alterum LOB. *obs.* Ob longum bulbum & umbellam huc refero.

Allii genus forte scorodoprasson alterum LOB. I. E. II. p. 564. CHABR. p. 203. RAI. *hist.* p. 1121.

Allium montanum radice oblonga C. B. *Prodr.* p. 27. PIN. MENZEL *ind. multil.* p. 14. RAI. *syll. stirp. ext.* p. 56. *hist.* p. 1121. MAGNOL. *Char.* p. 184. I. R. H. *floribus pallide purpureis* CRAMER.

Et *Allium sphaerico capite folio angustiore* C. B. *Bas.* p. 21. & PIN. EX LOBELIO, MENZEL *ind.* p. 14. I. R. H. TILL. p. 6. a)

Allium sphaericum minus C. B. *Phytop.* p. 104.

Allium montanum foliis narcissi minimum RUDBEK p. 138.

an *Allium minimum foliis subtilissimis* FUIREN ap. BARTHOLINUM *in cist. med.* p. 288. in Gothlandia lectum.

Allium pratense radice Iridis flore purpurascete ZANICHELL. *ic.* 273. n. 1. p. 7. Omnino: flore autem dicitur parvo esse.

OBSERVATIO.

Satis certum videtur ab *Allio 14* non differre plantam C. B. & ZANICHELLII. De LOBELIANA idem probabile est. *Allium montanum minus* C. B. non crediderim differre.

Absoluto hoc labore superest, ut de doctissimo viro agam, cujus indicanda est solennis disputatio. Vitam ante actam his verbis ipse recensuit.

EGO

IOANNES HENRICVS ZOPFF
Greüza-Variscus

Natus sum die. XIX sept. A. O. R. MDCCXXIV. Patrem veneror HENR. GODOFREDVM ZOPEFIVM Med. Lic. Illustriss. Ruthen. Comit. HENRICI TERTII Consiliarium & Archiatrum, acad. nat. cur. collegam, Matrem IOANNAM GERTRU-

a) Non vero RUDBEKII, qui cum hoc nomine *allium sativum* habes.

TRUDAM, Viri olim Summe Reverendi GEORGII RICHTERI antistitis apud Offitienfes, filiam, germanam Illustris RICHTERI *Consilarii Aulici Archiatri Regii & Med. Prof. Primarii in Georgia Augusta* sororem. Optimis hisce Parentibus nil curae cordique fuit, quam ut a teneris statim pietatis, atque bonarum artium fundamentis imbuerer. Tradiderunt me hunc in finem variis tam publicis quam privatis praeceptoribus, donec aptus viderer, qui ad academiam proficiscerer. Lipsia primum studiorum meorum academicorum mater fuit, inter cuius cives me beatissime Avunculus GE. FRID. RICHTERVS tunc temporis Rector Ao. 1734. die 15. Octobr. retulit. Cum in hanc musarum sedem accessissem, adii celeberrimorum Professorum auditoria, nempe Cl. GOTTSCHEDII universam philosophiam, MAII philosophiam moralem praelegentem, Exercitia etiam disputatoria sub celeberrimo ERNESTIO habui. Medicinam quod attinet, mors beatissimi avunculi causa fuit, ut Lipsiae non nisi primas theoreticas scientias, Anatomem scilicet atque botanicam tractarem, praecunte Clar. LUDWIGIO optimo Praeceptore. Interim tamen nec Celeberrimi HEBENSTREITHII demonstrationibus anatomicis defui. Sed Illustr. RICHTERI honoratissimi Avunculi benevolentia, atque celeberrimorum Professorum fama Goettingam me vocavit. Innumera sane hic laudanda essent ILLUSTRIS AVUNCULI in me collata beneficia, inter quae hoc primo loco nominandum esse videtur, quod plerasque medicinae partes, Pathologiam, materiam medicam, praeccepta diaetetica artem formulas concinnandi & disputandi, Praxin denique Boerhaavianam ex ipsius ore haurire licuerit. Nec minus diligenter interfui praelectionibus physiologicis atque chirurgicis, ut & demonstrationibus anatomicis atque botanicis Illustris HALLERI. Chemiam atque Mathesin Celeb. SEGNERUS me docuit, physicam denique experimentalem Magnificus HOLLMANNUS.

His institutionibus ita usus est nobilissimus Candidatus, ut die XXIV. Augusti examine, ut vocant, cum magna laude sua, nostraque laetitia sit defunctus. Quid enim

enim magis volupe hominibus sit, quibus Juvenum docendorum commissa cura est, quam certa confidentia, egisse sua praecepta radices aliquas in discantium animis, ex quibus fructus olim Patriae civibusque sperent? Ergo lubenter ad ultima pericula admisimus Doctissimum ZOPPIUM, qui cras die II. Septembris PRAESIDE ILL. RICHTERO *de Cachexia Iberica* disputabit, post lectionem cursoriam de secretionem animali. Ad hanc solennitatem officiose invito MAGNIFICUM ACADEMIAE PRORECTOREM, PROFESSORES ILLUSTRIS ET CELEBERRIMOS, SENATUM URBANUM, ET COMMILITONES OPTATISSIMOS. Dedi, in ACADEMIA GEORGIA AVGVSTA, sigillumque ordinis subjeci, d. 1. Septembr. MDCCLXXXV.



00 A 6281

ULB Halle
002 828 12X

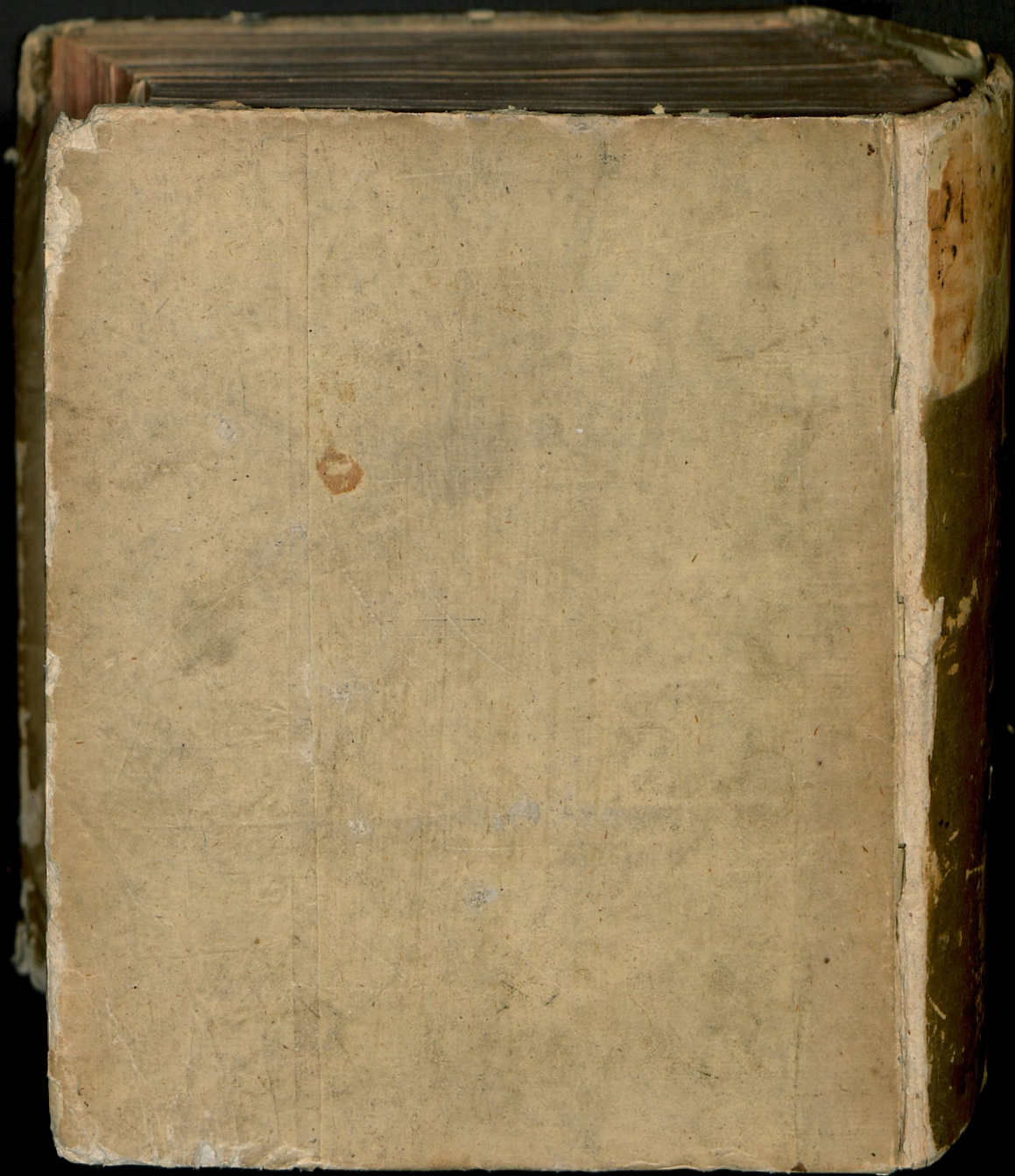
3

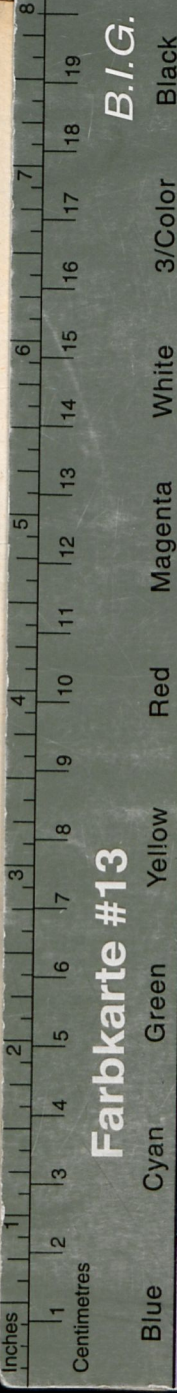


so

Reha ✓







RTVS HALLER
 P. P. O. Confil. Aul. & Arch. Reg.
 mi Reip. Bernensis Ducentumvis
 Regg. Angl. & Succ. Sod.
 is Medici h. t. Decanus.

AD
 RI DOCTISSIMI
 S HENRICI ZOPFII
 A MEDICAM DISPVATIONEM
 DE
 XIA ICTERICA
 INVITAT
 VE GENVS DESCRIBERE
 PERGIT.



OTTINGAE
 DENHOECK, ACAD. TYPOGR.

