

Nr 27.28. fehlt!

597

DE  
FLVXVS MENSTRVI  
RATIONE AD VENTRICVLVM  
ET INTESTINA

---

INDVLTV  
GRATIOSI MEDICORVM ORDINIS  
IN REGIA FRIDERICIANA  
PRAESIDE  
VIRO ILLVSTRI, EXCELLENTISSIMO ET EXPERIENTISSIMO  
D. ANDREA ELIA BÜCHNERO

SACRI ROMANI IMPERII NOBILI,  
POTENTISSIMI PRVSSIAE REGIS A CONSILIIIS INTIMIS,  
MEDICINAE ET PHILOSOPH. NATVR. PROFESS. PVBL. ORDINARIO  
FACVLT. MEDICAE SENIORE ET H. T. DECANO SPECTATISSIMO  
REGIORVM ALVMNORVM EPHORO, IMPERIALIS ACADEMIAE  
NATVRAE CVRIOSORVM PRAESIDE, ET REGIAR. SOCIET.  
SCIENTIAR. ANGLICAN. BEROLINENS. ET  
MONSPELIENS. SODALI,

PRO GRADV DOCTORIS  
RITE IMPETRANDO

DIE VI. IVL. CIO IO CCLXIV.

H. L. Q. S.

PVBLICE DISPVTABIT

AVCTOR

IOANNES BERNHARDVS LORBEER,  
NAVMBVRGO - SAXO.

---

36

HALAE AD SALAM  
LITTERIS CVRTIANIS.





## PARS THEORETICA.

### §. I.

*Instituti ratio.*



ui sibi proposuit, de *Fluxus menstrui ratione ad ventriculum et intestina* differere, illum sine dubio oportebit distincte explicare, quid commodi atque incommodi ad tum cibarium inde redeat, quando nimirum natura purgationem menstruam molitur. Atque horum commodorum aequae ac incommodorum complexus, quibus ventriculus et intestina feminarum, propter excretionis menstruae affectiones varias, patet, vna cum illorum rationibus necessariis, partem theoreticam constituet argumenti vtilissimi, quod animum nunc induxi

A 2

meum

meum pertractare, publice disputaturus pro summis in Medicina honoribus, more statutis academicis solemni obtinendis. Dum e contrario parti magis practicae eiusdem argumenti adnumerandae erunt expositiones modorum, quibus rationi conformis curatio innititur, pro casuum hic obortorum differentiis adornanda. Ne huius quoque rei consideratio in Dissertatione mea desideretur, efficere curabo, quam primum expedita fuerint, quae ad argumenti pertractandi theoriam pertinent. Praeter haec omnem operam dabo, vt in ipsa tractatione nihil obveniat, quod certis in rerum naturalium doctrina principiis aduersari posse videatur, sed potius cum illis singula quam maxime consentiant. Sic veri certique studio placere volo Lectori beneuolo.

## §. II.

*De Fluxus menstrui definitione.*

Satis per experientiam constat, corporibus sexus sequioris intra aliquod aetatis tempus, de quo postea explicatius dicendum erit, accidere, vt e locis vterinis sponte sanguis quouis mense excernatur; idque cum maximo sanitatis commodo, excretionem istam rite succedente. Descriptae conditionis profluvium sanguineum, siue haemorrhagia, *fluxus menstrui*, siue *catameniorum* vel *mensum*, siue *purgationis menstruae* nomen sibi vindicauit.

## §. III.

## §. III.

*De catameniorum differentia a fluxu lochiali et haemorrhagia  
vteri in specie tali.*

Proposita in §. antecedente fluxus menstrui definitio sine dubio sufficiet ad intelligendum illud discrimen, quod hanc excretionem sanguineam et duas alias haemorrhagias intercedit, quae etiam sexui sequiori propriae sunt. Foetu nimirum excluso, vasisque vteri quasi dilaceratis, per placentae vterinae separationem ab vtero, cui illa adhaerebat, factam, sanguinis profluium e locis vterinis necessario contingere debet; cuius determinata successio sanitati puerperae omnino respondebit. Haec iam sanguinis excretio *fluxus lochiorum*, siue *lochialis*, appellari solet: eamque, ratione salubritatis et locorum haemorrhagicorum, cum fluxu menstruo conuenire quidem patet, respectu vero temporis et modi, quo sanguinis effluxus e vasis vterinis determinatur, inter se mirifice differre. Ad purgationem enim menstruam requiritur spontanea atque intra menstruum tempus rediens excretio sanguinis e genitalibus feminae (§. anteced.); cum e contraria parte tempus sanguinis ex iisdem locis excernendi dependeat a foetus et secundinarum ex vtero remotione, indeque vasis vterinis solutione quasi violenter inducta. Quod vero ad haemorrhagiam vteri in specie sic dictam attinet: tunc illa potissimum a fluxu menstruo discrepabit tam diuer-



sitate temporis, quo excretio sanguinis contingit, quam etiam compluribus effectibus infalubribus, qui ab haemorrhagiis efferis atque vteri laesionibus proficiscuntur, quamuis alias hae binae haemorrhagiarum species quoad loca excretoria inter se consentiant.

## §. IV.

*Confectarium.*

Purgatio menstrua ad haemorrhagias sic dictas naturales pertinet (§. II.). Quidquid igitur de haemorrhagiis naturalibus generatim in pathologicis euctum datur, id etiam de fluxu menstruo, tanquam specie haemorrhagiae naturalis, valebit. Qua de causa horum principiorum generalium vsus impraesentiarum necessarius erit. Quoniam vero exinde non poterunt plenarie intelligi singuli effectus, qui a fluxu catameniorum in corpore dependent; nisi quoque de iis principiis simul constiterit, quae hanc excretionem propius respiciunt: ne haec quidem principia specialia hoc loco praetermittenda erunt. Consequens igitur erit, mea nunc interfuturum esse, qui de fluxus menstrui ratione ad ventriculum et intestina differere mecum constitui, vtrumque principiorum genus excitare, vt commodorum ac incommodorum, ab hac excretionem ad ventriculum et intestina redeuntium, rationes necessariae quasi in promptu esse possint. Hoc enim instituto meo probe respondet (§. I.).

## §. V.



## §. V.

*De subiecto haemorrhagiae generatim.*

Attentis ad ea, quae ope obseruationis de ratione subiectorum constant, in quibus nempe sanguinis profluvia suboriri solent, sequentia notanda occurrunt. Hoc hominum genus haemorrhagiis obnoxium fit, vbi sanguis quantitate nimium increfcit, aut spiffitudinem contrahit, vel alio adhuc modo deprauatur; vbi humorum ebullitiones, aut illorum congestiones oboriuntur; vbi spafmi aut viscerum obftructions, infarctus, fcirrhi, inualuerunt; vbi tandem id accidit, vt vasorum fanguineorum solutiones producantur, quocunq; id etiam modo fiat, exemplo vulnerum atque vlcerum.

## §. VI.

*Confectarium.*

Fluidorum extrauafationes in genere requirunt, vt circa vasorum orificia nimiae dilatationes confequantur, vel illorum parietes perpetiantur erosiones, ruptiones, aut alias a cauffis externis violentis productas solutiones; id praecipiente Pathologia. Sed haemorrhagiae notio inuoluit sanguinis extrauafationem. Nulla igitur confequentia veritati magis erit accommodata, quam vbi ita conficitur: necesse omnino esse, vt illarum mutationum, quas ratione vasorum sibi in genere vindicant fluidorum extrauafationes, vna atque altera  
in

in haemorrhagiis ad vasa quoque sanguinea redeat, eoque modo haemorrhagiae causa proxima ad existentiam veniat.

§. VII.

*Confectarium.*

Effectuum naturalium causa proxima plures alias causas, a quibus illa determinatur, supponit, quod praecipue in explicandis corporis humani mutationibus locum habet. Quando itaque ex observatis in aliquo subiecto conditionibus, sub quibus haemorrhagia contingere solet, eiusdem causam proximam (§. anteced.) oriri facile intelligere licet: tunc extra omne dubium erit, quod eiusmodi indoles subiectorum pertineat ad causas determinantes causam proximam haemorrhagiae. Sed hunc numerum subeunt subiecta, quorum descriptionem in se comprehendit §. V; siquidem ibi tam vasorum ad sui orificia nimiae dilatationes, quam in illorum tunicis variae solutiones, facile oboriri possunt. Vnde iam de omni ratione causarum, intuitu haemorrhagarum in genere, satis constare poterit.

§. VIII.

*De apparitionibus haemorrhagarum in genere.*

Haemorrhagias naturales porro observanti non poterit non de phaenomenis sequentibus, quae hic in sensus

fensus veniunt, constare. Ad ea loca corporis, vbi tandem sanguinis suboritur profluuium, atque ad illorum vicinitatem, vasa admodum turgida fiunt, cum varietate fensus incommodi ibidem producti; exemplo haemorrhagiae narium, quam distensiones vasorum circa radicem nasi, frontem et collum antecedere solent, connexae cum faciei inflatione, rubedine, capitis doloribus atque aliis ibidem simul deprehensis incommodis. In aliis vero corporis partibus, quae remotiores sunt a locis haemorrhagicis, vasa magis constringuntur, vt saepius dispereant. Praeter haec horrores atque alia motuum febrilium incommoda deprehenduntur, vna cum ponderis alicuius ad membra molestiis, nec non sensu quodam pruritus aut ardoris, qui in locis haemorrhagicis circa instantem sanguinis exinde eruptionem percipi solet, quae tandem incommoda singula euanescunt, haemorrhagia ipsa oborta, atque ad determinatam quantitatem sanguine excreto. Vbi vero haemorrhagia effera fuerit, aut subito supprimitur: ibi insequi obseruantur morbi viscerum, spasmus, affectus lipothymici, inflammationes, atque huius generis mala alia. Sed eadem calamitas corpori ex irritis et pertinacibus haemorrhagicis conatibus imminere obseruatur.

## §. IX.

*De sanguinis congeſtione ad loca haemorrhagica praecedente in  
haemorrhagiis naturalibus.*

Ex iis, quae beneficio obſervationis de haemorrhagiis naturalibus cognoscuntur, fatiſ clare inter alia apparet, diſtendi vaſa ſanguinea ad loca haemorrhagica, illorumque diſtentionem mox remittere, quam primum ſanguinis excretio ſubſequitur (§. anteced.). Quando vero vaſa ſanguinea diſtendi concipiuntur, tunc neceſſe erit, vt illorum parietes ſanguis ab axe magis repellat, atque hic ſtatuſ vaſorum per aliquod tempuſ perduret; quod per ipſam diſtentioniſ vaſorum notionem ſequitur. Sed hoc aliter fieri non poteſt, niſi ſanguinis copia in vaſiſ diſtendendiſ adeo increſcat, vt inde illorum reſiſtentia ſuperetur. Hinc vaſorum ſanguineorum diſtentioneſ ſupponunt ſanguiniſ coaceruationem ibidem factam, vel, quod perinde erit, ſanguiniſ congeſtionem. Quod etiam ex eo adhuc magiſ liquet, quia haemorrhagiae naturales vel ruptioneſ vaſorum ſanguineorum, vel illorum ad ſui oriſicia nimiaſ dilata-tioneſ, pro ſui cauſſa proxima ordinario agnoſcunt; neutrum vero contingere poterit ſine notabili ſanguiniſ incremento in vaſiſ aliquamdiu perſeuerante. Vt itaque de ſanguiniſ congeſtione praeuia ad eaſ corporiſ parteſ, vbi eiuſ excretionem natura molitur, ex adductiſ fatiſ iam conſtare poſſit.

## §. X.

## §. X.

*De phaenomenorum circa haemorrhagias naturales ratione.*

Congruum hoc iam erit principium ad intelligenda plura alia phaenomena, quae simul circa haemorrhagias naturales occurrunt (§. VIII.). In pathologicis nempe commonstratum datur, a congestionibus diuersos in corpore effectus quoad numerum, gradum et speciem produci; hancque differentiam partim a locorum, quorsum congestiones fiunt, varietate, partim etiam a gradus diuersitate, sub quo illae euenire possunt, dependere. Huc itaque pertinebunt spasmi peripherici, aestus volatici, languoris, quo corpus afficitur, tandemque sensus incommodi in locis, quorsum vrgent congestiones sanguinis, ex huius ad vasa adfrictu suborti, productiones. Exinde iam apparebit ratio, cur vasa in locis, quae distant a sede congestionis, euanescere videantur in subiectis haemorrhagijs obnoxiiis, eisdemque motus febriles, artuum grauitas, nec non perceptiones quaedam incommodae ad loca haemorrhagica oboriantur (§. VIII.)?

## §. XI.

*Idem ulterius continuatur.*

Cum vero ex §. praeced. satis est conspicuum, quod origo illorum malorum, quae haemorrhagias na-

turales antecedere solent, a sanguinis congestione, ad certa loca corporis admodum urgente, dependeat: sequitur, ut congestione ista vel imminuta, vel prorsus sublata, haec quoque incommoda euanescant. Vides itaque rationem huius abitus, quem fieri obseruare licet, quam primum sanguis sub determinata quantitate excretus fuerit (§. VIII.). Nam ubi haemorrhagia vel nimis effera fuerit, ut vasorum pereximiae depletiones suboriantur; vel fuerit admodum parca; vel subito supprimatur; vel alia in corpore oboriantur impedimenta, quo minus naturae, sitientis sanguinem, conamina succedant: ibi, ob multiplices stases in vasis, sanguinis fieri poterunt coaceruationes, ita, ut inde status in corpore prodeat similis congestionibus. Qua de re non miraberis, cur tunc etiam iis similia mala, quae alias antecedere solent haemorrhagias, immo adhuc maiora, in corpore producantur (§. citat.)?

### §. XII.

*De locis haemorrhagicis in genere.*

Plures adsunt rationes, ob quas ad loca haemorrhagica illum adtendere oportebit, qui circa haemorrhagias naturales rite explicandas versatur. Ex hoc enim fundamento permulta vtilia deduci possunt, quae ad euentum morbi satis accurate determinandum quam maxime faciunt. Quod itaque ad horum locorum differentias ad-

tinet



tinet: id omne potissimum ad duo redibit momenta. Differunt nempe loca haemorrhagica tam ratione situs, quem erga se habent in corpore humano, quam etiam ratione interioris fabricae et praerogatiuae partium, secundum quam vna prae altera nobilior esse atque in functiones vitales magis influere existimatur. Intuitu prioris momenti proueniunt complura peculiaria nomina, quibus loca ista corporis et species haemorrhagarum indicantur; exemplo haemorrhagiae narium, quando ex harum cavitare, vel vomitus cruenti, quando e ventriculo sanguinis excretio contingit. Respectu vero momenti posterioris tibi iam cognoscere licebit, quales effectus ab haemorrhagia in casu obuios sperandi sint? Maioris claritatis causa adnotari hic merentur sequentia. Docet nimirum Anatomae, vasa sanguinea, quae partes corporis humani ingrediuntur, inter se differre ratione capacitatis, numeri, roboris, tandemque modi insinuationis in partes ipsas; quippe quas modo laxioris, modo densioris texturae esse, eadem quoque praeceptrix commonstrat. Quibus ita comparatis, (sed non neglecta conditione reliqua, quae ad haemorrhagiae productionem necessaria est, secundum §§. V. VI. et VII.), facile tunc cognoscere poteris, quando sanguinis excretio fuerit vel nimis larga, vel parca, vel prorsus nulla consequatur, vel etiam illis partibus no-

ciua fiat, vnde sanguis prouenit. Nam a vaforum capacitate et pluralitate in locis haemorrhagicis valebit consequentia ad haemorrhagiam efferam. Vaforum robur, et partium, quas vasa adeunt, densitas, sanguini dilatanti valde resistent, tibi que ideo ansam suppeditabunt ad impedimenta coniciendi, quo minus sanguis tam facile excerni queat, quia vaforum ad sui orificia apertio hic difficilis fieri debet. Vel si etiam hoc in casu sanguinis quaedam excretio contigerit: illa non nisi a vaforum ruptionibus magis dependebit, et plerumque haemorrhagiis efferis adnumeranda erit. Laxitas vero partium et vaforum, quae illis insinuantur, facilem ad horum orificia dilatationem admittit; quare etiam sanguis ibi facilius excerni poterit. Quod si tandem loca haemorrhagica fuerint partes quaedam nobiliores, ob earum destructionem maiora vitae pericula inferri poterunt; exemplo haemoptyses, saepius in phthisin pulmonalem transeuntis. Singula haec nunc proposita, dum accurate inter se comparantur et rite perpenduntur, vera tibi principia suppeditabunt, vnde id recte cognoscatur, quod de haemorrhagiae salubritate vel insalubritate in scholis pathologicis verbosius disputatur.

## §. XIII.





## §. XIII.

*Solutio generale.*

Fore iam existimo, vt breuis illa, quam hucusque exhibui, principiorum quorundam generalium, haemorrhagias naturales generatim respicientium, expositio, sufficiat scopo meo, quem impraesentiarum mihi proposui. Est mihi scilicet animus explicandi effectus, qui ab illa haemorrhagiae specie, quae fluxus menstrui nomen sibi vindicauit, ad ventriculum et intestina redeunt. Vt itaque ab hoc instituto non alienum futurum sit, illos effectus, qui ex eodem fonte ad plures alias quoque partes redundare possunt, vel prorsus omittere, vel eosdem hic saltem leuiter attingere. Praeterea id praestare allaborabo, vt ex argumenti huius explicatione satis appareat, rationis et experientiae nexum mihi fuisse curae cordique.

## §. XIV.

*De aetate corporis, ratione excretionis mensurae.*

In feminino sexu, annis pubertatis inguentibus, natura purgationem mensuram moliri incipit. Euenire id ordinario solet circa annum aetatis decimum quartum, vel paullo post. Huius excretionis continuatio se modo extendit ad annum aetatis quadragesimum nonum. Atque hoc quoque ordinarium est, quod fieri in natura obseruatur.

tur. Tantum vero abest, vt nullum hic locum habeant exceptiones quaedam, vt potius eadem obtinere debeant. Docuit enim experientia, existisse illos casus, quamuis ad rariores pertineant, fluxum menstruum nonnunquam statim post annum aetatis vndecimum, aut etiam demum circa annum trigessimum obortum fuisse. Quod etiam ratione temporis, quousque nimirum illius periodicus successus continuatur, notandum erit; dum per observationes interdum constitit, feminas sexagenarias, immo adhuc annosiores, ex vtero purgatas fuisse. Clima, morbi antecedentes, peculiaris corporis structura, varietas in vitagenere et vsus rerum sex non-naturalium, permultum ad has exceptiones contribuere sine dubio poterunt. Neque tamen ideo obstabit, quo minus excretionis menstruae initium et finis ad illos aetatis terminos, quos sub principio huius §. constitui, tanquam ad ordinarium quid, referri debeant; idem postulante casuum pluralitate. Sed ne hoc quidem hic praetermittendum esse duxi, quod hoc quasi constanter fieri soleat, vt in illis feminis citius quoque desinat excretio menstrua, quibus nimis mature, ferius vero, quibus nimis fero primum obtigerat.

## §. XV.

*De notionibus quibusdam necessariis, ad designandam varietatem casuum circa fluxum menstruum.*

Antequam ad ea phaenomena describenda explicandaque accedam, quae circa purgationem menstruam obuenire solent: congruum fore prius iudicavi, definitiones quasdam praemittere, quarum vsu clarior intelligentia mox proponendorum carere non posse videtur. Contingit nempe, vt fluxus menstruus vel deficiat, vel adsit in ratione diuersa ad aetatem et sanguinis excernendi quantitatem et qualitatem. Vtrumque sibi considerandum sumit Pathologus. Quando itaque excretio menstrua in subiecto aliquo numquam adhuc adsuit, licet illam ob aetatis rationem ordinario adfuisse oporteret: talis tunc excretionis defectus termino *emansionis mensium* notari solet. Vbi vero fluxus menstruus in subiecto quodam deficere obseruatur, quod eidem iam antea obnoxium erat, neque adhuc eiusdem continuationi aetas corporis consueata repugnat: ibi mensium *suppressio*, siue *obstructio*, adesse dicitur. Quodsi tandem id eueniat, vt excretio menstrua ibi deficere deprehendatur, vbi iam corpus feminae eam aetatem attigit, vel prorsus superauit, in qua huic excretioni solitum terminum positum esse voluit natura: huiusce iam conditionis defectum purgationis menstruae, vocabulo *cessationis mensium* exprimere solent Medici. Mensium itaque

C

que



que emanſio, ſuppreſſio, tandemque ceſſatio, inuoluunt determinatam aliquam varietatem caſuum ratione deficientis excretionis menſtruae. Sed opus etiam eſt, vt ſanguis, per fluxum menſtrum in commodum ſanitatis reiiciendus, ad determinatam modo quantitatem pro ratione indiuidui e corpore feminae excernatur, excretusque decentem mixtionis et conſiſtentiae formam prae ſe ferre appareat. Hinc ſanguinis excretionem nec auctam nimis, nec admodum parcam, nec ipſum ſanguinem, qui excernitur, valde ſerofum eſſe oportebit. Quae ſi tamen contingere obſeruentur: tunc aderunt in caſu primo *menſes nimii* ſiue *excedentes*; in caſu ſecundo *parci* ſiue *imminuti*; in caſu tandem tertio *decolores*. Quare per menſes nimios, parcos et decolores indicantur vitia quaedam ſanguinis, qui ope purgationis menſtruae e corpore feminae reiicitur, referenda tam ad illius quantitatem, quam mixtionem et conſiſtentiam.

## §. XVI.

*Phaenomenorum circa fluxum menſtrum occurrentium*

*deſcriptio.*

Varii generis moleſtiae ſunt, quas ſibi tum oboriri experiuntur feminae, quando nimirum natura excretionem molitur. Horum incommodorum eam eſſe conditionem obſeruatio docet, vt mox euaneſcant, mox perdurent, immo etiam augeantur. Ibi nimirum euaneſcunt,  
vbi

ubi mox sanguinis, congruae mixtionis et consistentiae, excretio ad decentem quantitatem e genitalibus feminae contingit. Quando vero naturae conamina in excernendo sanguine hic vel plane fuerint irrita, vel si etiam excretio quaedam hic suboritur, ita tamen comparata, vt illa ad menses modo decolores, modo parcos, modo nimios referri debeat (§. anteced.): tunc incommoda ista non perdurabunt solum, sed et augebuntur, adeo, vt inde multiplicis nominis et gradus laesiones sanitatis in corpore proueniant. Ad incommoda vt plurimum praecedentia fluxum menstruum iam pertinent: sensus molesti ponderis ad membra, praesertim inferiora; spasmodum afflictiones ad vertebrae lumbares, ad coxas, ad femora; dolor atque aliae in ventre turbae, cum eiusdem vel depressione, vel turgescencia apparente; capitis dolor, temulentia, atque in facie coloris consueti mutatio; nonnunquam etiam multifariae in organo visus et auditus perturbationes. Haec iam mala, atque his similia alia, mox euanescere obseruantur, vt supra dictum erat, quam primum legitime successerit excretio menstrua. In casibus vero emanationis, suppressionis, nec non cessationis mensium (§. anteced.), imprimis sub accessione vrgentium moliminum ad istam excretionem, modo descripta mala augentur, ansam suppeditatura ortui grauissimorum morborum; vt exempli loco sunt viscerum infarctus, scirrhus

scirrhus atque aliae laesiones, cachexia hydropica, icterica, febris inflammatoria, lenta, et centum aliae afflictiones corporis. Eadem quoque calamitas corporis subsequi solet menses nimios et parcos, quandoque etiam decolores. Notari tamen hic debet exceptio, quam status grauiditatis facit ratione suppressionis mensium non adeo nociuae. In grauidis enim desideratur ordinario fluxus menstruus, idque sine notabili, quod inde alias produci solet, incommodo; licet etiam per experientiam constet, dari grauidas, in quibus, si non per omnes, per plures tamen menses, excretio menstrua erat conspicua; quid? quod, dari nonnunquam feminas, in quibus nunquam prodiit fluxus menstruus, illaesis earum sanitate et foecunditate. Sed eiusmodi exempla ad rariora pertinent, pro extraordinario quodam phaenomeno, quod in natura comparet, habenda. Ad durationem tandem et reditum quod attinet, sequentia tenenda erunt. In plethoricis et otiosis haec excretio ad quinque, immo octo dies extenditur, in laboriosis vero saepe intra vnus diei spatium absoluitur, atque iterum redit interuallo quatuor hebdomadum. Tandem hoc annotatum dignum esse videtur, quod periodus menstrua phasibus lunaribus non raro respondeat, et quidem in ratione ad aetatem feminarum, ita, vt iunioribus luna renascens, aetate prouectioribus vero luna iam adulta et decrescens

hoc

hoc tributum naturae exfoluendum indicere videatur. Saepius tamen mutatur terminus iste a similibus caussis, a quibus initium et finis fluxus menstrui determinari solent; id exponente §. XIV.

## §. XVII.

*De vtero, tanquam loco haemorrhagico in fluxu menstruo.*

Vterus, praecipuum illud generationis organon in feminis, situm suum habet intra vesicam vrinariam et intestinum rectum, pyri figuram exhibens, atque diuiditur in fundum, tanquam sui partem superiorem et latiore, et collum, siue cervicem, ceu sui partem inferiorem et angustiore. Pars superior libera est, inferior, in qua os vteri, in vaginam hians, obseruatur, vaginae adhaeret. Situm eius conseruant quatuor ligamenta; duo lata scilicet, et duo rotunda. Lata cum peritoneo continua sunt; rotunda a parte superiore vteri oriuntur; transeunt per annulos abdominales, et finiuntur in pinguedine labiorum et montis veneris. Substantia maxima ex parte vasculosa est, nec non ex neruis et fibris densioribus et carnis componitur. In cavitae illius quasi confluxus vasorum serosorum, et praesertim sanguiferorum, apparet. Cum vero mihi nunc de vtero sermo sit, tanquam loco haemorrhagico non abs re fore arbitror, hic explicatius de illius vasis sanguineis et neruis differere. Vasa vteri sanguifera,

tam arteriosa, quam venosa, ex hypogastricis maxima ex parte oriuntur; alia etiam immediate ex aorta inferiore proueniunt, quae *spermatice* dicuntur; alia ex haemorrhoidalibus externis originem suam trahunt. Haec vasorum sanguineorum per integrum vterum largissima distributio ita a natura facta esse obseruatur, vt fere continuo tortuosa et serpentiniformia vtero inesse appareant, et per anastomofin inter se ita connectantur, vt tandem in cellulas magni numeri et variae magnitudinis, quae tamen inter se communicant, et figuram plerumque oualem exhibent, sicuti canalium aluei, terminentur, atque hoc modo ad ipsius vteri substantiam magis spongiosam efficiendam contribuere videantur. Praeter haec annotatione dignum erit, quod venae hypogastricae dimidio capaciores sint arteriis eiusdem nominis; quod venae spermaticae non recto, sed admodum anfractuoso, atque in orbem quasi redeunte, itinere decurrant, talique modo ad longitudinem aliquot vlnarum, si extricarentur, accedere debeant, hoc ipso sese ab arteriis spermaticis valdopere distinguentes. Ad neruos vero, qui vterum adeunt, quod spectat, illi ortum suum trahunt a neruis ossis sacri et infimis ramulis interni rami paris vagi.



## §. XVIII.

*Confectarium.*

Quod si iam ea considerentur, quae ratione vasorum sanguiferorum et neruorum vteri in §. anteced. prolata sunt, haud difficilis erit ad intelligendum haec consequentia: fieri nimirum poterit, vt ad vterum ingens sanguinis quantitas deferatur, atque ipse vterus pars admodum sensilis esse debeat.

## §. XIX.

*Confectarium.*

Motus sanguinis per vasa inaequalis et tardus esse debet, vbi eadem ad lineam serpentiformem extendi, per anfractus decurrere, sibi que tandem continua anastomosi quasi inflecti deprehenduntur; id praecipiente Pathologia. Sed huius iam conditionis vasa sunt, quae per vterum distribuuntur (§. XVII.). Hinc etiam necesse erit, vt motui sanguinis, per vterum vehendi, tam inaequalitas, quam tarditas competat, atque ideo sanguis longiorem moram in vtero patiat.

## §. XX.

*Confectarium.*

Haemorrhagiae naturales, quarum species est fluxus menstruus, sibi praeuiam requirunt congestionem sanguinis ad loca haemorrhagica (§. IX.). Ad vterum

vero

vero sanguinis ingens copia deferri potest (§. XVIII). Quare, fatis notabilem sanguinis congectionem fore in locis vterinis instante tempore menstruo, exinde apparet. Praeter haec, vteri substantia spongiosa esse obseruatur (§. XVII.). Vnde sanguini, vasa ibidem dilatanti, minor resistentia oboritur, vt, illorum orificiis facile dilatatis, haemorrhagia ipsa mox subsequatur.

## §. XXI.

*Consectarium.*

Vterus ad partes admodum sensibiles pertinet (§. XVIII.), vbi vis summa est irritationis (per princip. physiol.). Sed in partibus corporis humani, quae hanc modo dictam indolem prae se ferunt, spasmodorum productiones perquam faciles sunt, vnde inter multos alios effectus, qui ideo prouenire solent, hic quoque referri debet, vt sanguinis excretio subito intercipiatur. Ex quibus itaque consequens erit, vterum ad ea loca haemorrhagica pertinere, vbi impedimenta facile oriri poterunt, quo minus exinde fiat sanguinis profluuium.

## §. XXII.

*Consectarium.*

Vasa sanguifera, quae vterum transgrediuntur, ab hypogastricis originem suam ducunt (§. XVII.), atque haec cum vasis vt omnium viscerum abdominalium,  
ita

ita etiam ventriculi et intestinorum, communicant; id docente Anatomia. Si igitur ab hac vasorum communicatione notabiles quidam effectus, ad ventriculum et intestina, vel etiam ad alia abdominis viscera redeuntes, deduci possunt: tum illorum quoque explicatio certo cuidam principio cognoscendi innitetur.

## §. XXIII.

*Scholion generale.*

Ratiocinia quaedam sunt, eaque, vt mihi quidem videtur, fatis certa, quae in se comprehendunt §§. XVIII-XXII. Fluunt illa ex consideratione fabricae vteri, cuius descriptionem exhibet §. XVII. Et quid certius esse potest, quam illud praedicatum de corpore, quod ex huius modo compositionis, et qualitate partium, quae ad hanc compositionem veniunt, deriuatur. Postulauit quoque horum a me ratiociniorum expositionem ipsa instituti ratio, vt fidem datam soluam, non nisi studio veritatis, ex certis principiis deductae, mihi gratiam apud L.B. promeriturus. Hinc iam conueniet, hic nonnulla adhuc proponere, quae aliquid valent ad haec ratiocinia magis illustranda, ea praesertim, quae legentibus aliquam dubitandi occasionem praebere posse viderentur. In §. XX. asseritur, quod ex vtero, quia ille prae aliis locis haemorrhagicis in corpore aptitudine gaudet ad sanguinem e se facilius dimittendum, ipsum

D

quoque

quoque sanguinis profuuium haud difficulter contingat. Sed in §. XXI. de vtero affirmatur, quod ille etiam admodum capax sit illarum mutationum, per quas sanguinis ex eo excretiones facile impediri possunt. Quibus impedimentis abortis, difficilem omnino esse oportebit haemorrhagiam. Nonne ideo quis me contradictionis cuiusdam nunc arguere posset, quia de vtero et facilitas, et difficultas ratione excretionis sanguineae, hinc sibi contraria de eodem subiecto, praedicantur? Neutiquam autem haec vera est contradictio, sed tantummodo adparens. Competunt nimirum vtero ambae istae affectiones; sed pro diuersitate temporis et caussarum, accedentium in casu ad negotium mensium. Status enim corporis humani continuo mutatur, hinc etiam necesse est, vt in eius partibus vel modus compositionis, vel illarum qualitates alterentur: quaecunque haec etiam fuerint. Huc insuper accedunt differentes caussae, in excretionem menstruam influentes, quae ratione gradus et qualitatum, quibus in relatione ad indiuiduum quam maxime pollent, distinctos eiusmodi effectus producere possunt, sicuti hoc clarius ex sequentibus constabit. Haec omnia, ad subiectum quoddam pro ratione casus applicata, tibi illius notionem satis determinatam et sufficientem ingenerabunt, ad intelligendum, quod velidem est, vel diuersum in illo. Vt itaque ex vera subiecti essentia et natura rite deriuari possint eius praedicata:

confe-

consequenter etiam, quando fluxus sanguinis ex vtero facilis futurus sit, quando difficilis. Ad §. XXII. proponitur principium quoddam cognoscendi, quo vti licebit ad explicandas origines plurium morborum in visceribus; cuius rei praeclara quoque specimina exstant in scriptis Pathologorum. Ego vero nunc magis rationem habeo ventriculi et intestinorum, consideraturus illos modo effectus, qui ad haec potius, quam alia corporis loca, a negotio mensium redeunt: nam hoc iam a me postulat praesens institutum meum. Quare omnes illi effectus, qui ab eadem negotii menstrui causa ad alia viscera transeunt, impraesentiarum vel plane omitti poterunt, vel ibi saltem leuiter attingi, vbi eorum commemoratio aliquid contribuere videtur ad meliorem cognitionem effectuum, in ventriculo et intestinis producendorum. Ut vero de recta huius principii applicatione satis constet: vbique rationem habere curabo obseruationum; vtpote quarum duce recta inceditur via ad cognoscendas veritates medicas.

## §. XXIV.

*Effectuum in ventriculo et intestinis, intuitu catameniorum, conditio generatim.*

Vasorum vterinorum nexus cum vasis, quae ventriculum et intestina adeunt, ita comparatus est, vt illa se habeant instar tubulorum inter se communicantium

tium, id exponente §. XXII. Cui adhuc accedunt peculiare illae qualitates vasorum et partium, quibus vasa intertextuntur, nec non fluidorum, quae per vasa vehenda sunt, aut quae modo in superficie partium corporis humani continentur. Quorsum exempli loco pertinebunt: fibrarum flexilitas, sensilitas, potentia se ad diuersos gradus contrahendi et dilatandi, humorum modo auctae, modo imminutae quantitates, fluiditas gradus diuersi, atque illorum multae aliae qualitates, referendae ad mixtionem. Haec enim omnia magnam vim habent, quae vero desideratur in tubulis inter se communicantibus qua talibus, siue vbi istarum qualitatum nulla ratio haberi potest. Quaecunque igitur ab his principiis ad explicationem illorum effectuum, qui a negotio mensium in ventriculo et intestinis produci possunt, deducuntur: ea quoque veritati respondebunt. Hinc haud difficile erit ad intelligendum, vocatis in subsidium principiis pathologicis, quorum iam praecipua indicaui §§. X. et XI. cur nimirum, suborta circa fluxum menstruum illa ataxia, quam modo vel ad menses decolores, vel parcos, vel nimios, vel ad illorum emanationem, vel suppressionem, vel denique cessationem (§. XV.) referre licebit, ventriculi et intestinorum vasa constringi, distendi, collabesceri, tandemque etiam vel nullum, vel copiosum serum in illorum  
caui-

cauitatem deponere possint? cur vero e contrario mutationes istae in iisdem locis non expectandae sint, sub legitimo successu excretionis menstruae?

## §. XXV.

*De iisdem effectibus in specie.*

Tantum abest, vt quae de effectibus, a fluxu menstruo ad ventriculum et intestina redeuntibus, generatim differui in §. anteced. ea leuiores, aut plane pro nihilo habenda sint, vt potius vel maxime aestimari debeant. Continentur enim in eis morborum quasi elementa, e quibus adeo notabiles effectus proueniunt, vt in sensus cadant, quos Medici peculiaribus terminis indicant, et tanquam fonticas species morborum ventriculi et intestinorum a se distinguunt. Cuius rei exempla exhibebunt iam §§. sequentes.

## §. XXVI.

*Cardialgia et Colica spasmodica.*

Inter illas mutationes, quae ab ataxia mensium in vasis ventriculi et intestinorum produci possunt, illorum quoque distensiones et constrictiones continentur (§. XXIV.). Sed vasis ibidem distensis, fibrae in tunica musculari dictarum partium, quibus vasa intertexta sunt, quasi distorquentur atque ad sui nimiam contractionem coguntur; id vberius explicante Pathologia.

Atque eadem quoque praeceptrice constat, quod, non deficiente fibrarum inter se nexu, contractio vnus fibrae ad aliam transire possit. Non obstat igitur, quominus, vasis ventriculi et intestinorum constrictis, contrahantur quoque fibrae tunicae muscularis in ventriculo et intestinis; dum vasorum constrictiones nihil aliud sunt, quam nimiae contractiones, quae in illorum fibris orbicularibus oboriuntur. Quia vero nimiae fibrarum muscularium contractiones *spasmi* nominantur a Pathologis: hinc non poterit non ex adductis principiis ad spasmi productionem in ventriculo et intestinis colligi. Quodsi iam a spasmo in ventriculo suborto afficiatur illius orificium superius: dici tunc solet, adesse *cardialgiam*; sicuti spasmus, ad intestina relatus, qui ob locorum affectorum nimiam sensilitatem sine dolore quodam notabili ibidem existere nequit, *colica spasmodica* vocatur; ad differentiam doloris, qui alio etiam modo in intestinis excitari potest, atque ad aliam quasi colicae speciem reduci solet. Ex quibus iam satis constare puto de cardialgiae et colicae spasticae ortu hic possibili; quod etiam obseruationibus bene respondet. Saepe Practicis monstrauit experientia, feminis, strictioris praecipue habitus, ex suppressione vel paritate, aut alia mensium ataxia tantos suboriri in tubo cibario spasmos,



spasmos, vt dolor miseris videatur intolerabilis esse, suffocationis metus nascatur, umbilicus introrsum valdopere retrahatur, atque abdominis convexitas plane dispareat.

§. XXVII.

*Debilitas ventriculi atque intestinorum.*

Docet Pathologia, idemque probant obseruationes, partis cuiusdam spasnum illius tandem debilitatem insequi. Quare iam ex hoc fundamento colligere licebit ad ventriculi et intestinorum debilitatem, quae praesentibus ataxiis mensium oboriri poterit; cum hic nullum dubium esse possit de spasminorum in iisdem partibus facili concitatione. Sed et aliae rationes aderunt, ob quas tibi licebit eiusdem morbi ortum in ventriculo et intestinis, sine praeuio ibidem spasmo, explicare. Dictum nempe erat in §. XXIV, quod, ataxiis circa negotium menstruum abortis, ventriculi atque intestinorum vasa distensiones et collapsiones pati possint. Hae distensiones vasorum ad eum modo gradum contingere poterunt, vt nullum quidem notabilem spasnum ibi producant, imminuant tamen fibrarum cohaesionem. Quod vero ad collapsiones vasorum ibidem attinet: tunc necesse erit, vt ob defectum sanguinis in vasis illorum, partes, quibus insinuantur, iusto tono suo priuentur. In casu hoc utroque, vt Pathologia commonstrat, necessarius erit debilitatis ortus.

Haec

Haec modo prolata fatis iam declarabunt, quam facile hic fieri possit, vt ventriculus et intestina robur suum naturale perdant. Quod prae reliquis accidere solet feminis spongiosi habitus corporis, quibus vel nulla, vel parca, vel etiam nimia excretio menstrua suboritur, id indicantibus obseruationibus.

§. XXVIII.

*Cruditatum in ventriculo et intestinis ortus.*

Destructo ventriculi et intestinorum robore, cruda ibidem generantur, eoque modo simul fonticae causae plurium morborum. Cruditates istae diuersarum qualitatum massas, teste Pathologia, exhibere solent, quas hic omnes enarrare nimis prolixum foret. Liceat mihi nunc modo eam cruditatum in ventriculo et intestinis speciem exponere, quae putridae indolis est, omnique attentione digna esse videtur. Sub putrida massarum in tubo cibario constitutione generari ibidem posse colluuiem verminosam, praecipue in infantibus, ex pathologicis fatis notum est. Anne etiam eiusmodi quid in feminis male menstruatibus euenire poterit? Quod sine dubio fieri posse, ex antecedentibus aliquo modo constabit. Sed obseruationes docuerunt, quod hoc etiam factum sit. Mihi ipsi occasio contigit obseruandi, quod feminae prouectioris iam aetatis, mensium ataxiis obnoxiae, tam per vomitum, quam excretionem aluinam, vermes reiecerint. Quanti  
momen-

momenti causa morborum in corpore, quae, quia communiter in eiusmodi casibus praetervideri solet, multis erroribus practicis ansam praebere poterit.

## §. XXIX.

*Flatulentia.*

Flatulentia distensione intestinorum incommoda absoluitur, quae ab aëre fit in eisdem contento. Quod mali genus feminis inconuenienter menstruatis facile accidere poterit, ob debilitatem tubi cibarii et cruditates, quae eidem ingenerantur, putridae conditionis. Sed intestina debilia parum resistent massae in eisdem praesenti, ita, vt sub huius fermentatione (licet ista ad eum modo gradum contingat, qui in statu sanitatis necessarius est), aër sui iuris factus, tractum intestinale valdopere expandere possit. Multo magis idem eueniat, oportebit, vbi nimirum gradus fermentationis nunc dictae massae illo maior fuerit, qui in statu sanitatis obtinet, atque ad putrefactionem accesserit. Nunc enim maior aëris quantitas in cauo intestinorum excluditur, consequenter etiam intestina ipsa ad longe maiorem distensionem cogi poterunt. Quae etiam ab experientia comprobantur. Inde enim constitit, obortos fuisse admodum notabiles flatulentiae casus inter feminas incongrue menstruatas, praesertim laxioris habitus corporis, vbi abdomen, a flatibus quasi incarceratis

E

adeo

adeo distensum, per longum aliquod tempus perseverauit, vt grauiditatis vel hydropis suspicionem moueret. Conf. Illustr. D. PRAESIDIS Dissertat. de *Pneumotosi, seu Mola flatulenta, malitiose excitata, iterumque feliciter sublata*. Erford. 1731.

## §. XXX.

*Conclusiones quaedam.*

Quodsi iam ea vltcrius ratiocinando profequi velis, quae de effectibus ad ventriculum et intestina a negotio menstruo in §§. XXVII-XXIX. prolata sunt: tibi tunc facile de eo constare poterit, quod inde plures adhuc aliae afflictiones in corpore dependeant. Nullus corpori inest morbus, qui non habeat symptomata sua numero et gradu diuersa, pro ratione indiuidui aegrotantis. Hinc, vt iam ad casum praesentem redeam, sequentia mala hic oboriri poterunt: conuulsiones, affectus lipothymici, spasmodum species variae, graues ad loca alia congestiones sanguinis, cum variis effectibus, laesa digestio, status massae humorum cacochymicus, variae viscerum laesiones, praecipue in abdomine, hydrops, febrium variae species; in omne id consentientibus obseruationibus. Cum e contraria parte eiusmodi afflictiones corporis deficiant, et maxima ad sanitatem feminarum commoda accedant, fluxu menstruo rite succedente. Praeter haec, si hoc simul loco rationem habeas conditionis caussarum, ad negotium haemorrhagicum concurrentium; quarum quae-

quaedam in §. V. indicatio fit, earum vero vberior expositio in Pathologica doctrina suppeditatur: intelligi tum poterit, quod effectus isti, ab ataxia mensium in ventriculo et intestinis producti, vel etiam ad alias corporis partes translati, et quasi peculiare morborum species referentes, per saepe degenerent in nouam causam, qua prior ataxiae mensium casus vel magis obfirmatur, vel alius adhuc peior producitur. Consona haec sunt cum obseruationibus, vtpote quae sub conditionibus nunc modo propositis indicarunt, fluxus menstrui paritatem illius plenariam suppressionem infecutam esse, hanc deinde excepisse menses mox decolores, mox admodum excedentes. Atque hoc ideo necesse est, quia symptomatibus morbi saepe ea vis competit, vt causae respondeat, a qua similis morbus producitur, augetur, peior status aegrotantis redditur: prout haec clarius euicta in pathologicis traduntur. Puto haec maximi momenti esse ratione vsus practici theoriae.

## PARS PRACTICA.

### §. XXXI.

#### *Curationis fundamenta.*

**S**ecundam partem instituti mei (§. I.) absoluendam nunc porro aggredior, indicaturus fundamenta, quibus inniti debeat congrua affectus pertractati sanatio, pro casuum hic nempe possibilitium differentia. Vbi ni-

mirum menstrua plane deficient: ibi omnis opera detur, vt iterum vel restituantur, vel, si hoc incongruum foret, ad id animum suum dirigat Therapeuta, vt morbos praecaueat, qui ex irritis naturae conatibus haemorrhagicis oriri possent. Quando vero vitia mensium praesentium adsunt, illa decenter emendentur. Ad vtrumque hoc negotium recte expediendum conueniet opportunitas temporis, cuius omnino rationem habere Therapeutam oportebit; dum natura circa periodum menstruam occupatior esse videtur. Inter hosce conatus therapeuticos nunquam negligendum erit ad statum ventriculi et intestinorum attendere, atque id efficere, vt effectus illi, qui a negotio mensium ibi produci solent, vel praecaueantur, vel, si iam praesentes fuerint, e medio tollantur. Alias non succedet curatio, immo etiam extimescendum erit, ne ex neglecto hocce momento status aegrotantium deterior reddatur (§. anteced.). Quare haec regula practica communis erit, atque in omnibus illis casibus, quos §. sequentes exhibebunt, obseruanda.

§. XXXII.

*Casus emanationis mensum.*

Quando hic nulli morbi ex defectu catameniorum obseruantur: tunc nulla medicatione ad fluxum hunc producendum opus est. In statu vero morbofo semper requiritur, vt impedimenta huius excretionis remoueantur. Sed caussis accommodanda est curatio.

In

In plethora, vbi vehementior sanguinis motus impedit, quo minus sanguis excernatur, venae sectio in pede instituenda est, nec minus pediluua calida et frictiones inferiorum partium adhibenda erunt: partim vt sanguis ad loca, excretioni dicata, inferiora deriuetur, partim vt illius circulus liberior efficiatur. Si emanatio spasmos ac nimis angusta vasorum orificia pro caussis agnoscit: in casu priori antispastica, imprimis nitrosa; in posteriori epithemata emollientia, nec non infessus et fomentationes, vt relaxatio fibrarum producat, vsurpare conueniet. In spissitudine humorum atque lentore emanationis etiam causa quaerenda est: cui succurratur dieta fluida, cibo digestu facili, et infusis efficaciae resoluentis, nec non medicamentis saponaceae indolis.

## §. XXXIII.

*Casus suppressionis mensium.*

Suppressioni mensium a vitiis dietae ortae, vnde spissitudo humorum et saburra primarum viarum corpori conciliata fuit, obuiam eatur per resoluentia, euacuantia et accuratiorem dietae obseruationem. Exerceatur vita mobilis: refrigerationes, praesertim partium inferiorum, abdominisque constrictiones ac compressiones, atque pathemata animi, studio euitentur. Si spasmi orificia canalium angustiora reddunt: exhibeantur antispastica et resoluentia. Si plethora turgescenciam vasorum efficit, et hinc excretionem illam sanguineam

neam impedit, vena secari potest; sed in quantitate subiecto proportionata, quae ex pulsu molli determinari potest, sanguis euacuetur. In debilitate vero et defectu fluidorum corpus nutriatur, roboretur.

§. XXXIV.

*Casus cessationis mensium.*

Quum hoc in casu rigiditas fibrarum ad orificia vasorum transitum sanguinis deneget; ita renitente natura huic excretioni, oleum et operam perderet Medicus, si tum prouocare velit fluxum menstruum. Salubre hic magis erit per aequalem humorum distributionem pertinacia naturae conamina discutere, ne illa noceant corpori. Resoluentia et antispastica, quia senilis aetas praecipue ad spasmos procliuus est, hic locum habebunt, ita adhibenda, vt alius simul aperta, tempore praesertim, quo alias consueta molimina ad fluxum menstruum se exserunt, conferuetur.

§. XXXV.

*Casus imminutionis mensium.*

Imminutio mensium, quae a spissitudine humorum dependet, resolutionem sanguinis requirit. Quia veto spasmi non raro causam efficientem hic constituunt, antispastica tunc indicanda erunt. Externae nimiae compressiones abdominis euitandae erunt; omni iure hoc in casu dissuaderi debet vsus fibulatoriorum, quibus virgines potif-



potissimum, quasi vt ornamentum suae formae, inferiorem abdominis partem quasi vinculo constringunt.

## §. XXXVI.

*Casus mensium excedentium.*

Si nimius sanguinis profluxus ex plethora oritur: impetus illius ad vterum per venae sectionem in brachio institutam est auertendus; nec non per medicamenta temperantia et nitrosa orgasmus humorum mitigandus; potus tenuis, farinaceus et acidulatus commendandus; aequalis distributio humorum promouenda; roborantia, analeptica danda sunt. Spasms et obstructionibus partium, quae per vasa cum vtero communicant, fluxum saepe nimium producentibus, antispasticis ac resoluentibus consulatur.

## §. XXXVII.

*Casus mensium decolorum.*

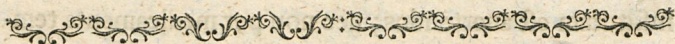
Menses decolores, orti a serosa humorum colluue, postulant vsum medicamentorum resoluentium, corrigentium, euacuantium, tonicorum. Vbi vero spasmi magis in culpa fuerint: ibi quoque antispasticorum vsum opus erit ad mensium decolorum medicationem.

## §. XXXVIII.

*Epilogus.*

Atque haec erant, L. B. quae mihi proferenda esse videbantur instituto proposito conuenienter; iis  
consulto

consulto omiſſis, quae in vtraque tractationis huius parte, tam ex Pathologicis, quam Therapeuticis impraesentiarum supponi poterant. Nolui enim praeter necessitatem prolixus esse in scribendo. Qui quidem conatus mei, nisi tibi, L. B. displicuerint voti mei damnatum me censebo; finem iam facturus differendi.



SVMMS IN MEDICINA HONORIBVS

C A N D I D A T O

DIGNISSIMO

s. D.

D. ADAMVS NIETZKI

**I**ta iam valedicis Musis Halensibus, AMICISSIME LORBER! De quo ego quidem valdopere gaudeo, quia laudabiliter valedicis; sed et moerore afficior, quia consuetudine tua, qua mihi nihil erat iucundius, me nunc mox carere oportebit. Profecto! non leuem iacturam facimus, quando amicis priuamur, in quibus admodum erat conspicua probitas morum et elegantia. Quenam forent alia in laudem tuam dicenda? Plura certe; si id modo temporis et spatii rationes permitterent. Dicit enim posset quam copiosissime, te in illustri Academia Lipsiensi cum laude inchoasse studium medicum, idque in hac praeclara Musarum sede gloriose absoluisse; profectuum tuorum egregia specimina in dissertatione tua inaugurali, quae vere tua est, edidisse; praecepta artis salutaris ante strata aegrorantium, ubi et solus, et me duce, frequenter comparuisti, adeo bene applicasse, vt, te viso, aeger sibi permultum solatii accessisse sentiret; te praeceptoribus tuis atque amicis fuisse aestimabilem, percarum. Quanta laudis tuae momenta! Maeste iam esto hac virtute tua! Promeritam Doctoris dignitatem tibi ex animo gratulor! Seruet te DEVS T. O. M. omni felicitatis genere cumulatissimum per longam annorum seriem, in ornamentum artis, in salutem aegrorum, in gaudium ornatissimae familiae tuae et amicorum tuorum! Atque haec est vera animi mei de te sententia! Vale, meque amare perge! Dab. in Acad. Frider. Prid. Nonar. Iulii A. O. R. c181ccclxiv.



00 A 6281

ULB Halle  
002 828 12X

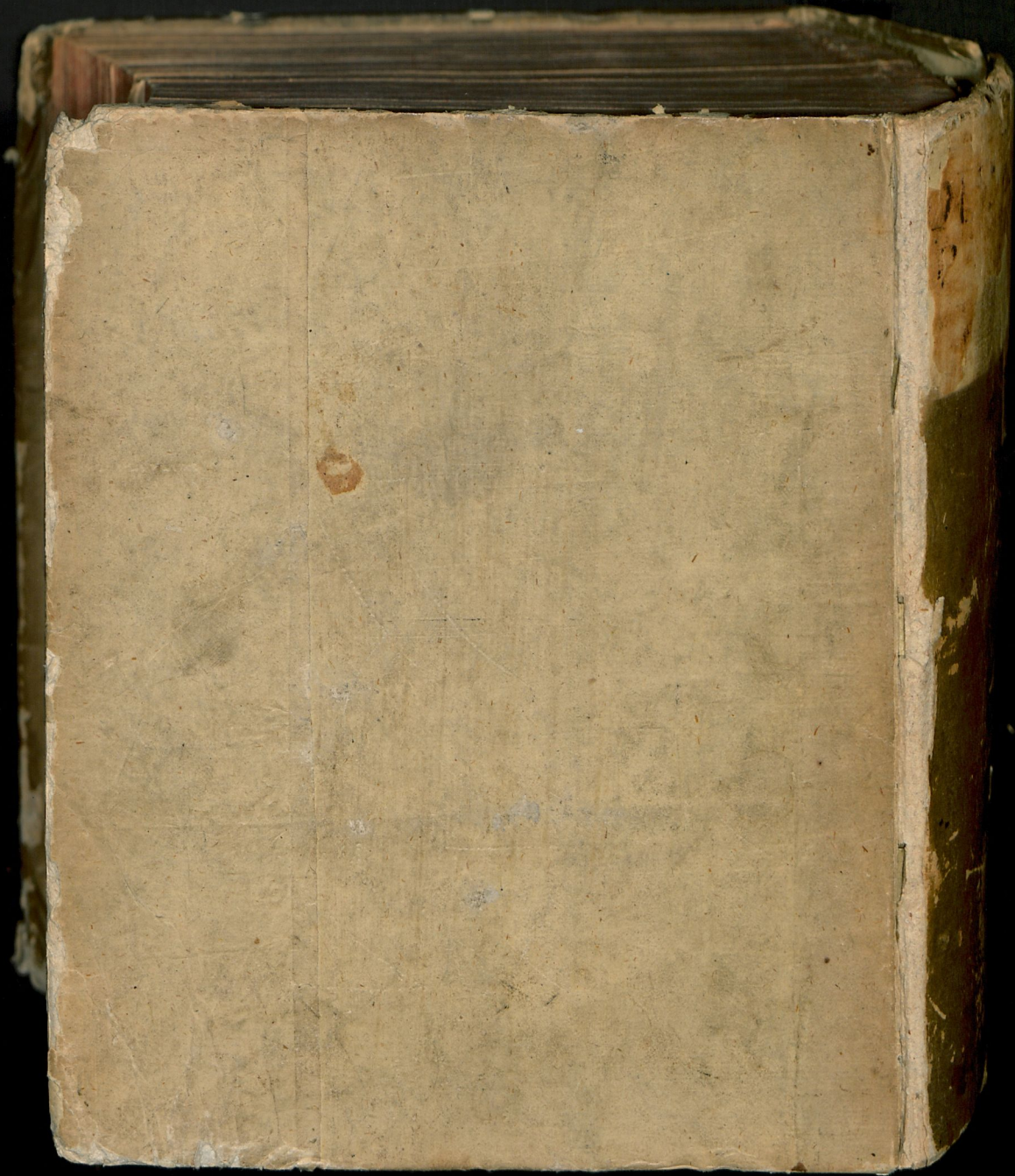
3

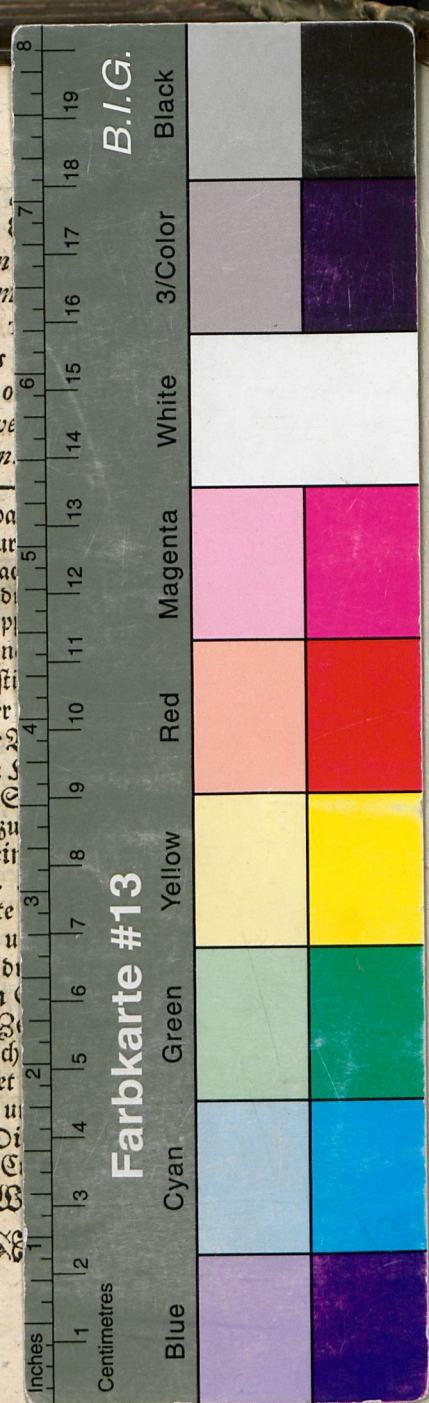


so

Rehns ✓







DE  
**FLVXVS MENSTRVI  
RATIONE AD VENTRICVLV  
ET INTESTINA**

INDVLTV  
GRATIOSI MEDICORVM ORDINIS  
IN REGIA FRIDERICIANA  
PRAESIDE

VIRO ILLVSTRI, EXCELLENTISSIMO ET EXPERIENTISSIMO  
**D. ANDREA ELIA BÜCHNER**

SACRI ROMANI IMPERII NOBILI,  
POTENTISSIMI PRVSSIAE REGIS A CONSILIIIS INTIMIS,  
MEDICINAE ET PHILOSOPH. NATVR. PROFESS. PVBL. ORDINAR.  
FACVLT. MEDICAE SENIORE ET H. T. DECANO SPECTATISSIM.  
REGIORVM ALVMNORVM EPHORO, IMPERIALIS ACADEMIAE  
NATVRAE CVRIOSORVM PRAESIDE, ET REGIAR. SOCIET.  
SCIENTIAR. ANGLICAN. BEROLINENS. ET  
MONSPELIENS. SODALI,

**PRO GRADV DOCTORIS**  
RITE IMPETRANDO

DIE VI. IVL. CIO IO CCLXIV.

H. L. Q. S.

PVBLICE DISPVTABIT

AVCTOR

**IOANNES BERNHARDVS LORBEER,**  
NAVMBVRGO - SAXO.

HALAE AD SALAM  
LITTERIS CVRTEANIS.

