

DISSERTATIO INAVGVRALIS MEDICA

28

DE
SECRETIONE LACTIS
MVLIEBRIS, ET PRAECIPVIS AB
EA IMPEDITA PENDENTIBVS
MORBIS,

Q V A M

SVB AVSPICIIS DIVINI NVMINIS
AVCTORITATE ET CONSENSV
GRATIOSI MEDICORVM ORDINIS
P R A E S I D E

VIRO ILLVSTRI, EXCELLENTISSIMO ET EXPERIENTISSIMO

D. ANDREA ELIA BÜCHNERO

SACRI ROMANI IMPERII NOBILI,
POTENTISSIMI PRVSSIAE REGIS CONSILIARIO INTIMO,
MEDICINAE ET PHILOSOPHIAE NATVRALIS PROFESS. PVBL. ORDINARIO,
FACVLT. MEDIC. SENIORE, ET REGIORVM ALVMNORVM EPHORO,
IMPERIALIS ACADEMIAE NATVR. CVRIOSORVM PRAESIDE,
REGIAR. SOCIETAT, SCIENTIAR. ANGLICAN. MONSPELIENS.
ET BEROLINENS. SODALI,

PRO GRADV DOCTORIS

SVMNISQVE IN MEDICINA HONORIBVS AC PRIVILEGIIS
DOCTORALIBVS MORE MAIORVM LEGITIME CONSEQVENDIS

D. X. OCTOBR. A. R. S. cl^o cl^o CCLXIV.

PVBLICE DEFENDET

AVCTOR

IOANNES GOTTLIEB FRITZE

MAGDEBVRGENSIS.

HALAE MAGDEBVRGICAE,
EX OFFICINA TRAMPIANA.

DISSERTATIO IN ACADEMIA MEDICA

DE
SECRETIONE LACTIS
MILLEBRIS, ET PRAECIPUIS AB
EA IMPEDITA PENDENTIBUS
MORBIS.

GRATIOSI MEDICORVM ORDINIS
PRAE SIDI

D. ANDREA ELIA BÜCHNERO

PRO GRADU DOCTORIS

IOANNES GOTTLIEB FRITZE

EX OFFICINA TAMPANIAN.

V I R O

ILLVSTRI, EXCELLENTISSIMO, DOCTISSIMO,
EXPERIENTISSIMO

DOMINO

ANDREAE ELIAE BÜCHNERO

SACRI ROMANI IMPERII NOBILI,
POTENTISSIMI PRUSSIAE REGIS CONSILIARIO INTIMO
MEDICINAE ET PHILOSOPHIAE NATURALIS PROFESSORI PVBELICO ORDINARIO,
FACVLT. MEDIC. SENIORI, ET REGIORVM ALVMNORVM EPHORO,
IMPERIALIS ACADEMIAE NATVR. CVRIOSORVM PRAESIDI,
REGIAR. SOCIETAT. SCIENTIAR. ANGLICAN. MONSPELIENS.
ET BEROLINENS. SODALI,

DOMINO

PRAECEPTORI, PRAESIDI, PROMOTORI,
PATRONO ET MAECENATI SVO

OMNI EAQVE SVMMA ANIMI SANCTITATE ET OBSERVANTIA
IMMORTALI AD CINERES AETERNVM DEVENERANDO;

VT ET
VIRO

ILLVSTRI, EXCELLENTISSIMO, DOCTISSIMO
ET CONSVLTISSIMO

DOMINO
IOACHIMO GEORGIO DARIES

POTENTISSIMO PRVSSIAE REGI A CONSILIIIS SANCTIORIBVS,
PHILOSOPHIAE ET IVRIS VTRIVSQUE DOCTORI, VT ET
PHILOSOPHIAE ET VTRIVSQUE IVRIS PROFESSORI PVBLICO
ORDINARIO IN CELEBERRIMA ET REGIA, QVAE
FRANCOFVRTI FLORET, ACADEMIA,

SENATVS ACADEMIAE ELECTORAL. MOGVNTIN. SCIENTIARVM
VTILIVM ASSESSORI,

NEC NON

DOMINO HAEREDITARIO IN CAMSDORFF
ET WENIGEN IENA,

PATRONO ET MAECENATI SVO

MAXIMA ANIMI RELIGIONE IMMORTALITER ET AETERNVM
COLENDO ET OBSERVANDO,

VIRIS

ERVDITIONE AC DOCTRINAE PRAESTANTIA,

EXIMIIS INGENII DOTIBVS, EXCELLENTIA

VIRTVTVM,

ADMIRANDAE HVMANITATIS ET COMITATIS

ABVNDANTIA,

MVNERVM AMPLITVDINE ATOVE IMMORTALIVM

MERITORVM MVLTITVDINE

SPECTATISSIMIS,

INTER PRAECIPVA HVIVS SECVLI ORNAMENTA

ORBISQVE ERVDITI LVMINA

NVMERANDIS,

SOLEMNE ET PVBLICVM HOC SPECIMEN MEDICVM,
QVIDQVID LITTERARVM EST,
TESTIMONIO GRATISSIMAE SVAE ET IMMORTALIS
MEMORIAE ET PRAEDICATIONIS

PRO

TOT, TANTIS, TAMQVE AMPLISSIMIS ET
PRAECLARISSIMIS EX IMMERITA ET SINGVLARI
AMORIS ET BENEVOLENTIAE AVNDANTIA,
IN SE COLLATIS BENEFICIIS
CVM MAXIME PIO ET ARDENTISSIMO VOTO
OMNIGENAE, SEMPITERNAE ET FLORENTISSIMAE
PROSPERITATIS, TVM ANIMI, TVM VALETVDINIS
CORPORIS AD SVMMAM ET CANAM

SENECTVTEM,

SACRVN ESSE IVBET,
SEQVE AC SVA OMNIA EORVM FIDEI, PERPETVO AMORI,
BENEVOLENTIAE PERENNI, CONSILII, POTESTATI
PATROCINIO ET CLIENTELAE
COMMENDATVM ESSE CVPIIT ET TRADITVM

AVCTOR.



DISSERTATIO INAUGURALIS MEDICA
DE
SECRETIONE LACTIS
MVLIEBRIS ET PRAECIPVIS
AB EA IMPEDITA PENDENTIBVS
MORBIS.



§. I.
Liquidum cuiuscunque animalis e sanguinis
massa secretionem plane et perspicue
expedituro, id officii potissimum dari
existimo, vt Lectoribus primum fecer-
nendi laticis indolem et naturam, quoad eius fieri ne-
cesse fuerit, curatius declaratam tradat; deinde, qui-
bus organis idem indidem, et quo pacto seu ratione,

A 2

a san-

a sanguinis connubio exsolutus secernatur; si mentis suae sensa omnibus satis liquida esse cupiat. Quocirca mearum quoque esse sentio partium, ut, hoc loco de *Lactis secretionem* verba facturus, prius, quoad id instituti nostri ratio desiderauerit, quid *Lactis* nomine velim intellectum, et cuius id sit ingenii; deinde quibus corporis humani incerniculis idem e sanguinis complexu nexuque expediatur, ostendam, quam ad ipsos morbos, qui ex eius secretionem, vel impedita, vel omnino intercepta, subinde mortalibus enascuntur, ingrediar explicandos, quippe quibus cognitis et perspectis, haud arduum quoque erit intellectu, qua via per saepe plura, nec sane leuia, mulieribus exinde euenire queant mala, medentibus curatu saepe difficillima, ipsis vero aegrotantibus acerbissima et perpeffu vix tolerabilia.

§. II.

Quod proinde igitur ad liquorem illum candidum attinet et dulcem, in animantium mammis et vberibus a sanguine separatum, nec facile cuique incognitum, qui vfitatissimo *Lactis* nomine insigniri solet, de eius natalibus iam diu multumque inter Medicorum filios disceptatum est, et in vtramque partem disputatum. Quibusdam enim medentum fuisse legimus per-

suasum,

suafum, lac nihil aliud, nisi fanguinem esse, qui lactis formam induat, inque mammarum glandulis in huiusmodi liquidum muretur ^{a)}. At vero, quum hac in opinione nihil sit argumenti, non est, quod ei conuclendae hic immoremur. Alii duplicem lactis materiam ex HIPPOCRATE defendunt, fanguinem nempe et chylum, quorum ille vberiore, hic vero longe minorem magisque exiguam lacti generando materiam suggerere mammis fertur ^{b)}. Multo autem plures recentiorum ea sunt in sententia, lacteum hunc laicem, in mulierum mammis a sanguine segregatum, a chylo nihil omnino diffidere, sed ipsum verum esse chylum, qui per venas omnis generis lacteas adductus, sanguinique in vena subclauia affusus, atque ita cruore comitatus, per arterias mammarias glandulis mammarum inferretur, vbi harum glandularum ope, ex massae sanguineae vinculis expeditus, lactis et ingenium proferret et nomen obtineret. Chylum itaque eadem denuo forma, qua ex prima animali culina in fanguinem, cumque hoc ad mammas fuisset aduectus, separari.

A 3

§. III.

^{a)} Franc. de le Boe SYLVIVS, *Prax. medic. Libr. III. Cap. X. no. 4. 5. et seqq.*

^{b)} Prosper MARTIANVS et Petr. CASTELLVS, teste Thoma BARTHOLINO, *Anat. reformat. Lib. II. Cap. I.*

§. III.

Tametsi vero haec sententia, ad verum sollicitius exacta, longe minus, quam superiores hypotheser, a veritate abluisse videtur; haud tamen quemquam remere ei cenfeo subscripturum, fore nempe, vt talis chylus, qualis in primis viis elaboratus fuit, etiam ad mammas deferatur. Chylus quippe in ventriculo haud candidi siue lactei, sed cinerei coloris deprehenditur, qui color ei quoque constat in intestinis^{c)}, neque sapore dulcis, sed amaricans ibidem, a bilis permixtione, observatur. Si praeterea expenditur, chyloso huic lacti in intestinis perinde, atque in venis lacteis, toto itinere, lympham continenter affatim intermisceri, vnde semper liquidior euadit ac diluor: liquido ex hisce paucis in medium adductis apparebit, huiusmodi chylo plures tales dotes ab orbico sanguinis motu esse comparandas, quales lacti propriae sunt, quam hoc nomine appellari queat. Nullus autem chylus ad mammas deferri potest, nisi ante e venis lacteis in venam subclauiam euolutus, cumque sanguine in cor dextrum, inde vero per pulmones in sinistrum agitatus fuerit, sicque demum
per

c) WALAEVS Epist. I. de *Motu chyl. et sanguin. ad Thom. BARTHOLINVM*, quae Anatom. huius reformat. in calce adiecta p. 764. BOERHAAVIUS *Praelection. academ. in Institut.* §. DCXIC.

per mammarias arterias in vberum intima quaeque deriuatus.

§. IV.

Dum ergo hic succus cum sanguine per corporis vasa in motum agitur profuam, tum demum ei multifariae eteniant mutationes omnino necesse est. Moleculae enim, quibus abundat, oleosae, quae cum aqueis particulis coniunctae omnium porissimum lac animale constituunt, sub hoc sanguinis circuitu nexu arctiori iunguntur et copulantur, vnde chylo tum denique color albus seu lacteus induitur. Deinde quum liquor chylosus iam in suis vasis lacteis, toto isto, quod ab intestinorum canali ad vsque subclauiam conficit, itinere, multa ipsi admixta et interfusa lymphae locupletatus fuerit, insuperque, si in massam sanguineam se intulerit, denuo copiosae lymphae fiat obuius: nihil sane dubii est, quin et chylus sanguini interluens, cumque eo per sanguineos canales in orbem volutus, inter circumagendum vtique multas ex ipso cruore gelatinosas ac pingues particulas suam in mixtionem sit adsciturus. Quo nomine nec mirum est, haud paucos doctrinae ac scientiae medicae principes, nostra memoria huius etiam esse sententiae, prae se ferentes ac profitentes, lac haud quaquam ex solis elementis oleosis at-

que

que aqueis esse concinnatum, vt plerorumque fert opinio, sed praeter ea pluribus quoque lymphaticis partibus ac pinguibus constare ^d).

§. V.

Sed forfasse quispiam sciscitaretur caussam, cur lac, igni admotum, non aequae, ac lymphae calori extensiori exposita, in massam solidam coeat atque indurascat? id quod tamen ei vsu venturum esse videtur, si partes lymphaticae lacti intermistae forent. Verum is habeto, lymphaticas partes nequaquam tam vberi copia aquosis et oleosis in lacte moleculis esse internatas, quam quis forte sibi fuerit imaginatus; sed copia dumtaxat tanta, quanta lacti producendo et constituendo conuenit atque expedit. Quocirca quum humor lacteus, maximam partem ex aqueis oleosisque, minimam vero ex gelatinosis lymphaticisque conflatus deprehendatur: minime mirum cuiuspiam videri debet, eum non perinde, ac lympham, calore adhibito, spissitudinem contrahere, nisi

^d) HALLERVS *Not. in BOERHAAVII Praelect.* Tom. V. Part. II. §. DCLXXXIX. *Illustris PRAESES in Fundament. Physiolog. Sect. II. Cap. XV. §. IV.* STENZELIVS *Dissert. de Lactis succique nutrit. praeparat. etc.* §. IX. BEHRIVS *Physiolog. medic. Cap. XIX. §. II et VII.* GUTERMANN *Dissert. de Mammis et Lacte.*

nisi forte eidem, calefacto aut ebullienti, acida, vel etiam alcalina admiscueris, vbi tum vtique concrefcer. Quod insuper etiam de liquido quodam tenuissimo nonnulli opinantur, vtpote quod per neruorum riuulos chylo confusum, itidem multum ad lactis prouentum conferre scribitur, illud hoc loco excutere nihil attinet neque vacat, omnium praecipue, quum non habeamus, vnde id liqueat, nec dum inter Aesculapii filios de eo conueniat.

§. VI.

Si igitur lac recens multum, siue bubulum, siue caprinum, siue afininum, siue alius cuiusuis animalis, herbaceis duntaxat vefcentis, vase quodam, a cunctis sordibus bene depurgato exceptum, quieti commiseris, sibi ac suae naturae id relinquendo; tuismet oculis, elapsis aliquot horis, velut duodecim vel viginti (prout tempestas feruidior fuerit vel remissior), cernere tibi licebit, quemadmodum illud sua sponte in tres distinctas secedat partes, vnam, superiora tenentem, cui *cremoris* nomen haeret; alteram, eamque crassissimam inque grumulos velut concretam, quae in vasis fundo subsidet, et *caseosa* eius substantia est; tertiam, vtrisque prioribus interiectam, quae perspicua deprehenditur et subcoerulea, parum ab vfitata et communi aqua abludens, *seri lactis* nomine cieri solita. Ex hoc

B

lactis

lactis cremore, qui, multo maxima ex parte elementis sulphureo-oleosis constat, butyrum conficiunt matresfamilias. An vero in hoc pingui lactis, eius cremorem exhibente, tam numerosi globuli sint obuii, quam LEEWENHOEKIO visi esse feruntur, illud in medio sum relicturus.

§. VII.

Serum, cuius abundantia lac veluti affluit, quodque in lacte coagulato et sponte secedente medium haerere perhibui, inter cremorem supernatantem et crassamentum caseosum, inferiora vasis occupans, ex meris aqueis concinnatum videtur particulis, quibus inter circumueidum per corporis vasa sanguifera mularae gelatinosae et nutritiae sese aggregasse, et socias adiunxisse videntur; moleculae, quod ex eo haud obscure patet, dum, obseruante BOERHAAVIO, homines robustos nutrit^e), id quod praestare minime posset, nullis nutrientibus partibus dotatum. Apparet exinde quoque, vnde lactis color vsque adeo candidus sit, et sapor dulcis. Experimentorum enim fide compertum est, oleum quodcunque vegetabile recens, velut oliuarum, amygdalarum, cetera, aquae confusum, dummodo vtraque haec sic coniuncta inter se validius agitentur, concutiendo, terendo, breui post illam agitatio.

e) *Libr. citat §. DCLXXXIX.*

tationem, alborem et gratam dulcedinem contrahere, et lac arte paratum exhibere. Huius rei quoque sunt testimonio ita dictae emulSIONES artificiales, ex vegetabilium feminibus aut nucleis concinnatae, vt quae cum aqua simplici commixta ac trita, albore et dulcedine lac animalium naturale imitantur.

§. VIII.

Caseosa tandem lactis pars, quae, quum lac coiuerit, propter grauitatem oleosis et aqueis longe maiorem, inferiora vitri seu vasis petit, est crassamentum quoddam, liquido omni inde expulso atque exhalato, in caseum abiens, ac sensim pedetentimque vsque eo indurefcens, vt in lapidem veluti aliquando solidatum videatur. Concrementum hoc lacteum inueterascens et aetatem ferens, rancescit, putrescit, et acrimoniam induit, quin etiam in alcalinam naturam degenerat^f). Ex eius idcirco proprietatibus satis liquebit, non tantum complures in eo terrestres moleculas, sed praeterea quoque haud paucas interlatere oleosas seu pingues, quae huiusmodi sunt, vt temporis diurnitate rancescant accerrimaeque euadant. Ex nunc igitur prolatis haud obscure elucebit, lac multis quidem dotibus ad similitudinem emulforum vegetabilium accedere, minime vero propterea quoque iisdem simil-

f) BOERHAAVE *Chemiae Part. II. Process. XCIX.*

linum esse ac maxime genuinum. Quamuis quippe emulsionem similiter ex oleo quorundam feminum vegetabilium expresso, cum sufficiente aqua terendo vel valide agitando, subacta et confociata, parentur, sicuti animantium lac, utpote itidem ex partibus oleosis et aqueis copiosissimis, inter se coalitis, compositum; praeter tamen eas liquido huic animali lacteo, cum sanguine per corporis vasa circumuoluto, quantacunque partium gelatinosarum, ex sero sanguinis nutritio et lympha, accessio fuit facta, quarum eiusmodi emulsionem plane sunt expertes. Quae quum ita sint, clare perspicimus, animantium lac nihil aliud esse, nisi ipsum chylum, in suo per vasa omnis generis lactea itinere, plurima lympha locupletatum, et, in sanguinis massam delatum, sanguinique intermixtum, motu huius orbico de pristina sua indole, cuius in intestinorum erat compluuium et lacteis vasibus, nunc apprime immutatum, quod in vberibus feminarum a sanguinis consortio segregatur.

§. IX.

Non sum nescius, fuisse etiam mares, tum iuuenili, tum prouecta aetate, imo pueros atque adeo infantes, quorum ex mammis humor lactis subinde sponte emanauit, vel certa adhibita leni compressione fuit expressus; sed quum nostro proposito alienum sit, eius-

eiusmodi exempla, quorum magnam vim atque copiam recensere possem, persequi, ea consulto hic praetermittam. Neque lubet hoc loco tradere, quomodo lac animalium, solis herbis et vegetabilibus vescentium, diffideat ab eorum lacte, quae nihil nisi carnes deuorant, aut quibus, tum carnes animalium, tum olera, vel alii, quos terra effert, fructus esui sunt, et qui utraque coniuncta sibi apponenda curant. Plurimum enim omnino discriminis lacti, quod beneficio viscerum *χυλοποιησι* inferuentium, ex vegetabilibus elicatum est, intercedit cum eo, quod e meris carnibus concoctione animali extricitum. Haec, inquam, multaque alia, quae de lacte dici possent, alias digna, quae illustriore explanatione Lectoris oculis subiicerentur, dedita opera mittam: etenim mihi non est animus, de lactis ingenio et proprietatibus qualibuscunque Dissertatione hac commentandi; sed duntaxat de eius secretione, quoad quidem praesentis argumenti ratio exegerit, ea dicendis praeftruendi, quae morbis mammarum, ex laesa lactei huius liquoris separatione identidem exortis, clarius intelligendis plus lucis affundunt.

§. X.

Perseptis itaque lactis ingenio et dotibus, quatenus conuenerit, non alienum erit, vel *mammarum structurarum*, lacti fecernendo et infanti alendo fabrica-

tam, breuiter perlustrare; namque, ea non intellecta, nemini animo comprehendere integrum erit, quo pacto lactis secretio in vberibus perfici queat. Noli autem putare, me, cuncta, vel minima quaeque in mammarum fabrica exponenda esse, confectaturum; verum ea tantum, quae secretioni huic dilucidius expediendae necessaria fuerint; ne a proposito declinemus, sermonem nostrum desectendo ad ea, quorum haud rancus est fructus in hoc lactis fecernendi negotio. Nihil igitur est, quod pluribus moremur in mammarum situ, numero, mole et magnitudine, aliisque id genus exponendis; sed praestat statim ad ea enodanda ingredi, quae nobis maiori sunt vsui.

§. XI.

Mammas feminis ordinatas esse atque exstructas prolis lactandae et alendae gratia, nemini non tam notum est, quam quod notissimum; vnde quoque virginibus pubescentibus, si aetate vsque eo accreuerint, vt viro iam maturae sint, aequis vtrinque vberibus distenduntur, inque maius auferunt, quo etiam nomine PLAVTVS, mammas fororiare in hac aetatis flexu, lepide dixit. Quid vero causae sit, cur natura etiam maribus mammas, vberibus mulierum quidem longe minores, sed fabrica haud absimiles, finxerit, quibus tamen cura et munus lactandi ac nutriendi foetus in
 lucem

lucem editi, haud iniunctum est; illud etiamnum in ambiguo est et incerto. Quamquam complura exstant exempla eorum virorum, quibus lac e mammis vberius, quam pro opinione, manasse narratur, ita, vt infantem nutricari potuissent. At vero, quum haec vix vlli nobis sunt vsui ad nostrum scopum, ea omit- tam, contemplaturus, quam breuissime potero, ipsam mammarum structuram.

§. XII.

Disident inter se et discordant Anatomes periti de earum *structura*, quam plerique *glandulosam* declarant, aliis contra solis eam vasis concinnaram esse tradentibus. Quo posteriori ex numero omnium imprimis est RVYSCHIVS, mammas neququam glandulis coagmentatas esse, sed meris vasis, asseuerans: ideoque etiam vasculosam hanc earum compagem nunquam in peculiare glandulas esse subdiuisam, sed vbi- que locorum coniunctam. Quodsi vero mamma esset morbofa eiusque vasa obstructa, tum illam veluti in glandulas partitas apparere. Pinguedinem quoque mammarum, inquit, si incidatur mammae corpus, glandularum speciem praese ferre: quia in cellulis rotundis recondita haereret. Tamen si vero mammarum glandulas in dubium vocat, riui lactei cursum ex arteriolarum extremis ἀπέσσω deducendo in ductus lacti- feros:

feros: profiteretur tamen ipse et prae se fert, nec arteriolarum, nec venularum, cum tubulis galactophoris mutuas inosculationes sibi esse umquam visas, cuius rei causam confert in substantiae, quae mammis est, tenacitatem ^g). CASSEBOHMIUS quoque RYX-SCHII sententiae legitur haud obscure congruisse, pariter prodens, eiusmodi glandulas in mammis sese suis oculis numquam tulisse obuias, quantumvis a se quanta maxima sedulitate peruestigatas. Idcirco quoque admonet bene, cauendum has glandulas perscrutaturum, ne pinguitudinis globulos, in adiposae membranae cellulis conclusos, pro glandulis habeat ^h). Confer. Dissert. Illustris atque Excellentissimi PRAESIDIS, Praeceptoris ac Patroni, aeternum mihi sancte deuenerandi, de *Abscessibus et Ulceribus mammarum*. Nec illis abluisse videtur BOERHAAVIUS, similiter docens, arterias mammarias, tum exteriores, tum interiores, mammis commissas, inque miras contorsionum spiras nodulosque abeuntes, tandem lactiferos ductus reeta emittere. Id quod etiam in *Praelec. suis academ.* planius ac dilucidius expedit, perhibens: finem arteriae rubrae, absque interposita glandula, fieri ductum lactiferum ⁱ).

§. XIII.

^g) Epistol. anatom. problem. XV.

^h) Method. fecand. Lib. 1. Cap. XXV. §. 2.

ⁱ) *Institut. Medic. §. 688. et Praelec. Tom. V. Part. II. in eandem §.*

§. XIII.

Ex priori autem numero, qui vbera ex glandulis constructa esse contendunt, multo plures Anatomicorum deprehenduntur, quorum tamen non est idem et omnium communis consensus in hisce glandulis designandis. Perquam enim multi, imo plerique, vim glandularum minutularum innumerabilem mammis asserunt, quarum tamen magnitudo haud eadem, sed admodum diuersa esset; velut *Thom. BARTHOLINVS* ^{k)}, *DIEMERBROECK* ^{l)}, *VERHEYEN* ^{m)}, *NUCKIUS* ⁿ⁾, *Dan. TAVVRY* ^{o)}, *WINSLOVIUS* ^{p)}, et *Fr. HOFFMANN* ^{q)}: aliis contra texturae mammarum glandulas quidem non denegantibus, verum omnino attribuentibus, et duntaxat easdem ad longe minorem numerum redigentibus, vt *MORGAGNO*, *HEISTERO*, *HALLERO*, aliisque placuit, disertissime planissimeque tradentibus, quidquid glandularum (cui vere

et

k) *Anat. reformat. Lib. II. Cap. I.*

l) *Anatom. C. H. p. 240.*

m) *Anatom. C. H. Tract. III. Cap. I. T. XVIII. Fig. 2.*

n) *Adenograph. Fig. I. et II.*

o) *Nou. Anatom. Part. I. Cap. XIII.*

p) *Exposit. anatomic. Tom. IV. de la Poitrine §. 10.*

q) *Medicin. ration. systemat. Physiolog. Sect. II. Cap. XV.*

C

et re ipsa glandulae appellatio conuenit,) in mammis sub adfectum et tactum caderet nostrum, interioribus mammae solerti manu Anatomici reclusis ac dissectis, illud omne in vnicum magnum corpus esse coagmentatum et compactum, quod globosum, densum seu compactum, album et inaequali esset superficie, in centro vberum sub papilla situm, cuius in peneralibus, (praecipue si eius textura in feminis partum enixis aut lactantibus inuestigatur,) cellulae forent obuiaae et conspicuae^{r)}. Hinc quoque glandula haec Illustri de HALLER sola lac generare et vnica videtur.

§. XIV.

Glandulam hanc ex innumeris acinis, in vnam molem congregatis, constatam esse, nihil dubii est. Illustris enim atque Excellentissimus BOEHMERVS, Praeceptor ac Patronus omni pietate aetatem mihi suspiciendus, hos acinos in muliebri mamma tam perspicue omnium oculis spectandos proposuit, vt Tiresia coecior foret in dubium eos vocaturus^{s)}. An igitur corpus hoc globosum iure meritoque in glandularum

rum

- r) MORGAGNVS *Aduers. anatom. Aduers. IV. Animaduers. III.*
 HEISTERVS *Compend. anatom. T. I. §. 250.* HALLERVS
Libr. citat. not. e. in §. DCLXXXVIII,
 s) *Epistol. de duct. mammar. lactifer.*

rum conglomeratarum numero referri queat, vt aliquibus visum est, id affirmare haud sustineo, desideratâ eâ horum acinorum inter se cohaerentiâ et facie exteriore, quam aliae ita dictae glandulae conglomeratae, velut parotides, maxillares, sublinguales, pancreas, thymus, cetera, oculis nostris conspiciendam obiiiciunt et arbitrandam. Quoniam itaque haec mammaram textura, multorum eorumque solertissimorum Anatomicorum controuersis et disputationibus iam inde ab antiquis temporibus diu multumque fuit in vtramque partem exagitata, nec dùm, nostra memoria, vel doctissimis ingeniis satis liquida et perspecta; huic disceptationi non sumus diutius, quam par aequumque est, immoraturi, enodatissime expediendo, vtrum mammaram sit vnica duntaxat glandula, eaque conglomerata; an vero innumerac longe minutiores caeque conglobatae? Mihimet enim satis est, paucis ostendissè, meus qui sit de vberum fabrica sensus, quatenus ex glandulis constructa sunt.

§. XV.

Præter vero has glandulas, quas in mammis abditas dixi delitescere, magna quoque pinguetudinis copia, præsertim in feminis obesis et amplioris corpo-

ris, aut vterum ferentibus, vel partu leuatis et lactantibus, obuia est, cui arteriae, venae, vasa lymphatica et nerui affabre, quin etiam ipsae glandulae et ductus galactophori satis frequentes interferuntur. Operae idcirco pretium censeo futurum, haec singula deinceps contemplari, quoad eius propositi nostri ratio permiserit. Cute vera cum epidermide de mammis ablata, magnam vim et molem pinguetudinis deprehendimus, quae autem minime vnum insignem refert globum, sed ex pluribus spectatae magnitudinis globis, inter se per vasa, neruos et mutuos membranae cellulosae nexus coniuncti obseruantur. Cunctae hae pinguedinis sphaerae coercent et continent commemorata vasa suo complexu, quippe quae, in ea molliter collocata, ad suas quaeque glandulas feruntur. Globi vero hi pinguetudinis vniuersi duabus membranis, iisdem extrinsecus obuolutis, interiecti haerent medii, quae substantiae istius cellulosae, pingues moleculas mammae in suis sacculis reconditas fouentis, propagines sunt, quarum altera, quae ante verae mammarum cuti firmissime annexa est, longe tenerioris texturae esse spectatur, quam altera, quae eosdem hosce pingues globos a tergo amplectitur, utpote quae multo crassior et validior, illos subiecto musculo pectorali maiori laxis nexibus

bus

bus illigat'). Quum vero commemorati globi praeter illud pingue, quod in suis cellulis conclusum habent, omni insuper quoque varietate vasorum, velut sanguineorum, lymphaticorum, lactiferorum ac nerueorum implicati sint intextique; haud male acturus mihi videor, si primum de *canalibus*, per quos sanguineiri in mammas deducuntur atque ex iisdem reducuntur, ea duntaxat in medium proferam, quae lactis secretioni facilius animo comprehendendae vsui nobis esse possunt.

§. XVI.

Arteriae igitur, vitalia liquida mammis afferentes, *mammariae* nominatae, *externae* sunt atque *internae*. Quarum illae ex axillaribus, hae vero ex subclauis emergentes, se frequenti ramorum sobole in mammaram interiora inferunt. *Internae* enim *mammariae*, e subclauis vtroque discedentes, sub costis cartilagineis, prope a lateribus sterni, descendunt vsque ad xiphoidem huius cartilaginem. Toto hoc tractu ex se multas expromunt propagines, glandulae thymi, mediastino et pericardio de sanguine prospicientes, vt et multas alias, quas in singula costarum interualla ex-

C 3

plicant,

†) VESALIUS *Anat. C. H. Lib. V. Cap. XVIII. Thom.* BARTHOLINVS *l. c.*, qui hanc membranam perperam declarat carnosam. WINSLOVIVS *Lib. et Tom. citat. §. XI. et XII.*

plicant, vbi mutuis anastomosibus cum arteriis intercostalibus, ex aorae trunco exporrectis, coalescunt^{u)}. Praeter hosce furculos complures alios proferunt ramos, qui mesopleurios musculos transeuntes, sese in musculum pectoralem maiorem efferunt, vnde in mammas ipsas pergendo, mutuos amplexus cum arteriis mammariis externis implicant, mutuisque anastomosibus cum iisdem se consociant. Ipse mammariae internae truncus, thoracis cauo exiturus, in binos conspicuos dirimitur ramos, quorum interior, a latere cartilaginis ensiformis e thorace emergens, in musculi abdominis recti faciem posticam pluribus propaginibus se diffundit, vbi in epigastrica abdominis regione, tam apertis, tam perspicuis anastomosibus cum totidem arteriae epigastricae vtrinque ramis coeunt, vt talpa coecior merito censendus esset, mutuum hanc harum vtrarumque arteriarum coniunctionem negaturus, a tot summis tamque in re anatomica exercitissimis ingeniis (quibus satis copiae fuit, cadauera humana innumero numero incidendi,) omnium oculis sensuum fide et testimonio abunde testatam, et ab omnium inani ac futili reclamacione vindicatam^{v)}.

Verum

u) RVVSCHIVS *Epist. problemat. secund. Tabul. II. Figur. 3. lit. b. b. b. cet.*

v) SPIGELIVS *de Corp. hum. fabric. Lib. 1. Cap. 2. qui epigastricas cum*

Verum enim vero, quum animum induxerim, lactis secretionem heic persequi, quatenus praecipue duntaxat morbis, ab ea, si vndecunque iacturam fecerit, exortis, lucem accendit clariorem, nulla habita ratione istius lactis protentus, qui partu leuatis, et quomodo earum vberibus solemmniter vsu euenit; nihil ideo quoque attinet in iis moram necere, quae ad nos non pertinent, istorum ficulneas et leuiculas rationes conuellendo atque infringendo, quibus horum vaforum anastomoses euertere connituntur.

§. XVII.

Extërna ergo mammaria arteria, alias etiam *thoracica superior* dicta, vtrinque ex axillari profecta, serpentino ritu supra costas extrinsecus defertur, quo descensa, complures de se ramos spargit in vicinos sibi musculos, imprimis in pectoralem, sub quo decurrit,

cum mammariis internis minimum digitum crassas vidit; RIOLANVS vero, *Anthropogr. Lib. 3. Cap. 3.* vasa haec calamm scriptorium aequantia conspexit. MARCHETTUS eadem, Auctore Th. BARTHOLINO L. c. ad magnitudinem minimi digiti in lactantibus demortuis dilatata deprehendit. WINSLOVIVS libr. cit. *Trait. des arteres* §. 90. 232. 233. et *Trait. des veines* §. 60. vi et Tom. IV. §. 23. GARENGEOT *Splanchn. Cap. V. Tab. IV. lit. C.* et D. BOERHAAVE L. c. §. 687. et §. 688.

currit, maiorem. Ipse truncus dein, in numerosos diffusus furculos, per omnes partes se disseminat, et cum internae mammariae ramulis artus copulatur nexibus. *Venae*, quae utrisque mammariis, tum internis, tum externis assident comites, eiusdem pariter sunt numeri et cognominis, cuius consocias esse arterias nunc commemorauimus, quae quum arteriis, constanti naturae lege, numquam non comites haereant, et eas vel ad intima quaeque vberum affectentur, nihil est, quod hisce venis perlustrandis tempus et operam conteramus, nisi ut quaedam solummodo de earum origine subnectamus. Mammaria interna, proinde dextra, e caudice venae cauae superioris, haud procul ab eius angulo diuisionis exfurgens, se statim arteriae socias adiungit: quae vero sinistrae arteriae comes haeret, e laeua subclauia nascitur, quae itidem laeuae mammariae se aggregans, hanc tota via comitatur. Et quod de mutua harum arteriarum cum epigastricis connexionem supra exposui, idem quoque de his venis comitibus velim intellectum, utpote pari ratione in venas epigastricas dehiscens. Venae autem thoracicae superiores, WINSLOVIO externae mammariae vocatae, e venis axillaribus progerminant, et arteriis eiusdem nominis associatae, pariter, atque hae, via flexuosa ad musculum pectoralem maiorem

iorem fertur, vnde multos furculos in mammis distribuit.

§. XVIII.

Cognitis iis ductibus, qui sanguinem et, lactus tempore, humorem lacteum, vel si magis arriferit, chylosum, cum sanguineo latice commixtum, mammarum glandulis aduoluunt; non alienum erit, breuiter quoque expendere illos tubulos, qui lac, a sanguinis consortio in mammarum glandulis seiunctum, recipiunt, et receptum atque in melius ac perfectius mutatum vltra prouoluunt, et ideo etiam *ductus galactophori*, vel *lactiferi* audiunt. Ductus igitur hi lactiferi, qui arteriarum extremis continui esse RY-SCHIO sunt visi; aliis vero e glandulis exprorecti, membranacei deprehenduntur esse canales, qui per exiguis ramusculis ex ipsis glandulis progerminant, pedentim in furculos magis conspicuos confluentes, qui vltimo in papilla mammae suis orificiis terminantur. Non autem vbique aequalis diametri esse animaduertuntur hi tubuli: namque, perquam exilibus radiculis exorti, procedentes in medio ampliantur, inque finis velut seu cellulas dilatantur, deinde autem, mammarum papillam propius accedentes, denuo coarctantur, quid? quod per papillae cauernosam, vel, si mauis, spongiosam compagem, exeuntes, vsque eo

D coan-

coangustantur, vt vix fetæ crassiori pateat in eos introitus. Galactophoros hosce canales prope papillam inter se frequentibus ramis transuersis, circumum quemdam imitantibus, connexos esse, Auctores propemodum omnes, communi veluti omnium consensu, produunt *), aliis contra eiusmodi ramusculos, circuli in morem ambeuntes, omnino negantibus †).

§. XIX.

Mammaram vero glandulas, ex quibus lacteos tubulos tenuissimis pullulare surculis, in conspectiores deinde canales confluentibus, perhibui, ex solis sanguineis ramis esse concinnatas, id inde minus obscure colligi efficique posse existimem, quod pluribus obseruatis in comperto est, haud insolenter nec raro in lactantibus lacti sanguinem succedere, quando nimium exsuguntur. *Thomas BARTHOLINVS* ex *ANZOTIO* obseruationem adducit de muliere, quæ octies feliciter partum enixa, nil nisi mertum sanguinem suffecisset,

x) *HEISTERVS* Comp. et loc. cit. *WINSLOVIUS* *Traité de la poitrine* Tom. IV. §. 13. 19. *Th. BARTHOLINVS* Libr. et loc. allegat.

y) Celeberr. *TREW* *Commerc. litterar. ann. 1734.* de *HALLER* *Comment. in Boerhaav. Praelect. not. f. ad §. DCLXXXVIII.* *BOEHMERVS* l. cit. p. XV.

set, quoties mammas infanti exfugendas praebuiffet ²⁾.
Francisc. de le Boe SYLVIVS quoque diferte fcribit, faepe fibi obferuatam esse, nunc sponte, nunc ex continua moleftaque lactatione, lactis loco purum sanguinem exfugi ³⁾. Nec foret quicquam negotii, complura eiusdem huius argumenti obferuata in medium proferre, si hac in re multus esse vellem. *BOERHAAVIUS* quoque refert, arteriis mammariis liquore quodam repletis, illum in tubulos transire lacteos, et tubulis lactiferis inuicem liquore effarctis, eum in venas et arterias referri ⁴⁾. Illustr. de *HALLER* quoque ex *MANGETO* affert, aquam, arteriae mammae infusam, indidem in lacteos canaliculos rediiffe; id quod etiam prospero euentu *ALBINO* processiffe, eandem materia quapiam implenti arterias. E contrario mercurium, ex *NYCKII* obferuatione, lactariis ductibus iniectum, ex iis per mammarias esse reuersum ⁵⁾. Ex quibus proinde liquido cuius cerni posse mihi persuadeo, fistulis mammarum lactiferis commercium cum mammariis vasis intercedere arctiffimum.

D 2

§. XX.

²⁾ Libr. et loc. citat.

³⁾ Prax. medic. Libr. III. Cap. X. n. 5.

⁴⁾ Praelect. academ. in Institution. Medicin. S. DCLXXXVIII.

⁵⁾ Comment. citat. not. g.

(*responderit sub capitulo §. XX.*)

Quum vero cunctorum canalium galactophororum oscula in papilla terminentur et pateant, opportunum erit, de ea quoque eiusque areola quaedam subiungere, quippe quae papillam circuli in modum ambit. Est vero *papilla* cylindracea illa eminentia, in centro areolae obuia, quae rubelli est coloris, et multis, maxime minutulis, foraminulis pertusa, quae orificiola totidem tubulorum lacteorum sunt, hac in papilla terminatorum. Ipsa eius textura non multum ablutit a penis fabrica; est enim cauernosa, seu spongiosa; proptereaque erigi quoque potis, manibus blande contrectata, aut lactentis infantuli ore complexa. Fibrae duarum serierum, maiores et minores, reticulatae, a NUCKIO, atque ex eo a COWPERO descriptae, spongiosa papillae spatiosa intercipientes, quas nerueas HEISTERVS appellat; itemque fasciculi ligamentosi, a WINSLOVIO commemorati, qui nonnihil in rugas seu plicas contracti esse eidem visi sunt, atque ex quibus papilla concinnata et fabricata fertur, Illustri de HALLER nondum satis perspecta sunt ^{a)}. Constat proinde papilla e textu quodam spongioso, tubulorum lactiferorum extremis, modo dictae cellulosae texturae interiectis, compluribus sanguineis vasculis et copiosis

a) Libr. citat. not. i. ad §. DCLXXXVIII.

copiosis nervulis, quae cuncta quam tenerrima cute atque epidermide inuoluta sunt et contexta. Externa eius superficies aliquantum aspera est, ac numerosis iisque perexiguis tuberculis obsita, inque minutissimas contracta plicas. Tubercula ista nihil aliud, praeterquam papillas nerveas esse, quibus mammae papilla largissime donata est, RVYSCHIVS tam testatum fecit, quam quod testatissimum. *Areola*, quae ambitus ille ex fusco rubellus nominatur, papillae circumdatus, cute et cuticula papillae similiter propemodum amicitur, in qua se oculis conspiciendas exhibent multae glandulae, quae quod pingue quid, sebo non ita dissimile, a sanguine secretum continent, ideo *glandulae sebaceae* MORGAGNO dictae sunt. Deinde quoque deprehendit in eadem RVYSCHIVS per plures nerveas papillulas, sub epidermide sitas et non nihil prominentes, quas loco et tabula adductis pariter dedit depictas.

§. XXI.

Nihil igitur amplius nobis de mammarnm structura reliquum est, nisi ut breui quoque ostendamus, quibus eae instructae sunt nervis. *Nervi* autem hi, qui mammis prospiciunt, potissimum orrum suum ner-

D 3

uis

e) Thesaur. anatom. I. Proposit. f. asser. III, No. III, Tab. IV. Fig. IV. lit. D.

uis dorsalibus, vel, si magis placeret, intercostalibus referunt acceptum, utpote qui, in costarum sulcis ad usque os sterni procedentes, multos ex se ramos expromunt, per musculos mesopleurios percurrentes, qui, quemadmodum in exteriora pectoris se efferunt, musculis atque integumentis, eidem foris incumbentibus, de nervis prospiciendo: ita quoque innumeris furculis in mammas se diffundunt, ubi multifariam fissi, inque ramusculos minutiores explicati, earum glandulis, vasis, ductibus lacteis, papillis, aliisque partibus inferuntur. Omnium commemoratorum nervuorum, quos ex intercostalibus nervis discedentes, in mammas disseminari innui, ille Illustri de HALLER praecipuus visus est et maxime memorabilis, qui ad quintum costarum intervallum intus foras se effert in mammas ^f). Sed alius insuper satis quoque conspicuus ramus, qui a quinto, et potissimum a sexto paribus nervuorum cervicalium enatus, deorsum, supra anticam thoracis faciem, contendens, multis propagationibus se per mammas spargit; qua via etiam musculo pectorali aliisque conterminis partibus ramos imperit sat frequentes ^g). Nervos vero hos ideo a no-

bis

^f) Comment. cit. not. k. in §. DCLXXXVIII. Thom. BARTHO-
LINVS Lib. et Cap. adduct.

^g) WINSLOVIVS Lib. adduct. *Trait. des nerfs* Tom. III. §.
216. 217. et 220.

bis praemittendos putavi, quo clarius inde eluceret sensus ille, quo mammae gaudent, exquisitissimus, feminis lactantibus per saepe summe acerbis et molestis, mammis earum grauitate affectis. Tandem vel illius hoc loco meminisse expediet, neruos hosce magna societate atque commercio cum neruo intercostali, sympathico magno aliis dicto, coire; quod nerui dorsales cum trunco nerui intercostalis per ramulos coniunguntur. Sed de mammarum fabrica haecenus.

§. XXII.

Iam in eo est, ut dispiciamus quoque, qua ratione latex lacteus, cum sanguine commixtus, et aliquoties forte iam in motum orbicum per corporis canales agitur, in mammis, compedibus eius, glandularum ope, exfolui soleat, atque ita in libertatem vindicatus, germana lactis indole appareat. Supra enim fufius latiusque expediuimus, chylo, primitus sanguinem ingresso, nec dum cum eo in gyrum iam aliquoties coacto, atque ideo neque dum vllis gelatinosis moleculis permisto, lactis nomen ex vero non conuenire, ut quod demum obtinuerit, in mammis a sanguinis connubio seiunctus. Verum enim vero quum mihi deliberatum sit et constitutum, duntaxat explicatum dare, quo pacto latex lacteus sanguinis nexibus in mammis expediatur, nulla habita ratione, neque

que aetatis, neque sexus, neque grauiditatis, nec menstrui mulierum fluxus, vtrum succedat, nec ne? nihil quoque est, quod hoc loco illas causas perscrutemur, quae chylosum sanguinem lactantibus vberius id temporis in mammas deriuare solent. Sanguis ergo chylofus, per arterias mammarias ad mammas deuolutus, in vniuersos, vel minutissimos quosque, diffunditur earum ramos, atque ita quoque in illas, quibus abundant, illabitur glandulas, vtpote quas singulas supra tradidi, ex omni vasorum varietate esse miro opere in globuli formam conuolutas, ex quibus tubuli lactei, exilibus ac tenellulis ramusculis, velut totidem radiculis, orti, sensim deinde in ramos, deinceps conspectiores et lactis capaciores, confluunt, vltimo emissariis suis, nullo certo numero adstrictis, sese in papillam efferentes. Non idcirco dubium est, quin galactophororum radices, e glandulis egerminantes, arctissima societate et commercio cum vasis sanguiferis, in harum glandularum penetalibus coeant, et mutuis osculis iungantur. Id quod iam quoque RYSCHIUM coniectura duntaxat esse auguratum, ex superioribus constat. Ipsa quoque ista experimenta, quae itidem supra relata leguntur, omnium oculis id abundantissime testatum faciunt, quibus in aprico est, sanguineis liquidis aequae bene, atque illis variis liquoribus ab

ALBI.

ALBINO, NVCKIO, COWPERO, ductibus lacteis in-
iectis, viam in hos ductus parere.

§. XXII.

Conferaneum ideo est, sanguine, has glandu-
las subeunte, chylosas moleculas, a sanguinis confor-
tio secedentes, sese in minutissimos galactophorum
vasorum tubulos esse illaturas atque intrufuras; quod
a sanguine, a tergo perpetuo ipsis succedente et af-
fluente, impelluntur et adurgentur. Si igitur dicti tu-
buli nondum satis fuerint aperti et chylosis particulis
peruii, sed adhuc nimis angusti et coniucentes, (cuius-
modi in primiparis matribus, aut puerperis, paucis an-
te diebus demum partu leuatis, plerumque esse solent,)
liquido apparebit, esse futurum, vt dictae lacteae mo-
leculae, quum meatuum lacteorum angustiae ipsis ad-
huc nimium resistunt, sicque moram atque impedi-
mentum iniiciunt, a tergo impulsae inque progres-
suum motum adactae, sibimet ipsae paulatim viam
pandant, perque angustias talium meatuum patefa-
ciant; id quod quum sine vilo incommodo peragi ne-
queat, manifestum inde erit, vnde earum mammis
subinde tam acerba et grauiam mala euenire soleant.
Ductibus vero lacteis vsque eo dilatatis, vt lacteo la-
tici introitus atque exitus satis expeditus in eos et faci-
lis pateat, lac candidissimum, rite spissum et dulci sa-
pore

E

pore

pore iucundum, e papilla emanare conspicimus, quod antea, meatibus hisce, eiusmodi lacti adhuc imperuiis nec satis patentibus, admodum tenue, aquosum, sub-falsum, subamarum, atque sapore insuaui latentibus haud sane acceptum est.

§. XXIII.

Sanguis vero, lactis connubio, exposita ratione, in mammarum glandulis exsolutus, ex arteriolarum sanguinearum extremis in venulas coniuges, hisce arteriolis mutua inosculatione coherentes, euoluitur: vnde se refert in ramos pedetentim insigniores, in venarum mammariarum truncos ultimo confluentes, ex quibus in pristinos remanat fontes. Videas itaque, lacteas fistulas arcta societate cum vasis mammariis, tum arteriosis, tum venosis, copulari: quia ibi ab arteriarum finibus surgunt, vbi venae mammae ab iis oriuntur. Minime igitur mirum cuiquam videri potest, liquidum quoddam, ductibus galactophoris infusum, indidem in arteriam perinde ac venam redire mammarias. Qua quidem ratione perspectu erit facile, cur et qua via ipsum lac, a sanguine iam secretum et suis lacteis canalibus commissum, indidem recedere, ac liquidis vitalibus per venas mammarias refundi queat, quoad nondum fuerit congelatum, sed liquidam et fluidam

dam suam indolem seruauerit; quantumuis hic lactis regressus haud quaquam fit momentaneus et repentinus, sed potius paulatinus et successiuus, atque triduo uel quadriduo, aut pluribus diebus denique ab infante uerberibus ablato, contingat.

§. XXIV.

Quum etiam ex eo, quod de ductuum lacteorum ortu ex glandulis explanatum fuit, constet, eos nimirum tenuiculis atque exilibus inde nasci ramusculis, qui deinde coniuncti in ramos abeunt suis radicibus maiores et conspectiores, quos in cellulas seu sinus quasi media sua parte distentos deprehendimus et dilatatos, a qua distentione ad papillam pergentes denuo angustiores euadunt: liquido inde apparebit, a ueritatis uia haud aberrare illos, quibus persuasum est, lacteum succum in capalium galactophororum radicibus, quae ultimis sanguineis arterioliis coalitae sunt, longe esse aquosiores eo ac diluiores, qui iam in magis grandiusculis lacteis ductibus, ubi in istiusmodi cellulas expansi sunt, contentus moram trahit, quippe qui, in hisce tardando et commorando, demum omnibus suis numeris et partibus perfectior magisque expletus reddatur, et cunctas ueri lactis dotes consequatur, RYVSCHII quae est sententia. Nec uideo, quid obstat, quo minus huic sententiae accedam, experien-

tae vulgaris fide id quotidie comprobante. Quo diutius enim lac in mammis detinetur (dummodo ne iusto longius perseverauerit), hoc magis aquea supervacanea, ei interfusa, exhalando perditurum videtur: hinc eiusdem globulos, ita inter se commissos, arctiusque coniunctos seu aggregatos, lac praestantius numerosque omnibus absolutius, quam si particulis abundat aqueis, esse prolaturum, nemini ambiguum erit.

§. XXV.

Plura quidem de lactis secretionem restant mihi excutienda, omnino digna, quae latius explicarentur; sed instituti nostri ratio prohibet, quo minus ea omnia haec prosequamur, nos admonendo, ne de illis quoque *morbis*, qui ex secretionem hac, vndequaue interturbara, aliove modo labefactata, identidem suum ducere solent ortum, exponere praetermittamus, quippe quorum, et enodandorum, et intelligendorum gratia, lactis discernendi negotium mihi ante fuit explanandum et dicendis praemittendum, quo liquidius inde postea perspicere queat, quanta, quam multa, quamque acerba ex eo subinde damna mulieribus usu venire consueverint, nisi forte in tempore illis subueniatur. Quum vero haud exiguum eiusmodi malorum turbam, ex lactis secretionem, si iacturam fecerit qualemcunque, ortam, deprehendamus, Lectori praecipendum esse duxi,

duxi, ne existimet, mihi in animo esse morbos ad unum omnes, quibus vbera mulierum haud insolenter conflictari solent, hoc loco deinceps consecrari atque explanatos dare: quia hoc pacto campus scribendi amplissimus mihi foret ingrediendus; sed eos duntaxat, quorum proventus lactis secretioni, si damnum fecerit aut fuerit praepedita, vni acceptus est referendus. Quid? quod nec hosce quidem morbos cunctos, quorum fons et caput interclusa lactis est secretio, hac diatribe suscipiam expediendos; verum e numero eorum primarios solummodo ac praecipuos heic quam breuissime declarandos decreui. Id quod ideo putavi a me praemoneri oportere, ne quis plus a me postulet, quam praefixus huic Dissertationi titulus promittit.

§. XXVI.

Iam vero, quum ordine naturae istis omnium, potissime mulierculis, lac in mammis solemniter generare et secernere contingat, vulgari experientia loquente, quae prolem seu partum enixae fuerunt, (quantumuis quoque exempla feminarum innuptarum, nec virum vniquam expertarum, vt et marium exstent rariora, quibus magna lactis vbertas in mammis fuisse nonnumquam generata, Obseruatoribus narratur;) clare indidem dilucebit, ista mala, quae vberibus, lacteum laticem e sanguinis nexu iuste et legitime expe-

dire, ac foras emittere impeditis vel prohibitis, multoties eueniunt, omnium maxime, ne dicam vnice mulieres partu leuatas, aut nutrices attingere, quippe eiusmodi afflictionibus solas propemodum opportunas. In censum igitur morborum, quibus puerperarum mammae, negotio lactis separandi interpellato, vel certe non satis expedite, sed iusto aegrius difficilisque procedente, vt plurimum tertio a partu die tentantur, earum *intumescencia*, insigni *duritie* et *dolorum acerbitate* saepius stipata, omnium praecipue et frequentissime in primiparis referenda est. Cuius non subest alia causa, quam quod mammarum sanguinea vasa id temporis vitalibus liquidis vberius affluentiusque inundantur, vtero iam onere suo leuato, liberato, seque contrahente. Vasa autem haec, quum tantae humorum vbertati capiendae, multo minus in profluum, eumque satis expeditum motum agitandae, quantum nunc ad mammas affluit et illabitur, sint parua, ea secundum suam diametrum, et in latum maius, praeter modum, distendi, omnino necesse est: Id quod vero, quia vniuersis, vel minutissimis quibusque, per mammarum latebras ac recessus interiores diffeminatis, eodem modo obtingat vasorum ramulis, spectatissimum cuius erit, quae sit causa, cur vbera eiusmodi feminis intumescant atque extra modum inflentur. Et
quo-

quoniam vasa haec ab illa sanguinis inundatione nimium quantum dispersa sunt, manifestum quoque ex eo erit, vnde tanta mammis sit durities. Quum quoque praeterea, hoc temporis, ingens sane molecularum chylofarum vis cum sanguine mammis afferatur, pro lactis sequestratione; ipsi vero lactei tubuli nondum pateant, sed adhuc conuieant et oclusi sint, necesse est, eas sibi met ipsas viam aperire et munire in et per dictos lacteos canaliculos, vt qui lacteis globulis, ipsos ingressuris, obsistunt vehementer. Hinc non potest aliter fieri, quam vt lactis globuli, a sanguine succedente vi magna impulsu, inque motum progressiuum agitati, similiter perpetuos nixus atque impetus in tubulos lacteos conuientes faciant, his iisdem sensim vsque eo diducendis et dilatandis, donec sibi expeditus facilisque in eos pateat introitus et transitus ad papillam. At vero quod hoc pacto tum nimia vasorum sanguiferorum, tum vehementi galactophororum distentione, tunicis variisque vasorum generis vis maxima infertur, et neruorum surculi, eis intertexti, vltra modum contenduntur: euidentissimum inde cuiusque aurum esse futurum, cur tam acerbus dolor feminis a lactis prouentu in vberibus insigatur? qui tanto erit acerbior et tristior, quanto angustiores fuerint et arctiores.

§. XXVII.

Ne vero credas, galactophoros ductus illico eo usque ampliari, ut lac bonae notae receptum transmittant, simul atque sanguis mammas inundauerit. Abunde enim constat, primis, ab excluso foetu, diebus lac tenue, serosum et subsalsum duntaxat ex vberibus exprimi; posteris vero diebus idem iustis dotibus demum indidem emulgeri, quando lactei canales satis patefacti, et lacti recipiendo ac transmittendo fuerint accommodati. Qua quidem ratione unicuique etiam perspectu facile erit, cur puerperae primis diebus mammae satis diu tumidae ac distentae persistant: lacteis vero his meatibus rite adaptis et usque eo patentibus, ut lac permeare per eos et nullo negotio transire queat, rursus detumescant, suam pristinam naturam magnitudinem recuperando.

§. XXVIII.

Neque vilius negotii fore arbitror, ex his de illa paulatina ductuum lacteorum distentione in medium prolatis, cognoscere, quam ob causam puerpera, mammis lac secernere incipientibus, vltimate terio die *febri* afficiatur, *lactea* Medicis dicta, quae horrore inuadit, aestu ei breui post succedente, nec amplius ut plurimum duodenis horis durat. Febre hac ex oriente lochia semper parcius et minutatim mulieribus

de

de vtero manare obseruantur, mammis eo ipso insigniter incrementibus, velutique in tumorem conspicuae molis surgentibus: ea autem deferuescente et abeunte, lochia iterum per matricis sinum vbertim exundare incipiunt, vberibus contra rursus decrescentibus et magnitudinem pristinae haud adeo multum abfimilem recipientibus; argumento vix vlllo alio testatori, lacteum humorem hoc temporis copia largissima vberibus inferri. Quo autem pacto lactis primordia, grauiditatis tempore, maximam partem, ad vterum deferri, et incluso foetui nutriendo impendi solita, nunc partu edito, copia vberiori mammis per mammarias arterias afferantur? quum hoc latius pateat, quam vt id breui sermone hisque angustis plagulis, pro eo, vt conueniat, complecti valeam, consulto haec missa facio; praesertim quum parum lucis inde istis morbis explicandis et intelligendis, qui mammas subinde obsident, affulgeat, progressurus ad ipsam hanc *febrem* paucis expendendam.

§. XXIX.

Febris mihi vero generatim definitur, quod sit citatior naturali et crebrior alternans motus cordis et vasorum, a quacunque caussa, genus neruofum iusto acrius irritante seu laedente, exortus, cum qualicunque frigoris sensu incipiens, succedente dein calore.

F

Hanc

Hanc definitionem omnibus ita nominatis febribus, humano in corpore haud raro inardescere solitis, competere et accommodari posse, haud temere abnuet curatius perpensurus potissimum, illa omnibus febribus semper communia et inseparabili nexu coniuncta, eadem comprehendi. Quocirca febrem puerperas intadentem, ita mihi ducō definiendam: quod sit crebrior et frequentior cordis et vasorum motus, tertio circiter plerumque die puerperas corripuens, cum incipiente algore quantulocunque, et subsequente calore, a partium nerueo-vasculosarum graui offensione suscitatus. Febris quippe haec, *lactea* quae in Medicorum scholis vocatur, tertia ut plurimum ab edito foetu luce puerperas adoritur, cum frigore, nunc intensiori, nunc remissiori, cui calor itidem modo acrior et vehementior, modo leuior et mitior succedit. Quibus nonnulla insuper alia sese focia adiungunt symptomata, multis aliis febribus pariter pluries familiaria, velut sitis, grauitas quaedam et lassitudo membrorum, capitis dolores, cibi satietas et fastidium, inquietus, vel interruptus somnus, et multa huius sortis alia, haec commemoratu minus necessaria. Ad haec dolores in mammis, subinde fatis vehementes et acerbos, persenscunt, cum earumdem intumescencia insigni et duritie, vix digitis attingentibus cedente. Id vero omnium maxime

maxime commemoratione dignum est, febre hac partu leuatas incessente, ac mammis vsquequaque in maius augetentibus, velutiq̃ in tumores saepenumero pergrandes surgentibus, huiusmodi mulieribus nunquam non lochia perexigue seu minutatim e matricis sinu emanare; ea vero defaciente et abeunte, iisdem rursus redire, multoque vberius et copiosius ex vtero effluere. Febre igitur hac cessante, breui postea, velut horis tribus quatuorue elapsis, iam lactis prouentus in mammis deprehenditur.

§. XXX.

Causam proinde huius febris, mulieribus enixis semper solemnem, ex me sciscitaturus, sciat, eam me isti violentae et modum excedenti vasorum, quae mammis de sanguine prospiciunt, inque primis lactiferorum, distentioni attribuere, utpote quarum tunicae incredibili staminum nerueorum multitudine intextae sunt, quae ita ab inundantium vitalium liquorum vi et mole vehementius solito ac iusto pressae, contentae, adductae ac laceffitae, totius corporis nervos in similes rapiunt calamitates et cruciatus. Minime igitur mirum est, nervis omnibus in consensum abreptis, toti etiam generi vasorum sanguineorum longe incitatiores systolen et diastolen arcessi, atque ita eiusmodi feminis febrem concitari, cuius essentia in

motu sanguinis in orbem incitari consistit et frequentiori. Quod vero febris huius lacteae prouentus soli canalium, qua sanguineorum, qua galactophorum, nimiae dilatationi seu distentioni potissime acceptus sit ferendus, illud manifestissimum ex eo esse potest, quod, ductibus galactophoris vsque eo apertis et patefactis, vt succo lacteo transitum concedant ad papillam, febris haec decreseat et omnino remittat.

§. XXXI.

Multoties quoque puerperis, maxime vero foetum primo enixis, ab hoc lactis fecernendi negotio plurimae et grauissimae oriri noxae possunt; quia ductuum galactophorum amplitudo haud quaquam initio tanta est, quanta requiritur, vt lacteus latex per eos expedite ad papillam transmitti queat. Viae quippe hae lacteae demum paulatim referantur et vsque eo diducuntur, vt lacti transitus atque exitus ex iisdem pateat satis expeditus ac facilis. Hinc lacteum liquidum, in arteriarum extremis a sanguinis connubio separatum, et per tubulos lactiferos, etiamnum nondum satis peruios, peruolendum, leuissima quoque causa accedente, meatuum lacteorum angustias interceptare valet, vbi subsistendo crassescit et coalescit, sicque lacteis particulis, a tergo succedentibus, introitum in hos ductus praecludit. Ea quippe est lactis indo-

indoles in animalibus, herbis potissimum et gramine solummodo passis, vt in loco calido detentum et sibi suaeque naturae commissum, breui acefcat, spiffescat, inque caseosum concrementum tranfeat: in iis vero animantibus, qui esu carniū delectantur, atque iis quotidie victitant, minime acefcat, sed sibi relictum, inque loco calido forum, sponte natura in liquamen quoddam alcalinum, acerrimum et putidum abeat, coagulationis omnino impatiens. Iam vero quum mortalium plerisque et carnes, et quae frequentius eorum mensis apponi solent, vegetabilia in cibo sint; haud sane obscure inde elucebit, non multum discriminis lacti animalium herbiuororum intercedere cum humano: ideoque illud, in tubulis lacteis inhaerens, nec profuere pote, fimiliter in crassamentum quodpiam acidae naturae, seu caseosum, esse degeneraturum. Id quod vel inde quoque perspicuum est, quod eiusmodi in ductibus lacteis concretum lac pilorum faciem aliquando induisse, et mammarum papillis exiuisse, rei medicae Obseruatoribus commemoratur, vt qui morbus peculiare *residuum* nomen a medentibus obtinuit. Verustiores quidem Medici huiusmodi concreciones lacteas, pilorum speciem prae se ferentes, pro veris pilis habuerunt, opinantes, eas cum lacte in mammas esse delatas.

§. XXXII.

Qua quidem ratione iam unicuique facile cognoscere in proclui erit, quid sit causae, cur puerarum mammis, praesertim si primo foetum emiserint, ex ista minus ex sententia procedente lactis secretionem haud raro multiuges *nodi* seu *tumores* accidere soleant, qui, nisi mature satis et tempestive discussi fuerint ac resoluti, multis acerbis et perpeffu curaturae difficillimis malis, velut inflammationibus, abscessibus, viceribus, scirrhis, cetera, viam haud insolenter aperiunt. Deprehendimus enim huiusmodi nodorum seu tumorum, in mammis delitescentium, fontem et caput ipsius lactis esse stagnationem, ut quod in canalibus galactophoris, siue nondum iuste diductis inque papillam hiantibus, siue, etiamsi iam satis fuerint reclusi et aperti, denuo tamen, violentis causis quibusdam, coarctatis seu coangustatis interceptum veluti-que impactum haeret, ubi lactis pars crassior in caseosum densatur spissamentum, parte eius tenuiore, siue serosa, ab eodem secedente atque e papilla guttatim, quin etiam interdum vberius defluente. In censum vero causarum, quae lacteos canales, iam antea patefactos et lacti haud sane imperuios, denuo in arctum cogere seu angustiores reddere valent, omnium potissime veniunt annotandae commotiones affectionesque animi,

animi, inque primis terror, ex improviso ortus; vt et frigus externum, improvide mammis exceptum, quippe cuius tanta est in eas potentia ac vis, vt vbera continuo constringantur, simul ac qualemcunque algoris impetum sustinuerint. Hinc igitur non est mirum, lac secretum, tunc in saepius commemoratis lacteis mammarum viis interclusum, consistendo et coëundo, eiusmodi nodos seu tubercula proferre: quae, si iisdem non satis opportune fuerit prouisum, lacteo liquido, canalibus suis impacto, ex suis vinculis expediendo, et constrictis eius ductibus quantocytus relaxandis et vsque eo recludendis, vt lacti rursus permeabiles euadant; nihil aliud expectari poterit, quam vt in inflammationem transeant. Quam proinde vt in praesenti itidem carptim breuiterque perstringamus, nobis videtur ex vsu ideo esse, quod nihil est certius, quam eiusmodi tumores siue nodos, per saepe attractu duros atque etiam subinde asperos, nisi in tempore disceruantur, vt plurimum in inflammationem esse cessuros.

§. XXXIII.

Mammis mulierum, lactis secretionem iusto ac-
grius difficiliusque succedente, vel lacteo succo in la-
ctiferorum alueolis stagnante perque eos perfluere vt-
cunque impedito, crebrius opinione *inflammationem* suc-
cendi,

cendi, initio multoties exiguam arctisque limitibus circumscriptam, breui autem post, nisi praeueniatur, latius se diffundentem et totam mammam subinde incendente, vsque adeo pluribus experientiae documentis est testatum, vt nulla egeat probatione. Prius vero quam ad eam paucis et quoad id praesentis argumenti ratio expoposcerit, explicandam ingrediar, haud incommodum erit, eandem ita definitam tradere: quod sit citator iusto atque auctior sanguinis, in minimis partis cuiusdam arterioli, motus, ob aliorum eiusdem trunci arteriosi ramulorum nimiam coarctationem vel obstructionem exortus, cum tumore, rubore, calore, vel etiam ardore et dolore semper coniunctus. Videas igitur hac in definitione inflammationis cuncta phaenomena, cum ea semper coniuncta, complecti, velut tumorem, ruborem, ardorem et dolorem. Non quidem nescius sum, BOERHAAVIO multisque aliis eius sectatoribus inflammationes, prout sanguiferorum vasorum rami se explicauerint in sensim graciliores et minutiores ramusculos, distingui in sanguineam, deinde serosam, tandemque lymphaticam: at quum mihi hoc loco non sit propositum, inflammationem eiusque species omnes dedita opera persequi; sed tantummodo eam contemplari, quatenus nostro instituto conueniat; breuiter inflammationem dispartire lubet

bet in veram et spuriam, vel, si magis fuerit collibitum, in sanguineam et serosam. Illa, quae alias quoque phlegmones nomine cieri solet, rubicundis sanguinis globulis, pauxillo feri dilutis, accepta potissimum est ferenda. Haec vero, quae erysipelas nominatur, magis moleculis liquidi sanguinei serosis et lymphaticis, quibus globuli quidem sanguinei, sed longe pauciores, interfusi haerent, est vindicanda. Sanguinea ergo incensio in omnibus arteriarum minimarum seriebus decrefcentibus, velut in arteriis sanguiferis, serosis et lymphaticis contingere potest: serosa autem inflammatio seriferis, lymphaticis et aliis exiguis accidere solet. Haec ideo de inflammationibus in medium mihi proferenda putavi: quod vberibus puerperarum utramque inflammationem, scilicet phlegmonem et erysipelas, ex lactis stagnatione, interdum accidere obseruatur.

§. XXXIV.

Quo autem magis liqueat, qua via sanguis, in parte male affecta incensaque, motu cieri et agitari possit rapidiori; et qua ratione eidem tumor, rubor, dolor et calor ab eiusmodi citiore sanguinis agitatione constari queat? probe tenendum est, primum non sane ullam fieri unquam posse inflammationem, nisi in ipsis arteriis, iisdemque minimis; deinde has,

G

e com-

e communi quodam arteriae cuiusdam trunco enatas, et in vnam eandemque corporis partem diffusas, inter se arcta propinquitate coniunctas et mutuo commercio esse consociatas, tandem complures earum, ab vno communi trunco propagatarum, debere ramos esse vel nimium coangustatos, vel plane oclusos atque obstructos, ita vt liquidis, per ipsos alias satis expedite et citatim perfluere solitis, iam vel omnino nulla, vel certe impeditissima et maxime ardua per eos pateat via, ceteris eiusdem trunci ramis apertis relictis et sanguini sat peruiis. Si itaque multi arteriosi rami fuerint vel non quidem clausi et penitus obstructi, sed tamen ita in arctum coacti et angustiores redditi, vt sanguinem a corde adactum aditu plane prohibeant, aut eidem, ipsos percursuro, moram et impedimentum iniiciant, quo minus iam, tam pleno atque expedito flumine, quam antea vigente sanitate, per eosdem ferri queat: non potest aliter fieri, quam vt hic sanguis, per compressos illos atque inde coarctatos, aut aliunde obstructos canales sanguineos, permeare non potis, ad alias eiusdem trunci arteriosi propagines, satis hiantes et peruios, transeat. Quae idcirco nunc, quum copia sanguinis vberiore, quam pro ipsarum capacitate inundatae, atque indidem praeter modum distentae sint, altius atque altius exeunt inque tumorem

rem

rem conspicuum surgunt. Perspicuum igitur ex eo erit, cur in qualibet inflammatione sanguinea tumor quidam, nunc insignior, nunc minor, obuius sit.

§. XXXV.

Et quia arteriarum, ita maiore sanguinis vi et copia obrutarum, tunicae nimium quantum extenduntur, quibus incredibilis nerueorum staminum multitudo internexa est intertextaque; pariter ex his apparebit, quam ob rem omni inflammationi, quae sanguini rubicundo suum debet ortum, semper dolor (qui acerbata est ac tristis sensatio, cum magno cessationis eius desiderio, a neruo, nimium et ad rupturam vsque distento, menti humanae arcessita,) coniunctus haereat. Quum etiam arteriae laterales, in quas sanguis affluentiùs irruit, quantumuis patulae sint et permeabiles, tantam ramen sanguinis copiam neque rite capere, neque satis expedite transmittere in venas coniuges, sibi connexas, valeant; necesse est, vt in hisce arteriosis ramis nunc motus celeritate refarciatur, quod eorum capacitati deest. Sanguineus igitur latex dum iam per has arteriolas longe citatior, quam florente valetudinis prosperitate, fertur, non possunt non eius globuli se inuicem, vt et vaforum lateribus, iusto et solito validius atterere. Hinc mirum non est, sanguinem hoc pacto ab illo vehementiori attritu incalescere,

et incendium in affecta parte suscitare. Pronum igitur nunc quoque erit perspectu, unde parti inflammatae calor, quin etiam nec raro ardor, conflare solet. Nec ullius quoque negotii erit cognoscere, unde incensae parti tam rutilans color numquam non eueniat. Si perpendamus, corporis vasa sanguinea conspectiora quaeque, quum in corpore perrexerint iter suum, semper in propagines sensim graciliores se explicare, quorum ultimi furculi tandem vsque adeo gracilescent, ut non nisi vitalis liquidi globulos singulos in se tantum recipere et transmittere valeant. Iam vero quum non eadem omnium globulorum, quae sanguinis massam constituunt, sit magnitudo siue diameter, sed admodum diuersa, ita ut rubicundi globuli serosis sint maiores, qui pariter rursus crassiores sphaerulis lymphaticis: nemini quoque, nostra memoria, amplius dubium est, quin ipsa vascula, dictis globulis in se recipiendis et prouoluendis destinata, itidem amplitudine sua plurimum diffideant inter se. Quocirca etiam recentioribus medentium in vascula sanguinea, globulis rubicundis potissimum vehendis inferuentia; serifera, quae globulos serosos imprimis in se recondant, et lymphatica, quae lymphaticis sphaerulis praecipue complectendis fabricata sunt, distinguuntur solent.

§. XXXVI.

Iam vero quum ex supra prolatis iam constet, sanguinem, si obstructa aut coarctata vasa intrare nequit, tunc abundantius in vasa lateralia ruere, quae non sanguinea solum, sed serosa etiam ac lymphatica sunt: facile erit comprehensu, futurum esse, vt sanguis in laterales vasorum ramos secedens, non sanguiferis modo canaliculis, sed et proxime sibi obuiis tubulis serosis et lymphaticis se inferat. Quae quum ita sint, spectatissimum cuius erit, vnde inflammationi nullo non tempore tantus rubor se associet: quia talia vasa serosa et lymphatica ante, sanitatis tempore, perspicua et pellucida erant; nunc vero rubicundis globulis inundata, similem colorem referunt. Satis iam mihi de inflammatione dixisse videor. Superest, vt breuiter quoque expendamus, quemadmodum puerperarum mammae huiusmodi inflammatione nonnumquam corripri possint, lactis secretionem pluribus molestiis et difficultatibus implicata.

§. XXXVII.

Ex supra adductis constat, tertio plerumque die a partu, mammas maiore sanguinis vi et mole per arterias inundari, quam commode capere valeant pro lactis secretionem, quippe quod, in vltimis arteriarum ramis a sanguine separatum, in tubulos lactiferos ad-

igitur et perurgetur. Iam vero quum hæc fistulae tunc temporis adhuc nimium sint coarctatae seu con-
nuentes; non est dubium, quin eae lacti secreto, et
ipsas subire nitenti, summopere renitendo plurima ea-
demque magna obiecturae sint impedimenta, sangui-
ni, assidue affluenti, superanda. Dum itaque sanguis
sua incurssione atque impetu in canales galactophoros,
singulis quibusque arteriarum ictibus repetito, eos
violenter diducere et dilatare debet, vix aliter fieri pot-
est, quam vt dicti ductus vehementius aequo distenti,
quum nervis, et sibi et sanguiferis vasis communibus,
vtantur, dictis hisce vasis vim magnam, iis vtunque
constringendis et coarctandis, inferant. Quoniam ita-
que hoc pacto sanguinei alvei per neruorum ramulos,
eorum tunicis implexos, iamque vehementius, quam
par aequumque est, tensos et adductos, in arctius, quan-
tuluncunq; est, spatium compelluntur, clare inde
liquebit, quam expedite et facile sanguineis liquidis in
angustiis meatuum sanguineorum via rescindi queat
et pessulus obdi, quo minus per constrictos vasorum
canaliculos permeare et transire valeat, sed, accedente
leuissima quaque causa, in iis inhaerescere cogatur.
Quo facto ipsa inflammatio in mammis praesto erit.
Adhaec probe etiam tenendum est, ipsum lac seques-
tratum itidem in causa esse, cur mammis incendium
exar-

exardescat. Tamen enim viae lactiferae iam fuerint aliquantum reclusae et lacteo liquido peruiuae, nondum tamen eidem satis patefactae et ita apertae sunt, vt promte expediteque per eas permanare possent; vnde, leuicula duntaxat externa caussa superueniente, moram in iis trahit, quid? quod plane subsistit, atque eisdem praeter modum expandendis, vasis sanguiferis, proxime sibi affidentibus aut circumiectis, comprimendo et coangustando, vim affert. Id quod etiam liquido apparebit consideraturo ductuum galactophororum fabricam, vt pote qui, tenerrimis furculis orti, in media sui parte in sinulos quasi conspectiores ampliantur, vnde ad papillam pergentes denuo in angustum coarctantur. Quae quum ita sint, liquido cerni poterit, lacti, hos ductus intrare vi coacta, non esse vllum alium locum commorandi et resistendi, vel si maius, consistendi, magis commodum, quam hasce lactiferorum canalium latebras, in medio eorum obuias, vbi impactum et fixum, reliquo lacti, continenter retro succedenti, obicem ponit.

§. XXXVIII.

Nec dissimulandum est, lac ipsum vtique plurimum inflammationibus eiusmodi conflandis subinde conferre, quippe cuius id est ingenii, vt in ductibus lacteis retardatum, aut omnino interclusum, spissitudinem

dinem contrahat: nec insolenter in concrementum quoddam caseosum solidescat, quod deinde in horas plus in eis cumulatum magisque mora condensatum, commemoratorum ductuum latera dispartit. Quo fit, ut non adiacentia solum ceteraque propinqua et finitima vasa comprimantur inque angustum coarctentur; sed neruea quoque fila impensius contendantur. Quae quum vasorum sanguineorum tunicis perinde, ac lactiferorum, copiosissime innexa sint: vel ex eo perspicuum erit, qui, tubulis hisce, lacte extra modum refertis dilatatisque, ac propterea nerueis staminibus, quae vtrisque canalibus intexta sunt, ab ista dilatatione immoderatus intentis, vberibus feminarum inflammationes accendi et suscitari possint. Iam vero quum tanta sit causarum, quae morbo cuidam proferendo inferuunt, series, ut alia ex alia annexa et omnes inter se aptae colligataeque videantur; quisque facile perspiciet, praeter hasce causas, quae, ut Medentes loqui amant, proximiores tantum sunt, complures in super alias deprehendi remotiores, quae illas ad agendum incitant, velut repentini impetus et commotiones animi, frigus mammis exceptum, aliaque id genus plura, quae mammis extrinsecus adhibita, eas subito constringere, atque ita inflammare valeant. At vero quum minime constituerim vniuersas, quae huic in-

censioni

ensioni vellicant, causas deinceps enumerare, eas heic consulto facio missas, ne aggeramus, quae alii iam latius sunt prosequuti.

§. XXXIX.

Quis proinde est, quin, ex hisce breuiter enarratis, cognoscat fore, vt, ductibus galactophoris in tempore, et antequam lac in caseosam duritiem crassescat, reclusis et vsque eo rursus ampliatis, vt illud, suis vinculis exsolutum, per eos libere permeare et ad papillam peruenire valeat; ista sanguinea mammarum inflammatio, vberibus ab eius stagnatione exorta, breui sua sponte, cum vniuersis, quibus stipata est, symptomatibus discedat. Idque quidem non vlla sane alia causa, quam quod, laxatis iam et iuste patefactis illis ductibus, neruorum tensio quoque et canalium sanguiferorum coarctatio, ab hac distensione neruorum profecta, iam omnino cessat. Quocirca quum sanguini iam via satis patula et peruia, hac ratione, rursus data sit, nihil profecto quoque ei obstat, quo minus suas sibi quondam solitas vias relegat, ex arteriis in venas coniuges redeundo, et ita ad fontem, vnde emanauit, refluyendo. Qua quidem ratione cuiusque facile patefecit, quomodo inflammatio, vberibus subinde in puerperis vsu eueniens, resolui soleat, nullo incommodo vel detrimento eam insequente.

H

§. XL.

§. XL.

Perspecto itaque, quemadmodum inflammatio
 mammarum resolutione abeat; non ab re nec ab in-
 stituto alienum erit, paucis quoque expedire, qua via,
 resolutione eius ad irritum cadente, illa identidem in
 suppurationem contendat. Ne vero inexplicatum re-
 linquam, quod hoc nomine mihi denotetur, suppu-
 rationem siue abcessum ita definitum tradam: Quod sit
 ea inflammationis mutatio, qua, resolutione eius inca-
 sum cadente, sanguinei latices, in vasorum recessibus
 interclusi, claustris, quibus continebantur, disruptis,
 ex iis minutatim in commune quoddam compluuium
 effluunt, vbi detenti ac naturae suae relictī, subsistendo
 sensim pedetentimque, intestina sua agitatione et motu,
 a pristina sua indole degenerant, ipsasque partes soli-
 das, sibi vicinas seu conterminas, paulatim correptas,
 emolliendo, macerando, colliquefaciendo, destruendo
 et depascendo, corrumpunt inque liquamen quoddam
 conuertunt, quod cum ipsis confusum et commixtum,
 illud liquidum spissum, album et odoris expers, pro-
 fert, puris nomine cieri solitum. Iam vero quum
 huic puri, primum generari incepto, inque loco cali-
 do haerenti ac foto, in horas continenter maior fiat
 accessio a partibus solidis ipsi propinquis et finitimis,
 intestino motu; quo assidue cietur, itidem compre-
 hensis,

hensis, emollitis, maceratis, colliquefactis, destructis, inque similem corruptionem abreptis: fieri non potest, quin spissamentum hoc seu *σώματα*, in vnum locum collectum, sensim sensimque superstratam sibi cutim veram in altum tollat, sicque in tumorem, nunc conspectiorem ingentiolemque, nunc minorem et depressiorem, pro eo vt plus minusue puris subtus fuerit conclusum, furgat, abscessus siue apostematis nomine chirurgico in foro venientem. Ex hisce proinde liquido apparet, inflammatione, in suppurationem cedente, non modo humores, vasis impactos haerentes, ex iis disruptis delabi, sensimque in eo loco, quem occupauerint, congeri: sed ibidem loci consistendo, citiori motu intestino agitados, ipsas solidas quascunque partes, sibi proxime circumiectas et contiguas, arripere, et eas permacerando, liquando, demolliendo et funditus euertendo, similiter, atque ipsa vasa obstructa, in liquidum purulentum mutare.

§. XLI.

Si itaque puerperarum vberibus a lacte, in lactiferis ductibus intercepto fixoque et coagulato, inflammatio infligitur, cuius aequae, atque omnium ceterarum inflammationum, sedes in minimis est sanguiferis arteriis, haud quaquam vero in ductibus galactophoris, quae resolui non potest, sed in suppurationem

nem definit: nullum est dubium, quin sanguinis globuli, qui arteriarum angustiis immoti inhaerebant, ex hisce canalibus, extra modum dispanfis, ideoque dehiscensibus, sine effluxuri atque in proxime sibi obuia interstitia illapsuri, vbi paulatim plus plusque cumulati et blando calore foti, minime desides haerebunt, omnique actione cessabunt; sed motu potius incitatori intestino agitati, violentos impetus in partes, sibi finitimas, et ductus galactophoros, lacte concreto obstructos, facient, iis adoriendis, deprauandis, funditus peruertendis, leuiter putrefaciendis, inque vnum similem album, spissum, pinguem humorem, pus dictum, conuertendis, eodem modo, ac iam supra de inflammationis exitu suppuratorio relatum legitur. Hinc quoque est, cur in omnibus corporis partibus carnofis et pinguibus abscedentibus semper deprehendamus, eas a pure nonnumquam valde esse excauatas, nisi forte Medici vulnerarii eiusmodi abscessus pestiferae curauerint scalpello incidendos, vt pure exiniantur. Nec possent vquam a suppuratione partibus corporis tanta caua, quanta subinde animaduertere licet, fieri, nisi ipsae solidae partes ab incluso pure dirutae seu destructae forent, quae deinde fluidis admixtae, ipsum illud pus demum gignunt. Tandem quoque expediet vel huius meminisse, Chirurgis solemne

solemne esse, abscessus seu apostemata ab vlceribus discernere. Abscessus enim illis iste tumor, ex praecua inflammatione oriundus, dicitur, qui suis integumentis extrinsecus adhuc contactus est et conclusus: vlcus vero succedit denique abscessui, estque solutio continuitatis in corporis partibus mollioribus, quod neque sanguinem, neque pus intemperatum et bonum, sed humorem degenerem et deprauatum foras profert. Si denique eiusmodi vlcus multis cuniculis subitus fuerit excauatum, nomen vlcis sinuosi obtinet: sin vero vlcis huiusmodi introitus iam occalluerit, vlcus fistulosum vsurpari solet. Sed satis mihi de illo inflammationis euentu, suppuratio qui vocatur, heic dixisse videor: longior enim in suppurationis negotio expediendo essem, quam deliberatum mihi est et constitutum, cuncta, quae in eam dici possunt et merentur, hoc loco confectaturus. Placet igitur breuiter quoque contemplari, quemadmodum inflammatio aliquando in gangraenam migrare soleat.

§. XLII.

Si ergo sanguinea incensio neutra via, neque resolutione, neque suppuratione discedit, eam tertius manet exitus, gangraena dictus; quam hoc loco itidem leuiter duntaxat tangi, non alienum erit. Vocatur autem gangraena ea inflammationis mutatio, qua

sanguinis, in parte inflammata, per vascula sanguifera circuitus, maximam partem est extinctus, plurimis horum canalium (qui, durante sola phlegmone, tum integri adhuc et liquidis vitalibus vtrunque peruii, tum quoque nondum ita sanguine inundati erant et obruti,) nunc perruptis, diffractis, destructis, vel certe arctius occlusis obstructisue, ac sanguini vehendo et transmittendo plane ineptis redditis, cum incipiente liquidorum, ex ipsis, tum effusorum, tum in iisdem adhuc interclusorum et subsistentium, putrida corruptione, doloris, ruboris, tumoris subsidentia, et ardoris in affecto loco remissione insigni coniuncta. Nimum foret longum, de omnibus, quae efficere valent, vt inflammatio subinde in gangraenam transeat, hoc loco dicere. Cui quippe clare perspectum est et cognitum, quo pacto, et qua celeritate, sanguis in qualibet inflammatione, per arteriarum obstructarum ramos laterales, sanguini quidem, eos percurrenti, etiamnum patentes, sed nimum iam inundatos, atque ideo mirum in modum distentos, transeat, is nullo sane negotio deprehendet causam, habita insimul ratione ipsius indolis, quae liquidis est vitalibus, et conditionis ipsius partis affectae, multorumque aliorum, heic deinceps recenserferi haud necessariorum, cur inflammationes non semper resolutione et suppuratione, sed haud insolenter

tér

ter quoque gangraena, cuius est facillimus in sphacelum transitus, nisi huic satis opportune fuerit praesum, terminetur. Attamen ne silentio praeterituri videamur, quae inflammationem in gangraenam esse abituram, praesignificant, vel utique praenunciant, sciatur, quemadmodum, ea suppurare incipiente, cuncta nexu indissolubili inflammationi copulata, velut tumor, rubor, dolor et calor, numquam non ingrauescant inque maius augeant; tumore in maiorem altitudinem sensim excrecente, magis rubescente, acrius dolente et vehementius inardescente: ita e contrario, inflammatione in gangraenam cessura, rubor, dolor et ardor a sua vehementia plurimum remittunt; idque non alia vlla causa, quam quod vasa, sanguine ante inundata et obstructa, cum nervis, vehementius iusto tensis, iam rupta et destructa sunt; unde serum quoque, ex iis effusum, cuticulam sibi incumbentem in pustulas eleuat, ex quibus incisus flauescente colore tinctum effluit. Tumor ipse, antea durus ac renitens, iam adeo mollis spectatur, ut digitis pressus, eorum vestigia relinquat. Ipsa cutis pallida est, nec raro liuidum colorem refert. Ad vltimum, nisi forte huic malo praeueniatur, gangraena in sphacelum tendit.

§. XLIII.

Est vero sphacelus, gangraenae e vestigio succedens, ista inflammationis mutatio, qua omnis liquidorum vitalium in parte morbosa circuitus per vasa omnino tollitur, cum subsequente humorum subsistentium putrefactione foetidissima, et demortuae partis vastatione. Ex quibus proinde perspicuum erit, sanguinis in orbem per vasa, quantumvis longe pauciora, quam in inflammatione qua tali, motum in gangraena esse superstitem: in sphacelo contra eius progressuum per vasa motum penitus extinctum esse et prorsus sublatum. Hinc quoque est, cur partes corporis, sphacelo correptae, iustissima ratione esse dicuntur mortuae. Nec fieri potest, ut in partis sphacelo affectae et destructae vasis unquam sanguinis motus profuus restitui queat, qui tamen in gangraena, si in tempore succurritur malo, vtiq; integrari et reuocari potest.

§. XLIV.

Haud quoque rarum est atque insolitum, inflammationem, blandae resolutionis, aut suppurationis spe ad irritum cadente nosque fallente, in scirrhum degenerare, omnium maxime, si in quadam corporis parte, multis glandulis confita, cuiusmodi mulierum mammae sunt, suam sibi sedem fixerit; quan-

quantumuis nec aliae corporis partes, glandulis carentes, vt testes, matrix, cetera, hac calamitate excmtae obscruentur et inimmunes. Exploratissimae tamen veritatis est, alias non facile cuiquam corporis parti scirrhos accidere frequentiores, quam vberibus. Est autem scirrhus tumór praeter naturam durus ac renitens, concolor, indolens et inflammatione incomitatus, glandulis, partibusque vtplurimum glandulosis insidens, oriundus a materia quadam in interioribus vasorum recessibus, vel glandularum folliculo, concreta, exsiccata, indurata, ac veluti solidata haerente et fixa. Quae quam diu fixa, immota atque illacescita vasorum recessibus impacta est, scirrho nomine cieri solet: vbi primum vero, lacescita vndecunque et motu agitata interiori, fuerit fuscitata atque exasperata, tum virus acerbitatis ac faeuitiae suae expromit in partes solidas, quae ipsam complexu suo coërcent et continent, eis arrodendis, corrodendis, lacerandis, discindendis, deglubendis atque ita exulcerandis, vt inde vlcus fiat, quo non facile vllum aliud deterius reperitur; quod idcirco, quum alte lateque in dies serpat, se in continguas sibi et finitimas partes fundendo, easdemque itidem depascendo ac deuastando, cancer apertus usurpari consuevit.

§. XLV.

Materialis ergo eiusmodi scirrhorum causa sunt humores, tum sanguinei, tum lactei, suisque in vasis interclusi, si, aquosis seu liquidis eorum exhalatis ac dissipatis, crassiora et terrestria in vaporum alueis remanent, et arctius inter se coniuncta, compinguntur, solidescunt, cumque ipsis vasis, intra quorum alueolos cohibentur et continentur, concresecunt. Lac vero animale ex omnibus humoribus ad coagulationem pronissimum esse atque expeditissimum, vulgaris est experientiae. Quod si enim illud in loco modo tepidiori immoratum fuerit paulum detentum, sponte natura acescens concresecit. Verum enim vero ipsum coccineum sanguinem, inque primis eius ferum alibile et lympham, pariter ad coeundum esse perquam proclivitas; quid? quod, ferum et lympham, vel solius caloris vi, in tenacissimum quoddam spissamentum cogi ac densari, tam perulgatum est, quam quod perulgatissimum, ut nihil attineat, hanc veritatem experientiarum fide hic testatum facere. Quocirca exputare non possum, cur complures Medentium, in eiusmodi scirrhis mammarum generandis, soli lacti vitio et cul-pae illud dare non vereantur, quod tamen pari iure aliis quoque gelatinosis vitalibus liquidis identidem assignari queat. Solent vero eiusmodi σκίρρωματα in Chirurgorum

urgorum scholis in benigna discerni et maligna. Benignus dici eiusmodi scirrhus tamdiu consuevit, quamdiu quietus, vixque vllis acerbis malis stipatus, in suis pelliculis occultatus latet; vnde quoque homines, eo affecti, illum per multos annos gestare et vitam viuere satis diuturnam, sine vlllo propemodum sanitatis suae dispendio, sine noxa, possunt, dummodo sibi ab omnibus iis temperauerint, quae illum lacerare atque incitare et mouere valeant: malignus vero nominari solet, si vasa, quae eius marginem alluunt et praeterlabuntur, inflammatione ita exardescunt, vt, perruptis, quibus integebatur, pelliculis, viginem siue saniam acerrimam, foetidissimam et vehementissime rodentem, exsudent, quae proxime circumiectas sanas partes adoriendo, arrodendo, exedendo, depascendo et absumendo deuastat, et aegrotum cruciatibus conficit acerbissimis atque intolerabilibus. Et hic scirrhus ita exulceratus nomine vsitatori ac tritiori cancer, seu carcinoma cieri solet. Quamuis nonnulli Chirurgorum etiam discrimen faciant inter scirrhum occultum et apertum seu exulceratum, scirrhum occultum nominando, qui suis integumentis adhuc contentus est, apertum seu exulceratum, qui integumentis istis, vlcere ruptis, non adspetu modo terribis et horribilis, sed et commemoratis symptomatibus semper comitatus est atrocissimis.

§. XLVI.

Iam in eo effet, vt quoque ostenderemus, quo pacto mala haec truculentissima, mulierum vberibus omnium frequentissima et familiaria, partu leuatis subinde nascantur, a quibus causis natales ducant suos, quibusque symptomatibus comitata mortalibus ineant, procedant atque exeant, et qua tandem via iisdem subuenire Medico integrum sit. At vero, quum ex iis, quae supra de inflammatione generatim exposita habentur, horum omnium facilis sit explicatio atque intellectus; nec mihi constitutum fuerit, vniuersa vel minima quaeque mala, quae mammis puerperarum accidere nonnumquam solent, hoc loco confectari; (quia alias mihi non Dissertatio, sed haud mediocris magnitudinis liber fuerit excudendus, cuncta, quae in hanc rem dici possent, persequuturo;) sed potiores tantum et praecipuos illos morbos, qui lactis secretioni, aegrius ac difficilius succedenti, originem debent suam, quanta maxima breuitate id fieri posset, percurrere, et, quoad commoda Dissertationis magnitudo permetteret, paucis quidem, sed nostro tamen scopo sufficientibus, expedire: neminem mihi vitio versurum mihi persuadeo, si reliquas morbosas afflictiones, quarum prouentus in mammis haud quaquam lactis sequestrationi, sed aliis causis acceptus est referendus, de industria et consulto heic praetermittam, atque ex hoc latissime patente differendi campo me recipiam, Lectorem duntaxat humanissime rogando, vt hoc, quidquid litterarum est, aequi bonique consulat, et me metipsum suo fauori habeat permissum et traditum.

T A N T V M.

NOBILISSIMO ATQVE DOCTISSIMO
CANDIDATO

S. P. D.

ADAM. GVLIELM. FRANZEN.

Philos. et Eloqu. Prof. Ord.

Magnam et ingenii et animi TVI expectationem, Vir Nobilissime, prima TEcum consuetudine statim mihi concitatam fuisse, iam Lipsia, memini, duobus fere abhinc annis, ad TE me pluribus, neque sine voluptatis sensu, perscribere. Quam cum adhuc ita sustinueris tuitusque sis, ut aequae bonis TE probares omnibus: de TVA existimatione saepius habui, quod valde gauderem. Sed maiorem etiam TEcum gaudendi causam temporis TVI deinceps felix decursus ad hunc mihi diem reservabat. Etsi hanc quidem animo praevidebam: tamen, tum expectata, nunc, cum sese dat, nihilo minus incunda suis tamquam ex seminibus existit. Quibus enim honoribus dignum TE praestitisti, eorum facta hodie ad laudes TVAS accessio cum honestissimam praeteriti temporis commendationem, tum futuri sponsonem habet, ad felicissimos successus insignem. Itaque laetitiae TVAE particeps, eosdem ita TIBI gratulor, ut ad multiplicem perpetuamque prosperitatem hunc TIBI aditum, TVO rei publicae bono, patefactum esse velim. TV vero, quod TE facturum esse confido, amare me pergas, rogo. Vale. Dab. Halae Magdeburg. xvi. Calend. Nouembr. cljocclxiv.

700
DOCTISSIMO DOMINO AVCTORI

HVIVS

DISSERTATIONIS INAUGVRALIS

ADAM GUILIELMUS FRANKEN
S. D. P.
FRID. WILH. ELLENBERGER
DE ZINNENDORF.

Congratulandi hac solenni die mira omnino mihi datur opportunitas. Feruentissimus animi mei affectus, bene enim me nosse, futura votis parere studet sinceris; at tum demum ad edendum pectoris desiderium pergere licet, si praeterita prius collegero; illud enim his superstruitur. Meam sane incesare soleo fortunam, quae me diu multumque a TVIS iucundissimis sermonibus et dulcissimis amplexibus detinuit. Non in praesentia attendam dona naturae, benigna manu largiter TIBI concessa, sed animi, quem manifestas, candorem, et eruditionis acquisitae praestantissimum thesaurum praedico. Iterum ascendis cathedram academicam, denuo eruditionem TVAM, publice saepius vel a me celebratam, ostendis et oris suauitate delectas. TVO profecto, AMICISSIME FRITZE, exemplo concludere licet, quam eximium sit rei medicae, philosophiae, elegantiorum literarum et, quod omnium primo dicendum foret, virtutum et amici in omnes bonos, quos pro TVIS habuisti, animi contubernium. Sed mittam plurima, quibus adhuc abundo. De me optime mereberis, si me plane TVVM habueris et, quae TIBI accidunt, mihi facta reputaveris. Vale. mihiq; faue. Scribebam Halaе, die Iduum Octobris MDCCLXIII.

DO-

DOCTISSIMO DIGNISSIMOQUE DOMINO
CANDIDATO

S. P. D.

D. IOANNES CHRISTOPHILVS
KEMME.

Permitte, AESTVMATISSIME AMICE, vt gratulantium TIBI vo-
cibus meas etiam, tenues quamuis, immisceam: sine, vt ami-
citia, vt viuida meritum TVORVM consideratio munus TIBI of-
ferant, quod vtriusque candor non laudare, sed exprimere videtur.
Quid vero eloquar? quid in tanta rerum dicendarum copia afferam?
An ideo forsitan calamum suscepi, vt iuuenem in TE ostendam,
qui sublimiorem eruditionem elegantiorum litterarum cultura tem-
perauit ita, vt in vtraque cogitandi ratione magnus facile quidem,
in quamam vero maior, difficile dici queat? Sed ista nota iam sunt.
Num ergo eam ob causam, vt diligentiam TVAM in addendis
scientiis, aut vt publica illa TVAE eruditionis, quae me etiam teste
et admiratore edidisti, testimonia celebrem? Verum non indigent
haec mea laude, dum nouo, quod solum TE Auctorem agnoscit,
corroboratur specimen. Concedant itaque Lecturi, TV enim,
AESTVMATISSIME FRITZE, non concedes, sed flagitabis, vt,
magis ad amicum, quam ad frigidiorum eruditionis laudatorem na-
tus, teneras tantum amicitiae voces sequar, atque tale TIBI stabiliam
monumentum, quod TIBI amor erga TE meus gaudiumque, ex
die, TIBI festino, ad me redundans, excitandum esse iudicant.
Elegantissimi TVI, PRAESTANTISSIME FRITZE, mores, ani-
mus TVVS ad summa quaeuis aspirans, vitiaque tanto horrore re-
formidans, quanto ardore virtuti fauet, in TVI me rapuerunt
amorem et fundamentum amicitiae praebuerunt, quae, si quae hu-
manitati data est futura praeuidendi facultas, inconcussa manebit.
Ea ipsa factum est, vt non indignum me indicaueris, cuius mode-
ramine ante aliquot annos cathedram adscenderes, me testem poti-
us TVAE, magis de in adhuc auctae, eruditionis habens, quam ad-
iutorem. Alter TIBI iam adest, sed sollempnior, dies! Elucescat
TIBI, mi AMICE, felix! Vtere bonis istis, TIBI conferendis, ho-
noribus, de quibus TIBI vere gratulor, in felicitatem generis hu-
mani, quod amas! Viue diu et viue mei memor! Vale. Dab. in
Regia Frideric. d. XIV. Octobr. MDCCLXIV.

DO-



Sei mir ein Fest, o Tag! sei meinem Wunsch geweiht,
 O Tag, der meinem Freund erworbnе Lorbeern reich,
 Und kränzend um die Schläfe beugt,
 Tag, der mit sanfter Lust mein zärtlich Herz erfreuet.

Dir klopfte längst voll Lust mein süßbar Herz entgegen,
 Längst heischte Sein Verdienst ruhmvolle Palmen schon,
 Jetzt äretet Er den würdigen Lohn,
 Mein ewig zärtlichs Herz muß sich zu wünschen regen.

Jedoch Dich lohnt Dein Fleiß, Dein rühmlich weises Wissen,
 Rußt wol mein Wünschen Dir zum glücklichen Geschick?
 Dein göttlich Herz ist Dir Dein Glück,
 Ein Quell, aus welchem Dir stäts reine Freuden fließen.

Allein mein redlich Herz, erfüllt mit regen Trieben,
 Bringé gerne feuervoll Dir treue Wünsche dar,
 Dir, der der Musen Zierde war,
 Dir wünschen alle so, die Deine Seele lieben.

Sei, Freund, ein Lieblich stäts des Glückes, wie der Musen,
 Sei stäts mit Heil umkränzt, es folg ein froher Tag
 Dem andern frohen Tage nach,
 Nie weiche Frölichkeit aus Deinem muntern Busen!

Auf! geh mit Ruhm geschmückt, dem Vaterland zum Segen,
 Sei vielen Rath und Schutz, sei Parthenopous Ruhm;
 Doch laß Dein Herz, mein Heiligthum,
 Auch ewig mir zum Glück die Freundschaftstriebе hegen.

Halle in Magdeb.
 am 1sten des Weinmonates
 1764.

G. H. Rocholl,

der Arzeneigelahrtheit Doctor, und Fürstlich-
 Hessischer Hofrath.

VIRO



VIRO PRAENOBILISSIMO ATQVE DOCTISSIMO
CANDIDATO DIGNISSIMO

S. P. D.

B. H. DRYANDER

Iur. Pract.

Incertum habeo, vtrum ea, quae TE ornant, virtutum decora, an vero TVOS in arte salutari enixo studio TIBI quaesitos profectus his litteris enarrarem? Vtrumque certe iucundissimum mihi fore laborem credo: Sed, quum publico, quod edidisti, specimine, quantum in arte TVA profeceris, bene optimeque probaueris, meo hinc sane suffragio nunc non indiges. De TVA igitur virtute morumque suauitate mihi sola superest differendi facultas. Sed quid et de his dicam? vbiq; enim, quo video, optima iam exstat viridisque TVI memoria. TE otio nunquam dedisti aut nugis inanibus, et rationes ita semper composuisti, vt in dies TE multo ornatiorem atque vberiozem exhiberes. Amicum TE praeslitisti semper optimum, meque, TVOSQVE reliquos, in exercendis, quae ornant amicuum officijs, superare maximam TIBI dedisti operam. Sed satis de laudibus illis, quas TIBI in orbe eruditorum, inter TVOS amicos, et proceres huius vrbis, qua optima Nominis Tui fama perpetuo ruat, conciliassti; nunc etiam pauca adhuc, quae amicitiae TVAE debeo, adiciere volo. TIBI his litteris gratias persoluo quam maximas, pro omni quod exhibuisti mihi grato, et quum non vulgaris et academijs saepe propria consuetudo, sed aliud, quod veneramur, nos innoxerit arctissimo nexu, hinc eius, et quo nostra amicitia tendat, vt semper sis memor, TE maxime rogo. Gratulor denique TIBI ex animo honores bene promeritos, die hoc festo TIBI conferendos; gratulor reipublicae ciuem praeclarum, parentibus vero TVIS Filium tam dignum familia sua; gratulor aegrotantibus Medicum prudentissimum, Deum precatus, vt omnia TIBI cedant fausta fortunataque. Vale. Dab. die XIII Oct. MDCCLXIV.

ORIN

K

DO-



VIRO PRAENOBILISSIMO ATQVE HONORATISSIMO
CANDIDATO DIGNISSIMO

S. P. D.

IO. FRIDER. GOLDHAGEN

M. C.

Omni virtutum genere, five ingenii vires singulariterque in his excolendis industriam, five morum elegantiam spectem, ita excellere studuisti, vt non possum non de noua felicitatis TVAE accessione admodum laetari: praesertim cum ex meritis magis, quam ex consuetudine TIBI haec decreta esse videatur. Profecto autem is gaudii cumulus mirifice augetur, dum vitae officiorumque inter nos coniunctionem animo mecum verso, TVAMque cogito beneuolentiam. Atque etiam publice TE, velut summæ integritatis ac innocentiae amicum praedicare, cum grati animi esse duco, tum eius, quem veritati debeo, amoris. Quapropter novos TIBI honores magna animi contentione gratulor, atque vt illi virtutibus TVIS eundem splendorem tribuant, quo ab his ornari videntur. Nuncupo iam ardentissima pro TVA salute vota, vt NVMEN, quod adoramus, SVPREMVM, res TIBI omnes prospere euenire et perpetua TE felicitate florere iubeat. TIBI autem, CARISSIME FRITZI, persuadeas velim, quaecunque mihi fors obtigerit, me futurum esse fortunatissimum, dummodo de TVA felicitate, TVOque in me amore non habeam, quod dubitem. Dabam in Fridericiana, pridie Iduum Octobr. MDCCLXIV.

VIRO

❁ ❁ ❁

VIRO PRAENOBILISSIMO AC DOCTISSIMO
CANDIDATO DIGNISSIMO

S. P. D.

OTTO FRIDERICVS SPROEGEL

Non consuetudine, sed ex amicitia, has *TIBI*, Vir Praenobilissime, mitto litteras. Festus is dies, quo Doctoris in medicina honores *TIBI* tribuuntur, et mea quam maxime refert, qui amici officium, ex quo *TE*cum mihi vsus intercedit, libentissime suscepi. Utinam tali fortuna per longius temporis frui potuissent spatium! Adfunt diuersa et praestantissima *TVI* erga me fauoris testimonia, quibus vsus sum tamquam non exiguis inter nos amoris locupletissimisque signis. Sed minime requiritur, vt haec omnia referam; superuacaneum est, cum quod mihi demandatum est Opponentis munus, *TVAE* erga me beneuolentiae optimam prae se ferat rationem. *TIBI* igitur, quantum fieri potest, gratulor doctoralem dignitatem, breui nunc merito et omni iure accipiendam. Nemo melior illam ambire potest, illam suscipere, qui plurimum in addiscenda salutari arte operae contulisti diu noctuque. Secundet nunc Deus omnia *TVA*, quae aggredieris, conamina quam felicissime, prosperet negotia, fortunet *TVAM* in posterum vitam. Vinas bene semperque beate, floreas ex sententia *TVA* felicitate! Non est quod dubitem, quin mihi quoque in posterum faueas atque absentem ames amicum. Vale, iterumque vale! Dedi Halae die xiii Octobris MDCCLXIV.

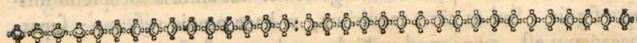


TV prodis, *DILECTE*, graui stipante caterua,
 Murmure quae planius iungere laeta iubet.
 Praemia cum meritis *TE* expectant iudibus: alma
 Accipe Musarum munera, sacra *TIBI*.
 Quanta *TIBI* feliae sunt gaudia pulchra diei,
 Tanta per aetatis tempora semper eant.
 Sis felix, *FRITZI*, nec *TE* sola uina vitae
 Linqunt: o fauces! *OPTIME*, jamque vale.

His verbis

Amico suo aestimatissimo gaudium et
 congratulationem voluit testari

I. C. RÜHLMANN.



Jüngst floh im leichten Gewande aus purpurnen Wolken *Zygea*
 Sie winkte, — und jeder leihte sein Ohr. —
 Jetzt flecht ich, sprach sie, Lorbeern der Ehre dem besten der Söhne, —
 Kommt windet sie, Freunde, bringt Cränze herzu. —
 Schon eilten die dankenden Lehrer mit längst gewundenen Cränzen,
 Und baten, gib sie, o Göttinn, dem Freund.
 Den Thron der lohnenden Göttinn umgaben Schaaren von Freunden,
 Sie eilten — um jeder ihn winden zu sehn.
 Sie wand, — und crönte den Liebling, sie jauchzte die lächelnde
 Göttinn;
 Es jauchzten die Lehrer, — Die Freunde, — und ich. —

W. G. Vangerow,

aus Pommern, B. N. B.

der Gesellschaft der schönen Künste und Wissenschaften
 zu Greifswalde ordentliches Mitglied.



Diss. med. Hal.

g. 1763/64.

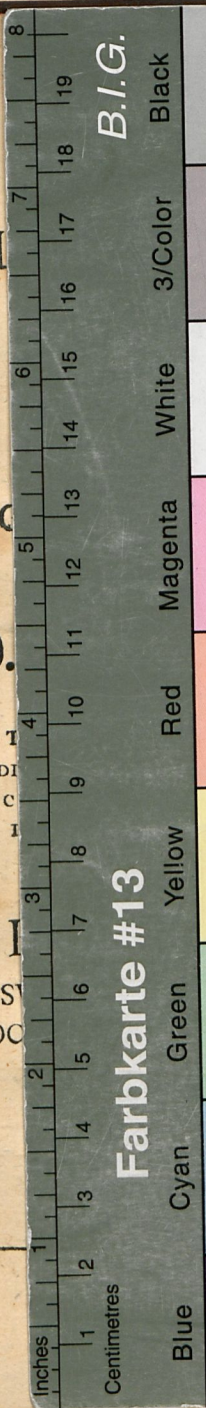
ULB Halle

005 379 296

3







28

GENERALIS MEDICA

DE LACTIS
 PRAECIPVIS AB
 INDEPENDENTIBVS
 BIS,

M
 VINI NVMINIS
 T CONSENSV
 ORVM ORDINIS
 IDE
 MO ET EXPERIENTISSIMO

A BÜCHNERO

PERII NOBILI,
 IS CONSILIARIO INTIMO,
 LIS PROFESS. PVBL. ORDINARIO,
 ORVM ALVMNORVM EPHORO,
 R. CVRIOSORVM PRAESIDE,
 ANGLICAN. MONSPELIENS.
 SODALI,

DOCTORIS

NORIBVS AC PRIVILEGIIS
 LEGITIME CONSEQVENDIS
 . clo cl cclxiv.

ENDET
 R
 LIEB FRITZE
 ENSIS.

BVRGICAE,
 TRAMPIANA.

