

$\pi \bar{i}$   
286





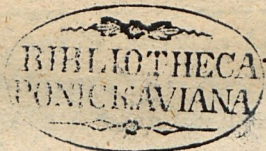




679  
Pi  
286

CAROLI GOTTLOB  
SPERBACHII  
IN ACADEMIA WITEMBERGENSI  
PROFESSORIS LINGVARVM ORIENTIS  
PRODECANI  
COLLEGII PHILOSOPHICI  
AC COMITIS PALATINI CAESAREI  
AD  
PHILOSOPHIAE ATQVE ARTIS POETICAE  
CANDIDATOS  
COMMENTATIO  
DE  
PORTIS SACRARI  
HIEROSOLYMITANI POSTERIORIS.

WITEMBERGAE  
PRELO EPHRAIM GOTTLOB EICHSFELDI  
ACADEMIAE A TYPIS.





CAROLUS GOTTLIB

STERRBACHII

IN ACADEMIA WITTEMBERGENSE

PROFESSORIS SINGULARIS MATH. ORBITALIS

PROF. CANONICI

COLLEGII PHILOSOPHICI

AC. SOCIET. P. PAVINI CARSAEVI

THEOLOGICAE ARTIS FORTICAE

CANDIDATI

COELEMNIATI

FORSTIS SACRARII

THEOLOGICAE ARTIS FORTICAE

THEOLOGICAE ARTIS FORTICAE

ACADEMIAE A. T. P.

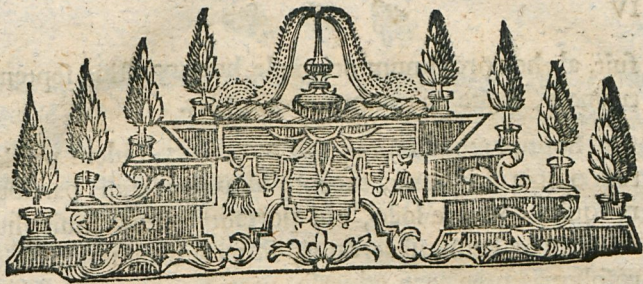
WITTEMBERGAE

MDCCCLXXXIII

IN ACADEMIA WITTEMBERGENSE







Q. D. B. V.



acrarium Hierosolymitanum alterum, quod condidit Zorobabel, Herodes autem reficere, anno imperii sui duodevicesimo, coepit 1. ita vt prius 2. in monte Moriia iacuit. Quadratum id fuit: quippe cuius latera singula cubitorum quingenorum longitudinem aequarunt. Extimum circumcirca spatium, omnium generum, faxis constratum 3. *mons templi* ac, quoniam idem ingredi peregrinis etiam licuit, atrium gentium auctoribus CHRISTIANIS quoque solum vocari, interiora versus non aequae late in omnibus regionibus patuit. Nam amplissimum spatium australe fuit,

A 2

---

1. V. FLAVII IOSEPHI *Antiquitates Iudaicae* l. 15. c. 14.

2. V. *Chr. liber posterior* cap. 3. v. 1.

3. Videat. IOSEPHVS *de Bello Iudaico* l. 6. cap. 6.





fuit, ab hoc proximum orientale, hoc angustius septentrionale, atque minimum occidentale.

Septus mons templi fuit moenibus, eadem per latera omnia altitudine, excepto muro orientali, partibus reliquis, eo certe loco, vbi portam supereminuit, humiliori: vt oculis sacerdotis, in monte oliuarum, Hierosolymae orae euae aduerso, vaccae rufae, mox conflagratae, sanguinem dextrae digito versus sanctissimum septies spargentis, occurreret ianua templi 4. Habuit vero *quinque portas*: ad quas singulas deni excubias egerunt Leuitae. *Australi in latere binae* fuerunt, *Chuldae* vocatae. Eas a vate DIVINA, quae in sacra quoque scriptura 5. laudatur, cognomen traxisse, est simile veri. Nam et aliae portae hominum nominibus cognominatae sunt, et Chuldae Iudaei tantum derulerunt, vt, si Dauidis genus excipiatur, neminem vquam, seu virorum, seu mulierum, praeter illam intra Hierosolymae moenia sepultum esse tradant 6. Per eas intra  
re,

---

4. Videant. מדרות *cap. 2.* et MOSES MAIMONIDES הלכות בית הבחירה *cap. 6.* מניבה תורה *parte 3.*

5. *Reg. l. alt. cap. 22. v. 14.*

6. Videat. IOANNES LIGHTFOOTVS *Oper. tomo priorre pag. 558.* editionis Roterodamensis: vbi aliae etiam cognominis huius rationes, sed minus credibiles, adferuntur.





re, et redire, licuit omnibus. *In occidentali regione fuit porta Kipponos*, quae et ipsa cuilibet patuit. Cognomen hoc ex Coponii nomine corruptum videtur. Coponium autem, Augusto Caesare imperante, praesidem Iudaeae fuisse, testatur IOSEPHVS 7. Forte ergo Herodes, ei palpum obtrufurus, hanc portam Coponiam vocari voluit, vt arcem, seu turrem, in latere septentrionali sitam, in Anthonii, sibi amicissimi, honorem Anthoniam cognominauit 8. Per *septentrionalem*, dictam *Tedbi*, seu *Teri* 9. nemo facile aut iuit aut rediit praeter sacerdotes, si qui erant noctu polluti: cuius solitudinis causa fuisse videtur arx Anthonia, eo in latere aedificata, vbi praesidium Romani habuerunt 10. *Orientalis* simulacrum vrbis *Susorum* tulit, idque iussu regis Persiae, quem id Iudaeis, e Babylonia captiuitate redeuntibus, in reuerentiae signum aiunt imperasse. Alii tamen volunt, hos illam imaginem sponte curasse

---

7. *Antiquitat. l. 18. c. 1.*

8. V. HADRIANI RELANDI *Antiquitates sacrae* pag. 77. ac LIGHTFOOTI *Oper. tom. prior pag. 559.* vbi aliae quoque recensentur etymologiae, et ei, quae a me commemorata est, posthabentur.

9. Ita legendum existimat RELANDVS *Antiquitatib. sacris* pag. 77. et cognomen hoc ab homine quodam Tero vocato deriuat, id quod cum aliis expositionibus, quas LIGHTFOOTVS *Oper. tomo priore pag. 562.* commemorat, partim incertis, partim obscuris, loco suo relinquitur.

10. Videat. LIGHTFOOTI *Oper. 2. alter pag. 192.*





pingendam, ac deleto etiam imperio Persarum illesam reliquisse, studioseque conseruasse, vt salutis, quam DEVS, Esteræ temporibus, ibi populo suo attulerit, monumentum perpetuum exstaret 11. Sunt, qui hanc portam arbitrantur esse eandem, quæ in nouo testamento 12. *pulcra* cognominetur. Per eandem in montem oliuarum vacca rufa ducta est 13. Omnes altæ cubitos viginti, atque decem amplæ, et instructæ valuis fuerunt. Omnes superliminare habuerunt, quod saxum fuit, ambobus postibus valuarum fultum, præter portam septemtrionalem, quæ in formam pyramidatam e duobus saxis, superne contiguïs, compositam exiit. Per quamcumque vero portam quisquam montem templi intrarat: per eandem ei peractis, quæ destinarat, redire non licuit. Sed omnes dextrorsus se conuertere, et in alio latere exire decuit præter lugentem, atque abs coetu segregatum, quippe qui sinistrorsus tendere debuerunt. Ille ab occurrentibus rogatus, cur huc pergeret, si responderat: Quia ego lugeo, hoc retulit votum: Habitan in domo hac tuum consoletur dolorem. Hic vero,

---

11. V. ABRAHAMI SACHVTHI וַחֲסִין f. 65.

12. Act. cap. 3. v. 2. V. CONRADI IKENII Ant. Hebraicæ p. 1. cap. 8.

13. Videant. מִדְּרוֹת c. 1.





ro, si ex eo idem quaereretur, edita causa, talia audiuit: Habitans in domo hac tibi animum indat, sociis tuis parendi, quo te recipiant 14.

Montem templi per portam quamcumque ingressis atque recta pergentibus occurrerunt *cancelli* lignei, palmos decem alti, ultra quos procedere, hospitibus profanis neutiquam licuit 15. Fuerunt in eis *ostia*, atrii mulierum interiorisque portis respondentia, adiunctis columnis, quae vetuerunt, aliae Graecis litteris, aliae Latinis, peregrinos locum ingredi sanctum 16. Post cancellos *antemurale* fuit, spatium decem cubitorum, idemque planum aequae, atque mons templi. Eiusdem mentionem facit IEREMIAS 17. Ex eo, si quis ab orientali regione occidentem versus pergebat, adscendebatur in *atrium* exterius, *mulierum* cognominatum, quod ultra hoc progredi feminis non liceret, nisi hostiam praebituris, centum triginta quinque cubitos et latum, et longum, ac totum planum, per

---

14. Videant. מַדְבָּר cap. 2.

15. Huc respicit PAVLLI τὸ μεσότοιχον τῆς Φραγμῆ interstitium septi Ep. ad Ephesios cap. 2. v. 14.

16. Videant. IOSEPHVS de Bello l. 6. cap. 6. et LIGHT-FOOTVS Oper. tomo priore pag. 590.

17. Thr. cap. 2. versu 8. vbi LVTHERVVS noster bene per Zwinger interpretatur.





per duodecim gradus, cubitum dimidiatum et latos, et altos. Ac tot in duobus lateribus quoque australi septentrionalique fuerunt. Non ambiuit id atrium interius totum, sed in sola illius regione orientali iacuit. Ceterum circumdatum et ipsum fuit moenibus, *portasque* ex antemurali venientibus adicum patefacientes habuit *ternas, australem, septentrionalem* atque *orientalem*. Illae commune *portarum mulierum* nomen retulerunt: quoniam per eas suum intra atrium feminae ingredi consueverunt. *Haec porta inferior* atque etiam *porta montis* vocabatur. Nam et atrii interioris porta orientali, ipsi opposita, cubitis septem cum dimidiato, inferior fuit, et eidem mons templi subiucuit. 18.

Ex atrio mulierum adscendebatur in *atrium interius*, quod ab austro ad septentrionem eadem cum illo latitudine fuit, sed longitudine ab oriente ad occidentem maiore, cubitorum nempe centum octoginta septem. Et hi ita computantur: Anterior eius pars, atrio mulierum propior, atrium Israhelis cognominata,

---

18. Videant. מרות *cap. 2.* IOSEPHVS *de Bello l. 6. cap. 6.* SALOMON ISAACIDES, vulgo cognominatus IARCHI, ad יומא *c. 2.* MAIMONIDES משנה תורה *part. 3.* חבנית ההיכל *cap. 6.* IVDA LEO בית הבחירה *l. 2. cap. 6.* OBHADHIA DE BARTENORA ad סנהדרין *c. 10.* atque CONSTANTINVS LEMPEREVV *ad מרות cap. 5.*





ta, cubitos sibi vendicat vndecim; subsequens atrium sacerdotum totidem; ara exterior triginta duos; spatium inter aram pronauumque medium viginti duos; templum centum; vndecim denique pars reliqua ab occidentali templi latere ad atrii interioris murum occidentalem 19. Non autem exacte in medio monte atrium hoc iacuit. Nam ab australi illius ora erat remotissimum, occidentali vero proximum, et ab septemtrionali maiori spatio distabat, quam ab occidentali, atque ab orientali longius, quam ab aquilonari 20. Circumdatum autem et ipsum fuit moenibus, et portas habuit septem: in latere septemtrionali, qua occidenti fuit propius, tres; in australi muro, qua et ipse occidenti fuit vicinior, totidem; in parte orientali media vnā 21. Haec sola ex atrio mulierum in atrium Israelis duxit. Ad eam adscendebatur, quindecim gradibus semicircularibus, cubitum dimidiatum et latis, et altis, ab australi septemtrionalique latere aequaliter remotis, in quibus Leuitae, anniuersaria festi vmbraculorum sollempnitate, ad instrumenta canentes, consistere solebant. Vtrisque fuerunt ostia, ex atrio mulierum aditum conclauium subter atrio Israelis instrumentis Musicis seruandis

B

dis

---

19. Videant. מדרת cap. 5.

20. Videant. מדרת cap. 2.

21. Videant. מדרת c. 7. et שקלים cap. 6.





dis destinatorum patefacientia. Gradibus illis si quis adscenderat, et decem cubitos in plano occidentem versus perrexit: occurrit gradui, cubitum alto, sed parte ea, qua adscenderetur, alio gradu interstincto, qui ad atrium pertinuit Ibrahelis. Supra illum fuit suggestus cum gradibus tribus, cubitum dimidiatum et latis, et altis. His adscendebatur in *atrium sacerdotum*, ab atrio Ibrahelis vallis seiunctum 22. Reliquae portae omnes introitum in alias, atrii interioris, partes aperuerunt. Et, quia id inde ab atrio sacerdotum altitudine cubitorum sedecim montem templi superavit, ex hoc ad illas, adscendendum triginta duobus gradibus fuit. Septem vero portarum nomina quod concernit: *aquilonarium una splendoris* cognominata est, quod eius aurum illustraretur et flammis arae, cui opposita erat, et solis meridiani radiis, quibus illa ex portis septentrionalibus sola patuit, quum eos ad reliquas non admitteret altitudo templi. Exedrae ea praebuit speciem, superstructumque conclaue habuit, in quo sacerdotes, ut infra Leuitae, deni utrobique, egerunt vigiliis. *Altera* est *porta oblationis* vocata: quoniam per eam consueverant hostiae sanctiores introduci. *Ter. tiae* nomen dedit *domus foci*. Fuit ea aedificium lapideum

---

22. Videant מדרח cap. 2. סוכה cap. 5. MAIMONIDES הלכות בית הבחירה cap. 5. et משה תורה parte 3. MOSES COTIENSIS *Libro praecept. magno pr. adf. 163.*





deum magnum, constratum faxis, fornicatum quadratumque, partim in atrio, loco sanctiore, partim extra hoc situm, in angulis quatuor totidem conclauia complexum. Et in conclauis quidem occidentali septentrionali calefaciendis sacerdotibus, nudis pedibus, DIVINAS res conficere solitis, non noctu tantum, sed interdum quoque, alebantur ignes: unde domus tota retulerat nomen. *Australium una porta ardoris*, seu *incensionis*, est vocata, per quam adhibenda concinandis arae struibus ligna introferebantur; *altera pecorum primogenitorum*, quippe per quam illa adigebantur; *tertia aquae*, quoniam per eam festo umbraculorum aqua, de riuo Siloacho hausta, et in aram effundenda, in vase aureo, tres sextarios capientis, adferri solebat. *Orientalis Nicanoris* cognominabatur a manu Nicanoris, quem Demetrius, filius Seleuci, Iudaeae fecerat praesidem, quique cum Iudaeis congressus occubuerat, ibi suspensa. Adiacuerunt eam duo conclauia: dextrorsus conclauis Pinchae vestiarii, induendis mystis, DIVINAS res confecturis, et his confectis exuendis tunicisque sacerdotalibus seruandis praefecti; sinistrorsum conclauis conficientium ferrum pontificis maximi 23. Etiam hae portae altae cubitos viginti

B 2

omnes

---

23. Videant. מדות cap. 1. שקלים cap. 6. MAIMONIDES

הלכות תמידין ומוספין parte 3. משנה חורר

CHA-





omnes, amplaeque decem, ac superliminaribus instructae fuerunt. Omnes quoque habuerunt valuas, eademque auro obductas, excepta orientali, aere auro simili tecta.

Ab atrio sacerdotum ad *aram exteriorem*, et inde ad *pronaum* est in plano pavimento itum. Huc vero adscendebatur, duodecim gradibus, cubitum latis, inter se autem distantibus dimidiatum. Intrabatur pronas per *ostium*, et amplius omnibus portis sacrarii reliquis, et celsius. Nam altitudo eius cubitos quadraginta, latitudo viginti aequauit. Supra superliminare quinque fuerunt tigna quercea, eademque picta, interpositaque lapidum serie inter se distincta: quorum infimum, vno vtrimque cubito, alterum duobus, medium tribus, quatuor subsequens, et quinque summum amplitudinem ostii excessit. Idem quoque solum caruit valuis 24. pro quibus obtentum habuit velum, ex filis hyacinthinis, byssinis, coccineis purpureisque contextum 25. Fuit autem illud ostium portae

---

CHABAEORVM l. 1. cap. 7. v. 47. et l. 2. v. 33. et LIGHT-FOOTVS *Oper. tomo priore pag. 625. f.*

24. Videant. מדות cap. 2. f. BARTENORA ad H. I. MAI-MONIPES הלכות בית הבחירה parte 3. משנה תירה cap. 4. et MOSES COTIENSIS *Libro praecept. magno pr. adf. 163.*

25. Videant. תמיד cap. 7. et IOSEPHVS *de Bello l. 6. cap. 6.*





portae atrii interioris, Nicanoris cognominatae, ut haec atrii mulierum portae orientali, et haec montis templi portae, ab vrbe Sufis nomen nactae, e diametro aduersum 26.

Si quis, per hoc ostium et crassum cubitos quinque murum pronam ingressus, cubitos undecim in plano recta occidentem versus processit: ad portam sancti peruenit. Cognominata ea est *porta magna* 27. non quasi amplior celsiorue reliquis fuisset, qua ratione, cognomen hoc ostio pronae potius tribui debuisset. Nam porta sancti eadem cum reliquis decem cubitorum latitudine vigintique altitudine fuit: dicta autem magna est, quod additum vtrimque ostium habuit. Per australe introire, nemini vnumquam licuit. Septentrionale vero quotidie duo sacerdotes, vnus aram auream, alter candelabrum expurgaturi, ita patefecerunt, ut, quum id duabus feris, vna intrinsecus, altera extra, claudi consueffet, illam sacerdos, brachio in murum, ad eundem finem perforatum, cum clauo immisso, non sine molestia, hanc autem collega eius, aliquanto recluderet facilius. Aperto hoc ostio laterali, per cellam intermuralem introierunt sanctum, quippe versus quod illa patuit, et tum demum ipsam

B 3

portam

---

26. V. IARCHI *ad* נסוֹן *cap. i.*

27. Videat. MOSES COTIENSIS *Libro praecept. magno pr. adf. 163.*





portam magnam aperuerunt. Haec duo habuit ostia, inter se distantia cubitos fenos. Vtrique binae fuerunt valuae, eademque abiernae, sed auratae, olearibusque postibus adfixae. Quae ostii erant interioris: eae prius aperiebantur et, quum panderentur, tum reclinabantur in murum sancti, ea de causa, illa parte sola, non auro obductum. Exterioris autem, contigui pronao, valuae lateribus portae, inter duas fores mediis, admouebantur 28. Sonum apertione earum redditum hyperbolice, more suo, describentes IVDAEI, aiunt auditum esse Hierichunte 29. ab Hierosolyma centum quinquaginta stadia seu ultra duodeviginti Romana miliaria remota 30. Supra hanc portam vitis aurea fuit, ridicis fulta, quae dono datis nunc acinis, nunc foliis, nunc palmitibus, nunc vuis, subinde aucta est 31.

Ab interioribus portae magnae valuis in sancto occidentem versus cubitos quadraginta procedebatur ad *sanctissimum*. Hoc in priori templo crassus cubitum paries cum ostio ab sancto disiunxit. Quum vero alterum aedificaretur: tum dubitatum est, is vtrum ad

---

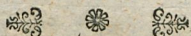
28. Videant. *Reg. liber pr. cap. 6. v. 33-f.* et מדרת cap. 4.

29. ויזמיד cap. 3.

30. Videant. IOSEPHVS de Bello l. 5. cap. 4. et RELANDVS *Palaeestinae l. alt. cap. 9.*

31. Videant. מדרת cap. 3.





ad sancti, an ad sanctissimi partes pertinuerit, quae haesitatio fecit, vt sanctissimo quidem cubiti viginti, sanctoque quadraginta tribuerentur, quae vtriusque longitudo in sacrario Salomonis fuerat, pro pariete autem duo vela, cubitum inter se distantia, substituerentur 32. De his in nouo testamento 33. sermo est: quum emittente spiritum IESV templi velum in duas partes a summo ad imum dicitur esse fissum. Ipsi quoque IYDAEI de eis, vt de vno, loquuntur, 34. quoniam ambo pro vno velo, quod in tabernaculo, et pro vno pariete, qui in templo priori fuerat, vni et toti adyto erant praetenta.

Et illae quidem portae, de quibus hactenus dictum est, vna cum sacrario dudum euerfae sunt, et perditae omnes. Nam debuit fieri, quod erat IESVS minatus, qui, Scitote, inquit, vestram domum vobis desertam relictum iri 35. et: Hoc vobis confirmo fore, vt heic nullus lapis super lapide relinquatur, quin diruatur 36. Missas ergo facio eas, vobisque, CANDIDATI

---

32. Videant. מדרות *cap. 4.* MAIMONIDAE משנה תורה *parte 3.* הבחירה בית הלכות *cap. 4.* et MOSIS COTI-  
SIS *Liber praecept. magn. pr. adf. 163.*

33. MATTHAEI *cap. 27. v. 51.*

34. Videat. IOSEPHVS *de Bello l. 6. cap. 6.*

35. MATTHAEI *cap. 23. v. 38.*

26. MATTHAEI *cap. 24. v. 2.*



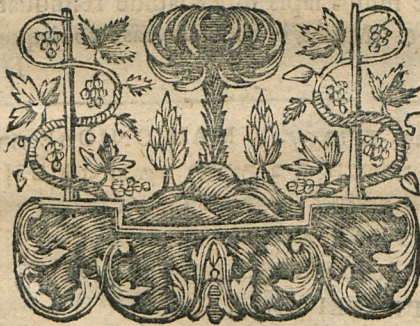
AK II:286

XVI



DIDATI philosophiae, et artis poeticae, NOBILIS-  
SIMI atque ERVDITISSIMI, portas honoris pa-  
tere nuncio. Quum enim VIRO EXCELLEN-  
TISSIMO, IOANNI HENRICO MARTIO,  
Poef. P. P. Collegii Philosophici Decano, valetudine  
impedito, eiusdem Collegii decreto, ego suffectus sim,  
et lauream, philosophicam aequae, ac poeticam, merenti-  
bus distribuendi potestate instructus: significandum  
vobis est, diem Aprilis tricesimam huic negotio, quod  
DIVINO confisi praesidio suscipimus, more maiorum,  
esse dictam. Mature ergo, quaeso, vestra mihi nomina  
profitemini, ut priuatis publicisque explorati ten-  
taminibus, dignos diligentia vestra scientiaque  
honores rite reporteris.

P. P. die IIX. Id. Ianuarii anno reparatae salutis  
MDCCLVI.



12



Pom III 286, Qv

ULB Halle

3

003 895 912

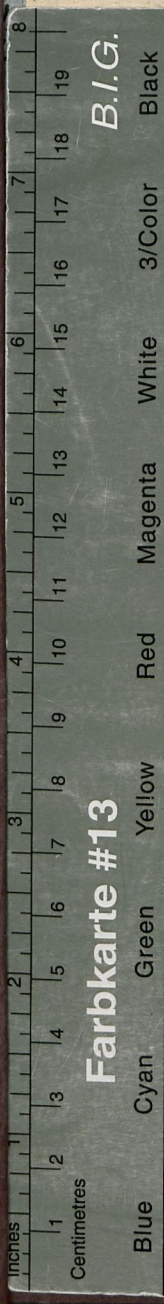








1170  
Pi  
286



B.I.G.

Farbkarte #13

I GOTTLOB  
RBACHII  
EMIA WITEMBERGENSI  
LINGVARVM ORIENTIS  
ODECANI  
I PHILOSOPHICI  
S PALATINI CAESAREI  
AD  
ATQVE ARTIS POETICAE  
DIDATOS  
MMENTATIO  
DE  
IS SACRARII  
MITANI POSTERIORIS.

TEMBERGAE  
IM GOTTLOB EICHSFELDI  
EMIAE A TYPIS.

