

DISSERTATIO INAUGVRALIS CHYMICO-
MEDICA

DE

RADICE SAPONARIAE

QVAM

CONSENSV GRATIOSAE FACVLTATIS MEDICAE

PRAESIDE

IOHANNE FRIDERICO CARTHEVSER

MED. DOCTORE ET PROF. PVBL. ORD. ACADEMIAE REGIAE BORVSS.
SODALE ET ACAD. ELECTORALIS MOGVNTINAE SCIENT. VTIL.
ASSESSORE, VNIVERS. H. T. RECTORE ET FACVLT.
MED. DECANO,

PRO GRADV DOCTORIS

SVMMSQVE IN MEDICINA HONORIBVS ET PRIVILEGIIS

RITE ATQVE LEGITIME IMPETRANDIS

D. OCTOBRIS M D C C L X.

H. L. Q. C.

DEFENDET

A V C T O R

ERNESTVS RVDOLPHVS SCHLINCKE

FRAVENSTADIO-POLONVS.

FRANCOFVRTI CIS VIADRVM,

TYPIS IOANNIS CHRISTIANI WINTERI, ACAD. REG. TYPOG.

V I R O
*ILLVSTRI, EXCELLENTISSIMO, EXPERIEN-
TISSIMO ATQVE DOCTISSIMO*

D O M I N O
CHRISTIANO ANDREAE
COTHENIO

MEDICINAE DOCTORI CELEBERRIMO

POTENTISSIMI BORVSSORVM REGIS
CONSILIARIO INTIMO ET ARCHIATRO, SVPREMI
MEDICORVM COLLEGII DECANO, COLLEGII ME-
DICO - CHIRVRGICI BEROLINENSIS DIRECTORI,
COHORTIVM BELLICARVM MEDICO PRIMARIO
AC DIRIGENTI, ORPHANOTROPHEI POTSDAM-
PIENSIS MEDICO ORDINARIO, VRBIS ET VARIO-
RVM CIRCVLORVM PHYSICO, ACADEMIAE CAE-
SAREAE NATVRAE CVRIOSORVM ET REGIAE
SCIENTIARVM BEROLINENSIS SO-
DALI &c.

A 2

PA-

PATRONO SVO OMNI HONORIS ET OB-
SERVANTIAE CVLTV PROSEQVENDO

LEVIDENSE HOC OPVSCVLVM INAVGVRALE

IN PVBLICVM PIETATIS AC REVERENTIAE
DOCUMENTVM

CONSECRAT

ERNESTVS RVDOLPHVS SCHLINCKE.

DIS-





DISSERTATIO INAUGURALIS CHYMICO-
MEDICA

DE

RADICE SAPONARIAE.

PROOEMIUM.



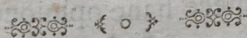
ominum quamplurimi, rerum
medicarum ignari, nec pauci
pariter inter ipsos artis saluta-
ris cultores pharmaca rariora,
exotica ac pretiosa excellentioribus plerum-
que viribus donata, adeoque indigenis, vilio-
ribus et ubique obviis praeferenda esse opi-
nantur; at, mere hanc opinionem praeiudi-

A 3

catam




catam esse, ratio et multiplex experientia, tam chymica, quam medica, dudum docuerunt. Inter plantas sane earumque partes, quas nostra tellus medentibus largissime foeneratur, ac gratis hinc inde colligentibus offert, numerosissimae occurrunt, quae similis aut analogae naturae exoticis, iisque longe maiori interdum pretio comparandis, intuitu energiae medicae palmam praeripiunt, vel perfecte ad minimum iisdem aequiparari possunt. Multa omnino ac varia mihi suppetunt huius veritatis documenta, quae singula tamen, arctioribus hac vice limitibus circumseptus, allegare et nequeo et nolo, sed dicta unico duntaxat *Radice Saponariae* exemplo ulterius corroborare annitar. Quo decentem autem et tractationi convenientissimum ordinem sequar, brevem primo totius plantae descriptionem botanicam praemitam, eidemque postea examen chemicum, cum radice susceptum, subiungam, et potiores tandem vires medicas, quibus haec posterior, radix videlicet, praedita reperitur, recensabo.





§. I.

APONARIA OFFICINARVM a Botanico-
rum nonnullis, MORISONIO v. g. et
TOURNEFORTIO, inter Lychnidis spe-
cies reposita, ab aliis, LINNAEO scilicet,
HALLERO &c., ad peculiare quoddam genus, et iure
quidem meritoque, relata fuit. Nam licet saponaria
et lychnidis species magna similitudo, tam flori-
ris, quam totius habitus externi respectu, intercedat,
et hae etiam atque illa numero staminum denario et
petalorum quinario inter se conveniant, saponariam
tamen, structura floris accuratius considerata, a lych-
nide omnino separandam esse adparet. Saponariae
videlicet flores duobus duntaxat stylis et stigmatibus
instructi sunt, in lychnidis vero speciebus singuli flo-
res quinque stylos totidemque stigmata obtinent:
Peri-



Perianthium praeterea, quod saponariae flores ambit, figuram magis minusve oblongam habet, apud lychnides ex adverso illud subrotundum ac magis minusve inflatum reperitur, et petala denique, e quibus saponariae flores constant, unguibus angulosis gaudent, in lychnidum autem speciebus illa planis unguibus donata conspiciuntur.

§. II.

Saponariae genus, praeter saponariam officinarum, plures adhuc species sub se complectitur, quarum singulas tamen hoc loco enarrare supersedeo, et illam solummodo, quam, uti dictum, officinae pharmaceuticae recipiunt et adservant, paullo uberiori scrutinio submittam. In Germania haec ipsa, Silesia, Bohemia, Helvetia, Anglia aliisque temperatioribus Europae regionibus non tantum sponte, locis humidiusculis ac herbidis, maxime vero iuxta rivulos et amnes, nec non in salicetis, crescit, sed hinc inde etiam in hortis colitur, et CASPARI BAVHINO *Pin.* 206. Saponaria maior laevis, IOHANNI autem BAVHINO *Hist. plantar. III.* 346. Saponaria vulgaris audit. A TOURNEFORTIO, qui eidem, sicuti paullo ante commemoratum fuit, inter lychnidis species locum assignavit, *Instit. rei herb.* 336. Lychnis sylvestris, quae



quae Saponaria vulgo; a LINNAEO *Hort. Cliff.* 165. et *Spec. plantar.* p. 408. Saponaria calycibus cylindricis, foliis, ovato-lanceolatis et ab HALLERO *Enum. stirp. Helvet.* 378. Saponaria foliis trinerviis, floribus umbellatis vocatur. Solet quoque haec planta iuxta vulgarem denominationem *Herba fullonum*, *Lychnis fullonia* et *lanaria* ab usu, quem folia praestant a), appellari, immo sunt Botanicorum nonnulli, qui eam pro *Struthio* DIOSCORIDIS agnoscunt; quae opinio autem, vel rectius, coniectura num consentanea sit veritati, nec ne, disquirere hoc loco, instituti ratio minime permittit.

§. III.

Nominum praecipuorum recensionem brevis huius plantae quoad singulas partes descriptio excipiat, quae sequens est: Radices, quae illam sustinent, longae

a) „Saponaria, BOECLERVS in *Cynosura Mat.* „*med. Tom. II. P. I. cap. 6. p. 472. scribit*, appellatur, quod Saponis instar spumeat, *σπῆδιον*, STRUTHIVM a verbo *σπῆδιεσθαι*, quod graecis est lanas purgare et candidas facere. LANARIA, quod ea mediante mudentur Lanae, LYCHNIS SAPONARIA dicta, LYCHNIS FULLONIA, HERBA FULLONVM, *Seiffenkraut*, *Waschkraut*, ab extergendi facultate, qua saponis ritu pannos eluit purgatque, &c.



gae sunt, tenues, ramosae, fibrosae, coloris extus spadiciei, intus albi, perennes atque reptantes. E radice caules adfurgunt recti, cubitales, nonnihil villosi, rubentes, quibus folia adhaerent numerosa, eaque ovato-lanceolata, in apice acuminata, sessilia, rigidiuscula, tribus nervis, longitudinaliter per totam folii superficiem decurrentibus, distincta, glabra caeteroquin, integerrima, opposita, succo saponaceo abstergente impregnata. Flores, qui Iunio potissimum ac Iulio conspiciuntur, et colorem ex albo carneum obrinent, pentapetali sunt, regulares, caryophyllaci, singulis petalis squama ornatis ac parte sua inferiori et angustiori angulatis, perianthio tubuloso quinquesido cincti, et in umbellam dispositi. Abeunt hi flores post petalorum defluxum in fructum unilocularem, oblongo-cylindricum, seminibus foetum plurimis, minutis, rotundo-compressis, quae, ubi ad maturitatem pervenerunt, colorem fuscum consequuntur.

§. IV.

Praemissis potioribus, formam totius plantae et onomatologiam concernentibus, ad radicem, quam
solam

a) Numerus petalorum huius floris adeo nonnunquam augefcit, ut plenus evadat. Haec varietas sive Saponaria flore pleno tum in hortis obvia est, tum passim etiam sponte crescit.



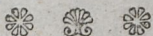
solam hac vice tractationis obiectum constitui, revertar. Saporem haec ipsa debilem acriusculum possidet, qui initio tamen vix aut ne vix sentitur, sed post aliquam demum manducationem gustus organon afficere incipit, et postea in ore aliquamdiu perdurat, nulum vero odorem, sive integra, sive in frustula dissecta naribus admoveatur, emittit; unde, eam non adeo singulari principio volatili instructam esse, concludi posse arbitrator. Non nititur quoque hoc adfertum solo radicis odore, sed humida pariter destillatio illud confirmat. Aqua enim ab illa in cucurbita blando calore abstracta, debili tantum odore nauseoso ac simili sapore gaudet, adeoque exigua admodum virtute praedita videtur: Compensant tamen hunc defectum egregia ac valde activa principia fixa gummea ac resinosa, quae ulteriori analysi chemica, infusione nimium et extractione cum aqua, spiritu vini et vino deteguntur. Experimenta fuerunt sequentia:

- I. Radix exsiccata, in frustula minora discissa et protraciori cum aqua simplici digestionem calidae subiecta, infusum coloris aurei et odoris nauseosi praebuit, quod degustatum initio saporem subdulcem ingratum et lenissime amaricantem, deinde vero subtilem, mediocriter acrem, altius tamen penetrantem, ac satis diu cum tempora-



rio incremento perseverantem, linguae imprimebat. Suscepta postmodum blanda huius infusi evaporatione, extractum subflavo-fuscum, odore debili ac parum grato balsamico donatum, in concha relictum fuit, quod nullo amplius sapore amaricante, sed primum subdulci et acrisculo, deinde acri fortiori ac valde penetrante gaudebat, et, radice pimpinellae recentioris, quin piperis propemodum instar, subtilis ac vividae puncturae et cuiusdam quasi ardoris sensum per aliquot horae minura in lingua, faucibus, atque palato excitabat. Ex uncia radice dimidia drachmam unam et grana triginta sex huius extracti impetravi.

II. Tinctura spirituosae, decenti pariter digestionem calida cum vulgari spiritu vini rectificatissimo parata, itidem aureo colore tincta cernitur, et saporem quoque ex subdulci acrem, cui initio tamen austeriusculi quidquam atque amaricantis admixtum sentitur, obtinet, nullum vero odorem, nisi solius spiritus vini, spirat. Acredo memorata in extracto subfusco-aurantio ac parum quoque odore notabiliter increfcit, ac multo adhuc maior, quam in extracto aquoso, deprehenditur, immo altius in fibrarum nervearum compagem



pagem penetrat, et diutius illas ardore quodam atque subtili punctura adfligit. Inhaeret tamen radici resinosa haec substantia longe minori quantitate, quam gummea, et uncia igitur radicis dimidia mihi solummodo drachmam dimidiam et grana quinque dedit.

III. Post filtrationem infusi tam aquosi, quam spirituosi, quod minime silentio praetermittendum duxi, exigua materiae cuiusdam mucilagineae quantitas in charta bibula remanet. Substantia haec intuitu virium medicarum nullius quidem momenti esse videtur, aliquam tamen hoc loco annotationem meretur, quoniam inter principia radicis constitutiva militat, nec in spiritu vini, nec aqua perfecte ac ita tenuiter solvitur, ut chartae bibulae poros simul cum solutis reliquis principijs permeare queat.

IV. Extractum vinosum, cum vulgari scilicet vino Gallico ex aequali radicis quantitate paratum, pondere suo praecedentia extracta aquosa et spirituosam longe superat, et colorem sordide flavum, odorem debilem et nonnihil ingratum acidulo-balsamicum, atque saporem, ex subdulci et acidulo mixtum, in recessu austeriusculum simul et



subadstringentem, possidet, subtili autem, penetrante ac striete sic dicta acredine, qua priora extracta pollent, penitus destituitur; manifesto documento, immixtas vini partes fixiores gummeo-resinoso-tartareas non tantum pondusnotabiliter augere, sed nativam pariter radicis substantiam activam obtundere, involvere, invertere ac magis minusve proprietatibus suis privare.

§. V.

A principiis radicis, quod paucis hoc loco inferere expedit, fixa foliorum elementa valde quoad saporem ac genium recedunt. Nam fuscum eorum extractum aquosum odore suo rob sambuci nonnihil aemulatur, ac satis forti sapore amaro, cui nulla prorsus acredo sociata reperitur, gaudet. Amarities haec nigricanti pariter ac melleo-ceracei odoris extracto spirituoso propria est, paullo remissior tamen et cum aliqua, sensim sub degustatione incremente, acredine mixta deprehenditur, immo sapor amaricans in nigricante extracto vinoso saporibus subacido iunctus sentitur.

§. VI.

Ex haecenus descriptis minusque operosis examini-
 bus chemicis, cum radice susceptis, negotio
 facili



facili confectaria varia deduci, et inde clarius inprimis intelligi posse arbitror:

- I. Radicem saponariae multas partes gummofas, promte sub coctione cum aqua atque perfecte solubiles, pauciores resinofas, et paucissimas mucilagineo-glutinofas in mixtione sua fovere; nullo singulari autem et commemoratione digno principio volatili instructam esse.
- II. Substantiam gummeam ac resinofam valde actiyam esse, hanc tamen acredine priorem paullulum superare.
- III. A fixis hisce acribusque elementis resinofogummeis totam huius radicis virtutem medicam dependere, nec quicquam profus, aut valde tamen parum volatilibus et sub coctione demum, infusione et evaporatione cognoscendis particulis odoratis tribuendum esse.
- IV. Optime ideo radicem hanc sub forma decocti aquosi interne adhiberi, minus bene ex aduerso infusa vinosa ingredi, quoniam subtilis ac penetrans acredo, cui virtus unice, uti vix dictum fuit, vel tamen praecipue adscribenda venit, a
gum-



gummeo - resinoso - tartareis menstrui elementis
adeo destruitur, vel ita ad minimum deprimitur,
ut sese amplius sub degustatione manifestare ne-
queat.

§. VII.

Sed satis nunc de principiis subiecti nostri activis
dictum credo, et meam ideo tractationem ad alterum
praesentis laboris momentum, ad modi nempe ope-
randi viriumque medicarum expositionem specialem,
transferri posse, opinor. De modo operandi in cor-
pore humano vivo sequentem mihi conceptum for-
mo: Quando fixae particulae gummeae et tenerio-
res pariter resinosae, sub coctione radice cum aqua
tum solutae penitus, tum saltem avulsae, in ventricu-
lum et intestina indeque postmodum ad sanguinem
caeterosque humores cum aqueo suo vehiculo defe-
runtur, parum quidem, per se scilicet consideratae, in
fluida agunt, sed tela sua hinc inde in partes solidas
vibrant, ac vividos illis iteratosque stimulos imprimunt;
hinc aliter omnino fieri nequit, quin contractio earum
ubique celerior non minus, quam validior evadat, et cir-
culi proinde humorum velocitas, cum necessaria con-
quassatione, ac meliori se- et excretionum successu,
augeatur. Et inde etiam, ex motu nimirum partium
solidarum ac fluidarum auctiori reddito, omnes ac
singul.



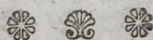
singulae virtutes, quae radici huic a Medicis adscribuntur, eidemque iure etiam, abunde istud confirman-
te experientia, competunt, unice deducendae et ex-
plicandae sunt.

§. VIII.

Inter memoratas virtutes autem virtus *attenuans*,
et ex illa protinus rursus fluens *aperitiva* primum lo-
cum merentur. Prior validiori humorum compres-
sione ac conquassatione, fortiori attritu intestino ac
velociori progressu, posterior autem egregia resolu-
tione, quae dictos motus sequitur ac necessario sequi
debet, praecipue nititur. Probe caeteroquin circa
aperitivam virtutem notandum venit, usum huius ra-
dicis in viscerum, glandularum aliarumque partium ob-
structionibus minime promiscuum existere, sed sem-
per ad proximam atque formalem oppilationis causam
respicendum esse. Optime nimirum conducit,
quando partium solidarum flacciditas, atonia, languida-
que contractio, et humorum lentor, muciditas, vi-
scositas atque coagulum praeternaturali succorum
quieti et refractariae inhaesioni occasionem praebent:
Secus vero iudicandum, et ab usu huius remedii absti-
nendum erit, quoties humores tenues admodum,
acres, ac fervidi sunt, et partes solidae spasmoin-
solentiori laborant, adeoque violenta vasculorum contra-
ctione

C

ctione



etione naturalem meandi ac remeandi libertatem tollunt. Nam, dum pharmacum hoc, uti ex antecedentibus constat, operationem suam irritando absolvit, in clara protinus luce positum esse arbitror, non minuire illud insolentiores solidorum contractiones, sed magis intendere, ac maius proinde obstructionis augmentum procurare. Nolo tamen dicta nimium rigore accipi: Siquidem leviori tantum spasmo et magna ex adverso humorum viscositate praesente, radix haec, praesertim sub forma diffusiori, uti moris est, usurpata, tutum omnino locum invenit.

§. IX.

Attenuandi aperiendique viribus *diureticae*, *emmenagogae* et *pectorales* haud minores reperiuntur, et aequae pariter, ac illae a vivida partium solidarum irritatione motuumque naturalium incremento derivandae sunt. Vnde usus quoque huius medicamenti in variis renum, vesicae, uteri et pectoris morbis, ischuria v. g. ac dysuria, calculo, defectu et suppressione fluxus menstrui, fluore albo, tussi, asthmae &c, valde proficuus deprehenditur. Tenendae tamen sunt cautelae antea indicatae et debite apud individua, morbis memoratis correpta, partium tam solidarum, quam fluidarum conditio consideranda est. Facile enim ex operandi modo intelligitur, tunc saltem hoc pharmacum



cum tuto atque cum ratione adhiberi, quando dictae similesque aegritudines motuum languori et viscidae mucidaeque humorum dyscrasiae praecipuam originem debent, parum ex aduerso conducere, quin detrimenti quicquam inde metuendum esse, si illae causas plane contrarias agnoscant.

§. X.

Viribus radice nostrae, haecenus laudatis et frequentissima dudum experientia confirmatis, virtus denique *diaphoretica* et *sanguinem simul lymphamque purificans* iungenda venit. Egregia sane haec ipsa et morborum quoque intuitu amplissima est. Non solummodo enim saponariae radix in vulgaribus adfectibus scabiosis conducit, sed auxilium quoque eximium in lepra, scorbuto, pathematibus rheumaticis, catarrhalibus et arthriticis, leucophlegmatia, oedemate membrorum et lue venerea praestat, ac longe in morbo postremo decantatissimas et pretiosas radices chinae et sarsaparillae activitate sua superat. Non addo haec, ut maioribus dumtaxat encomiis praefens subiectum nostrum exornem, sed ratione et iterata certaue experientia commotus: Nam radix sarsaparillae, sicuti analysis chemica a), abunde monstravit, valde debilia

C 2

prin-

a) Quo veritas adfertur clarius hoc loco elucescat, experimenta, a *Magnifico Domino* PRAESIDE olim



principia activa possidet, et chinae radix adeo inertibus elementis instructa reperitur, ut nulla propemodum actio medica ab illa expectanda sit. Scio quidem

cum utraque radice suscepta, et in *Materiae medicae Parte posteriori Sect. XIII. Cap. 7.* descripta, hic subiungenda ipsissimisque rursus verbis enarranda duco. Fuerunt autem sequentia:

- I. Infusum radices Chinae aquosum, licet rubro colore tinctum sit, nauseosum saltem et vix sensibilem balsamicum odorem spirat, vappidumque saporem, instar aquae simplicis tepidae, possidet. Inspissatum extractum fusco-rubicundum deterioris ferme conditionis est, et odore non minus quam sapore destituitur. Tinctura spirituosissima prima, quae aureo colore gaudet, itidem insipida penitus atque inodora est, et evaporata flavo-rubescens massam relinquit, in qua levia saltem odoris et saporis balsamici nauseosi vestigia notantur &c.
- II. Obscure rubrum radices Sarsaparillae extractum spirituosum primum, ex rubella tinctura evaporando paratum, odore pruna cocta aemulatur, et amaricantem, balsamicum nauseosum atque subacrem saporem linguae imprimit. Sapor subacris in recessu demum sese manifestat, et fauces atque palatum aliquamdiu afficit; amaricans remissior est, et balsamicus denique deprehenditur lenissimus. In infuso et extracto aquoso primo nihil ferme virtutis latet, et utrumque sapore notabili destituitur, odoremque solummodo nauseosum spirat &c.



dem, medicorum singulos in hac parte mecum haudquaquam fore consentientes; at scio etiam, dissentium eorum fundamento carere, et vulgarem radicis posterioris aestimationem sola opinione praeiudicata niti.

§. XI.

Optime haec radix, sicuti in antecedentibus pridem retuli, in decocto aquoso, eoque nunc saturatori, nunc diffusiori, interne usurpatur. Aqua enim partes activas gummosas facile solvit, et sub ebullitione teneriores quoque particulas resinosas avellit, quae gummeis postea mixtae virtutem notabiliter intendunt, immo ipsa aqua, copiosius hac ratione hausta, diluendi sua facultate multum ad augendas vires attenuantes, aperitivas, diaphoreticas et diureticas confert. Spinde etiam infusa theiformia ingreditur, quae energiae tamen intuitu decocto, praesertim saturatori, inferiora sunt.

§. XII.

De usu externo nihil singulare dicendum invenio, quoniam vires medicae, quae vulgo a Scriptoribus saponariae extrinsecus adhibitae tribuuntur, non radici, sed foliis, quae, testantibus examinibus supra expositis, amara adeoque satis distincta principia continent, et propter indolem saponaceam abstergendi magis, quam irritandi virtute donata inveniuntur, praecipue competunt. „Decocta herba, BOECLERVS



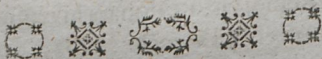
scribit a), „optimum porrigit abstergens et exsiccans
 „scabiem et ulcera; maculas quoque lividas et coeruleas
 „leas a contusione pellit, cosmeticumque praebet re-
 „medium, ad nitorem cuti conciliandum. Parmica
 „quoque est, discutit tumores, et cephalalgiam sistit, in
 „forma cataplasmatum adhibita. Adhibetur ad sapo-
 „res manuarum. Radix saponariae iuvare dicitur eos,
 „quibus in thorace et pulmonibus fistulae sunt, admo-
 „ta et iniecta.

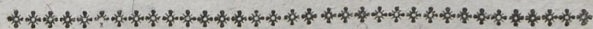
§. XIII.

Nullum ex hac radice praeparatum in officinis
 pharmaceuticis prostat venale, recipi tamen pro meo
 iudicio et frequentius in usum trahi meretur extra-
 ctum, praesertim cum aqua simplici, spiritu vini non-
 nihil remixta, paratum; quippe quod, si in vase probe
 munito et loco frigidiusculo adservetur, acridinem
 suam indeque pendentes vires satis diu retinet, ac com-
 mode igitur electuariis atque pilulis attenuantibus
 diureticis, pectoralibus, purificantibus &c.
 addi potest.

THE-

a) *Libr. cit. Tom. III. p. 473.*





THESES MISCELLANEA.

I.

Non vegetabilia tantum, sed ipsa pariter animantia ex aere subtile corporis alimentum trahunt.

II. Valde probabile est, ferrum, quod, teste analysi chemica, sanguinis mixtionem non exigua subinde quantitate ingreditur, ad colorem huius liquidi multum conferre.

III. Plethora foeminarum menstrua, nisi unica, praecipua tamen catameniorum causa est.

IV. Nulli dantur inter homines hermaphroditi sive androgyni veri, sed plerique, qui tales esse creduntur, vel macrochlorides, vel atretae, vel crypsorchides sunt.

V. Crisum in morbis acutis diversitas et regularis stasisque diebus successus nec lunae, nec aliorum astrorum influxum causam agnoscit, sed a distincta potius materiae morbificae qualitate et discrepante simul naturae robore atque invacitate dependet.

VI. Spasmi ac motus convulsivi, a causa privativa orti, nullum inter salutaria naturae remedia locum habent.

VII. Obstructiones vasorum atque meatuum solenniores atque praecipuae aegritudinum causae existunt; hinc pharmacoaperientia usum amplissimum obtinent.

VIII.



VIII. In regionibus frigidis morbi magis ex salino-mucida, in calidis magis ex aceri et urinoso-putrida humorum dyscrasia oriuntur.

IX. Sic dicta anodyna palliativa sub certis circumstantiis evadunt anodyna vera.

X. Optima roborantia sunt, quae moderata adstrictione partibus solidis compactiorem rursus texturam conciliant.

XI. Phlebotomia solidas quidem partes semper relaxat, corporis tamen robur motuumque vigorem nunc auget, nunc minuit. Prius fit, quando plethora vera, aut spasmi insolentiores corpori incommoda creant, posterius, si nulla cruoris abundantia, nullus spasmus, sed maior potius aut minor partium solidarum flacciditas adsunt.

XII. Notabile discrimen vulnera absolute lethalia et vulnera per se lethalia intercedit. Nam licet cuncta quidem vulnera absolute lethalia etiam per se lethalia existant, non vice tamen versa vulnerum per se lethaliuum singula simul absolute lethalia nuncupari possunt.



01 A 6603

ULB Halle

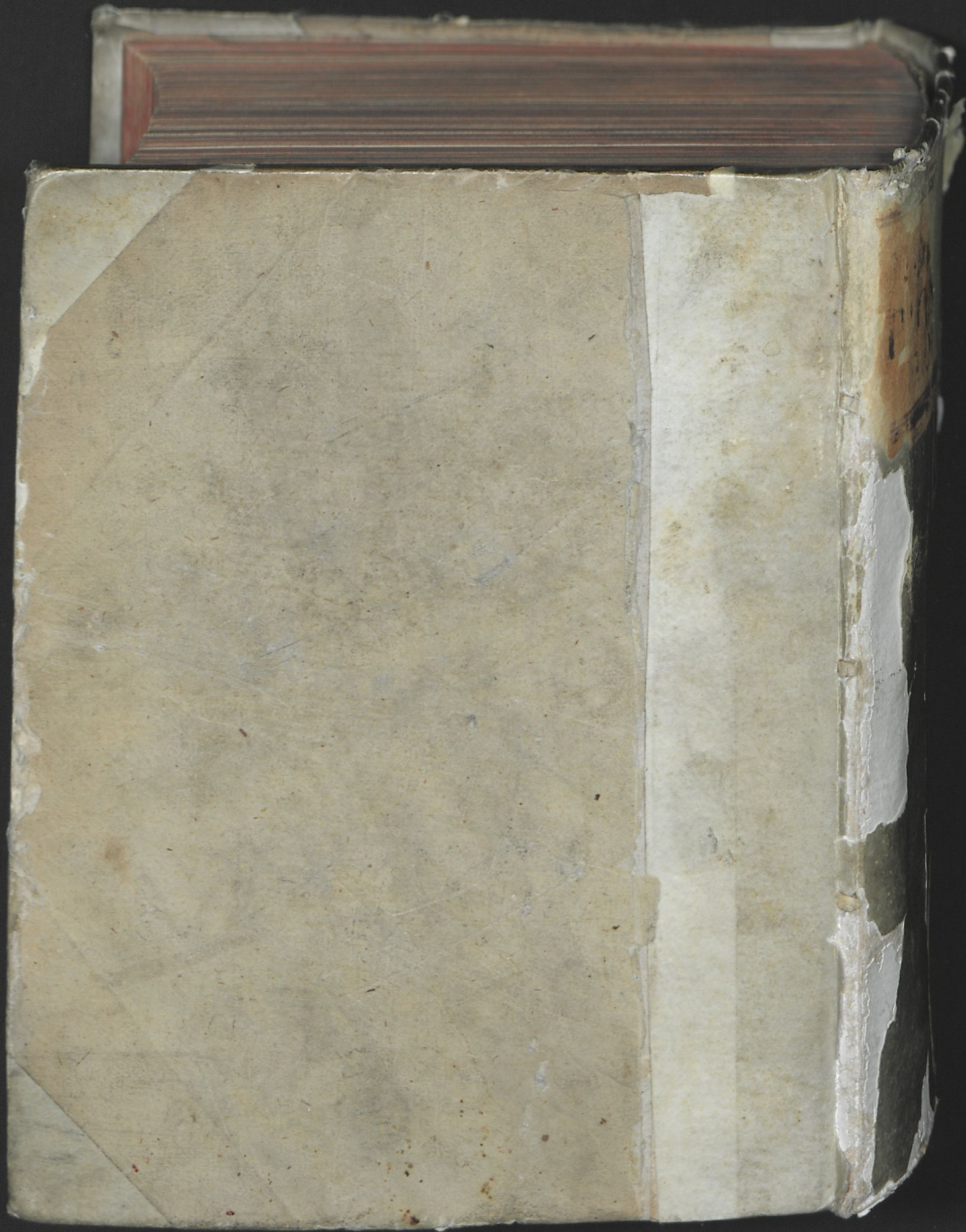
3

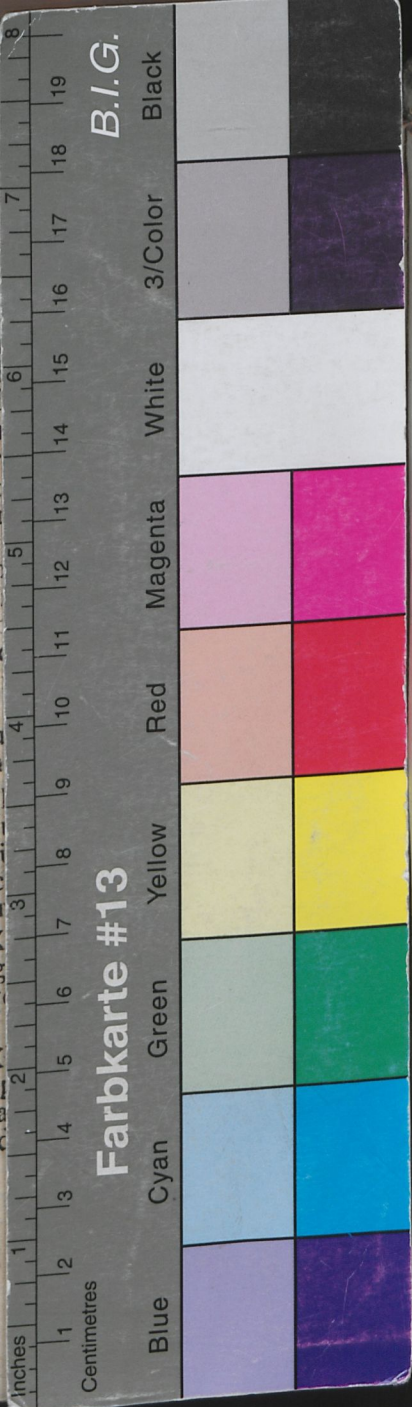
003 092 291



1007







41.

DISSERTATIO INAUGVRALIS CHYMICO-MEDICA

DE

RADICE SAPONARIAE

QVAM

CONSENSV GRATIOSAE FACVLTATIS MEDICAE

PRAESIDE

IOHANNE FRIDERICO CARTHEVSER

MED. DOCTORE ET PROF. PVBL. ORD. ACADEMIAE REGIAE BORVSS.
SODALE ET ACAD. ELECTORALIS MOGVTINAE SCIENT. VTIL.
ASSESSORE, VNIVERS. H. T. RECTORE ET FACVLT.
MED. DECANO,

PRO GRADV DOCTORIS

SVMMSIQVE IN MEDICINA HONORIBVS ET PRIVILEGIIS
RITE ATQVE LEGITIME IMPETRANDIS

D. OCTOBRIS MDCCLX.

H. L. Q. C.

DEFENDET

A V C T O R

ERNESTVS RVDOLPHVS SCHLINCKE

FRAVENSTADIO-POLONVS.

FRANCOVRTI CIS VIADRVM,

TYPIS IOANNIS CHRISTIANI WINTERI, ACAD. REC. TYPOG.