

Nr 27.28. fehlt!

24

DISSERTATIO INAUGURALIS MEDICA
SISTENS
THEORETICAM CONSIDERATIONEM
ICTERI
NOVIS QVIBVSDAM CAVSSIS
SIMVL SVPERSTRVCTAM

QVAM
IVSSV ET AVCTORITATE
GRATIOSI MEDICORVM ORDINIS
IN REGIA FRIDERICIANA
SPECIMINIS LOCO
PRO GRADV DOCTORIS
SVMMISQVE IN MEDICINA HONORIBVS ET PRIVILEGIIS
DOCTORALIBVS RITE IMPETRANDIS
D. XVI. MART. MDCCLVIII.
ERVDITORVM CENSURAE EXHIBVIT

AVCTOR
IOACHIM SALOMON KOREFF
PRAGENSIS,
GENTE IVDAEVS.

HALAE MAGDEBVRGICAE,
EX TYPOGRAPHIA VESTERIANA.

DISSERTATIO IN ACADEMIA MEDICA
THEORETICAM CONSIDERATIONEM
LECTURAE
NOVIS QVIBVS DAM CAUSIS
SIMUL SUPERS TRACTAM

AVCTOR
SPECIMINIS LOGO
IN RECIA FRIDERICIANA
ORDINIS
CREATIONE MEDICORVM
EXAMINATA ET AVCTORITATE
PROMISSA
PRO GRADV DOCTORIS
SVMMSMOE IN MEDICINA HONORIBVS ET PRIVILEGIIS
DOCTORALIBVS RITE IMPETRANDIS
D. XII. MART. MDCCXIII.

AVCTOR
IOACHIM SALOMON KORFF
FRANCOFURTI
GENITE IYDAEVS

EX TYPOGRAPHIA VESTRIANA
HALLAE MAGDEBURGICAE





DISSERTATIO INAUGVRALIS MEDICA
SISTENS
THEORETICAM CONSIDERATIONEM
ICTERI
NOVIS QVIBVSDAM CAVSSIS
SVPERSTRVCTAM.



PROOEMIUM.



Totius medicinae fundamentum,
incrementum & perfectio latent
in Anatomia. Medicus ergo,
hacce arte destitutus, nunquam exactum de
phaenomenis, in corpore humano, tam in sta-
tu naturali, quam praeternaturali occurrenti-
bus, ferre potest iudicium. Vt autem ad
hanc cognitionem perueniat, optima sub-
dia

PROOEMIUM.

dia ipsi suppeditabit artificiosa cadauerum dis-
sectio, & attenta partium inquisitio, qua me-
diante non solum ars anatomica, in genere con-
siderata, eximium in medicina praestat emolu-
mentum, verum etiam in specie dissectiones
corporum & vtilis, & summe necessariae sunt
ad pathologicam cognitionem magis perfici-
endam, dum illarum ope veram & genuinam
sedem causasque morborum ac symptomatum
singulares inuestigare, imo nouas, in aetiolo-
gia antea incognitas, detegere valemus. Id-
circo etiam non abs re fore existimo, si Spe-
ciminis inauguralis loco sisterem *lcteri theori-*
am, ordinariis non solum suis, sed & *nouis qui-*
busdam causis superstructam, quae quidem ra-
rius occurrunt, sed quarum tamen veritatem
dissectio cadauerum confirmat, licet ab aliis
prorsus non obseruatae ac descriptae, vel sal-
tem non satis bene & accurate enucleatae ac
propositae fuerint. Faxit ergo supremum Nu-
men, vt qualiacunque haec mea conamina
cedant feliciter.

§ I.
Antequam ad propositum meum excutiendum me conuerto, paucissimis prius vtilissimam bilis se- & excretionem, illiusque cum aliis in duodeno concurrentibus humoribus vsum exponere lubet, quoniam exinde sequentia exponenda multum obtinebunt lucis. Neutiquam tamen in specialissima, ad hanc secretionem perficiendam necessaria, operose iam inquiram, sed ea saltem, quae ad scopum praesentem pertinent, in ipso huius tractationis limine praemittere mecum constitui.

§ II.
 Plura requiruntur organa, tam secretoria, quam etiam excretoria, ad bilem producendam & debitis vsum applicandam, non vero, vt in reliquis secretionibus, organon vnum vel ad summum duo eiusdem generis sufficiunt, vti v. g. in vrinae se- & excretionem, sed varia inter se distincta huic functioni perficiendae a sapientissimo conditore sunt destinata. Merito enim lien tanquam pars praeparans; omentum vt adiuuans; hepar vt peragens seu principalissima, vbi totus secretionis actus absolvitur; vasaque meseraica venosa tanquam bilis circulum sustinentia considerari debent. Excretionem iterum alia destinantur organa, quae sunt, pori bilarii, ductus hepaticus, vesicula fellea, ductusque cysticus, ex quibus singulis tandem per ductum cholodochum bilis in duodenum defertur.

§ III.
 Ad sanguinem huic secretionem destinatum primo nunc progredior. Ramus sinister coeliacae, sub arteriae

riae splenicæ nomine cognitus, serpentino cursu a) sanguinem purum arteriosum ad lien vehit, qui continuo huius visceris motu, durante in- & expiratione, a diaphragmate & musculis abdominalibus concitato, ulterius resoluitur, concurrentibus insimul hunc in finem compluribus neruorum ramulis, qui soli visceris illius sensibilitati inferuire haud videntur, dum obstructions, inflammationes, ipsæque suppurationes, quæ alias in aliis corporis partibus acutissimos producere solent dolores, in hac semper minorem, & non nisi obtusum, comitem habent dolorem, manifesto certe indicio, quod potissimum fluidum illud subtilissimum, illorum ope huc delatum, perficiendæ ulteriori resolutioni inferuiat, qui dein ita præparatus, & ad bilem inde secernendam aptus redditus, per venam splenicam, quæ ramum venæ portæ constituit, egreditur, & ad ipsum tandem hepar, pro absoluendo illo actu, defertur. Facile igitur exinde patet, quantam vtilitatem lien, in negotio secretionis bilis, hepatis præstet, dum sanguis ex illo refluens, & cum reliquo per alios V. P. ramos affluente commixtus, faciliorem biliosarum particularum secessionem ab eo adiuuat.

§. IV.

Conseruatio mixtionis humorum in corpore nostro maxime dependet a decenti illorum circuitu, quo deficiente vario modo inquinantur, inque statim & corruptionem ruunt b). Exinde ergo colligi potest, quod

a) WINSLOW in *Expos. anatom. Tract. de Abdomine* §. 342.

b) BOERHAAVE *Aphor.* §. 106. § 40.

quod etiam pinguedo omenti indolem ſuam blandam & a corruptione alienam pariter ope circuli ſanguinis nanciſcatur, dum nempe arteriae quaedam, variis nominibus gaudentes, & a ramis arteriae coeliacae originem ducentes, veluti gaſtro-epiploicae dextrae, ſiniſtrae & mediae *c*), non ſolum ſanguinem ad hanc partem deuehunt, ſed peculiari etiam illi ſecretioni inſeruiunt, qua oleoſae partes, pinguedinem dein conſtituentes, ex vltimis vaſorum iſtorum ramulis, tanquam canali- culis ſecretoriis, in cellulofam meſenterii ſubſtantiam deponuntur, ibique ad varios uſus adſeruantur, veluti conſeruandam viſcerum abdominis lubricitatem, & forte etiam nutritium humorem ſub inedia praebendum, maxime autem bilis generationem & ſecretionem facilitandam, prout ſequentia ſpeciati- m id monſtrabunt. Ex anatomicis nempe & praefertim Ruyſchianis iniectionibus manifeſto iam conſtat, initia venarum per omentum excurrentium, tam ex arteriarum extremitatibus, quam ex cellulis pinguedinoſis deriuari; in defectu igitur ductus excretorii venae in cellulas hiantes pinguedinis partem recipiunt, qui ſanguini, ex aliis ramis adfluenti, dein admiſcetur. Singuli hi rami, poſtea inter ſe coeuntes, venas maiores epiploicas, in venam ſplenicam ſeſe terminantes, conſtituunt, unde porro ſanguini reliquo, in trunco V. P. contento, non ſolum oleoſae illae partes, ad bilem conſtituendam neceſſariae, ſuppeditantur, ſed etiam peculiaris quidam illarum circulus, pro conſeruanda pinguedinis puritate, continuatur.

§. V.

c) WINSLOW Expoſ. anatom. Tract. de Arteriis.

§. V. Per arteriam meseraicam, tam superiorem, quam inferiorem, ad reliqua viscera sanguis defertur, qui, durante circulo, partibus lymphaticis & subtilibus gelatinosis quidem priuatur, aliis autem, nempe chylofis & biliosis partibus, ex intestinis resorptis, per meseraicam & haemorrhoidalem internam venam, ad truncum V. P. abeuntes, denuo impraegnatur, quibus ille forte redditur acrior, & sub bilis secretionem partem chylofis immixtam salinam suppeditat, testante Illustr. BOERHAAVIO, in *Institut. Medicin.* §. 335.

§. VI.

Pars ventralis venae portae *d)* sanguinem recipit ex ramis in §§. antecedentibus descriptis, qui forte iam in sinu suo partes bilem efficientes (§. IV. & V.) explicitas continet, sicque ibi varii sanguinis fit commixtio, qui admodum attenuatus & resolutus, forte ob salum & liquidi nerui praesentiam (§. III. & V.), deprehenditur, prout hoc non solum autopsia me ipsum, in praeparatione hepatis Berolini occupatum, multoties docuit, sed insuper quoque celeberrimus MECKELIUS, Praeceptor meus summopere deueniendus, abunde confirmavit, utpote qui semper in demonstratione harum partium priuata sanguinem in truncu V. P. maxime tenuem & fluidum, nunquam vero coagulatum obseruavit; quorsum etiam accedit, quod, quoniam sanguis hic est venosus, dum pars ista ventralis, vi officii sui, venam refert, omnino etiam tenuis.

d) WINSLOW in *Expos. anat. Tract. de Venis* §. 230.

tentis & fluidus esse debeat, sicuti in omnibus aliis venis deprehenditur e). Dum autem sanguis hic partibus heterogeneis adhuc abundat, hinc mediante motu diaphragmatis, sub respiratione, intimior fit illarum commixtio, ut fluidum ita magis homogenum euadat, sicque dein ex ventrali abit in partem V. P. hepaticam, & per eiusdem ramos tardo motu fertur ad extremitates vsque, quae cum aliis vasculis capillaribus mirando modo coniunctae sunt, ipsaque hac implicatione innumerabilem paruorum granorum congeriem formant, in quibus eadem ratione, sicuti in vasis secretoriis aliis, fluidum, cui *bilis* nomen dein impartiri solet, secernitur, diuersissimum ab omnibus reliquis fluidis secretis, tam ratione grauitatis, quam etiam reliquarum qualitatum, cuius rationem in visceribus adiuuantibus, quae partes huius humoris suppeditant constitutiuas, & in debiliore tono venae portae, tardiozem & lentum motum producente, quaerendam esse existimo. Bilis autem ita secreta per vascula peculiaria, a Veteribus *pori biliarii* dicta, in ductum hepaticum, ex illis ortum, deuehitur, tuncque *bilis* vocatur *hepatica*, & consistentia gaudet prae cystica paulo fluidiore, saporeque blandiore, ob lymphae adhuc praesentiam. Vterius dein viribus mechanicis bilis propellitur vsque ad ductuum angulum, ex quo per ductum cysticum partim in vesiculam felleam abit, quo in itinere partibus lymphalibus successiue nunc per vasa lymphatica reforbentia spoliatur, quarum praesentia distincte ab Illustr. HEISTERO demonstrata

217

B

est,

e) BOERHAAVE in *Institut. Medicin.* §. 225.



est, tandemque in vesicula fellea accedens calor naturalis, quies & lymphae remotio ac secessio, illam magis reddunt saturate flavam aut viridem, simulque acriorem & amariorem, & tunc proprie *cystica* appellatur; partim vero etiam proprio pondere descendit in ductum cholidochum, qui ex coniunctione ductus cystici & hepatici oritur, & tertiam quasi bilis speciem, ex hepatica & cystica compositam, continet, postmodumque in duodeni primam circiter curvaturam, inter tunicas huius intestini repens, in plicam longitudinalinalem apertura arctata terminatur, bilemque in duodenum effundit. Huic quidem ductus pancreaticus adiacet, & liquorem suum in duodenum etiam effundit, non tamen communi orificio in duodenum hiant, ut a quibusdam asseritur Auctoribus, sed distinctis in locis illud ingrediuntur, prout ex autopsia patet. Bilis ergo haec, concurrentibus simul aliis liquoribus, ex glandulis intestinorum praesertim secretis, chylificationi absolvendae quam maxime inseruit, ob indolem suam saponaceam, cuius ope particulae oleosae & reliquae, quae alias cum aqueis non coeunt, infimius cum iisdem coniunguntur. Secretio huius humoris continuo succedit, & hepatica fere absque intermissione in duodenum descendit, unde forte pro verosimili admitti posset sententia acutissimi BORELLI f), bilem nempe in intestina effusam, per venas deim mesentericas resorptam, ad hepar iterum deferri, & denuo separari, sicque peculiarem quasi circulum formare, cui etiam adfentire videtur Illustr. BOERHAAVIUS

f) Tr. de Motu animalium Part. II. Propos. 150.

VIVUS g), vt aliorum taceam obseruationes, qui sanguinem iuxta iecoris portas plane subamarum deprehenderunt. Qui demum a bilis secretionem remanet, sanguis, in ramos venae cauae transit. His ergo expositis, ad morbi propositi dilucidationem me accingo.

§. VII.

Quando genus definire suscipimus, tunc a differentiis specificis abstrahendum est. Icterus duas maxime species, flauum nempe & nigrum, sub se comprehendit, adeoque merito in generis definitione colorem determinare non licet. Neque effectus pro essentia locum inuenire potest, adeoque etiam cacochymia in definitione omitti debet, dum ea nihil aliud est, quam crasis fluidi vitata, & a proportione partium, fluidum quoddam constituentium, vitata dependet; partes autem extra mixtionem haerentes, & nondum intime mixtae, neququam ad vitiatam proportionem referri possunt. Non ergo tunc statim, quando bilis in sanguinem diffunditur, partium fluidum hocce constituentium proportionem tollit, & praesertim si morbus magis idiopathicus est, e. gr. si icterus oritur a spasmu bilis excretionem prohibente, tunc contingit bilis ad sanguinem regurgitatio, & cutis colore flauo tingitur; minime vero sub prima hac bilis affusione cacochymiam adesse concludimus, & tamen ob flauum cutis colorem icterum adesse nemo negabit; successu autem temporis & indefinenter continuante circulatione, bilis, ob indolem saponaceam, sanguinem magis

B 2

resoluit

g) *Institut. Medicin. §. 336.*

resoluit & acriorem reddit, h. e. cacochymiam eidem inducit. Ante annum vidi & noui foeminam quandam Berolini, quae a leuissima causa vehementi semper excandescebat ira, sub qua tota facies cum oculis colore flauo tingebatur, qui vero, animo iterum ad tranquillitatem redacto, sponte euanescebat. Haec ergo decoloratio icterum quasi particularem, transitorium & temporarium sistit, nullis vero incommodis, quae alias ex cacochymia biliosa oriuntur, stipatum.

§. VIII.

His ita praemissis, Icterus sic definire placet, quod sit *praeternaturalis & copiosior diffusio particularum biliosarum per vniuersam sanguinis massam, corpori vel flauum, vel ex flauo nigricantem colorem in superficie inducens*. Exinde ergo statim patet, quod pro huius decolorationis diuersitate in duas potissimum species diuidendus sit icterus, nempe in *flauum*, & *nigrum*; respectu autem originis vterque dein erit vel *symptomaticus*, i. e. ab alio morbo originem ducens, cum quo etiam coincidit *criticus*, morbi cuiusdam, a causa inprimis biliosa inducti, solutionem inferens; vel *idiopathicus*, a nullo morbo praegresso, sed a causis suis ordinariis immediate productus. Tandem etiam ratione durationis icterus est vel *acutus*, aut transitorius; breui tempore cum vel sine periculo decurrens; vel *chronicus*, diutius aut plane ad vitae vsque finem durans, itemque vel *simplex*, vel cum alio morbo *complicatus*. Reliquae autem species, ab auctoribus hinc inde descriptae, peculiarem hic non exigunt considerationem,

nem, quum commode ad vnam alteramue modo ad-
ductarum possint referri.

§. IX.

Ordinis ratio nunc exigit, vt, proposito meo fa-
tisfacturus, ad icteri *aetiologiam* progrediar, variasque
eius causas, prout se inuicem excipiunt, debite ex-
ponam. Quum ergo *proxima* seu *immediata causa* illa
merito sit vocanda, quae diffusionem bilis aut par-
tium biliolarum per sanguinis massam producere valet,
hanc vtique in impedita se- & excretionem huius hu-
moris vtionem esse, quilibet facili perspiciet nego-
tio, insuperque simul cognoscet, quod omnia illa,
quae functionem istam se- & excretoriam quomodo-
cunque turbare, retardare, aut plane supprimere pos-
sunt, *causarum antecedentium propinquiorum* seu *media-
rarum* vices gerant. Has inter itaque primo loco re-
fero *hepatis inflammationem*, rarissime equidem, iuxta
celeberrimorum Medicorum obseruationem *b)*, occur-
rentem, non tamen plane impossibilem, & illam qui-
dem non tam superficialem, quam potius profundio-
rem. Agnoscit enim haec pro fundamento statim fan-
guineam, non solum in arteriae hepaticae, sed etiam
in ipsis V. P. ramulis extremis & minimis factam, dum
pars huius hepatica officio arteriae fungitur, in qua
sanguis e loco amplo in angustiorem mouetur, infi-
mulque ex anatomicis constat, ramos arteriae hepati-
cae,

B 3

b) Conf. Perill. van SWIETEN *Commentar. in Boerb. Apbo-
rism. Tom. III. p. 81.* & *Illustr. b. m. HOFMANNI Dissert.
de Hepatis inflammatione vera rarissima, spuria frequentissima.*

caë, venae portarum, neruorum, vasorumque siue pororum biliariorum, per totam hepatis substantiam vndique inter se esse implicatos, paruosque formare fasciculos, vnde facile concludere licet, quod in hepaticide, praesertim magna & profunda, vasa non solum a sanguine stagnante, sed reliquo etiam a tergo irruente insigniter distendantur, & adiacentia vehementer comprimantur. Ponamus ergo, stasin inflammatoriam in extremitatibus arteriae hepaticae haerere, tunc ob compressionem adiacentium bilis secretio, & iam secretæ, in vasis biliariis contentæ, ulterior progressus tollitur; si vero talis stasis magis in extremitatibus venae portarum haeret, tunc bilis secretio obstructione impeditur, quia extremi & maxime angusti illi canaliculi constituunt vasa bilem fecernentia, quae tali ratione, vna cum poris biliariis, humorem istum iam secretum vehentibus, pariter comprimuntur, illiusque transitus sic retardatur, vnde dein partim bilis, ex duodeno per vasa mesenterica hepatis allata (§. VI.), partim etiam reliquæ partes bilem constituentes & per alia vasa allata (§. III. & IV.), in sanguinem per venas hepaticas siue ramos venae cauae (§. VI.) regurgitare, sicque icterum producere debent (§. VII.).

§. X.

Multo frequentiores autem sunt *hepatis obstructiones*, praesertim in V.P. extremitatibus, ob motum in ramis eiusdem imprimis tardiozem (§. VI.). Ad inflammationem enim producendam non sanguinis stagnatio solum requiritur, sed humor ille etiam a tergo cum im-

impetu propelli debet, quod tamen in venae portarum ramis, ob structuram prae aliis venis debiliorem, vires cordis admodum remotas, arteriarum, sanguinem cum vegetiori motu aduehentium, insufficientem copiam, non ita frequenter contingere potest, inprimis quum etiam ad truncum V. P. sanguis tantum venofus deferatur, huiusque motus, ob resistantiam in extremis angustioribus vasculis, magis ibi retardetur, quam in aliis venis. Obstructiones igitur, praesertim grandiores, in vasculorum istorum extremitatibus abortae, eodem fere modo, vt hepatitis (§. IX.), icterum producant, insinul vero etiam alio modo morbum hunc gignere possunt. Ex observationibus enim notum est, bilem inspissatam & tenacem in poris biliariis, ductu hepatico, angulo ductuum, & cholidocho inuentam fuisse, hosque ductus plane obturasse, vnde humoris huius excretio prorsus suppressa, isque motu retrogrado partim per vasa lymphatica, quae alias lympham a bilis secretionem residuam tantum reuehunt, partim etiam, ob valvularum defectum, per vasa fecernentia (§. IX.) in sanguinem reuehitur, & per consequens ictero originem praebet. Bilis autem visciditas & inspissatio qua talis in ductu cystico vel in ipsa vesicula fellea, icterum producere nequit, dum hoc modo illius excretio non interrumpitur, sed magis ob ascensum bilis hepaticae ad vesiculam felleam impeditum, siquidem tunc bilis omnis hepatica in duodenum deferretur & profluit, ibique collecta variis aliis morbis originem praebet, quemadmodum etiam in sequentibus demonstrabimus, quod spasmodorum causam illa quandoque constituat.

§. XI.

§. XI. Eodem quoque modo, qualem in §. IX. exposui, *scirrhos hepatis*, a quacunq[ue] causa orti, satisque frequenter occurrentes, icterum producant. *Calculi autem fellei*, quorum generatio itidem non admodum rara est, ea potissimum ratione, quam in §. praeced. descripsi, icterum inducere solent. Nunquam tamen eiusmodi calculi in se spectati, si in ductu cystico, aut ipsa cystide haerent, icterum prouocare possunt, sed causam saltem spasmodicam constituunt, in quantum partes istas membranaceo-nerueas nimium distendunt; unde etiam praeternaturales hae concretiones propinquioribus icterici causis adnumerari non possunt, sed potiori iure locum inter illas merentur *spasmi*, qui, ductus istos coarctando & constringendo, bilis ex iisdem egressum impediunt, eoq[ue] ipso simul in culpa sunt, quod humor ille iam secretus per vias in §. X. descriptas ad sanguinis massam dein regurgitet. Hi ipsi ergo intensiores motus frequentissimam icterici causam constituunt, quoniam a variis causis, veluti vehementioribus doloribus cardialgicis, colicis, itemque a drasticis emeticis & purgantibus, nec non sub vehementiori tacita iracundia facile concitantur & ad ipsum hepatis viscus vsque propagantur.

§. XII.

Hic ita expositis, progredior ad causas icterici propinquiores extra hepar & vasa bilem se-et excrementia positas, quarum explanationi casum quandam notatu admodum dignum, quem Berolini in icterici cuiusdam cadauere, a Celeberr. Dn. Prof. MECKELIO, Fauto-

Fautore & Praeceptore meo summe deuenerando, dissectioni anatomicae subiecto, obseruare & annotare mihi licuit. Deprehendebatur nempe in illo 1) totius non solum corporis, sed etiam 2) viscerum omnium abdominalium externa superficies colore flauo saturatissimo tincta; inprimis autem 3) hepar, simili colore vndiquaque perfusum, ingentis & plane praeternaturalis erat magnitudinis, quemadmodum etiam 4) ductus cysticus, hepaticus & cholidochus perquam insigniter dilatati bileque intense flaua repleti comparebant, cystis autem ipsa magnitudine fere bouinam felleam vesiculam referebat, ingentemque bilis copiam continebat, ac tandem 5) vasa omnia lymphatica, hisce partibus propria, quasi cum bile iniecta notabantur. Quoniam vero exinde causa morbi nondum patebat, vltius in eandem studiose inquisiturus praedictus Celeberr. MECKELIUS, reliqua curiosius perlustrabat viscera, sed ea omnia sana & illaesa deprehendebat, solo excepto pancreate, cuius totam substantiam offendimus in tophaceam ac calculosam mutatam, insimulque ductum eius excretorium simili materia obturatum & praeternaturaliter extensum vsque ad orificium, quod aperturae ductus cholidochi adiacet, ita vt non commune orificium vtrique hi canales, iuxta §. VI. efficiant, sub quo statu necessario modo dictum cholidochi ductus orificium, pariter in duodenum intestinum hians, & ceteroquin non obturatum, adeo fortiter & arcte compressum erat, vt ne guttula quidem bilis prodire & excerni potuerit, vnde etiam optimo iure hanc compressionem pro vera huius morbi

bi causâ agnoscebat Doctiss. MECKELIVS, speciatim etiam propterea, quoniam nullo in loco bilis inspissata vel coagulata, sed magis fluida deprehendebatur.

§. XIII.

Ex adducto hocce casu manifesto nunc liquet, compressionem ductus choliodochi sui que orificii summo quoque iure in harum causarum classem esse referendam, quoniam icterus inde pariter iuxta modum supra (§. X.) descriptum productus fuit. Singularem ergo omnino meretur considerationem, partim quia supra memoratam (§. cit.) bilis regurgitationem per vasa lymphatica vt possibilem demonstrat, partim etiam quia novam quandam causam, hactenus nondum detectam & cognitam, exhibet, sicque tam in pathologicis, quam semiologicis novam aliquam lucem foeneratur. Præbe tamen cauendum est, ne exinde statim generalis illa formetur conclusio, quod omnis scirrhus vel obstructio pancreatis tali modo tanquam causa ad icterum producendum concurrat. Ex situ enim huius visceris, quod infra ventriculum a liene vsque ad duodenum extenditur, facile patet, quod totum illud scirrhosum esse possit, absque vilo icteri subsecuturi metu, si modo illa pars eiusdem, quae cum duodeno connexa est, salva adhuc fuerit, ita vt nulla compressio ductus choliodochi eiusque orificii fieri possit, siquidem experientia anatomica testatur, quod saepius in dissectionibus anatomicis quoad magnam sui partem illud scirrhosum deprehendatur, citra tamen inde obortum icterum.

§. XIV.

Indigi enim . . . §. XIV. Inter reliquias huius morbi causas, quae bilis exitum, comprimendo modo nominatum ductum cholidochum, impediunt, referri adhuc merentur *dilata- nes nimiae*, tam *duodeni*, quam *coli* intestini. Non enim transit hic ductus transuersim in duodenum, sed magis oblique, dum inter tunicas eiusdem progreditur & in plicam longitudinalem apertura arcuata terminatur (§. VI). Quando ergo hoc intestinum a flatibus incarceratis nimium distenditur, tunc eiusdem membranae arctius ad se inuicem accedunt, & per consequens etiam praedicti illius ductus latera comprimuntur, simili fere ratione, qua vretères eo in loco arctantur, vbi in vesicam transeunt, nihilque amplius transmittunt, si illa a magna vrinae collectae copia nimium quantum expansa est. Impedito igitur hac ratione libero bilis effluxu, necessario illa per vias superius (§. X.) expositas ad sanguinis massam regurgitat, icterumque sic producit. Quod coli distensionem attinet, ex eiusdem situ saepius variante itidem apparet, quod, si illud infra ductum cholidochum progreditur, simulque a flatibus collectis aut fecibus difficulter transeuntibus admodum dilatatur, illum aequè, ac hepaticum ductum comprimere, bilisque excretionem insigniter retardare aut plane suppressere valeat.

§. XV.

Quando porro omne id, quod causae proximae siue immediatae originem praebet, causam mediatam proximiorum constituit, merito hinc causa *Hepatitis*

proxima erit icteri mediata proximior. Iure igitur huc pertinent, praeter causas reliquis inflammationibus communes, etiam 1) calculi in cystide fellea aut ductibus biliariis geniti, a quacunque alia causa praegressa, si nempe mouentur & ad exitum vrgentur: Non commoti enim, & praesertim parui, nullum sensibilem effectum producant; si vero propelluntur in angustiores vias, vbi simul ipsa ambiens hepatis substantia ab illis comprimitur & atteritur, tunc liberum sanguinis progressum retardando inflammationem facile accelerant. 2) Scirrhus huius visceris, qui quidem si paruus fuerit, non aequae metuendus est, si vero maior, tunc pariter, vasa eiusdem sanguinea comprimendo, stasim inflammatoriam inducit. 3) Constrictio vasorum spasmodica, praesertim a potu frigido, post nimiam corporis exaestuationem per vehementiorem motum concitatum, vel sub orgasmo febrili copiosius ingurgitato, producta, sub qua, dum partes inflammabiles ex sanguine celeriter versus locum refrigeratum abeunt, facile stasis quaedam illius in minimis & extremis vasculis contingere potest. 4) Oleosarum partium nimia in hepate collectio & stagnatio, quae oriri potest ex copiosiori illarum a quacunque causa per vasa epiploica ad hepar translatione & congestione (§. IV.), sub qua bilis secretio non solum turbari, sed etiam vniuersa sanguinis massa ab abundantibus in eadem relictis heterogeneis partibus, bilem alias constituentibus, valde inquinari potest.

§. XVI.

§. XVI.

Quod *obstructiones & stagnationes humorum* in hepate, praesertim maiores, attinet, cuilibet utique manifesto patet, quod 1) *causae* reliquis obstructionibus communes locum hic habeant, quas tamen, ne nimis prolixus sim, seorsim iam attingere & percensere non lubet. Dein etiam 2) notandum est, quod *causae*, quae communiter in partibus aliis inflammationes producunt, in hepate potius obstructiones generent, ob dispositionem eius magis ad obstructiones quam inflammationes proclivem (per §. X). Inprimis autem 3) huc referri debent *malum hypochondriacum & hysterium*, vna cum *causis suis*, quae, ut ex pathologicis constat, in circulo sanguinis per viscera abdominalia maxime impedito consistunt, & praecipue a sanguine spissiori & viscido sustentantur, qui idcirco, dum ex omnibus visceribus abdominalibus ad hepar defertur, facillime sub difficili suo per hoc viscus progressu stagnationes & obstructiones in extremis V. P. ramificationibus producere potest. Non minus quoque huc pertinet 4) *bilis viscida vel coagulata*, a quacunque etiam *causâ vitiatam* hanc contraxerit *crasin*, cui praecipue obstructiones in vasis biliariis, ductu hepatico & cholidocho occurrentes, adscribendae sunt; & tandem 5) praeternaturalis hepatis debilitas, praesertim a contusionibus aliisque *causis externis violentis* inducta, ob quam tardior per illud fit humorum progressus, faciliusque hinc illorum stagnationes ibidem contingere possunt.

§. XVII.

Scirrbus hepatis originem suam non solum ab inflammatione, cuius quartum modum euentus constituit 1), sed etiam ab aliis causis, absque inflammatione praegressa, ducit, quas egregie, vt solet, expositas dedit Perillustr. van SWIETEN, in *Commentario* suo luculentissimo, *Tom. I. pag. 843. sqq.* Maximam autem inprimis attentionem meretur *spasmus*, tanquam frequentissima icteri causa. Hunc autem praecipue inducunt & concitant 1) iracundia grauis, tacita & suppressa, sub qua singulari modo vasa hepatis biliaria constringuntur, ipsaque huius humoris secretio turbatur, vt inde facillima, & saepe admodum repentina eius fiat ad massam sanguinis regurgitatio. 2) Calculi in vesicula fellea vel ductu cystico haerentes, si mouentur & ad exitum vrgentur, siquidem tunc membrana neruea admodum sensibilis, canalibus hisce formandis simul inferuiens, vehementer convellitur. Originem enim suam illa ducit a neruea duodeni continuata, & ad singulos hosce ductus excurrente, vnde etiam illi cum vesicula fellea exquisitum monstrant consensum, ita vt a quacunque, etiam leuiori irritatione, in vna parte facta, reliquae omnes simul afficiantur & spastice contrahantur. 3) Bilis acrior reddita, & partim in duodeno copiosius collecta, cui inprimis causae superius (§. X.) adductae fauent, partim etiam in ipsis vasculis biliaris stagnans &, praedictam nerueam tunicam irritando, spasmoticas ibi constrictiones exci-

1) BOERHAAVE *Aphor. de cognosc. & curand. morb. §. 392.*

tans. 4) Vermes, modo in viis biliariis a quacun-
 que causa geniti, modo etiam in duodeno habitantes, par-
 tesque has sensibiles arrodendo molestissime adficien-
 tes. 5) Medicamenta purgantia & emetica drastica,
 itemque venena caustica, exigua in quantitate in ven-
 triculum delata, & saburra qualiscunque acrior ibidem
 collecta, tandemque omnes morbi spasmodici grauior-
 res, cardialgici nimirum, colici, nephritici, hysterici
 similesque, motus hosce auctiores ex lege consensus
 etiam ad hepar transferentes.

§. XVIII.

Rarissime equidem contingit, vt icterus sedem
 suam in *pancreate* figat (§. XII.); nihilo tamen minus,
 haec quoque pars non plane negligenda est, sed eius
 intuitu attendendae hic praecipue sunt illae causae,
 quae materiam scirrhosam, calculosam, & tephaceam
 in ductu eius excretorio & in tota substantia generare
 possunt. Has inter autem imprimis referri merentur
 1) spasmi, cum suis causis antea modo (§. XVII.) ex-
 positis. Succus enim pancreaticus est humor saliuialis,
 qui per se iam ad spissitudinem & visciditatem, acce-
 dente praesertim auctiori calore, inclinatur. Si ergo du-
 ctus eiusdem excretorius a spasmis, quacun-
 que ex causa obortis, forteque diutius continuantibus, angustatur
 & constringitur, tunc humoris huius excretio re-
 tardatur, aut plane sufflaminatur, qui dein successiue
 non solum stagnat, sed etiam, accedente partim calo-
 re naturali, partim quoque imminutione partium aquea-
 rum & subtiliorum lymphaticarum, in peculiaribus sua
 vascu-

vascula subinde transeuntium, inspissatur, simulque totum hoc viscus, vna cum praedicto excretorio ductu, dum noui a tergo affluunt humores, maiorem in molem expandit. 2) Potus frigidus frequentius & copiosius post nimiam corporis exaestuationem ingurgitatus, quoniam pancreas immediate sub ventriculo situm futurum habet, adeoque a tali refrigeratione simili modo spastice constringi, & humor in eodem secretus inspissari potest, qualem iam superius (§. XV.) exposui. Non minus quoque 3) causae ductum pancreaticum comprimentes, antea iam (§. XIV.) recensitae, ex parte duodeni itidem hic locum inueniunt; nec non 4) morbi, quorum causa in lymphâ vitiata haeret, vt cachexia, scabies, lues venerea, &c. si in primis male tractati & corrupti fuerint. Facile autem quilibet rei medicae gnarus perspiciet, quod omnes modo recensitae causae ita determinatae esse debeant, vt in pancreate eiusque ductu non solum humoris coagulationem, sed etiam praeternaturalem dilatationem producere queant, & quidem tantam, quanta requiritur ad ductum cholidochum ita comprimendum, vt bilis excretio plane supprimatur; hoc enim effectu deficiente nulla erit illarum ad icterum producendum efficacia.

§. XIX.

Succedunt nunc in ordine *causae antecedentes remotae*, sub quibus insimul *occasionales* comprehenduntur. Dum autem harum in censum omnia illa veniunt, quae partium corporis humani constitutionem in
prae-

praeternaturalem mutare, vel ad talem mutationem quicquam conferre possunt, merito hinc principem inter illa locum obtinebunt notissimae illae res non-naturales, & quidem 1) *aër intemperatus*, frigido-humidus praecipue, sub quo non solum se- et excretiones omnes valde turbantur & impediuntur, sed & humores vario modo inquinantur, simulque spissiores & ad obstructiones inducendas aptiores redduntur. 2) *Cibi dyspepti*, qui non solum in genere sanguinem pariter spissum, viscidum & impurum reddunt, sed simul quoque occasionem praebent collectioni saburrae cuiusdam viscidae & glutinosae in duodeno intestino, quae eadem ratione ductum tam cholidochum, quam pancreaticum obturare potest, sicuti in atrophia infantum a collecto copiosiori mucro orificia vasorum lacteorum obstruuntur. 3) Ex parte *porulentorum*, praeter nimis frigida, iam supra inter causas propinquiores (§. XV. & XVIII.) simul commemorata, etiam huc referenda sunt spirituosae, vina austera & cerevisiae nimis saturatae & acefcentes, praesertim si magna in quantitate ingurgitantur, dum sanguinem, praecipue in plethoricis, nimium commouendo & exagitando, partes eius subtiliores dissipant, qui dein, relictis crassioribus, spissior euadit, sicque stagnationibus atque obstructionibus faciliorem occasionem praebet. Inprimis autem spirituosae digestionem admodum laedunt & turbant, partes chylosas coagulant, nimiumque viscidas & ad transitum per vasa lactea ineptas reddunt, quae dein magis & copiosius accumulatae, ductus in duodenum hiantes facile obstruunt, bilisque praesertim

D

excre-

excretionem sic impediendo, regurgitationem eiusdem in massam sanguinis promouere possunt.

§. XX.

Sic quoque 4) de *quiete nimia* vitaeque genere sedentario abunde iam constat, quanta & quam varia exinde in corpus humanum redundant incommoda, dum sanguis, ob retardatum progressum, spissior euadit, hinc inde stagnat, viscerumque infarctus & obstructions inducit, imprimis autem, ob difficiliorem redditum eius motum per venam portae, bilis se- et excretio valdopere impeditur; vnde etiam est, quod hypochondriaci, accedentibus propinquieribus causis, prae aliis facilius ictero corripiantur. *Morus* vero *nimius* saltem in tantum huic morbo occasionem praebere valet, in quantum sub organica inde concitata commotione massa humorum, adeoque etiam bilis acrior redditur magisque resoluitur, vt facilius cum tenuioribus lymphaticis humoribus regurgitare possit; vel etiam frigida potulenta, improuide & copiosius sub illo hausta, subitaneas constrictiones, obstructions aut inflammationes, in hepate praecipue (§. XV. XVIII.), producant. 5) *Somnus excedens* eadem ratione, sicuti quies nimia, remote ad morbum nostrum producendum symbolum suum confert, dum similes cum illa effectus noxios, quoad solidas aequae ac fluidas partes, producit, quos idcirco fusius repetere non lubet, ne nauseam forte beneuolo concitem lectori. *Vigiliae autem nimiae*, dum in genere sub iisdem se- et

& ex-

& excretiones intensius augentur, humoresque subtiliores, laudabiles & vtilis magis consumuntur & dissipantur, fluidarum partium hinc dyscrasiam & spissitudinem, solidarum vero debilitatem & atoniam inducunt, adeoque simili modo, prout de motu excedente antea dictum est, propinquieribus causis postmodum accidentibus viam sternere possunt, vt tanto facilius specialiore suam noxiam exserere queant efficaciam.

6) Inter *animi pathemata* praecipuum locum, in producendo hoc morbo, occupare *iracundiam*, supra iam (§. XVII.) monui; minime tamen reliqua ex ordine harum causarum prorsus exulant, imprimis autem *terror* & *tristitia*, dum partim repentinas internarum partium constrictiones spasmodicas concitant, partim etiam ob successivam humorum spissitudinem, quam inducunt, fundamenta obstructionum in visceribus ponunt, sicque pariter etiam ad turbationes varias se-et excretionis bilis speciatim deinde ansam suppeditare possunt. Tandem quoque 7) ex numero *consuetudinum*, imprimis minus salutarium, huc referendus est *crebrior vsus suctionis fumi foliorum Tabaci*, dum partim irregulares inde, potissimum in plethoricis & cholericis, concitantur sanguinis commotiones, ordinarias se-et excretiones, adeoque etiam biliosi humoris, grauius plerumque turbantes, partim etiam vniuersa humorum massa, ob copiosam salivae exspuitionem vitiatamque digestionem, ad spissitudinem, indeque metuendas viscerum obstructiones, successiue disponitur.

D 2 §. XXI

§. XXI.

Icterus quidem in se spectatus in omni fere aetate & temperamento occurrere potest, nihilo tamen minus *subiecta*, quae ut plurimum huic morbo exponuntur, seorsim consideratae sunt. Rarius semper obferuatur in aetate infantili & puerili, quoniam tunc congestiones sanguinis magis versus superiora fiunt, & subiecta haec ad humorum spissitudinem & acrimoniam facile inclinant. Tanto frequentius autem occurrit in adultis & senibus, qui, praeter stagnationes, in abdominis visceribus facile euenientes, humores simul lentos ac viscidos in corpore suo continent, quibusque vitae genus modo sedentarium, modo admodum laboriosum, cum intercurrentibus frequentioribus animi pathematibus, magis solenne est. Ratione temperamentorum praerogatiuam inprimis hic habent cholericum & melancholicum, tam ob procliuatam ad vehementiores orgasmos, per iracundiam inprimis concitatos sanguinis motus, quam ob lentorem & visciditatem humorum, calculorum etiam felleorum generationem & incrementum facile accelerant. Porro etiam neglectae omiffaeque artificiales, & suppressae spontaneae ac naturales sanguinis imminutiones, per mensum & haemorrhoidum fluxum, maiorem, ad subeundum hunc morbum, subiectis conciliant dispositionem, partim ob plethorae maius hinc inductum augmentum, partim ob vasorum, tam vterinorum, quam inprimis haemorrhoidalium, fati manifestam cum vena portae connexionem, cuius intuitu facilius & frequentius sanguinis versus hepar fieri possunt

possunt regurgitationes, cum grauioribus exinde metuendis se-et excretionis bilis turbationibus. De reliquo icterus symptomaticus prae idiopathico frequentius occurrit, & non raro post febres quartanas vel alias intermittentes suppressas ingruit, interdum etiam cum aliis morbis, v. gr. hepatitide, cardialgia graui spasmodica, colica biliosa, &c. complicatur.

§. XXII.

Icterus niger non requirit peculiarem aetiologiam, dum causas cum ictero flauo habet communes, magisque considerari debet tanquam morbus inueteratus, in quo partes bilis sulphureae in massa sanguinis iam sunt corruptae & ad putredinem pronae, coloremque idcirco induunt nigricantem. Sedes autem huius morbi vnicuique in liene collocari haud potest, vti veteribus persuasum erat, sed in hepate potius & aliis partibus adiacentibus, quarum praeternaturalis constitutio ad flauum icterum producendum concurrit, itidem quaerenda erit, dum hunc plerumque, tanquam morbus consequens, excipit niger icterus, & quidem tunc potissimum, quando viscerum illorum, & imprimis hepatis obstructio in scirrhosum degenerat statum, sicque non solum lien, ob impeditum sanguinis per venam splenicam refluxum ad hepar, similem labem concipit, sed tota etiam sanguinis massa, ob bilem in corruptionem vergentem, & hinc atram redditam, grauissime inquinatur & deprauatur.

§. XXIII.

Enumeratis sic & debite expositis causis, ad *symptomata* progredior, quae morbum nostrum comitari & simul manifestare solent. Primum ex his est *color flauus*, in tunica oculorum albuginea & digitorum unguibus apprensus, ac successiue dein per totam corporis externam superficiem sese diffundens. Dum enim partes bilem constituentes, ob impeditam eius se-et excretionem, per vniuersam sanguinis massam distribuuntur, necessario hinc omnis generis humoribus admiscetur, flauoque suo colore illos imbuunt, qui dein omnium primo in partibus tenerioribus & transparentibus, tunica nempe albuginea & unguibus, in conspectum prodit, posteaque in ipsa cute se se manifestat, & vniuersum corporis habitum turpiter inquinat ac deprauat. Eandem ob rationem in primis etiam vniuersalis ille excrementitius humor, *serum* nempe, saturate admodum tali colore tingitur, quoniam maiorem biliosarum partium copiam in interstitia sua recipere valet; hinc *urina* non solum prodit *crassa, rubicunda & crocea*, chartasque & linteamina simili colore imbuunt, sed communiter etiam *sedimentum intense flauum* in notabili copia ad fundum dimittit. Longe autem aliter tunc comparatum est cum *aluinis excrementis*, quae, pro diuerso icteri gradu, ipsiusque bilis excretionem vel ex parte saltem impedita, vel in totum suppressa & cohibita, modo *pallide saltem flavescentem*, modo plane *albicantem & cinereum* monstrant *colorem*, tamdiu semper persisten-

stentem, donec excretionis impedimentum debite iterum fuerit remotum.

§. XXIV.

Concurrit etiam porro in ictericis *frequens alui segnities*, quoniam ex physiologicis constat, bilem stimuli loco fecum excretioni inferuire, illamque adiuuare, adeoque si iisdem vel insufficienter, vel plane non admiscetur, tardius omnino & difficilius illae prodibunt; interdum tamen etiam *maior* notatur *alui lubricitas*, ob digestionem admodum laesam, & copiosiore impuritate seroso-mucosarum collectionem. Sub ulteriori progressu huius morbi, dum bilis magis per massam humorum diffunditur & intimius iisdem immiscetur, ipsi etiam illi, qui ab arterioso sanguine secernuntur, inde inquinati deprehenduntur; hinc *saliva* non solum *flavescentem* induit *colorem*, sed *saporem* etiam *amaricantem* nanciscitur, eundemque omnibus adsumtis sub masticatione & deglutitione communicat; hinc etiam liquor gastricus acidulam suam quandantenus perdit indolem, dum alcaliscentes bilis partes largius eiusdem mixtionem ingrediuntur, eoque ipso leniter stimulantem eius efficaciam infringunt, unde dein continuus fere oritur appetitus defectus. Dum porro bilis, in sanguine retenta & distributa, diuturniori mora, ob maiorem sub continuo progressiuo motu euenientem resolutionem, acrior fit, ipsamque sanguinis massam dein pariter intemperatam reddit, ratio inde patet, cur varia adhuc alia symptomata ictero plerumque superuenire, sub ulteriori progressu, soleant,

foleant, veluti *febriles commotiones, sitis intensior*, aut ad minimum molesta *faucium ariditas*, ob extremitatum folliculorum simplicium in faucibus, ipsarumque glandularum salivarium constrictionem, ac salivae simul coniunctam visciditatem. Praedictae autem febriles commotiones in idiopathico ictero plerumque mitiores sunt, nec adeo exactum servant typum, sicuti in symptomatico ictero, hepatitidi inprimis & biliosis febribus superueniente, utpote quae plerumque, ob maiorem sanguinis dyscrasiam per illum productam, vehementiores magisque acutae inde redduntur, si inprimis in augmento & versus statum illarum hic morbus accedat; si vero circa declinationem superueniat, tunc, ob liberatam & ad habitum corporis per metastasin quasi depositam maiorem partem biliosarum sordium, criseos plerumque vices agit, febriumque iam praesentium mitigationem non solum, sed saepe etiam solutionem infert.

§. XXV.

Variis proinde etiam stipatus esse solet icterus *doloribus*, in dextro praecipue hypochondrio se se exerentibus, & pro causarum diuersitate etiam diuersimode variantibus. Si enim vel *infarctus*, aut *obstructio*, vel plane etiam *scirrhosa hepatis labe* in culpa est, tunc dolor saltem grauatius, premens tendensque percipitur, quoniam ipsa huius visceris substantia tunc patitur, ad quam pauciores abeunt nervorum ramuli. Si autem *inflammatio* eiusdem causam icteri constituit, tunc dolor est magis ardens & *pulsatilis*

fatis, febremque exquisitam acutam comitem habet. Si denique *calculi*, in ductibus biliariis aut cholidochae haerentes, dum transitum per eosdem moluntur, bilis egressum impediunt, icterumque sic producunt, tunc dolores in vna eademque regione circumscripta quasi defixi manent, & modo grauatiui ac prementes, modo perquam acuti & quasi scindentes sunt, saepiusque ad epigastricam vsque regionem & cordis scrobiculum excurrunt, immo certis quibusdam interuallis adeo interdum inualescunt, vt totam abdominis cauitatem, praecipue tamen semper dextrum latus, occupare videantur. Praeterea etiam ventriculus & intestina saepius *cardialgicis* & *colicis* simul adficiuntur *doloribus*, accedentibus etiam plerumque nausea & vomendi conatibus, ob inquinatos partim a fordibus biliosis humores, gastricum & pancreaticum, partim etiam ob collectas, a vitiata digestionem, copiosiores impuritates, quumque hac ratione sanguinis boni & laudabilis debita haud fieri possit reparatio, ipsaque simul lympham pariter admodum sit deprauata, facile idcirco inde erui potest ratio, cur *lassitudo artuum grauatiua*, *viriumque languor vniuersalis* itidem inter ordinaria ictericorum symptomata referantur. Tandem etiam his accedit molestus in tota corporis peripheria sese exserens *pruritus*, a sero in primis bilioso, in extremis vasculis stagnante illaque irritante, deducendus, siquidem etiam hanc humoris illius conditionem sufficienter demonstrant *sudores*, linteamina interdum flauo colore tingentes.

E

§. XXVI.

§. XXVI.

Licet autem pleraque haecenus enumeratorum symptomatum aliis etiam morbis aequae, ac ictero nostro, sint familiaria, adeoque inter *signa* eiusdem *pathognomonica* referri haud queant, nullis tamen idcirco eius *diagnos*is premitur difficultatibus, quum vel ex solo colore flauo, in vniuerso externo corporis habitu, humoribusque plurimis se - et excretis conspicuo, in aluinis autem fecibus deficiente, statim eiusdem diiudicari possit praesentia, adeoque opus potius est, vt Medicus ad *causarum* *diagnos*in probe attendat, hasque ope propriorum suorum signorum indagare studeat. *Hepatitis* ergo cognoscitur ex dolore fixo grauius, ardente & pulsante, in latere dextro circa septimam vel octauam costam se manifestante, decubitu in illud latus haud permittente, coniuncta simul febre acuta, modo leui perpetuo dolore, facile frigescente, modo etiam iugi ficitate, aestum & anxietatem augente, stipata. *Infarctus*, *obstructio* & *scirrhus hepatis*, sicuti plerumque aliorum morborum consuetaria sunt, ita etiam ex talibus praegressis, inueterato nempe malo hypochondriaco & hysterico, febribus quartanis male tractatis aut praemature suppressis, itemque perpeffa aliqua huius visceris inflammatione, absque notatis signis factae discussionis staseos, si simul premens & grauius dolor, cum aliquo tumore & duritie in dextro hypochondrio, notetur, admodum probabilis de illorum praesentia formari potest coniectura.

§. XXVII.

§. XXVII. *Sic quoque, spasticas vasorum biliarium ductus- que cholodochi constrictiones in culpa esse, ex antecedentibus illas ordinarie concitantibus colligere licet causis, graui nempe iracundia, inprimis suppressa, assumptis drasticeis vomitoriis vel purgantibus, vehementioribus doloribus cardialgicis & colicis, huiusque generis aliis. Si de calculis felleis ex signis antea (§. XXV.) adductis oboritur suspicio, exactiorem tandem certitudinem praebere potest dolorum istorum notabilis remissio vel plenaria cessatio post alvi deiectionem, praecipue si dein inter scybala, ab adstantibus forte perueffigata, concreciones tales lapidosae offenduntur. Quod vero de reliquo nouam illam causam, supra (§. XIII.) expositam, ductus nempe cholodochi compressionem, a pancreate eiusque ductu excretorio scirrroso productam, attinet, fatendum equidem omnino est, certa adhuc & euidentia, rariorem istum statum denotantia, nobis deficere signa; interim tamen satis probabili quadam illum assequi possumus coniectura, si haecenus recensitarum causarum signa nulla adsunt, e contrario autem morbis ex vici- ditate lymphae aliorumque humorum oriundis, antea aeger laborauit, glandularum in collo, vel aliis externis corporis partibus sitarum, tumores & obstru- ctiones notantur, dolorque singularis premens & ten- sius post ciborum assumptionem in regione lumbari, circa quam situm suum habet pancreas, notatur, &*

post aliquam temporis moram, absoluta nempe digestionem, conquiescit.

§. XXVIII.

Exposita sic sufficienter, ut spero, Icteri diagnosi, subiungenda tandem est eius quoque *prognosis*, quo, sicuti prior illa certiores nos reddit de morbi variarumque eius causarum praesentia, huius ope nunc de eius genio & vario euentu sufficientem obtineamus cognitionem. Ante omnia autem respiciendum est ad sedem causarum propinquiorum, utpote pro cuius diuersitate grauitas & periculum morbi variat. Si enim in ipso hepate illae haerent, tunc magis semper fonticus is erit, quoniam partim sanguinis progressus in visceribus abdominis, in quibus principales perficiuntur actiones naturales, admodum turbatur & impeditur, partim etiam, ob laxiorem ipsius huius visceris texturam, causae istae pertinacius eidem inhaerent & difficiliter remouentur, sicque insimul aliis subsequenter morbis fundamentum praebent. Si vero extra hepar occurrunt eiusmodi causae, tunc maior quidem spes restitutionis adfulget, non tamen semper extra periculum constituti sunt aegrotantes, vel saltem tardius quandoque conualescunt. Patet ergo exinde, quod morbus hic per se non sit lethalis, sed vel intuitu conditionis proprietarum suarum causarum, vel respectu aliarum concurrentium, ipsam curationem vel difficiliorum reddentium, vel grauius periculum inferentium, veluti hoc patet, si
a cal-

a calculis felleis, inflammatione aut scirrho hepatis, grauiori capitis vulnere, assumto draftico emetico vel purgante, veneno aliquo caustico, aut morfu animalis virulenti productus fuit. Sic etiam multam communiter Medico facessit operam, si a vehementiori, inprimis tacita, ortus est iracundia, dum omnes ab animi pathematibus prouenientes morbi vt plurimum prae aliis difficilioris sunt curationis, aut si etiam sanantur, perquam facile recurrere solent.

§. XXIX.

Maius etiam porro periculum portendit icterus, si acutis febribus symptomatice, tempore incrementi, cum magno impetu superuenit, quoniam tunc salutarem alias expectandam crisin grauissime turbat, aut impedit. Confirmat hoc HIPPOCRATES, dum *Secl. IV. Aphor. 62.* scribit: *Quibus in febre icterus ante septimum diem incidit, malum est.* Male autem iudicat PLINIVS, quando *Histor. nat. Lib. XXVI. Cap. XII.* ideo erroris cuiusdam arguit HIPPOCRATEM, quoniam aliqui etiam sub iisdem conditionibus a periculo hoc fuerint liberati: minime enim effatum illud magni huius artis nostrae Dictatoris de omnibus indiscretim valet febribus, sed de acutis saltem & vehementioribus, id quod ipse satis exacte innuit, alium de febribus benignioribus & non ita repente decurrentibus statim in subsequens indicans euentum, dum *l. c. Aphor. 66.* haec subiungit: *Quibus in febre die septimo, aut nono, aut undecimo, aut decimo quarto icterus superuenit, bonum*

num est, nisi dextrum hypochondrium durum sit; sin minus, calamitosum. Inde ergo facile patet ratio, cur icterus, biliosae, vel alij cuidam feбри continuae superueniens, minus periculosus sit, quam is qui Hepatitidi accedit: est enim haec omnium inflammationum periculosissima, & quo profundior, magisque versus concavam hepatis partem diffusa est sanguinea stasis, eo magis resolutioni & discussione resistit, eoque pronior vel ad subeundam sphacelofam corruptionem repente lethalem, vel ad suppurationem & abscessum, paulo saltem tardius funestum eventum inferentem, vel denique ad scirrhum, suspectae semper indolis manentem, deprehenditur.

§. XXX.

Porro etiam ipsa experientia demonstrat, icterum in iunioribus & vegetioribus subiectis aliquando paucorum dierum, vel ad minimum aliquot hebdomadam spatium solui posse; in annosioribus autem perquam difficilis curationis illum esse, exempla abunde probant, tanto magis autem, si in iisdem ex spirituosorum abusu ortus est, dum grauior plerumque aut plane scirrhusa hepatis tunc concurrit obstructio. Satis quoque solenne est, ut ii, qui bis vel ter hoc morbo laborarunt, ita in eius quasi consuetudinem deducantur, vt saepius postea & ex leuioribus causis eidem obnoxii reddantur. Qui febrem quartanam, intempestiuo vsu antifebrilium praemature suppressam, excipit, nullamque ab ordinariis remedijs mitigationem admittit, mali mo-

moris est, dum hepatis grauem quandam arguit labem, & hecticae haud vanum infert metum. Mala etiam est subitanea coloris flauis in album, aut etiam praegressi pallidi & cachectici in flauum mutatio; signum enim praebet latitantis & inualescentis scirrhosae constitutionis hepatis. Si grauia alia icterum comitantur symptomata, veluti difficilis respiratio, anxietas dolorque pectoris quasi asthmatica, tum vel hectica, vel ascites, cum vel sine tumore pedum oedematoso, succedit, subsequente postea atrophica emaciatione. Difficillimae tandem quoque curationis est icterus hydropi superueniens, siue cui hydrops accedit, ob causarum multiplicationem & grauiorem tunc certe praesentem viscerum labem, vnde non nisi cum morte terminatur.

§. XXXI.

De reliquo bonum adhuc sperare licet euentum, si leuior & magis recens fuerit icterus, simulque actiones praecipue naturales, grauius haecenus mutatae & turbatae, ad pristinum successiue redeunt ordinem, ita vt appetitus & digestio melius succedant, sapor amaricans nauosus imminuatur & euanescat, flauus externi habitus corporis color in naturalem mutetur, vrina sedimentum suum croceum amittat debiteque tinta prodeat, alius haecenus siccior magis lubrica fiat, albicansque vel cinereus excrementorum color in plus minusue flauescens iterum transeat. Non minus etiam bonae plerumque notae sunt sudores spontanei largiores

res, flauedine sua indusia tingentes, itemque in subiectis dispositis tempestiua & sufficiens restitutio deficientis antea aut forsitan suppressae excretionis haemorrhoidalis vel menstruae. De nigri autem Icteri euentu speciatim adhuc quaedam monere haud opus erit, quum satis abunde iam constet, eundem vix vniquam, praecipue si fenae occupauerit, aut diutius iam durauerit, curationem admittere, sed plerumque, pro varia subiectorum constitutione, tandem vel in hydropem, vel in hecticam lethalem transire.

§. XXXII.

Subiungenda equidem nunc essent ea, quae ad legitimam & felicem morbi nostri curationem spectant, vt omnibus numeris absoluta & perfecta eiusdem sisteretur consideratio; quum vero theoreticam saltem illius tractationem exhibere mecum constituerim, eum maxime in finem, vt singulares quaedam detectae causae cum illa coniungerentur, insuperque quoad rationalem illam medendi methodum, quam complures celeberrimi Viri in scriptis suis doctissimis nobis iam exposuerunt, nihil addendum mihi superfit, merito hinc vela contraho dicendique nunc facio

F I N E M.



NOBILISSIMO DOCTISSIMOQVE
CANDIDATO

S. P. D.

ANDREAS ELIAS BÜCHNER.



Bene laudabiliterque ii fecerunt Medici, qui collocatam in humanorum corporum dissectionibus operam non extricandis solum, ut vulgo fieri solet, subtilitatibus physiologicis adhibentes, verum etiam ad inuestigandas declarandasque saepe obscurissimas morborum causas conferentes, primum Medicinae finem, qui in sanitatem humanam ruendam restituendamque intenditur, eximie adiuuerunt. Inde quoque factum est, ut Medicorum sapientissimus quisque semper Anatomes, quae dicitur, practicae studium pro virili, qua per opportunitatis rationem potuit, parte excoluerit, & aliorum quoque hac in re conatus plurimi aestimavit. Intelligis hinc, Nobilissime Candidate, quantum quamque impense ego ipse probem, forteque & alii recti & aequi verum medicarum aestimatores mecum probaturi sint praesens hoc institutum Tuum: quo inter alia quaedam singularia observata anatomica, quae, duce celeberrimo MECKELIO, in Berolinensi theatro antea, quam ad nostram accederes Academiam, attento & velut aucupante animo cognouisti, nunc nonnulla promissis atque felicitatis, quae obscuris saepius regni morbi originibus declarandis lucem adfundere possunt. Ex animo itaque TIBI, praestantissime Candidate, solemne hocce profectum Tuorum medicorum specimen gratulor, quo iam pridem conceptam de TE spem mihi sufficienter confirmasti.

E

Summo

Summo enim ardore & assiduitate nunquam interrupta, quod alias, qui Tuae sunt gentis, rarius facere solent, meis aliorumque hic Medicinam & Philosophiam profitentium Doctorum praelectionibus interfuisti, & praecepta medica, qua es ingenii felicitate, recte promteque hausisti. Bonis ergo, quod vulgo aiunt, aibus in patriam, aut quocunque TE Tua vocabunt fata, redibis, diligentiae Tuae praemia ex merito reportaturus. Atque sic felicissime viue, meique memoriam absens quoque colere perge. Vale. Dab. Halae Mageburgicae, d. X. Martii, MDCCLVIII.



NOBILISSIMO AC DOCTISSIMO

DOMINO CANDIDATO

S. P. D.

ERN. ANTON. NICOLAI

POTENTISSIMI BORUSSORVM REGIS CONSILIARIVS AVLICVS, MEDICINAE DOCTOR ET PROFESSOR.



Quum TE in meis collegiis assiduam atque indefessum habuerim auditorem, & egregii TVI in arte salutari profectus mihi cogniti sint atque perspecti, facere non potui, quin TIBI summos in medicina honores, tanquam iusta TVAE diligentiae & meritorum TVORVM praemia, gratuler, & quam exinde percipio, laetiam publice declarem. Multa, quae in laudem & commendationem TVAM dicere possum, rerum copia mihi suppetit; cum vero omnia, quae facio vel a me proficiscuntur, in malam detorqueantur partem, vel aduenco suspendantur naso, quam maxime innocua sint vel iusta, scias, me non eo animo has ad TE dare litteras, ac si mihi persuaderem, meam commen-

commendationem TIBI aliquid utilitatis adferre vel ornamento inseruire posse, cum ea non indigeas & TIBI non deficiant testimonia de TVA eruditione & morum probitate meo longe locupletiora & honorificentiora; sed potius, vt meo, quod TIBI debeo, officio satisficiam, dum nemini in TE amando atque augendo volo esse secundus. Gratulor itaque TIBI, immo vehementer gratulor, Dignissime Domine Candidate, de summis, quos iam impetras, in medicina honoribus. Gratulor aestumatissimo parenti TVO de praeclarae indolis & eruditionis filio, & patriae Tuae de Medico docto. Maeste bonis animi, maeste noua virtute esto, Praestantissime Domine Candidate. Viue felix in honorem artis per seros annos, & me, si meruero, amare perge.

Halae d. X. Mart. eis dec. LVIII.

FRATRI SVO DILECTISSIMO
IOACH. SALOMONI KOREFF

S. P. D.

LAZARVS SALOMON KOREFF,

MED. CAND.

Tandem exoptata mihi offertur occasio, TIBI laetitiam, quam Tui causa habeo maximam, publice huius paucis declarandi. Silentio enim praeterire mihi haud licet, quantam habuerim ex confortio Tuo utilitatem, vnde plane singularem amorem TVVM erga me in corde fundatum rite perspexi; quapropter hodierno die TIBI publice gratias, quantas possum, persoluo maximas. Cum TE iam rite promeritis honoribus Doctoralibus tandem condecoratum videam, vtiq; arduissimum & simul suauissimum fraternitatis vinculum, quo natura nos iam coniunxit, a me exigat, vt illorum etiam numero, qui TIBI hodierno die publice gratulantur, accedam; laudes tamen TIBI iure meritoque competentes eorum committo iudicio, qui virtutes, & non vulgarem eruditionem laudant, aestimant, atque mirantur. Ex intimis ergo cordis penetralibus voueo, vt acquisitis TVIS scientiis singulari in posterum Familiae nostrae sis ornamento. Largiatur

atur TIBI Deus T. O. M. in praxi & omnibus TVIS occupatio-
nibus perennem felicitatem, longamque simul annorum seriem TIBI
concedat. Vale, meque & in posterum amare perge. Dab. Halae
Magdeb. d. XI. Martii clocc LVIII.



CLARISSIMO ATQVE DOCTISSIMO
DOCTORANDO
IOACH. SALOMONI KOREFF

AMICO SVO AESTVMATISSIMO

S. P. D.

ABRAHAM MEYR,

POLO NVS BRODENSIS, MED. CANDID.

Non quod encomiastem agere velim, multo minus quod mea indi-
geas laude, siquidem virtus TVA atque eruditio praeclara satis laudem
TVAM superque loquuntur; sed vt publicum quoddam amoris erga TE
mei atque existimationis exstet documentum: factum est vt has ad TE
dare literas decreuerim. Quod autem Dissertationem TVAM attinet, fat
elegantem multoque studio exaratam, eximum ingenii TVI acumen,
quod mihi iam olim notum fuit, eadem iterum prodis, de quo tamen
mirari haud possum, quum sciam TE non imparatum, sed probe prius
philosophica, mathematica & physica scientia imbutum, ad Hygeae sa-
cra accessisse, iisque initiatum fuisse. Gratulor itaque TIBI ex imo
pectore de Gradu & Priuilegiis doctoralibus breui nunc consequendis,
gratulor etiam aegrotantibus, auxilium TVVM imploraturis, de Medico
prudente & rationali. Seruet Deus T. O. M. TE Fratremque TVVM
dilectissimum, in eodem Tecum stadio impigre decurrentem; seruet
TE Patriae TVAE, seruet denique mihi amicum & Fautorem nullo non
tempore omni pietatis cultu prosequendum. Dabam Halae
Magdeburgicae, d. XI. Martii, MDCCLVIII.



00 A 6281

ULB Halle
002 828 12X

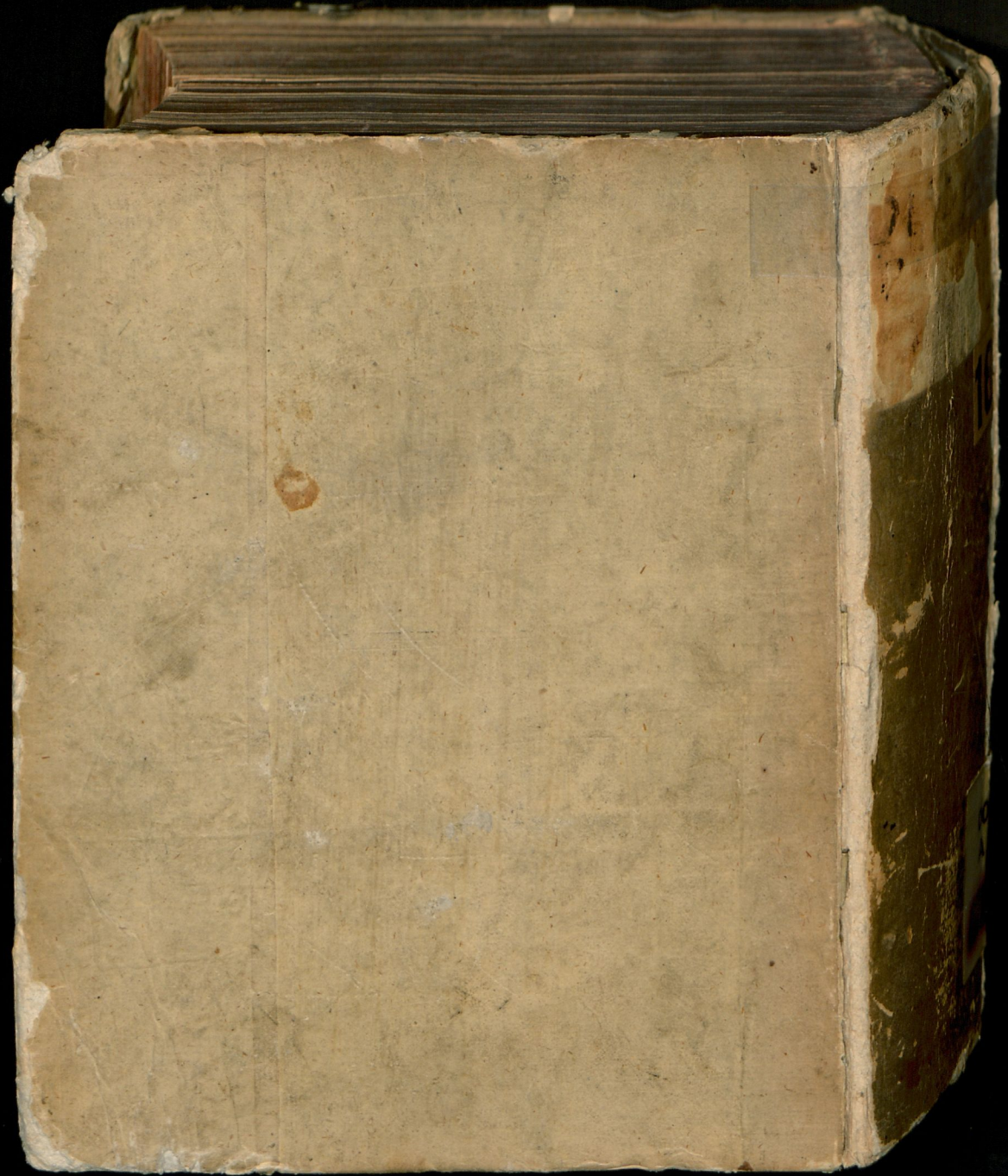
3

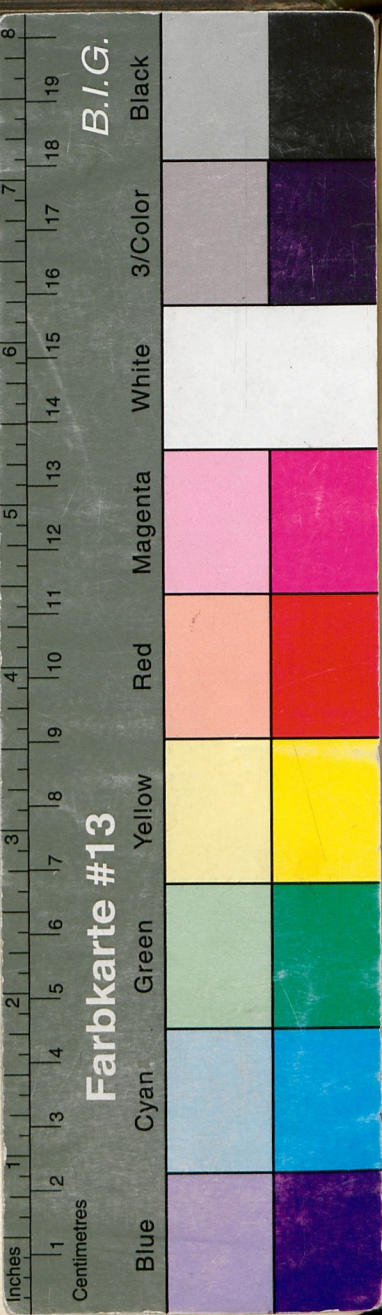


so

Reha ✓







DISSERTATIO INAUGURALIS MEDICA
SISTENS
THEORETICAM CONSIDERATIONEM
ICTERI
NOVIS QVIBVSDAM CAVSSIS
SIMVL SVPERSTRVCTAM

QVAM
IVSSV ET AVCTORITATE
GRATIOSI MEDICORVM ORDINIS
IN REGIA FRIDERICIANA
SPECIMINIS LOCO
PRO GRADV DOCTORIS
SVMMISQVE IN MEDICINA HONORIBVS ET PRIVILEGIIS
DOCTORALIBVS RITE IMPETRANDIS
D. XVI. MART. MDCCLVIII.

ERVDITORVM CENSURAE EXHIBVIT
AVCTOR
IOACHIM SALOMON KOREFF
PRAGENSIS.
GENTE IVDAEVS.

HALAE MAGDEBVRGICAE,
EX TYPOGRAPHIA VESTERIANA.

