

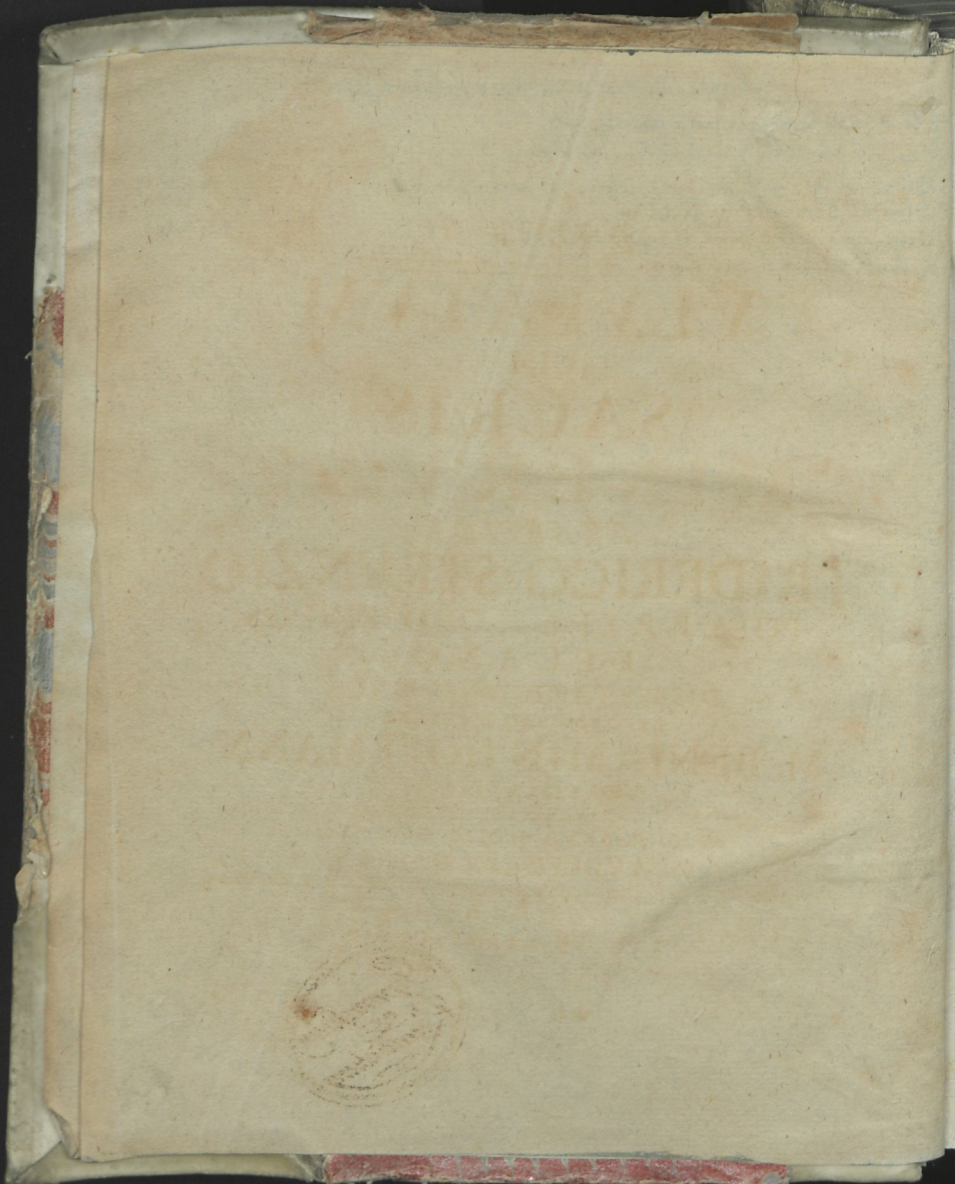
1)  
2)  
3)  
4)  
5)  
6)





In hoc volumine continentur Disputationes sequentes.

- 1) Strunzig de ululatu in sacris pueris. b. 3.
- 2) de sacris gentium in montibus Freybo. b. 4.
- 3) Schütz de igne gentium factis in sacris sacra impio. b. 6.
- 4) Blun de Archepiscopis gentium. b. 7.
- 5) Serper de evocatione demon ex opidi Offertor b. 5.
- 6) Gebhardi de Gog et Magog. b. 3.





לב.

כעה

הים המוצק

SIVE

DISSERTATIONVM

PHILOLOGICO-MATHEMATICARVM

DE

MARI ÆNEO TEM-  
PLI SALOMONEL

Oder:

von dem ehernen Meer im Tempel Salomonis/

CONTINENS XV. OBSERVATIONES,

QVAM

RECTORE MAGNIFICENTISSIMO,

SERENISSIMO PRINCIPE AC DOMINO,

DN. GVILIELMO HENRICO

SAXON. JVL. CLIV. MONT. ANG. & WEST-

PHALIE DVCE, &c.

BENEVOLO SUPERIORVM INDVLTV

IN ACADEM. SALANA,

AD D.

MART. c10 1766 xv.

VENTILABIT

PRÆSES

M. ALBERTVS FRIDERICVS *Greyer/*

WEISSENB. FRANCVS,

RESPONDENTE

JOHANNE PAVLO HAASIO,

WACHSTENA-PAPPENHEMIO.

---

LENÆ, LITTERIS WERTHERIANIS.



PHILOGICO-MATHEMATICARVM

DE

PHILOGICO-MATHEMATICARVM

MARI ANNO TEM-  
PLI SALOMONIS

CONTINENS XV OBSERVATIONES

RECTORIS MAG. HENRICHII

RECTORIS MAG. HENRICHII

DR. GUILIELMO HENRICO

SAXON. JVL. CIV. MONT. ANG. & WEST-

PHALIS DVOR. &c.

BENEF. O. SPERIORVM INDVLT.

IN ACADEM. SALAV.

AD D. MART. CL. 1600 XV.

VENTILASIT

FRANS

M. ALBERTVS FRIDERICVS

WEISSENB. FRANCVS

REGENDENTIS

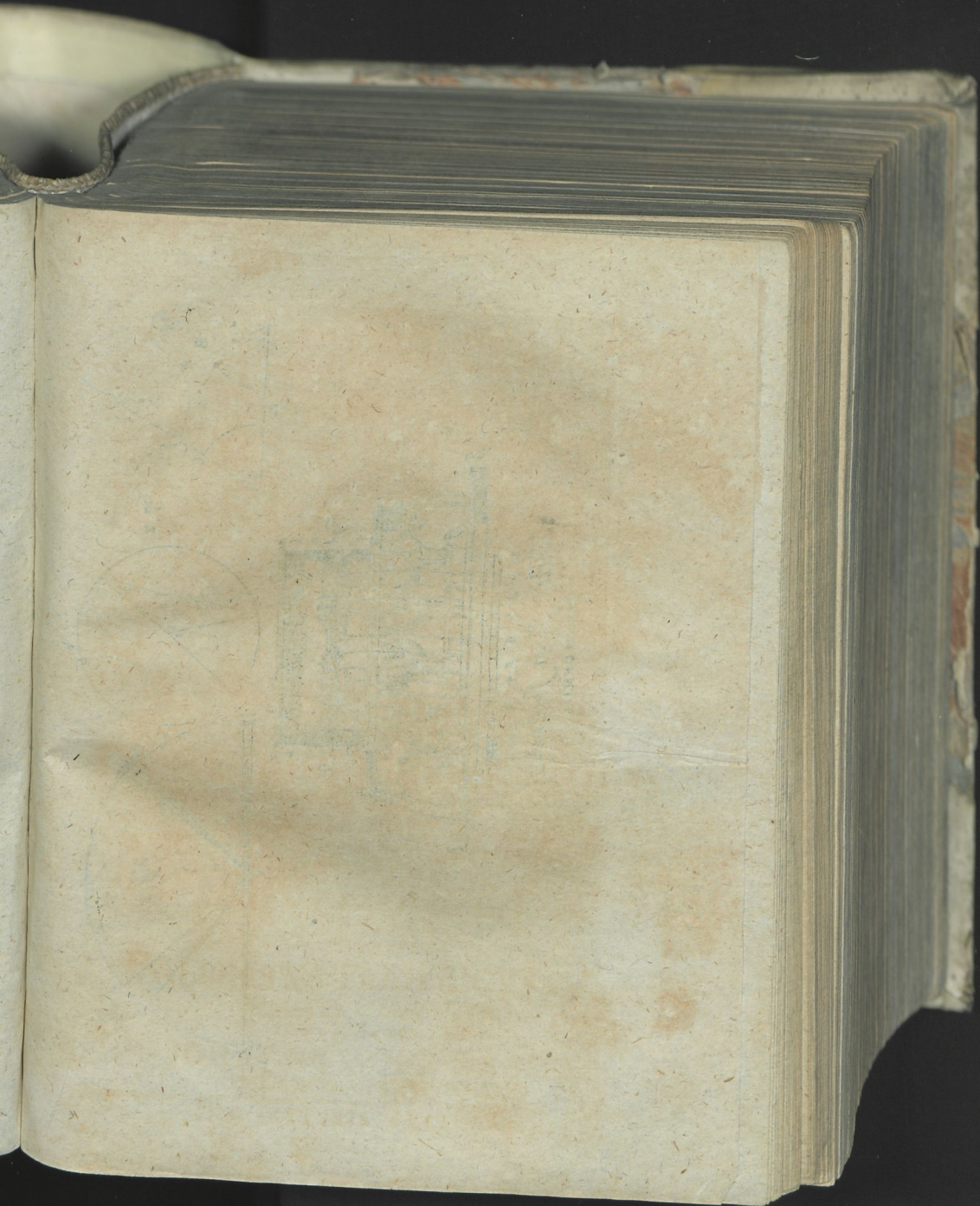
JOHANN. PAVLO HAASIO

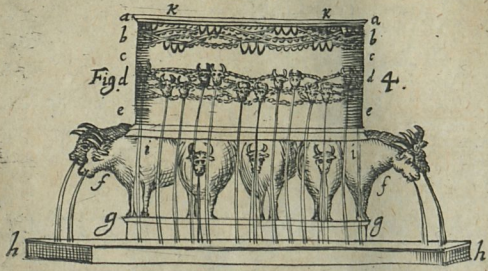
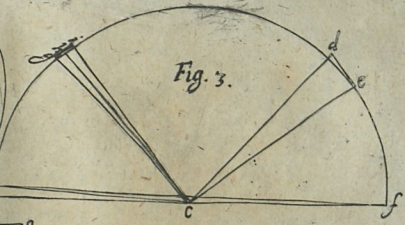
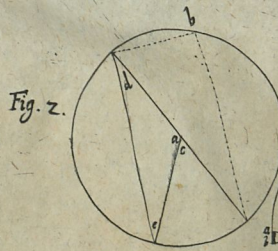
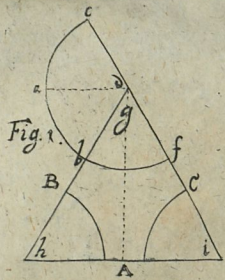
VACANTIBUS PATTENTIBUS

LEX & LITTERIS WERTHERIANIS









10 9 8 7 6 5 4 3 2 1

Cubiti sacri septem  
palmorum.









fig. 1.



f. 2.

A. f.



VIRIS

MAGNIFICO, PRÆNOBILISSIMIS, EXCELLEN-  
TISSIMIS & CONSULTISSIMIS

DOMINIS

DN. GEORGIO FRIDERICO  
HOECHSTETTERO,  
CONSULI PRIMARIO ETC.

DN. IOHAN. WOLFFGANGO  
HEBERERO,  
J. V. LIC. SYNDICO, &c

DN. IOHANNI ZACHARIÆ  
SONNENMEYERO,  
CONSVLI &c,

DN. IOH. LEONHARDO LOZBECKIO,  
J. V. L. CONSVLI &c.

DN. GEORGIO LOZBECKIO;  
J. V. C. ARCHIGRAMMATEO,



SI UT ET

VIRIS

MAXIME PLVRIMVMQVE REVERENDIS,

AMPLISSIMIS ET CLARISSIMIS

DOMINIS,

DN. IACOBO SCHVLINO,

ECCLESIAE ANTISTITI PRIMARIO, &c.

DN. WOLFFGANGO HANNIBALI

HEBERERO,

ARCHIDIACONO, &c.

DN. IOHAN. NICOLAO SON-

NENMEYERO,

DIACONO, &c.

DOMINIS

SCHOLARCHIS ET CONSISTO-

RIALIBVS IN VRBE PATRIA GRAVIS-

SIMIS LONGEQVE ME-

RITISSIMIS.



SIMONIA VIRIS

PRÆCELLENTISSIMIS, CLARISSIMIS

ATQVE DOCTISSIMIS

DOMINIS,

DN. M. IOHAN. ALEXANDRO,

SAINTO DOEDERLINO,

LYCEI RECTORI, &c.

DN. TOBIÆ PFLAVMERO,

CON-RECTORI, &c.

MUNICIPALII & UNIVERSITATIS

RELIQVIS

DNN. PRÆCEPTORIBUS;

OMNI HONORIS CVLTV EXCIPIENDIS.

ALBERTVS BRIDERICVS



D. OMNIS  
MÆCENATIBVS, PATRONIS,  
EVERGETIS & FAVORIBVS,  
ÆTATEM COLENDIS, OBSERVANDIS,  
DEVENERANDIS

ORDINATA HÆC  
SVAS ACADEMIÆ PRIMITIAS  
QVALES QVALES

SYBMISSIS  
DAT, DICAT, DEDICAT  
MAXIMORUM ILLORUM NOMINUM

RELIGIIS  
CVLTOR PERPETVVS  
DNI. PRÆCEPTORIBVS  
OMNI HONORIS CVLTA EXCIPENDIS

M. ALBERTVS FRIDERICVS Freyer.





*Eniſe]cc.*

**S**istere quem doctum coepisti, perge laborem;  
Quivis sic dignum laudibus afficiet.  
Iam tandem dubio fluitant mihi pectora,  
mirer

Iudicii dotes, an magis ingenii.  
Numen ut adspiret voveo conatibus altis;  
Clementer ducat Te manus alma DEL.

*Singulari observantia testanda erga clare  
doctum Autorem scripsit hac*

**GEORG MICH. HEBERER,**  
S. Theol. Stud.

---

**C**um sapientis opus post multos exigit  
apte,  
Qui maneat doctos, hinc Tibi splendor  
erit.

Gratulor inceptis. Vigeat Tua docta Minerva,  
Sic plus quam primum forte Magister eris.

*In perpetuum Amicitia transpignior  
apponet*

**WOLFFG. WILH. SONNENMEIER,**  
ss. Theol. Stud.

CORRIGENDA.

Legendum p. 1. lin. 3. a fin. *Matth.* pro *Sam.* p. 5.  
l. 3. a fin. *70* pro *o* p. 15. lin. 7. a fin. post 4. infe-  
ratur: *sesquipedem 6. p. 22. lin. 2. pro 2. lege 20.*  
p. 36. l. 14. lege *auro* pro *argento* p. 42. lin. 18. post  
*Naphthali* inferre: *matrem vero e tribu Dan. 1. Reg.*  
*VII. 14. autem e tribu Naphthali.* Coetera facile  
corrigitur.

WOLFF. WILH. SONNEMMER.  
28. Theol. Stud.





בְּנֵה

## PRÆFATIO.

### DE SCRIPTIS HIC CONFERENDIS.



Quoniam de mari aeneo Tractatio jucunditate pariter ac utilitate sua nos allicit; præfaminibus non cunctabimur, si scripta quædam in hac materia necessaria, quasi in Catalogum redegerimus. Cum ergo Textum Ebraicum posterius pro regula, & ut par est, fundamento; ad illum rite intelligendum conferendæ erant non solum versiones, Græca, LXX. Interpretum; tum Chaldæa; tum Latina, Vulgati, Junii & Tremellii, Vatabli, & quas præter has excerpfit Polus in Synopsi Criticorum. Sed & Commentariis opus erat, ubi instar omnium erant Critici Anglicani a *Jo. Pearsonio*, *Ant. Scattey*, *good* aliisque collecti; & præter hos, *Sam. Poli* Synopsi Criticorum. Quibus è Rabbinis adjungas illos, quos *Jo. Buxtorfius* operi suo Biblico inseruit. Tandem *Jo.*

A

Cle



Clerici Commentar. in Libros Histor. V. T. addas licet, Quod vero rem, h. e. mare ipsum & quæ de eius materia, dimensione &c. item de mensuris sacris dicenda erant; inseriebant *Waltoni* Apparatus Bibliici Polygl. Tomus I, Jo. Bapt. *Villalpandi* Explanaciones in Ezechielem cum ejusdem Apparatu Urbis & Templi Tomo III. comprehenso. Præter illos *Lundius* Pastor Tunderensis in Antiquitatibus Judaicis, s. Jüdischen Heiligthümern; tum *Sam. Reyherus* Prof. olim Jur. & Math. Kilon. Cel. in Mathesi sua Mosaica; *L. Sal. Deylingius* in observationibus sacris. Anglus quidam N. F. D. litteris initialibus nomen professus in Epistola ad Cl. Ed. *Bernardum* annexa ej. *Bernardi* Tractatui de ponderibus & mensuris. Instar Manuductionis autem erat Cel. Leonh. *Christ. Saurmii* præsentis tempore Duci Mecklenburgico a Consiliis &c. dissertatio de *Mariæneo*. Ubi etiam, quæ de Cel. Dni. *Conr. Melii* Ecclesiarum Principatus Hersfeldensis Inspectoris &c. Dissertatione de *Mariæneo* notatu erant digna, invenimus excerpta: nam ipsius dissertationis licet multoties quæsita participes fieri nos non potuisse, adhuc dolemus. Hæc sunt scripta præcipua: reliqua in ipsa Tractatione suis allegata locis patefcent. Quod una dissertatione comprehensum iri putabamus in tres ferè excrevit, in quarum prima constituimus 2. Capitula, quorum I. est Criticam, inquirens textum X. observationibus, II. Mariænei artificem, Materiam, Locum item & rationem fusionis & Transportationis sicut observationibus V. In secunda dissertatione tertium caput continebit hypothèses de figura Mariæ, & ratione diametri ad perimetrum, & Cap. IV. sententias de Colocynthis & Magna



gunculis bovinis. Ita sequenti tertia *εάν ο θεος δελήση*  
*ησθ ζήσωμεν*, dissertationi reservavimus Tractationem de 12.  
 bobus infra mari, de ejus aqua & capacitate: ubi de  
 Conciliatione 2000. & 3000. batorum, it. de maris in  
 templo loco & usu, fatis & significatione; & si qua alia  
 fuerint notatu digna. Primæ huic addidimus maris ænei  
 aliquod Schema, quod & in sequentibus conferendum rei  
 aliquam lucrari lucem putatur.

יחזקת גל עיני ואכריטה נבלאות מתורתיך

CAPUT I.  
 CRITTCUM.

Obf. I.

UT maris ænei veram percipiamus ideam; verio-  
 rem aliunde, cum nullus eorum, qui de illo scripserunt ve-  
 riorum habuerit: quam a Scriptoribus sacris quæ-  
 rere non possumus. Subjiciemus ergo Textum Ebraum,  
 cui paraphrasin Chaldæam & LXX. Interpr. versionem  
 addemus, quo factò, evolutis vocum obscuriorum signi-  
 ficatibus versionem latinam addituri sumus.

I.

TEXTUS EBRAÏCUS.

1. Reg. VII, 23 -- 26. 2. Paral. IV, 2. seqq.

ויעש את הים מוצק עשר כאמה משפתו { ער } שפתו  
 עגול סביב וחמש כאמה קוטרן { וקוטר } של שתיים כאמה  
 וסב אותו סביב:

15V III

A 4

Y. 24.





v. 24. v. 3.

ופקעים מתחת לשפתו { סביב סבבים אותו עשר כאמה  
ורמות בקרם תחת לו סביב } שש טורים הפקעים יצקו ביצקתו  
מקפים את הים סביב { ששים טורים הקבר יצקו במצקתו }

v. 25. v. 4.

עומר על { שני } עשר בקר שלשה פנים צפונה ושלשה פנים  
ימה ושלשה פנים ננבה ושלשה פנים מזרחה וזים עליהם  
מרמלה וכל אחריהם ביתח

M. V. 25. v. 4.

ועבדו שפת ושפתו כמעשה שפת כוס פרח { שושן אלפים  
בתים } יבול  
בתים שלשת אלפים

II.

VERSIO CHALDÆA.

ועבד ית ימא מתך עסר אמין מספתיה עד ספתיה סגלגל  
סחור סחור וחמש אמין רומיה וחוט משח תרתין אמין מקף  
ליה סחור סחור

וצורת ביעין מלרע לספתיה סחור סחור מקפין  
ליה עסר אמין מקפין ית ימא סחור סחור תרין סררין רצורת  
ביעין מתסבן באתכותית -  
קאם על תרי עסר תורין תלתא אפיהון לצפונה ותלתא  
אפיהון לדרומא ותלתא אפיהון למערבא ותלתא אפיהון  
למדינתא וימא מתקן עלויהון מלעלא זכל אחוריהון מגו:  
וסומכות פושכא וספתיה כעובר שפת כס סגלגל קאם  
אישנתה תרין אלפין בותין כרטיבא סחור:

v. 25

A

III. Ver-





III.

VERSIO LXX. INTERPRETUM.

I. Reg. VII, 23.

**Κ**αι ἐποίησε τὴν θάλασσαν, δέκα ἐν πήχει ἀπὸ τῶ χεί-  
λης αὐτῆς ἕως τῶ χείλους αὐτῆς, στρογγύλον κύκλω τὸ  
αὐτῆ. Πέντε ἐν πήχει τὸ ὕψος αὐτῆς, καὶ συνημμένη  
τρῆς καὶ τριάκοντα ἐν πήχει.

24. καὶ ὑποσφραγίσματα ὑποκάτωθεν τῶ χείλους αὐτῆς κυ-  
κλόθεν ἐκύκλωσαν αὐτὴν, δέκα ἐν πήχει κυκλόθεν, καὶ τὰ χείλους  
αὐτῆς ὡς ἔργον χείλους πόλεις, βλαστὸς κρήνη. καὶ τὸ πάχος  
αὐτῆ παλαιστῆς.

25. καὶ δώδεκα βόες ὑποκάτω τῆς θαλάσσης, οἱ τρεῖς ἐπι-  
βλέποντες βορρᾶν, καὶ οἱ τρεῖς ἐπιβλέποντες τὴν θάλασσαν, καὶ  
οἱ τρεῖς ἐπιβλέποντες νότον, καὶ οἱ τρεῖς ἐπιβλέποντες ἀνατολήν.  
καὶ πάντα τὰ ὀπίσθια εἰς τὸν οἶκον, καὶ ἡ θάλασσα ἐπ' αὐτῶν  
ἐπάνωθεν.

2. Paral. IV, 2.

καὶ ἐποίησε τὴν θάλασσαν αὐτὴν δέκα πήχεων τὴν δια-  
μέτρῳσιν, στρογγύλην κύκλωθεν, καὶ πέντε πήχεων τὸ ὕψος,  
καὶ τὸ κύκλωμα τριάκοντα πήχεων.

3. καὶ ὁμοίωμα μύσχαων ὑποκάτω αὐτῆς κύκλω κυκλῶσιν  
αὐτὴν, δέκα πήχεις περιχεριστὸν λεπτῆρα κυκλόθεν, δύο γένη ἐχώ-  
νευσαν ἑξῆς μύσχαος ἐν τῇ χωνεύσει αὐτῶν.

4. ἠ ἐποίησαν αὐτῆς δώδεκα μύσχαος, οἱ τρεῖς βλέποντες  
βορρᾶν, καὶ οἱ τρεῖς δυσμάς, καὶ οἱ τρεῖς νότον, καὶ οἱ τρεῖς κατ'  
ἀνατολάς, καὶ ἡ θάλασσα ἐπ' αὐτῶν ἄνω. ἦσαν τὰ ὀπίσθια  
αὐτῶν ἑσω.

5. καὶ ὁ πάχος αὐτῆς παλαιστῆς, καὶ τὸ χείλος αὐτῆς ὡ  
χείλος πόλεις, διαγεγλυμμένα βλαστὸς κρήνη, χωρῆσαν μεθρη-  
τῆς τρισχιλίας. καὶ ἔξῃ ἐλέσει.



Præter hæc loca alia sunt, quæ ad maris ænei rationem investigandam faciunt. Sic de *materia maris* instruunt loca: 1. Reg. VII, 44. 45. 2. Paral. IV, 15. 16. 1. Paral. XVIII. 8. de *usu* 2. Paral. IV. 6. de *Loco* 1. Reg. VII. 39. 2. Paral. IV, 10. de *Fatis* 2. Reg. XVI, 17. XXV, 13. Jerem. XXVII. 19. seqq. LII, 17. 20. E quibus vero tum demum veram maris ideam hauriemus, si indagati fuerint verborum obscuriorum significatus, quod sequentibus annitemur observationibus, si hoc additum fuerit, duas antiquas *maris ænei* descriptiones occurrere, alteram *Eupolemi* apud Eusebium, alteram *Josephi*; quæ vero in *Angli* laudati Epistola ad calcem Tr. *Bernardi* de Pond. & mens. excerptæ legi possunt.

OBS. II.

DE hac voce h. l. nihil aliud erit dicendum, quam quod significationem adtinet. Proprie notare Congregationem magnarum aquarum, discimus e Gen. I, 10. Maximi autem confusus aquarum, quos nostri *maria* vocant, dicuntur מַרְיָא מַגְנָא *mare magnum*; ut distingvantur a minoribus. Unde *Vatablus* ex *Fullero* ad Deut. XI, 24. Dicitur, inquit, *mare magnum respectu stagnorum, lacuum, quæ & maria vocant*. Nam etiam lacus tribui vocem מַרְיָא exemplo est *Lacus Cimmereth*, Κιμμερηθ, (non enim hic moramur *Stanchum*, qui Gemesareth a Cimmereth ait esse diversum: cui tamen respondet *Münsterus* ad Deut. III, II.) qui vocatur מַרְיָא Num. XXXIV. II. &c. Luca cap. V. i. illud per λίμνην, lacum explicante. Nec vero est, ut dicas, fuisse lacum satis magnum ad pellationi מַרְיָא, si quidem



dem 15. Minutorum sive  $7\frac{1}{2}$  horarum spatium longitudine (vel Geographice loquendo latitudine) 8. minutorum vero s. 4. horarum latitudine (longitudine) emetiens, juxta Plin. l. 5. c. 15. *Ptolemaum*, restituyente *Gerbardo Mercatore*, in Tabb. Geograph. & *Henricum Sansonem* in delin. terræ sanctæ: vel juxta *Luc. Brugensem* 100. *stadiorum longum 40. latum, 8. stadiis milliare constituentibus*, (POLI Synops. ad Matth. IV, 18.) sequentem Josephum, qui lib. III. Bell. Jud. c. 18. dicit, *Patere latitudinem 40. stadiis 100. longitudinem*, referente Seb. *Barradio* in Comment. in Concord. & Hist. Evang. T. II. L. V. c. IV. p. 290. Ubi tamen additur: *32. stadia Leucam efficiunt*. Ubi si Leucam assumeret 2000. passuum ut alias solet, a superioribus valde differret; sin autem 4000. quot 32. stadia (uno 125. passus æqvante) conficiunt; illis magis erit congruus. Nam & *Lucam Brugensem* Leucam tantum 1000. passuum, s. milliare Italicum adsumere, nullum est dubium. E quibus, inquam, aliquis suspicari posset, exemplum istud huc non quadrare. Verum respondemus: Cum videamus, majores Congregationes aquarum *maris* nomine non insigniri, quod *Zastan* Africae *Lacus* inter decimum & sextum gradum latitudinis australis constitutus adeoque 60. milliaria in longitudine habens, item *Zariensis* ejusdem Africae *Lacus* 105. milliaria longus, uterque ad 30. milliaria plus minus latitudine se extendens; præsertim vero *Parima* Americae *Lacus* omnium maximus, 300. milliaria longus, latus 100. (teste *Varenio* in Geographia Generali Cap. XV.) testantur, ut taceam *Enarakum* in Lapponia, *Ulam* in Moscovia *Lacus* quorum uterque latus 15. longus vero ille 10. hic 30. milliaria. Quæ, inquam, cum vi-

de-



deamus fieri, quanto minus minor congregatio aquarum nomine *Maris* proprie veniet? Nam hic *Lacus Cimmereth* non tantus erat ut ab uno extremo ad alterum non patuerit prospectus. Licet enim Geographis evictum, ob terræ gibbositatem in mari ultra  $\frac{3}{4}$  unius milliariis prospici non posse in superficie aquarum; quod quidem facile probatur. Si quidem assumpta (in fig. 3.) semidiametro Terra  $c e$  860. milliarium s. 17200000 pedum; altera autem cum statura mediocris hominis  $c d$  17200006. pedum factaq; operatione vel Trigonometrica, vel juxta problema Pythagoricum, subtracto scil. quadrato lateris  $c e$  a quadrato Hypothenusæ  $c d$ ; residui radix dabit  $d e$  longitudinem visus, scilicet 14366. pedum sive  $\frac{3}{4}$  unius milliariis, minus 127. passibus. Ex eo tamen ipso patet, unius milliariis altitudinem, e. g. montis alicujus conspici posse ad 41. milliaria. Infero enim, invento prius angulo ad  $d$ , ejusque complemento ad 90. gradus scilicet angulo ad  $c$ : (Nam omnes tres  $d \uparrow e \uparrow c$ . conficiunt 180. gr. ut infra demonstrabitur, e vero solus est 90. graduum;) ita autem invenitur:

Ut Logar. $c d$ s. 861. mill.	2935003
ad Log. Sinus totius $c$	10000000
Ita Log. $c e$ 860. mill.	29344984
	<hr/>
	129344984
ad angulum $d$	99994953

Id est:



Id est: <sup>o</sup> 87, 44 <sup>i</sup> cuius Complementum ad <sup>o</sup> 90, non  
 erit <sup>o</sup> 2, 46 <sup>i</sup> qvo, inquam invento, concludo:  
 Ut sinus totus e <sup>o</sup> 100 000 000  
 ad c d 861. mill. <sup>i</sup> 29350.031  
 ita ang. c. <sup>o</sup> 2, 46. <sup>i</sup> 86836654  
116186685  
16186685  
 add e qv i. e. 41. Milliaria.

Quamvis ergo quis stans ad lacus unum extremum  
 humi, non potuerit videre alterum extremum, neque ra-  
 tione longitudinis, neque latitudinis: assumpta tamen e. g.  
 Turri urbis Tiberiadis alta 500. passuum; turri autem Ca-  
 pernai vel etiam urbis Corosaim (quarum utraqve 12. mi-  
 nutis distat a Tiberiade interjecto lacu) 400. passus altitu-  
 dine æquante, patebit turrim Tiberiadis ultra lacum non  
 solum in extremo lacus, sed & ad distantiam 14. milliarium  
 potuisse conspici; turrim Capernai autem sive Corosaim  
 ad 13. milliaria ultra lacum paruisse conspectui: Ex  
 quo porro elucescit, Montem Christi, qui lacui erat  
 versus septentrionem, vel etiam Turrim Bethsaidæ  
 (quæ lacui proximior) si tam hæc, quam ille 500. passus  
 supponantur exhaurire altitudine, ex Hippo urbe & E-  
 phrone, (quæ lacui versus meridiem sunt) non obstante  
 rota Geographica lacus latitudine 4. prope milliarium,  
 potuisse conspici: quin imo e domo 33. passus alta ab ex-  
 tremo extremum per latitudinem potuisse videri, ex iis-  
 dem non latet, manifestumque evadit, licet quis stans humi  
 non



non potuerit videre oppositum extremum infimum; ex objectis tamen tantis, undiqve prominētib; facile fuisse conjectare, terminum lacus non longe abesse, adeoque confluum illum aquarum proprie dicendum esse *Lacum* non *mare*, licet satis fuerit magnus. Omnia autem hactenus demonstrata de accurata terræ & aquæ gibbositate intelligenda esse, vix credo monitu necessarium; Si vero altera pars, citerior vel ulterior, vel utraqve elatior sit (ut certe ad constituendum lacum debet,) facilius erit conspectus oppositi extremi, adeoque id, quod erat demonstrandum, certius, certumque, Ebræos lacus nomine **אָנָם** insignire. Ita quem *Asphaltitem Lacum* vocant *Ptolemaus*, & *Plinius* L. VII. c. 15. H. N. quique illo *Gennesareth* est major, eundem scriptura S. vocat **יַם הַזַּיְתִּים** Gen. XIV, 3. Jos. XV, 2.

Nec tamen ita extenditur vox, ut minima quæque stagna etiam comprehendat. Nam illa voce **אָנָם** denotant: de qua voce R. Sal. Isaacides ad Exod. VII, 19. ita; קְבוּצַת מַיִם שְׂאִינָן נֹכַעֵן וְאֵין מוֹשְׁכֵן אֱלֹהֵי עוֹמְדֵין בְּמִקוֹם אַחֵר וְקוֹרֵין לוֹ אֲשֶׁטְנָק i. e. *אָנָם est Congregatio aquarum, quæ neque scaturiunt, neque profluunt, sed subsistunt in loco uno, vocaturque (Gallice) Estang (Stagnum.)* Obiter hic observa, hanc vocem translata ad vasa stagnis similia, Job. XLI. ubi **אָנָם** ahenum notare, non stagnum patet. I) quia non עָשָׂן sed אֵר e lacubus ascendere dicitur, 2.) ut ait *Seb. Schmidius* ad h. l. *quia non de quocumque vapore, sed de igneo & calido est sermo*; quod egregie illustrare potest nostrum locum, ubi *Lacus* ille majoris capacitatis in templo, a majoribus aquis denominatur **יַם** Conf. *Buxf. in Lex. Ebr. in אָנָם*.

non

Ex



Ex his innotescit ratio, cur Rabbinii vocem ים transferant ad *Torcular*; Est enim Talmudicorum dictum in Bava bathra fol. 67. 2. המוכר בית הכר מוכר את הים. *Qui vendit domum torcularis, vendit ipsum mare (torcularis.)* Quin & vas mola cavum & rotundum, recipiens farinam ita nominant, ut ex Kelim c. 19. allegat Buxtorfius in Lex. Rabbin. Talm. in ים.

Sic & Græcorum Σάλασσα ad lacum transfertur Ebraismo satis manifesto, in Matth. IV. 18. coll. Luc V. 1. it. Matth. VIII, 24. 27. coll. Luc. VIII. 23. Male ergo Porphyrus & Julianus Matthæum perstringunt, quod parvum lacum mare vocaverit; nam eo, dicente Fr. Spanhemio in Dub. Evang. in scitiam suam produunt, quum Ebreis id tritum erat, ut quælibet aquarum Congregatio mare vocaretur vid. Gen. 1. 10. & c. quin & vas & c. in templo mare dictum. citante Polo in Synopf. ad Matth. IV, 18.

Nec Latini constantes sunt, Virgilio Mare pro fluvio, Timavo videlicet, inter Aquilejam & Tergestum promanante, usurpante Æneidos Lib. I, v. 249. seq.

Unde per ora novem vasto cum murmure montis

It mare prorupit, & pelago premit arva sonanti.

& forte de Lacu Horatio, in illo Epist. L. I. 1. 84.

Lacus & Mare sentit amorem

Festinantis veri.

i. e. Lacus marinus, scilicet *Lucrinus lacus*, juxta Comment. Jo. Minelli. Et hodie saltem quæ aquarum confluentia in Asia *Mare Caspium* vocatur, proprie lacum esse dicendum, monet *Varenius* in Geogr. Gen. cap. XV. Propof. VIII. p. 255. seq.

Sic ergo facile intelligetur ratio denominationis ים in presenti nostro loco.



OBS. III.

מֵדָה

§. I.

**D**erivat *Foreirus* ab מֵדָה verus fuit, quod mensura certa & firma esse debeat. Sed respondet *Villalpandus* Appar. P. II. L. III. c. XV. p. 466. *Longe esse petatum, & ad intelligendum locum Esaiæ (VI. 4.) minus necessarium: Ipse vero Autor l. c. derivat ab מֵדָה mater sive medium, cui probando adducit locum Ezech. XXI, 26. ubi dicitur: עָמַח מֶלֶךְ כְּכַף אֵל אִם הָרָרָר i. e. Stetit Rex Babyl. ad bividium via; Haud enim, inquit, aliter, quam in cubito brachium stectitur, in bivio via a rectitudine recedit. Statim autem post illa accidit illis, qui ipsum מֵדָה medium notare dicunt, quod transferatur ad cubitum, quia a medio brachio ad extremum usque digitum medium pertingat. Quicquid sit de derivatione, de magnitudine porius cubiti folliciti esse debemus: *Goodwin* in *Mose & Aaron* L. VI, c. 8. §. VI. quadruplicem facit cubitum: Communem, a flexura brachii ad extremitatem digiti medii; sacrum communis duplum; Regium, 3. digitis communi majorem; & Geometricum sex communes æquantem. Sed sacrum illum in antiquitate nullum fundamentum habere, notat *Hottingerus* in notis, examinans ejus fundamentum, scilicet locum 1. Reg. VII. 15. coll. 2. Paral. III, 15. mensuramque columnarum in priori loco factam esse sigillatim, in posteriori conjunctim statuens. De Geometrico illo notandum, quod a quibusdam Patribus, *Origene, Augustino, vel effectus, vel saltem sacris, scilicet Arca Noë sine necessitate adplicatus**









nis, (quo facto nec facer latebit.) respondebimus ad objectiones huic sententia: oppositas.

§. 2. Notandum igitur, apud quam plurimas gentes mensurarum determinationem ab humanis membris desumptam deprehendi; minimamque mensuram fuisse constitutum *digitum*. Græcos ita fuisse mensos patet ex Dioseoride: qui sepe distingvit in definiendis herbarum radicibus inter *digitum majorem, minorem, pollicem & minimum, &c.* post digitos, *palmu* utebantur quatuor digitis constante. Sic Villalpandus P. II. Adpar. L. III. c. XVI. p. 468. refert Pollucis definitionem *δοχμή δὲ συγκλειθεὶς ἴσος οἱ τέσσαρες δάκτυλοι. Palmus est 4. compressorum digitorum*: necnon Hesychii, *παλαστή τὸ τεσσάρων δακτύλων μέτρον, Palmus mensura est 4. digitorum*. Plura testimonia vid. apud G. *Agricolu*m in Tr. de pond. & mens. p. 197. seqq. *Bernardum* de pond. & mens. p. 191. seqq. Sic ergo Ebrais quoque fuisse usitatum, non dubitamus. De digitis res clara Jerem. LII. 21. מַשׁוֹרֵי. s. מַשׁוֹרֵי autem ipsorum, LXX. 2. Paral. IV. 5. & alibi, nec non *Josephus* reddunt per *παλαστήν*, quorum testimonium in hoc casu alicujus auctoritatis debet censeri: *παλαστήν* vero 4. digitorum esse audivimus. Sed hic celeb. *Sam. Reyberi*, & qui forte cum eo faciunt, sententia occurrit, qui in Mathesi Mosi Tit. XXXVII. §. 27. p. 695. ex Jerem. LII. 21. ubi crassitudo columnæ dicitur 4. digitorum, concludit, *palmum majorem fuisse 4. digitis*. Quia alias dicendum fuisset: מַשׁוֹרֵי sicut, 1. Reg. VII. 26. Sed ideo etiam Ezech. XL. 12. dicendum fuisset מַשׁוֹרֵי לְחֵם non מַשׁוֹרֵי לְחֵם nisi liberum esset mensuram proferre etiam nominatis minoribus speciebus, licet majorem æquantibus. Si dicat doctiss. *Reyberus*



*berus* fuisse arundinem sex cubitorum, cum superante palmo: respondemus 1.) palmum illum non toti arundini, sed singulis sex ejus cubitis esse addendum, jam statim videbimus 2.) posito etiam palmum superare, quare scriptor facer in prioribus versibus, cum eadem objecta mensuraret dixit ארור ארור; hic vero אמות אמות, cum omnia æqualia fuisse dicantur? Non ergo cogimur, ut recedamus a sententia, 4. digitos constituere palmum unum. Cum ipsa rei natura adsentiat. Sed jam majoris erit curæ, indigitare, quot nam palmis definiendus sit *cubitus*. Sex palmis constare viri mediocris cubitum, cuilibet experienti patebit, scilicet a flexura brachii usque ad extremum digitorum. Unde Vitruvius lib. 3. c. 1. *Cubitus*, ait, *animadvertunt e 6. palmis constare, digitis 24.* Tradunt Svidas & Hesychius, *cubitus continere pedem unum & dimidium.* Unde etiam quod Romani vocant *sesquipedem*, per Cubitum interpretari debemus, ut cum ait Horatius de art. Poët. v. 97.

*Projicit ampullas & sesquipedalia verba, &c.*

Columella enim de re rust. lib. 5. c. 1. dum ait: *modus omnis aræ pedali mensura comprehenditur, quæ digitorum est 16.* instruit, pedem 4. esse palmorum, quos cubitum æquare audivimus. Quod eodem modo apud Ebraeos se res habeat, vide apud *Agricolam* p. 223. 224. *Bernardum* p. 215. sqq.

§. 3. Hæc nostra sententia inter 2. alias est media, Una illorum est, qui communem cubitum saltem Ebraeorum statuunt minorem, scilicet 5. tantum palmorum, conf.



conf. Buxt. Lex. Ebr. in **DDN.** Nituntur illi sententia Rabbinorum quorundam. Sed aliorum Rabbinorum auctoritatem illis possumus opponere, ita Adr. *Relandus* Antiquit. S. P. I. p. 38. e Tr. *Schekalim* fol. 9. col. 2. & *Menachoth* fol. 79. col. 1. probat, *cubitus semper esse 6. palmorum, excepto altari auro, cornu, circuitu & fundamento altaris exterioris.* Nam ibi cubitum fuisse palmo majorem, ex Ezechiele manifestum animadvertunt. Quae tamen verba quia ita possunt accipi, Cubitus sacrum semper fuisse 6. palmorum, excepto altari, inde tamen nondum sequi quis dicat, communem etiam talem fuisse. Quin imo fuisse communem palmo minorem, ex Ezech. XL 5. luculenter probari posse. Ideo in genere huius sententiae cum Villalpando respondemus: *Eorum opinio rejicienda est, quae cubitum alium fingit palmorum quinque: utpote nulli innixa fundamento, imo vero cum firmissimis pugnans rationibus, l. c. cap. XVII. p. 471.*

§. 4. Sunt vero alii, qui cubitum 6. palmis majorem faciunt (de communi vero adhuc nobis sermo) scil. 2. pedum sive 32. digitorum. Ita Drusus ad Deut. III, II. allegat Nicolao, fuisse, qui cubitum 2. pedum stauerent. Ipsum Cel. Dn. Sturmium in hac sententia esse video, in p. 15. disert. ubi ait: *Ex Ezech. XLI, 8. intelligimus, non cubitos in mensuris templi intelligi, qui unum cum dimidio pede exhaurientes, ab extremo medii digiti ad cubitum usque extendi solent; sed ulnas a manu compressa, usque ad axillam pertinentes: adeoque duobus pedibus aestimari solitas, quales etiam apud omnes fere gentes in usu esse solent. Cum cubiti proprie dicti in praxi & extra libros raro occurrant. Verum, quod hoc ultimum adtinet, vix persuadebit vir do-*



doctiff. scriptores supra allatos de Cubito diversum a  
 xi esse locutos: nec ejus rei causa apparet, adeoque non  
 probabile est, quod dicit, extra libros illum cubitum raro  
 occurrere. Sed majorem speciem habet, quod adfert ex  
 Ezech. XLI. 8. ubi dicitur: שש אמות הצילה Putat er-  
 go hic indigitari veram cubiti mensuram, quæ sit הצילה  
 usque ad axillam. Verum duplex suppetit responsio,  
 altera est Villalpandi P. II. Appar. L. III. c. XV. p. 468.  
 ubi contra R. Davidem, qui eundem cubitos magnos intelli-  
 git, ita disputat: *Intelligat quis supremam partem brachii*  
*ex Jerem. XXXVII. 12. verum si rem adentius perpenda-*  
*mus, & vim vocis attendamus non hanc vel illam brachii*  
*partem denotat, sed totum brachium, nonnunquam id*  
*quod proprie cubitum dicimus significat, Ezech. XIII, 18.*  
*Sic in loco presenti cubiti brachiales sunt justi & legales.*  
 Sed quia hic quædam dubia possent videri, respondemus  
 2.) Si הצילה proprie sumamus, loquitur propheta vel  
 de cubito sacro vel communi, (nam distinctionem hanc  
 ipse Vir Cel. admittit p. 16.) Non de communi, cur enim  
 in reliquis sacros adhiberet, hic in altitudine dimetienda  
 minus? Ergo de sacro, quem ipse palmo facit communi  
 majorem, communem autem à manu compressa usque  
 ad axillam metitur. Aut igitur erit dicendum, commu-  
 nem pertigisse à manu usque ad brachium, ab axilla uno  
 palmo remotum; aut dicendum, sacrum communi non  
 fuisse majorem: aut dicendum, haud quaquam hic ser-  
 monem esse de cubito ad axillam pertingente. Primum  
 non concedit Vir Cel. nec secundum affirmat: ergo ter-  
 tium restat; Et putamus quidem nos, הצילה hic impro-  
 prie esse sumendum, ut transferatur: *ad aliam adificii*

C

116



usque. Accedit, quod, si quemvis cubitum statuamus 2. pedum, altare illud Exod. XXVII. 1. 3. Cubitos altum, æquarit staturam hominis mediocris, ad eoque justo fuerit altius. Non enim est, ut dicas, gradibus fuisse instructum: illud enim saltem in deserto vetitum discimus ex Exod. XX. 26. neque vallum constitues ut in illo Ezech. Altari, nam illud sine dubio fuisset memoratum.

§. 5. Has igitur rationes puto satis firmas, Cubitum communem majorem 6. palmis statui non posse. Hoc vero cognito, sacri mensura latere non potest. Differentia enim utriusque accersi potest ex Ezech. XL. 5. Ubi קנה מדה arundo mensoria Angeli dicitur 6. Cubitorum באמה וטופח *juxta cubitum & palmum*, hoc est, cubito quovis palmo uno auctiore, Capello licet & Villalpando diversum sentientibus. Quorum ille concedit quidem alias quemcumque cubitum esse 6. palmorum, b. l. vero non senis, sed sex cubitis addendum esse palmum unum adfirmat. Si enim, ait, senis cubitis singuli ad dantur palmi, sicut certe 7. non 6. cubiti. Hoc equidem (respondeo) verum est, nam 6. cubiti sacri dant 7. communes. Sed dicit Capellus mensura, quæ alibi dicitur arundo una, alibi dicitur 6. cubitorum, non 7. Resp. Non obstat, arundinem esse 6. cubitorum, & tamen quemlibet cubitum palmo auctiorem. Nam determinatio non fit secundum cubitos communes, quæ ratione utriusque essent 7. sed secundum cubitos sacros, & sic sunt tantum sex, quorum tamen quilibet constat 7. palmis. Villalpandus vero præsertim urget v. 7. 9. 11. ubi angelus capedium portarum metitur 10. Cubitis, & frontes sive semicolumnas 2. cubitus, & ibalamos quorum duo sunt, singulis calamis: cum vero, ait, has omnes partes uno numero



mero computat, portarum latitudinem sepius 25. cubitis defini-  
 mit. Quod si, pergit, calamus senos tantum haberet cu-  
 bitos, bis seni duodenis additi 24. redderent. non 25. Sed  
 quod hoc dubium adinet dicitur, v.g. v. 21. c. XL. וְזוֹ  
 שְׁלִשָּׁה מִפּוֹ וְשִׁלְשָׁה מִפּוֹ וְאוּלוֹ וְאוּלוֹ הִיא כְּמִדָּה הַשְּׁעָרִים  
 הָרִאשׁוֹן חֲמִשִּׁים אַמָּה אֵרְכוֹ וְרוּחֹב חֲמִשׁ וְעֶשְׂרִים כְּאֵמֶה  
 i. e. Et Thalami ejus 3. hinc. & 3. illinc, & limina ejus &  
 vestibula ejus, equabant mensuram porte prioris: quin-  
 quaginta cubitorum erat longitudo ejus latitudo a. 25. cubi-  
 torum. Dicit Villalpandus, in mensura latitudinis hic ex-  
 primi Cavedium porta 10. cubitorum & frontes 2. cubitorum  
 & thalamos singulorum calamorum, in posteriori autem  
 hemistichio hac comprehendendi latitudine 25. cubitorum; nisi  
 ergo dicamus calamum comprehendisse 6. cubitos cum  
 palmo & 25. illos cubitos mensuratos fuisse 4. calamis,  
 rem esse in explicabilem. Sed obs. 1.) Nullibi extat, men-  
 suratos fuisse illos cubitos 25. 4. calamis; hoc ergo si  
 non probat Villalpandus, non supererunt ei 4. palmi, quo-  
 rum singulos 4. tam partem cubiti dicit, h. e. ut ait 6. di-  
 gitos (non autem video rationem, cur alio loco dicat cubi-  
 tum esse 6. palmorum, palmum 4. digitorum, hic autem  
 inverſe:) Id vero Villalpandus non probabit. Cur enim  
 neget, mensuram secundam esse factam ut primam. Hoc  
 modo si etiam concedamus, calamo, non senis cubitis ad-  
 ditum esse palmum, ne tum quidem conficiet 25. Cubitos,  
 in quovis enim thalamo habet 6. cubitos uno palmo su-  
 perante, adeoque in 2. thalamis 12. cubitos. 2. palmos,  
 & cum appendicibus thalamorum utrinque 16. cubitos  
 2. palmos, quibus si addas cavedium 8. cubitorum, erunt  
 tantum 24. Cubiti 2. palmi: adeoque ipse dubio a se pro-



posito non satis facit. Ita autem nos satisfacimus: Mensurabat angelus vestibulum 8. Cubitis, frontes v. sive appendices thalammorum uno cubito circum circa, ergo totus thalamus comprehendet 8. cubitos, adeoque duo 16. cubitos, qui cum cavadio sive vestibulo modo dicto efficiunt 24. cubitos; vigesimum quintum autem deprehendimus efficere  $\frac{1}{2}$  cubitum prominentiæ tecti thalammorum, usq; ad conjuncturam cum tecto muri, qui dimidius cubitus cum alterius lateris dimidio efficiet 25 tum. Sic ergo res erit explicabilis, quam inexplicabilem sine sua hypothefi existimabat *Villalpandus*. Addo, in universoni huic sententiæ obstare, quod non solum angelus thalamos portæ 6. cubitis metitur, quos paulo ante calamo uno dimensus erat v. 12. sed & c. XLI. 8. manifeste explicari Calamum totum fuisse 6. cubitorum, omisso palmo, quem illi dicunt, superante. Respondet quidem *Villalpandus* & *Capellus* cum eo; *Morem esse scripturae numeros referre, quamvis aliquid illis super sit aut desit.*: Sed Resp. Id, nisi in manifesta urgente necessitate, dicendum non est: quæ vero hic non occurrit.

§. 6. Probabilius ergo putamus, Cubitum Ezechielis fuisse 7. palmorum, quod etiam ex illo, quod c. XLIII. 13. extat, evadit manifestum. Sed occurrit, quod in genere contra hæc alio loco *Villalpandus* P. scil. II. L. 3. c. XVII. p. 472. objicit: ubi, in memoriam, ait, revocandum est, Ezechielem Prophetam Babylone scripsisse suam prophetiam, -- ex quo haud dubie colligimus, Ebreos cum Babyloniis commercia exercentes, imo vero ab eis omnia quæ humanis usibus essent necessaria coëmentes, eorundem mensuris usos fuisse: quare cum cubitis mensurare templum *Et alia*



altare vellet Ezechiël, monendos duxit Ebraeos, se loqui de cubito primo & verissimo, quo olim ipsum templum mensuratum fuit, qui quidem cubitus major erat Babylonio primo uno ejus Babylonii cubiti. Quod & Ricciolum dicere docet Casp. Eifenshmide de pond. & mens. p. 115. Sed brevibus respondeo: 1.) Supponit, non probat, Prophetam loqui in respectu ad cubitum babilonium; quare non ad Ebraum? nam illum nondum oblitum censendi sunt, & differentiam cubiti communis & sacri jam ante captivatem discimus ex 2. Paral. III. v. 3. 2.) Vnde probabit Babilonium fuisse 5. palmorum, quare non sex, ut Ebraorum? certe hoc posterius probabilissimum est. Nam Regium Babil. Cubitum communi 3. digitis majorem, esse 27. digitorum, adeoque communem 24.) ut Ebraorum, vide apud Bernardum p. 214. seq. it. Agricolam p. 220. Quod vero porro objicit Villalpandus, majores, minoresque mensuras abominationi fuisse & Deo invisas; id quidem alium sensum non habet; quam Deum averfari illos, qui in commerciis mensuris utuntur falsatis; majoribus, cum emunt; minoribus, cum vendunt &c. hoc vero non esse contra Cubitum sanctum palmo majorem, demonstratione non eget.

§. 7. Licet, ut hoc addam, non ausim dicere cum quibusdam, Ezechielis templum materialiter explicandum esse, de templo Salomonis aut Zorobabelis; sed mystice esse intelligendum, conf. Pfeifferus in Dub. Vex. Cent. IV, L. 64. Illud tamen nemo negabit, in multis & generatim in commensuratione congruere templo Salomonis. Exemplo esse potest Exech. XLI, 2. ubi Templi longitudo dicitur 40. cubitorum latitudo 20. cubitorum,





quibus si ex v. 4. addas. 20 cubitos longitudinis longi-  
tudini, & 2. latitudinis Sancti Sanctorum, latitudini Tem-  
pli; habebis totum Templum longum 60. latum 40. cu-  
bitos: eo prorsus modo, quo describitur 1. Reg. VI. 2.

E quibus variis præmissis hanc formare licebit con-  
clusionem: Ergo *Cubitus* in ædificio Templi Salomonæi,  
adeoque in mari etiam aneo adhibitus, erat 7. *palmarum*,  
palinus 4. digitorum.

§. 8. Jam proportionem Ebraei cubiti ad notio-  
rem mensuram, scilicet pedem Paris. five Rhinl. expectare Le-  
ctorem, præfagit animus. Sed hic nil certi dici posse,  
quolibet animadvertet; Licet enim proxime accedere  
nostros digitos ad Ebræorum, dubium nullum sit; ejus-  
dem tamen prorsus esse magnitudinis, dicere certo non  
possumus. Sicut etiam inter Rom. & Græc. pedes aliqua  
differentia: *Jo. Casp. Eifenschmid* de pond. & mens. p.  
117. Cubitum Ebræum continere 2384. partes pedis Pa-  
risini (qui in 1440. ejusmodi partes distribuitur, quarum  
Rhinlandicus pes continet 1392.) probare satagit 3. ratio-  
nibus: 1.) ex pede Ægyptio, quem imitatos dicit Israe-  
litas, quemque *Hero* fuisse doceat ad Romanum in propor-  
tione 6. ad 5, adeoque ait, *partium pedis Parisini 1589  $\frac{2}{3}$  &*  
*cum cubitus sit in ratione sesqui altera, eum esse earundem*  
*partium 2384.* 2.) ex lavacris Salomonis, ubi batum sup-  
ponit 2022. poll. Paris. & cum 40. bati fuerint in lavacro  
uno, assumit altitudinem aquarum ex usu lavacrorum ta-  
lem, ut pro cubito producat 2384. part. ped. Paris. 3.) e  
sententia Rabbitorum, Arabum &c. qui cubito adtribuunt  
144. grana hordei lata: *expertus sum*, inquit, *ejusmodi*  
*grana 87. pedi Parisino cedere, cubitus ergo erit 2383  $\frac{2}{3}$  part.*  
*ped.*



*ped. Par.* Hoc modo cubitus Ebraeorum esset sesqui pede Paris. major pollice uno, lin. 10. particulis 4. sesquiped. de vero Rhinl.  $2\frac{1}{2}$  fere pollicibus major. Sed, quanta, bone Deus, differentia occurrit, si illud exemplum adsumamus, quod Cel. *Sturmius* adducit p. 15. ubi ex Herodoto profert magnitudinem maximæ pyramidis Memphitica, cujus basis describitur per singula latera 750. pedibus; quam *Thevenotius* in itinerario describit 682. pedd. reg. Gall. Sive enim pro cubito adsumas sesquipedem, sive 2. pedes ut vult *Sturmius*, & pedes Gallicos 682. ducas in 1440. part. 750. autem pedes antiquos h. e. cubitos 501. sive juxta *Sturmium* 376. in 2384. partes, maxima tamen utrinque adparebit differentia. Certi ergo hic nihil expectandum. Simillimum tamen vero erit, si dicas, cubitum Ebraum esse ad Rhinl. pedem ut 2. ad 3. quam proxime.

OBS. IV.

□  
§. I.

Subjungimus Batum Cubito: ne a mensuris statim discedamus. De derivatione nihil certi. vid. Villalp. P. II. Appar. L. III. c. VIII. p. 449. Ebrai statuunt Batum 432. æquare ova: experientibus autem nobis 18. ova mediocria, conficiebant cantharum Jenensem: ergo batus 1. 432. ova conficerent 24. cantharos, ergo 2000 bathi 48000. canth. 3000. vero bati 72000. ejusmodi cantharos efficerent Experti etiam sumus, unum ejusmodi cantharum continere  $176\frac{11}{14}$  digitos cubicos: ergo 3000. bati  $1172\frac{8571}{14}$  digitos cubicos, 2000. vero  $848571\frac{4}{14}$  digg. Cubic. Porro vero, si cubitum adsumamus 7. palmo-



morum, palmum 4. digitorum; mare æneum detracta  
 spissitudine (ut scilicet diameter interior sit 259. digg. ad-  
 eoqve area  $52706\frac{1}{2}$  digg. quadr. altitudo autem 136.  
 digg.) comprehendet, 7168084. digg. Cubic. Si vero 6.  
 palmorum statuatur cubitus (ut sit diameter interior 221.  
 digg. adeoque area cyl. 3837  $5\frac{1}{4}$  digg. quadr. altitudo vero  
 116. digg.) conficietur 4451508. digg. Cub. quorum neu-  
 trum convenit cum batis neqve 2000. neqve 3000. Ad-  
 eoqve adparet, Batum non esse exacte determinatum  
 ab Ebrais.

§. 2. LXX. Interpretes, incerti cui Græcorum men-  
 suræ batum æquiparent, modo reddunt per  $\chi\omicron\sigma\upsilon\varsigma$  *Congi-*  
*um*, ut in quibusdam Codd. 1. Reg. VII. 26. nam in quibus-  
 dam Codd. penitus est omiſſa maris capacitas: modo  
 reddunt per  $\mu\epsilon\tau\rho\epsilon\tau\alpha$  *metreta*, 2. Paral. II, 5. modo per  
 $\kappa\epsilon\tau\acute{\alpha}\rho\iota\omicron\nu\omicron$ . De quo nota, quod illud 48. sextariorum fa-  
 ciant quidam, conf. *Budæus* de Aſſe. Si ergo *Sextarius*  
 ut quidam tradunt, *Ebraeorum* logo est æqualis; conficiet  
 $\kappa\epsilon\tau\acute{\alpha}\rho\iota\omicron\nu\omicron$  288. tantum ova, quæ iusto pauciora.

§. 3. Cum Lyra, Abulensi, Hugone Cardinali, &  
 Dionysio Carthusiano, Jo. Bapt. *Villalpandus* statuit du-  
 plicem batum, minorem & majorem: quorum hic illum  
 proportionem sesqui altera superet. Idque ex ipsa textuum  
 collatione & concordia probare nititur: *nulla enim alia,*  
*ait, verisimili ratione intelligi posse videtur, idem vas 2000.*  
*batis aut 3000. impleri; nisi dicamus, bis milenos e majori-*  
*batis batis, 3000. minoribus ævari. Hoc autem, pergit, di-*  
*gito nobis demonstrare videtur Latina nostra Vulgata inter-*  
*pres: qui majorem mensuram ipsa Hebraica voce batum*



nominabit; minorem vero non sine magno consilio metretam. Testimonia quoque adfert pro majoris bati mensura, Josephi; qui, cum refert batos olei quos Salomo Hiram quoannis mittebat: *Batus*, inquit, *capit sextarius 72.* Autorem vero ipsum *Sextarium Ebraeorum Logo* æquiparare memini, & e Tabulis Ponderum & Proportionum *Apparatu* annexis constat. Ergo statuet cum Ebrais batum 432. ovorum, hoc autem pro mari æneo nimium, nisi Logum dicat 6. ovis minorem. Adfert vero etiam Testimonium pro metretis sive batis minoribus e *Cleopatra* de munditiis, scilicet illud: *ὁ δὲ κατὰ Σούβρις μετρητῆς ἕξω ἰταλικῶν ἐστῆ.* Ubi pro *ἐξ* se ponere *ἐν* ipse faretur. Hoc vero modo etiam in sextariis ipsis eandem statuat proportionem necesse est. Nam quam rationem habent 2000. bati ad 3000; eandem habent 72. sextarii ad 108. Verum e discrepantia locorum Biblicorum sola duplicem statuere batum, non video, quomodo urgeamur: cum utique alia verisimiliori ratione explicari res possit. Nec vero vulgata autoritas nos movet, quæ sequitur LXX. illos autem per *μετρητῆν* voluisse differentiam batorum innuere incertum: Nec Autorum illorum mensura cum mari æneo convenit. Quin imò Josephus inter *μετρητῆς* & *βάδης* sive batos, non distinguit: *ἐδέχετο δὲ, inquit, ἡ θάλασσα βάδης τετρακισίας.* Ubi tamen quare librarii vitium arguat *Villalpandus*; legens *διεκισίας*; aliam causam vix dixeris, quam ut serviat suæ hypothesi. Et *Clericus* ad p. I. notat: *Metreta* Bato nequaquam respondet, neque 3000. metreta faciunt 2000. batos: Batus enim continet 1747. digg. solidos; metreta vero 207.





§. 4. Nec accurata est illa deductio *Villalpar-  
di*, qua batum semicubito cubico æquat. Supponens  
scil. mare aneum 30. cubitorum in perimetro & 10.  
in diametro, assumit pro semidiametro 10. semicubi-  
tos; pro semicircumferentia autem 30. semicubitos,  
& his in illos ductis, dicit aream circuli maximi esse 300.  
semicubitorum; hanc aream tertia parte diametri h. e.  
 $\frac{2}{3}$  semicubiti multiplicat, & sic producit  $\frac{6000}{3}$  sive 2000.  
Semicubitos pro integro hemisphærio (quod supponit, ut  
infra patebit.) Et quia legit, 2000. batos fuisse in mari;  
concludit, cuilibet bato cedere semicubitum. Sed præ-  
terquam quod crassitudinem non detrahat, (nam LXX.  
autoritas hic cum non debuerat movere); illa inventio  
areæ circularis minus est accurata. Si enim methodo  
Archimæda procedamus, ut 14. ad 11. ita quadratum dia-  
metri ad aream circuli: pro hac producentur non 300.  
sed 314. semicubiti. Taceo jam suppositum figuræ he-  
misphærii, de quo infra dicendum.

§. 5. De *bato aridorum & liquidorum*, quem Ebrai  
constituunt, illum hoc dimidia parte majorem, ob accu-  
mulationem; non est, quod multa dicamus. Rem  
enim minus accurate ita se habere, monet *Sturmius* in  
dissert. Et licet non negemus in præsentem, batum etiam  
aridis fuisse adhibitum: id tamen observamus 1.) tunc  
plerumque dictum fuisse *Epba*, (quæ ejusdem magnitudi-  
nis,) conf. Esa. V. 10. 2.) cum in hoc loco de mari aneo  
sermo sit de liquidis, & mensura in utroque loco fiat per  
כב, licet Chaldæus in loco Regg. addat: ברשיבא *in hu-  
midis*; induci tamen non possumus, ut hac distinctione lo-  
cum salvari posse credamus. De quo in sequentibus.

§. 6.



§. 6. Tandem hoc addo, Autores pro varia hypothesi de mari æneo mirum in modum variare de bato. Ita Cel. Bernardus Batum æquat 2210. pollicibus cubicis. (f. 2946. digitis cub.) *Tanctumus* apud Bernardum 3110. poll. cubic. f. 4146. digg. C. *Waltonus* in App. Bibl. 1567. poll. f. 2089. digg. C. vid. Sturm. p. 21. Ipsum vero Virum Cel. 1504. poll. cub. f. 2005. digg. Cubicos assignare bato uni video. Si juxta nostram hypothesin batum velimus definire; prodibunt (si 2000. batos statuamus ut infra fiet) 2389. poll. cub. f. 3584. digg. C. i. e. 360. ova mediocria, f. 20. *Cantbari Jenenses pro bato uno*, quam proxime.

OBS. V.

עגור

§. 1.

L. Sal. *Deylingius*, in Obs. Sacr. obs. XV. p. 67. עגור זיוא  
semper rotundum circulariter denotare, sed etiam  
v.g. Sexangulum statuit. Sed eadem ratione, qua is Sex-  
angulum vocabit rotundum, ego quinqvangulum, &  
quadrangulum. Nullam enim aliam denominationis  
rationem allegare poterit, quam quia circumcirca conclu-  
ditur circumferentia. (illam namque non potest adducere,  
quod circulo proxime accedat, cum latera nimis distincte  
incurrant in oculos.) Sed illud etiam de Quinqvangulo &  
Quadrangulo possum dicere. Sic vero miscerentur qua-  
drata rotundis; quæ diserte ab ipsa scriptura distingvun-  
tur, I. Reg. VII. 31. Accedit, nulliubi angulatam figuram  
עגור dici, neque apud Græcos περὶ γωνίας aut Chal-  
dæos



daos סגול. Potius, quæ inde descendunt, rotunditatem innuunt perfectam, ut מעגל *plastrum* a rotunda rotarum figura, quod Rabbinorum עגול *circulus sive globus*, & מעגלה *Cylindrus* confirmant.

OBSERV. VI.

פקעים

§. I.

**I**onathan hoc loco transfert per צורה כיעין i. e. *formans* *oporum*, Syrus vero interpres reddit *Capitella*: alii per *Spherulas* ut, *Münsterus*, per *nodos* alii cum *Tigurina* & *Strigellii* versione, interpretantur. Facile omnes illi conciliari possunt cum eo, quod alii per *Cucumeres sylvestres*, ut *Mariana* & *Osiander*, *globos cucurbitarum sylvestrium similes* cum *Castalione*; *Colocynthides*, secuti *Junium* & *Tremellium* cum *Aria Montano*, *tubercula instar colocynthidum* ut *Pagninus*, explicant. *Junius* in notis per *fungos* explicat. LXX. interpretetes plane discedunt, reddentes: *ὑποστηγματα*, *fulcra*, *fundamenta*. Unde quidam ad *fulcrum* infra mari applicarunt, de quo inferius plura in dissert. 2. Id saltem hic monemus, posse verti: *quasi fulcra sive sustentacula*. Qua ratione cum nostra hypothese ibidem proferenda egregie satis convenient, adeoque sensum respexerunt, non verba.

§. 2. Discimus autem ex 2 Reg. IV, 39. פקעים sive פקעים esse quoddam *genus fructus sylvestris venenati*. Dicit *Plinius* de cucurbitis sylvestribus Lib. XX, c. 3. H. N. *Cucurbita sylvestris invenitur, σούφρα a Grecis adpellata* = *digitali crassitudine, non nisi Saxosis nascens* = *Colocyn-*



locynthis vocatur alta, sed minor quam sativa. Budaus in Lexico Græco testis est, Eutydemum apud Athen. l. 2. δεσπνοσ. κολοκύνθην vocare στικάν ινδικήν *ficum Indicam*. Si per ficum Indicam eandem intelligat, quam Plinius *fabæ magnitudinem non excedere* ait, lib. XII. c. 15. res dubie redditur, etiamsi *maximam* intelligis *fabam*, de qua idem lib. XVIII. c. 12. Fructum colocyntharum Dioscor. mat. med. l. IV. c. 178. dicit περιφεση ὁμοιον σφαίρα μέση *rotundam, sphaera mediocri similem*, Cler. ad 1. Reg. VI. 18. Colocyntharum illarum figuras, ut alios fructus, ædificiorum subiisse ornamenta, dubitare nos non sinit 1. Reg. VI. 18. Erat ergo incisio s. fusura figurarum oblongarum, quales ova referunt s. cucumeres: Non vero ob 2. Chron. IV. 3. necesse est dicere cum quibusdam, פקעם esse genus sculpturarum florum, foliorum, fructuum & *animantium*. Nam in l. c. non est hujus species sive explicatio; sed additamentum & quasi supplementum. Hoc tamen negandum non est, posse intelligi *ramum s. folia cum appensis fructibus*: uti & in Schemate maris expressimus.

OBSERV. VII.

כוס

§. 1.

NON probabile est, fuisse Ebræorum pocula angulata; sed potius rotunda superiusque repanda: qualia nostra esse consueverunt. Dicuntur & גביעים significatione cum גבעה collis communi: quia labia poculorum, ut colliculi elevata. Exod. XVI. 33. occurrit גביעים משקרים quod a poculis ad lychnuchum sacrum translatis reddunt

D 3

per



per crateres amygdalatos, quod de rotunditate forsan testatur. Plinius enim Lib. XV. c. 22. τῶναγίω (cui amygdali putamen simile esse dicit) putamen solida rotunditatis tribuit.

§. 2. Apud Rabbinos כוסות occursit pro Calice pretioso, quod manifeste est Græcorum Διδραχμών, poculi genus tornatile notans, quod Latini *corenna* a gr. *rogéuein*, *tornare*, dicunt. Conf. Buxt. in Lexic. Talm. in כוסות Col. 32. *Budeus* in Lex Gr. voce Διδραχμών: Quæ vero *tornatur*, rotunda sunt. Luculentum huic exemplum adde Cantic. VII, 2. ubi extat: כוסות כסות quod *tornatilem craterem* reddunt LXX. *Vulgatus* & *Castalio*; unde per *craterem rotundum*, *Münsterus*, *Pagninus*, *Arias Montanus* & *Tigurina* versio; *rotunditatis*, *Piscator* & *Mercerius*; per *rotundissimum* autem *Junius* & *Tremellius* reddunt. Rotunditas enim h. l. non est differentie causa addita; ut distingvatur a poculis angulatis: sed est tertium comparationis crateris cum umbilico.

§. 3. Ebraum כוס Chald. Paraphrastes Esa. LI, 17. transfert: כוסות *phiala poculi*, idem fit v. 22. juxta allegationem Buxt. in Lex. Talm. col. 172; phialarum autem figuram nemo ignorat, scil. rotundam, superiusque repandam. Sic Talmudici Græcorum *πινυγίω* sua dominantibus civitate, ordinarie conjungunt cum כוסות *phiala*, uti ejus exemplum adfert Buxt. in Lex. Talm. ex Beresch. Rabba: כוסות כוסות של יין לשתות adduxerunt *phialam poculi vini ad bibendum*.

§. 4. Ex qva Radice Esa. LXV. ii. Paraph. Chald. dicit: כוסות כוסות ex eadem dicit Cant. VII, 3. כוסות כוסות sicut orbis (circulus) Luna & I. Reg. VII, 41. וזכור



וְאוֹנֵי קְרוֹנֹתָהוּ & orbes capitellorum suorum. An Conjugata dici possint illa Eccles. VII, 14. ית גביוֹתֵי ית gibbosum & Gen. XLIV. 2. אוֹנֵי אוֹנֵי רֶכְסֵפָא. 2. scybum meum, scybum argenteum, conjici potest, ob gibbositatem labiorum scyphi.

OBSERV. VIII.

ששן

§. I.

AD flores in significatione propria pertinere ששן, discimus ex Hof. XIV. 6. nec non ex nostro loco I. Reg. VII. 26. nam פִּירוֹת proprie est florum repandorum, adde Cant. VI. 2. Ad præstantiores vero flores referri & amœnos, docet liber Cantic. c. II. v. i. z. III, v. 16. dubium vero est, quod nam florum genus constituat. In duas vero præcipue abeunt sententias interpretes; alias Rosam, lilium transferentibus aliis.

§. 2. Rosam reddunt Chald. Paraphr. ad Cant. II, I. 2. &c. Aben Esra, Kimchi, Mercerus, ad Hof. XIV, 6. Osiander, Münsterus, Castalio & Strigelius ad I. Reg. VII. 9. & alii, confer. Polus in Syn. ad II. ce. His forte moti argumentis: 1.) quia Cant. II. 2. dicitur כְּשׁוֹשַׁנֵּי בֵּין הַדּוֹרִים sicut שושנה inter spinas: nam non lilia, sed rose crescunt inter spinas. 2.) quia c. V. 13. dicitur שפתותי שושנים Labia ejus (rubens ut) rose: nam non ab albedine liliorum, sed rosarum rubedine commendantur labia.

§. 3. His vero non concedentes, ad liliorum significationem, (cum Aria Montano, Pagnino, Tirino, Syro paraphr,



7 apl. r. Junio & Tremellio aliisque ad Cant. II. I.) inclinamus, ob has precipue rationes: 1.) quia, teste *Budæo* in Lex Gr. *Σούρον* (quod manifeste ex *שׁוֹר* apud *Phrygas* (*Phœnices*, ait *Mercerus* ad Cant. II. ubi liliū defendit; *Persas*, *Reyberus* in Lexico Latino) notabat liliū, ex quo etiam oleum confectum *χρίσμα σούρων* adpellatum fuisse, quod Latini liliū vocant, idem ex *Dioscoride* profert. Et *Athenæus* autor est, *Susa* *Persarum* regia a florum illorum amœnitate (s. a copia liliorum, ut *Reyberus* l. c.) cepisse denominationem, ut *Rhodos*, ait *Mercerus* l. c. a *Rosa*, *Florentia* a *Flora*. *Susinum unguentum*, ait *Plinius* H. N. l. XIII, 1. tenuissimum est, constat ex Liliis, *balano* & c. 2.) quia Cant. II, 1. occurrit *שׁוֹר עֲמֻקִּי* Liliū *Convallium*. *שׁוֹר* esse aliquod genus, species sub se comprehendens non incongrue dicitur. Quemadmodum autem variæ sunt liliorum species (conf. *Plin.* l. XXI, 5. & II. ita quis non absurde dicat, h. l. intelligi liliū convallium, quod alias *Cacalia* vocari solet, & insigni odore præditum est: *Rosam* autem convallium nunquam audivi. Hoc argumentum etiam *Tarnovii* esse ad *Hof.* XIV, 6. novi. 3.) Etiam ex nostro loco possumus desumere argumentum. Dicitur maris labium factum sicut labium poculi & floris lili: Poculorum figuram superius extrorsum recurvam novimus: ejusdem est liliū; non rosa, quæ potius introrsum recurvatur. Addunt alii etiam argum. ab Etymologia desumptum, derivantes a *שׁוֹר* sex & senarium foliorum numerum indigitando, aut sexangularem figuram (qua ratione etiam Instrumentum Musicum *sex chordarum*, dictum volunt, *Pl.* 45, l. 69, l. 69, l. 80, l. utישיש *trichordium*, *1. Sam.* 18, 6.) quorum nullum competit rosis:



fis: licet alia  $\Psi\Psi$  *byssus*, derivent: convenientius tamen  
*liliis*, ut ajunt; ob albedinem & mollitiem, quæ pollet bys-  
 sus; quam *rosarum* rubedini. Hoc vero argumentum  
 in universum haud ita multum habere ponderis, quilibet  
 videt. Nam ipse *Buxtorfius* dubius in *Lexico Ebr.* deducit  
 quidem a  $\Psi\Psi$ ; in *Lex. v. Talm. Rabb.* & in *Concordantiis*  
 radicem constituit  $\Psi\Psi$ . Deinde, quod derivationem a  
 $\Psi\Psi$  *byssus* adinet, convenit quidem liliis albedo  
 & mollities byssi; sed eadem & albis rosis competunt.  
 Nam nec lilia omnia sunt alba, *purpureique coloris speciem*,  
*item lilium rubens, cynorbodon dictum* memorat *Plinius*  
*H.N. l. 21. c. 5.*

§. 4. Nostræ sententiæ non obstat, quod objici posse  
*Mercerus* ad *Cant. II. 16.* ait, scilicet  $\Psi\Psi$  *non esse lilia*  
*sed rosas, aut alios flores, quia lilia non sunt opportunum*  
*gregibus pabulum.* Nam ipse responderet *Mercerus*, non di-  
 ci hic pecus pasci liliis; sed inter lilia, h. e. in pascuis, tum  
 uberrimis tum candore liliorum intextis & ornatis. Si  
 vero etiam tum, cum vertimus inter lilia, cui quam du-  
 bium videatur, an agri liliis ita fuerint referti? responde-  
 mus cum *Bocharto* in *Hierozoico* p. 923. non novum videri  
 debet, quod vel *Cant. IV. 5.* *Hin nuli, vel Cant. II. 16. &*  
*VI. 2.* greges pascuntur inter lilia: cum in *Judea & Syria*  
*lilia non colantur in hortis, ut apud nos; sed in agris pas-*  
*sim occurrunt, conf. Matth. VI. 28.* Hinc *Calipburnius*  
*in Litigio:*

en aspicias illum,  
 Candida qui medius cubat inter lilia cerbum.

§. 5. Ad duo autem argumenta pro rosis responde-  
 mus,



mus, quod primum adinet Cant. II. 2. illa comparatio manifesta debet fieri ex versu subsequente, ubi dicitur כַּתְמוֹת הָעֵץ *ut malus in arboribus sylvestribus*; non eodem crescit nec plantatur malus inter arbores sylvestres: ergo non vertendum h. l. per *in* live *inter*, sed per *ratione*, *f. in respectu*; & sic antecedentium quoque sensus erit hic: *Ut vel qualia sunt lilia, ratione spinarum.* Res clarior evadet, si attendamus sensum hujus loci spiritualem. Comparatur Ecclesia cum כְּנוֹת: quam vocem si h. l. recte velimus exprimere, dicendum erit, illas *filias esse varias in hac terra Ecclesias.* Vera ergo Ecclesia ratione illarum filiarum, i. e. Ecclesiarum falsarum, & hæreticarum est *ut lilium in respectu ad spinas.* Quemadmodum, ut hoc potest de *diis falsis & scilicetis*: nisi malueris de *singulis hominibus peccatoribus* intelligere, quorum peccatis Christus non est obnoxius. Neque hoc modo necessum est, allegare *Lilium inter spinas*, genus liliorum, quod alias *Capri folium* adpellant, vel aliud, quod *perichymenon* vocant, quod *crescit inter spinas & sepes*, (conf. *Plin. Lib. 27. c. 12.*) quod facere *Amsvortium*, docet Polus in Synopsi ad Cant. II, 2.

§. 6. Ad secundum vero quod adinet, non commendantur ibi labia a rubedine sua: sed tertium comparationis est in *destillatione amœna*: juxta amœnam odoris destillationem liliorum labia Christi destillant myrrhum, id est, verba efficacissima & penetrantia. Ultra hoc tertium non extendendum est simile. Ut adeo non opus sit allegare cum *Sanctio* ex *Plin. L. XXI. II. Lilia, quorum genus est purpureum*: nec necesse est, confugere hic, ad ali-



aliquam comparationem ab impossibili desumptam: quasi  
 sensus sit, quemadmodum non occurrunt in natura lilia,  
 myrrbum destillantia; ita nihil esse in rerum natura, quod  
 Christum plene exprimat, ut Durbanus ait. Nam נטשות  
 non ad שושנים debet referri, sed ad שפתות.

OBS. IX.

נחשת

§. I.

PLacet ulterius insiliter observationibus criticis, & de  
 vocis נחשת significatione quaedam addere. *Metallum*  
*durius* notare observamus ex Levit. XXVI. 19. Deut.  
 XXVIII, 23. Jerem. I, 18, & praesertim Jesa. XLVIII. 4. &c.  
 Unde communiter reddunt vel per *as*, vel per *chalybem*.  
 Per *chalybem* in iis praesertim locis, ubi pro *compedibus ex*  
*נחשת confectis* usurpatur, conf. Jud. XVI. 21. ad quem  
 locum Bochartus in Phaleg. III, 12. *Vox נחשת, inquit, &*  
*as significat, ut alibi, & chalybem, ut hoc loco & Lament.*  
*III. 7. unde est, quod נחשת chalybeum interpretantur E-*  
*brei Levit. XXVI. 19. Job. VI. 12. Esa. XLVIII. 4. Ad*  
*Jud. XVI. 21. Vatablus & Jonathan reddunt Ferrum: Ad*  
*I. Sam. XVII. v. 5. autem per chalybem vertunt Jonathan,*  
*Syrus paraphrastes, Tremellius, Munsterus, Pagninus.*

§. 2. Verum non equidem certum est, an catenis  
 chalybeis, an vero aeneis sint usi illo tempore, saltem nil  
 impedit, quod minus & compedes aereos vertas. Dum  
 praesertim, notante Buxtorfo in Lexico Ebr. *tum major*  
*usus & copia aris fuerit.* Alias malim ferreos dicere,  
 quam *chalybeos.* Proprie saltem *as* denotare sequentia

E 2

viden-



videntur svadere: 1.) quia as aptius est fundendo & obdu-  
cendo, quam chalybs, conf. Exod. XXVII. 2. 6. &  
XXXVIII. 2. 6. 1. Reg. VII. 45. 46. 2.) quia tale metal-  
lum est intelligendum, quod post aurum & argen-  
tum est præstantissimum: unde etiam templi instru-  
mentis est adhibitum. conf. 1. Paral. XXII. 16. Jos.  
XXII, 8. Ezech. XXII, 17. illud vero non est chalybs; sed  
æs. Unde Plinius Lib. XXXIV, c. 1. *proxima dicantur  
æris metalla, cui & in usu proximum est pretium* (egerat in  
Lib. præced. de auro præsertim & argento) *imo vero etiam  
ante argentum & pene ante aurum, Corintheum.* Et ma-  
gni factum esse discimus ex Homeri Iliad. x, 50.

Χαλκὸς τε, χρυσὸς δ' ἀπολυσόμεθα i. e. filios Lycaonem  
& Polydorum redimemus ære & argento. 3.) quia origo  
convenientior æri; quam chalybi, quæ designatur Job.  
XXVIII. 2. ubi sive veritas cum Tremellio, *ex lapide fundi-  
tur as, sive potius cum Seb. Schmidio: (& terra) lapidem  
fundit æris: sensus erit, as illud ex lapidibus exprimi per  
liqvationem. Ille vero est lapis, quem Plinius vocat ero-  
sum; & ipso referente, alii Cadmiam, cujus celebritas in  
Asia & quondam in Campania, nunc in Bergomatium agro,  
extrema parte Italia, feruntque nuper in Germania etiam  
provincia repertum, l. c. Meminit idem cap. 2. lib. XXXIV,  
alium lapidem, chalcitem vocant in Cypro, ubi prima fuit  
æris inventio; ex quo as parari tradit. 4.) sub ferro com-  
muniter etiam chalybs denotatur, præsertim ideo, quia  
ferrum sæpius cufum, ignique duratum evadit in chaly-  
bem. Unde mallet dicere per ברזל intelligi chaly-  
bem, quam per נחושת. Unde etiam Jerem. XV. 12. per  
ברזל מצפון Grotius, Piscator & Junius cum Tremellio in-  
tel-*



telligunt *chalybem*, quasi circumscriptionem *Chalybum populi*, conf. *Polus* ad l. c. & *Glassius Philol. Sacra* L. V. Tr. I. c. VI. p. 1731. כרוזל autem a כרוזת non semel distinguitur: conf. Num. XXXI. 22. Jos. VI. 24. Jerem. XV. 12. 2. Chron. XXIV. 12. &c. 5.) Color τῆς כרוזת Efr. VIII. 27. voce מצהב *flavus, fulvus*, adsignatus, ari convenientior quam chalybi. Nam tale metallum ibi intelligendum, quod non solum splendore (ut alii reddunt) sed & colore auro est proximum, volunt partim significatio vocis מצהב, partim verba: חמורות כזהב *expetibilia ut aurum*. Si enim מצהב ad solum splendorem referas, compararetur fulgor chalybis facilius cum argento, quam cum auro. Proprie ergo כרוזת denotare *as* nulli dubitamus: rigoroso tamen non refragabimur, improprie ad alia transferrī metalla: quemadmodum etiam cum Græcorum χαλκῷ factum videmus, *Homero Iliad. E. v. 192.* usurpante pro ferro:

τῶ δ' ἀπὸ μὲν γλῶσσαν τευμνὴν τάμε χαλκός  
ἀτρεῖης.

*Lingvæ extremum rescidit ferrum durum.*

S. 3. Sed porro dubium est, an per *as* intelligi debeat commune illud? an vero illud, quod *Cyprium* vocant s. *Cuprum*, conf. *Buxi* in Lex. Ebr. in כחב. Plerique intelligunt *Cyprium* purissimum, conf. *Lundius* in *Jüdisch. Heiligthum*. L. I. c. 5. Verosimillimum est, templi vasis adhibitum fuisse *as* optimum, purissimum, polituræque aptissimum. Ita enim ipsa scriptura S. distinguit I. Reg. VII. 45. ubi Chaldaeus habet: כחב טב. Huic vero polituræ aptissimum est *as Cyprium*. Est etiam optimum



auroque proximum, Alchymicis inde pretiosum: reliquis vero instrumentis, e.g. catenis, arcubus, &c. æs commune fuisse adhibitum.

OBSERV. X.

VERSIO.

VERSIO locorum Ebraeorum, his dictis observatis, prope erit talis:

I. Reg. VII, 23. -- 2. Paral. IV, 2 -- 5.

Confecit etiam mare fustum: 10. (partes) juxta cubitum erant a labio ejus uno ad alterum, rotundum circulariter: quinque autem (partes) juxta cubitum, erat altitudo ejus: & filum mensorium triginta (partium) juxta cubitum cingebat ipsum.

v. 24. v. 3.

{ Et Colocynthides infra labium ejus }  
 { Et imaguncule bovine inferius } circum circa  
 cingebant illud, & quidem decem vicibus in cubito circumdabant mare: duo autem ordines { colocynthidum }  
 erant fusi cum fusione ejus. { bovine (figure) }

v. 25. v. 4.

Stabat super duodecim bobus, tribus respicientibus versus aquilonem; tribus vero respicientibus versus occidentem; & tribus respicientibus versus meridiem; tribus tandem respicientibus orientem versus: marique super illos superius (collocato:) omnium vero posteriora introrsum (vertebantur.)

v. 26.



Densitas autem ejus erat palmi, & labium ejus juxta  
opus labii calcis, (aut) florentis lilii :

{ Et duo millia batorum

{ Et comprehendens (si comprehendas) batos, tria millia }  
capiebat.

Quæ in aliorum versionibus possunt examinari, illa  
partim in observationibus antecedentibus jam sunt indi-  
cata, partim tractationi ipsi reservanda.

## CAPUT II.

DE

### MARIS ÆNEI ARTIFICE,

MATERIA, ITEM RATIONE ET LOCO FUSIO-  
NIS & MODO TRANSPORTATIONIS.

#### OBSERV. XI.

DE

#### ARTIFICE.

§. I.

**R**efert Plinius Lib. VII. c. 56. *Auri metalla, & con-  
staturam Cadmum Phœnicem ad Pangeum montem pri-  
mum invenisse: addit Polydorus Vergilius de rerum invent.  
L. II. c. 19. p. m. 183. Quoniam ibi, teste Herodoto, lib. 7.  
aurum & argentum maxime abundat. E sacris autem  
constat paginis, quod Tsubalkainus fuerit primus* למש כל  
חורש נחשת וברזל.  
*Acuens omnem fabrum aris & ferris.*

Ex



Ex quo constat, 1.) quod ante ipsum jam fuerit usus metallorum, e. g. ferri in agricultura. 2.) quod ipse *Thubalkainus* amplius excoluerit artem metallicam; quin & polituram addiderit; Cujus sententiæ videas *Heideggerum* in *Hist. Patriarcharum*, Exercit. VI. §. 18. Unde conjectura illorum, qui gentes e *Thubalkaino* finxisse *Vulcanum* arbitrantur; non est nulla, conf. *Dikinson* in *Phyf. Mos. c. XX. §. VI. p. 482. 483.* ubi etiam e *Bocharto* refert, *Græcorum ἱ Φαιστος nihil aliud sonare, quam מַטְוֵן דָב i. e. patrem s. inventorem ignis: inde etiam esse quod uxorem Vulcani faciunt Eenerem pulcherrimam: id enim significare מַטְוֵן Gen. IV. 22. nomen sororis Thubalkaini.* Dicit porro, hoc gentes addidisse a suo *Homero*: qui peregrinando salutaverit *Egyptum*, ubi illa hausserit. Inde factum, quod gentes illum *Vulcanum* non solum pro inventore, sed & Deo rerum metallicarum habere coeperunt. Ex illo itaque loco *Geneseos* patet, artem metallicam esse antiquissimam, & tempore *Thubalkaini* jam satis ex cultam. Dubium vero nullum est, artem non modo ita conservatam, sed & majori a posteris perfectioni redditam: neque diluvio obrutam, sed post illud longius exercitam; ædificiis, splendidis præsertim, ut turri *Babylonica*, nec non bellis & venationibus instrumenta & arma metallica exigentibus. Inter *Ebræos* præcipue conservatam illam artem, splendida aenea & aurea *Tabernaculi* opera sunt testium loco. Ab his sive vicinos populos didicisse, sive jam cognitam ex coluisse dicamus, parum intererit: illud certum, inter *Tyrios*, qui proximi erant *Ebræis*, fuisse egregios ejusmodi artifices. Testatur de hoc 1. *Reg. VI. & 2. Paral. II, 13:* ubi memoratur *Cbiram* sive *Cbu-*



*Cburam* quidam artifex, quo Salomo in ædificando templo usus est. Non quasi Ebraei ejus rei profus ignari, nam hoc dicere dissuadet 2. Paral. II, 13. Quin imo probabile est, quod *Reyberus* in *Marh. Mos.* p. 706. §. 6. ait: *Hunc Dani tam vera architectura divine fundamenta a sapientibus Israeliticis, ad quos provocat Rex Cburam, ambibisse. Et ad Phœnices transtulisse: a quibus deinde ad Græcos et Romanos, tandemque ad Germanos aliosque populos septentrionales dimanarunt.* Cum enim confinis sit Syria Phœnicia; illam pariter suis gavifam artificibus, non est dubitandum. Celebratur quidam Phœnix *Cadmus*, non solum litterarum inventor, sed & ut e *Plinio* supra, metallorum, Quemadmodum autem prius de litteris ita intelligendum est, quod *litteras primus Græcos docuerit*, ut ait, *Gundlingius* *Hist. Philos. Mor.* c. VIII. §. 1. not. Z. p. 100. ita posterius de metallis aliter capere non possumus. Vixisse is dicitur tempore Iudicum, sororemque *Europam* raptam a *Cretensibus* dum quæsierit, pervenisse in Græciam: ibique ad montem *Pangæum* *Orbelium*, qui inter juga *Æmæ* *Thraciæ* montis eminent, multisque opulentus est metallis; metallorum usum invenisse, hoc est excoluisse. Nam artem ante qualitercunque cognitam; ferra & arma *Atheniensium* sub *Eumolpo* *Thraciæ* rege contra *Eleuthinos* mota, dubitare non sinunt. Ita ergo post *Ebraeos*, *Phœnicibus* & *Syris* primaria hujus artis manet laus. Ex hac autem gente erat *Cburam* a Rege *Tyrio* ejusdem nominis ad *Salomonem* missus, cum aliis operariis. Fundamento vero, ut hoc obiter addam, caret; quod *Eupolemus* apud *Euseb.* de præparat. *Evang.* c. 4. ait, *Salomonem ad Tyri Regem, Regemque Ægypti Vaporem dedisse lit.*



veras, & fabros atqve artifices ad edificandum templum postulasse: Mississe vero Egypti Regem operariorum & fratrum 80000. totidemqve Regem Tyri: Nam de Legatione ad Egypti regem, nihil in scriptura extat. Litterarum vero ad Chiramum regem missarum mentionem facit *Josephus* lib. 8. Antiqv. c. 2. conf. *Barrad.* in *Histor. Concord.* Evang. T. II. L. III. c. X. p. 167. de litteris illis etiam videri potest *Villalpandus*, T. II. Explan. P. II. Lib. V. disp. II. c. 25. p. 460. & *Grosius* de Verit. Relig. Christ. lib. III.

S. 2. Sed de Artifice illo *Chiramo* duæ difficultates in Scriptura S. occurrunt: 1.) quod I. Reg. VII. 14. dicitur filius viduæ e tribu *Naphthalim*; cum tamen 2. Paral. II. 13. mater ejus dicatur e *siliabus Dan*. Pater autem utrinque dicitur *Tyrius*. 2.) Quid significet וִירָם אֲבִי 2. Paral. II. 12. it. וִירָם אֲבִי IV. 16. Quod ad prius addinet, quidam ita solvunt, ut dicant, Patrem fuisse e tribu *Naphthalim* non pertinere ad viduam, sed ad filium: Patrem vero *Tyrium* dici ab habitatione. Sed I. Reg. VII. 14. nimis manifestum esse videtur, tribum *Naphthali* pertinere ad matrem: licet etiam ad בן referas, cum præsertim patris distincta fiat mentio in verbis subjunctis. Et quo sensu solus pater dicatur *Tyrius* non item & mater? nisi hoc, quod natione fuerit *tyrius*, mater v. natione e tribu *Dan*, vel ut alibi, *Naphthali*? *Villalpandus* l. c. c. 27. p. 462. ita solvit: sciendum, quod de tribu *Naphthalim* pater ejus fuerit, quo mortuo uxor ejus, quæ hic vidua dicitur, eundem *Hiram* in *Tyrum* misisse, discendi causa dicatur; & a quo doctus in *Tyro* fuit, pater ejus *Tyrius* vocabatur. Sed de tribu *Naphthali* prior responsio repetenda: quo posito, qua-



quare genuina mater referatur, non item & genuinus pater? Tutius dici posset, illam 1. Reg. VII, 14. esse *Novercam*; patremque jam mortuum duas successive duxisse uxores: primam e filiabus Dan, ex qua natus Chiram, quæ ante virum mortua: alteram e tribu Naphthali, quæ viro erat superstes. Unde hæc vocatur אִלְטָנָה, altera autem, quia ab hac diversa, & jam mortua non item. בֶּן vero etiam privignum dici, quare non admittamus? Posteriorem difficultatem ita solvunt, ut אָבִי & אִבִּי dicant esse nomina propria Chirami artificis *Piscator & Osiander*, aliique. Sed suffixa nimium manifesta e diversitate terminationis ad parent. Unde & Chald. pro אִבִּי habet אִבְרִי Sed LXX. plane recedunt, reddentes: ἀπὸ ἀνὴρ κληρῆ, quia notante Clerico ad l. c. pro אִבִּי legerunt inverte. וַיִּבְרָא Villalpandus l. c. ita; *Quod dicitur: Patrem meum, patrem dignitatis gratia vocat.* Sed hoc tropicum nimis: & ille denominandi mos a Buxt. in vindic. p. 390. e Gen. IV. 20. 2. &c. allegatus diversus est ab hoc. Nam qui aliquid invenit dicitur אֲבִי הַמָּצֵא h. c. *Autor illius inventi*, sed hic diceretur *Regis*; nec vero hoc ad exemplum Gen. 45. 8. sive 2. Reg. XIII, 14, dici potest. Nam illic אֲבִי *nutritorem s. sustentatorem* notat, hic 2. Reg. 13, 14. *doctorem & patrem spiritualem.* Coacte vero hoc ad præsentem applicares locum. Audacter & contra Scripturam S. integritatem Clericus hic aliquid pro lubitu inserit, ob repetitum אֲשֶׁר שָׁלַח אֹתוֹ מֶלֶךְ omissum putans; scil. verba: אֲשֶׁר שָׁלַח אֹתוֹ מֶלֶךְ עִבְרָא עִבְרָא vertitque: *Fecit Churam (quem misit Rex Tyri, servum Churam) patris sui.* Sed hæc minus dextre, minusque ingenue fiunt. Alii ita: אֲשֶׁר שָׁלַח אֹתוֹ מֶלֶךְ quatuor *personarum esse cognomen*, 1.) *Patris Regis*, 2.) *Regis ipsius*, qui apud Eusebium



febium in præparat. Ev. Suro audit. 3.) *Patris artificis, 4.) Artificis ipsius, qui Josepho Adoramus: inqve 2. Paral. II, 12. ajunt, dici: qui erat Cburam Patris mei, (scil. Regis) c. IV. 16. autem sensum esse: fecit cum patre vel sicut pater ejus conf. Glass. Philol. S. L. IV. Tr. III. p. 1307. Possumus in hoc negotio 3. tantum assumere ejusdem nominis. Regem, Patrem artificis, & ipsum artificem: ita ut 2. Paral. II, 12. Churam sit ipse artifex. Hoc sensu: nunc mitto virum, Cburamum patris mei. Quo pacto etiam illis satisficit, qui ideo nomen proprium *כירא* esse volunt: quod alias artificis nullum hic extaret nomen, qui tamen specialiter describatur, ita ut hoc absurdum videretur Piscatori. Sed quatuor tamen fuisse non negamus, cum Regis Pater manifeste dicatur Chiram 2. Sam. V. II. Nam unum eundemque esse, dici non potest; quia, allegante Clerico ad l. c. *Josephus Antiqu. Jud. Lib. 8. c. 2. & contra Apionem restatur, templum Salomonis conditum fuisse anno 11. vel 12. Chirami, Salomonis 4. - - Sed Chiramus ille (2. Sam. V. 11.) jam regnabat cum David Jerosolymam cepit, quod contingit 33. annis antequam Salomo regnaret. & c. c. IV. v. 16. autem malo sub intelligere ד quam עמ. Nam Pater jam erat mortuus, quia ejus uxor vocatur *אלמנה* vidua. 1. Reg. VII, 14. In universum autem huic postremo favet illud 1. Reg. VII. 14. ubi *חורש נחושת דו* ad patrem pertinere, docet accentus (") Sarka in צורי, subdistingtivus (") Segolthæ in נחושת. De generatione matris ejus e tribu Dan, conf. *Villalpandus T. II. Explan. P. II. L. V. c. 27. p. 462.***



⚔ (47) ⚔  
OBSERV. XII.

MATERIA MARIS.

§. 1.

PRO varia vocis מרושת translatione variant Autores in determinatione materiae maris aëci. *Chalybem* malunt *Junius* & *Tremellius* referente *Cel. Sturmius* in *Dist. p. 14.* sed iis partim a viro *Cel.* est responsum l. c. quod scilicet 1.) *Chalibi cum aqua frigore & aere libero non optime conde- niat*; 2.) *Quod tantum non natura vires excedere videatur, insignem molem Labri Mosaiici, ne dum plane stupendam maris Salomonæ e chalybe constare, cujus vix minuta frustra artifices nostri liquefaciant*: partim a nobis in *obl. IX.*

§. 2. *Cl. Sam. Reyherus* in *Math. Mos. p. 707.* ait: *probabile est, fuisse talem metalli speciem, quam hodie æs Cyprum vel Cuprum vocamus; aut etiam fuisse mixtum ex variis metallis simplicibus, ad similitudinem æris Corinthiaci: ubi Græcos a Phœnicibus, hos a Judæis temperaturam illam vel tincturam metallorum didicisse conjectat: modumque duplicem æs tingendi subnectit, tandem v. §. 10. ait: Minus probabile est æs Campanum fuisse - - quoniam stanni sive plumbi albi tum temporis forsitan rarius usus non fuit, quantum hodie.*

§. 3. *Cel. Dn. Sturmius* p. 13. materiam mari communem fuisse ait, non solum cum instrumentis I. *Reg. VII. 45. 2. Reg. XXV. 13.* recensitis, sed & cum *labro Tabernaculi*, quam dici מרושת ipsam vero locum scilicet *Exod. XXXVIII. 8.* sub contentiosa philogorum serra adhuc suspirare ait. Sed si locum illum ita reddamus, *Fecit labrum æneum - - ex speculis convenientium multo-*



*rum, quæ conveniebant ad ostium Tabernaculi; non video quid durum videatur, consentientibus Glossio in Philol. S. L. IV. Tr. I. obf. V. p. 1170. Pfeiffero in dub. Vex. Cent. II. Loc. V. aliisque. R. AbenEfra ad illum locum verba vide apud Glassium l. c. quibus explicationis causa adjungesequentia Abrabbanensis ad illum locum: על*

דרך הפשט שהיה מנהג הנשים במצרים להתקשט במראות נחושת או זכוכית לתקן הפארים על ראשיהן והנה היה נחשת המראות הזהב קלל ממורט ויפה מאד והנשים הקרישו ונרכו המראות החן והכיאות אלתחאהל משה הנקרא אהל מועד להיותן מנחשת מזקק וקלל ויפה מאד ומשה כשראה יופי הנחשת ההוא צוה לעשות ממנו הכיור וכנו כי להיותו נחשת מווקק יהיה דומה לכסף בוזהרו וזה הוא אמרו ויעש את הכיור נחשת וכנו נחשת במראות הצובאות לה ממראות הצובאות כי בית במראות משמשת במקום סם והענין שעשת הכיור ואת כנו מאותם המראות של הנשים הצובאות וכאשר הכתוב למח קראם צובאות כאמרו אשר צבאו פתח אהל מועד לה שמתקבצו כולנה חיל וצבאו גדול פתח אהל מועד שלמשה:

i. e. *Rectius & simplicius dicitur, quod mulieribus Aegyptiis fuerit mos, ornare se in speculis vel aneis vel vitreis ad ornate componendas mitras super sua capita. Observa autem fuisse et illud speculorum politum, ledigatum & admodum pulcrum: Mulieres autem consecraverunt & sponte obtulerunt illa specula, adtuleruntque ad tentorium Moysi, sive conventus; quia fuerunt illa ex ere purissimo ledigato & pulcro admodum: Moses ergo observans illam eris elegantiam, labrum ejusque scapum inde confici jussit. Quia, cum erat es purissimum, aqvabat splendore suo ipsum argentum. Hoc itaque est, quod dicit, fecit la-*



labrum aeneum ejusque scapum aeneum כמראות הצוכאות  
*id est, ממראות, e speculis convenientium. Nam ב vocis כמראות servit loco ם : adeoque sensus ejus est, quod fecerit labrum & scapum ejus EX illis speculis mulierum הצוכאות : Explicat autem scriptura, quare eas vocet צוכאות dum dicit : אשר צבאו i. e. quod congregata fuerint omnes ille, multitudine & copia quasi magna, coram tabernaculo Conventus Mosaico, ut adducerent spontaneas suas oblationes. Ejusmodi specula antiquitatis testimonio non carent. Etsi enim aliquis dubium reddere posset, quod de Archimedis speculo caustico refertur, quo ex are confecto hostium triremes accendisse dicitur : vel quod de Proclo legimus apud Jo. Zonaram T. III. Hist. eum specula ex are fabricasse, ignem projicientia, quo hostium naves combusserit conf. Paschius Inv. Nov. Ant. Cap. VII. S. 53. p. 730. 731. Illud tamen, quod Plinius lib. 33. c. 9. refert, non video, cur uti dubium vocandum. Ita autem ille, non tantum ex argento optimo laminas duci & specula fieri, ait; sed & optima, inquit, apud majores, fiebant Brundusina, stanno & are mixtis, &c. Hujusmodi specula contulerunt uxores piae conficiendo labro & hujus materiae etiam fuisse mare aeneum cum reliquis, conjicit Cel. Sturmius; Ex l. c. patet, eum inclinare ad sententiam illorum, qui dicunt, instrumenta illa fuisse instar speculorum ministrantibus in tabernaculo & templo, in quibus se perpetuo conspiciant. Sed hoc modo dicendum esset, צוכאות illas ministrasse in tabernaculo; mulieres autem ministrasse ordinarie, nullibi extat, conf. Pfeiff. dub. Vex. l. c. p. 253. p. 107. vero Cel. Dn. Sturmius accuratius expressurus maris aenei materiam; Si quando, ait, vas aene-*



um conficere juberet, quod Salomon enim illud quam proxime referret; cum 16. uncis cupri, 12. stanni, 4. argenti liquatione in unam massam redigerem; additisque Arsenici Crystallini uncia una; Antimonii argenti & tartari Calcinati pariter unica dimidia, massam equaliter mixtam inter intensissimos furni estus conficerem, &c.

Quod supra Obs. IX. in fine dictum, hic repeti potest: Hoc exprimit scriptura, quod maris aenei materia fuerit כְּחֶשֶׁת מְרוֹרֵט 1. Reg. VII. 44. & מְרוֹק 2. Paral. IV. 15. quorum prius occurrit de acuendis & tergendis gladiis, ut in praelio fulgeant, Ezech. XXI, 14. 16. 33. XXIX. 18. posterius autem de expoliendis spiculis Jerem. XLVI. 4. Illam autem polituram cuprum cum argento mixtum admittit facillime.

§. 4. Audiatur denique de hac maris aenei materia Villalpandus qui T. II. P. II. Lib. IV. p. 404. Adparatus, ex Josepho ita disserit: Si Josepho habenda est fides; hujus metalli pretium facile poterit esse perspectum. Hic enim retulit his verbis historiam: Hebraeorum Rex precipuas Adrazari urbes adgressus est Betteam, (Betach, 2. Sam. VIII. 8. Tibbchatb 1. Paral. XVIII. 8. dicitur) Machonem (Chun 1. Paral. I. c. Beroshai in lib. Sam. I. c.) easque vi expugnatas diripuit. In his magna vis auri atque argenti reperta est. Ex quo postea Salomo fecit magnum illud vas, quare adpellatum, & pulcherrima pollubra, cum templum adornaret.

Addit Villalpandus quod in textu Arabico Collegii Maronitarum, quod Rome est, legatur h. l. as Grecum, vel ut alii exponant, as Creticum: & pressius in Syro ejusdem Collegii textu: **نيسا حنينيا** Aes Corinthium. In



In paraphrasi autem Chaldaea extare *as bonum*: quod eodem recidat. Cui accedat Vulgatæ Autoritas: quæ *an-rihbalcum* legat, pro ære. Hac ille.

Dici hoc loco posset *de pondere maris*: sed hæc refervabimus, donec omnes maris partes innotuerint; ut de pondere in universum possimus conjicere. (Apodictica enim certitudo hic exultat.)

OBSERV. XIII.

RATIO & MODUS FUSIONIS.

§. I.

DE hoc nos informant verba: *יצקם כמעכה הארמה* i. Reg. VII. 46. sive ut 2. Paral. IV. 17. *כעבי* hoc est in densitate terre, i. e. in terra argillasea, quæ fundendis metallis aptissima. Ita *Sanctius* ad i. Reg. VII. 46. *ingentia*, inquit, *vasa*, aut *moles*, quales sunt tormenta muralia, ærea columna, & qualia hæc Salomonis, nisi in defossa terra fundi non possunt ne vis eris colligæ facti formas disrumperet.

An aliter intelligenda sint verba *Reyber* *Cel.* p. 708. §. II. *Math. Mos.*; alii judicent. Ita autem ibi: *forma*, ait, *fusoria composita fuit ex terra densa, & argillosa: quæ fodiebatur in planitie Jarden inter Succoth & inter Sariban siye Saredatbatb.* Si ita intelligat Vir doctiss. ut fusionem non in ipso terræ fundo, sed in forma fusoria composita ex effossa argilla factam dicat, extra fundum terræ; dubium videri potest, quia moles nimia quanta; & si extra terram potuisset fundi, facilius fuisset a Succoth argillam devehere in planitiem aliquam Ierosolymæ propiorem, ibique componere formam fusoriam; quam tantam molem ipsius maris e loco adeo longe a Jerusalem remoto transportare. Sed facile conciliantur ejus verba.

G

§. 2. O-



§. 2. Obiter observa, in hac fusione CoIocynthas & imagunculas bovinas (de quibus in sequentibus) moli uno actu fuisse adfusas, non post demum adfixas. Docent id verba, *כיצתו יצקים כיצתו* sive *כמצתו* i. e. *fusa in (cum) fusione ipsius.* Ad quæ verba ita R. Sal. *Isaacides:* *זכר מוצק יחד לא שזכר לו את הפקעים אחר יצתו על ידי מוצק יחד על ידי דרכק שקורין שולדורא בלעז* i. e. *Omnia simul erant fusa: ita, ut non demum post fusionem colocynthe sint adjectæ per clavos, aut per juncturam illam, quam vocant La Soudure, (Ferruminationem) lingua vernacula (Gallica) Et Vatablus adnotat: Fuerunt fusa, quando mare illud erat fustum, q. d. non fuerunt advenitia sive adposititia.*

OBSERV. XIV.

LOCUS FUSIONIS.

§. I.

**D**icitur 1. Rég. VII, 46. *In planitie Jordanis fundere eam curavit Rex: inter Succoth & Zarethan s. Zeredatba.* Ibi enim non tantum spatium satis amplum & planum; sed & terra fundendo apta, h. e. densa & argillosa offerebatur. Inter Succoth & Zarethan  $1\frac{1}{2}$  horarum spatium interjacere faciunt: distante Succoth a Jerusalem 20. fere, Zarethan autem 21. horarum itinere. Ut adeo ultra 10. milliaria Hierosolymis abfuerit officina illa fusoria: computante *Sanfone*, vel 12. deducente *Cellario* conf. *Sinym.* l. c. p. 28. & quidem trans Jordanem respectu Jerosolymæ, in regione *Ituræa*, parte illa, quæ tribui *Gad* sorte cecidit.



15 16 17

OBSERV. XV.

MODUS TRANSPORTATIONIS.

Occasione non solum longæ a Jerusalem distantia, sed & nimii ponderis (infra deducendi) Cel. Mel in differentiatione quæstionem format referente Cel. *Sturmio*, quomodo tam vastum mare ex laboratorio suo ad *הר הבית* (sive montem domus, per tot viarum anfractus & per angustias templi portas ad locum suum transportari potuerit? Quia autem nec ipse nec alius quisquam quæstioni satisfecit; Cel. *Sturmio* modum non tantum transportandi, sed & erigendi mare Mechanica sub ministrat. Ope aquarum Jordanis fluminis fuisse transvectum navibus, dubium vix est, cum & ratio illa facilior, & Jordanes ibi locorum, receptus jam fluvii Cifon ea parte, quæ a monte Thabor effundit se in mare Cinnereth, nec non Jaboc torrente, aliisque navigabilem nactus credendus sit profunditatem, atque latitudinem, quam *Sturmio* 40. Cubitos sacros æquare a *Succoth* usque ad mare mortuum ait, cubito a manu compressa ad axillam juxta ipsius hypothesein pertingente. Ut adeo 90. pedes latus fuerit, sive 18. passus. Satis igitur, ait *Vir Cel.* opportune ad quædam usque *Leucam* ab Hierosolyma adparatum nostrum æneum deportabimus. Licet vero hic per *Leucam* 2. horarum milliæ intelligamus (quem admodum ipse *Autor Cel.* inferius p. 125. milliaria nominat): non tamen tantum *Sarsonis* delineatio docet, ab Asphaltite lacu, ubi proximus est Hierosolymis 11. horarum spatium abesse ab Urbe; sed & *Ptolomeus* juxta *Mercatoris* computum, majus spatium constituit inter Asphaltitem & Capitoliam, i.e. Jerusalem, scilicet 40. minorum, adeoque



oque 20. horarum. Non enim credo *Sturmiuum* navigatione protracta in Lacum usque ad influxum torrentis Kidron, per eundem ad quartam usque Leucam ab Urbe produxisse mare aneum. Nam neque id memorat, neque factu credibile censeri potest. Siquidem non tantum torrentis justo augustior; sed & contra flumen tanta moles sine maximis viribus non facile provehenda foret. Nec probabile est ipsum Leucam adsumsisse majorem, quam supra milliare in determinanda juxta *Cellarium* distantia officinae laboratoria a Jerusalem, ubi proxime nobis conveniebat. Sed inspicienti Tabulam Geographicam, quam Cl. Walton operi suo Biblico inseruit, occurrit 4. Leucarum spatium inter mare mortuum & Jerusalem, quam Vir Cel. forte est secutus. Verum an illa sit accurata dispiciendum est: quod si minus reperiatur; quod Vir Cel. 3. dierum spacio absolvendum iter terrestre 4. milliarium censet, in longius excreset, ad 5. vel 6. dies: totius vero itineris sumtus jam ultra 1200. Joachimicos augebuntur, forsitan ad 14. sive 1500. Quæ vero de cætero *Sturmius* habet de modo *transportationis* per iter terrestre, illa quidem videntur commodissima. Cylindri apprimè apti huic negotio censendi sunt. Idem etiam l. c. de *Traditione maris per templi portas* it. de ejusdem *Ere-*

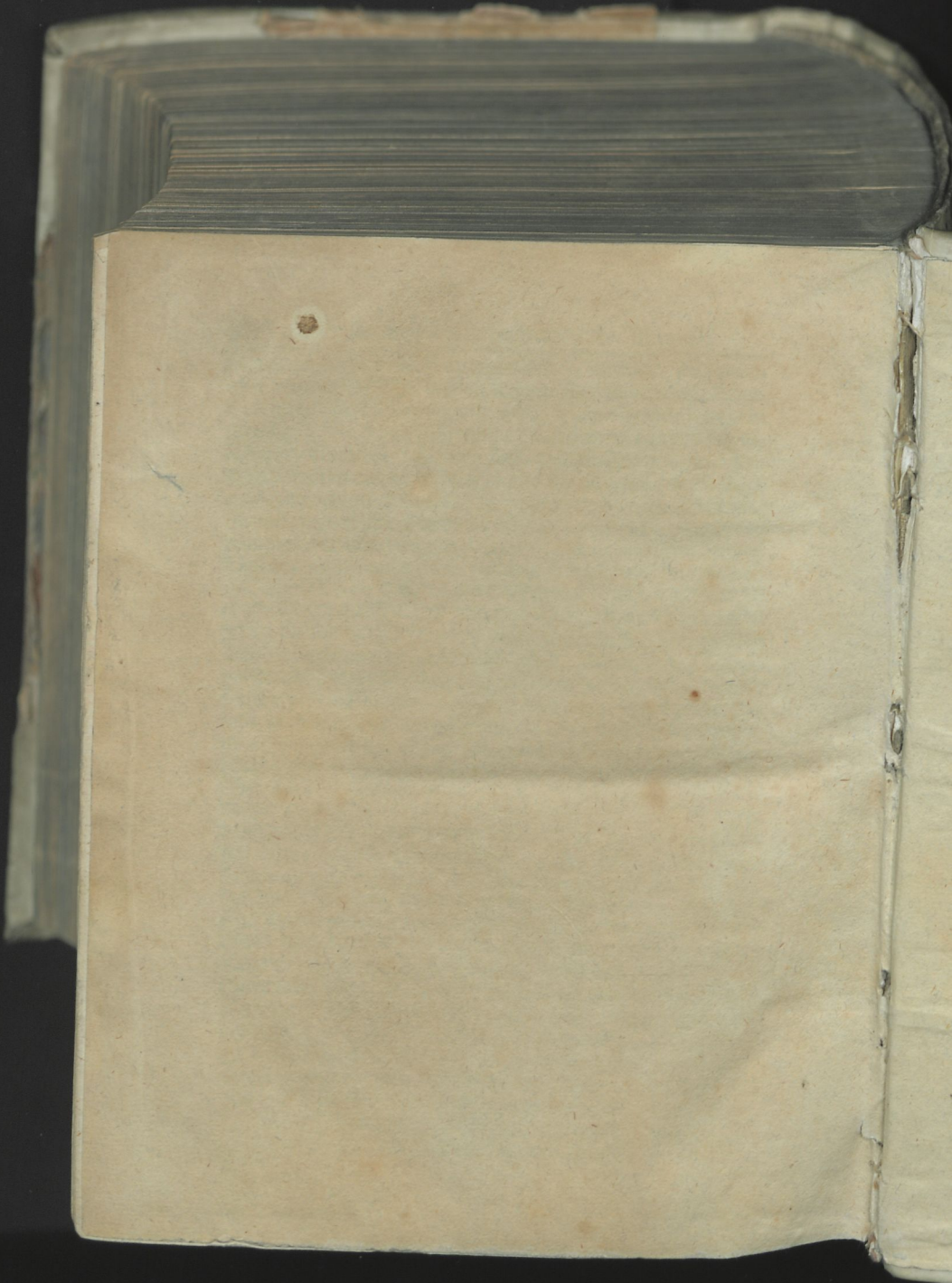
*tionis* in templo potest conferri  
volentibus.













01 A 6633

ULB Halle  
003 090 418 3



5b.

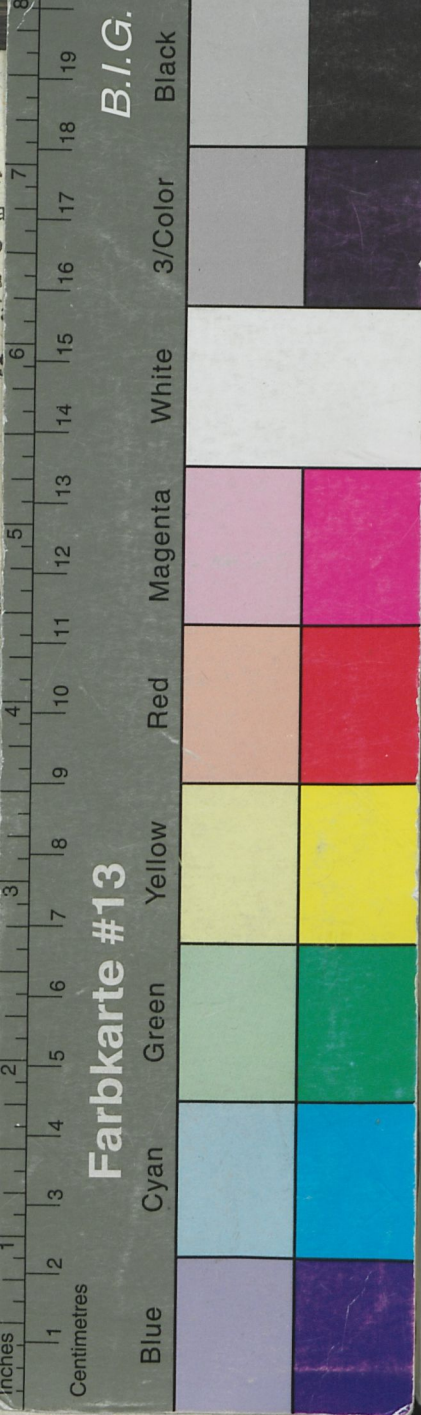
DA











לב.

כֶּה  
הִים הַמִּזְבֵּחַ

SIVE  
DISSERTATIONVM  
PHILOLOGICO-MATHEMATICARVM  
DE

MARIÆNEO TEM-  
PLI SALOMONEL.

Oder:  
von dem ehernen Meer im Tempel Salomonis/  
CONTINENS XV. OBSERVATIONES,  
QVAM

RECTORE MAGNIFICENTISSIMO,  
SERENISSIMO PRINCIPE AC DOMINO,  
DN. GVILIELMO HENRICO  
SAXON. JVL. CLIV. MONT. ANG. & WEST-  
PHALIE DVCE, &c.

BENEVOLO SUPERIORVM INDVLTVM  
IN ACADEM. SALANA,

AD D. MART. c10 1000 xv.  
VENTILABIT

PRÆSES

M. ALBERTVS FRIDERICVS Greger/  
WEISSENBERG. FRANCVS,

RESPONDENTE

JOHANNES PAVLO HAASIO,  
WACHSTEN-APPENHEMIO.

VENÆ, LITTERIS WERTHERIANIS.