





(1705 - 1780)

1. Becker de nervis 1772
2. Becker de hernia 1773
3. Bezold de haemorrhagia 1780
4. Bidermann de labio leporino 1770
5. Bilger de saliva 1705
6. Birkoch Modus bene nascendi et bene moriendi 1728.
7. Blau l'hydropisie de poitrine. An 9.
8. Blaw de hydrope peritonaei. 1762.
9. Boecking de rheumatismo acuto 1707
10. Boehler de acidulis petraeis. 1762.
11. Boecler historia instrumentorum 1705
12. Boehm syphilidis therapiae 1771
13. Boehm de morbo Neapolitano. 1738.
14. Bonhoeffer de hydracele. 1777.
15. Bonz de venae sectione 1763
16. Bonz de colica sanguinea. 1737.
17. Bouender nova methodus removendi. 1775.

DISSERTATIO ANATOMICA 1-17
DE
NERVIS
DURÆ MATRIS

QUAM
PRÆSIDE
D^N JOHANNE FRIDERICO
LOBSTEIN

ANATOMIÆ ET CHIRURGIÆ PROF. PUBL. ORD.
IN ACADEMIA ARGENTORATENSI
DIE III. SEPTEMBRIS A. MDCCLXXII.

SOLENNITER DEFENDET
PHILIPPUS JACOBUS
BEYCKERT
ARGENTINENSIS.

H. L. Q. G.

ARGENTORATI

Typis JOH. HENR. HEITZII, Universitatis Typographi.



N E R V I S

DURKE MATI S

D. JOHANN FREDERICUS



PHILIPPUS

ARRESTANT

THE JOHANN FREDERICUS





PRÆFATIO.



Grave suscepi negotium, utinam cedat feliciter! Matri scilicet duræ, cerebri involucro, suos nervos esse, proponunt multi, quos vero haud pauci rursus refutare annisi sunt, ut utraque pars suos aleret alumnos, quum res in controversiam excrevit. Illustre hoc pertractandi argumentum attento animo volvi; difficile quidem prævidi opus, quale omnium fere nervorum examen est, improbo nonnisi labore superandum. Eo alacriori animo memet ipsi applicui, quo majori ferebar cognoscendi desiderio, cuinam parti veritas staret; dicti memor Ciceronis, tantam illam semper habuisse potentiam, ut nullis machinis aut cujuscumque hominis ingenio, aut arte possit subverti. Nullo igitur præjudicio captus perquisivi naturam, non semel, sed vicibus repetitis, & quæ vidi, serio in chartam conjeci, iterum iterumque in cadaveribus repetenda. Ne autem dissentientium numerum modo augere, & ex una alteraque parte stare mihi honori ducere, aut juvenili immaturoque fervore aliis rem decidere videar inter summos artis Viros agitatum, ita

A

procedere apud me constitui, ut indicarem, quid videre contigerit, quidque alii viderint, indagarem, modumque proponerem, quomodo in examinis opere versatus sim; ita enim viam quasi sternam facile calcandam ab aliis. Pervestigo itaque nunc, an nervos habeat dura mater, altumque teneo de ejus sensibilitate silentium, quam rem dijudicandam relinquo iis, qui humanam naturam intimius penetrare didicerunt. Sit thesæus titulus *de Nervis durae Matris*, quamvis nullos ei inesse doceat laborum finis.



§. I.

Par illud, quod hodiernis Anatomicis Trigeminum audit, & quinta conjugatio est Medullæ Cerebri a), extricatu difficile ab Anatomia primordiis ad nostra usque tempora inter Professores diffensus materiam

a) Veterum Anatomicorum monumenta dum evolvis, mira extat in historia nervorum confusio GALENUS quidem jam quinti paris ramos recenset, sed videtur ex descriptione, quam tradit, nervum nostrum quinti pro tertio quartoque pari numerare, ut sub tertio pari comprehendat primum & tertium ramum quinti paris. Sub quarto pari autem suo ramum secundum intellexisse videtur. vid. *de Usu Partium* L. IX. Cap. IX p. 347. Ed. Froben. VESALIUS vero etiam quintum par ceu tertium describit, simulque de tribus nostris ramis mentionem injicit, aut sextum par hodiernorum ceu radicem tertii sui

paris, nostri quinti, recenset, hujusque ramificationes cum nervi ophthalmici WILLISII ramis confundit & Maxillaris superioris nobis dicti, id quod FALLOPIUS in *Observ. Anat. contra Vesalium* de priore observat. vid. *Descriptionem ejus* L. IV. Cap. VI. p. 367. simul & inspicere nervorum figuram primam huic libro adjectam. Edit. BOERH. & ALBINI. FALLOPIUS quintum etiam par ut tertium exponit, tres ejus ramos numerat, quos ante eum Anatomici diviserunt. vid. *Observat.* p. 403. in *Oper.* Frf. 1600. edit. quem VIDUS VIDIVS sequutus est. L. III. C. II. de *Anatom.* p. 80. T.

præbuit *b*). Adeo enim subtiles sunt illius furculi, usus haud ita spernendi, & scalpris cuneisque ferreis opus est, ut illos demum promas, quos ita studiose natura condidit. Simul quoque sibi invicem illi sunt impliciti, & partes adeunt natura diversas, ut lynceis nonnisi oculis delicata eorum fila patefiant *c*). Suis in scriptis & iconibus majora paris prædicti filamenta proposuit veneranda antiquitas, diducenda posteris, cujus ramorum numerus *VIEUSSENSII*, *WINSLOWII*, *LIEUTAUDI* aliorumque temporibus ita excrevit, ut longe spatiosiores esse cœperint nonnullis in locis illorum provinciæ, quam illis natura dedit. Norunt scilicet seduli illi naturæ Indagatores fœcundam nervorum fobolem, ut manu plus quam liberali & illis partibus nervos tribuerent, ab hoc pari provenientes, in quibus nulla fere est nervuli suspicio. Invisibiles autem, si poneres, quales nonnulli introdu-

A 2

III. Op Frf. 1626. *BAUHINUS* *GALENUM* & *VESALIIUM* sequutus est aliosque, quid statuunt in notis adjectis recenset. vid. Ejus *Anat.* L. III. C. XXI. *VESALIANAS*que figuras sui operi conjunxit. *RIOLANUS* & quintum pro tertio describit, modo duos in ramos dividit, & ex descriptione patet, illum *Ophthalmici WILLISII* superiorem ramum descripsisse, infraorbitarium ut primum agnovisse, de tertio pauca addidisse verba. *Anthropol.* L. IV. C. III. Nullibi meliora illis temporibus deprehendis, quam apud Restauratorem nobilis hujus Anatomia partis, *WILLISIUM* volo. Nec tantæ fortasse ortæ fuissent confusions, si *EUSTACHII* posterius hujus viri accuratas Tabulas inspi-

cere potuissent, ubi quinti paris divisio & distributio jam accurate delineata extant. vide *EUSTACHII* Tab. XVIII. Fig. I. III. IV. V. lit. q.

b) Hanc hinc inde notatam deprehendis in III. *MECKELII* Dissertatione de *Quinto pari habita*, quæ communem Anatomicorum applausum obtinuit. Gottingæ 1748. vid. & *HALLERI* Dissert. de *Vera Nervi Intercost. origine Opusc. Min.* T. I. p. 503.

c) Vid figuram n. b. citatæ dissertationi adjectam, ramulum illum præsertim, qui per durum os meat, quem præclara *MECKELII* industria detexit. *VIDIANUM* illum volo cum septimo pari & intercostali junctum. *Litt. k. µ. &c.*

cere voluerunt *d*), viderentur tamen trunculi, quorum ramificationes, si non scalpello, imaginatione tunc prosequi posses; ast corrui omne illorum fundamentum, sit licet speciosum, si trunculorum principia defunt.

§. II.

Nervulus ille, qui *Ophthalmici* WILLISII ramus est, & *Nasalis* vocatur, duræ matri fibras largiri dicitur a VIEUSSENSIO, quum per foramen orbitale anterius juxta cristam galli crassam meningem penetrat, quo in loco adeo cum illa cohæret, ut inde separari vix possit *a*). Declinat hujus nervi ortum, ejus decursum Clarissimus Auctor, cujus ultimæ ramificationes in figura occurrunt, non autem illæ, quæ duræ matri prospiciunt, nec de iis in iconis explicatione ullum verbum extat *b*), ut ob arctum modo cum dura matre nexum ramulos illos supposuisse videatur. Naturam quum consului, & delicatam illum furculum evolvi, sequentia mihi annotare licuit. Surgit e latere interno nervi nasalis rami secundi ophthalmici nervi, qui in foramen anterius, orbitale dictum, intrat, secum quasi ducit involucrum a lamina externa duræ matris, quæ in orbita periorbitam facit, proveniens, in quo is conditus latet *c*). Hoc amictus incedit sub lamina ossea ossis frontis, quæ incisuræ ethmoïdeæ

a) Ut ROBERTUS NESBIT. confugit ad perioftii sensibilitatem probandam. *Human. Osteogen* p. 6.

a) *Neurographiam* vid. Libr. III. C. III. p. 171. quem autorem circa hos nervulos jam perstringit III. MECKELIUS *l. c.* p. 43. §. LIV. not (*i*) simulque recte allegat non adeo ægre, ut vult VIEUSSENSIUS, hunc nervulum separari po-

tuiffe, sed facile, id quod quoque sæpius expertus affirmare possum.

b) Vid. T. XXII. Lit. m. p. 175.

c) Vid. MECKEL. *l. c.* §. LIV. nonnunquam duobus furculis oriri apprehendit idem. Hanc & Observationem allegat HALLERUS *El. Maj.* T. V. p. 425.

marginem constituere juvat, & cum ethmoïdis ossis horizontali lamina, cui applicita est, hicque paululum depressa canaliculi speciem format ab hoc foramine ad nasi radicem tendentis, qui in cranio integro non semper videtur *d*). Ad nasi radicem quum is pervenerit, involu-
crum nervi cum SCHNEIDERI membrana se jungit, intrat nunc is ejus substantiam, quæ septum narium obducit, & ibidem sese diffundit *e*). Meat itaque pone frontis finum suo involucro tectus, nec ejus membranæ ullos nervulos eum tribuere vidi *f*). Optime autem nervulum vides, si incidis ejus involu-
crum, vossellaque subtili illud elevas, tenuissimum illum albido colore splendentem incedere deprehendis, qui nullibi ramulum fundit in omni hoc, quem progressum descripsi. Fundata mi-

A 3

d) Inde in cranium redire ajunt nervulum, vid. HALL. *Comment. in BOERH. T. II. p. 560. not. (a), & El. Maj. Phys. T. V. p. 425. MECKEL. l. c. §. LIV.*

Ut etiam WINSLOWIUS addat. *Expos. Anat. T. III. §. 41.* illum ramulum uniti cum fibris primi paris olfactorii supra os cribriformum, simul etiam LIEUTAUDUS *Essais Anatomiques p. 433.* quod simul refutat MECKELIUS *l. c.* Nec ita eum deprehendit olim NICOLAI, qui & nervi illius iter perquisivit vid. *Commerc. Litterar. Nor. p. 261. An. 1732.* Expresserunt eum figura EUSTACHIUS *Tab. XVIII. Fig. I, III, V. Lit. XX, V, W.* simul & III. HALLER. *Tab. VI. Fascic. I. Icon. Anat. Descripsit FALLOPIUS Observo. Anat. p. 97.*

e) Ita etiam eum exhibuit VIEUSSENS. *l. c. p. 171.* & fig. allegata. Simul HALLER. in *not. ad BOERHAAV. Vol. IV. p. 63. §. 498. not. b.* MECKELIUS *l. c. p. 43. NICOLAI l. c.* portionem ejus exire vidit per parvum foraminulum in dorso ossium nasi, quæ sese distribuit in nasi musculis.

f) Vidit MECKELIUS minutos membranæ sinus obducenti surculos dedisse, hoc autem variare dicit. *l. c. p. 43.* nec unquam communicasse vidit eum illis in narium cavitate distributis filis Olfactorii Nervi, ut WINSLOWIUS voluit. Nec de illa communicatione intra cranium, nec in cavitate narium mentionem facit Cl. METZGER in *Dissert. de primo Pari Olfactorio. Argent. 1769.*

hi videtur illa suspicio, quæ in opere constituto enata fuit, annon VIEUSSENSIUS viderit arteriolæ subtilioris nervulum illum comitantis ramulos, quosque habuerit pro ramulis e nervo provenientiibus? Illi sane inde decipi possunt, qui in perquirendo hoc nervulo arteriarum repletionem negligunt, cujus arteriolæ rami nervi involucrum pingunt *g*, medullamque nervi adeunt, ut & ejus nutritioni inservire videantur. Illa quoque sese deperdit, individua nervi comes, ramulorum propaginibus extenuata, in Membrana, quæ narium septum obducit.

§. III.

A ramo quinti paris regredior ad truncum. Hic e numerosis filis *a*) conflatus in sui compositionem recipit mirum vasculorum numerum *b*), qui delicatum filamentorum involucrum pingit, & illorum intra cranium longitudinem sequitur, ut absque vasorum repletionem nervus ille ex homogenea massa factus esse videatur. Gau-

g) De hac arteriola vid. *Tabul. HALLERI allegata Fasc. VII. Icon. Anat Fig 2. F. & Element. Maj. Phys. T. IV. p. 123.*

a) Alia filamenta mollia dixerunt, alia dura ad instar eorum, quæ petrae ossis temporis posterius foramen adeunt, quod tamen ita se non habet, cum in filis illis nulla differentia regnet. VIEUSSENS. *l. c. p. 169.* Incertum eorum numerum esse experiundo didici. MECKELIUS ad septuaginta ad nonaginta eorum numerum evehit, *l. c. p. 20. §. 32. vid. & HIRSCH paris quinti nervorum encephali disquisitio anatomica. Vien-*

næ 1765. ad 70, 90, ad 100 usque fila numeravit. Meæ sententiæ addictum vidi Cl. NEUBAURUM in eleganti sua Dissertatione de Nervis Cardiacis. Jenæ habita 1772. §. 2. No. 3.

b) Arteriolas illas ex arteriis cervicalibus deducit VIEUSSENSIUS *l. c. p. 169.* simul easdem depingit *Tab. XVII. lit. P. P.* sane illæ videntur esse arteriolæ, quæ truncum sequuntur à suo exortu. interque filamenta ducuntur, ut injectione felici apparent. Nec ea vasa videtur exprimere in receptaculo sinus videnda, id quod icon clarissime docet.

det itaque involucris, primo a pia matre orto, quod singula fila ambit, sibi invicem nexa per raram cellulofam, quorum filorum congeriem taniæ instar nervosæ c) styli ope hinc inde facile separas, ut illius compositio patefcât. Fila illa, quæ taniam constituunt, albo colore sunt conspicua; quodsi vero vasorum repletio feliciter succedit, vascula illa tenerrima jucundo spectaculo cum filis nervosis variegato colore ludunt d). Alterum ejus involucrum efficit subtilis arachnoïdea, quæ omnia fila jungit, per quam illa translucent. Intrat omnis hic filorum apparatus in sacculum a dura matre factum, intra quem is libere fervatur. Fit ille a matris duræ secessu, ita tamen, ut internus ejus ambitus ab interna duræ matris lamina formetur. Locatur hujus sacculi fundus in vestigio proprio, quod prope terminum petræ e) est, quo fellam turcicam spectat, qui fundus in ima sui parte robustum & nobile illud septum habet f). Dum anticam hujus sacculi partem discindis, tres in ramos prægrandes nervum divisum observas g), qui ab interna hac dura

c) Hac expressione utitur HAL-
LERUS *Comment. in Pralect. Ber-
haav* T. II. p. 560. not. a. quam
hinc inde quoque retinuit MECKEL
in *Dissert. alleg. rei ipsi fatis con-
venientem.* conf. p. 21. §. 33.

d) Vascula scilicet prædicta,
quæ Nervus a suo exortu e me-
dulla secum duxit cum illis ex sinu
cavernoso oriundis a carotide ce-
rebrali, quæ §. V. descripta ex-
tant.

e) vid. ALBINI *Hist. Ossium*;
Lunulam ibi adesse dicit, cui ce-
rebrî insidet nervus quintus. p. 144.
& *Tabula Ossium* exprimit T. 3.
Icon. 2. & 3, k.

f) *Elem. maj. Phys.* T. IV. pag.
209. Multum & accurate de illo
septo scripsit MECKELIUS l. c.
p. 21. ejusque formationem egre-
gie verbis expressit. Integerrimum
esse rectissime innuit, ut nullus
transitus statui possit ex recepta-
culo carotidis in quinti paris sac-
culum.

g) MONROUS *de Nervorum Di-
stribut.* Franeq. 1754. p. 111. vid.
*Icon. Fasc. Anat. I. Tab. de Basi
Cranii* Lit. n. MECKEL l. c. Fig. I.
52. & c. HIRSCH l. c. Lit. d. Ra-
mos illos tres & distincte exhibuit
ZINN *de Oculo* Tab. VI. Fig. I. b.

membrana sacculum limitante ultimum involucri accipiunt, quorum duo ultimi e cranio exeunt per foramina, quæ rotundum & ovale dicuntur, primus autem orbitam petit. Firmissime nectuntur filamenta nervi duræ matri, rubellum, qualis in gangliis est, colorem habentia *b*), antequam dicta foramina subeunt, quod fortasse dicendi rationem præbuit VIEUSSENSIO, WINSLOWIO & LIEUTAUDO, adesse nervosos furculos, qui duræ matris substantiam penetrant, inque illa sese distribuunt.

§. IV.

Ut hæc nunc plenius diducam, quid his in locis præclari illi Viri viderint, optimum ordinem me sequi videbor, si primum illorum mentem proponam, & quales nervosos ramulos nervus ille quinti paris fundit, indicem, subjuncturus simul, quid ibidem mihi observare licuerit. Alia ramorum nervi quinti paris denominatio & divisio apud VIEUSSENSIUM occurrit, quas hucusque tempora mutarunt *a*). Quintam enim ille conjugationem in duos

b) Ganglion ibidem adesse statuit RIDLEYUS *Anatom. Cerebri* L. B. 1750. pag. 145. qui etiam in Fig. III. libro adjecta lit. B. ex cadavere exemptum illud depingit.

Carneam illam fibrarum substantiam haud ita notabilem aliquando deprehendit MORGAGNI *Advers. Anat. VI. Animadv. XXI. p. 26.* Eandem substantiam eorum carneam describit VIEUSSENS. *l. c. p. 169.* Ganglii speciem describit WINSLOW *l. c. §. 29.* illud refutat HALLER *Comment. in BOERH. Praelect. T. II. p. 575. not. d.* nec ullam mentionem ejus injicit in

Elem. Maj. Phys. T. IV. l. c. Rubelli quid habere illa filamenta, certum est, sed colorem ad ganglion constituendum non sufficere, aliorum gangliorum inspectio quemlibet edocere potest.

a) *l. c. p. 170.* talem divisionem fecit, quum tamen FALLOPIUS jamjam optime nervum in tres ramos distinxerit, videtur MECKELIO *l. c. pag. 29. not. 7.* exemptio illa nervorum ex corpore, atque hinc præternaturalis hujus nervi distractio in causa fuisse, ut hæc eum in hanc fallaciam induxerint.

duos modo ramos sese distribuere in sacco illo conditam afferit, quorum alterum anteriorem nominat, alterum majorem & posteriorem, qui ramus anterior furculos quosdam duræ matri impertit, crassiuscula membrana obductus, utrinque receptaculum fellæ equinæ lateri appositum ingreditur, in quo unam, modo duas emittit fibras, quæ cum fibra e nervo sexti paris ibidem emissâ in nervum intercostalem desinunt *b*). Hoc autem, ut accuratius cognosci potuerit, iconibus sistit, quæ, quid sibi voluerit Auctor, bene proponunt. Scilicet sub anteriori illo nervo quintæ conjugationis intelligit eum, qui hodie *Ophthalmicus WILLISII* dicitur; huic autem associat eum, qui ovale craniî foramen perforat, quos duos tamen ramos natura dividit. Posterior is erit, qui ovale petit, & tertium nobis constituit. Surgerent itaque nervi duræ matri prospicientes ex *Ophthalmico WILLISII*, aut *Maxillari superiori nobis dicto*, antequam illi duram matrem ingressi sua dein loca adirent *c*). Eadem fere

B

Hoc fortasse ita WILLISIIUM movit *Anat. Cerebri* Cap. XXIII. qui divisionem nervi quinti paris statuerit in superiorem minorem, qui secundus est & primus hodiernorum, & inferiorem majorem, qui tertius ramus est. Alio modo processit jam RIDLEYUS *l. c.* p. 146. & Fig 3. Lit. C. D. E., quæ quidem figura nervum non rite exprimit, ut eum natura exhibet. WINSLOW. *l. c.* §. 30. HALLER. *Comment. in BOERHAAV.* T. II. p. 560. not. a. aliiq. vid. §. 3. n. g.

b) Ad MECKELIUM usque fere omnes, paucis exceptis, hanc communicationem nervi quinti paris intra receptaculum tradiderunt,

Recensuit & in ordinem collegit eos HALLERUS in *Dissert. de vera Nervi intercostalis Origine.* vid. *Opusc. min.* T. I. p. 506. & 507. MORGAGNUS iterato examine confirmat, nil a quinto ad intercostalis radicem accedere. *Advers. Anat.* VI p. 30. & in *Epist. II.* p. 224. Consentit SANTORINUS *Observat. Anat.* p. 67. nec talem vidit ALBINUS apud F. ZWINGER in *Spec. Anatom. Botan.* a. 1731. HALLERUS *l. c.* p. 508. qui præter hos nominatos Auctores alios adhuc allegat, qui non pro perpetua lege eam communicationem in receptaculo habuerunt. v. & MECKEL. *l. c.*

c) Huic quoque sententiæ addi-

propofuit WINSLOWIUS, quæ VIEUSSENSIUM modo propofuiffe retuli. Nervum quinti paris in cavernoso finu latere conditum erroneus fcripsit *d*), is nectit fe apici petræ, aut fefamoideo, fi quod adest, officulo, filis duræ matri datis ex infigni fibrarum congerie conflatus fe fe explicat, & ganglii fpeciem format. Provenirent fimul & hi nervofi furculi in duram matrem tendentes ex ipfo nervi trunco, fi bene WINSLOWIUM intelligo. Ab hisce recessit LIEUTAUDUS *e*), qui alias WINSLOWII veftigia preffo quali pede fequutus eft, & ramum indicat, qui du-

ctus SIDOBRE, Mospeliensis Profeffor, apud PACCHIONUM de *Dura Matre*, p. 145. "Multoties demonstravi, crassam meningem accipere nervos a quinto pari; hinc ejus exquisitus sensus." Plurimos quoque indicat duram matrem accipere, JOH MUNIKIUS *Libr. de Re Anatomica*, Ultraj. 1697. p. 148. nullos alios autem indicat, præterquam illos a quinto pari provenientes, quos huc usque excitavi.

d) Errorem hunc commiserunt & alii, ita ut non modo quintum, sed & tertium & quartum par in finem cavernosum posuerint. vid. VIEUSSENS. pag. 7. & 16 & Tab. XVII. n. ** MORGAGNI *VI Animadv.* 23. ut ab ejus sanguine, quo perpetuo turget, lavetur. Accuratum autem examen detexit quartum & tertium par suis involucris gaudere à dura matre jamjam provenientiibus, ut alluantur à sanguine eorum involucra, quodque BIANCHI jam annotasse reperio *Theatr. Anatom.* MANGET. p. 345. Quintus autem maxime

à balneo illo sanguineo seclusus, quem posteriorem sacculi parietem interna duræ matris lamina facit, quæ omnem cum finu communicationem tollit. vid. ZINN. *de Oculo* p. 199. & HALLER *Comment BOERHAAV.* T. II. p. 360. not. *g* & *Opera minora* T. I. p. 509. n. *l*. ubi & à repletionem argumentum proponit. Tertium & quartum super lacunar receptaculi cavernosi incedere, quintum ceræ exteriorem accumbere & septo membranaceo valente separari, ut nulla cera tectus sit. Idem experimentum ex natura desumptum allegat MECKEL. *l. c.* § 36.

e) *Essais Anatomiques* p. 434. "Le Ners Maxillaire inférieur jette, avant de sortir du crane un rameau, qui accompagne la branche de la carotide externe, qui se repand sur la dure mère", quem etiam assumfit CL. AURRAN, in *Dissert. quæ Einguis femina loquelam exhibet*, vid. Thefin 40. quem autem repetitis examinibus frustra quaesivit.

ram matrem ingreditur, ejusque ortum ex tertio ramo quinti paris, maxillari inferiori, antequam is cranio exit; jungit is sese illi arteriæ, quæ carotidis externæ ramus est, & in dura matre repit sphenosinosa dicta, suasque juxta LIEUTAUDI mentem ramificationes fundit.

§. V.

Tanta fuit VIEUSSENSII auctoritas, ut & illa, sicuti videtur, WINSLOWIUM & LIEUTAUDUM seduceret, viros quibus neque voluntas dicendi veritatem, neque eam inveniendi industria defuit. Nullos autem nervos ibidem locorum duræ matris substantiam ingredi, accuratum aliorum examen detexit a). Delicatam & quintæ conjugationis filamentorum compagem summa patientia evolvi, perque duram matrem profecutus sum, ut ne unicum nervulum in illa mansisse deprehenderim. Separatim nonnulla fila hinc inde à crassa illa quinti paris nervosa tænia secedere vidi, quæ duræ matri prospicere opinatus, decursum autem eorum quum profequi cœperim, sese rursus communi nervosæ tæniæ associasse animadverti, de quorum ramulorum à principali nervo secessu in aliis nervorum conjugationibus & basis cranii nonnulla exempla demonstrat b). Fit ille ramulorum

B 2

a) De nullis mentionem facit MORROUS l. c. nec qui traductum illum librum notis illustratum probavit nervorum Incisor CAMPERUS. Neque ZINNIUS in *Dissert. altera* sistente experimenta quæ circa corpus callosum, cerebellum & duram matrem in vivis animalibus instituta fuerunt. §. 4. Nec de ullo ramo verba fecit VERDIER, cujus novam editionem

dedit Cl. SABATIER *Abrégé de l'Anatomie du Corps humain*. Paris 1768. T. II. p. 500. sqq. neque HALLERUS in *Comment. ad Præl. BOERH.* T. II. p. 560. not. a. *Elem. maj. Phys.* T. IV. §. 16. p. 209. neque MECKELIUS l. c. Viri hac ætate in nervorum sectionibus principes.

b) In octavo parit hoc observatur, nervo accessorio & nonnun-

secessus in suprema facculi parte, ubi truncus fundit Ophthalmicum WILLISII ramum, fit & ille in media & antica, qua Maxillaris superior suo e loco secedit & foramen ingreditur, locis ideo à Præclaris illis viris antea annotatis. Idem quandoque reperi eo in loco, quo fila trunci Maxillarem inferiorem efformant, ut etiam statuere posses & ibidem intrare nervi filamenta duræ matris compositionem c). Ast cum animo cuncta ponderaverim attente, cumque in cadavere rem contemplatus sim, cujus vasa materie subtili Ruyschiana arte erant repleta d), ad eum usque gradum, ut & illa materies in ossium substantiam diploicam penetraret, ibidemque hæreret quasi effusa, ea rursus suspicio mihi suborta fuit, an non antea nominati viri forsàn decepti fuerint à filis illis, quæ cavitatem intus nacta, nec repleta, nervos sustunt, repleta autem vasculorum seriem & rete admirandum contemplanda offerunt. Nec sane vana erat suspicio, præsertim quum VIEUSSENSII descriptionem filamentorum nervosorum comparaverim cum vasculorum ibidem reperiendorum distributione atque decursu quam cadavera visui obtulerunt. Ut itaque rite proponam quod sentio, proximum erit, ut de illis vasculis in hac Nervi Quinti paris vicinia, & facculo reperiendis

quam in nono pari linguali dicto, quod in duos fasciculos divisum, ita ut ex uno fila tamen à se recedant, nec conjuncta duram matrem perforant. vide de *Nervo octavi paris* & *accessorio*. § XII.

c) Locum quidem accurate non indicant nominati illi viri, attamen supponere posses ob secessum illorum eos putasse, illa extima in dura matre manere, quæ non conjunctim cum cæteris e cranio exeunt. Hæc præsertim ex LIEU-

TAUDI descriptione inducere posses, ante allegata, sed quid illud sit, quod LIEUTAUDUS voluit, injectione facta, clare elucet.

d) De repletis quidem receptaculi vasculis loquitur VIEUSSENSIUS p. 44. *l. c.* ubi rete mirabile GALENI describit, sed ex repletionem illa, quam fecerat auctor, jam dicere potes, quod parum accurate processerit ille, ut potius totam rem inde obscuratam deprehendas.

verba faciam, inde nervosos illos ramulos, nil aliud præterquam vascula esse, forsan ostendere potero.

§. VI.

Aperto itaque cavernoso sinu duræ matris arteria carotis cerebialis e canali carotico emergens a), seseque fursum erigens flexionem suam, quam dicunt tertiam, instituit, paululum dein inclinata antrorsum & paululum extrorsum procedit, donec ad apophysin clinoidæam anteriorem pervenerit. Sub hac novam flexionem facit ab exterioribus introrsum, sese erigit rursus dura hic matre amicta, cerebrum adit, suas ramificationes spargens. Ex dorso itaque tertiæ flexionis pronata fuit in utroque latere arteriola, cujus ramificationes erant sequentes. Fissa illa abit duos in trunculos, quorum alter retro apophysin clinoidæam posteriorem incedit, ramulum fundit, qui cum alterius lateris ramulo eadem ex arteriola proveniente communicationem aluit, ut semi circulum arteriosum juncti retro sellam turcicam constituerent. Ex trunci dein continuatione sub priori ramulo alius rursus enatus fuit, qui supra apophysin occipitalem anteriorem cum alterius lateris ramulo huic nunc dicto exacte respondentem confluum iniiit, ut duæ utrinque hoc in loco ortæ fuerint anastomoses. Incesserunt autem hæ per sinum illum transversum duræ matris, qui inter apophyses clinoidæas posteriores est, & apophysin basilarem ossis occipitis b). Incessit harum arteriolarum

B 3

a) Hunc arteriæ carotidis cerebialis trajectum egregie descripsit HALLER *Comment. ad Præl. BOERH. T. II. p. 344. not. o. simulque nitide depictus extat in MECKELII *Dissert. allegata. Fig. I.**

n. 10. tertiam flexionem describit, quartam quam dicit n. 11. indicat.

b) Vide huius sinus descriptionem in HALLERI *Elem. maj. Physf. T. IV. p. 157.* qui plurimis filis,

trunculus retro apicem apophyseos petrosæ, & posterius latus sinus petrosi inferioris legit, & in dura matre ibidem subtilissimis ramificationibus sese finiit, quum ultra medium petræ sese extenderit. Hæc prædicta arteriola antè ramum notabilem mittit, qui alter trunculus est, quique internum arteriæ carotidis latus legit, & sellam turcicam adit, inque dura matre, quæ sinum RIDLEYANUM perficere juvat, sese distribuit. In hac autem vicinia pituitariæ glandulæ ramulos tribuit & cum sodali alterius lateris distincta anastomosi jungitur. Notabiles hi sunt hujus arteriolæ ramuli, qui partim in sinus cavernosi receptaculo videndi sunt, partim extra illud vagantur, ut prædictis in locis verus circulus arteriosus surgat c).

§. VII.

Præter dictam arteriolam ex dorso tertiæ flexionis arteriæ carotidis enatam aliam adhuc surgere animadverti,

quæ latera jungunt, refertus est, fortibus & valentibus, in quo rami harum arteriolarum incedunt. vid. *Tab. Art. bas. cranii R. R.* not. 13. hic & ille GARENGETTI est *Splanchnologie* T. II. p. 229. quos sub nono & decimo sinu duræ matris describit.

c) Hanc arteriolam non descriptam reperio in MECKELII *Dissertatione allegata*, quam pluries in cadaveribus ita deprehendi, uti descripsi. Imo extant, duo præparata in Cimeliarchæo nostro Anatomico dexterrimi MEYII, in quibus & illæ arteriæ cera repletæ conspiciuntur. In altero, mira patientia

& dexteritate carotis & subtilissimæ ejus ramificationes extricatæ sunt una cum capitis collique musculis; in altero quod organon auditus & arteriæ carotidis tractum per petram & loca indicata sistit, anterior modo ramus visui offertur. De ea mentionem injicit HALLER. *Elem. maj. Phys.* T. IV. pag. 121. §. VIII. vid. Fascicul. VII. p. 4.

An huc pertinent illæ de quibus VIEUSSENSIUS *l. c.* p. 44? dum alias ad glandulam pituitariam ferri scripsit, alias retrorsum inclinari, ut spongiosam ossis sphenoidis substantiam adeant; videtur.

majori attentione dignam, si ad id attendis, cujus gratia de receptaculi arteriolis hic mentionem facio. Enata scilicet fuit illa ex latere externo carotidis arteriæ flexionem inter tertiam & quartam, quam instituit. Hanc externam lateralem vocare licebit *a*, quamque simul aliquibus in cadaveribus sequenti modo ludere vidi. Supra sextum par nervorum cerebri, quod cum quinto arctissime cohæret *b*), incedit illa, cui sexto pari exiguos ramulos dat, simul quoque tertii paris in vicinia incedentis involucro, primoque ramo quinti paris, ita ut hæc dicta paria arctum inter se propter vasculorum distributionem commercium alant. Imo ulterius & sese adhuc extendere solent illi ramuli, nervoque maxillari superiori & inferiori prospiciunt eorumque delicatam compagem pingunt. Hujus nunc arteriolarum trunculus anteriorum procedit externo in latere tertii paris medullæ cerebri, & adit orbitam, intra duræ matris substantiam receptus, per rimam orbitariam superiorem, postquam laterales ejus ramuli duræ matri dederunt furculos, seseque partim junxit trunco ophthalmicæ arteriæ, partim ramulo ab ophthalmica proveniente, qui in elevatore palpebræ sese distribuit *c*). In sacculum porro paris

a) Hujus arteriolarum descriptionem vide etiam in *Fascic. Anat. VII.* p. 4. & ipsi sub nomine arteriæ receptaculi anterioris venit, simul etiam in MECKELIO *l. c.* quæ cum ea aliquibus modo exceptis exacte conveniunt, ludere & eandem vidit HALLERUS *l. c.* simul & MECKELIUS *l. c.* Easdem simul arterias ad duram matrem ire scripsit J. E. WREEDE Tab. VIII. quem non vidi.

b) Præter cellulosas fibras, quibus irretiuntur, nullam filamentorum

communicationem vidit HALLER. *Opp. min.* p. 509. T. I. *Lit. o.* MONROUS *l. c.* connexionem habet cum sexto qualem vero an nervosam? omisit p. 11. VIEUSSENSIIUS communicare asserit *l. c.* p. 47. SANTORINUS C. III. §. 18. PETITUS *Memoires de l'Acad. R. des Sciences A. XXVII.* p. 3.

c) Continuationem hujus arteriolarum in orbitæ cavum optime aliquoties vidi etiam hoc modo, ut in progressu suo crassior reddita fuerit, ut recte valeat & id quod HAL-

quinti alias adhuc parvas arteriolas sese insinuasse in felicissime repletis illis subjectis detexi, egregie rubro colore distinctas. Ita à menyngea arteria media, spheno-spinosa alias etiam nominata, provenit una, intraque duræ matris substantiam recepta quintum illud par adiit, & cum prioribus descriptæ arteriolarum ramificationibus anastomoses fecit *d*). Surrexit simul extra cranium per rimulam prope spinosum foramen & in cranio videndam eadem ex spinosa arteria enata alia, & prope exitum nervi maxillaris inferioris et cranio duræ matri sese insinuavit; alia in foramine spinoso orta cum trunco ascendit, quæ simul duram matrem intrat *e*), cum alia à maxillari interna proveniente, & cum ramulis e laterali externa convenientibus confluxum celebrat. Tandem & illa notanda venit, maxillaris internæ propago, quæ ex dorso flexionis illius arteriæ enata statim nervum illum
ma-

LERUS *Fasc. Anat. VII.* p. 4. dicit, "non modicum ramulum, ab ophthalmica ad receptaculum, redire, nervumque quintum & duram matrem adire," delineatam exhibet in *Fascic. Anat. I. de basi Cranii* n. 24. quem etiam recenset MECKELIUS *l. c.* p. 24. visum autem fuit, duos etiam hos trunculos anastomosis perficere, alterum ex nostri receptaculi arteriola, alterumque ex ophthalmica, de qua re etiam loquutus est ZINNIUS *l. c.* p. 215. Anastomosis autem jungit cum altera accessoria, quæ propago arteriæ meningæ cum ramo primi nervi quinti paris allata fuit. Fortasse hujus arteriolarum continuatio supra ophthalmicum nervum incedentis ærvus ille est ex primo ramo

quinti paris surgens & cum intercostali communicans, quem in theatro Anat. Amstelodamensi demonstravit CL. CAMPER uti excitat *Traclatus de Nervis à Monroo editus* 2^o latine versus Edit. altera, p. 119. not. a. Observationem hanc CAMPERI didici ex *Dissert. Cel. NEUBAUERI* p. 37. § 4. No. 24. de qua communicatione Cel. & hic Anatomicus nullam observationem habet.

d) Hanc accuratissime etiam descripsit HALLERUS *Fasc. VII.* p. 4. etiam MECKELIUS *l. c.* p. c.

e) Hæc non perpetua est, & si adest, adeo exigua reperitur, ut tenuis fili instar sit, neque à MECKELIO neque ab HALLERO annotata,

maxillarem superiorem petit, in quem illa sese immergit, & inter fibras ejus serpentinum flexum instituit, ejusque fibris prospicit, tandem per idem foramen cranium petit, quo is exire solet, inque facculum illum quinti paris se immittit. Ludit in matre dura facculum illum perficiente, & cum prioribus ante nominatis in secundo & tertio ramo quinti paris anastomoses celebrat. Notabilis hic arteriosus ramus internas illas arteriolas à carotide provenientes aliquando superat, ut etiam in uno subiecto eundem in duas tresve exiguas divisum deprehenderim f).

§. VIII.

Ex hac igitur descriptione vasculorum patet, quod commode arteriolæ illæ dividi possint in eas, quæ extrorsumveniunt facculum illi nervi penetrantes, ut prospiciant & nervorum filis & duræ matri, cerebri involucro. Etiam in eas, quæ ex carotide cerebri & sphenosinosa arteria enatæ, nominatas partes adeunt, ut & ibidem sua negotia facessant a). Præ reliquis nunc arteriolis illa consideranda venit, quam lateralem externam vocare licuit, quæ ex altiore loco enata septum illud nobile perforat, quod parietem posteriorem facculi perficit, in ima paulum descendit, ut quinto pari ramos det b). Hujus nunc decursum cum serio rimaris,

C

f) Hanc descripsit & detexit MECKELII industria l. c. p. 24. & mentionem quasi in transitu facit HALLERUS l. c. p. 4. lin. b.

a) Hanc divisionem instituit MECKELIUS in *Dissert. alleg.* §. 35. p. 23. arteriarum receptaculi quæ commoda & naturæ conveniens,

in internas & externas; licet & unam descripsimus, quæ in foramine spinoso ex arteria illa enata sit, quam autem non constantem supra retuli, ut illa sane divisionem non tollat.

b) Hæc arteriola plurima cellulosa quasi immersa, quæ ex filis

iconemque inspicias à VIEUSSENSIO exhibitam, qua nervi intercostalis primordia uti vocant, à sexto & quinto pari nervorum cerebri provenientia sistit, & simul ejus descriptionem in auxilium trahis, quid quæso veritati magis proximum, quam si illas arteriolas pro nervis habuisse VIEUSSENSIUM referam c), & vasculorum distributionem pro nervulis duræ matri prospicientibus, ut viderit arteriolæ illius antea dictæ continuationem, quam duræ matri sese immergere antea positum fuit. Reliqua

fatis fortibus facta latera receptaculi conjungit, qualia fila in pluribus aliis sinibus videnda, quæ non parum roboris sinibus conciliant. Exemplo sinus RIDLEYANI & præprimis transversæ retro turcicam sellam reperiendi. Hujus receptaculi fila simul descripsit SCHOBINGER in *Dissert. que insignem tele cellulose dignitatem in fabrica corporis humani monstrat.* vid. §. LVIII. Nullos nervos intus contineri præterquam illum, in sextum par sese inferentem etiam accuratum novissimum CEL. NEUBAUERI examen detexit. Plexum illum nervoso arteriosum WALTHERI quem in *Programm. primo pavis intercostalis & vagi Anatonem exhibente* p. 6. sqq. descripsit, solide evertit. l. c. p. 41. sqq. §. VI

c) Vidit quidem VIEUSSENSIUS vascula subtilissima in cavernoso sinu, de quibus multus est l. c. pag. 44 & sq. quum rete illud mirabile GALENI describit, quod totum ex vasculis constare contra WILLISIUM contendit Cap. IV. *Anat. Cerebri* qui simul

nervulos ejus compositionem intrare falso exhibuit. Medium quoque tradit, quo vasculosum illud rete esse demonstrat. Illud injectionem esse in arteriam carotidem factam ope atramenti, qua tinctura vascula inficiuntur. COWPERUS arteriolas receptaculi quoque pingit in *Tub. III. Append.* quam & in DRACKTO delineatam vides absque ullo ordine T. XX. n. 14. vid. & simul RIDLEYUM *Anat. Cerebri* C. VIII. fig. 2. 9. quam itaque diversæ hæc sint ab iis quæ proposuimus, patet clare ut credere debeas. quum VIEUSSENSIUS vasa repleverit, materiam non penetrasse in ea, quæ tunc ut nervulos proposuerit. Totam hanc rem de rete mirabili GALENI pertractat MORGAGNI, partem corporis animalis esse simul contendit, non hominis vid. *Advers. Anatom. VI. Animalvers. XXX.* simul collegit omnia quæ de rete mirabili GALENI dici possunt HALLERUS *Fasc. Anat. VII.* p. 3. ex veterum & recentiorum scriptis, quæque recensere angustia loci haud permittit.

vascula quod attinet, WINSLOWIUM non strinxisse arbitror, de quibus descriptionem dedi, ut potius, si non VIEUSSENSII auctoritas eum seduxerit, secedentia illa fila in duræ matris compagine mansisse eum putasse, reer. An LIEUTAUDUS illum menyngeæ arteriæ ramulum viderit, quem in quantum par sese immerfisse scripsi, & pro nervo eum habuerit, ortum à quinto & duræ matri insertum in subjecto, cujus arteriæ non subtili materie repletæ sunt, sane cum ratione credere possumus. Re igitur probe examinata & repetitis vicibus lustrata, nec ex hoc nervoformum filorum confluxu quoddam duræ matris compositionem intrare, statuere potero, & simul patebit ei, qui eam viam calcat in examine rei, quam huc usque me calcasse recensui d).

§. IX.

Hos nervosos furculos, qui a quinto pari surgere dicuntur, non tantum recensent Anatomici antea nomi-

C 2

d) Primus igitur fere fuit HAL-
LERUS, qui contra omnem Ana-
tomicorum chorum nervi interco-
stalis sic dictas radices cum quinto
pari vascula esse animadvertit. vid.
*Dissert. de Vera Nervi intercostalis
origine in Oper. min.* T. I. quam
sem dein fufius proposuit ME-
CKELIUS in *Dissert. cit.* §. XXXVI.
p. 25. ut acriter & eos jure per-
stringat, qui accurato ut putant
examine facto communicationem
tamen illam nervi intercostalis cum
quinto in prædicto receptaculo se
vidisse contendunt. Inter veteres
EUSTACHIUS nil in suis figuris ce-
dro dignis indicat, nec eam ad-
misisse ALBINUM atque MORGAGNI,

testimonia extant. Memoria
simul prodidit MONROUS, se fila
vidisse collapsa, dum repletio fuit
facta vascula illa esse deprehendit
l. c. p. 22. & in historia nervi in-
tercostalis de illa communicatione
dubitavit, *l. c.* p. 33. Sic etiam
HUBERUS in *Epist. ad WIGAN-
DUM* p. 12. asserit, se vidisse fi-
lum albicans in cadaveribus non
repletis, in iis materia ceracea re-
fertis filum arteriolam esse depre-
hendit, quam & depingit SCHMI-
DELIUS in *Epist. Anat.* p. 16,
Fig. 1. Lit. w Fig. 2. & 3. Lit. o. o.
Consentire videtur MORGAGNUS
iis quæ detexit MECKELIUS vid.
de Causis & Sedibus Morborum

nati, sed & alii, qui illos figura quoque fiſunt, ut forſan eo major illorum examini fides haberi videatur. Atque hi nervuli illi ſunt ad noſtra uſque tempora deducti, ut non penitus ex Anatome expuncti inſignem adhuc diſceptationis materiem præbeant. Scilicet demonſtravit nervoſos ramulos à quinto pari ortos THOMAS LAGHIUS *a*), GALEATIUS, FABIVS VINEA FERRO, DOMINICVS BVRGHIVS, HYACINTHVS FABRI, Itali magni nominis Medici, & recentiffime COTUMNIUS *b*) quem Ill. HÆNIUS excitat, cujus teſtimonio utitur contra Ill. HALLERUM ad confirmandam duræ matris ſenſibilitatem. Nec deſunt horum virorum amici, qui omni licet adhibita arte nullos unquam nervos detegere potuerunt, TOSETTUM allego *c*) atque Illuſtrem CALDANI *d*), qui ſtant e partibus HALLERI, veritatemque maſcule defendunt. Ex adverſa parte ne unicus de vaſorum repletionem verba fecit, ut videantur in re inſignis momenti non omnem adhibuiſſe operam, qua Anatomem à prædeceſſorum maculis defenderet. Recenſet quidem TH. LAGHIUS nervoſorum ramulorum defenſor de nervulis illis ſua tentamina, quis autem ex iis hoc modo inſtitutis ad nervos concluderet? “Sat eſſe, inquit, membranam duræ matris e „cranii baſi ſupra apophyſin offis petroſi ac prope ſellam „equinam patienter divellere, ſimulque ſcindere tres ramos, in quos partitur quinti paris nervus, tum eadem

Lib. I. Epift. 14 §. 28. p. mihi 118. quum conſenſum quinti cum intercortali explicat, fieri eum aſſerit per ramulum quem diligentiffimus MECKELIUS à quinto in intercortales perduxit.

a) Vid RACCOLTI *di vari Autori* DA GIACINTO BALTHOLOMÆO FABRI *parte ſecunda in Bologna* 1757. p. 333.

b) *Ratio Medendi* Part. XII, Cap. VII. p. 266.

c) TOSETTI *quarta Lettera* Num. XXVIII. FABRI RACCOLTI *Parte prima* p. 259. & ſqq.

d) *Lettera Del. SIG. DOTT. CALDANI* p. 297. ſqq. RACCOLTI DA GIAC. BART. FABRI P. I,

„crassa mienynge supra afferem extensa, qua cranio in-
 „cumbit, vaginam remove, in qua truncus memorati
 „nervi reconditur; ita enim patefiunt fasciculi nervum
 „componentes, ita oculis vitro armatis, ramusculi e
 „trunco nervi, antequam in tres ramos dividatur, per
 „duram matrem diffundi cernuntur, qui porro ramusculi
 „ita sensim extenuantur, ut omnino tandem sese subdu-
 „cant.” Refutat simul T O S E T T I artificium, qui ope
 W O L F I A N I syphonis in lamina divisit duram ma-
 trem, nec inibi nervum reperit. Figura suos nervos
 exprimit calci operis adjecta e). Et sane, si quis nervus
 adesset talis crassitie; qualis is depictus est, Lynceos tot
 Anatomicos, qui de industria nervos perquisiverunt, fu-
 gere haud debuisset. Nec aberramus à vero, si contem-
 dimus esse aut arteriæ spinosæ ramum f), quem L A G H I U S
 expressit, aut venam spinosam juxta arteriam inceden-
 tem, aut latus venæ elevatum in dura matre immixtæ g),
 aut fibræ tendinæ trajectum prope spinosam arteriam,
 quales in compositione duræ matris plures apparent,
 nervos mentientes. Crassa simul Minerva & infida ner-

C 3

e) Vid. Fig. P. 2. Tab. II. Litt. N. N. nec non in sequenti Fig. II. ex ove desumpta, ubi nervus quinti paris in duræ matris lamina plures surculos distribuit, quos Lit. h. h. depingi curavit.

f) Id quod ex incessu concludi potest, eum autem ejus ortus refellet.

g) Venas duræ matris inter lamina duram matrem componentes incedere notum est; quum venæ nunc sanguine depletæ, nec se sustinent arteriarum exemplo animadvertitur externus venæ margo cum dura matre elevatus, ut primo

aspectu nervosus ramulus esse videatur. Incide autem venam, immitte stylum tenuem in continuationem ejus, ut vena sese elevet, nil ulterius ibidem nervum mentiens occurret. Incisa autem omnis vena juxta totam suam longitudinem, in suo pariete postico albicantia fila offert, quæ & aliam ad credendum ducere possent ob splendentem suum colorem nervulos ibidem conditos esse, re autem penitus examinata, fila apparent illa, quæ & in substantia duræ matris occurrunt & maxime in sinuum duræ matris vicinia.

vus quinti paris depictus est; etenim ophthalmicum nervum eadem crassitie gaudere, ac inferiorem maxillarem, minima crassitie eum, qui per foramen ovale exit, non sine admiratione quis contemplari valet. Nec ulteriori indagine opus est quis ille nervus esse poterit, nec necesse est ad subtiliora descendere vascula, quum nervus ille tali depingatur crassitie, quali & talia vascula etiam non repleta viderentur.

§. X.

Septimi paris nervorum cerebri quum VASALVA descriptionem tradit, de quodam nervulo mentionem injicit, qui duræ matri propagines tradit, antequam is ulterius suum iter persequitur. Digna sunt verba VALSALVÆ ut huc traham, qualis sit ille nervulus, exinde melius elucescit. Nervus ille septimi paris dura & mollis portio communem suum canalem ingreditur, „per quem „ubi portio dura pervenit prope illud foramen, quod „canalis particularis principium est; deflectit, ipsum canalem subeundo, per cuius utramque partem excurrit: „Nam hac quidem in cranii cavitatem pergit, & per duram matrem, nec non per quinti paris nervorum truncum sparsis ramis sese diffundit a).” Huic quoque sententiæ sese subscripsit MORGAGNI vir inter Anatomicos eruditione, veritate & observationum numero clarus b), qui VALSALVÆ librum plenius diduxit, & illustravit ex natura defumtis, attamen hujus nervuli decursum haud ita detexit c), cujus pleniorum historiam dein ero

a) VALSALVA *Tract. de Auye* p. 430. eadem & tradit in *Adv. Anat. VI. Animado. XXVII. p. 34.* hic jungit nonnullas observationes; vidit scilicet sæpe ramos cum posteriori ramo quinti paris descendere, aut quod novissime vidit per longe minus foramen in-

b) HALLER, *Method. Studii Med.* hanc laudem ipsi tribuit, pag. 541.

c) *Epist. Anatom. XII. §. 35.*

traditurus. Intelligit autem quis melius ex relatis MORGAGNI, quid VALSALVA voluerit, quippe cujus verba obscura paululum, ut explicatione opus habeant. Est scilicet nervulus ille, qui à septimo pari secedere videtur, & per illud foraminulum antè petra egreditur, & in osseo fulco, quem duplicem, nonnunquam multiplicem statuit MORGAGNI, seu potius semicanali, quem crassior meninx complet, antrorsum pergit, ut impendatur in eandem, cui arcte cohærere dicitur. Sese dein dividit, cujus divisionis rami versus quintum par vergunt, quos partim in foramen, partim in foraminula quædam proxima ramo posteriori seu nervo maxillari inferiori quinti paris, alias autem ab latere interno ejusdem rami in proprium ejus foramen ovale sese demittentes conspexit *d*). In eo unice occupatus industrius ille in-

ter hoc, quod modo dictum est, ac illud per quod arteria carotis receptaculum subit insculptum, hac etiam ratione e cranii cavea rursus exeunt.

d) Est & hic nervus quem BARTHOLOMÆUS SIMONCELLUS descripsit vid. PACCHIONUM *l. c.* p. 148. cujus autem descriptio non ita cum illa VALSALVÆ concordat. Suspiciatur enim ille nervum hunc in gratiam duræ menyngis tantummodo recurrere. Recurrere & eum opinatus est ROLFINCIVS *Dissert. Anat.* L. 4. C. 16. Est & ille ramulus, quem HILDANUS *Obs. Chirurg.* Cent. 1. Observ. 4. observasse videtur e foramine cæco egressum auditorii, sed addit versus spinalem medullam tendere, ex descriptione autem patet, quod is nervum intercostalem ex hoc nervo repetendum esse statuerit;

quem CASPAR. BAUHINUS secutus est *Theatr. Anat.* L. 3. C. 22. Sic & HEISTERUS *Comp. Anat.* T. I. p. 155. durus nervus impertit ramulos duræ matri, & pag. 167. dura portio aquæductum FALLOPII transiens reflectit sæpe ramulum, aut plures ex anteriori facie petrae in cranii caveam, qui sub dura menynge ad receptacula abeunt &c. hicque allegat MORGAGNI *Advers. Anat.* ut HEISTERUS in hujus nervi decursum nulla pericula fecisse videatur. Eandem & descriptionem traditam reperimus in VIEUSSENSIO *l. c.* L. III. Cap. III. p. 176. qui anteriora cranii versus reflexus per crassam menyn gem disseminatur, exiguas fibras dimittit, quorsum autem tendit non perquisivit eo usque, uti VALSALVÆ & MORGAGNI verba declarant, Morgagnianæ senten-

cifor, ut explanet, an ille nervulus à septimo proveniat, sese distribuat in ramos qui partes adeunt, an ve ab aliis surgentes, & coeuntes nervum constituent, ut retrogrado itinere nervo septimi paris sese jungat. Priori sententiæ addictus aliorum anatomicorum refutare annis est opinionem, qui ceu recurrentem describunt, hujusque rei argumenta ex nervorum natura & eorum distributione petit, nec recedere innuit à sua opinione, donec aliæ perquisitiones iteratæ aliud ostendant.

§. XI.

Præclara MECKELII industria nunc constat a), quis ille nervulus sit, qualis ortus ejus & insertio. Viderunt quidem VALSALVA & MORGAGNI, viderunt eum & alii b) nervulum durum illum eo loco egredientem, quem indicavi, sed in itinere suo is oculis eorum sese subduxit. E foramine prædicto petrae descendit is proprio in semicanali aliquando satis conspicuo in antica facie petrae prope ejus marginem inferiorem, exitque e cranii cavitate membrana duræ matris involutus, per illud foramen lacerum, anticum appellatum, retro linguam osseam sphænoïdis ossis se condit, quæ exterius excavata pulvulum Eustachianæ tubæ partem continet, supra

tiæ favere videtur & WINSLOW. *l. c.* §. 81. ubi verba extant, occurrit filamentis quinti paris seque cum iis jungit. Sunt hi fortasse nervuli, quos & depingit LAGHI *l. c.* Tab. c. Litt. o. o. trunco eriri satis crasso inque duram matrem abire suis ramificationibus, quas pulchre expressit, quasi nunc omnis res esset confecta. Simul & hos assumit VANDELLIUS vid.

FABRI RACCOLTI *l. c.* p. 235. Epist. llda.

a) Vid. MECKELII *Dissert. cit.* inspice simul & Fig. I. N. 54. Lit. k λ. μ. & Fig. II. III. IV. V. VI. quæ variationes ejus exhibent e cranio desumptas. Hanc rem quoque solide pertractavit Cl. NEUBAUER. in *Dissert. cit.* p. 28. & sqq.

b) Vid. Not. d. §. præcedentis.

pra quam incedit, ut illum canalem legat, in radice apophysis sphenoidei ossis videndum, quem pterygoideum WINSLOWIUS. Vidianum alii appellant *c*), seque conjungit nervo maxillari superiori. Hunc ramum Vidianum superficiale nominat Ill. MECKELIUS *d*. Hic curfus est ramuli illius e foramine antico petrae prodeuntis; inde nunc apparet, quomodo à via aberraverint VALSALVA, MORGAGNI aliique *e*), dum nervulum illum viderint, in suo autem progressu falso dicta loca adire statuerint. Huc usque nervum à superioribus deduxi deorsum, quem scalpello ita sum profecutus, quem autem non ita incedere plura suadent, ut potius & cum Illustri MECKELIO *f*) eum derivem à maxillari superiori, ramo secundo quinti paris, qui per canalem Vidianum meat, sursum tendit, ut sese jungat nervulo à septimo pari provenienti. Hæc crassities ejus indicat, & divisio in Vidianum profundum, simul & color ejus à colore septimi paris diversus, & involucrum quod non ita stricte

D

c) Vid. MECKEL. *l. c.* HALLER. *Comment. in BOERHAAV. Praelect.* T. II. p. 561. ALBINUS *de Offibus C. H.* §. 103.

d) *l. c.* §. LXIV. pag. 52. Eum quoque figura expressit LE CAT *Oeuvres Physiol.* T. III. Tab. 8. Fig. 1. Lit. t. & Fig. 2. No. 5. Clar. LOESECKE in *Observatt. Anatomico - Chirurg. Med.* Berol. 1754. Tab. II. Fig. 1. No. 2.

e) De hoc nervo & verba facit WINSLOWIUS *l. c.* §. 54. & nervi spheno-palatini filum esse asserit, quod postquam foramen pterygoideum perforavit, nervo maxillari inferiori occurrit & anastomosis celebrat. Ad tubæ mus-

culos & tubam deducit eum HALLERUS *Comment. ad BOERHAAV. Praelect.* T. IV. p. 63. not. b. ejus simul meminit. *Fasc. Anat. II.* Lit. Z. ubi simul transitus & vasorum descriptio extat.

f) *l. c.* §. c. quem ita quoque descriptum inveni in *Abrégé de l'Anatomie* par M. VERDIER, corrigé par M. SABBATIER, T. II. p. 505. sed communicationem cum nervo duro non allegatum inveni; ut potius in descriptione nervi auditorii hunc durum ramulum à nervi trigemini plexu derivet, antequam is in tres ramos principales se dividat. vid. p. 515.

eum ambit, uti reliquos nervos involucra ambire solent. Est etiam ejus color rubellus, ad eum ergo accedens, qui in gangliis regnat. Delicata ejus compages est ita, ut involucro inciso modo sit nervea rubella pulpa inibi videnda. Individua rursus sese jungit huic nervulo arteria à nasali orta g), quæ suas ramificationes spargit ibi præsertim, ut duræ matris laminis receptus meet sursum, quam viri antea memorati fortasse simul pro nervo habuerunt, præcipue quum aliquos in ramulos MORGAGNI eum divisum esse exhibuit. Hoc quidem non occurrit in sectionibus, quas sæpius ipse peregi, quod is nervus in filamenta abiret, sed tenuis pulpæ instar sua in vagina latet, absque ulla ramorum distributione præterquam allegata. Idem simul deprehendi ab ejus inventore indicatum atque depictum, ut quod nostra ætas hucusque addat, habeat nihil.

§. XII.

Par septimum nervorum cerebri octavum excipit, quod simul uti quintum illud ex numerosis filis conflatur a), inter quæ plurima vascula e vertebralibus orta incedunt & eorum involucra pingunt b). Meant & illa fila pia matre & arachnoidea amicta per duram matrem, quam in exitu suo quasi secum ducunt, ut per cranii proprium foramen tuto descendant c). Et illorum florum

g) Hujus arteriolæ descriptio- nem accuratam vide in *Fasc. Anat. HALLERI II.* Lit. Z. & aliquoties modo à meningeæ ramulos vidi, nervulorum durum comitantes. Simul & autores collegit ibidem, qui arteriolam & venulam ibidem incedentes viderunt.

a) Duodecim fibras eum com- nere dicit WILLIS. *l. c.* Cap. XXIII. Multas RUYSCHIUS *Epist.* 12.

Tab. 13. VIEUSSENS. *l. c.* p. 179. Cap. IV. & HALLER. in *Fascic. Anat. VII.* T. I. plurimas depingit.

b) Vid. HALLER. *Elem. Maj. Phys.* T. IV. p. 132. ex arteria inferiori cerebelli, quam aut pro- dit vertebralis, aut sic dicta basi- laris.

c) Qualem foraminis laceri par- tem perforat, docet WINSLOW.

quædam in duræ matris substantia manere, ut & hæc illis hac in sede instruatur, proditum legimus à WINSLOWIO *d*), confirmatum à LIEUTAUDO *e*) strenuis illis nervosæ propaginis duræ matris defensoribus. Attentis simul & in hoc loco oculis perquisivi fila, partem cranii ibi locorum abstuli, ut foramen pateret, quo duræ matris productionem infundibuli instar circa nervum fufam optime lustrare potui *f*). Discissa dura matre fila exteriora hujus paris profecutus sum, unita cuncta in unum fasciculum contemplatus sum, ut, nullo relicto, omnia in cranio videnda ad communem illum funiculum constituendum suam symbolam contulerint. Fortasse accidit & illud Cl. DE BERGEN *g*), quod annotatum legimus à WINSLOWIO *h*) & MORGAGNI *i*), quodque simul sæpius vidi his in locis, de quo jamjam præcepi supra: scilicet nervi illius nonnulla fila à communi illo fasce secessisse,

D 2

l. c. §. 104. HALLER. *Elem. maj. Phys.* T. IV. pag. 231. §. XXIX. ossea trabecula separatur ab illa foraminis lateri parte, qua jugularis vena exit.

d) *l. c.* *Traité de la tête* N. 47. in historia autem quam tradit in *Traité des nerfs* ne unicum verbulum de illis filis dicit, quæ duræ matris substantiam adeunt.

e) *l. c.* p. 388. nec & hic autor in historia 8vi paris p. 445. ullum de filis nervosis verbum facit, ut quid de iis in dura matre maneat.

f) De nervorum e cranio prodeuntium involucri accuratum invenit examen Cl. ZINNIUS in *Mem. de l'Acad. de Berlin* T. IX. p. 135. & sqq. Eadem & vide in *Elem. Phys.* HALLERI T. IV. p.

190. præsertim de dura matre primo in cranio & cranii foramine involucri.

g) Vid. *Commerc. Litt. Nor. A.* 1738. p. 348.

h) *l. c.* *Traité des nerfs* §. 104.

i) *Advers. Anat. VI. Animadv.* XII p. 14. addit inter portiones discedentes octavi paris tenue septum intercedere se vidisse, quod partim membranaceum præsertim in mulieribus, partim osseum reperit. Id quod & RUVSCHIUS observavit in infante *Tbes. Anat. I.* quem MORGAGNI allegat & rogat, an in hoc modo ita reperit RUVSCHIUS? an & in cæteris? non indicat. quam observationem de septo osseo in ea ætate in dubium vocare videtur MORGAGNI.

paululumque superius pertransiisse matrem duram. Hoc non tantum de hoc nervo verum est, sed & de accessorio nervi octavi paris constat, quod is quandoque cum filis nervi octavi paris exeat, quandoque autem ab illo inferiora paululum versus sit remotus 1). Nec hoc impedit, quo minus rursus octavum par accedere, sese cum illo unire possit, ut id simul in sectionibus & nervi illius indagine sapius observare licuit. Recenset quidem Cl. DE BERGEN suas circa nervos nonnullos cranii, non ut novas, observationes, sed tales annotatu & ulteriori indagine dignas. Distinguendos eos esse ab illis WINSLOWII autumat, qui & id observavit, quod quandoque fila solitarie incederent & per duram matrem transirent, formantia nervum, qui linguæ musculis & linguæ &c. prospicit. Negat quidem DE BERGEN nervea illa fila ea esse, de quibus modo locutus WINSLOWIUS est, sed quorsum ille nervus tendat, an sub cranio cum pari vago copuletur, inquirere nondum ipsum potuisse, posteritati reliquit. Saltem ex hac descriptione patet, nec illum ramusculum in dura matre relinqui, quem ramulum octavi paris fuisse, à reliquis adhuc separatum, recte assumis.

§. XIII.

PACCHIONI celebris hujus sæculi Anatomicus de dura matre tractatum edidit, in quo plurima de illo involucro recensentur a). Multus simul est de nervis duræ matris, quorum descriptionem ex Anatomicorum mo-

1) Non inmediate communicationem alere cum filis octavi paris truncum nervi accessorii jam evicit LIEUTAUD. l. c. p. 449. id quod & exhibuit Cl. Præses in sua Dissertat. inaugurali de Nervo Ac-

cessorio octavi paris. Argent. 1760. §. XXVII. vid. & Figur. I. & Fig. II.

a) PACCHIONI Opera. Romæ 1741. pag. 146.

numentis partim collegit, partim & proprio, infelici quidem examine detectos descripsit, ut sane haud videatur difficile talia refutare, quæ nullo plane fundamento suffulta sunt. In duas classes nervos duræ matris discernit, quasi per hanc divisionem jam quid tale ei inesse evictum sit *b*). Prima igitur continet, qui potissimum ad hæmisphæria cerebro inservientia deferuntur; altera quæ meningem cerebellum obvolventem respiciunt. Ad priorem classem pertinere & illos dicit, quos vidimus nuper e cranio admodum crasso sanguineis vasis junctos erumpere, & ad duram meningem pergere per quatuor foramina, quorum bina antè ad utrumque synciput, reliqua duo in summitate processus ossis petrosi insculpta erant. De his nervis plane nulli auctores, nec ante PACCHIONUM nec nostris temporibus sermonem fecerunt, & fortasse nil vidit præterquam vasa, quæ per ossis substantiam penetrarunt, exterioribusque venis sanguinem immiserunt *c*) & quænam illa foramina duo posteriora sint, non nominat auctor, quæ in prædicto loco videnda sunt; præter mastoidea postica, per quæ vasa venosa meant, nulla anatome monstrat *d*). Sic quoque cum reliquis nervis comparatum est, quos ad alteram classem refert, qui inter nervos patheticos, oculorumque motores à lateribus medullæ oblongatæ prodire debent, inque duram matrem sese inferere. Hos ipse autor nec inter nervos duræ matris recensere audet, donec per repetita experimenta id probe compertum habeat. Nec ea filamenta nervos esse, de quibus l. c. retulit, qui à principio medullæ oblongatæ orti sanguineisque vasis affociati, piam meningem serpunt, hinc sparsim ad duram

D 3

b) Ibidem p. 146.

bus duræ matris communicare exhibet.

c) WINSLOW. *Tr. de Venis* §. 95. quam cum sinibus laterali-

d) HALLER. *Elem. maj. Physiol.* T. IV. p. 131. & seq.

assurgunt, ut horizontale interseptum cerebelli, corticem contegens, iisdem abundanter fulciatur. Quid ea filamenta sint, injectio PACCHIONUM docere potuisset. Tali enim ex loco insignem vasorum numerum surgere arteriosa ex basilari surgentia venosaque ex basi cerebri provenientia sedula inspectio partium docet. Injicit quidem mentionem de vasis in genere, cum quibus nervi incedere debent; quoniam autem de vasorum repletione nulla verba fecit, vasaque plurima omni sanguine exhausta cum aliis adhuc eo repletis ibidem animadvertuntur, quædam non repleta pro nervorum filamentis, quædam eo turgida pro vasis agnovisse certissimum nobis esse videtur.

§. XIV.

Nec multa refutatione eget ille nervus, quem olim, quum apud nos in Xenodochio Regio doceret Anatomicen, descripsit Cl. AURRAN. a) Refert enim se vidisse filamentum haud exiguum, quod emittebat paris septimi portio dura vix una linea ante suum e foramine stylo-mastoideo egressum, transibat illud per sepimentum osseum, aquæductum FALLOPIANUM à fossa jugulari distinguens, ascendebat porro supra WILLISII diverticulum, venæ jugularis internæ membranæ adnatum, redibat in cranii cavitatem per lacerum foramen, duræque meningi implantabatur. Monstravit id tunc temporis Cl. Præfidi, uti hic mihi recensuit, qui inventori suavit vasorum repletionem, qua certus esse potuerit de nervuli illius sic dicti præsentia, decursu & ejus distributione. Inquisivit ulterius pluries in eum, sed uti priori descriptioni addit, frustra; ut is modo quid tale vidisse crederet, LE-

a) In Dissertatione, *qua linguis* A. 1766. In thesibus pag. 26. *Thes. fœminæ loquelam proposuit.* Argent. XL.

CATIANÆ tunc hypothesi de duræ matris sensu nimium inhærens. Decimum par nervorum WINSLOWII aliorumque, quod jure primum cervicalium dicendum est *b*), nervosos furculos tradere matri duræ exhibet adhuc LIEUTAUDUS *c*), locum autem non indicat, quo fila emittit, nec, quænam illius paris radix illud efficiat, docet. Locum vero egressus illius nervi per matrem duram multoties investigarunt alii *d*), nec in eorum scriptis ulla mentio occurrit de filo, quod in crassæ meningis compositione mansit *e*). Allegassent sane illud in accurato eorum examine, simul etiam de novo & illum perquisivi nervum, nec quidquam reperi, quod modo nervuli suspicionem movere posset. Innuvit simul Cl. hicce Auctor, credibile esse, quod omnes nervorum fasciculi, qui per basis cranii foramina meant, duræ matri fila dent *f*), quod quidem in iis, qui huc usque peculiari examini subjecti fuerunt, nec ab unico Anatomico annotatum legimus.

b) Vid. doctiss. Dissert. Cl. ASCHII *de primo pari Cervicalium*. Gœtting. 1750. habitam.

c) *l. c.* p. 388. In descriptione autem illius paris de illis nulla verba facit. vid. p. 404.

d) Vid. Cl. ASCHII *Dissert. cit.* Nec Cl. Præses quid de iis perhibet, qui omnes varietates ibidem locorum collegit, quas par decimum cum accessorio nervo octavi paris alit. vid. *Dissert. de Neruo ad octavum par accessorio*. Argent. 1760.

e) Conferatur Cel. HUBER. *Tr. de Medulla Spinati* p. 17. §. IX. & Not. 9. ejusdem sphi. Non

infrequenter unum vel alterum exilissimum filum à nervo accessorio, e regione ingressus filamentorum medullæ oblongatæ ad eundem nervum abeuntium duræ matri impertitur, additque in nota, se non deceptum fuisse à vasculis, quæ replevit, uti decepti fuerunt alii, nervi intercostalis cum sexto pari exemplo simul & de iis mentionem injicit SENACUS, vid. *Comment. Comp. Anat.* HEISTERI p. 612. Accuratissimum vero & repetitum examen huc usque talia HUBERI observata nondum ostendit.

f) LIEUTAUD, *l. c.* p. 388.

§. XV.

Nunc ex his quæ vidi, quæque me vidisse tradidi, illorum, qui duræ matri nervos denegant, partes amplecti me jubet attentum naturæ examen, & simplex veritatis amor. Eo tempore de nervulis illis controversia exoriri cœpit, quo singulæ corporis humani partes novis tentaminibus fuerunt probatæ, & sagax Ill. HALLERI industria terminos sensibilitati statuit. In pluribus vicit Physiologorum opiniones ab antiquitate ad nostra usque tempora deductas, quibus applaudit Chirurgorum chorus, cui in hominibus vulneratis experiri licuit, quæ, summa necessitate perductus, nonnisi in animalibus, HALLERUS perficere potuit. Structura eadem est duræ matri, quæ tendinibus & aponeurosis est, aliisque membranis. Sua illa habet vasa, quæ in ejus substantia decurrunt, inibi se distribuunt, eamque sustentant. Nulli nec in eam intrant nervi, nec super eam meant, uti hoc contingit in nonnullis tendinibus & aponeurosis, ut sensum quendam, modo autem alienum, habere videantur. Auctorum dissensus, unde à diversis illis nervorum conjugationibus rami proveniunt, jam nervulorum præsentiam suspectam reddunt; ut oculis meningis duræ sensibilitatis præjudicio captis nervos videre sibi persuadeant, & diversis illis sedibus affingant. Magis igitur positi in ingenio sunt illi nervuli, quam in re ipsa fundati, quæ cum speciosi quid theoria inde deducta habeat, facile trahit alios; ut sane videatur grave, juxta hoc, continere nos ab illo, quo exerceamus ingenium, alliamusque animas & negotiemur, fuerit licet non nisi in præsens.

T A N T U M .

OBSER-

OBSERVATIO.

Jungo huic thesi observationem oppido raram, de cranii foramine oblongo in occipitis ossē. Cranium hoc auro carius habuit & asservavit inter sua præparata dextrimus noster Professor Dn. JACOBI, qui elapsa hyeme debitum naturæ persolvit. Et sane idem pretium statuere poteris illi, quum relatum leges, quid illud habuerit. Portio sinus falciformis dicti ibidem pertransiit, & haud exiguum in occipite tumorem fecit, quem herniam sinus falcis vocare solebat. Sanguinem continuit coagulatum, qualem post mortem aneurysmata habent. Vivum non vidit hominem, ut experimenta cum eo instituere posset & indicare, qua in re differret à reliquis tumoribus in capite reperiendis. Quod si quis autem semel novit, dari quid tale etiam iis in locis, in quibus nulla futura est, nec apertura cranii, facilis est à reliquis tumoribus distinctio. Eo magis cum publico communicandum hunc casum esse censui, quo magis monere possem, non incaute tractandos illos tumores esse, qui præsertim in delicata ætate frequentius in cranio obveniunt, &

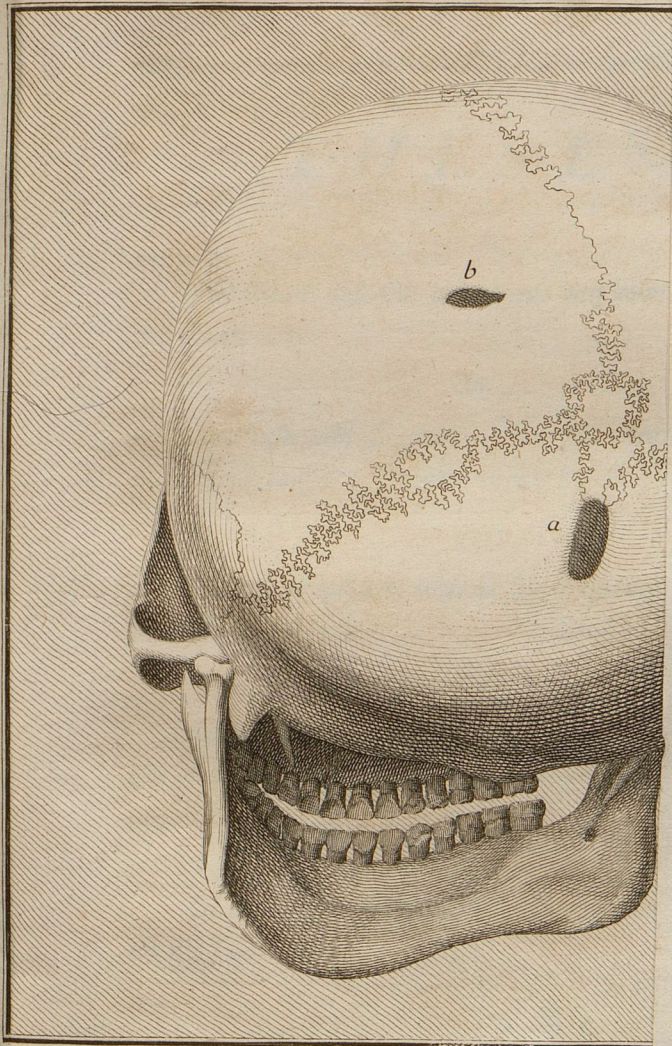
E

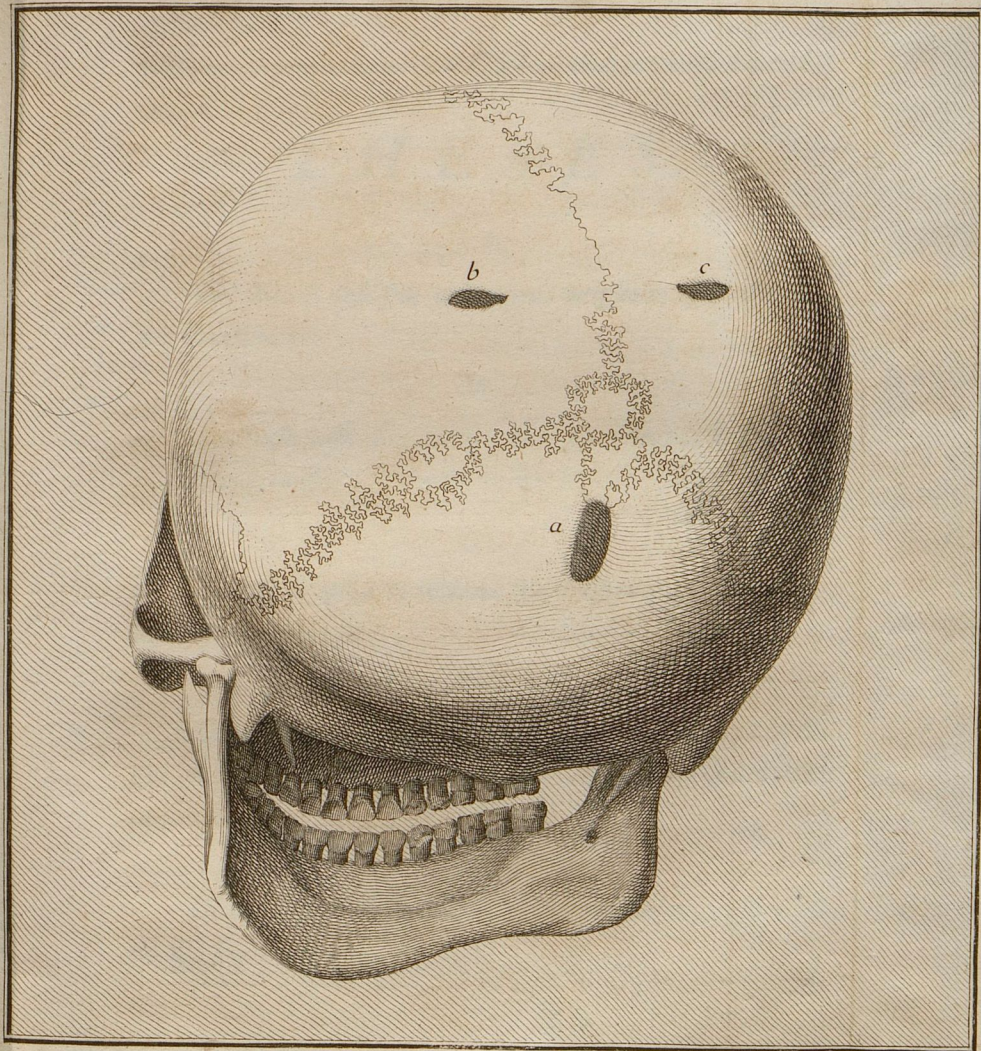
difficilis partus sunt sequelæ. Contendo enim incisio-
nem hujusmodi tumoris cum morte conjungi. Hujus
foraminis hæc videtur esse origo. Observare solent Ana-
tomici in occipitis ossæ foetuum hiatus quandoque præ-
longos, quales & delineati extant in *Osteogenia* ALBINI
Tab. III. Fig. X. & XI. dura matre & pericranio opertos,
quique à pressione intus finui ibidem incedenti & semper
sanguine repleto transitum concedere possunt, ut tem-
poris tractu fiat id, quod nostro in casu factum fuisse
animadvertimus. Ludit natura sæpe, quos lusus non
attendunt multi, an autem conjicere quis posset, tale
quid intus esse, antea non monitus? Accipiant Chirur-
gi, quod multis jam aliis antea docti sunt, etiam hoc argu-
menti, quam difficilis esse possit cognitio causæ, quæ
vitium aut malum corporis efficiat.

*Figura. a. sffistit foramen illud oblongum, per quod her-
nia sinus orta fuit.*

*b. c. Foramina duo parietalia notabilis ma-
gnitudinis.*







Weis, sc.

T H E S E S.

I.

Cor sibi met ipsi suae agitationis originem esse recte statuit GALENUS.

II.

Nec influxum sanguinis, nec spirituum, nec irritamenta alia causas esse posse, exinde liquet.

III.

Arteria propria vi interna sese constringunt, ab elasticitate longe diversa.

IV.

Sulci in interna facie cranii & profunda sinuum vestigia ab impulsu & pressione arteriarum venarumque deduci nequeunt.

V.

De secretionibus nil hucusque fuit propositum, nisi quod ita esse fuerit visum.

VI.

Punctio perinæ ex vesica urinam extrahendi longe periculosior, quam methodus à Cl. POUTEAU indicata.

VII.

Instrumentum HAWKINSII pro calculi sectione maxime periculosum esse contendo, summis licet laudibus nonnulli illud extollant.

VIII.

Dilatationem LECATIANAM in sectione calculi reformidandam & incisionem illi præferendam esse existimo.

IX.

Hinc & damnanda LE BLANCII methodus in herniarum cura, quæ in abdominis annulo fiunt.

X.

Resinosa acriora ex purgantibus ejicienda esse credo.

XI.

Numerus Medicamentorum adhuc reformari posset.

XII.

Corporis humani solida partes ex fibris, laminis & concremento inorganico conflatae sunt, earumque elementa constituunt.

XIII.

Fibrarum coherentia dependet à glutine.

XIV.

Gluten nil est, nisi aqua & oleum vi animali intrita.

XV.

Corpus humanum, præter vires omnibus corporibus nostri systematis mundani communes, gaudet & viribus irritabilitatis in musculis regnantis, & sensibilitatis nervis propria.

XVI.

Tendines nec irritabiles sunt, nec sentiunt.

XVII.

Vasorum robur dependet ab elasticitate tunicarum.

XVIII.

Urinatores naturales foramen ovale cordis apertum habeant, necesse est.

XIX.

Calor humorum nostrorum est in ratione directa contractionis cordis & arteriarum.

XX.

Celeritas motus eorundem dependet à crebriori contractione cordis in eodem tempore.

XXI.

Rubor sanguinis, unde dependeat, ignoratur.

XXII.

*Cruor formatur ex sero, & in corpore haret eo in ma-
jori ratione, quo major est actio vasorum in sanguinem.*

XXIII.

*Cruor conducit ad circulationem tenuiorum humorum
conservandam, serum ad nutriendum.*

XXIV.

*Nulla differentia obtinet inter sanguinem arteriosum &
venosum.*



Strassburg, med. Diss., 2.

ULB Halle

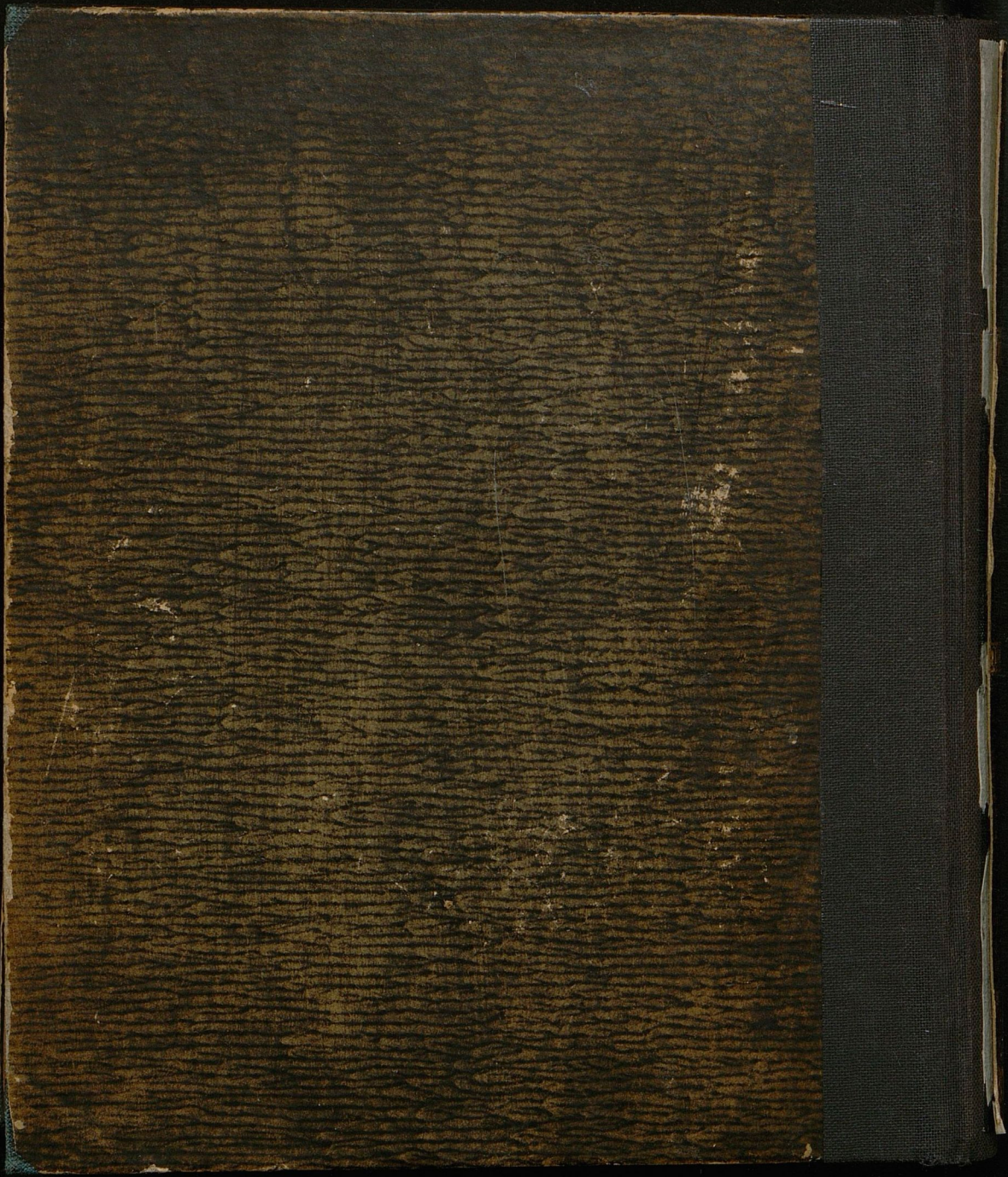
3

004 194 284



Sb.





DISSERTATIO ANATOMICA 1-17
DE
NERVIS
DURÆ MATRIS

QUAM

D^N JOHANNES

L.

ANATOMIÆ

IN ACADEMIA

DIE III.

SOL.

PHILIPPO

B.

Typis JOK. H.

