

DISPUTATIO INAUGURALIS
MEDICO - PHARMACEUTICA

44

SISTENS
LAPIDEM LYDIUM
MEDICAMENTORVM

BONÆ NOTÆ
REGNI ANIMALIS

QVAM
AUCTORITATE ET CONSENSU
GRATIOSISSIMÆ FACULTATIS MEDICÆ

PRÆSIDE
CAROLO AUGUSTO
A BERGEN

MED. DOCT. ET PROF. PUBL. ORD. EJUSD. FAC. h. t.
DECANO PROMOTORE AD CINERES COLENDO

PRO GRADV DOCTORIS

D. XXV. FEBR. MDCCXLVI,
H. L. Q. C.

PUBLICO ERUDITORUM EXAMINI SUBMITTIT
RESPONDENS

JOHANNES WILHELMUS RAMMELSBERG
BEROLINENSIS.

FRANCOFURTI ad VIADRUM,
Typis MARTINI HUBNERI.



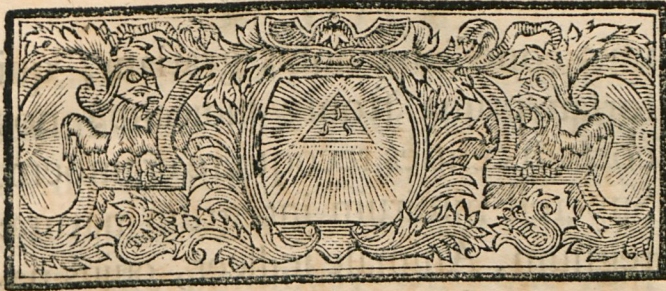
DISPUTATIO LAUDABILIS
MEDICINAE PHARMACEUTICAE
IN
LAPIDEM LYDIUM
MEDICINAE MENTORUM
BONAE NOTAE
REGNI ANIMALIS

GRATIOSISSIMAE FACULTATIS MEDICAE
LECTORIBUS ET CONSENSU
PRÆSIDE
CAROLO AUGUSTO
A BERGEN

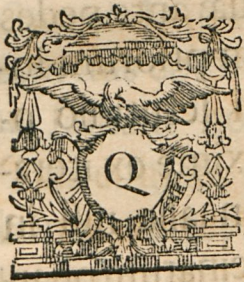
MDCCCLXXV
PRO GRADU DOCTORIS
Johannes Wilhelmus Rammelsberg
Societatis Collegii
Berolici Medicorum et Chirurgorum
Membri

FRANCOPURTA & VINDOBONÆ
Typis Martini Hübnerei





Q. D. B. V.



PRÆFATIO.

uartum jam in lucem
progredimur, protracto
ejusdem argumenti fi-
lo. Uberrima rerum pertractan-
darum materies, multiplex dis-
centium commodum, illorum spera-

A 2

mus

mus conciliabit nobis gratiam, qui forsan prima fronte judicant, nos coctam centies recoquere crambem. Superest nimirum integrum naturæ regnum, Animale scilicet, cujus natura ea est, ut medicamenta nobis suggerat, partim pretiosa, & ob pretium adulterationi perquam obnoxia, partim vilia, & quæ ante pedes nostros jacent, quorum priorum intuitu omnino exactiori scrutinio opus est. Etsi vel maxime ex iteratis hisce conatibus non alia nisi in Medicos, censoriis officinarum pharmaceuticarum visitationibus peragendis præpositos, redundaret utilitas; profecto! & hæc sufficeret, ut
cer-

certis regulis & præceptis condendis
 incumbant, hoc quidquid est officii
 administraturi. Quem enim latet
 has visitationes eo institui fine, ut
 certi esse possimus, ægrisque non
 tam persuadeamus, quam ipsos con-
 vincamus; officinas pharmaceuti-
 cas, necessariis omnibus esse instru-
 etas, ac dexteros Pharmacopœos non
 tam suis commodis invigilare, quam
 ut famam honestam consequantur
 Quæ cum ita sint, vitio nobis nemo
 bonus vertet, cœptis hæctenus la-
 boribus colophonem imponere.

✱ ✱ ✱

§. I.

Spatiosissimus regni animalis campus in-
 finitas nobis fistit creaturas, quarum ta-
 men

A 3

men nec centesima pars, quod rei medicæ emolumento ducimus, medicis hætenus infervit usibus. Nihilofecius cum animalium multitudo, quæ officinas exornant, pharmaceuticas, ingens adeo fit, ut ne unica classis hujus regni inveniat, quæ non quosdam suorum incolarum in officinas mittat, ordinis servandi causa, cognitæ has classes servaturi sumus. Antequam autem id præstamus, nonnulla de medicamentis ex *Homine* seorsim, præfari juvat, quo simul innotescat, quam longe ab illorum sententia remoti simus, qui hominem brutis quadrupedibus annumerant, maluntque potius, ut in sordido fimiærum vel bradypi commeatu vilescat, quam ut peculiari classe a brutis remotus servetur; imprimis cum non desint characteres, qui hominem a brutis quadrupedibus antropomorphis satis distinguant.

§. 2.
 Medicamenta ex *Homine* (§. 1.) desumpta sunt

sunt vel partes hominis vivi & sani, vel etiam hominis mortui & cadaveris. Priores potissimum sunt: *Lac humanum*, quod frequentissime pusillorum nutrimento inservit, sæpius etiam aduulorum medicamento, ut in phthificis videre est. Bonitatis notas a colore & consistencia communiter desumtas quidam ut ETTMULLER, *Oper. Medicor. Tom. II. pag. 1163. b.* rejiciunt, dicuntque sufficere pro lactis boni criterio, si nutrix sana, juvenca & robusta fuerit. At cum de internis sanitatis conditionibus non semper constet, lacte humano bono & intemerato sequentia criteria haud temere adscripseris: Quod 1) dulcedine sua superet lac quodvis brutorum; quod 2) in vase puro quiescens, cremorem crassum, pinguem, sursum ejiciat, infra manente portione tenui, subcœrulea, pellucida, quæ lac defloratum audit; quod 3) hoc lac defloratum demto primo cremore, mora novum emittat, donec quicquid supermanet, aquo-

aquofam indolem acquirat. Quæ notæ sufficiunt, ad quorumvis animalium lac examinandum. Hujus quoque loci est consideratio *facchari lactis*, quod licet plerumque ex lacte bubulo conficiatur, sequentes integritatis notas exhibet, nimirum; si coloris pallide flavescentis, facchari instar inflammabile est, & cum sale alcalino mixtum, aqua superfusa effervescit.

§. 3.

Ad medicamenta ex homine referimus integra cadavera humana; Aloë, Myrrha, Asphalto, aliisque balsamicis et resinosis condita & siccata, quæ *Mumiarum* nomine veniunt. Optandum quidem foret, has Mumias ex officinis plane exulare, cum periculum sit, plures ex istiusmodi hominibus morbis contagiosis & ipsa peste in Ægypto grassantibus mortuos esse, & fraudulentum commercium cum Mumiis arte factis innotuerit; sed cum hic pessimus mos dudum jam invaluerit,

luerit, nec eradicari potuerit, nosse præstat notas, quibus genuina mumia a corrupta vel spuria dignosci poterit. Hæ autem desumuntur ex substantia mumia fufca, ad splendentem nigredinem inclinante, sapore amaro, & odore fragranti, inter benzöen & opobalsamum quasi medio. Adulterii autem notam constituit, si picem redolet. Porro cum raro integræ mumia in officinis, sed harum frustra duntaxat reperiantur, hæc sedulo ab arena & quisquiliis separanda sunt. Ad partes hominis mortui quoque referimus *Usneam cranii humani*, quæ genuina habetur, si villosam aut crustosam superficiem exhibet, et coloris est ex viridi incani, saporis vero terrei et adstringentis, odoris expers.

S. 4.

Animale regnum propius contemplaturi, quoad ordinem clar. LINNÆI *System. Natur.* maximam partem infistemus. Integrum hoc regnum perbelle dividit in sex Classes generales,

B

les,



les, scil. in classem *Quadrupedum*, *Avium*,
Amphibiorum, *Piscium*, *Insectorum*, & *Vermium*.
Iuxta quarum ordinem nunc non animalia
solum, sed & eorum partes, quas in officinis
venundant, descripturi sumus.

§. 5.

Classis *quadrupedum* (§. 4.) quinque ha-
bet ordines, quorum primarius sistit animalia
antropomorpha, ut simias, cercopithecas &c.
quæ cuncta, cum in medicina nullum habe-
ant usum silentio præterimus.

§. 6.

Secundus ordo continet *Feras* scil. ani-
malia, quæ juxta characterem sui ordinis ha-
bent dentes primores sex utrinque, interme-
dios longiores, omnes acutos, pedes multifi-
dos, unguiculatos. Sub hoc itaque ordine
primo se sistit loco *zibethum animal*, alias *Fe-
lis zibethica* nuncupatum, quod est species me-
lis seu taxi, cujus genus cognoscitur ex quin-
que

que digitis in pedibus, et unguibus, mediis
 digitis semper longioribus. *Hyenam odori-*
feram vocant, qui veterum significatum se-
 quuntur, quanquam si dicendum, quod res est,
 variæ formæ feras, et inter eas, quæ collo-
 jubato sunt, quo caret Zibethum hodierno-
 rum, intellexere. Invenitur hoc animal in
 Africa et America meridionali, et vulgo vo-
 catur *Zibeth-Nase*. Largitur autem sub-
 stantiam unctuosam, albam & flavescens,
 odoris gravis & nauseosi, e longinquo autem
 grati, & ad moschum accedentis, quæque
 in peculiari sacco, in maribus intra penem
 & testes, in foemellis intra vulvam & anum
 fita, reperitur. Apertura hujus sacci sub cau-
 da & ano lineam quandam similem ge-
 nitali foeminino constituit, in foemina æque
 ac mare, qua illi veteres, *PLINIVS Histor.*
natural. libr. 28. cap. 8. scribit: "Hyanis utram-
 "que esse naturam & alternis annis mares, al-
 "ternis foeminas fieri. Unde etiam *OVIDIVS*
Lib. XV. Metamorphos. canit: Al-



*Alternare vices, & quæ sit fœmina tergo
Passa marem nunc esse marem, miretur Hyenam.*

Quem tamen errorem ante ipsorum tempora jam ARISTOTELES *de Generatione Animalium lib. 6. cap. 32.* dudum explosit, ut taceamus S. BOCHARTVM *in Hyërozoico pag. 835.* alios allegare veteres autores, qui hanc fabulam revellunt. Sub hac linea, tactu sentitur corpus ovi parvi magnitudine, duriusculum, diducta autem rima, apparent bina oblonga foramina, iis quæ in naribus sunt, similia; quæ ad duas cavitates seu loculos carnosos, granulis & glandulis obsitos recta ducunt, ubi sedes & secretio Zibethi. Hæc autem substantia mole aucta, fit animali molesta, unde quæ domestica non sunt, in sylvis, arborum truncis se affricando, hanc a se abstergunt. Cicuratis vero animalibus Zibethi folliculi cum sensu delectamenti auriscalpio simili instrumento exinaniuntur. Notæ bonitatis in Zibetho

betho sunt: Moderata ejus liquiditas, & si papyro affricatur, ejus plenaria solutio, ut nihil remaneat. Quod a colore desumptum est criterium incertum est, cum hic semper pro aetate magis in obscurum vergat. Purissimum sane est, quod in aqua fervente liqvatum instar olei, totum quantum, supernatat; Ceteroquin de hoc subjecto notamus, quod certissimum constituat aphrodisiacum, ex iis quæ modo materia medica offert.

§. 5.

Tertius quadrupedum ordo comprehendit *Glires*, animalia scilicet, cujus dentes primores bini utrinque & pedes multifidi, huc ergo primo referimus *Hystricem*, das *Stachel-Schwein*, cujus character genericus ex corpore spinoso, & auribus, humanis similibus, desumitur. In hujus animalis vesica fellea (non vero in apris, *des sangliers*, ut vult LEMERY *Dictionnaire des Drogues* pag. 73.) aliquando succrescit calculus, sive coagulum

B 3

bili-



biliosum, rotundum, compactum, ut plurimum, nucis juglandis magnitudine, leve & coloris ruffi, quod Lusitani: *Pedra di Porco*, vocant, & cujus admirandas virtutes in ictero & febribus putridis satis extollere nequit KÆMPFERUS *Amoenitat. Exotic. pag. 393.* Raritas ejus, imitatio per artes fraudulentas, tanto curatius requirit examen. Genuinus habetur lapis, qui aquæ immersus, ibidemque per horæ quadrantem relictus, eam reddit valde amaram, ita ut quo amarior fiat aqua, eo præstantior lapis sit. Qui porro est coloris hepatis parenchymati similis, saporis amarissimi, tactui lubricus, saponis instar, squamosus, nec non quibusdam foveolis, instar cicatricum a variolis relictorum præditus, figuræ globosæ, nullis pilis intermixtus, & ab uno latere vesiculæ seu tenuissimo folio accretus, pariter genuinus & intemeratus censetur. Hystrices quidem in multis Indiæ orientalis & occidentalis plagis inveniuntur,

tur, sed non alii, quam qui in regione Malacensi degunt, hunc lapidem ferunt, quem tanti faciunt principes indigeni, ut ipsum aureis vel argenteis sphaeris armari curent. Ab eodem KÆMPFERO *l. c. pag. 396.* describitur quoque *Pedra di Porco spuria*, qui est lapis malacensi nigrior, informis, & pilis remixtus, quiqve in hystricis insulae Ceylanæ ventriculo reperitur, & cujus praesentiam bestia, crebro ructu & vomitione prodit, cui etiam analogas licet debiliores vires adscribit. Ejusdem amaritiei tribuendum forte, quod in *Commercio Litterario Norimbergensi Anno 1731. pag. 230.* hujus lapidis tinctura in defectu bilis commendetur. Haec autem fit ex injecto lapide in spiritum salis ammoniaci, super affusis aliquot guttulis spiritus vitrioli.

§. 8.

Quarti ordinis quadrupedia vocantur *Jumenta*, quorsum ergo referimus belluam

Rbi.

Rhinoceros dictam, quæ species elephantis esse videtur, cum utriqve horum animalium communes notæ genericæ scilicet mammæ binæ pectorales, et pedes quinque callis instructi, cornu e proboscide exsurgens, competunt; hoc *cornu* quod contra epilepsiam commendatur, foris est nigrum, intus album, fissile, ulnam fere longum, grave & solidum, incurvatum, in basi crassum, in superiori vero parte acutum. Pro vero habetur unicornu veterum, illud enim quod corpore & pedibus ferinis, cornu recto, longo, & spiritaliter intorto describunt, pictorum figmentum est, hinc merito ad paradoxa historia animalium relegatum. In officinis prostat 1) *Extractum aquosum* cornu rhinocerotis, quod debet esse coloris fusci & saporis falsi. Paratur quoque 2) *Extractum spirituosum*, quod est odoris nullius sed saporis rancidi & ingrati.

§. 9.
Pecora omnia, quæ quinto quadrupedum ordi-

ordine continentur, hoc commune habent, quod
 ipsis dentes primores inferiores tantum adsint,
 superiores nulli, pedes vero unguulati. Hujus or-
 dinis sunt *Cervus* et *Alce*, de quibus nihil novi-
 mus, quod mercantium fraudibus fit subje-
 ctum, utpote animalibus sub nostro cœlo vi-
 ventibus. Nihilofecius, de bonitate cornuum
 alces et cervi notamus, quod optima sint,
 sponte decidua, quippe quæ semper pon-
 derosiora, & ad præparata pharmaceutica ma-
 gis eligenda. *Ossa de corde cervi* sunt ossicula
 fere cruciformia, longitudine dimidia mini-
 mi digiti, ex aortæ membranis induratis &
 ossificatis genita, quæ non solum in annosis
 cervis, sed etiam bobus reperiuntur. Eli-
 genda sunt candida, non tamen nimis alba,
 nec nimis magna; alias bovina se magis esse
 produnt. *Extracti spirituoosi Ungula Alcis* nota
 est omnis saporis & odoris absentia. *Ex-*
tractum vero aquosum, salsedinem præferet.

§. IO.
 In genere *Caprarum*, quæ cornua sursum erecta & scabra gerunt, de *Hirco* ejusque imprimis *Sanguine exsiccato* notamus, quod minus bene in clibano siccetur, magis conveniat autem hunc sanguinem cum sero suo in vaporis balneo, & citra combustionem debite exsiccare.

§. II.

Sub hoc caprarum genere, destituti adhuc dum accurata animalis anatome, referimus feram *Bezoar Orientalem* gerentem, quam *Capricervam* vulgo, naturalis historiae scriptores autem *Gazellam Indicam* vocare consueverunt, instructam scil. cornubus rectis, nigris, longissimis, prope caput tantum annulatis. Quod ipsum etiam ex descriptione KÆMPFERI *Amœnit. Exotic. fasc. 2. pag. 398.* patet, ibidem referentis:
 "Est fera quædam montana caprini generis,
 "animal pilis brevibus, ex cinereo ruffis vestitur,
 "magnitudinem capræ domesticæ, ejusdemque barbatum caput obtinens. Cornua
 "fœminæ nulla sunt, vel exigua; hircus longio-



"giora & liberalius extensa gerit, annulis di-
 "stineta insignioribus, quorum numeri annos
 "ætatis referunt. - - - Reliquum corpus a cer-
 "vina forma, colore, & agilitate nihil differt.
 "Timidissimum & maxime fugitivum est ani-
 "mal, inhospita asperrimorum montium tesqua
 "incolens." Et pag. 400. addit: "Locus natalis
 "Bezoardici lapidis est pylorus, sive producti-
 "or quarti, quem vocant ventriculi fundus,
 "cujus ad latus plica quædam sive scrobicu-
 "lus mucoso humore oblitus lapillum sugge-
 "rit." Magnitudo horum lapidum admodum
 variat, in annosis tamen animalibus maxi-
 mi inveniuntur. Credunt Indi, formatos se-
 mel lapides longiori animalis inedia iterum
 dissolvi posse, cujus rei exemplum idem ibi-
 dem auctor adfert. Nota legitimi lapidis
 Bezoardici apud Indos est, si volæ manus ci-
 nere conspersæ, vel creta oblita affrictus li-
 neam inducat luteam, vel ex luteo viridan-
 tem. Idem ergo effectus subsequi debet, si
 C 2 char-

charta creta vel cerussa obducta affricetur.
 Reliquæ huc spectantes notæ sunt, quod super-
 ficies externa sit polita, affricione vero corpo-
 ris duri, ex nigro viridis evadat; quod diffra-
 ctus non uniformem substantiam, sed laminas
 & strata, successive nata, ut calculus huma-
 nus, ostendat; quod in meditullio lapidis sit
 substantia compactior & durior ipsis laminis
 quibus componitur, imo KÆMPFERUS l. c.
 pergit: "Pro genuinis ego habeo eos, qui
 inter resinæ & lapidis substantiam ita ambi-
 gunt, ut contusi in acido nitri, vel spiritu
 salis dissolvantur, ac menstruum colore satis
 rubente, simulac virtute sua imbuant." Quod
 ipsum in *Actis Hafniensibus Vol. V. pag. 320.* repe-
 titum exhibuit C. KOELICHEN. His re-
 censitis notis alii sequentem addunt: Ut lapis
 patinæ aqua tepida plenæ per noctem immer-
 sus & mane extractus, nec limpinitatem aquæ
 alteraverit, nec emollitus fuerit, nec ponde-
 re auctus, sed odoris sit ad ambram quodam-
 modo



modo accedentis. Experimentum cum acū candente, quod vulgo bonitatis criteriis annumerant, teste KÆMPFERO fallax est, quia scilicet si adulterini lapides ex resinosa conficiuntur massa, acū candentem admittunt, legitimi vero plerique adeo indurati sunt, ut hanc respuant. Auctoris certe quos in natali monte comparavit, & genuinos habuit, vix candentis acūs impressionem recipiunt, sed ignis attactu diffiliunt. Ob charum pretium quo lapides hi constant, sæpe tales, qui ex aliis animalibus depromuntur, vel his deficientibus, plane factitii & artificiales substitui solent, quos CHRISTOPHORVS A COSTA tanto artificio componi in Ormus insula scribit, ut a legitimis nisi frangantur, vix unquam discerni queant. Animalia vero, quæ teste KÆMPFERO succenturiatos hos Bezoardicos lapides largiuntur, sunt primo genus quoddam caprinum Persicum, quod a cervis nihil habet dissimile, præter barbam & cornua non ramosa, quodque perperam a LEMERY *Dictionaire des*

Drogues sub nomine animalis Bezoardici veri describitur. Hi lapides plerumque sunt lutei, ruffi, & discolores, saepe tubere uno vel gemino bullati, inaequales & informes. Non minus deinde his supposititiis lapidibus adnumerat eos, qui ex variis Indiae cornigeris & capris domesticis, nec non ex fimiis & porcis extrahuntur. Neque hic reticendum est, dari in insula Sumatra animal quadrupes, quod idiomate Germanico *Schwein-Hirsch* vocant, in cujus corde, lapis reperitur adeo charus & pretiosus, ut decuplo auri pondere vendatur. Ad factitios autem a KÆMPFERO l. c. pag. 395. refertur *Pedra di Cobra*, quem ajunt in serpente inveniri; sed arte secreta fabricatur a Brachmanis. Huc quoque pertinet *Lapis de Goa*, qui a Patribus Soc. Jes. in Goa urbe ex speciebus cordialibus & alexiteriis, quas Bezoar lapis verus ingreditur, componitur. Figura ipsorum est ovata, nonnunquam rotunda, color intus cinereus, extus

nigricans, splendens, aureisque maculis distinctus, nonnunquam totus deauratus. Pessimi sunt qui fiunt ex gypso, lacca, vernice, colophonio, mediante spiritu vini commistis. Ut autem factitius lapis cognoscatur, sequentes notæ sunt attendendæ; scilicet factitius est: 1) Si lapis calore manus, vel aqua tepida emollescit. 2) Si facile ferrum candens admittit. 3) Si sub trajectu acus candentis fumat. 4) Si aquæ injectus, gravior vel etiam levior fit. Falluntur autem, qui adulterationis signum invenisse existimant, si interiores laminae deterioris substantiæ & coloris fuerint, ea enim ex diversitate alimenti disparitas provenit, dum genetrix bestia locum pastus mutat.

§. 12.

Lapis Bezoar Occidentalis est concretum lapideum quod teste NIC. MONARDI in opere CLUSII, in capræ sylvestris regni Peruviani, *Cuaguacu* dictæ, ventriculo nascitur. Lapis hic Orientali longe est fragilior, laxior, minus levis





vis, e multis sibi invicem impositis lamellis, multo crassioribus, concretus, coloris & magnitudinis varii, maxime nigri, aliquando modo cinerei, modo viridescentis. Sed notari volumus plura alia Indiæ Occidentalis reperiri animalia in quibus tales lapides inveniuntur, qui omnes sub nomine Bezoar Occidentalis ad nos veniunt, & vili venduntur pretio. Hujus census deniq; videntur lapides isti magni, qui ex India Orientali, extracti nimirum ex quadrupedibus domesticis æque ac feris, ut equis, vaccis camelis, adferuntur, & qui rectius hippolithi, urolithi, camelolithi dicendi forent. Occidentali-um ergo optimi sunt, qui colore & magnitudine lapidi Orientali Bezoardico comparari possunt.

§. 13.

Ad caprinum genus (§. II.) merito referimus *Damas* seu *Rupi-Capras*, Alpium Pyrenaicarum & Helveticarum incolas, & quidem ideo, quia in ipsarum ventriculo secundo glo-
mus

mus sive pila incertæ quidem figuræ, plerumque tamen oblongæ, reperitur, quæ *Ægagropila* dicitur, & in Germanorum officinis, sæpe vices lapidis bezoardici supplet. Hæ pilæ sunt levissimæ, ovi gallinacei magnitudine, duplici constantes substantia, una & quidem interiori e fibris radicum, aut filamentis & cauliculis plantarum concreta, altera exteriori, molli, quasi coreacea, interdum etiam lignosa, raro tophacea, coloris ut plurimum cinericei ex luteo obscuri vel ex pallido viridescentis. Optimæ sunt non adeo magnæ, sed tamen solidæ, non ex pilis, sed potius e fungosa, fibrosa, & foliacea substantia concreta. Adulterinæ, quas fraudulentum homines lucello nimis inhiantes efformare student, ex datis notis characteristicis facile deteguntur.

§. 14.

Incerti quidem generis, sed hujus tamen classis esse videtur *Animal Moschiferum*, quod

D

qui-

quidam scriptores naturæ mediæ inter cervinum & caprinum genus esse perhibent. Vocatur *Dorcas-Caprea* & reperitur in Occidentalibus Tartariæ & septentrionalibus Chinæ provinciis, scil. sub climate miti æque ac rigido. Minime vero animal moschiferum est, quod celeberr. *DE LA PETRONIE Mem. de l' Acad. Royal. 1731. pag. 443.* sub hoc nomine describit, sed potius est felis Zibethica, quod descripta structura organi secernentis, ejusque convenientia cum figuris *BLASII Anat. animal. Tab. XXI.* & organi zibethi (§. 5.) descripti; nec non materia secreta, quæ quoad consistentiam cum unguento pomato convenit, satis evincit, cum tanta unctuositas & fluida consistentia non sit in moscho. Nec obstat quod cathi zibethici anatome a *MORANDO Memoir. de l' Acad. 1728. pag. 403.* exhibeat folliculum zibethicum extra propendentem, cum loculi secernentes & secreta materies ejusdem fere structuræ & naturæ sint. Et
quis

quis est, qui negat, dari posse plures species animalium Zibethicorum, quæ ex sua specie aliquam differentiam, sicuti in organo zibethum secernente, sic & in aliis corporis partibus ostendunt, quod ipsum in variis animalibus fieri posse, ovium genus satis docet, quæ quippe in Africa, quoad structuram corporis aliter formatæ sunt, quam in Europa. Huc accedit animal, *DN. DE LA PETRONIE* cultro anatomico subjectum, fuisse ex Africa, quæ felium zibethicarum ferax est, cum animal moschiferum in China & Tartaria reperiatur. Neque odor viventis hujus animalis pro moscho decernit, cum zibethum a veteribus dicatur hyæna odorifera, quæ odore suo alia animalia ad se allicit. Denique si quis attente folliculum moschi considerat, hic pilos offert, qui magis cervino, quam ulli alii animalium generi proprii sunt; et si locum natalem hujus folliculi attendimus, latet hic sub umbilico in vicinia genitalium, non vero

inter anum & genitalia. Quoad notas moschi, continet hic folliculus substantiam pinguem dum recens est, sanguini vero congrumato, & siccato perfecte similem, coloris ferruginei, saporis subacris, odoris fragrantissimi, si exsiccatus est. Optimus censetur moschus, qui laminæ ignitæ impositus totus evaporat, verum si carbonis adinstar adusti quidpiam remanet, adulteratus est. Probatum habetur hoc experimentum, quoties moschus terrenis particulis, v. g. excrementis mustelæ, pane tosto, jecore hircino arefacto, pulvere radicis angelicæ, ladano, vel aliis quisquiliis adulteratur, non vero quando aliorum animalium sanguine siccato repleti sunt folliculi.

§. 15.

Classem secundam regni animalis (§. 4.) *Aves* complectuntur, quarum tamen nullæ, quantum scimus, & quidem ex exoticis rerum officinalium catalogum augent, quare in-

te-

tegram & numerosam hanc classem intactam
relinquere cogimur.

§. 16.

Tertiam animalium classem (§. 4.) *Amphibia*
constituunt, quorum character classicus exhibet
corpus vel nudum, vel squamosum, vel
hirsutum, horum alia sunt *Quadrupedia*, alia
Apoda, quæ pedibus carent. *Quadrupedibus* ad-
numeramus *Hippopotamum*, quod genus anima-
lium mammas duas inguinales, & pedes qua-
drifidos habet. Est autem animal quadru-
pes magnum, bovis magnitudine & capite,
ex cujus maxillis utrinque prominent tres
dentes magni, recurvi, longitudine pedis di-
midii. Hi *Dentes* a medicis in pleuritide &
hæmorrhagia sistenda commendantur. Ge-
nuini cognoscuntur ex soliditate, candore &
gravitate majore quam in ebore; ex longitu-
dine mediæ ulnæ, crassitie trium vel quatuor
unciarum, concavitate circa basin. Inservi-
unt quoque ad dentes humanos artificiales

conficiendos, quorum soliditatem & candorem magis referunt quam ebur.

§. 17.

Sub eadem classe invenitur quoque *Castor* seu *Fiber*, quod est animal quadrupes & amphibium. Esse palmipedem, habere digitos quinque in pedibus, & caudam planam horizontalem, characterem hujus animalis genericum constituit. Mas & foemina sub cute prope os pubis quatuor gerit sacculos pyriformes, invicem communicantes, qui continent substantiam resinofam, foetidam, *Castoreum* vocatam, quique sacculi falso pro testiculis hujus animalis habentur, ut videre est ex anatome ejus *in Actis Regiis Parisin. anni 1704.* relata. Circa criteria boni & genuini castorei sequentia sunt observanda, scil. quod optimi sint sacculi ponderosi, substantia intus contenta sit coloris nigri vel ex nigro brunnei, dura, fragilis & friabilis, odoris foetiduli, nauseosi, saporis exosi, acris & amari, quæque dispersa

fa sit inter membranulas & fibras, veluti pinguedo in membrana adiposa. Unde quoque OTTO CREMONENSIS notas bonitatis sequenti versiculo inclusit:

*Gustibus exosum, grave, Castoreum pretiosum
Nigrum, nervosum, simul atque recens glutinosum.*

Ob frequentissimum usum defraudationi sæpe est expositum castoreum, aperiunt nempe obliqua et tenui incisura hos sacculos, eximendo contenta nativa, & intrudendo horum loco variarum rerum farraginem, v. g. sanguinem castoris remixtum cum gummi ammoniaco, opponace, fagapeno &c. & consolidando postmodum aperturam liquata ichthyocolle. Istiusmodi autem sacculi adulterati superficiem habent magis unitam, & intus deficit illa substantia fibroso-membranosa, castoreum ipsum cingens, nec non nativum pondus, ut adeo nihil facilius sit, quam fraudis hujus detectio. Quoad præparata notamus
opti-

optimam *Essentiam Castorei* obtineri spiritu castorei, extracto ejusdem affuso.

§. 18.

Amphibia quadrupedia, quæ sunt corpore caudato & squamoso, & pinnis & dentibus molaribus carent, sub se comprehendunt *Lacertarum* familiam, quas inter *Scinci marini* officinarum locum habent. Ab aliis lacertarum speciebus dignoscuntur propagatione ovipara, squamis coloris argentei, imprimis sub ventre, interdum zonis transversis coloratis, dorsum ornantibus, capite oblongo, proboscide magis acuminato, cauda curta & rotunda, pedibus quoad pollicem & digitos, humanis similibus. Natales suos habet in Nilo & mare rubro. Optimi sunt pingues, graves & magni, probe siccati, & paulo recentiores polii vel absynthii ægyptiaci specie replentur.

§. 19.

Inter *Amphibia apoda* (§.17.) *Anguium* gens
nu-

numerofissima reperitur, cujus nota generica corpus exhibet apodum, teres, laeve vel squamosum. Huc ergo pertinet *Vipera* die *Matter* cujus nota specifica qua ab anguibus differt, non solum consistit in eo, quod dentes in latere prominentes habeat binos, longos, magnos, incurvatos, concavos, sed & sit animal viviparum.

Animal satis notum est, ut integræ ejus *spina* sicut ex Italia afferuntur, non facile fraudibus sint obnoxia, modo recentes siccata, & graves fuerint, nec vermibus exesa. Interim harum spinarum pulvis in ipsis officinis quandoque adulteratur rasura cornu cervi, quæ fraus sola infusione & coctione detegitur. De notis *Lapidis viperini*, cujus *KÆMPFERVS l. c. pag. 578.* mentionem facit, hic merito tacemus, cum nec officinalis, nec proprie viperæ lapis sit.

§. 20.
Quarta classis regni animalis (§. 4.) *Pisces*
omnis generis recondit, qui sunt animalia
E cor-

corpore apodo, pinnis instructo, nudo, vel squamoso. In primo ordine sese sistunt *Plagiuri*, scil. pisces qui caudam horizontalem obtinent. Hujus ordinis sunt *Trichechus*, cujus species est *Vacca marina* seu *Manatus*, quem Galli *Lamentin* vocant. Hoc animal amphibium non est, ut quidam volunt, sed piscis in- conditæ molis & magnitudinis, qui nec veros obtinet pedes, sed totidem pinnas sub pectore gerit, ad natandum, et pullos uberibus applicandos, aptas natas. In capite circa aures utrinque quatuor gerit *Lapides* animal, petro- fos, crustaceos, albos, ebori fere similes, qui proprie ossa sunt, & *Lapidum Manati* nomine veniunt, quique ad vesicæ & renum calculum mire commendantur.

§. 21.

Ad pisces plagiuros (§. 20.) referimus quoque *Unicornu marinuu*, quod *Monodon*, *Monoceros*, *Narbal*, audit. Non autem cornu, sed

sed dens unicus superioris maxillæ est, a quo & dorso impenni, characterem genericum habet animal. Ob cornu figuram facilius cornu quam dentis nomen retinet. Est autem corpus candidum, teres, striatum, tornatile, durum & grave, aliquot ulnas plus minus longum, secundum longitudinem excavatum, & ad apicem perforatum, odoris & saporis nullius. Integrum ejusmodi cornu cum alio quovis offe commutari nequit, sed rasura ejus ob raritatem & pretium adulteratur ebore raso, quam fraudem qui detegere vult examinet raspata frustra, separetque ea, quæ sunt texturæ tenuioris ab iis, quæ crassiora schedia quasi repræsentant, videbitque frustula tenuiora esse specificè graviora, & ad unicornu pertinere.

§. 22.

Ejusdem ordinis (§. 20.) est *Balenarum* ordo, quæ *Sperma* & *Priapum ceti* officinis, largiuntur. Prius est bestiarum cerebrum, quod

a pinguedine separatum, lixivio ex calce viva & cineribus præparatur, exsiccaturque in substantiam unctuosam, albam, squamosam, teneram & mollem, quasi ex squamulis furfuraceis compositam, quæ quo candidior, pellucidior & recentior, eo melior; flavam autem & rancidam merito rejiciunt. Ejusdem piscis *Priapus* incredibilis magnitudinis est, sæpe aliquot ulnarum, & constituit substantiam carnosam, semipellucidam, quasi corneam odoris non ingrati, saporis carnis fumo induratis æmuli.

§. 23.

In secundo piscium ordine, qui *Chondropterygios* seu pisces pinnis cartilagineis præditos comprehendit, nobis sese sistit *Raja*, cujus familia caput depressum, & utrinque foramina bronchiorum quinque habet. Hujus ova sic dictos *mures marinos* officinarum constituunt. Sunt autem pelliculæ duplicatæ, intus cavæ, e nigro fuscæ, latitudine circiter uni-



unius ac dimidii pollicis, glabræ, striatæ, & quadrangulæ, instar pulvinaris. Cognoscuntur ex angustis & oblongis apicibus quas in quatuor angulis gerunt.

§. 24.

Hujus quoque ordinis (§. 23.) est *Acipenser*, cujus foramen bronchiorum utrinque unicum, os edentulum, tubulatum, genericum characterem constituit. Species acipenseris est *Huso piscis*, ex cujus cute, intestinis, vesica, & cauda *Ichtiocollam* in Moscovia parant. Optima censetur alba, ponderosa, solida, & facile & tota dissolubilis.

§. 25.

Quintam regni animalis classem (§. 4.) *Insecta* sibi vindicant. Definiuntur autem quod sint animalcula, quorum corpus crusta ossea cutis loco tectum, & caput antennis instructum est. Primus hujus classis ordo sub se comprehendit *Coleoptera*, sive insecta, quorum alæ elytris duobus sunt tectæ. Huc ergo referimus *Coccionellam officinarum*, *ficus indica gra-*

na C. B. P. 458. scil. insectum Americanum domesticum, summa cura excultum, viviparum, hexapodum, proboscide instructum, antennis simplicibus, brevissimis, corpore hæmisphærico præditum. Colligitur in opuntia seu ficus Indicæ, Tunæ dictæ, furculis, ubi primo sub specie vesiculæ apparet, quæ postmodum calore solis in vermiculum anthermitem, & denique in insectum parvum scarabæiforme mutatur. Suffocata hæc insecta, certa encheirefi suffocantur, & sub nomine *Coccionella* ex America advehuntur. Quæ in officinis prostant figuræ sunt prorsus irregularis, hinc convexa, inde compressa, striis utrinque transversis notata, coloris intus punicei, extus vero atro ruffo. Optima censentur, quæ ponderosa chrysalidibus adhuc inhærent, salivamque rubro colore tingunt, coloris ex leucophæo-cinerei, rubro non nihil permixti, trita vero sua purpura corruscant. Ob earum pretium a defraudatione non sunt libera,

ra, nam non verosimile solum est, quod coccionella Americana hortensis sæpe commutetur cum sylvestri, quæ sponte sua arbores sylvestres depascit, sed & quod sic dictus *Coccus Polonicus* loco veræ coccionellæ substituatur. Hic enim est insectum, circa radices alchymillæ supinæ gramineo folio TOVRNEF. Junio mense nascens, & quod ut in programme de alchymilla supina Dn. Præses, nec non clariss. DN. KLEIN, in peculiari tractatu demonstraverunt, figura & magnitudine cum coccionella vera admodum conveniunt. Fraus hæc ratione artis tinctoriæ tam noxia non est, cum certo nobis constet, coccum Polonicum dummodo eadem encheiresi exficari possit, ut fit in America, æque elegantem colorem esse largiturum; merito tamen ratione virtutum medicarum dubitamus, an hic coccus Polonicus veræ coccionillæ sit comparandus.

§. 26.

Ejusdem classis & ordinis sunt *Cantbarides*
offi-

offinarum, quarum defraudatio non occupat fraudulentos pharmacopæos, cum vili consentent pretio, in transitu tamen notamus, nostrates non tantopere operari ac minores Hispanicas.

§. 27.

Secundi ordinis insecta sunt *Angioptera*, five quæ alis donata, sed elytris destituta sunt. Huc ergo *Apium* genus referendum, quibus pro chæractere generico alae quatuor & cauda aculeo simplici instructa adscribuntur. Hæ apes *Mel* officinis suggerunt, quod pro ratione climatis, anni temporum, & nutrimenti animalculi plus minus aestimatur. Quamcunque vero patriam agnoscat, non debet esse nimis durum & tenax, neque nimis fluidum, sed odoris suavis & facilis solutionis in aqua. Difficilis ergo solutio, mel impurum arguit, addita enim pisorum farina quandoque adulterari solet. Optimum habetur *Mel Narbonense* quod ex floribus roris-

ma-

marini apes colligunt, quod tamen hic rarum est, addito tamen infuso florum anthos, quodammodo mel domesticum eundem saporem acquirit.

§. 28.

De *Formicis*, vili & frequentissimo insecto, non est quod hic notatu digna producamus, nisi quod notemus *Spiritum formicarum* pro diverso gradu digestionis modo magis acidum, modo magis urinosum impetrari posse, & saporem ejus satis de præparatione testari.

§. 29.

Ad *Apetra*, sive insecta alis destituta, referimus *Cancrorum* genus, quod ex duodecim pedibus, & binis prioribus cheliformibus cognoscitur. Hujus species est *Astacus fluviatilis*, cujus lapilli in capite reperiendi, in officinis sub *Oculorum* vel *Lapidum cancrorum* nomine veniunt. In multis quidem Europae regionibus inveniuntur astaci, sed maximus lapillorum numerus ex Polonia, Prussia, & Ucraina adfertur.

F

Tan-

Tanta ipsorum prostat quantitas, ut vix credibile videatur, omnes esse genuinos; imo cum vera creta, vel fistulis tabacariis, vel ex alia terra confectis quisquillis adulterentur, scire convenit characteristicas notas, quibus genuini a factitiis dignoscuntur. Ergo ex vivis astacis desumpti lapides ad cœruleum vergunt colorem, cocti vero albescunt, & sunt lapilli crustacei, foliati, duri, orbiculati, diversæ, non raro fabarum magnitudinis, una parte compressi, & sinuati in modum acetabuli, altera convexi & saporis terrei. Omnes hi prunis inspersi ardentibus, vaporem urinosum & fuliginosum exhalant, calcinatione vero facile exfoliantur. Factitii vero in ore masticati, neque tantam duritiem, neque tantam resiliendi vim ostendunt. Aliud etiam prostat experimentum genuinos a factitiis dignoscendi, quod in eo consistit, quod lapis cancerorum verus acido spiritui v. g. aquæ forti injectus, fundum quidem petat, quantocius vero terrestres ejus partes dissolutæ sunt, residuæ gelatinosæ sub forma lapidis adhuc coherentes ascendunt iterum, & supernatant, quod nunquam factitios fecisse recordamur. Cæteroquin hic notamus lapidum cancerorum & aliorum testaceorum & cretaceorum, per levigationem & lotionem præparandi methodum optimam sequentem esse, quam TH. FULLERUS *Pharmac.*

mac. Extemp. Londin. 1714. pag. 96. his verbis describit:
 "Oculorum dicta preparatio hujusmodi est, tenuissi-
 "me in mortario marmoreo lævigantur, aqua defu-
 "per limpidissima affusa & agitata, donec aqua turbi-
 "da fuerit, hinc in aliud vas conjiciantur, tum nova
 "denuo affundatur, agitetur, turbidaque reddita, præ-
 "cedenti adjungatur, idque toties reiteretur, donec
 "fæces in mortario subsederint, omnisque tenuior
 "substantia cum aqua fuerit educta, qua postea quies-
 "cere permittatur, ut in fundo remaneat oculorum
 "materia sola & sincera; tandem hæc aqua prius ef-
 "fusa, colligenda, & supra marmor ita læviganda, ut
 "nulla asperitas lingua percipi possit, atque inde in
 "globulos formanda, siccanda, & in usum servanda.
 "In officinis quoque prostat: *Liquor chelarum ex cancris,*
 "qui debet esse coloris flavi, odoris empireumatici &
 "volatilis, in cujus superficie aliquid olei empireuma-
 "tici supernatat. *Extractum spirituosum chelarum* debet
 "esse coloris nigri, saporis salis. *Solutio chelarum can-*
 "*cri cum spiritu vitrioli* parata, debet esse coloris albi in
 "superficie crystallos generans. *Solutio chelarum cum*
 "*spiritu nitri*, pariter sit albi coloris. *Solutio* denique
 "*cum liquore salis alcali fixi*, paulisper flavescit.

§. 30.

Aselli sive *Millepedes* officinarum, *Keller-* oder *Mau-*
er- & Eiel, sunt *Onisci* species, scil. insecti quod pariter
 alis caret. Cognoscuntur ex pedibus quatuordecim,
 utrinque septem, peripheria corporis dentata, cute
 quasi squamosa, e novem articulis inæqualibus constan-
 te, quibus sese complicare possunt, nec non antennis
 prominentibus.

§. 31.

§. 31.

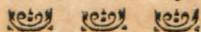
Sub quinta scil. insectorum classe referri merentur insecta quæ sic dictum *Coccum Baphicum*, vel *Grana Kermes* constituunt, quæque eandem fere, quam gallicæ quercuum habent originem. & teste DN. REAUMUR *Memoires pour servir a l'histoire des Insectes Tom. IV. mem. 1.* in foliis ilicis coccigeræ aculeatæ, e puncturis & depositione ovulorum insecti cujusdam nascuntur, quod ex illorum familia est, quæ Gallo Insecta ipsi dicuntur. Grana Kermes optima censentur rubicunda, fusca, & integra.

§. 32.

Sexta classis regni animalis recondit *Vermes*, scil. animalia, cujus corporis muscoli ab una parte basi cuiusdam solidæ affixæ sunt. Hanc classem *Zoophyta* scil. animalia artubus donata ingrediuntur, quorum pertinet *Sepia* genus, quod corpore oblongo, interne osseo, anterieus octo artubus donato, se distinguit. Hæc sepia in dorso robustam & latam inter spinam & os mediam substantiam, fungosam & friabilem comprehendit, quæ exemta, candida, testacea, & laevis est, supina parte duriuscula & glabra, inferne fungosa, mollis, leviter aspera, constituitque *Os sepia officinarum*. Optima sunt alba, lavia, integra, mediocriter magna & crassa, quorum interior substantia friabilis & fungosa in usum vocatur.

§. 33.

Et hæc sunt, quæ in regno animali nostra animadversione digna judicavimus, quæque cum omnem apparatus quem hoc regnum officinis largitur, exhauriunt, faciunt quoque, ut pedem hic figamus, & huic Dissertationi finem imponamus.



Nr. 19 als Titel nicht zu
identifizieren!

01 A 6537

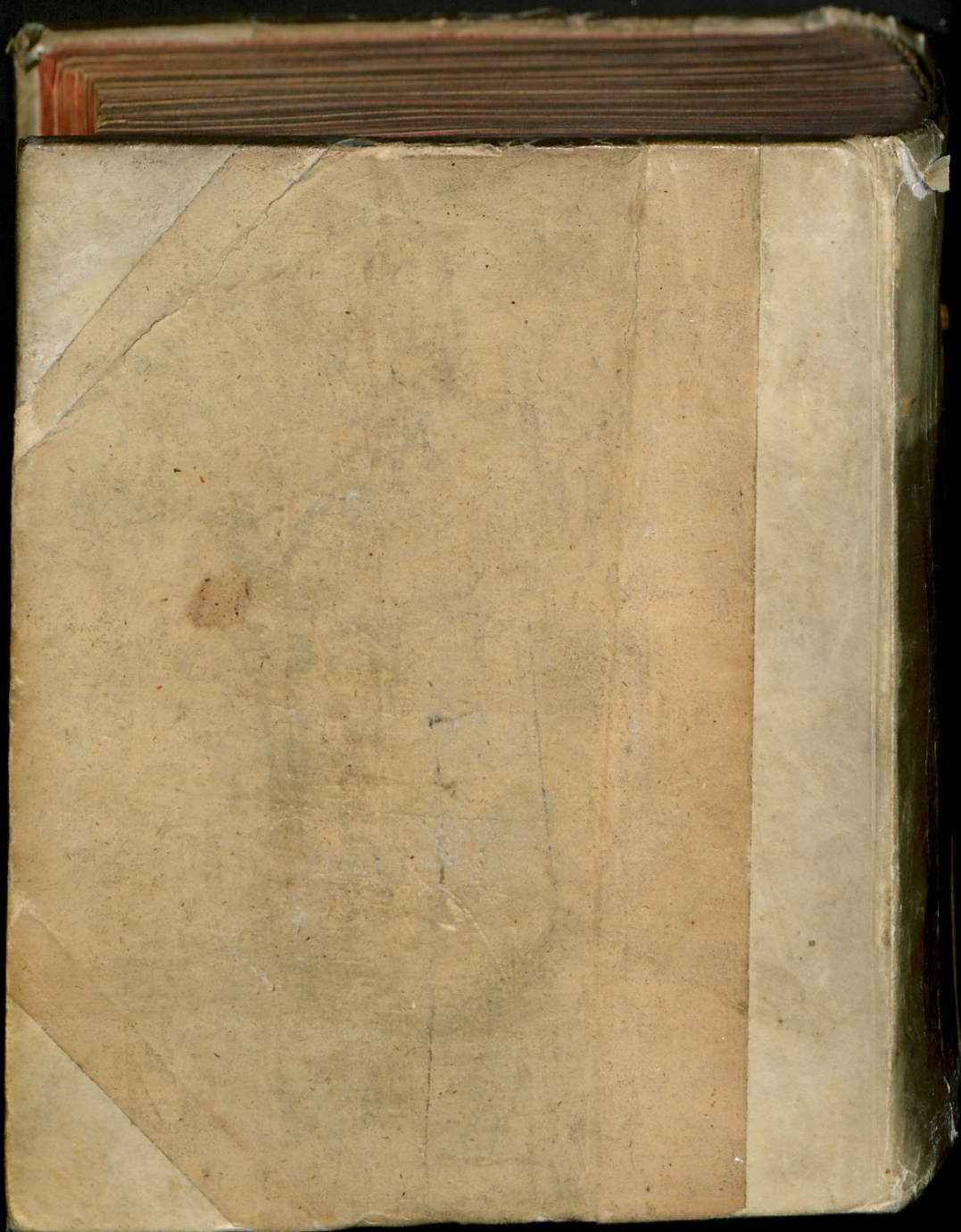


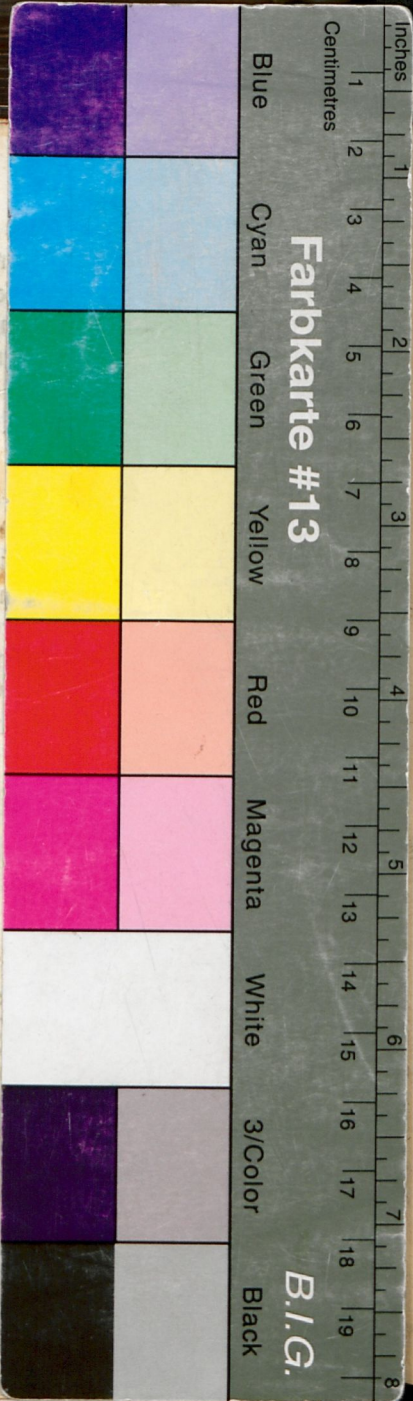
f

TA-70L

hier Stock 12 bis her verknüpft

~~1017~~





4

44

DISPUTATIO INAUGURALIS
 MEDICO - PHARMACEUTICA
 SISTENS
 LAPIDEM LYDIVM
 MEDICAMENTORVM
 BONÆ NOTÆ
 REGNI ANIMALIS
 QVAM
 AUCTORITATE ET CONSENSU
 GRATIOSISSIMÆ FACULTATIS MEDICÆ
 PRÆSIDE
 CAROLO AUGUSTO
 A BERGEN
 MED. DOCT. ET PROF. PUBL. ORD. EJUSD. FAC. h. t.
 DECANO PROMOTORE AD CINERES COLENDO
 PRO GRADV DOCTORIS
 D. XXV. FEBR. MDCCXLVI.
 H. L. Q. C.
 PUBLICO ERUDITORUM EXAMINI SUBMITTIT
 RESPONDENS
 JOHANNES WILHELMUS RAMMELSBERG
 BEROLINENSIS.

FRANCOFURTI ad VIADRUM,
 Typis MARTINI HUBNERI.

