

75.
OBSERVATIONES BOTANICAE ET MEDICAE
Q V A S
P R A E S I D E 45
V I R O I L L U S T R I
D. ALBERTO HALLER,
ANAT. CHIR. BOT. P. P. O. CONS. AVIICO, ET ARCHIAT.
REG. ET ELECT. SOCC. REGG. LONDIN. UPSAL. ET
STOCKHOLM. SOD. SUPREMI SENATUS REIPVBL.
BERNENS DVCENTVMVIRO
P R O G R A D V D O C T O R I S
D E F E N D E T
CHRISTIAN. LVDOVIC. WILLIG,
R V G I A N V S.
I N G E O R G I A A V G V S T A
D. IX. AVGVST. MDCCXXXVII.



G O T T I N G A E
A P V D A B R A M V A N D E N H O E C K , A C A D . T Y P O G R .

OBSERVATIONES BOTANICAE ET MEDICAE

PER ALBERTUM

VIRUM ILLUSTRIS

D. ALBERTO HALLER

ANAT. CHIR. BOT. P. A. G. CONS. AVIHO. ET ARCHIAT.

REG. ET ELECT. SOC. REG. FONDOR. UNIV. ET

STECION. A. SOL. BURGENS. SENATUS REIPUBLIC.

BERNENS. BVGENTIVM. G.

PRO GRADU DOCTORIS

DEFENDIT

CHRISTIANUS LUDOVICUS WELLIUS

REGIARVM

IN GEORGIA AVGVSTIA

IN AVGVSTO MDCCLXXVII



GOTTINGAE

APUD ABRAHAM VANDERHOECK, ACAM. TYPOG.



HEROI TOGATO
MVSAGETAE OPTIMO MAXIMO
ILLUSTRISSIMO ET EXCELLENTISSIMO DOMINO
D O M I N O
GERLACO ADOLPHO
L. B. DE MUNCHHAVSEN,
ИММОТ ОТНАТ
DYNASTAE IN STRAVSFVRTH
R E L.
AVGVSTISSIMI M. BRITANNIAE REGIS
ELECTORIS BRVNSVICO LVNEBVRGICI
STATVS ADMINISTRO
DVCATVS CELLENSIS SVMMO PRAEFECTO
Симъ Герлаку
MAECENATI SVO CLEMENTI

HEROI TOGATO
SANCTISSIMI CVLTVS ERGO

MAJESTATISSIMO ET EXCELTIVISSIMO DOMINO
D. D. D.

D O M I N O
GERLACO ADOLPHO

L. B. DE MUNICHHAUSEN
TANTO NOMINI

DYNASTAE IN STRASVVRTH
REGIS
AVGVSTISSIMI M. BRITANNIAE REGIS
ELECTORIS BRAVVICO LVNERVREGIO
STATVS ADMINISTRO
DVCATVS CELLENSIS SVMMO PRAEFECTO

Clientis devotissimus

CHRIST. LYDOV. WILLIG. CLEMENTI





OBSERVATIONES ANATOMICO-
PHYSIOLOGICAE.

§. I.

Musculum illum, quem bruta quaedam animalia in pectore gerunt, etiam in homine semel vidi. In universum quidem sic satis similiserat descriptioni ALBINIANAE *Hist. musc.* L. III. c. 78. p. 291. in eo tamen diversus, quod fibrae ejus aliquae cum recti abdominis musculi fibris, certissime essent continuae; & quod in initio vix tendineus, magis vero excarnis esset prope partem supremam sterni, cui inferebatur.

§. II.

Proxima elapsa hieme ILL. HALLER in theatro Gottingensi demonstravit processum stiliformem, ex viro quinquaginta circiter annorum, qui sesquiunciam longus erat, ac in initio dimidia sui parte cartilagineus, versus apicem vero in osseam naturam degenerabat. Sed illi homini nunquam in loquela aliquid defecerat. An ergo satis verum, quod MOLINETTUS defendit *Dissert. Anat.*

A

Anat. par/hol. p. 27. infantiam puerorum & inarticulatas
voces a mollitie hujus ossis pendere? Non videtur.

§. III.

Nuper in pago quodam, non procul a Gottinga
remoto, puellam vidi, duodecim forte annorum, cu-
jus frons dimidia dextra parte, a cute inde capillata ca-
pitis ad supercilium usque, foedata erat pilis brevibus &
rigidis, cutis vero sub his ipsis rubra erat, dura & rugo-
sa, ita ut haec macula pilis & cuti vaccinae fatis esset
similis. Dicebant matrem utero gerentem vaccam uni-
eam demortuam deplorassee, & cadaveri adidentem mani-
bus palpasse eam bestiam, mox vero grave ex his aerum-
nis caput iisdem manibus fulsisse. An vero tunc temporis
ad embryonem respexerit, hoc quidem resciscere non potui.
Vidi etiam catulum, ex utero modo exclusum, cu-
jus vertex nulla omnino cute tegebatur ossibus tenui-
tantum periosteo obtectis.

OBSERVATIONES BOTANICAE.

§. IV.

Plantulam praeterita hieme in arce *Plesse* reperi, cu-
jus descriptionem & iconem cum nullibi repererim, hic
exhibere visum est. Ramulo sicco arboris undique cir-
cumnata erat, crustae modo eum tegens. Habitus cu-
juslibet plantulae fatis similis: *Lichenagarico disciformi,*
punctato, nigricanti HALL. Helv. p. 90. Sed in mea, quae
magis ex cortice eminent, marginem disci circumstant
parvae eminentiae, modo breves & erectae, modo lon-
giores, & prostratae. Quales etiam non raro ex me-
dio disco egrediuntur, ut tunc verrucae omnino simil-
lima sit. Sub cortice nigerrima, densa, fovea est in qua
pulvis tenax ex cinereo nigricans. Etsi vero foramina
in

* * (. o) * *

in superficie disci non satis manifeste viderim, nimis tamen omnia consentiunt cum caractere Lichenagarici, quam ut inde separari possit. An ergo vocari potest *Lichenagaricus crustaceus per ambitum papillofus*.

§. V.

Hypnum erectum luteo viride foliis uno versu dispositis Hall. *Helv.* p. 103. n. 26. manifestum satis habet perichaetium, lex quo seta prodit, conicum, lineae longitudinem superans, ex numerosis foliolis brevibus, latis, in longum pilum desinentibus, & arctissime sibi inbricatis factum. Si itaque princeps nota hypni in perichaetio est (DILL. *sylv. musc.* p. 261. HALL. *Helv.* p. 97. &c.) haec omnino planta ad hypna referri debet. Non ignoro quid Egregius DILLENIUS, qui eam ad brya retulit l. c. p. 357. n. 16. de habitu plantae objiciat; sed haec essentialiorem characterem mutare posse non videntur.

§. VI.

Hederam arboream C. B. quae rarissime in Germania locis frigidioribus floret, medio mense Januario fructibus semimaturis onustam, in arce *Plesse* reperi.

§. VII.

Lapatum aquaticum folio cubitali C. B. involucra seminum semper habet integra; neque ILI. PRAECEPTOR MEUS HALLERUS, in *Helv.* p. 171. eademtata esse dixerat, etsi de foliis addat, quod ferrata sint. Injuste itaque a CEL. LINNAEO *Flor. suec.* n. 292. ideo reprehensus est.

§. VIII.

Gramen cyperoides spicis parvis longe distantibus RAI. Hist. p. 1295. & *Cyperoides foliis caryophyllaeis, spicis e rarioribus & tumidioribus vesicis compositis* MICH. fatis, ni fallor, differunt. Si enim ab habitu aliisque multis notis discedas, sufficere potest, quod in priori capsulae, cololum habeant bifidum, in posteriore eadem collo destituantur ac simpliciter mucronatae sint. vid. III. HALL. En, Helv. p. 237. n. 13. & p. 240. n. 32.

§. IX.

Ranunculum pratensem repentem radice verticilli modo rotunda C. B. & *R. pratensem hirsutum* EIUSD. non differre dudum suspicatus est III. HALL. apud. RUPP. p. 102. Et certe hac aestate vidi priorem in alterum per aetatem mutatum esse, ac radículas ex geniculis produxisse.

§. X.

Circa fructum *Mespili apii folio silvestris spinosae* C. B. video auctores non consentire. MATTHIOL. in *Epist.* p. 218. duo habet femina; BRASSAVOLA de *simplic.* p. 374. quatuor; III. HALL. *Helv.* p. 355. unum. Ego in quibusdam floribus reperi tubam unicam, in aliis vero, uti HALLERUS & LINNAEUS describunt, duas, numerum vero loculamentorum numero tubarum respondentem. Haec vero dum scribo, video in fructu fere maturo ossicula semper duo, quae figuram ovi dimidiati habent, unicum tamen ossiculum semine non raro vacuum.

§. XI.

§. XI. *Hypericum villosum erectum caule rotundo* J. R. H. ramosa saepe est planta, in primis in dimidia superiore parte caulis, qui rotundus est & hirsutus, Folia brevissimum & fere nullum habent pedunculum, ovato elliptica sunt, in fine tamen paululum angustiora, subtus nervosa, in superficie superiore rugosa, undique villosa & mollia, ampullulis resiniferis pellucidis referta, ut perforata videantur. Spica floralis laxior singulos ramos terminat, similiter ramosa, cuius rami principes foliis caulinis sustinentur, secundarii vero ligulis angustis foliaceis ciliatis distinguuntur, quae cilia nigra sunt ac in nigros globulos terminantur. Calyx ejusdem fabricae ac de ligulis modo dictum est. Corolla & stamina pura. *Abscyren* vero seu *hypericum bifolium glabrum non perfoliatum* C. B. caulem habet perpetuo simplicem glabrum. Folia semiamplexicaulia, glabra, nec nervosa, nec rugosa, figurae cum prioris satis similis, latiora tamen & in summitate acutiora, ubi etiam magis a se invicem distant, ut caulis sub floribus fere nudus sit. Punctis nigris in margine insignita sunt, non vero ut in praecedente ampullis pellucidis distincta. Spica floralis minor, etiam in altiori planta, sed densior, nulla habens folia caulina sub ramis floralibus, similibus vero ligulis ciliatis distincta est. In flore nulla diversitas, nili quod globulus niger sub qualibet anthera sedeat. Et hae quidem notae utramque plantam specie diversam esse satis evincunt. Addo tamen in neutra quidquam haecenus in horto mutatum esse. Utraque copiose circa Gotingam reperitur, posterior tamen paululum rarius, quam etiam in M. Kifbauer vidi.

§. XII.

In multis plantis ex familia lychnidum, calyx longitudinem

A 3

tudinem

rudinem unguium petalorum non excedit, sed si accurate examines, reperies, ungues etiam longe sub ovario cum staminibus connasci in vaginam, quae stilum, ovarium sustentem, arctissime circumdat, eique adglutinata est. Experimentum in flore paululum maturiore non difficile est. Exempla sunt in *L. viscosa purpurea latifolia* levi J. R. H. in *L. Hirsuta* flore coccineo majore C. B. &c.

§. XIII.

In *Lychnide sylvestri alba simplici* C. B. toties examinata, nullum unquam florem hermaphroditum reperi, neque etiam nunc huiusmodi quid in numerosissimis exemplis, licet totam pene silvam laete florentem coram habeam, reperio. Non ergo ob hanc rationem separari haec planta debet a *L. Sylvestri s. aquatica purpurea simplici* C. B. nisi id forte suadent folia longiora, elliptica, habitus durior & pauca alia, quae a sicciori loco natali explicari possunt.

§. XIV.

Symphytum petraeum s. gypsophyton minus THALII, calycem habet, non pentaphyllum, sed monophyllum semiquinquefidum, petala ovalia sine paululum sursum exo.

§. XV.

Numerus filamentorum in *Alfine media* C. B. nunquam quinarium excedit, & frequentius etiam quatuor tantum adsunt, raro tria. Tubas habet tres. Moneo autem experimenta in floribus nondum apertis facta esse. *Alfine* vero *altissima nemorum* C. B. stamina constanter habet decem & tubas quinque, ut adeo, hae duae plantae, si etiam

etiam a reliquis diverfitatis notis recedas, nulla ratione conjungi possunt.

§. XVI.

Uva ursi J. R. H. quam Clar. LINNAEUS in *Swensk. Wer. Acad. Handl. 1743. Trim. IV.* cum planta americana, *Jackashapuck* dicta, conjungit, & quae cum herba nicotiana mista, hujus vires egregie temperare dicitur, maxima copia in ericetis Cellensibus inter *Celle* & *Schiblan* provenit, ut exin etiam magnus eorum ericetorum foret usus, si quidem haec ipsa miscela, tabaci amatoribus placeret.

XVII.

Spondylium vulgare hirsutum C. B. involucro suo universali mire ludit, aliquando enim umbella quae primum prodit, involucrem universale habet, reliquae autem plane nullam. Aliquando umbella quae primum se explicat involucro destituitur, reliquae vero illo involvuntur; aliquando unum, duo vel plura adsunt foliola. Haec itaque planta cum multis aliis demonstrat umbelliferas ex involucreis disponi non posse. Vide e. g. *Cicutam majorem* C. B. & *Oenanthem aquaticam* C. B. collatam cum *Oenanthe chaerophylli foliis* C. B.

§. XVIII.

Myrrhis caule inferius hirsutissimo, superius glabro. Ita voco plantam, quae circa Gottingam in vallo urbis & in omnibus dumetis, copiose nascitur, quam hactenus neque ad ullam hujus generis mihi notam referre potui, neque apud scriptores hujus argumenti reperi. Radix pro magnitu-

gnitudine plantae exigua, nodosa, non raro aliquas
 fibras dimittit. Caulis rectus, fistulosus, in summitate ra-
 mosus, inferius omnino nudus, cum folia ibi posita cito
 emarcescant, infima autem ejus pars albis pilis deorsum
 exstantibus hirsutus & fere hispida est, reliqua
 & superior caulis pars glaberrima est, absque sulcis, albo
 quodam rore adpersus, ac maculis lineisque fuscis inscri-
 ptus. Sub origine foliorum & ramorum insigniter in-
 tumescit. Folia vaginas in origine habent, dein ramose
 pinnata, tenuissime divisa, etiam *Thysselino palustri* J. R. H.
 tenuiora, glaberrima, si costam excipias, quae raros sed
 longos pilos habet. Umbella universalis unicum saepe
 foliosum pro involucreo habet, particularis tria plerum-
 que habet foliola, ab exteriori umbellae latere posita, in
 initio latiuscula, sed in acutissimum finem desinentia.
 Petala alba, inaequalia, incisa, inflexo cordata. Semina
 manifeste sulcata, sulcis fusco pigmento obductis, sesqui-
 lineae longitudine, ex ovato conica, cum tubis persulten-
 tibus. *Tota planta odorem habet validum, mihi ingra-
 tum!* A *myrrhida annua semine striato levi* MOR. differt ma-
 gnitudine, quae huic perpetuo minor est; radice, huic
 non tuberosa sed fibrosa; caule in ista anguloso, ubi vis aspe-
 ro, & leniter sulcato; foliis, quae in ea myrrhida duriora sunt,
 splendentia & glutine quasi obducta, undique hirsuta,
 multis numeris latiora & rotundiora. Involucrum
 particulare, in hac ex septem plerumque fit foliolis la-
 tiusculis, undique umbellam circumstantibus, nec in adeo
 longum acumen desinentibus, quale etiam aliquando,
 sed raro, sub umbella universali reperio. Flores & semi-
 na in utroque consentiunt, nisi forte isti paululum minus
 incisi sint. Odor denique in hac multo debilior. Sed
 neque est *Myrrhis minor* LOB, cuius radicem quidem non
 vidi

vidi, sed caulis inferius non hirsutus, verum undique glaber & sulcatus est. Folia ubivis hirsuta & mollia, multo minus divisa. Involucrum particulare ex septem foliolis factum, in longum etiam acumen desinentibus, quorum exteriora majora, interiora minora sunt. Flores, quantum ex icone & descriptione HALLERIANA (apud RUPP. p. 282.) video, nam corolla jam est delapsa, consentiunt. Semina autem differunt quae hic duplo longiora nec adeo gibba sunt. *Myrrhidem foetentem* RIV. recentem nunquam vidi, in sicco tamen exemplo & in descriptionibus ac figuris video, neque cum ea meam plantam eandem esse. Huic enim radix tuber rotundum est & edule, folia minus acute divisa, glabra, habitus longe humilior.

§. XIX.

Circaea lutetiana LOB. Gottingae circa arces dirutas Pleffe & Gleichen provenit, sed paululum rarius. *Circaea* autem *minima* COLVMN. quae in silvis Hercynicis & circa Stolberg abunde crescit, nunquam ibi reperta est. Differt vero prior ab altera caule triplo & quadruplo altiore, proportionem foliorum, quae hic ex ovatis acuminata, ibi perfecte cordata sunt, margine foliorum in *minima* per totum ambitum crebrius dentato, in *Lutetiana* circa petiolum integro, deinde rariter crenato, calyce, qui coloratus in *minima*, & rubellus, in *lutetiana* viridis est. Accedit quod haec modice hirsutula & durior sit, ista vero tota glabra & tenerrima. An ergo varietates? Non viderur. In horto certe, ubi per aliquot annos vixerunt, non mutatae sunt.

§. XX.

Primula veris odorata, flore luteo simplici J. B. & *Primula veris pallido flore elatior* CLUS. non videntur in unam speciem conjungi posse, cum tot notis inter se differant. Praeter enim ea, quod prioris corolla odorata sit, limbum habeat multo minorem, minusque patentem, ac colore flavo pictum, qui in altera pallidior est, hac etiam nota distinguuntur, quod odorata calycem habeat pallidi semper vel sublutei coloris, isque tubo florali multum latior sit, ac longitudine sua ipsum corollae limbum fere attingat; sed in inodora calyx viridis est, angustus & multo brevior.

§. XXI.

Genti cucurbitaceae tria in universum filamenta cum quinque antheris adsignant botanici. Videntur tamen optimo jure quinque etiam filamenta numerari posse, quorum duo magis vel minus conglutinata sunt. Facillime separari possunt in *Momordica vulgari* J. R. H. Difficilius vero in *Luffa pomis oblongis angulatis angulis acutis* EMEL. Et hac etiam ratione majori jure sedem inter Isoflemones obtinebunt.

§. XXII.

Verbascum mas latifolium luteum C. B. & *Verbascum femina flore luteo magno* LIUSD. a quibusdam conjunguntur ab aliis separantur. Folia quidem inter flores in grandiflora vix magis eminent, quam in illa quae flores minores habet. Sed haec copiose Gottingae crescit, altera neutiquam, quae copiose in sabulosis circa Cellam provenit, ubi nullam parvifloram vidi. In hortum translarae nihil hactenus in flore mutarunt, qui in utraque simillimus est,

est, nisi quod altera corollam duplo habeat majorem, & pistillum stigmatate leniter bigloboso, ipsum vero pistillum in duas partes facillime findi possit, quod in parviflora aliter se habet, ubi stigma simplex & globosum est. Ceterum corolla utriusque plantae per maturitatem splendente glutine interius obducitur.

§. XXIII.

Pedicularis pratensis lutea vel *crista galli* c. B. inter vulgatissimas stirpes Gottingenses est, & abunde tam in pratis humidis quam siccis provenit, sed nunquam ibi visa est *Pedicularis pratensis lutea erectior, calyce floris hirsuto* J. R. H. Annon probabili satis argumento solum natale nihil hic mutare, neque duas has plantas, ex hoc quidem argumento, pro varietatibus habendas esse.

§. XXIV.

De *Galeopside proceriore calyculis aculeatis* T. & *Cannabis spuria flore majore* RIV. non consentiunt botanici, an diversae sint species, an vero varietates. CL. LINNAEVS in *Flor. Suec. n. 491.* utramque conjungit. Sed Egregii Viri RUPPIUS p. 226. DILLEN. *Giss.* p. 135. HALLER *Helv.* p. 644. & alii illas distinguunt. Liceat his meas observationes miscere. Prior Gottingae vulgatissima est. Ejus calyx in quinque segmenta dividitur, tubo calycis paululum longiora, capillaria, longis ac valentibus spinis armata, quae mediam vel etiam magis superiorem partem galeae adtingunt. Altera, Gottingae nunquam visa, calycem habet segmentis triplo brevioribus instructam. Hanc inter *Hannover* & *Celle* in agris abunde vidimus. Ceterum addo galeam in *proceriore* in fine manifeste ferratam esse. *Cannabis* vero spuriae duas etiam esse varietates,

alteram flore rubente, alteram flore flavescente. Et praeter ea folia in quibusdam petiolata esse ac ex ovato acuminata, in aliis vero magis sessilia & elliptica. Nisi forte ultima sit varietas aut vicina species Galeopsidis patulae segetum, flore majore & flavescente, quod calyx, & verticilli remotiores, & caulis profundius sulcatus suadere videntur.

§. XXV.

Brunella major foliis non dissectis C. B. & *Brunella coerulea magno flore* Eiusd. multa omnino similia habent. In his tamen differunt. Prior plerumque folia aliqua dentata habet, quae in posteriore aut integra sunt, aut marginem leviter inaequalem habent, non vero dentatum. Folia utriusque plantae spicam distinguunt in priori ibi ubi plicam faciunt exterius pilosa sunt, sed in grandiflora eodem in loco glabra. Porro calycis labium superius in prima resectum est, loco segmentorum tres brevissimas spinulas educens, in posteriore autem tria lata sed brevia segmenta adfunt, in similes spinulas terminata. Tandem posterior florem habet sexies & octies majorem in multo minore planta, & nunquam, ni fallor, ramosa reperta est, cum prior numerosos saepe ramos producat. Si nunc addimus, a cultu nihil in neutra mutari, quod de parviflora certus adfirmat L. L. HALLER *Helv.* p. 637. tunc dubitari amplius non potest, utramque speciem distinctam esse.

§. XXVI.

Limonium elatius plantaginis foliis procumbentibus, in sculeum terminatis, floribus albis, in spicas congestis AMM. D. 130, perianthium proprium habet non integrum & plica-

plicatum, sed quinquefidum, stamina longitudine petalorum aut certe vix breviora. Stigmata globosa.

§. XXVIII.

Liceat his adjungere paucas aliquas plantulas in agro Gottingensi primum a me visas. Sunt vero sequentes. *Cyperoides spicis parvis longe distantibus* J. R. H. Prope *Webnde* & alibi in fossis humidis. *Ranunculus foliis omnibus capillaceis circumscriptione rotundis* LINN. In rivulo prope *Schurzenhaus*. *Moschatellina* RUPP. ad viam inter *Eichenkrug* & *Bengehausen*. *Cornus mas.* In silva montosa eundo versus *Luijelengen*. *Trifolium lupulinum alterum minus* RAI. *Bayenwadae* in pratis. *Facea cum squamis pennatis s. capite villoso* J. R. H. *Ibid.* in hortis rusticorum, omnino spontanea. *Lampfana minor aphyllocalcaulos* VAILL. supra *Bengehusen*, in agris *unter den Birken*.

OBSERVATIONES PRACTICAE.

XXIX.

Collyrii illius, quod venerandus senex HANSIVS SLOANE, praeterito anno publicavit, quodque ipsi quingentis omnino experimentis probatum erat, egregias virtutes nuper vidi. Paratur, quod nunc satis notum est, ex Tutia, Lapide haematite, aloë, & axungia viperarum, addito, nescio cur, tantillo margaritarum pondere. Erat vir 30. forte annorum, ab aliquot inde menses pessima ophthalmia adfectus, quae etiam corneam occupaverat, pupillamque nubeculis obscuraverat, ita ut aegerrime lucem a tenebris distingueret. multa omnino remedia, alias hic commendatissima, adhibita fuerant, sed omnia incassum. Hoc vero in usum

vocato remedio SLOANEO intra octo dierum spatium, & ophthalmia & nubeculae sublatae erant, ac visus integre restitutus. Sed cave ne idem remedium adhibeas, quando subpuratio aliqua in oculi partibus adest, inde enim aegilopem natam esse, vidi.

§. XXX.

Pulvis quoque alterans Edinburgensium ab ANDR. PLUMMERO in *Act. Edinb.* propositus & ex mercurio dulci ac sulfure antimonii aurato Glauberiano paratus, egregio suo effectu se commendavit. Homo viginti quatuor circiter annorum, obstructione omnium fere glandularum conglobatarum in exteriori, forte etiam interiori, corporis habitu sitarum, laboraverat, sed ex usu hujus remedii, in *Elegantissimis Speciminibus Act. Edinb.* ab ILL. WERLHOFIO laudati, intra duorum mensium spatium perfecte convaluit.

§. XXXI.

ECTROPIUM EX RHEUMATISMO.

Protea rheumatismum merito diceres, si symptomatum multitudinem & varietatem respicias, cum quibus pro corporum terrarumque discrimine conjunctus esse solet. Plenam nunc morbi historiam non adgredior, mo-
neo saltem, multos omnino morbos, qui tum caput, tum thoracem, tum abdomen adfigunt, in causis antecedentibus esse solere rheumatismum. Numerosis id confirmatur experimentis. Sunt enim ubi ab illo aut vehementius inpetente, aut retrogrado repulsove, graves dolores capitis, sopores, deliria, oculorum nervosique generis adfectus, asthmata, praesertim sicca & convul-
siva

fiva, pleuritides in primis spuriae, palpitationes cordis, vomitus, dolores colici & quot non alii, si etiam membrorum morbos omittam, excitantur. Pertinet huc eëtropium utriusque oculi, maxime sinistri, cuius nunc brevem historiam enarrabo. Femina quadragenaria, viro nupta, rheumatismo frequenter conflctabatur. Sed cum mediorum artuum in musculis dolor, diu aliquando ab illa febre superstes esset, quae rheumatismum subinde comitari solet, eumque aut transferre aut solvere, aut si persistente dolore ipsa evanuerit, hunc longum & rebellem pedissequam habere inpatiens dolorum in membris, suasu muliercularum in vaporarium ex formicis aqua decoctis se inmisit, & frictiones ex spiritu vini camphorato adhibuit. Disparere igitur cepit musculorum dolor, sed post palpitationem cordis & breve asthma vertigo prehendere, quae intra aliquot dierum spatium ita augebatur, ut ne erigere quidem se in lecto posset, rerumque visarum colores mutari inciperent, & ex vertigine hac scotomode apoplexiae metus esset. Hi tamen tumultus & mali propinqui praefagia cessabant tunc, cum tubercula quae iam in ossibus bregmatis, temporum & occipitis consurgere coepissent, quae ad contactum non mediocriter dolebant. Id aliquamdiu ferebat, eoque facilius, quod caput levare sibi persentisceret. Tandem vero & horum tuberculorum pertaesa, metuens ne ex ipsa diuturnitate novum aliquod oriretur malum, pristino casu nihil prudentior reddita, aliud ex constra consilium petiit. Discutiuntur ergo tumores adplicato emplastro de ranis cum mercurio VIGONIS, aliisque fortasse topicis. Ut minuebantur tubercula, ita dolor capitis redibat, gravis ophthalmia incumbere, & demum paulatim intumescere in-

teriora

teriora utriusque palpebrae inferioris incipiebant, ut tandem, malo quotidie aucto, & foras verso tarso verissimum ectropium, gravius tamen in oculo sinistro, conciperetur: malum molestissimum, praesertim quia cum magno dolore, inflammatione, quae etiam omnem tunicam albugineam vicinam obsederat, conjunctum esset. Posse vero hujusmodi tubercula a rheumatismo fieri, ipso SYDENHAMI consensu patet, qui in digitorum etiam articulis, ut in arthritide, cum quibusdam tamen ab hac discriminibus, prognasci posse memorat. *Observat. circa acut. morb. Sect. VI. Cap. I.* Neque improbable est hos esse tumores istos circa articulos, quos non podagrico modo fieri apud HIPPOCRATEM (*Prorb. II. Sect. 47.*) legimus. Medicus tandem advocatus, cum in causas omnes antecedentes inquisivisset, facile intellexit hoc ectropium, cujus multae causae alioqui esse possunt, quemdam materiae rheumaticae decubitus esse, neque tubercula ista aliunde oborta, praesertim cum nulla mali alicujus venerei suspicio, ullis signis se exhiberet. Prima igitur indicatio esse poterat revellendi, deinde inflammatorium densumque sanguinem diluendi contemperandique, postremo partem adfectam roborandi. Febris enim, quae conjuncta erat & typum continuae quotidianae ex tertiana sequebatur, valentiora res solventia nondum permittere videbatur. Scarificantur ergo tempora, adfixis deinde cucurbitulis, neque non ad cervicem. Praescribuntur eadem diluentia & res solventia, qualia in pleuritide adhibemus, alvoque quotidie laxe prospicitur. Et nunc ectropium istud non solum minus, sed etiam minus inflammatum adparebat. Cum vero venae sectio in brachio non multum revulsionis praeter evacuationem adtullisset, repetitae fuere ternis
 vel

vel quaternis diebus scarificationes memoratae, idque non sine fructu. A sectione autem venae jugularis, a qua omnino multum sperari potuisset, aegra abhorrebat. Interea febris paulatim cessasse videbatur, imminuto similiter ectropio, sed lentissimo gradu. Fuit tunc animus malo, quod rebellius videbatur, potentio-rem revulsionem adhibere per sebaceum, nisi aegra recusasset remediai genus, quo inter topica ad adfectus capitis & praesertim oculorum non nullos, vix valentius est. CONF. RUVSCH. *Obs. anat. Chir. n. XL.* Binos tamen fonticulos ad interstitia musculorum deltoidis & bicipitis in utroque brachio, denique etiam duos alios in furis concessit, quae quidem multum adferre levaminis videbantur, praesertim cum & masticatoria jungerentur & decoctum ligni sancti adhiberetur, solius ab initio, deinde addita modica mercurii dulcis quantitate. Ipso ectropio fomenta mere mollientia, similesque vapores admovebantur, alia enim ex discutientium vel mitissima penu ferre non potuit. Ita vero lentis decrementis minui coepit utrumque ectropium, spatio circiter octo hebdomadam, ut leviss saltem adhuc tumor conspiceretur. Abstinit remediai per mensem circiter, pergente interim lento ectropii decremento, ita tamen ut fonticulorum ratio studiose haberetur. Postremo subjunctus est acidularum Pyramontanarum usus, unde die circiter decimo mitissimus salivae fluxus vario gradu consequebatur, qui octavo inde die plane cessabat. Quod post mercurii usum saepe fieri docet EXCELL. ERÉNDÉL, quem PRAECEPTOREM veneror, in progr. *de Hydrarg. reliq. a ptyalismo expellend.* ad disp. Cl. WIELAND. Produci- tur tamen usus, & ex iisdem

C

dem tepefactis aquis & lacte tepido temperatis fomenta oculis subinde adplicantur. Inter haec prorſus diſparuerunt eſtropii reliquiae, convaluitque femina hebdomade a primis eſtropii initiis circiter decima quinta.

§. XXXI.

Haemoptiſis eſt rejeſtio ſanguinis ex pulmonibus praefente ſimul tuſſi & titillationis ſenſu aliquo levique dolore, quae plerumque per intervalla quaedam inveſtit & non infrequenter typum aliquem ſervat, & ſi in initio nulla febris conjuncta haecenus ſit. Statim ac ſanguis rejeſtus eſt, reſpiratio paululum liberior eſſe ſolet, tuſſisque conquieſcere: ſed ſenſim, prout quidem intervalla vel longiora vel breviora ſunt, ſenſus aliquis anxietatis difficiliorisque reſpirationis redit, & dum haec augentur nova tuſſis oboritur, & nova ſanguinis rejeſtio, varia quidem quantitate, modo rutili ac ſpumofi, modo coagulati ac nigricantis. Febris altero die ſaepe ad-eſſe ſolet, etſi in initio abſuerit, quae ordinem aut quotidianae remittentis, aut, quod etiam frequentius eſt, quotidianae remittentis extertiana ſequitur; tuncque cum eius adceſſionibus novus in petus haemoptyſeos timeri debet. Non repeto hic quot modis haec rejeſtio ſanguinis ex pulmonibus fieri poſſit. Neque de prognofi nunc aliquid addo. Indicationes vero curandae haemoptyſeos erunt; primo, revellere vim nimiam ſanguinis a pulmonibus, quod per ſanguinis miſſionem & evacuatoriam & revulſoriam fieri poteſt tunc, quando diſpendia ſanguinis jam ſatis magna, vel vires proſtratae, vel forte aliud quid, id

id non impediunt: deinde etiam maxime per clysteres, quae demta intestinorum plenitudine & valis laxatis, liberio rem circuitum sanguinis per abdomen conciliant, sicque pulmones multum levant. Porro sanguis sistendus est, quod per ea fit, quae aut illum inspissant, aut vasa claudunt, aut rarefactionem nimiam sanguinis temperant, aut motum solidorum nimis oscillatorium cohibent, aut quae in primis tussim sedant. Tertio eo respiciendum ut reliquiae coagulati sanguinis educantur. Quarto febris non negligi debet, cui per eadem antiphlogistica, quae in acutis vulgo adhibentur, prospiciendum. Denique his peractis imminenti phthisi obcurrendum. Erat, qui his praesidiis egebat, citius utique & eo magis adhibendis, quod haemophyseos in petus binis iam vicibus adfixisset, idque cum magno periculo. Protinus igitur vena in brachio secatur, & celebris illa mixtura SYLVII ad compescendas haemorrhagias praescribitur, ita tamen, ut loco pulverum qui ingrediuntur maxima pars sanguinis draconis minor vero lapid. haemat. Atque haec quidem in initio tantum: non enim placebat alia mera adstringentia proprie sic dicta adhibere quae vix credibile est per angustias viarum ad partem usque adfectam pervenire, sed primas potius vias constipare, quod sine dubio insigne hic incommodum est. Sed una circiter hora a sanguinis missione etiam clyster emolliens injiciebatur, & alius circa id tempus, quo ex pristinarum periodorum contemplatione, novus haemoptyseos insultus timeri poterat, *℞* Consumta mixtura SYLVII, electuarium praescribebatur, ex pulvere corticis peruviani, mucilage tragacanthae, looch sano, nitro depurato, diascordio *Præparat.*

cast. oxymelite & syrupo coralliorum. Pro potu primis diebus datur miscela, poscae HIPPOCRATIS similis, ex aqua fontana, aceto destillato, & syrupo rubi ideae, ita mixtis ut sapor e dulci grate acidus esset. Non enim ex huiusmodi acidis tussis hic timenda est, docet id exemplum pleuritidis, in qua illa ex posca & oxymelle nunquam augeatur, sed potius solvitur. Hinc numerosa adsunt exempla auctorum, qui & hic & in phthisi grate acida egregie commendant. Sufficere tamen potest auctoritas maximorum virorum BOERHAAVI & HOFMANNI. Quod si forasse aliquis stimulus in faucibus inde timebitur, huic timori facile occurrimus, si cremores vel hordei vel avenarum superbibere iubemus, eosque frigidiusculos potius quam calidos, cum omne regimen haemoptyci frigidiusculum potius quam calidum esse conveniat, nisi quid sigillatim inpediat. His ita adhibitis proximus haemoptoyseos paroxysmus multo mitior redibat, ut striae tantum aliquae atrii sanguinis adparerent, neque ullus sensus constrictionis alicuius in pectore aderat. Vesperis praescribebatur emulsio ex semine althaeae, amygdalis dulcibus, mucilagine tragacanthae, pauxillo nitro & laudano opiato. Multum enim interest somnum quietum his aegrotis conciliare, nam dum dormiunt, tussi, molestissimo symptomate, carent. Ne vero potus acidulus emulsioni mistus turbas aliquas, quae necessariam quietem turbarent, moveret, ab eo duabus horis ante emulsionem capiendam abstinuit, & in hoc intervallo solos cremores sumsit. Idem ele. ctuarium sequentibus etiam diebus datum est, sed loco potus hesterni praescriptum est decoctum fantali rubri, cum *reglissa* & iulepo rosarum. Et inter haec, omnia in melius quotidie ibant. Febriculae, quae altero die supervenerat, accessiones magis a se invicem distabant unde facile

facile colligi poterat minimam in loco qui sanguinem tuderat, superesse inflammationem, optimeque de pthisi avertenda sperandum esse. Sed nunc aegrotus electuarii plane erat pertaesus. Aliud ergo praescribatur ex gummi sarcocollae, quod in decocto radicis althaeae, symphyti, & tussilaginis solutum, colatum fuerat, ex conserva deinde rosarum, syrupo rubi ideae, & laudano opiato, in primis confectum. Ne vero alva inde constiparetur quotidie, ante paroxysmi tempus, clyster injiciebatur. Inter haec continuis incrementis ad valetudinem secundam postliminio redire videbatur. Cum autem nihilo minus timendum esset, ne *fugiens partus*, ut apud HORATIUM est, *retro feriret*, decoctum corticis cum saccharo & mucilagine tragacanthae, paucoque spiritu fulfuris porrigebatur, cui etiam subinde & sub ultima ebullitione diascordium Fracastorii adjici jubebatur. His in diem decimum quartum usus, febre profusus erat liber, tuncque ad potum aquae selteranae cum lacte capiendae per tres hebdomades se contulit, & convaluit. Quo modo egerit cortex nunc non rimabimur. In applicandis remediis cautum analogismum ab effectu manifeste sequi sufficit. Numerosissima exempla docent quid cortex in periodicis malis, intermittentibus tamen potius quam remittentibus, possit. sed ea huc non transferimus. An adstrictione egit? Non repugno. Effectus certe docuit eam vim fuisse mitem nec naturae inimicam, nulla enim unquam anxietas, difficilisque respiratio superfuit. Neque valde repugnabo, si quis vi quadam sopiente hic egisse voluerit, ea enim omnino pollet. Quid vero huiusmodi remedia hic valeant experimenta
abunde

abunde docent. Et vis quidem illa **ROCHO CASSATO**,
 qui inter primos de cortice auctores est, nota jam fuit,
 vide **MORTONUM Pyretolog.** p. 127. Consentit **JOH.**
LINDER, corticem nempe Peruvianum methodo **HOM-**
BERGU in aqua fervente decoctum, filtratum, & inspif-
 satum, opium non solum colore & odore perfectissime
 referre, sed & parvas pilulas inde formatas, opii vires
 in, sedando quovis inmodico fluxu, inperu cordis

& febre suspendenda, strenue aequi-
 lari. *Exercit. de venen.* p. 127.

ed. 1708.



COROLLARIA.

- I. *Nomina specifica plantarum a colore floris desumere interdum licet.*
- II. *Majus utique damnum rei herbariae inferitur si veras species varietatibus adnumeramus, quam si varietates pro speciebus habemus.*
- III. *Febrifugum universale non datur. Cortex tamen peruvianus reliquis universalior est.*
- IV. *Glandularum divisio in simplicissimas &c. fundamento destituitur. Praestaret aliquas harum particularum ad alias classes referre.*
- V. *Spiritus vini tuto in quibusdam oculorum morbis adhibetur.*
- VI. *Venae sectio, vomitoria & purgantia, magna utique sunt remedia ad praecavendos morbos exanthematicos.*

C O N T E N T S

- I. De rebus in genere
- II. De rebus in speciebus
- III. De rebus in personis
- IV. De rebus in locis
- V. De rebus in temporibus
- VI. De rebus in personis & personis magna in parte



Nr. 19 als Titel nicht zu
identifizieren!

01 A 6537

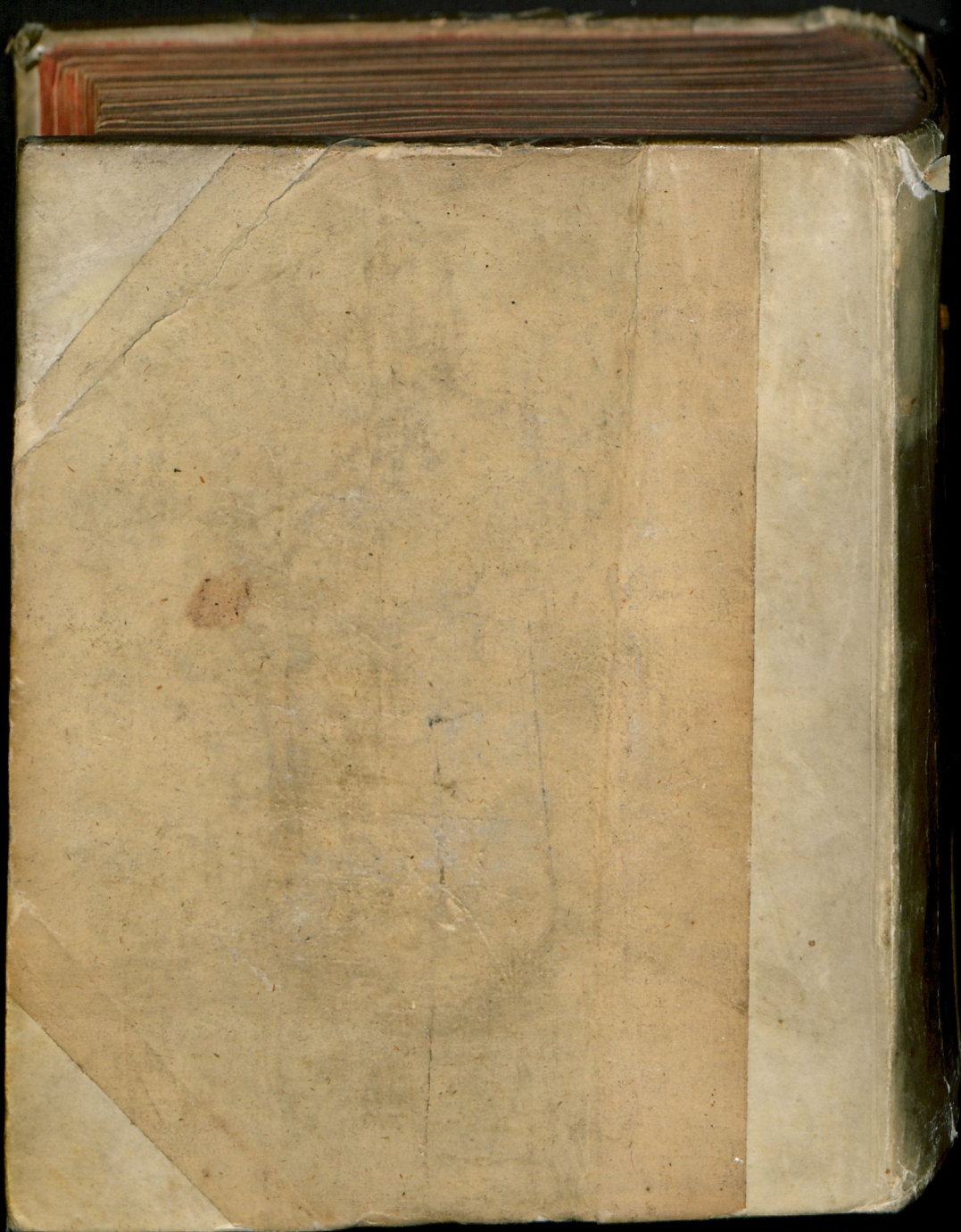


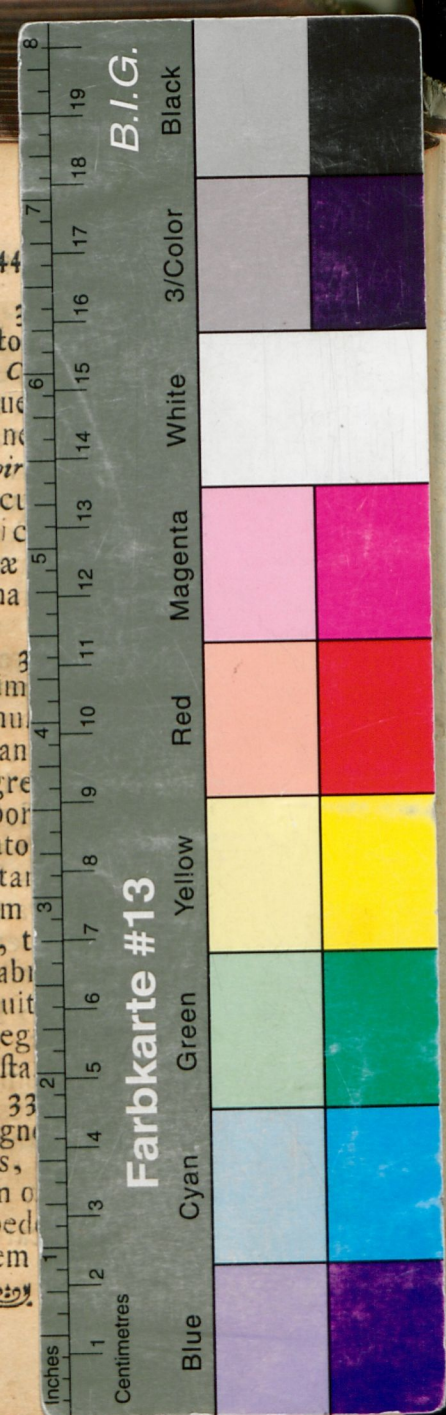
f

TA-70L

hier Stock 12 bisher verknüpft

1007





75
45
OBSERVATIONES BOTANICAE ET MEDICAE

QV A S

P R A E S I D E

V I R O I L L U S T R I

D. ALBERTO HALLER,

ANAT. CHIR. BOT. P. P. O. CONS. AVIICO, ET ARCHIAT.

REG. ET ELECT. SOCC. REGG. LONDIN. UPSAL. ET

STOCKHOLM. SOD. SUPREMI SENATUS REIPVBL.

BERNENS DVCENTVMVIRO

PRO GRADV DOCTORIS

D E F E N D E T

CHRISTIAN. LVDOVIC. WILLIG,

R V G I A N V S .

I N G E O R G I A A V G V S T A

D. IX. AVGVST. MDCCXXXVII.



G O T T I N G A E

APVD ABRAM VANDENHOECK, ACAD. TYPOGR.

