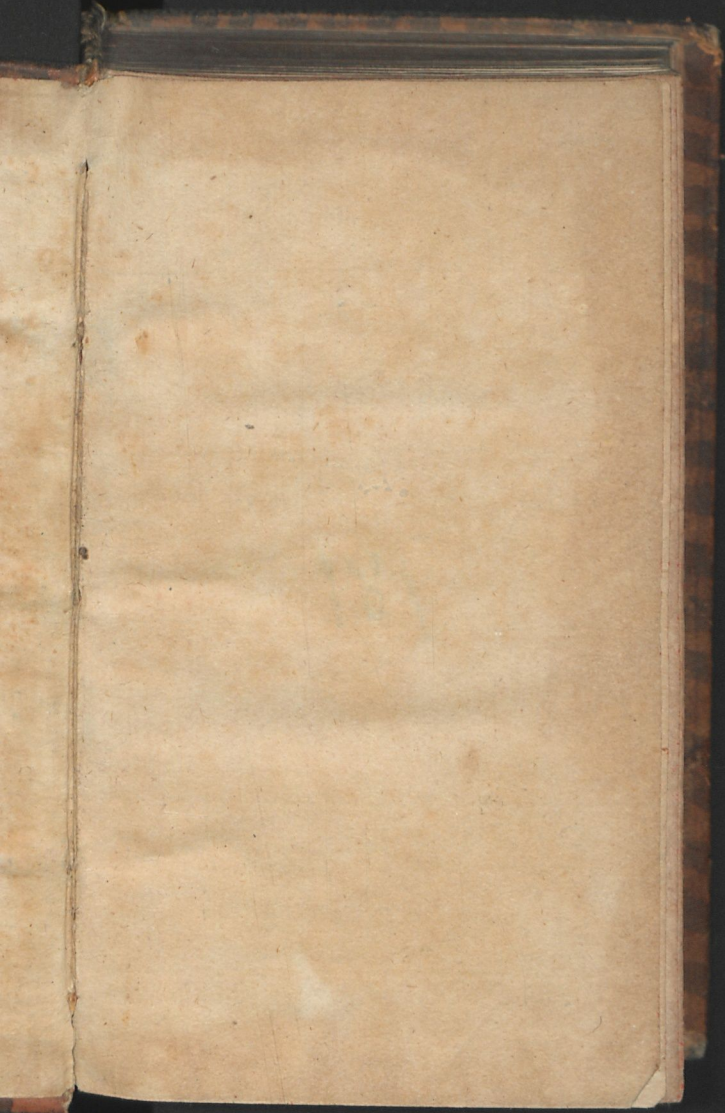




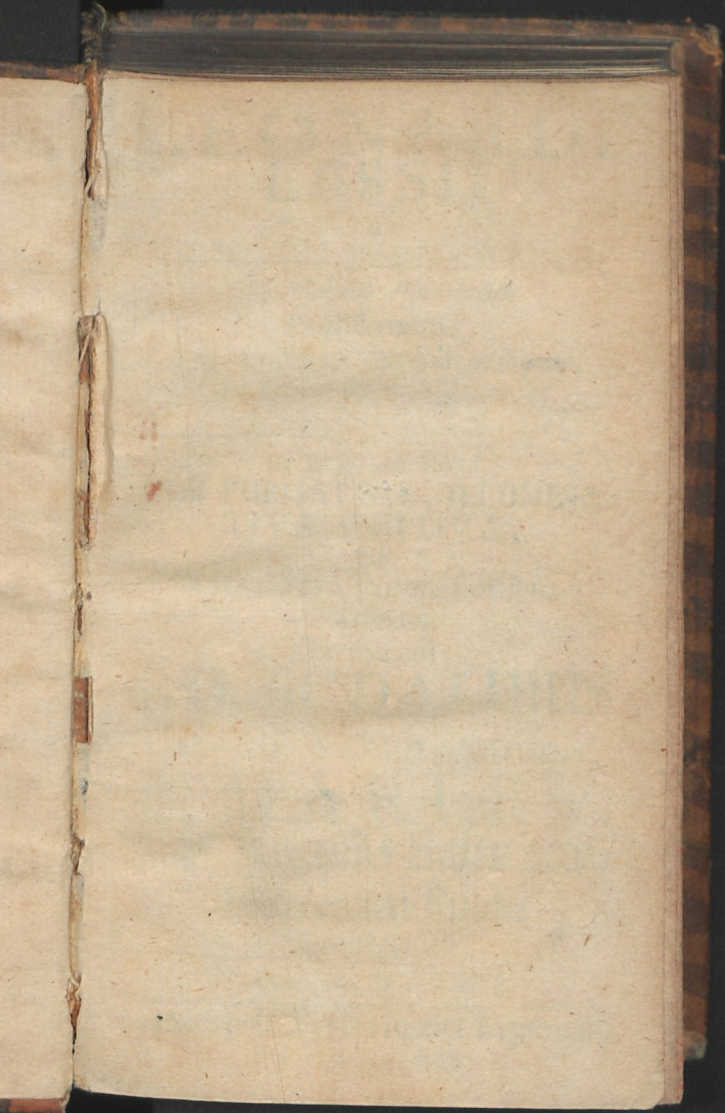
F  
412





181





11

PACTUM  
MARIANUM

Ad defunctorum in Christo  
CONFOEDERATORUM  
Animas

*PËR Ss. MISSÆ SACRIFICIA  
JUVANDAS,*

INTER D.D. SODALES  
CONGREGATIONIS MAJORIS

B. MARIÆ V.  
ANNUNTIATÆ,

FULDÆ  
initum & erectum

*Anno 1664.*

RENOVATUM  
PRO ANNO M.DCC.XVI.



AD DD. PACTISTAS,  
AMICOS USQUE AD ARAM.

*Sancta & salubris est cogitatio pro  
defunctis exorare, ut à pec-  
catis solvantur.*

2. Machab. 12.

S. Monica moriens ad  
circumstantes.

*Tantum vos rogo, ut ad Altare  
Domini memineritis mei.*

S. August. l. 9. Confess. c. 13.



# LEGES CONFOEDERATIONIS.

## I.

**U**Nusquisque superstitem pro quolibet ex Confœderatis defuncto semel curabit Missæ Sacrificium, quamprimum poterit.

II. Ad hoc Pactum non admittentur, nisi, qui Sodalitatis Marianæ membra esse, ejusque Leges, quâ licet, sequi voluerint. Ex Statu Sæculari ij tantum confœderabuntur, qui jam stabile domicilium & conditionem adepti, Sacra pro Defunctis curare velint & possint.

III. Ut constet, singulos Pacti memores & observantes esse, quilibet quot annis Congregationis Præsidem verbo, scripto, per se vel per alium reddet certiotem de sua constantia. Quod qui omiserit, nec vivus nomen suum leget in catalogo secuturo, nec defunctus experietur suffragia: cum æquum non sit, ut certo fruatur commodo, qui dubium fecerit, an oneri contractus se subduxerit.

IV. Ut singulorum securitati consulatur, & accuratius.



curatius Pacti servandi studium excitetur; Sacrum  
piaulare sub ea tacita conditione semper offerretur,  
ut, si defunctus suum officium erga alios non fecisset,  
fructus Sacrificii cederet offerenti, vel curanti illud offerri.  
Ne spontaneæ charitatis Pactum [nulla enim ejus est obligatio sub peccato]  
excreſcat in onus à multitudine, numerus jam Confœderatorum non augebitur.

NB. 1. Qui extra Urbem habitat, Congregationis Præsidi significet viam, quâ suffragia Defunctorum tutissimè, citissimèque accipiat. 2. Qui domicilium aut officium, dignitatè[m]ve mutavit, de mutatione hac Præsidem edoceat. 3. Morituri, quantum humanitus fieri potest, disponat, ut mors sua protinus congregationi innotescat. 4. Morienti assistens aut defuncto vicinus hoc illi charitatis obsequiū benevolè & expeditè præstabit.

## BENEFICIA CONFOEDERATIONIS.

I. **C**ongregatio curabit Catalogum DD. Confœderatorum singulis annis de novo typis imprimi, subjunctis ad finem nominibus Defunctorum anno elapso: distribuèturque renovatum catalogum Pacti Sodahbus circa initium anni; ut sciant omnes, quot & quibus sint devincti, qui Pacto accesserint, quique decesserint.

II. Ut primùm Confœderatorum aliquem obiisse intellexerit Congregatio, mortem reliquis indicabit; ut totidem statim Sacris juvetur defunctus, quot Pacti Socios vivens numeravit.

III. Mor-



III. Mortuis Confoederatis, etſi extra urbem deceſſerint, publico nomine, ſicuti defunctis præſentibus ſolet, Congregatio parentabit hic Fuldæ modo ſeq. 1. In Oratorio conſueſas preces pro defunctis indicet ac perſolvet, 2. Singulis quatuor anni temporibus pro ijsdem Officium defunctorum in congregato cœtu recitabit. 3. Iterum circa finem anni ſcholæſtici idem Officium defunctorum ſimul pro omnibus defunctis Sodalibus, præcipuè autem pro Benefactoribus, recitabit. 4. Ad eandem intentionem, die ſequenti non impedito, plura Miſſarum Sacrificia curabit.

IV. Alium pariter defunctorum per annum Sodalium catalogum mittet ad Confoederatas Fuldenti Congregationes, ad expoſcendas & impetrandas preces pro noſtris defunctis Sodalibus: Sunt autem Noſtræ Fuldenti

## CONGREGATIONES CONFOEDERATÆ,

Alſchaffenburgenſis,  
 Auguſtana,  
 Badenſis,  
 Bambergeniſis,  
 Colonienſis,  
 Conſuentina,  
 Dilingana,  
 Düſſeldorffenſis,  
 Embricenſis,  
 Erphordienſis,  
 Hagenöenſis,  
 Heiligenſtadiana,

Herbipolenſis,  
 Hildeſienſis,  
 Ingolſtadienſis,  
 Moguntina,  
 Moſhemeniſis,  
 Monaceniſis,  
 Monafterienſis,  
 Noviana,  
 Paderborneniſis,  
 Seleſtadiana,  
 Spirenſis,  
 Trevirenſis.

CATALOGUS  
DD. SODALIIUM  
CONFOEDERATORUM.  
*REVERENDISSIMUS*  
ET  
*CELSISSIMUS*  
PRINCEPS ac DOMINUS  
D. CONSTANTINUS  
INCLYTÆ ECCLESIAE  
FULDENSIS  
ABBAS. S.R.I.  
PRINCEPS,  
Divæ Augustæ Archi-  
Cancellarius, per Germa-  
niam & Galliam Primas &c:  
*Almæ Congregationis Majoris*  
FULDÆ  
P R Æ F E C T U S  
*Dominus, Dominus Noster Clementissimus*



S  
M  
S  
S  
N-  
E.  
S,  
ni-

D.D. CONFOEDERATI  
STATUS  
ECCLESIAICI.

REVERENDISSIMI, *altè  
Reverendi, Perillustres, Gratosi, Mag-  
nifici, Eximij, Clarissimi, Consultissimi  
Reverendi, Doctissimi Domini,  
Domini.*

D. Adolphus Camerarius de Wormatia L. B.  
de Dalberg. *Incljta Eccles. Fuld. Capit.  
& Præpositus in Zell.*

D. Alexander Fœmel, *Ord. S. Benediçti ad S. Salva-  
torem Fulda Professor.*

D. Alphonsus Roth, *Imperialis monasterij B. M. V.  
in Elchingen Ord. S. Ben. Congregationis Suevica  
Professor.*

D. Amandus de Buseck, *Incljta Ecclesia Fuldenfis  
Capitularis.*

D. Amandus Schindele, *Imp. monast. B. V. in El-  
chingen Ord. S. Bened. Professor & p. r. Prior.*

D. Andreas Reufs, *Paroch. in Unter-Esfeld D. H.*

D. Andreas Theodori, *Decanus ruralis & Paroch.  
in Thulba*

D. Anselmus Sauer, *Ord. S. Bened. ad S. Salva-  
torem Fulda Professor.*

D. Antonius Borh, *Ord. S. Benediçti ad S. Salva-  
torem Fulda Professor.*



- D. Anton. Joann. Klüberdanz, *Ss. Theol. Licent. Paroch. in Saltzschlirff.*
- D. Balthasar Denner, *Parochus in Ettleben. D. H.*
- D. Benedict. a Rosenbulch, *Inclyt. Eccles. Fuld. Decan. Praposit. in Monte S. Andr. & Cancellaria Praeses.*
- D. Bernardus a Reinach, *Inclyt. Eccl. Fuld. Capitularis, Prapof. in Blanckenau.*
- D. Bernardus Nicola, *Ord. S. Bened. ad Ss. Alex. & Marcell. Praef. Seligensta.*
- D. Beinar Ranecker, *Paroch. in Flieden.*
- D. Bern. Philipp Saleck, *Ss. Theol. Licent. Decan. ruralis & Paroch. in Margaretha Huna; nec non venerab. Gonsist. Assess.*
- D. Bonif. ab Hutten in Stoltzenberg, *Inclyt. Eccl. Fuld. Capitularis.*
- D. Caelestinus Günh, *Ord. S. Bened. ad S. Salvatorem Fuld. Profess.*
- D. Carolomannus Weismöller, *Ord. S. Benedicti ad S. Salvatorem Fulda Profess.*
- D. Casparus Kött, *Paroch. in Umbach.*
- D. Caspar. Theodor. de Langenschvartz, *Equestris Ecclesia ad S. Petrum Frideslaria Canonicus Capitularis.*
- D. Christoph. à Guttenberg, *Inclyt. Eccles. Fuld. Capitularis, Celeberrimi monast. ad S. Michaelem Bamb. Abbas. Eminentiss. Principis Elect. Mogunt. Consiliarius, nec non majoris Receptura Bambergensis deputatus.*
- D. Conradus Martin, *Parochus in Wolffmanshausen D. H.*
- D. Conradus de Mengerssen, *Inclyt. Eccles. Fuld. Capitularis. Prapositus in Holtzkirchen, ad S. Joan.*
- D. Da:

- D. Daniel Scholl, *Ecclesia Collegiata ad Ss. Bonifacium & Blasium Chori-Vicarius & Cooperator.*
- D. David Kuntzman, *Paroch. in Hundsfeld.*
- D. Eberhardus Franc. Scheffer, *Paroch. in Eiterfeld & Capit. Geisens. Decanus ruralis.*
- D. Edmündus Bock, *Ord. S. Bened. ad S. Salvat. Fuld. Profess. Par. in Lütter.*
- D. Ferd. Calpat. de Droste, *Eccl. Cathedralis Paderbornens. Canon Capitular. Sereniss. Elect. Colon. Droßardus in Rütchen & Oestingshaus. Nobilit. Westphal. Deputatus, Hereditarius Dominus in Ervite, Büna, Schwveckhausen.*
- D. Ferd. Frider. Anto. de Droste, *Cathedralium Eccles. Paderbornen. & Monasteriensis Canonicus Capitularis.*
- D. Franc. de Galenberg, *Incl. yta Ecclesia Fuldenfis. Capitularis, & Venerabilis Consistorij Praes.*
- D. Franc. Wilhelm, *Alffs. Paroch. in Berge.*
- D. Fridericus de Droste, *Incl. yta Ecclesia Fuldenfis. Capitularis, & Venerabilis Conventus ad S. Salvatorem Eulda Superior.*
- D. Georgius Liecht, *Ord. S. Bened. ad S. Salvatorem Fulda Professor.*
- D. Georgius Blasius Röbig, *Sacell. in Manheim.*
- D. Georg. Burkardus Wiegel, *Urbis Fuld. Paroch. Ecclesia Collegiata ad Ss. Bonif. & Blasium Canon.*
- D. Georgius Daniel à Buttlar, *magni ordinis Teutonici Eques. Baillewiatus Horneckensis Commendator, Revmi & Celmi Principis Fuld. Consiliarius intimus & primarius Minister.*
- D. Georg. Franc. Zvvenger, *J. U. D. Eccl. Colleg. in Hüsf. Decan. & Venerab. Consistor. Assessor.*
- D. Georg. Henric. Zurmühlen, *Eques. Eccl. ad S. Petrum*



- S. Petrum Friedeslaria Beneficiatus, & Altarista  
confort.
- D. Georg. Petr. Romeisen, Ss. Theol. Doct. Coll.  
Eccl. in Rastd. Can, & Paroch. *ibid.*
- D. Gisbertus Joannes Christophorus de Clodh,  
ex Hennen Equestris Ecclesia Frideslaviensis Cano-  
nicus Capitularis.
- D. Gotthard. à Linzingen, Inclyta Eccl. Fuld. Capit.
- D. Gregorius Krieg, Ord. S. Benedicti Neostadij ad  
S. Martinum Professus, Ss Theol. Doctor, in Prin-  
cipali Monasterio ad S. Salvatorem Fulda Philoso-  
phia Professor, & Venerabilis Consistorij Assessor.
- D. Henricus Bange, Paroch. in Hilsbach. & Elsens.  
D. Worm.
- D. Henricus L. B. ab & in Els, Inclyta Eccl. Ful-  
densis Capitularis.
- D. Henr. Godefrid. Mayer, Equestr. Eccl. Frides-  
lar. Vicar, & Altarista Confort.
- D. Jacob. Fleckner, Paroch. in Dietershausen.
- D. Udephon. Schantzbach, Ord. S. Bened. ad S.  
Salvatorem Fuld. Professor.
- D. Joannes Diccus, Parochus in Wüstenassen D. H.
- D. Joann Fuschkoim, Primiff. in Herbstein.
- D. Joann. Häusherr, Parochus emeritus Herbipol,
- D. Joannes Hohmann, Ss Th. Licent. Revmi &  
Celsmi Principis Sacellanus Aulicus.
- D. Joannes Kött, Parochus in Bimbach.
- D. Joann. Krämer, Paroch. in Westervinckel, E. H.
- D. Joan. Layman, Eccl. Coll. Fuld. in Rastd. Hülf.  
Canon, ac respect. Decan. nec non Venerab. Con-  
sistorij Fuld. Assessor.
- D. Joannes Röhrig, Paroch. in Mittelstrey D. H.
- D. Jaon. Schmid, Sacell. in Offenb. D. Ar.

D. Joan.



- D. Joannes Schnetter, Paroch. in Dippach,  
 D. Joan. Schöne, Paroch. in Nordhaus. D. Aul.,  
 D. Joan. Zimmerman, Past. in Schleida,  
 D. Joan. Adam. Bersch, Ecclesia Colleg. in Hünfeld  
 Canonicus Paroch. in Mackenzell & Grosenbach,  
 D. Joan. Adam. Breun, Sacell. in Hammelb.  
 D. Joan. Adam. Gegenbaur, Eccl. Colleg. ad Ss. Bonif. & Blas Fuld. Chori-Vicar. & Cooperator.  
 D. Joan. Adam. Lorey, Paroch. in Burckhun.  
 D. Joan. Adam. Mosbach, Par. in Stahldorff, D. H.  
 D. Joan. Adam. Romeisen, Canonicus & Paroch.  
 in Hünfeld.  
 D. Joan. Adrian. Zurmühlen, Equestris Eccl. ad S.  
 Petrum Friedeslar. Paroch. & Altarista Consort.  
 D. Joan. Balthasar Hohman, Parochus emerit.  
 D. Joan. Bock, Ecclesia Colleg. ad Ss. Bonifacium  
 & Blasum Chori-Vicarius.  
 D. Joan. Caspar. Ottenveller, Paroch. in Stern-  
 berg. D. H.  
 D. Joan. Caspar. Schlipp, Protonot. Apost. Decanus  
 Ruralis & Parochus Lokra.  
 D. Joan. Christian Mott, Parochus in Motten.  
 D. Joan. Conradus Grabenau, Paroch. in Poppenh.  
 D. Joan. Contr. Koch, Paroch. in Unter-Erth.  
 D. Joan. Contr. Reichard, Paroch. in Hattenb.  
 D. Joan. Franc. Becker, Paroch. in Hoffaschenbach.  
 D. Joan. Franc. Schram, Equestr. Eccl. ad S. Petrum  
 Friedeslaria Beneficiatus, & Altarista Consortialis.  
 D. Joan. Georg. Albert, Parochus in Hoffbiberi.  
 D. Joan. Georg. Bockreifs, Ss. Theol. Doct. Peoto-  
 not. Apost. Seren. & Potent. Princ. Elect. Palat.  
 Consil. Ecclesiast. Decan. ad S. Spiritum Heidelb.  
 ejusdemq. Urbis Parochus.  
 \* Parochus in Schwartzbach. D. Joan.

- D. Joan. Georg. Fœnel, *Canonicus in Rastdorff.*  
 D. Ioan. Georg. Gravv, *Primiss. Angel. in Eivels-  
 statt D. H.*  
 D. Joan. Georg. Handvvetck, *Eccl. Coll. in Hün-  
 feld Canon.*  
 D. Joan. Georg. Horas, *Parochus in Borsch.*  
 D. Joan. Georg. Schvvab, *Parochus in Hofenf.*  
 D. Ioan. Georg. Sittig, *Paroch in Nüßheff.*  
 D. Ioan. Hent. Egels, *Par. in Oberginsbach. D. H.*  
 D. Ioan. Hent. Hahn, *Eccl. Colleg. in Rasd. Ca-  
 non. & Paroch in Grosendafft.*  
 D. Ioan. Hent. Stahlschuridt, *Parochus in Bēde-  
 feld, Archi. D. Coloniensis*  
 D. Ioan. Hent. Staubach, *Parochus in Herbstein,  
 & Venerabilis Consistorij Assessor.*  
 D. Ioan. Herm. Monius, *Equest. Eccl. ad S. Petr.  
 Friedesl. Benefic. & Altar. Consort.*  
 D. Ioan. Ioab. Hahn, *Ss. Theol. & I. U. Doct. Pro-  
 tonot. Apostol. Eminent. Elect. Mogunt. Consil. Ec-  
 cles. Official. & Sigillif. Major, Eccl. Colleg. ad  
 gradus B. V. & ad S. Ioannem Mogunt. Can. Capit.  
 respectivè Scholast. nec non in Rastdorff & Hün-  
 feld prope Fuldam.*  
 D. Ioan. Ioseph. Bappert, *Paroch. in Nieder Lauer,  
 D. H.*  
 D. Ioan. Ludovic. Hartung, *Paroch. in Geifs.*  
 D. Ioan. Michaël Bortighs, *Protonot. Apostol. Co-  
 mes Palat. & Par. Hammelb. nec non Venerabilis  
 Consistorij Fuldensis Assessor. & Consiliarius*  
 D. Ioannes Michaël Schunck, *Parochus in Eusen-  
 hausen, D. H.*  
 D. Ioan. Nicol. Berz, *Paroch. in Geismar.*  
 D. Ioan. Phil. Komp, *Paroch. in monte S. Flor.*  
 \* & *Pro-Vicarius Generalis. D. Ioan.*



- D. Ioan. Philipp. Schellenberger, *Ss. Theol. Lic. Paroch. in Lüdera Majori.*
- D. Ioan. Philipp Zvvenget, *Decan Ruralis, Par. in Heimbach, nec non Vener. Consister. Assessor.*
- D. Ioan. Sebast. Ebert, *In Hünfeld Chori-Vicarius & Parochus in Marbach*
- D. Ioannes Valent. Langavel, *Parochus in Kleinsassen & Eckweibach*
- D. Ioan. Valent. Ruch, *Par in Hospitali ad S. Laurent. & Primiss. Neostadij ad Salam, D. H.*
- D. Joan Valent Schmidt, *Parochus in Heroltz.*
- D. Joan. Valent. von Rhein, *Eccl. Colleg. ad S. Bonif. & Blas Fuldae Chori-Vicarius.*
- D. Joseph. Keller, *Ord. S. Bened. ad S. Salvatorum Fulda professus.*
- D. Laurent. Wigand, *Parochus emeritus.*
- D. Marianus Röbich, *Ord. S. Benedicti ad S. Salvatorem Fulda professus.*
- D. Matth. Wolle, *Ss. Th Doct. Rev. & Cels. Princeps Nostri Consiliar. Intimus, Eccles. Colleg Fulda. in Rastdorff, & Hünfeld Can. ac resp. Prapostus.*
- D. Mauric. de Westphalen, *Inclyta Ecclesia Fuldae Capit. Prapost. in Tbulbâ*
- D. Mauric. Zahn, *Ord. S. Bened. ad S. Salv. Fuldae profess. & ejusdem Venerab. Convent. Subprior.*
- D. Martinus Wolff, *Parochus in Ober- & Unter Gimpenn, Dioc. Worm.*
- D. Nicol. Scheffer, *Par. in Unter-Elsbach, D. H.*
- D. Nicolaus Wagner, *Ord. S. Bened. ad S. Salvatorem Fulda profess. & Parochus in Leuchtersbach, nec non Venerab. Consistorij Assessor.*
- D. Odo Reck, *Ord. S. Bened. ad S. Salvat. Fulda profess. Parochus in Blanckenau,*

B

D. Petr.



- D. Petr. Schärpff, S. Theol. Doct. Protonot. Apostol.  
Rever. & Cels. Princip. Nostri Consil. Intimus &  
in Spirit. Vicarius General. Fulda. ad Ss. Bonifac. &  
Blas. & in Hünf. resp. Decan. & Can. Capitul.
- D. Petr. Philipp. ab Hutten, in Stoltzenb. Eccl.  
Cath. Herbipol. & Equest. Comburg. Resp. Canon.  
Capit. Reverendissimi & Celsissimi Princ. nostri  
Consiliar. Aulicus & Suprem. Aula Praefectus.
- D. Philipp. à Spiegel, Incl. Eccl. Fulda. Capitularis.  
Prapof. in monte S. Petri, & Camera Praeses.
- D. Placid. de Baltheim, Inclyt. Eccl. Fulda. Capit.  
& Praepositus <sup>nie</sup> *feudorum*.
- D. Rabanus Metz, Ord. S. Benedicti ad S. Salvat.  
Fulda Profess.
- D. Roman. Büttner, Ord. S. Bened. ad S. Salvat.  
Fulda Profess. Parochus in Bremen.
- D. Sylvest. Ferdinand. à Buttlar, Magni Ordinis  
Teutonici Eques, Leg. Pedest. Schön Borniana Cir-  
culi Rheni Super. Collonellus Reverend. & Celsis.  
Princip. Nostri Supremus Sylvarum Praefectus.
- D. Stephanus de Clodh ex Hennen, Inclyt. Eccl.  
Fulda. Capit. Praepositus in Monte S. Michaelis, Su-  
par. Receptura Praeses.
- D. Scurmius Kuhn, Ord. S. Bened. ad S. Salv. Fulda  
Profess. Par. in Monte S. Petri. Consistor. Assessor.
- D. Schvibertus Ignatius Abel, ad S. Bonifac. &  
Blas. Fulda Chori-Vicarius. Parochus in Buttlar.
- D. Valent. Hoffmann, Par. in Waldaschach. D. H.
- D. Urbanus Fastert, Ord. S. Bened. ad S. Salvat.  
Fulda Professus.
- D. With ab Harstal, Inclyt. Eccl. Fulda. Capitularis.
- D. Wolffg. Henr. Hoff Itetter, Par. in Herrheim.

D.D. CONFOEDERATI  
STATUS  
SÆCULARIS.

*Perillustres, Prænobiles, Magnifici,  
Clarissimi, Consultissimi, Expertissimi,  
Prudentissimi, Spectatissimi, Orna-  
tissimi Domini, Domini.*

**D.** Adam, Reinh. Molter, Notar. Apost. in curia  
Romana immatriculatus, Consil. Eccl. Fuld.  
Secretarius.

D. Anton. de Fritze, Seren. & Potent. Princip. Elect.  
Pal. Consil. Stat. & Aulicus.

D. Balth. Romeisen, Praef. in Satzschl.

D. Carolus à Weittershausen, Eminentiss. Electoris  
Moguntini & Principis Bamb. nec non Revmi &  
Celsmi Princ. Fuld. Consiliarius Aulicus.

D. Casp. Ludov. Thorvesten, J. U. Lic. Rever.  
& Cels. Princ. Nostri Consil. Aulicus, Venerabil.  
Consist. Assessor.

D. Casparus Theodoricus de Droste, Seren. Elect.  
Colon. & Cels. Princip. Herbipol. Consil. intimus  
Hereditarius Dominus in Aemcke & Fuchten.

D. Conr. Rüttger, Perillust. & grat. Capit. & Urbis  
Synd. Senator Fuld. nec non Pacti Mariani Admi-  
nistrato, ejusdemq; & Sodalitatis Senior.

D. Christian. Ignat Gerlach, J. U. Licent. Rever.  
& Celsiss. Princ. Nostri Consiliarius Aulicus.

D. Christianus Post, Camera & Centena Fuldenfis.  
Scriba,

B 2

D, Da



- D. Damianus Hartardus ab Hartstein, Reverend.  
 & Celsiss. Princ. Nostri Supremus Stabuli, Praefect.  
 & Militia Ditionis Fuld. Colonellus.
- D. David Zahn, Reverend. ac Celsiss. Principis No-  
 stri Cubicularius.
- D. Franc. Gegenbaur, Can. & Sen. Fuld.
- D. Franc. Geilach, rei frumentaria Praef.
- D. Franc. Heilcken, Praef. in Weyers.
- D. Franc. Casparus Dotter, Chirurg. Practicus.
- D. Franc. Conradus Reichard, Archi-Satrapia Fuld.  
 Actuarius.
- D. Franc. Leopoldus Otto, Revmi & Celsmi Princ.  
 Herbig, Cellarius in Hilters.
- D. Franc. Rudger. Joannis, Medic. Doct. Rever. &  
 Celsiss. Princ. Nostri Consil. Aulic. & Archiater.
- D. Franc. Steph. de Hanxleiden, Rever. & Cels.  
 Princ. Nostri Palat. Aulicus.
- D. Georg. Adam. Koch, Senator Fuld. & Admini-  
 strator in monte S. Petri.
- D. Georg. Barthol. Seitz, Med. Doct. Phys. Oxovij.
- D. Georg. Barthol. Werner, Reverend. & Celsiss.  
 Princ. Revisionis Commiss.
- D. Georg. Christoph. Metz, Juris. Consultus.
- D. Georg. Franc. Simon, Administ. Satrapia in  
 Bieberstein.
- D. Georg. Franc. Landau, Rever. & Celsiss. Princ.  
 Nostri, Consil. Cameralis.
- D. Georg. Franc. Metz, Can. Secr. & Consul Fuld.
- D. Georg. Frider. Reichard, Senat. Fuld.
- D. Georg. Frider. Schmalz, praef. in Burckun.
- D. Georg. Philipp, à Nordecken, Domin. de & in  
 Rabenavv, & Ringshausen, Revmi & Celsmi  
 Principis Consiliarius intimus.

D, Ge.



- D. Georg. Philipp. Seog. Perillustr. Domini <sup>supra</sup>  
mi Venationum praefecti secret.
- D. Georg. Wilhelm. Brehler, Chirurg. Pract.
- D. Georg. Wilhelm. à Knorr, Revmi & Celsm<sup>o</sup>  
Principis Palatinus Aulicus.
- D. Georg. Wilhelm. Krieff, Administrat. Satrap. in  
Fürsteneck & Buchenau.
- D. Georg. Wilhelm. Röder, Notar. Publ. Senator  
& Synd. Urbis Hammelburg.
- D. Georg. Wilhelm. Weishahn, J. U. Lic. Satrap.  
& Cent. Admin. Hammelburg.
- D. Gerhard. Georg. Vogelius à Schildeck, J. U. D.  
Celsiss. Princ. Nostri Consiliar. Intimus & Cancell.
- D. Guilhelm. Balthaf. Both, Rever. ac Cels. Princ.  
Nostri Consil. Camera, & Satrap. Fulda Admin.
- D. Henr. Anr. Gravv. ad Sr. Bonif. & Blas. Edictuus.
- D. Joan. Bonnert, Mercator in Herbstein.
- D. Joan. Keller, praefectus in Markenzell.
- D. Joan. Kripper, praefect. Sylvar. in Flieden.
- D. Joan. Oesius, praefectus in Motten.
- D. Joan. Adam. Hauck, Senator & in monte S. Io-  
annis Administrator.
- D. Joan. Adam. Hubman, Dicafterij Fulda Registr.
- D. Joan. Adam. Möller, Poli-Graph. in Griff.
- D. Joan. Adam. Mott, Senator Fulda.
- D. Joan. Adam. Zvveuger, praefectus postea per stra-  
ta montana Heppenhemij.
- D. Joan. Anton. Bischoff, Mercator Fulda.
- D. Joan. Anton. Franc. à Buttlar, Serenissimi Regis  
Poloniae &c. Legionis Equestris Dux, Celsmi Prin-  
cipis Fulda. Consil. intimus, Pyrobolaviorum Colo-  
nellus & regim. Schönborniani pedestris Capitaneus.
- D. Joan. Anton. de & in Langenschvartz, Rev.  
& Cels.

Et Celsissimi Principis Nostri Consiliarius Aulicus,  
Et Camera Vice-Præses.

D. Joan. Anton Rödlein, J. U. L. Revmi Et Celsmi  
Principis Consiliarius aulicus, nec non Venerabilis  
Conuent, ad S. Saluat. Suprem. Præfectus.

D. Joan. Hugo ab Hattstein, Rever. Et Celsissimi  
Princ. Aulicus, Colonelli militia Fuld. Locum te-  
nens Et Legionis Schönborniana pedestris Capitan.

D. Joan. Carol. Scheublein. Notar. Casar. Præfect.  
in majori Littera Et Blanckenau.

D. Joan. Casp. Braun, Præf. post. in Salm.

D. Joan. Casp. Breün, Centena Admin in Brücker.

D. Joan. Casp. Grösch, Præf. in Schackau.

D. Joan. Casp. Staubach, Præf. in Herbst Et Hofens.

D. Ioan. Christoph. Beltz, J. Ctus Aula Et Iudicio-  
rum Advocatus Et Urbis Pro-Prætor.

D. Joan. Christoph. Güth, Medic. Doct. Eminent.  
Elect. Moguntini Archiater.

D. Joan. Conr. Bründel, Medic. Doct. Cellaria Et  
Salina Orbens. Direct.

D. Joan. Conr. Fleck, Senator Geissa.

D. Joan. Conr. Walter, Consul Fulda.

D. Ioan. Eberh. Braun, Præfect. in Urzel.

D. Joan. Franc. Meyer, Centena Administrator in  
Littera Majore.

D. Joan. Frider. Rothen à Rohrbach, Revmi Et  
Celsmi Principis Palatinus Aulicus.

D. Ioan. Georg. Güth, L. U. Lic. Revmi Et Celsmi  
Principis Consiliarius aulicus

D. Ioan. Georg. Salomon, Reverend. Et Celsiff.  
Princ. Secretarius

D. Ioan. Guillem. Stein. Notar. Casar. Iudicij Aul.  
Advoc. Iurat. Et Senat. Fuld.

D. Ioan.



- D. Ioan. Henticis Grosgebauer, *Oeconomia Aulic. Praef. Hospitalium Fuldae Administr.*
- D. Ioan. Iodoc. Blum, *Venerab. Convent. ad S. Salvat. Fuldae Administr.*
- D. Ioan. Mago Rang, *Reverend. & Cels. Princip. Nostri Consil. Cameral.*
- D. Ioan. Mart. Ludov. à Schleifftras, *Emin. Princ. Elector. Mogunt. Camerar. Rever. & Cels. Princ. Nostri Consiliar. intimus. Suprem. venationum Praef. & Archi-Satrapa in Mackenzell.*
- D. Ioan. Mart. Walter, *Cellar. in Hausen.*
- D. Ioan. Petr. Bott, *Rmi & Celmi. princ. Nost. Cubic.*
- D. Ioan. Petr. Hirsch, *Comes Palatin. I. U. Licent. Advocat. Fisci & Dicast. Fuldae Procurat. Iuratus.*
- D. Ioan. Phil. Faber, *Ditionis Geiffensis Capitaneus.*
- D. Ioan. Phil. Schvvalbach, *Cantor ad S. Blas. Fuldae.*
- D. Ioan. Rudolph. Schenck de Schvveinsb. *Rev. & Celsiss. Princ. Nostri Consiliar. & Archi-Satrapa Hammelburg.*
- D. Ioan. Volpert Gravv, *praf. in Thulbâ.*
- D. Ioan. VVilh. Gösch, *praf. in VVüstenassen.*
- D. Ioan. VVilh. de Radenhausen, *Rever. & Cels. Principis Nostri Palatinus Aulicus.*
- D. Ioseph. Simon, *Medic. Doct. Neostad. ad Salam & per Superiorem Francon. Physicus.*
- D. Matthias Kriff, *Administr. Satrapia in Geiffa & Rockenstuhl.*
- D. Matth. Schober, *Quastor in Amecke.*
- D. Matth. Nicol. Gravv, *Legio. pedestris Circuli Rheni Super. Vexillif.*
- D. Philippus Andreas Hartung, *Cancellista.*
- D. Raban. Ludov. Ernest. de Clodh *heredit. in Hennen, Lanscron, & VViegeringshausen Rever. & Cels.*



- & Cels. Princ. Nostri Consiliar. intimsus & Supr.  
 Aula Marschallus.  
 D. VVilh. Balth. Zahn, Chirurgus Pract.  
 D. VVolffg. Daniel à Boineburg, Rever. & Cels.  
 Principum Fuld & Campidun. Consiliarius Inti-  
 mus & Archi-Satrapa Fuld. & Centena.
- 



Obièrunt Anno 1715.

- P. Maurus Gundelbach, Ord. S. Bened. ad S. Sal-  
 vatorem Fuldae Professor. 14. Januarij.  
 D. Ioannes Adamus Fromb, paroch. in Carsbach  
 31. Martij.  
 D. Ioannes Adamus Schrakoppky, parochus in  
 Borsa & Bremen. 19. Maij.  
 D. Ioannes Casparus Röthlein, Consul Hammel-  
 burgensis. 19. Aug.  
 D. Martinus Katzenberger, paroch. in Mittelfrey.  
 D. H. Sodal. Benefactor. 10. Septemb.  
 D. Ioannes Ignatius Krieff, Ss. Theol. Doctor Rev.  
 & Celsi Principis Consiliarius in Spiritualibus,  
 Eccles. Colleg. Fuld. & Hünfeld. Canonicus &  
 Urbis parochus. 2. Octob.  
 D. Ioannes Reck, parochus in Brücken. 8. Decemb.  
 Plm. Revdus & Perillustris D. FRIDERICUS à  
 Buttlar, Inclyte Ecclesia Fuldensis Capitular. Præ-  
 positus in monte S. Ioannis. 15. Decemb.

REQUIESCANT IN PACE.

IN-

Supr.  
Cels.  
Inti-

# INDULGENTIÆ DD. SODALIIUM B. M. V.

Sab-  
bach-  
us in  
mel-  
frey.  
Rev.  
ibus,  
us &  
emb.  
us à  
Præ-

**I** Plenariam consequuntur. 1. Quo die in So-  
dalitatem recipiuntur. 2. In Feste Nati-  
vitat̃s & Ascensionis Domini. 3. In Marianis  
Solemnitatibus Annuntiationis, Assumptionis, Con-  
ceptionis, & Nativitat̃s: dummodò verè pœniten-  
tes & confessi, Ss. Eucharistiæ Sacramentum præ-  
dictis diebus sumperint. 4. In articulo mortis.

Denique quicumque sodales, [uti &, qui sunt  
extra sodalitatem, Christi fideles utriusque sexûs]  
verè pœnitentes & confessi, ac sacrâ Communi-  
one refecti, in die Annuntiationis B. Mariæ, vel  
alterius solennitatis, seu tituli, sub quo unaquæ-  
que sodalitas erecta est, à primis ejusdem diei ve-  
speris, ad solis occasum ejusdem festivitatis, Ora-  
torium visitaverint, & inibi pro Reip, Christianæ  
conservatione & augmento, pro hareleon extir-  
patione, principum Christianorum mutuâ & uni-  
versali pacè, ac Romani Pontificis prosperitate se-  
pties Pater & Ave oraverint, vel alias preces, pro  
ut unicuique suggeret devotio, ad Deum piè ef-  
fuderint, Indulgentiam plenariam consequuntur,

**II** Unius anni indulgentiam consequuntur. 1.  
Qui Sodalium, aliorumque Fidelium funus ad Ec-  
clesiasticam sepulturam comitati fuerint. 2. Qui  
cœrui Sodalitatis piè interfuerint. 3. Qui Missam  
diebus feriatis devotè audierint. 4. Qui Consci-



entiam suam vesperi ritè examinerint. 5. Qui pauperes infirmos ( etiam non Sodales ) aut captivos visitaverint. 6. Qui pacem inter inimicos conciliaverint.

III. Indulgentias Stationum Urbis Romæ consequuntur; quando puri à peccato mortali, societatis Jesu templum [ loco celebrioris templi, quod in Urbe Roma visitari p. t. præscribitur ] devotè visitant, & septies Pater & Ave orant ad intentionem Ecclesiæ. Si, ubi morantur, templum aut Sacellum S. J. non fuerit, in alia Ecclesia vel Capella easdem indulgentias lucrari possunt. Vide Bullam Gregorij XIII.

Inter plurimas indulgentias stationum Urbis Romæ juvat aliquas hîc adnotare.

I. Plenariæ sunt, 1. In Nativitate, Circumcisione, Epiphania, Resurrectione & Ascensione Domini: Item In Festo Pentecostes & Corporis Christi. 2. In B. M. V. immaculatâ Conceptione, Nativitate, Presentatione, Annuntiatione, Visitatione, Purificatione & Assumptione. 3. In festo s. Josephi. In dedicatione s. Michaëlis Archangeli. In Nativitate s. Ioannis Baptista. 4. In omnibus festis Ss. Apostolorum, in festo Sanctorum omnium, in commemoratione Fidelium defunctorum. Et in alijs pluribus festivitatibus Sanctorum.

II. Indulgentiæ plenariæ & quibusdam diebus non plenariæ stationum Urbis Romæ sunt, 1. singulis Dominicis Adventus Domini. 2. singulis diebus Quatuor Temporum. 3. Dominicis septuagesima & sexagesima. 4. Ab initio Quadragesima singulis diebus usque ad festum Paschatis. 5. à die Paschatis usque ad Dominicam in Albis inclusivè. 6. à Dominica Pentecostes singulis diebus usque ad sabbathum inclusivè.

III. Ani-

III. Animam è purgatorio. liberare concedunt indulgentiæ stationum Urbis Romæ. 1. Die festo s. Ioannis ante Portam Latinam 6. Mæsi. 2. Die festo s. Ioannis Evangelista 17 Decembr. 3. Dominicâ septuagesima. 4. Die Martis post primam Dominicam Quadragesima. 5. Dominicâ tertîâ & quartâ Quadragesima. 6. Die Veneris & die sabbathi post Dominicam passionis. 7. Die Mercurij à Paschaze. 8. Die Maris pentecostes. 9. Die Sabbathi ab eodem festo.

Has omnes indulgentias & singulas earum consequi poterunt DD Sodales, etiam dum commorantur ibi, ubi nec Ecclesia societatis Jesu est, aut Oratorium Congregationis Marianæ; dummodò pia opera, quæ DD Sodales presentes Almo Cœtui Fuldensi pro singularum indulgentiarum consecutione observare debent, ip si exequantur.

## LEGES COMMUNES DD. SODALIIUM. B. M. V.

I. **Q**uotidie, si fieri possit, sacrificio Missæ intererunt.

II. Matutè, ubi surrexerint, actis Deo gratijs, *Ter Pater & Ave, Symbolum Apostolicum & Salve Regina* orabunt. Vespere, facto conscientie examine, *Ter Pater & Ave, & Psalm. De profundis,* pro animabus Defunctorum recitabunt.

III. Si conrigerit, aliquem Sodalium mori, pro



eo semel Officium defunctorum, & per octo dies  
quotidie Psalm *De profundis* persolvent.

IV. Cæbrius Sacramenta Pœnitentiæ & Eucha-  
ristiæ, frequentabunt.

NB. Quor annis in festo Annuntiationis per  
formulam (*Sancta Maria Mater Dei & Virgo*) re-  
novent propositum vivendi & moriendi sub Ma-  
rocino & Clientela Mariana.

## FORMULA VOTIVA DD. SODALIIUM.

**S**ANCTA MARIA Mater Dei & Virgo,  
Ego N. te hodie in Dominam, Pa-  
tronam, & Advocatam eligo, firmiter-  
que statuo ac propono, me nunquam te  
derelicturum, neque contra te aliquid  
unquam dicturum, aut facturum, neque  
permissurum, ut à meis subditis aliquid  
contra tuum honorem unquam agatur.  
Obsecro te igitur, suscipe me in servum  
perpetuum, adsis mihi in actionibus  
omnibus meis, nec me deseras in  
hora mortis, Amen.



o diēs

ucha-

is per

o) re-

ab la-

A

M.

ergo,

Pa-

itēr-

m te

quid

eque

quid

atur.

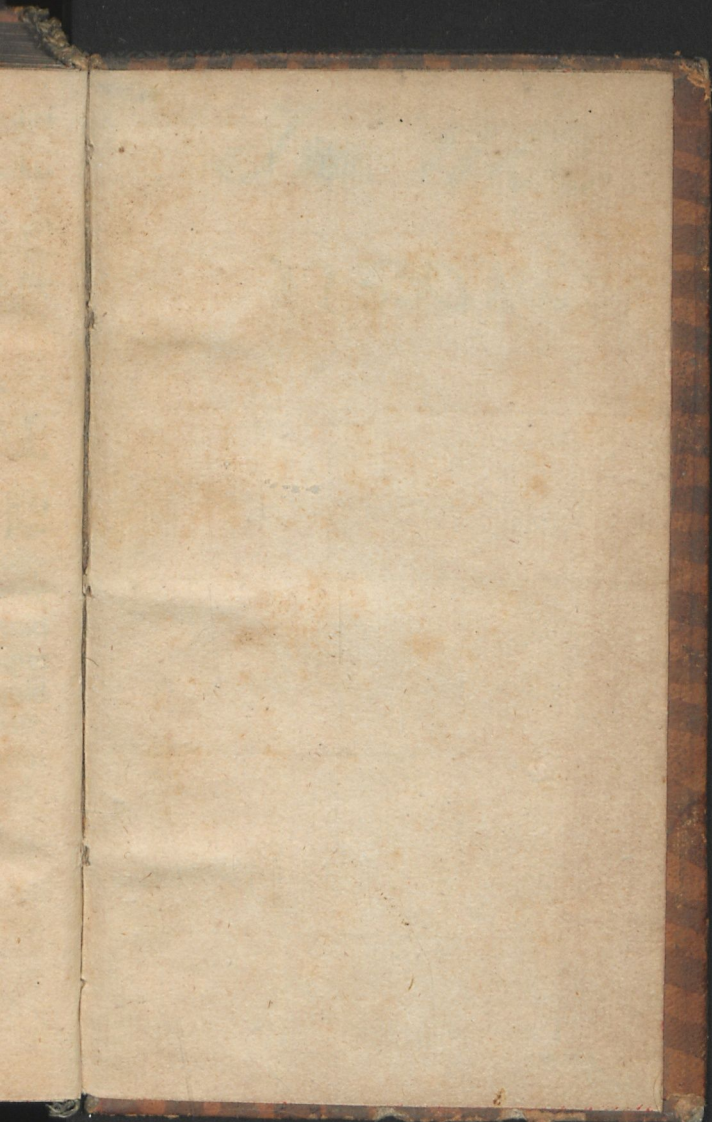
vum

bus

n











Im 1122

X2330263

1122





Farbkarte #13

B.I.G.

Blue

1

2

3

4

5

6

7

8

9

10

11

12

13

14

15

16

17

18

19

20

21

22

23

24

25

26

27

28

29

30

31

32

33

34

35

36

37

38

39

40

41

42

43

44

45

46

47

48

49

50

51

52

53

54

55

56

57

58

59

60

61

62

63

64

65

66

67

68

69

70

71

72

73

74

75

76

77

78

79

80

81

82

83

84

85

86

87

88

89

90

91

92

93

94

95

96

97

98

99

100

101

102

103

104

105

106

107

108

109

110

111

112

113

114

115

116

117

118

119

120

121

122

123

124

125

126

127

128

129

130

131

132

133

134

135

136

137

138

139

140

141

142

143

144

145

146

147

148

149

150

151

152

153

154

155

156

157

158

159

160

161

162

163

164

165

166

167

168

169

170

171

172

173

174

175

176

177

178

179

180

181

182

183

184

185

186

187

188

189

190

191

192

193

194

195

196

197

198

199

200

201

202

203

204

205

206

207

208

209

210

211

212

213

214

215

216

217

218

219

220

221

222

223

224

225

226

227

228

229

230

231

232

233

234

235

236

237

238

239

240

241

242

243

244

245

246

247

248

249

250

251

252

253

254

255

256

257

258

259

260

261

262

263

264

265

266

267

268

269

270

271

272

273

274

275

276

277

278

279

280

281

282

283

284

285

286

287

288

289

290

291

292

293

294

295

296

297

298

299

300

301

302

303

304

305

306

307

308

309

310

311

312

313

314

315

316

317

318

319

320

321

322

323

324

325

326

327

328

329