



28. 15
D. B. V.
DISPUTATIO INAUGURALIS MEDICA
AGENS
DE

1716/2
FEBRI SYNCOPALI,

QVAM
RECTORE HUIJUS UNIVERSITATIS MAGNIFICENTISSIMO,
REVERENDISSIMO ET ILLUSTRISSIMO DOMINO,
DOMINO

PHILIPPO WILHELMO,
S. R. I. COMITE DE BOINEBURG,

SACRÆ CÆSARÆ ATQVE REGIÆ CATHOLICÆ MAJESTATIS CONSILIARIO
INTIMO, NEC NON METROPOLITANARUM ECCLESiarUM, MOGUN-
TINÆ ET TREVIRENSIS, CANONICO CAPITULARI SENIORE, ET RESPECTIVE
SUPREMO CHORI-EPISCOPO; EMINENTISSIMI PRINCIPIS ELECTORIS MG-
GUNTINI CONSILIARIO INTIMO, AC CIVITATIS TERRITORIÛVE
ERFFURTENSIS PRO-PRINCIPE,

PERMISSU ET AUTHORITY
AMPLISSIMÆ FACULTATIS MEDICÆ ERFURTINÆ,
SUB PRÆSIDIO

DN. JOANNIS PHILIPPI EYSELII,
PHILOS. ET MED. DOCT.

ANATOM. CHIRURG. ET BOTAN. PROFESS. PUBL. CELEBERRIMI, EJUSDEMQUE
FACULT. ASSESS. PRIM. ET SUBSENIORIS GRAVISSIMI p. t. DECANI, ACADEMIÆ
IMPERIALIS NATURÆ CURIOSORUM COLLEG. LONGE DI-
GNISSIMI ET P. L. C.

DOMINI PATRONI, PROMOTORIS ET HOSPITIS, OMNI HONORIS
CULTU PROSEQUENDI,

PRO LICENTIA,

SUMMOS IN ARTE MEDICA HONORES, AC PRIVILEGIA
DOCTORALIA
LEGITIME OBTINENDI,

ERUDITIS PUBLICE DISQVIRENDAM

EXPONIT

JOANNES CASPARUS BAUER, MOGONUS.

DIE. VII. NOVEMBRIS, ANNO M DCC XVI.

IN AUDITORIO MAJORI COLLEG. MAJ.

HORIS CONSVETIS.

ERFORDIÆ, Typo JOH. HENRICI GROSCHII, Acad. Typogr.



PROŒMIUM.



Maximè arduam & intricatam esse Doctrinam de Febris, omnes Medici uno fatentur ore. Neminem siquidem latet, quomodo multiplices sint febres aliæ continuæ aliæ

intermittentes; aliæ continuæ blandiores, ut febres unius diei, aut plurium dierum. Cum verò causæ morbificæ febrium multis modis variant, ob id ratione causarum vocatur vel *biliosa* ut ardens febris; vel *Lymphatica* seu glandularis, cum capitis artuumque doloribus acutioribus copulata; aliæ *Pancreatica* cum ventris torminibus & Lancinationibus conjuncta; aliæ *Salivaris* cum ventriculi anxietatibus connexa. Quid! quod ratione symptomatum concomitantium valdè inter se discre-

A 2

pent,

10.10.1



pent, uti est Ardens, Leipyria, Ungarica, delirata, colliquans, maligna, Epiala, Siticulosa, famelica, Cardiaca, torminalis & Colica, Præfocans, Anhelosa, Asthmatica, tussiculosa, Catarhalis, Arthritica; Insana, Vomitoria seu emetica, cacatoria seu cataractica, sudatoria, uretica, Sputatoria, Odontalgica, Syncopalis, de hac ultimâ febrium specie in præsentî inaugurali Disputatione permissu Ampliissimæ Facultatis Medicæ verba sum facturus, ut autem divina benedictio, cœlitus nostris conatibus adesse velit, ex imò corde precor atque opto!

§. I.

DE Febre Syncopali acturus, non possum non ante omnia de existentia ejusdem quædam brevissimis præmittere: Cùm enim non ab omnibus Doctoribus & Authoribus mentio ejus æquè fiat, dubitare quis posset, an revera detur. Ast in hoc ad experientiam recurrendum, quæ facilius monstrat, dari omninò febres syncopales, in quibus nimirum ægroti animi deliquio leviori vel graviori corripuntur, lentis, ipsisque malignis, paroxysmorum febrium intermittentium decursui admodum interdum esse familiare, ex quo factum esse puto, quòd *Sylvius L. I. Prax.*

Prax. cap. 30. § 104. eandem ad differentiam febrium intermittentium retulerit. Porro & experiētiā constat, quòd non rarò syncope febres præcedat, cum primis in iis, qui tenerioris sunt constitutionis, vel qui aliàs lipothymia aut syncope laborarunt. Unde cum prædictum symptoma & comitetur & antecedat quasdam febres; in aliis autem non deprehendatur, haud parùm autem curationem febrium mutet & variet, meritò etiam specialem febris ejusmodi denominationem causatur. Sicut enim febres ac aliis variis circumstantiis ratione temporis & typhi, exanthematum & symptomatum epitheton non unum sustinent, ita nihil obstat, quò minus à lipothymia & syncope præsentē & urgente, *febris* cum addito *syncopalis* dicatur. Quare quoque eandem febrem syncopalem consideraturus, disputationum leges ne transcendam, omnia justo ordine & methodo, quantum fieri poterit, perpendam.

§. II.

Offert se primò statim *intuitu nomenclatura febris syncopalis*, hinc nobis incumbet utriusque vocabuli febris nim. ejusque epitheti syncopalis etymologiam tradere. Febris derivatur quasi à feritate morbi, quia sat gravis & fera est hæc effervescentia totius M. S. vel *juxta Servium* à fervore, tota quippe machina humana magnum de se spargit fervorem & calorem, unde etiam *Sennertus* à februo, quod à ferveo derivatur, deducere audet *Cap. 2. de febris*. Germanis dicitur ein *Fieber* / Græcis verò πυρ, πυρετός, & secundum

dum alios *Febris*. Febris autem nostra cognominatur syncopalis à syncope, tanquam symptomate sat gravi & metuendo, cujus derivatio Græcis debetur, & derivatur à verbo *συκοπῶμαι*, concido, quoniam ægri concidunt, sensumque ac motum dimittere videntur, inde nostra febris Germanis posset dici, ein Fieber mit vielem Ohnmachten.

§. III.

Tradita brevi nominis explicatione, proximè hinc se sistit *realis definitio*: Febris nim. syncopalis est calor p. n. totius corporis, nunc cum arteriarum pulsatione celeriori & frequentiori existente, nunc ad sensum deficiente apparens, ab effervescencia sanguinis p. n. ortus & auctus, per intervalla verò sanguinis grumescentiâ & spirituum luminositate atque irradiatione inhibita imminutus.

§. IV.

Generis loco ponitur calor p. n. in hoc enim alii affectus, e. gr. inflammatio, erysipelas, imò ipsa gangræna conveniunt, & unicuique constat, in ophthalmia, gutta rosacea, in inflammationibus & reis, intestinorum, mammarum, scroti, pudendorum manuum ac pedum, aliarumque partium dari calorem p. n. in reliquis corporis partibus non æque deprehensum ac observatum, & exinde etiam ratione generis convenire, ratione differentie autem à febre quacunquè differre antea memorati affectus deprehenduntur.

§. V.

§. V.

Differentiam autem reliqua definitionis verba expriment in sequentibus planius expendenda; In eadem verò agmen ducit, quod dicitur calor p. n. adesse *in toto corpore*, in hoc enim reverà vel ab inflammatione, erysipelate, & gangræna, vel ab aliis in §. præcedentis tactis affectibus differt febris syncopalis, dum hæc in toto, illi autem in definitis partibus deprehenduntur.

§. VI.

Ex quo sequitur *Subjectum* nostri affectus esse totum corpus, diverso tamen & probè distingvendo sensu, cujus ratione obtinet distinctio in subjectum principale, & adæquatum, sive minus principale. *Ilud* h. l. sunt spiritus influi & M. S. in quibus maximam partem præternaturalis illa effervescentia & ebullitio instituitur: unde omnia pathemata deducenda, quibus febricitantes corripuntur, quo de lege *Helmontium* §. 19. *de febr. Cap. 1.* Hoc deinde sunt reliquæ partes in quibus calor auctus atque efferratus deprehenditur, ut sunt vasa majora & minora, muscoli, cutis & cuticula, quibus mediantibus prædictam caloris inæqualitatem & statum præternaturalem observamus.

§. VII.

Porrò in *defin.* mentio fit pulsationis arteriarum celerioris ac frequentioris existentis, nunc verò ad sensum deficientis, cujus prius membrum statum febrilem, posterius autem syncopes præsentiam innuit.

121



nuit. Quoad primum in omni febre adest pulsus celerior & frequentior, qui etiam inter omnia febrium comitantia symptomata primum sibi vendicat locum, quoniam ex nullo melius febrium praesentia cognosci potest, quam ex pulsu frequenti & celeriori p. n. Unde manifestè sequitur, pulsum celerem & frequentem in junioribus, vel ab usu vini generosioris & post motum corporis, nimiaque exercitia ortum hinc non intelligi, sed cum Sylvio eum requiri, qui citra causam manifestam à causa interna p. n. ortum traxit. Quod ad alterum attinet, defectum nim. praedicti pulsus. is omnino de syncope, siue inhibito aërium & sanguinis motu testatur, ad hujus enim praesentiam pulsus etiam, aliis celerior ac frequentior ad sensum deficere tenetur.

§. VIII.

Antequam ad ulteriora progrediar, definiendum erit, in quibus febris speciebus syncope adesse possit. Usu & rei necessitate hoc exigente, febres in continuas & intermittentes, & mixtas dispescuntur: Continuae sunt, quae à prima invasione cum continuo affligunt calore, & ad ultimum usque, ad integram cessationem perdurant & subdividuntur in ardentem & lentam. Intermittentes dicuntur, quae cum paroxysmis, vel pluribus vel paucioribus per intervalla recurrunt, uti est febris intermittens quotidiana, si spatio diei & noctis, vel tertiana, si per intervallum 48. horarum, vel quartana, si post tres dies elapsos quarti diei initium paroxysmus recurrat; Mixtae sunt,

sunt, quæ quidem à prima invasione cum calore acri & vomitu aliisque symptomatibus affligere ac perdurare solent, usque ad ultimam cessationem, singulis tamen diebus, aut tertio & quarto die, aliquam patiuntur exacerbationem, hinc febris continua vel quotidiana vel tertiana quartana dici meretur. In his autem febribus omnibus vel animi deliquium gravius vel levius supervenire aut præcedere posse, nullum dubium est, si causa ejusdem mox memoranda intercedat. Voco autem consideranter animi deliquium & gravius & levius; Licet enim interdum inque aliis etiam febribus lipothymia frequentius affligat, hæ tamen syncopales vocari merentur, quoniam lipothymia & syncope gradu majori & minori differens hujus fit principium.

§. IX.

Occasione febrium intermittentium laudatarum dubitare quis posset, an calor p. n. & ibi loco generis stare possit, cum sub initium earundem non nisi horror, & frigus urgeant, imò diurnæ intermittentes statis temporibus solo frigore & aliquali rigore invadant, ita ut nullum æstus vestigium superveniat: Accedit etiam, quòd loca jam tum in Hippocrate & Avicenna prostant à Rosincio de *Methodo curandi & cognoscendi febres in genere* c. 13. p. 626. 757 allegata exempla observatarum febrium frigidarum adducentia, & quòd ipse Galenus jam suo tempore observaverit horrores & rigores febriles absque ullo subsequente calore, qui allegatus est in *Observ. Schenckii Lib. 6. Obs.*

B

de

de febribus. Confer etiam de tali febre frigida *Bartholinum Cent. 3. Epist. 293. 296. & 302. Kergerum de Fermentatione Sect. 3. p. 229. & Helmontium, §. 4. c. 1. de Febribus*, qui adducit etiam febres Castrenses, quæ citra situm & manifestum calorem adfuerint, i. e. quæ ab initio ad finem vitæ quoque absque calore suam luserint tragœdiam. Exempla etiam varia prostant in *Sylvii disp. 9. de febribus §. 13. p. 167.* quod observati sint ægri, proprio & adstantium consensu febricitantes, utut ipsis nihil unquam caloris neque ante neque post paroxysmum accesserit. In qua controversia haud opus erit hæc exempla cum *Deusingio in Disquis. Anti Sylvianis §. 52.* planè negare, sed solummodo diversitatem caloris p. n. considerare oportet; Calor enim præternaturaliter est vel auctus vel imminutus, ex quo sequitur, in omni febre ardente calorem cum addito auctum, in differentia verò algidarum calorem imminutum, aut ad sensum & tempus deficientem addi debere.

§. X.

Ad causarum seriem progressum facio & primò quidem ad causam immediatam febris syncopalis, quæ pro ratione ipsius febris & syncopes differt & deprehenditur in sup. def. Ad febrem spectat effervescentia sanguinis p. n. seu effervescentia nimia, quam optimè inter alios *Willisus Tract. de Febr. p. 53.* delineat: Fermentatio nimia, asserens, scil. est, quando sanguis instar ollæ super ignem ebullientis: ultra modum effervescit, & turgescencia spumosa rarefactus vasa disten-

distendit, pulsum celeriore excitat & velut liquor
 全 eius incendio concepto, calorem adurentem qua-
 quaversus diffundit. Roborat hæc idem Author ex-
 emplo vinorum effervescentium, quæ præter lenem
 & æquabilem fermentationem, qua primò depuran-
 tur, quibusdam temporibus adeò insigniter ebulliunt,
 ut vasis ora excedant & si strictim ocludantur, in
 partes dissilire faciant, id quod vel ex eo deducendum
 est, quando vel non miscibile quid dolio infunditur,
 vel si vina fece seu tartaro nimis copiosò ditata sint,
 & hinc sponte fervorem concipiant ac immaniter e-
 bulliant, è cuius similitudine quoque rectè desumi
 potest causâ antecedens mediata cum reliquis mox
 tradendis. *Ad syncopen* spectat proximè allegata san-
 guinis grumescencia, vel spirituum luminositas & ir-
 radiatio inhibita: hanc alii per flammulæ vitalis ad
 tempus extinctionem describunt, illam verò *Sylvius*
loc. cit. sanguinis in corde effervescentiam & rarefa-
 ctionem, ad tempus nunc brevius, nunc longius viti-
 atam & impeditam refert, sive autem vel magis san-
 guis vel magis spiritus dictò modò in culpa sint, u-
 trobique tamen non potest non sanguinis motus &
 circularis & fermentativus suspendi ac impediri, ca-
 lorque p. n. in toto corpore inhiberi atque imminui,
 sensus item & motus, adeoque animus deficere.

§. XI.

Causa mediata proximior est, quodcunque miasma
fermentificum, idque vel conceptum & internum, vel
externum. Istud oritur, quando elementum quoddam

sanguinis constitutivū (spiritus & sulphur, quod *Wil-
liffius loc. cit. exempli loco adducit*) ultra temperiem na-
turalem evehitur & efferatum evadit, quo nim. hujus
aut illius particulæ, non congeneres cæteris, à mix-
tione solvuntur, solutæ plus debito impetum faci-
unt, sanguinis liquorem exagitant & effervescenti-
am pariunt: Hoc externum nim. est, quando ab ex-
tra advenit, sive extraneum quoddam M. Sea per-
miscetur, quod cum non assimilatur, perturbatio-
nem ibidem & effervescentiam inducere valet; In-
tercedente verò coagulo, de facili negotio & gru-
mescentia cruoris vitalis inde fieri potest, & sic syn-
copalis febris simul oriri. Prout autem ejusmodi
fermentum sigillo quodam specifico à priori haud
accuratè determinabili differt, eatenus variæ & in-
numeræ superius recensitæ febrium omnium species
oriuntur.

§. XII.

Causarum antecedentium numerum supple-
nt ratione febrium, humores biliosi, acriores, interdum
lymphatici, salini, & di, fermentescibiles, sangui-
ni copiosius admixti, & interdum ipsa materia pu-
trida & corrupta, ratione syncopes verò spirituum
vitalium & animalium defectus, humores acidò au-
steri in majori copia ad cor delati, qui sanguinem
glutiniosorem, crassio-remque reddere possunt, ita
ut ad tempus cesset sanguinis rarefactio. *vid. Excell.
Dni D: Praesidis Patholog. Compend. p. 120.* Evolve si-
mul hanc in rem *Authores Practicos*, in quibus plures
causas

causas tam pro febre, quam syncope deprehendes, ad febrim nostram facile applicabiles.

§. XIII.

Ad causas præternaturales meritò referuntur inclinatio & dispositio ad animi deliquia, vel ipsa syncope sæpius præcedanea, vel connata aut ascititia totius corporis debilitas, sanguinis & spirituum pauperies, obstructions vasorum sanguiferorum majorum vel minorum, imò ipse polypus cordis, ne aliarum causarum obviarum, videlicet secundinarum & menstruorum retentionis mentionem faciam.

§. XIV.

Ex rebus nonnaturalibus omnia ea huc referenda sunt, quæ vim fermenticam quòvis modò augere & excitare, & hinc simul coagulationem vel quasi inducere fluidis valent, præsupposita tamen semper dispositione ante laudata; Huc pertinet aër nimis frigidus, condensans, crassus, densus, uliginosus, ille præsertim, qui effluviis acidis ex aceto exurgentibus in hypocausto refertus est: Huc quoque effluvia heterogenea in aère volitantia, odores fœtidi, & ratione symptomatis nostri odorifera inconfecta, certorum nim. subjectorum idiosyncrasia adversa, ut sunt odor Moschi & Zibethi, vel ambrae in nonnullis mulieribus, odor felis in utroque sæpè sexu, fumus candelæ sebaceæ extinctæ, & alia. Non parum autem contribuunt interius assumpta, solida æque ac liquida, fermentescibilia, heterogenea, cibi acidi in nimia copia ingesti, viscosi, pitui-

tofi, carnes fumo indurata, pisces marini, alique
 difficilioris digestionis, ad cruditates relinquendas
 facile proni, potus vini hyberno tempore compri-
 mis largius assumptus &c. Neque prætereundæ vi-
 gilia nimia, & ex altera parte somnus excedens,
 motus item nimius & vita sedentaria, ira gravior aut
 terror subitaneus, horror ab hæmorrhagia & V. S.
 quæ partim exagitant humores & Spiritus, ac ad
 p. n. motum disponunt, partim etiam spiritus influ-
 os ac infitum notabiliter affligere possunt.

§. XV.

Diagnosis cum variet ratione diversitatis februm,
 & ipsius syncopes, è loculis *librorum Practicorum* faci-
 le superaddi poterit. Quod ad *prognosin* attinet: *O-*
mnis febris syncopalis, qua talis, haud caret periculô, re-
 spectus tamen semper est habendus reliquarum cir-
 cumstantiarum. Sic si in febribus ardentibus mali-
 gnis, debilitate virium & prostratione vel subitanea,
 vel majori, in febre item hectica, aut aliâ quâcunque
 lentâ suboriatur, eadem pessimum signum est & cri-
 timum spirituum animalium & vitalium consumptio-
 rum aut in motu suo impeditorum ac sufflaminato-
 rum. Et sicuti in febribus continuis semper peri-
 culosior est æstimanda, ita in veris intermittentibus,
 ubi vel aliquot horæ ad minimum, exemplo quoti-
 dianæ; vel integer dies in tertiana, vel duo in quarta
 pro tempore *intermissas* conceduntur, & sic interea
 curationem eòstelicus institui, & meliorem respectivè
 fore affectum censendum est. Si verò conjuncta sint va-
 ria exanthemata, variolæ, morbilli petechiæ, purpura,
 aut

aut si ipsa pestis fortè eo tempore grassetur, vel alia graviora symptomata, deliria, lethargus & similia interpolata sint, pessimus status metuendus erit.

§. XVI.

Methodum medendi quod concernit, *in cura febris syncopalis* attendendum, an febris sit vel maligna, vel intermittens, vel lenta, an paroxysmus ipsius syncopes præsens sit, vel minùs? Hinc seqq. indicationes observandæ erunt: 1. In ipsius syncopes præsentia æger est excitandus, spirituumque luminositas & irradiatio etiam maturanda. 2. Fomes materiæ morbosæ in stomacho & primis viis resolvatur, & si non contra indicationes adsint per universalia evacuantia educatur. 3. fermentum febrile diversi generis ac pro diversitate febris varians unâ cum dyscrasia sanguinis corrigatur, & inde per convenientes vias, quas ipsa natura sæpissimâ monstrat, in specie per sudorem atq; urinam evacuetur. In simul verò grumescentia & spirituum luminositas & irradiatio inhibita tollenda. 4. Non neglectis specialibus accedentibus symptomatibus pro spirituum vigore comparando & conservando analeptica ac diætetica sùnt consulenda.

§. XVII.

Quoad primum huc pertinent externa, generosiora & spirituosiora, penetrantia, quæ volatili spirituositate spiritibus deficientibus succurrunt, & eosdem fortius vellicando & commovendo sensum & motum reducere valent. Sunt autem hæc volatilia vel alcalina vel acida, illa magis adhibentur, ubi à grumescentia

P. 15



cornu ver. lap. bez. or. & occid. C. C. phil. ebur. phil. ppt. ▽ lemn.
Silef. alb. & rubr. absorb. Wedel. &c. Et secundo particularia pro
diversitate febris conjungenda, uti in febr. ardentibus & ma-
lignis sunt ita dicta Bezoartica & Alexipharmacà: R̄. Bez.
Mich. Wedel. Ludovici, ʒ ii s. & ꝑ̄sata. M. S. eff. ther. bals. myrrh.
balsam. orvietan. TR corall. c. Ω. cord. Corv. liqu. C. C. succin. rad.
angel. carolin. scorzoner. contrajerv. myrrha elect. bez. Sennert. We-
del. Pannon. rub. specifi. cephal. Mich. & nativ. & ʒ ii. In febribus
intermittentibus conducunt simul antipyretica, febrifuga,
Θin. laudata, eff. cent. min. fumar. stipit. fabar. ★ depur. eff. abs.
fumar. card. ben. cent. minor. galang. Zedoar. elix. febrifug. Wedel.
Θ vol. ʒss. Sylv. & reliqua. Sic in febribus lentis atque he-
cticis temperata superius tacta, item antihect. Poter. mag. ʒi,
▽ rorell. plantag. portulac. lactuc. Endiv. TR. fl. bellid. papav. rhæ-
ad. rosar. lac. human. & asinin. optima sunt.

§. XX.

Formulae sunt sequentes inter alias facillimè componen-
das: 1.) In febribus ardentibus: R̄. bez Senn. oc. ʒss. carul.
corall. rubr. ppt. ana ʒj. lap. bez. or. Θ vol. C. C. in statu omittendi,
quod & de reliquis volatil. notandum: ana gr. iij. M. F. l. a. pulv. in
ʒ. p. e. divid. D. manè & vesperi una portio. Vel R̄. TR. bez. Mich.
ʒij. M. S. eff. ʒ ii ꝑ̄s. ana ʒj. orvietan. ʒss. M. D. pro ratione aetatis
x. xx. xxx &c. gr. in ▽ fumar. C. B. fl. sambuc. &c. singulis vel
& bor. Vel in forma Potionis: R̄. ▽ fl. sambuc. scabios. car-
duib. ana ʒij. prophyl. Sylv. ʒj. pulv. Wedel. maj. Pannon. rubr. &
diaphor. ana ʒj. & nat. unicorn. ver. ana gr. xv. marg. or. preparat.
lap. bez. preparat. ana gr. v. manus Chr. perlar. q. s. ad grat. f. l. a.
Potio D. 2.) In febribus intermittibus: R̄. ★ci depur.
gr. xv. conchar. preparat. oc. ʒss. Matr. perlar. preparat. ana ʒj. &
nativ. ʒB. ʒ Ω. caryoph. gut. iij. M. Div. in 4. p. e. D. S. ut supra.
Vel: R̄. elix. antifebril. eff. abs. comp. ana ʒij. Tinctur. ꝑ̄sata. ʒj.
ʒ Ω. caryoph. gut. ij. M. D. in Viir. 3.) In febribus lentis &
hecticis: R̄. crysall. ꝑ̄. matr. perlar. preparat. corall. rubr. preparat.
ana ʒj. antihect. Poter. ʒss. ʒi ʒb. M. F. pulv. in ʒ. p. div. D. in aqua
plantag. bis in die, Aut in forma potiunculæ admodum gratæ
ac

ac reliquis præferendæ: R̄. ∇ plantag. Zij. portul. lactuc. endiv.
fl. acac. ana Zij. cinnam. borrag. ʒʒ. TR. fl. bell. papav. rbæad. rosar.
ana Zij. anubect. Poter. ʒʒ. oc. ʒʒ. cœrul. matr. perlar. preparat.
marg. or. ppt. ana ʒʒ. Sacchar. ʒ. gr. xv. fir. de plantag. portul. ana
ʒʒʒ. M. D. in fistili deur binis vel ʒbus hor. cochl. j. aut alterum.

§. XXI.

Et hæc remedia alterius quoque partis indicationis ter-
tia latitudinem absolvunt, siue ipsam grumescentiam tolle-
re & spirituum luminositatem inhibitam reducere valent.
Specialiter verò præter externa superius adducta internè con-
ducunt succinata, succinum album ppt. ☉ vol. & ☉ R̄. succini
ad aliquot solum gut. liqu. C. C. succin. nervina & castorina, ca-
storeum ppt. ☉ & ess. castor. ʒ. nativæ & ʒʒ ii & imprimis inter
hæc cephalica, ☉ rosar. meliss. cinnam. ∇ & ☉ R̄. ejusd. in
specie, vid. Helmontium de Potest. Medic. pruna citrea, & elix. citr.
∇ meliss. menth. fl. acac. nymph. cord. Herc. Sax. Instar omnium
fore censeo TRas ☉ veras, si modo omnes adepti esse pos-
simus, cum autem paucissimis Corinthum adire liceat, substi-
tuantur TRæ ☉ cum ☉ cinnam. conjunctæ, quas vid. in Ar-
mamentario Myrsibeti, licet enim ratione particularum auri pa-
rum operentur, deprehendere tamen ob cinnamomi virtu-
tem eas admodum esse egregias, indeque cum Etmüller^o
tom. 2. p. 2. l. 1. Sect. xvj. cap. 3. laudandas. Quæ adeoque re-
liquis facile addi, substitui atque interponi possunt.

§. XXII.

Quartò non negligenda sunt varia symptomata occur-
rentia, varietatem status morbifici & hinc ipsius medelam
haud parum mutantia. Sic si adsit simul nimia sanguinis
profusio, præter temperatiora externa internè admisceantur
blandè adstringentia, v. gr. rad. bistort. tormentill. plantag. sympb.
l. M. sangu. Drac. bolus Armen. lap. hemat. ∇ sigill. Lemn. catechu.
mumia, irag. gran. aët. pulv. slypt. Heurn. Wedel. &c. R̄. ∇ plan-
tag. burf. pastor. eberesol. ana ʒʒ. cinamom. cydon. ʒj. pulv. slypt.
Wed. ʒj. oc. ʒʒ. ppt. unicorn. veri. ana ʒj. sirup. myrtin. papav. rbæad.
ana ʒj. M. F. l. Potio. Si diarrhœa urgeat, theriaca extr. ther-
coel.

cœl. eff. ther. bals. cautè sunt remiscenda. Si vitio ♀is, aut à mensium obstr. magis eveniat in hysteris febris synco-
 palis, uterina, eff. lign. aloës, myrrh. castor. elix. ♀ in Croll.
Wedel. Eff. item croci insigniter laudatur, à *Paracelso* summa
 cordis lætitia dicta. Si colicus dolor comes sit, carminativa
 remedia præsto sunt, *rad. carol. acor. galang. Zedoar. sol. & berb.*
stomach. fl. chamom. sem 4. carm. bacc. laur. junip. spec. diacu-
min. diagalang. ▽. carm. Dorncreill. ∩. carminat. anticol. Mich.
 ★ci anis. eff. carmin. *Wedel.* ☉ ∩. citr. ver. carv. anis. ancib. &c.

§. XXIII.

Tandem analeptica & dietetica attingenda sunt, in sex re-
 bus N. N. quærenda. Aër temperatus, non frigidus, nec
 humidus huc pertinet; Si febris ejusmodi perfecte intermit-
 tat, die aut tempore *arupetizias vina generosiora, imprimis clareta*
 & *Hippocratica dicta, ex vegetabilibus, stomachicis ac aromaticis*
 composita, medicamentosa reddita, quæ optimè spiritus re-
 parant ac refocillant totum corpus. Si autem ardens sit fe-
 bris talis, hæc non nisi in vera declinatione laudanda sunt.
 Similem censum subit etiam *tragea ex rad. stomachal. & aromati-*
bis variis confecta, additis cleosacchar. citr. & sem. carmin. maj. ipis-
que ☉ ∩ is sibericis. Balsama etiam & externa & interna opti-
 mè profunt præservatorio sine ad illa pertinent *bals. Scherzeri,*
Angl. c. & incompl. inter hæc verò instar omnium esse potest
bals. vit. Hoffmanni in cit. Annot. ad Poter. p. 692. Cibum & pos-
 tum nocivum quoque patientem evitare oportet: nec admit-
 tat obstructions vel alvi, vel urinæ, in motu & quiete mode-
 ratum se gerat: similiter ac in somno & vigiliis, à metu tan-
 dem, terrore aliisque nocivis, animi affectibus sibi caveat,
 si fecilius evadere velit. In quo nunc subsisto, & quoad ad-
 denda, B. L. ad libros præcticos remitto, DEO verò T. O.
 M. immortales persolvo grates, pro benignissima sua directio-
 ne & cursus mei Medici absolute. Cui sit Laus
 & Gloria in sempiterna secula!

TANTUM.

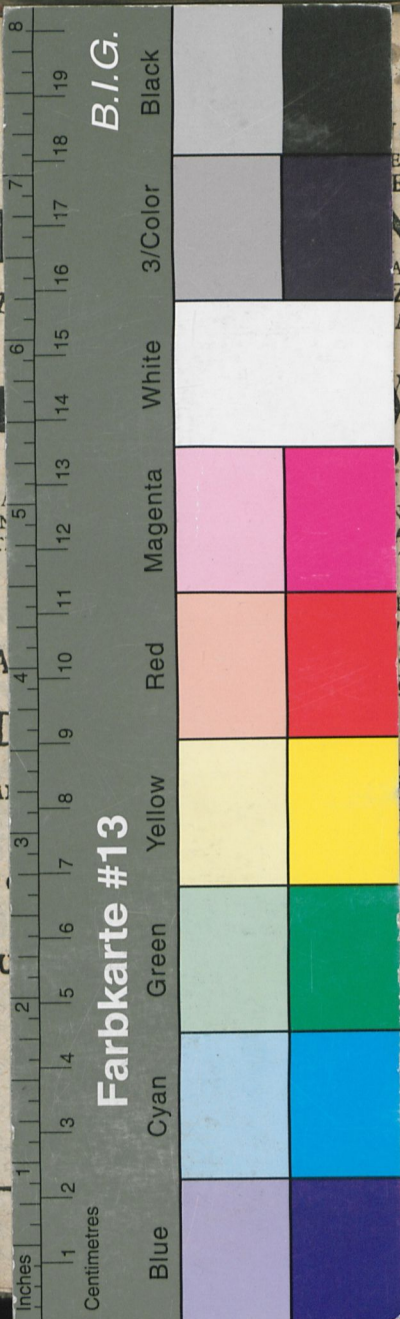
ULB Halle
001 972 26X 3



s. b.







B.I.G.

Farbkarte #13

B. V.
 GURALIS MEDICA
 ENS
 E 1716/2
 NCOPALI,
 AM
 TATIS MAGNIFICENTISSIMO,
 LUSTRISSIMO DOMINO,
 I N O
 WILHELMO,
 E BOINEBURG,
 HOLICÆ MAJESTATIS CONSILIARIO
 ARUM ECCLESiarUM, MOGUN-
 APITULARI SENIORE, ET RESPECTIVE
 TISSIMI PRINCIPIIS ELECTORIS MO-
 AC CIVITATIS TERRITORIÛQUE
 RO-PRINCIPE,
 UTHORITATE
 S MEDICÆ ERFURTINÆ,
 ESIDIO
 ILIPPI EYSELII,
 MED. DOCT.
 S. PUBL. CELEBERRIMI, EJUSDEMQUE
 GRAVISSIMI, p. t. DECANI, ACADEMIÆ
 DRUM COLLEG. LONGE DI-
 P. L. C.
 ET HOSPITIS, OMNI HONORIS
 EQVENDI,
 CENTIA,
 ONORES, ac PRIVILEGIA
 ALIA
 TINENDI,
 DISQVIRENDAM
 T
 BAUER, MOGONUS.
 ANNO M DCCXVI.
 RI COLLEG. MAJ.
 VETIS.
 I GROSCHII, ACAD. TYPOGR,

15