



GILIS



W. Velke.

2014

INDEX
PLANTA-
RUM
HORTI CAROLS-
RUHANI TRIPAR-
TITUS;

Cujus

PRIMA PARS

B 15

enumerat *Plantas exoticas perennes,*
quæ ad hibernacula transferenda sunt;

ALTERA
PERENNES

frigora sive hiemem perferentes;

&

TERTIA,

quæ quotannis serendæ sunt,

& rursus pereunt.





AB # 210

Oder:

Der in drey Theil getheilte
CATALOGUS

derer

in dem Hochfürstlichen Garten
zu Carls, Ruh sich befindenden

Gewächsen;

Davon

Der erste Theil

anzeiget /

welche im Winter, oder Glas, Haus
erhalten werden müssen;

Der andere Theil /

welche im freyen oder gemeinen Grund
den Winter durch stehen;

Der dritte Theil /

die Sommer, Gewächse / welche alle Jahr
gesäet werden / und wieder verderben.

Diese Gewächse werden conservirt

von

Christian Thran /

Hochfürstlichen Marggräflich, Baden,
Durlachischen Kunst, und Lust, Gärtner.



Verf. Eichroth bey
Linne' H. Cliff.
cf. Hartwig.



EXOTICÆ PLANTÆ PERENNES.

1. **A** Brotanum africanum, majus, folio crasso, tereti, tridentato.
2. Acacia Indica, foliis scorpioidis leguminosæ, siliquis fuscis, teretibus, resinosis, H. L. Bat.
3. Acacia africana, foliis scorpioidis leguminosæ, spinis longissimis, armata, floribus luteis.
4. Acacie similis, mexiocana, spinis, cornu similibus, Breyn. Prodr.
5. Acanthus sativus, vel mollis Virgillii, C. B. P. Carduus Acanthus, sive Branca Ursina, J. B. Acanthus, lævis, Hort. Eyft.
6. Acanthus, rarioribus, & brevioribus aculeis, munitus, T. Acanthus mitioribus spinis, Pluckn. Alm.
7. Acanthus aculeatus, C. B. P. Carduus Acanthus sive Braca Ursina spinosa, J. B.
8. Acer virginianum odoratum, H. L. B. Platanus virginiana styracem fundens, Raj. H.
9. Acetosa arborescens, subrotundo folio, ex Insulis Fortunatis, Pluckn. Alm.

10. Adhatoda Zeylanensium, H. L. B. App. Ecbo-
lion sive Adhadota Zeylon, Pluckn.
11. Adhatoda Indica folio saligno, flore albo, Bœrh.
Acanthoides, hyllopi latioris folio, canarien-
sis, ecbolii Indici, sive Adhadotæ, cuculla-
tis floribus æmula, M. H.
12. Afraabor, Acaciæ similis, foliis Myrti, aculea-
tis, splendentibus, pinnatis, absque impari
extremo, flore coccineo, tetrape taloide, ut
videtur filiqua lata, semine rotundo magno,
Bœrh.
13. Alaternoides africana, Ericæ foliis, floribus al-
bicantibus, & muscosis, H. A.
14. Alaternoides africana, lauri ferratæ folio, com-
mel. præl.
15. Alaternus foliis ex albo variegatis.
16. Alaternus, foliis ex luteo variegatis.
17. Alaternus, folio majori, ex luteo & viridi va-
riegato.
18. Alcea afra, frutescens folio grossulariæ, flore
parvo rubro Bœrh. Malva africana frutescens,
folio grossulariæ flore rubro, B. Ind.
19. Alkekengi, fructu parvo, verticillato, T. sola-
num lomniferum verticillatum, C. B. P.
20. Aloë americana, muricata, J. B.
21. Aloë americana muricata, foliorum margine lu-
teo.
22. Aloë americana, foliis angustioribus, ex vera
Cruce.
23. Aloë americana, viridi rigidissimo, foetido, fo-
lio, Piet dicta, indigenis Hort. Beaum.
24. Aloë



24. Aloë africana, folio triangulo, longissimo, angustissimo, floribus luteis foetidis, H. L.
B.
25. Aloë Zeylanica, pumila, foliis variegatis. Par-Bat. Aloë pumila, serpentaria Zeylanica, Breyn. Prodr.
26. Aloë, Guineensis, radice geniculata, foliis, ex viridi & atro, undulatim variegatis, H. A.
27. Aloë, africana, humilis, foliis ex albo, & viridi, variegatis, Commel. præl.
28. Aloë, africana, flore rubro, folio triangulari, & verrucis, ab utraque parte, albicantibus, notato, H. A.
29. Aloë, africana, flore rubro, folio, maculis ab utraque parte albicantibus, notato, H. A.
30. Aloë, africana, folio, verrucis ab utraque parte, albicantibus, notato, floribus rubris.
31. Aloë africana, humilis, foliis longis, conjugatis, margarithiferis, supra cavis, floribus rubris.
32. Aloë africana folio in summitate triangulari margarithifera, flore, sub viridi, H. A.
33. Aloë africana margarithifera verrucis minoribus undique ornata.
34. Aloë africana margarithifera minor verrucis minoribus undique obsita.
35. Aloë, africana, margarithifera, minor, verrucis minimis, elegantissimè undique ornata.
36. Aloë, africana, humilis, foliis glaucis, spinis inermibus, & verrucis, undique armatis.

37. Aloë, africana, minima, atro virides, spinis herbaceis, numerosis, ornata, Bærh.
38. Aloë, africana, brevissimo, crassissimoque, folio, flore sub viridi, H. A.
39. Aloë, africana, erecta, rotundo folio, parvo, & in acumen acutissimum exeunte, Commel. Præl.
40. Aloë africana erecta triangularis & triangulari folio viscoso, Commel. Præl.
41. Aloë, africana, arborefcens, montana, non spinosa, folio longissimo, plicatili, flore rubro, H. A.
42. Aloë vulgaris, C. B. P.
43. Aloë, succotrina, angusti folia, spinosa, flore purpureo, Breyn. Prodr.
44. Aloë, africana, caulescens, foliis glaucis, brevissimis, foliorum summitate, interna, & externa, non nihil spinosa Commel. Præl.
45. Aloë, africana, caulescens, foliis glaucis, caulem amplectentibus, latioribus, & undique spinosis, Commel. Præl.
46. Aloë, africana, foliis glaucis, margine, & dorfi parte superiore, spinosa, H. A.
47. Aloë, africana, caulescens, foliis glaucis, caulem amplectentibus, H. A.
48. Aloë, africana, caulescens, foliis glaucis, spinis ad latera, & in dorso armatis.
49. Aloë, africana, caulescens, foliis obscurè viridibus, spinis ad latera, & in dorso armatis.
50. Aloë, africana, caulescens, foliis spinosis, maculis,



- culis, ab utraque parte, albicantibus, notatis, H. A.
- 51. Aloë, africana, caulescens, foliis crassioribus, & latioribus, caulem amplectentibus, margine, & dorsi superiore parte, spinoso.
- 52. Aloë, africana, caulescens, perfoliata, glauca, & non spinosa, Commel. Præl.
- 53. Aloë, amerciana, folio Draconis, ferrato, Commel. Præl.
- 54. Althæa, flore majori, C. B. P. Althæa, flore grandi, Alcea Thuringiaca, Camerario, J. B. Althæa frutex III. Cluf. Hist.
- 55. Althæa maritima, arborea, veneta, Tourn. Malva, arborea, veneta dicta, parvo flore, C. B. P.
- 56. Althæa maritima, arborea, gallica, Tourn. Malva arborea, marina, nostras, Parck. Theat.
- 57. Althæa frutescens, folio bryoniæ, C. B. P.
- 58. Althæa frutescens, hispanica, folio rotundiori, T.
- 59. Althæa frutescens, Lusitanica, folio rotundiori, undulato, Tourn.
- 60. Amaranthus spicatus, siculus, radice, perenni, Bocc. Rar.
- 61. Amaranthus spicatus, indicus, altissimus, perennis.
- 62. Amaranthus baccifer, indicus, minor, circeæ folio, & facie, Cat. hort. Baumont. Amaranthus baccifer, Circeæ foliis, H. A.
- 63. Anagryris fœtida, C. B. P.

64. Ananas, non aculeatus, Pitta dictus, Plum. T.
 65. Ananas, aculeatus, folio rubescente.
 66. Ananas, aculeatus, fructu pyramidato.
 67. Ananas, latiori folio, aculeis magnis, per intervalla majora, dispositis.
 68. Ananas, sylvestris, minor, foliis rigidis, angustioribus, aculeis hamatis, sursum & deorsum, tendentibus, per majora intervalla, dispositis.
 69. Ananas, latifolius, aculeatus, spinis, per intervalla majora, dispositis.
 70. Anemone spermos, africana, folio Jacobææ, flore luteo, extus puniceo, Bœrh.
 71. Angelica, lucida, Canadensis, Cornut. Imperatoria, lucida, Canadensis, Tourn.
 72. Apocynum, folio subrotundo, C. B. P.
 73. Apocynum, erectum, latifolium, Zeylanicum, maximum, floribus umbellatis, albis, Commel.
 74. Apocynum africanum, frutescens, sub hirsutis foliis.
 75. Apocynum, erectum, africanum, folio salticis, glabro, flore albo, fructu turgido villoso.
 76. Apocynum, curasavicum, erectum, fibroso radice, floribus aurantiis, sive coccineis.
 77. Apocynum, scandens, foliis convolvuli, purpurascens flore.
 78. Aquifolium, foliis oblongis, spinis & limbis aureis.
 79. Arbor, africana, folio, ad superiora bifido, Lauro - Cerasi, lactescens, baccifera, Bœrh.

r.

in-

an-

or-

di-

in-

ore

pe-

n,

an-

atis

cis,

ofe

ur-

bis

o,

Ar-



80. Arbutus, folio serrato C. B. P. Arbutus, Comarus Theophrasti, J. B.
81. Aristolochia, pistolochia dicta, C. B. P. Aristolochia polyrrhizos, J. B.
82. Aristolochia, indica, aromatica, odorata, minor.
83. Arum æthiopicum, flore albo, odorato, moschum olente, H. L. B. H. A. I. 95. Arum africanum, flore albo, odorato, Par. Bat.
84. Arundo sativa, quæ Donax Dioscoridis & Theophrasti, C. B. P.
85. Arundo Indica variegata sive Laconica Theophrasti Corn.
86. Asclepias, africana, aizoides, T. Fritillaria crassa Promontorii Bonæ Spei Stap. in Theoph. Apocynum humile, aizoides, siliquis erectis, africanum, H. L. Bat.
87. Asclepias, africana, aizoides, folio compresso, digitato, & cristato, Bœrh.
88. Asclepias, africana, aizoides, major, subhirsuta, flore & rubro & flavo Vario ad oras piloso.
89. Ascyrum, Balearicum, frutescens, maximo flore luteo, foliis minoribus, subtus verrucosis, Salvador. Myrto-Cystus, Pennai. Clus. Hist. C. B. P. Cystus myrtifolius Balearicus. Pennai.
90. Aster maritimus, folio tereti, crasso, tridentato T. Crithmum maritimum, flore asteris Attici C. B. P. Crithmum marinum tertium Matthiolo, flore luteo, Buphthalmi, J. B. Crithmum chrysanthemum, Dod. Pempt.

91. Aster maritimus folio tereti , crasso in summo obtuso , H. L. B.
92. Asteriscus annuus maritimus patulus T. Aster luteus , supinus , C. B. P.
93. Atriplex latifolia , sive Halimus , fruticosus , latifolius , M. H. Halimus latifolius , sive fruticosus. C. B. P. Portulacra marina Dod.
94. Atriplex angustifolia , fruticosa , procumbens , Bærh. Halimus angustifolius , procumbens C. B. P. Atriplex maritima , hispanica , frutescens , & procumbens T.
95. Azedrach Dod. arbor , fraxini folio , flore cœruleo , C. B. P.
96. Balsamus Meccæ , populi folio.
97. Barba Jovis , pulchre lucens , J. B.
98. Barba Jovis , hispanica , incana , flore luteo , T. Cytisus incanus , folio , medio longiore , C. B. P.
99. Barba Jovis , africana foliis viridibus , Pinnatis , flore cœruleo , Bærh. Genistæ affinis , arbor , africana , monospermos , flore cœruleo , foliis pinnatis , H. L. B.
100. Basella H. Malab. Mirabili peruvianæ affinis tinctoria , betæ folio scandens cochinenfis flosculis puniceis muscosis ex sinu foliorum spicatis , fructu intus cochleato , Pluk. Phyt. Solanum scandens malabaricum betæ folio. H. A. in 8.
101. Benzoin Bærhave. Arbor Benzoinifera Breyn. Arbor Virginiana Citriæ vel Limoniæ folio Benzoinum fundens , H. A.

no
er
s,
ve
s,
ns
u-
c-
o,
e,
1-
3
1-
s
-
n
t.
o.
1.
0
-

102. Bermudiana, iridis folio, fibrosa radice T.
Iris phalangoides, Bermudiana, flore par-
vo, ex cœruleo, & aureo, versicolore,
Pluckn. Almag. Bat.
103. Bidens Indica, Hieracii folio, caule alato, T.
Chrysanthemum, curafavicum, caule alato,
floribus aurantiis, Par. Bat.
104. Bryonia africana laciniata, radice tuberosa,
floribus herbaceis, Par. Bat.
105. Bupleurioides, quæ simpla nobla Canarien-
sium, Pluckn. Alm. Bærhaave, Umbellifera
Canariensis dicta, Philobotanis.
106. Buxus major, foliis per limbum aureis, H.
R. Par.
107. Caltha africana, foliis croci, angustis, florum
petalis, externè purpurascentibus, internè
albis, Bærhaave.
108. Camphorifera arbor, ex qua Camphora offi-
cinarum, H. L. B. Arbor camphorifera Ja-
ponica foliis laurinis fructu parvo globoso
calice brevissimo, Breyn. Campher, Baum.
109. Cannacorus latifolius, vulgaris T. Arundo
Indica florida cannacorus quorundam, Lob.
110. Cannacorus latifolius, vulgaris, foliis va-
riegatis.
111. Cannacorus amplissimo folio, flore rutilo, T.
Arundo Indica, latissimo folio, flore rutilo,
H. R. Par.
112. Cannacorus flore coccineo, splendente, T.
113. Cannacorus latifolius, flore coccineo, pun-
ctato, semine minore, ex Mechoac. Beringer.
114. Can-

114. Cannacorus flore luteo, punctato, T.
115. Cannacorus angustifolius, flore flavescente, T.
116. Cannacorus major, angustiore, & acutiore, folio, flore magno, flavescente punctis rubris vario.
117. Capparis spinosa fructu minore folio rotundo, C. B. P.
118. Caracalla americana scandens.
119. Cardamindum ampliore folio, & majore flore pleno.
120. Carduus africanus, frutescens, folio spinoso, flore luteo.
121. Carlina acaulos, magno flore albo, C. B. P.
122. Caryophyllus sinensis, supinus, Leucoji folio, flore variegato, T. Ac. Reg. Chineser Melcken.
123. Cassia americana, fœtida, foliis oblongis glabris, T. senna occidentalis, odore opii, viroso, orobi pannonicis foliis, glabra, H. L. B.
124. Cassia americana, foliis longioribus glabris odore minus viroso.
125. Cassia americana, foliis longioribus, glabris odore viroso.
126. Cataria Lusitanica, Betonicæ folio, minor radice fibrosa, T.
127. Cataria Lusitanica, erecta, Betonicæ folio tuberosa radice, T. flore cœruleo.
128. Cedrus Bermudiana folio Juniperi.
129. Celtis fructu nigricante, T. Lotus fructu cerasi, C. B. P.

130. *Cerasa* Hottentottorum, Pluckn. Almagest.
 131. *Cerasus* africana arborescens angustifolia.
 132. *Cereus* erectus, quadrangularis, costis, alarum instar, assurgentibus, Bœrh.
 133. *Cereus* surinamensis, maximus, erectus, polygonus, spinis albidis, obsitus.
 134. *Cereus* peruvianus, major, erectus, maximus, spinis fuscis, obsitus, flore purpurascente.
 135. *Cereus* peruvianus, erectus, gracilior, polygonus, spinis albis, obsitus.
 136. *Cereus* minor, erectus, polygonus, & costarum numero variato, spinis flavis.
 137. *Cereus* scandens, minor, polygonus, articulatus, Par. Bat. *Cereus* americanus, serpens, major, articulatus, flore maximo, noctu se se aperiente, & suavissimum odorem spirante, Volckamer. Hesper.
 138. *Cereus* scandens, minor, trigonus, articulatus, Par. Bat. *Cereus* peruanus, amplexicaulis, articulatus, fructu rotundo, maximo, coccineo, Prod. Par. Bat.
 139. *Chamælaea* tricoccus, C. B. P.
 140. *Chrysanthemoides*, osteospermon, africanum, arboreum, foliis populi albæ Bœrhaave.
 141. *Chrysanthemoides* africanum monospermon.
 142. *Chrysanthemum* africanum angusto folio.
 143. *Cistus* mas, foliis undulatis, & crispis, T. *Cistus* mas, folio Chamædris, C. B. P.

144. Cistus fœmina, folio salviæ, C. B. P. Cistus fœmina, Monspeliæ, flore albo, J. B.
145. Cistus Ladanifera monspeliensium, C. B. P.
146. Cistus foliis, latioribus, & rotundioribus, incanis.
147. Cistus foliis longioribus, crispis, & incanis.
148. Cistus Ledon, foliis laurinis, C. B. P.
149. Clematis virginiana trifoliata, ambitu foliorum inciso flore albo.
150. Clusia, Bœrhaave. Frutex Æthiopicus, Portulacæ folio, flore ex albido, virescente, H. A.
151. Clyfortia. Arbuscula afra, folio aculeato ilicis, caulem amplexo rigido, Bœrhaave, p. 263.
152. Cnicus perennis, cœruleus, Tingitanus, H. L. B.
153. Cnicus polycephalos, canescens, aculeis flavescens, munitus, T.
154. Colocasia, J. B.
155. Colocasia, pediculis foliorum atropuniceis.
156. Colutea æthiopica, flore phœniceo, Barbæ Jovis foliis, Breyn. Bodr. Colutea æthiopica flore purpureo, Breyn. Cent.
157. Colutea orientalis, flore sanguinei coloris, lutea macula notato, T. Coroll.
158. Colutea africana.
159. Coma aurea, africana, fruticans, foliis crithmi marini, Hort. Amst.
160. Convolvulus, maritimus, nostras, rotundi folius, Moris, Hist. Soldanella maritima minor, C. B. P.
161. Con-

i-
B.

s,

s.

-

-

H.

-

s

I.

-

e

-

-

i

-



Blank page with faint blue ghosting of text from the reverse side. The text is illegible but appears to be organized in a list or table format.

I
I
I
10
16
16
16
16
17
17
17
17
174



161. Convolvulus Canariensis, semper virens, foliis mollibus, & incanis, floribus ex albo purpurascens, Hort. Amst.
162. Convolvulus argenteus, althææ folio, C. B. P.
163. Convolvulus major, rectus, creticus, argenteus, Morif. hist. Convolvulus argenteus umbellatis erectus, T.
164. Conyza virginiana, frutescens, foliis oblongis, undulatis, subhirsutis, flosculis luteis, radiatis.
165. Corallodendron americanum, triphyllum, non spinosum.
166. Corona solis, arborea, folio latissimo Platani Bærhaave.
167. Coronilla maritima, glauco folio, T.
168. Coronilla hispanica, frutescens, major, Bærhaave.
169. Cotinus Coriaria, Dod. Coccigrya five cotinus putata, J. B.
170. Cotyledon africana, frutescens, flore umbellato, coccineo, Commel. Rar.
171. Cotyledon afra, folio crasso, lato, laciniato, flosculo aureo, Bærhaave.
172. Cotyledon africana, frutescens, afra, foliis orbiculatis, limbo purpureo, cinctis, T.
173. Cotyledon major, arborecens, afra foliis orbiculatis, glaucis, limbo purpureo & punctis viridibus ornatis.
174. Cotyledon africana, frutescens, minor, foliis orbiculatis.

175. *Cotyledon africana*, frutescens, folio oblongo, flore luteo.
176. *Cotyledon africana*, frutescens, foliis angustis, teretibus, acuminatis.
177. *Crithmum* seu *fœniculum maritimum*, minus, C. B. P.
178. *Cupressus* metâ in fastigium convolutâ, quæ fœmina Plinii, T. *Cypressen*.
179. *Cupressus* ramos extra se spargens, quæ mas Plinii, T. *Cypressen*.
180. *Cupressus Virginiana*, foliis *Abietis*, mollibus, & deciduis, Breyn. Prodr. *Cupressus virginiana*, foliis *acaciæ*, deciduis, H. L. B.
181. *Cyclamen* flore albo, brevi.
182. *Cyclamen alepicum*, album.
183. *Cyclamen æstivum*, persicum, flore rubro, odorato.
184. *Cyclamen hederæ* folio, autumnale, flore albo.
185. *Cyclamen hederæ* folio, autumnale, orbiculato, circumroso folio, subtus rubente, odorato flore.
186. *Cyclamen hederæ* folio, autumnale, flore carneo.
187. *Cyclamen* folio rotundo.
188. *Cyclamen hiemale*, folio glabro, flore pallido, rubro.
189. *Cyclamen hiemale*, folio variegato, flore subtus purpureo.
190. *Cyperus*, rotundus, esculentus, angustifolius, C. B. P. Erd-Mandeln.

on-
gu-
nus,
quæ
mas
bus,
rgi-
pro,
lbo.
lato,
ora-
car-
alli-
sub-
olius,
Cy-



191. *Cytifus indicus*, folio molli, incano, flore luteo, venis purpureis distincto.
192. *Cytifus africanus*, angustissimis foliis, floribus carneis, in spicam congestis, siliquis teretibus.
193. *Digitalis acanthoides*, Canariensis, frutescens, flore aureo, H. A.
194. *Dorycnium Monspeliensium*, Lob. *Trifolium album*, angustifolium, floribus velut in capitulum congestis, C. B. P.
195. *Dracunculus polyphyllus*, C. B. P. *Dracontium majus*, H. Eyft. *Arum polyphyllum*, *Dracunculus*, & *Serpentaria*, dictum caule maculato, majus, & elatius, H. L. B.
196. *Echinomelocactus*, minor, lactescens, absque tomento, *Cylindris strictioribus* Par. Bat. *Ficoides*, vel *ficus*, americana, sphaerica, tuberculata, lactescens, flore albo, fructu rubro, pyramidali, Cat. Hort. Baum. H. A. *Melocardus mammillaris*, minimus, sessilis, uberior, spinulis imbecillioribus, donatis, M. H.
197. *Echinomelocactus monstrosus*.
198. *Elichrysum africanum*, latifolium, foetidum, capitulo argenteo, H. A. *Elichrysum Africanum*, foetidissimum, amplissimo folio, T.
199. *Elichrysum africanum*, latifolium, foetidum capitulo aureo, H. A.
200. *Elichrysum arboreum*, africanum, salviae folio, odorato, Boerh. *Elichryso affinis*, africana

- cana arborescens floribus purpuro-violaceis
foliis salviæ, odore rorismarini, H. L. B.
Conyza africana frutescens foliis salviæ odore
Camphoræ, T.
201. Elichrysum africanum, frutescens, foliis an-
gustissimis.
202. Elichrysum africanum, frutescens, foliis la-
tioribus, incanis.
203. Elichrysum africanum, frutescens, foliis roris-
marini.
204. Emerus americanus, siliqua incurva, T. Co-
luteæ foliis, Anil nominatum, J. B. Indigo.
- Indig
205. Ephemerum africanum, latiori folio, flore
tripetalo, minori, sub purpurascense.
206. Erica Virginiana, frutescens, flore albo.
207. Evonymus africanus, semper virens, folio ser-
rato, flore sub viridi, albo, capsula trilobu-
lari rubente.
208. Euphorbium Cerei effigie, caulibus, crassio-
ribus, spinis validioribus, armatum, Breyn.
Prodr.
209. Euphorbium heptagonum, spinis, longissi-
mis, in apice frugiferis, Bœrh.
210. Euphorbium afrum, polygonum, spinosum,
caule tuberibus ornato, Bœrhaave. Tithy-
malus, aizoides, africanus, validissimus, spi-
nis, ex tuberculorum internodiis, prove-
nientibus, Comm. Præl.
211. Euphorbium tetragonum, & pentagonum,
spinosum, Canarinum, Bœrhaave. Tithy-
malus

eis
B.
ore
an-
la-
is-
Co-
go.
ore
er-
lo-
io-
yn.
fi-
m,
y-
pi-
ve-
n ,
y-
lus

- malus aizoides, fruticosus, canariensis, aphyllus, quadrangularis, & quinquangularis, spinis geminis, aduncis, atronitentibus, armatus, H. A.
212. Euphorbium verum, antiquorum, H. A. Scadidacalli, Hort. Malab. Euphorbium Indicum, Opuntiae facie, caule geniculato triangulari, Breyn. Bodr. 2. Tithymalus aizoides, triangularis, nodosus, & spinosus, lacte turgens, acri, Pluckn. Alm.
213. Euphorbium triangulare, erectum.
214. Euphorbium angulosum, foliis Nerii, latioribus, Bœrhaave Tithymalus aizoides, arborefcens, spinosus, caule angulari, Nerii folio, Commel. Præl. Euphorbio, aut Tithymalo medio, affinis M. H. Elacalli Hort. Malab.
215. Euphorbium afrum, caules quamoso, tuberoso, Bœrh. Tithimalus, aizoides, africanus, caule simplici, squamoso. Commel. Præl.
216. Euphorbium afrum, caulesquamoso, tuberoso, minus, Bœrhaave.
217. Ferula foemina, Plinii, C. B. P. Ferula major seu foemina Plinii, Morif. umb.
218. Ferula africana, galbanifera, frutescens, foliis myrrhidis, H. A.
219. Ficoides africana, erecta foliis glaucis, teretibus, glabris floribus intus levissime purpurascens, extus aureo colore & purpureo nitentibus.
220. Ficoides africana, humilis, foliis teretibus, scabris, in summitate stellâ spinosâ ornatis, flore purpurascens.

221. Ficoides africana, erecta, foliis teretibus, brevibus, guttulis micantibus adspersis, & in apice stella spinosa ornatis, floribus purpurascensibus.
222. Ficoides africana erecta, foliis teretibus una cum caule cristallinis guttulis adspersis, flore magno intus flammeo seu coccineo colore, extus aureo nitore ad solem splendente.
223. Ficoides africana, erecta, caule magis piloso, foliis teretibus, longis, guttulis cristallinis adspersis, floribus intus latissime purpurascensibus, extus argenteo nitore splendensibus.
224. Ficoides africana, erecta, caule piloso, foliis parvis, teretibus, minutissimis guttulis cristallinis adspersis, floribus copiosis purpurascensibus.
225. Ficoides africana, supina acaulos, foliis latissimis, crassissimis, lucidis, viridibus, conjugatis, flore magno, luteo sine pedunculo.
226. Ficoides africana, acaulos, foliis crassis, longioribus, angustioribus, viridibus, lucidis, flore luteo, magno, pedunculo longiore insidente.
227. Ficoides africana, humilis, acaulos foliis triangularibus, longissimis, punctatis.
228. Ficoides africana, erecta, foliis crassis, triangularibus, longis, glaucis, obtusis, & non nihil spinosis.
229. Ficoides africana, erecta, foliis brevibus, triangularibus, glaucis, punctatis, in extremitate spinosis, floribus parvis purpurascensibus.

e-
in
a-
na
re
x-
ō,
nis
a-
ri-
is
ri-
a-
if-
on-
lo.
io-
ore
te.
an-
an-
ni-
tri-
mi-
ous.
Fi-

230. Ficoides africana, erecta, foliis brevibus, triangularibus, glaucis, angustioribus, punctatis, in extremitate spinosis.
231. Ficoides africana, humilis, foliis triangularibus, glabris, inapice spinosis, floribus albis.
232. Ficoides africana, erecta, foliis glaucis, triangularibus, brevibus, crassis, ad tres margines aculeatis, seu dentatis flore purpurascete.
233. Ficoides africana, erecta, foliis punctatis, & incurvatis, ex angusto in latiore & obtusum mucronem exeuntibus, floribus, inius aureo, extus flammæo seu coccineo colore mitentibus.
234. Ficoides africana, erecta, foliis amplioribus, glaucis, triangularibus, incurvatis, limbo purpureo, cinctis.
235. Ficoides africana, erecta, foliis glaucis, triangularibus brevibus, & punctatis flore parvo purpurascete fundo luteo.
236. Ficoides africana, erecta, foliis oblongis, triangularibus glaucis, & punctatis, flore luteo.
237. Ficoides africana, erecta, foliis angustis, triangularibus, longissimis, flore specioso, luteo, longo pediculo insidente.
238. Ficoides africana, erecta, foliis glaucis, triangularibus, oblongis, glabris flore luteo parvo.
239. Ficoides africana, erecta, foliis glaucis, glabris, triangularibus, angustis, oblongis brevibus floribus purpurascetibus.

240. *Ficoides africana*, procumbens, foliis triangularibus, glabris, virore gramineo præditis.
241. *Ficoides africana*, erecta, foliis glaucis, angustis, brevissimis incurvatis.
242. *Ficoides africana*, erecta, foliis longis, angustis, triangularibus, flore purpurascente.
243. *Ficoides africana*, erecta, foliis oblongis, angustis, triangularibus, acuminatis, guttulis, crystallinis ornatis, flore purpurascente.
244. *Ficoides africana*, procumbens, foliis planis, mucronatis, crassis, floribus candidis, ad solem argenteo nitore, splendentibus.
245. *Ficoides africana*, procumbens, foliis planis, latis, acuminatis, & micantibus.
246. *Ficoides africana*, procumbens, foliis *Pulegii angustifolii*, floribus albis, pentapetalis, non splendendibus.
247. *Ficus Bengalensis*, sub rotundo folio, fructu orbiculato, Cat. Hort. Beaum, H. A.
248. *Ficus americana*, arborescens, foliis lauri longioribus, cuspidatis.
249. *Ficus vulgaris*, fructu eduli purpureo. *Seigen*.
250. *Ficus vulgaris*, fructu eduli viridi. *Seigen*.
251. *Faximus orientalis*.
252. *Galandidia* ex Mechoac, Beringer.
253. *Gales frutex odoratus*, septentrionalium, J. B. *Rhus Myrtifolia* Belgica, C. B. P. *Gagel Germanorum*, vulgo.
254. *Genista Junicea*, J. B. *Genista hispanica*, floribus

l-
i-
l-
l-
l-
l-
l-
s,
l-
s,
i
n
u
l-
i
l-
l-
o-
is



- ribus luteis, amplis, feminibus lenti simili-
bus, H. L. B.
255. Genista junicea flore pleno, Gener à fleur
double.
256. Geranium africanum, arborescens, vitis fo-
lio, flore elegantissimo variegato, Berin-
ger.
257. Geranium africanum, alchimillæ hirsuto fo-
lio floribus albidis, H. L. B.
258. Geranium africanum, arborescens, malvæ
folio, plano, lucido, flore elegantissimo,
kermesino, Bærhaave.
259. Geranium africanum, foliis inferioribus,
asari, superioribus staphidis agræ, macu-
latis, splendentibus, & acetosæ sapore,
Commel. Præl.
260. Geranium africanum, frutescens, Tordilii
folio flore coccineo fulgidissimo.
261. Geranium africanum, frutescens, alchymillæ,
folio, odorato, piloso, lucido, plano, cir-
culo fusco inscripto, flore rubicundo.
262. Geranium africanum, frutescens, alchymil-
læ folio, odorato, piloso, plano, elegan-
tissime variegato, flore rubicundo. Prio-
ris varietas.
263. Geranium africanum, frutescens, alchymillæ,
hirsuto, folio, magno, quasi convoluto, flo-
re purpurascens, venis purpureis, vario.
264. Geranium africanum, frutescens, malvæ fo-
lio, hirsuto, crispo, odore gravi teterrimo,
flore purpurascens.

265. Ge-

265. Geranium africanum, frutescens, radice tuberosa, foliis laciniatis, flosculis albidis.
266. Geranium africanum, frutescens, folio malvæ scabro, odore gravi floribus purpurascens.
267. Geranium africanum, frutescens, folio malvæ, hirsuto, odorato, flore purpurascens.
268. Geranium africanum, frutescens, folio crasso, & glauco, acetosæ sapore, Commel. Præl.
269. Geranium africanum, malvæ folio, molli, odore fragranti, suavissimo, flosculis albis.
270. Geranium africanum, noctu olens, tuberosum, & nodosum, aquilegiæ foliis, H. L. B.
- Geranium aethiopicum, noctu olens, radice tuberosa, aquilegiæ foliis, Breyn.
271. Geranium americanum, noctu olens, radice tuberosa, triste Corn.
272. Gramen dactylon, maximum, americanum, Cat. Hort. Reg. Paris. Gramen Dactylon, Indicum, esculentum, spicâ articulatâ, Ambrosini, Phytol. Sesamum perenne, Indicum, Zanon. Hist. Bot.
273. Granadilla pentaphyllos, flore cœruleo magno, Bœrhaave, Clematis passiflora pentaphylla flore cœruleo punctato, Munting, Prax. Blaue Passions-Blume.
274. Granadilla fœtida, folio tricuspidi, villoso, flore albo Tourn. Flos passionis albus Par. Bat. Clematidis Indica, hirsuta, fœtida. Plum. Weiße Passions-Blume.
275. Gra-

tu-
al-
ra-
al-
nte.
ffo,
ael.
lli,
al-
ro-
L.
ra-
lice
m,
on,
m-
di-
na-
ra-
g,
fo,
Par.
da.
ra-

275. Granadilla, folio tricuspidi, obtuso, oculato.
276. Granadilla Hispanis, Flos Passionis Italicae, Col. Clematidis trifolia, flore roseo clavato, C. B. P. Maracot. Indicum, Ald. Horr. Farnes. Rothe Passions-Blume.
277. Granadilla, folio tricuspidi, flore parvo, flavescente, T. Clematis passionalis, triphyllos, flore luteo, M. H. Cucumis, flos passionis dictus, hederaceo folio, flore ex luteo viridante, H. L. B. Gelblichte Passions-Blum.
278. Guajava. Clus. Hist. App. Quajava alba dulcis H. L. B. Quajabo pomifera Indica, C. B. P.
279. Haemanthus africanus, H. L. B. Tulipa capensis sive Promontorii Bonae Spei Bod. à stapel. Narcissus Indicus puniceus gemino latiori folio Ferr. Cult. flor.
280. Haemanthus americanus, semper virens, foliorum, & florum pediculis, maculis puniceis, notatis.
281. Hedera arborea C. B. P. foliis ex virido & luteo variegatis. Gelb gepflanztes Epheu.
282. Heliotropium canariense arboreum folio scorodoniae, H. A.
283. Hermannia africana, frutescens, folio glabro, parvo, serrato, flore luteo parvo.
284. Hermannia africana, frutescens, folio Ibisici seu althææ, hirsuto, molli, caule piloso, flore aureo majore.

285. *Horminum africanum* frutescens, folio glauco
glabro rotundo.
286. *Hyacinthus africanus tuberosus* flore cœruleo
umbellato; Breyn. Prodr. *Hyacintho* affinis,
africana, tuberosâ radice, umbellata, cœ-
rulea, inodora, H.L.B.
287. *Hyacinthus Indicus tuberosus* flore hyacinthi
orientalis, C. B. P. **Tuberosen.**
288. *Hyacinthus Indicus Tuberosus* flore *Hyacinthi*
Orientalis foliorum limbis aureis seu varie-
gatis. **Tuberosen mit gestamnten Blät-
tern.**
289. *Hyacinthus Indicus Tuberosus* flore pleno,
Bœrhaave. **Gefüllte Tuberosen.**
290. *Jacobæa maritima*, C. B. P. *Jacobæa marina*
sive *Cineraria*, J. B.
291. *Jacobæa maritima*, C. B. P. foliis ex luteo
variegatis.
292. *Jacobæa africana*, frutescens, crassis, & suc-
culentis, foliis, H. A.
293. *Jasminum luteum*, vulgò dictum *Bacciferum*,
C. B. P. **Gemeiner gelber Jasmin.**
294. *Jasminum humile luteum*, C. B. P. **Gelber
niedriger Jasmin.**
295. *Jasminum Indicum flavum* odoratissimum Ferr.
flor. Cult. **Gelber Indianischer Jasmin.**
296. *Jasminum vulgatius*, flore albo, C. B. P.
Jasminum sive *Gelseminum* flore albo C. B.
P. **Gemeiner weißer Jasmin.**
297. *Jasminum hispanicum*, flore majore, externe
rubente, J. B. *Jasmin d'Espagne*. **Weißer
Spanischer Jasmin.** 298.

Hydrophilon, Leaton's affairs ^{Edy} Kelly, Horc capela
aaagallidis A.R.P. Lon

ueo
leoo
inis,
cc-
thi
thi
rie-
lat
no,
ina
teo
uc-
um,
ber
err.
P.
B.
rne
ffer
98.



298. Jasminum Azoricum trifoliatum, flore albo odoratissimo, H. A. Weisser Azorischer Jasmin.
299. Jasminum five Sambach Arabum Alpini, J. B. Arabischer Jasmin.
300. Jasminum africanum, folio Illicis, flore solitario, ex alis foliorum, proveniente, Commel. Rar. Weisser Africanischer Jasmin.
301. Jasminum arabicum, castaneæ folio, flore albo, odoratissimo, cujus fructus Coffy, in officinis dicuntur, nobis, Commel. Pl. Us. Jasminum castaneæ folio, flore odoratissimo, rubro fructu, qui Coffe, duro. Commel. Ind. Caffee.
302. Ketmia Indica, aculeata, foliis digitatis Tourn. Alcea benghalensis spinosissima, acetosæ sapore, flore luteo, pallido, umbone purpurascente, H. A.
303. Ketmia americana, folio Papayæ, flore magno, flavescente, fundo purpureo, fructu erecto, pyramidali sulcato.
304. Ketmia indica, Gossipii folio, acetosæ sapore, T. Ozeille de Guinée.
305. Ketmia americana hirsuta, flore flavo, & semine moschato, T. Alcea hirsuta, flore flavo, & semine moschato, Margrav.
306. Ketmia americana, palustris, flore magno, albicante, fundo purpureo, Beringer.
307. Ketmia Indica, populi folio, fructu orbiculato, compresso, Tourn. Bupariti, Hort. Mal,
308. Ket-

308. *Ketmia Sinensis*, fructu subrotundo, flore simplici T. *Althea arborea*, rosea, sinensis, flore simplici, H. L. B. *Rosa sinensis*, quinque folia, Ferr. Flor. Cult.
309. *Ketmia syrorum* quibusdam, C. B. P. *Alcea arborescens*, glabra, *Ketmia dicta* J. B. flore cœruleo.
310. *Ketmia Syrorum*, floribus ex albo, & rubro, variis, Bœrh. *Alcea Syriaca*, floribus ex albo, & rubro, variis, H. L. B.
311. *Laurifolia africana*, H. A.
312. *Lauro-Cerasus* Clus. Hist. *Cerasus folio laurino*, C. B. P. *Lorbeer-Kirschen*.
313. *Lauro-Cerasus* foliis ex viridi & luteo variegatis. *Lorbeer-Kirschen mit gestamnten Blättern*.
314. *Lauro similis folio tenero*, Bœrh. *Arbor Brasiliana*, *Myrti Laureæ foliis inodoris*, H. A.
315. *Laurus vulgaris folio undulato* H. R. Par. *Lorbeer-Baum*.
316. *Laurus vulgaris*, folio elegantissimè variegato, aureo. *Lorbeer-Baum mit gestamnten Blättern*.
317. *Laurus Indica*, H. Farn. Ald. *Laurus americana*, Steub. Citr. cult. *Laurus regia* C. H. R. Par. *Cinamomum spurium vulgo*, & *Cortex Winteranus*.
318. *Laurus africana*, minor, folio quercus, H. A.
319. *Lavendulo foliis erenatis* T. *Schechas serrato & crispo folio*, J. B.
320. *Lavendula folio longiori tenuius & elegantius dissecto*, Tourn.

mi-
lo-
que
cea
ore

o,
bos

ari-

cie-
ten

ra-
. A.
ov

ga-
ten

ica-
. R.
rtex

A.
rato

tius
321.





321. *Lentiscus vulgaris*, C. B. Pin. *Mastix*
Baum.
322. *Leonurus*, perennis, africanus, sideritidis
folio, flore phœniceo, majore, Breyn.
Prodr. *Leonurus*, Capitis Bonæ spei,
Breyn. Cent. *Cardiaca africana*, perennis,
foliis sideritidis, floribus longissimis, phœ-
niceis, villosis, H. L. Bat.
323. *Leonurus*, annuus, americanus, nepetæ fo-
lio, flore phœniceo, minori, Breyn. Prodr.
Cardiaca americana, annua, nepetæ folio,
floribus phœniceis, minoribus, H. L. B.
324. *Leucanthemum africanum* frutescens cerato-
phyllon semperflorens.
325. *Leucojum incanum majus* C. B. P. *Leucojum*
hiemale diu durans etiam album J. B. *Leu-*
cojum flore simplici albo, Hort. Eyst. *Leu-*
cojum.
326. *Leucojum purpureum* vel rubrum, C. B. P.
Leucojum hyemale & diu durans purpureum
& roseum, J. B.
327. *Leucojum incanum majus coccineum* Morif.
Hist.
328. *Leucojum violaceum* Tabern.
329. *Leucojum incanum*, majus, variegatum, sim-
plici flore striis inæqualibus notatum, C. B.
P.
330. *Leucojum incanum majus multiplex* flore al-
bo, C. B. P. *Leucojum* flore pleno albo,
Hort. Eyst.
331. *Leucojum incanum majus multiplex* flore ru-
bro, C. B. P.

332. *Leucojum incanum majus multiplex* flore purpureo, C. B. P.
333. *Leucojum incanum majus multiplex*, flore purpuro violaceo, C. B. P.
334. *Leucojum incanum majus* flore pleno ex albo & rubro variegatis.
335. *Leucojum album*, odoratissimum, folio viridi, C. B. P.
336. *Leucojum purpureum*, odoratissimum, folio viridi.
337. *Leucojum luteum*, magno flore, simplici, subtus ferrugineo.
338. *Leucojum luteum*, magno flore simplici, ex ferrugineo sive purpureo & aureo colore, interiorius atque exteriorius, elegantissimè variegato.
339. *Leucojum luteum*, flore pleno, ferrugineo colore variegato. *Gefüllte gelbe Viole.*
340. *Leucojum luteum*, foliis ex albo & viridi elegantissime variegatis, flore pleno. *Gefüllte gelbe Viole mit gestamnten Blättern.*
341. *Ligustrum foliis è luteo variegatis*, H. R. Par. *Ligustrum foliis auratis* Breyn. Prodr.
342. *Ligustrum arabicum sempervirens* foliis splendentibus, floribus sub viridibus odoratissimis.
343. *Lilac laciniato folio*, T. *Syringa Persica*, foliis laciniatis *ligustri*, H. L. B. *Jasminum persicum* foliis laciniatis. H. Edinb. *Agem Lilac Persarum* inciso folio *Corn. Ligustrum nigrum* Alpin. Exotic.
344. *Lilo-Narcissus Jacobæus latifolius Indicus* rubro
flore

- flore Morif. Hist. Oxon. Liliū Indicum
narcissifoliis monanthos, rubrum, H. L. B.
345. Lilio-Narcissus Indicus, maximus, frutescens,
& semper virens, floribus albis, in umbel-
lam congestis. Pes pavonis vulgo.
346. Lilio-Narcissus Indicus saturato colore purpu-
rascens, Morif. Hist.
347. Lilio-Narcissus Indicus, flore albo exterius ru-
bente. T. Liliū Indicum Narcissifoliis
monanthesmon ex albo rubrum, H. L. B.
348. Lilio-Narcissus albus, maritimus, major. Mo-
rif. Hist. Narcissus Illyricus, Liliaceus C. B.
P. Narcissus tertius Matthioli vulgo.
349. Lilio-Narcissus Indicus minor flore parvo albo.
350. Limonium maritimum majus, C. B. P.
351. Limonium parvum, Bellidis minoris folio, C. B. P.
352. Limonium peregrinum foliis Asplenii, C. B. P.
353. Limonium africanum, frutescens, angusto fo-
lio, carnoso, rigido, scabro, floribus ma-
gnis purpurascens.
354. Lotus polyceratos, frutescens, incana, alba,
siliquis curtis, crassioribus, brevioribus, ere-
ctis, M. H. Trifolium album, erectum, hir-
sutum, J. B. Lotus hæmorrhoidalis, ma-
jor, sive trifolium hæmorrhoidale, majus,
Park. Theatr.
355. Lotus villosus, altissimus, flore glomerato,
Tourn. Trifolium rectum, monspessulanum,
J. B. Lotus Lybica, Dale champii, Lugd.
356. Lotus angustifolia, flore lauro purpurascens,
Insulæ sancti Jacobi, H. A.
357. Ly-

357. *Lychnis viscosa*, Sedi arborefcntis folio, altiffima, flore fubviridi.
358. *Lyfimachia Orientalis*, anguftifolia, flore purpureo, Tour. Cor.
359. *Majorana frutefcens perennis*.
360. *Marum fyriacum*, vel *Creticum*, H. L. B. *Chamædrys incana maritima frutefcens foliis lanceolatis*, T. *Majorana fyriaca vel cretica*, C. B. P.
361. *Marum majus*, fruticans, odore minus acuto, flore purpurafcente.
362. *Maflichina*, Bærhaave, *Thymbra hispanica*, *majoranæ folio* T. *Marum peregrinum*, H. Eyft. *Sampsuchus* feu *Marum imaflichen redolens*, C. B. P. *Marum vulgare* feu *Clinopodium*. Dod. *Clinopodium*, *maflichina Gallorum*, J. B. *Marum vulgare*, M. H.
363. *Medica marina*, Lob. *Trifolium cochleatum*, *marinum*, five *medica marina*, J. B. *Trifolium cochleatum*, *maritimum*, *tomentofum*, C. B. P. *Medica lutea*, *gnaphalitea marina*, noftra è Littore veneto. Donati.
364. *Medicago trifolia*, frutefcens, incana, T. *Cytifus incanus*, *filiquis falcatis*, C. B. P. *Cytifus*, *filiqua incurva*, folio candicante, J. B.
365. *Melianthus africanus*, H. L. B. *Melianthus africanus*, *pimpinellæ foliis*, ampliffimis, *glaucis*, M. H. *Pimpinella fpicata*, maxima, africana, Barthol. act. Hafn.
366. *Melianthus africanus*, minor, foetidus. Commel. Rar. *Melianthus*, minor, foliis viridantibus, M. H.

al-
ore
B.
liis
eti-
to,
na-
yft.
do-
no-
Gal-
m,
ri-
to-
ea,
Cy-
Cy-
B.
nus
is,
na-
m-
ati-
65.

PERIPLUS

[Faint, illegible text, likely bleed-through from the reverse side of the page]



366. *Mercurialis fruticosa*, incana, spicata, T.
Phyllon spicatum, C. B. P.
367. *Mespilus*, *Apri folio*, laciniato, C. B. P. *Mespilus aronia veterum*, J. B. Azerolier.
368. *Mespilus folio subrotundo*, fructu rubro,
Tourn. *Cotonaster folio rotundo non ferrato*, C. B. P.
369. *Methonica Malabarorum*, H. L. B. app. *Lilium Zeylanicum superbum* vulgo.
370. *Mimosa major*, frutescens, spinosa, ramulis,
communi pediculo, in orbem coactis, Pluk.
Alm. *Æschynomene spinosa*, flore globoso
albido, siliculis articulatis echinatis, H. A.
371. *Mimosa spuria*, de Pernambuce, dicta *mimosa Italica*. Zanon. Hist. Bot. *Æschinomene mitis*, americana, foliis, acaciæ, angustioribus, siliquis longis, angustis, semine quadrangulari, Breyn. Cent.
372. *Mitella americana*, maxima, tinctoria, T.
Orleana seu orellana foliculis lappaceis, H. L. B. *Urucu Pison. Roucou*.
373. *Moldavica americana*, trifolia, odore gravi T.
Cedronella, *Canariensis*, viscosa, foliis plerumque ex eodem pediculo ternis, H. A.
Melissa fortè *Canarina*, triphylla, odorem camphoræ, spirans, penetrantissimum, Pluk. Phyt. *Dracocephalo affinis*, americana, trifolia, odore terebinthinæ, Volck. Hesp.
374. *Morus* fructu albo humilior.
375. *Musa* fructu cucumerino longiore Plum. *Mauz*
C Musa,

- Musa. Alp. Ægypt. Musa caudice viridi fructu longiori falcato anguloso Sloan. palma humilis longis latisque foliis, C. B. P. Bala Hort. Mal. Vulgo Pisang. Banana, & Bananiera.
376. Musa foliis maculatis & magis cuspidatis.
377. Myrtus Buxi folio, Schuyl. Car. Hort.
378. Myrtus flore pleno, Corn.
379. Myrtus angustissimo folio.
380. Myrtus angustifolia.
381. Myrtus Tarentina.
382. Myrtus Tarentina variegata.
383. Myrtus Bœtica latiore folio.
384. Myrtus Exotica latifolia major.
385. Nerium floribus rubescentibus, C. B. P. Oleander Laurus rosea, Lot. Jo.
386. Nerium floribus albis, C. B. P. Nerium, seu Rhododendron, flore albo, H. Eyst.
387. Nerium Indicum, angustifolium, floribus odoratis, simplicibus, H. L. B.
388. Nerium Indicum, latifolium, floribus odoratis, plenis, H. L. B.
389. Nux Juglans virginiana.
390. Olea sativa, C. B. P.
391. Olea folio obtuso.
392. Olea folio Buxi.
393. Olea Sylvestris folio duro, subtus incano, C. B. P.
394. Opuntia major validissimis spinis munita T. flore luteo,
395. Opuntia minima spinis longissimis munita.
396. Opunt-

ru-
na
ala
Ba-

P.

n,
ft.
us

a-

C.

T.

i-



396. *Opuntia folio longiori spinis albis munita.*
 397. *Opuntia folio minori & rotundiori.*
 398. *Opuntia maxima folio longissimo flore pur-
 purascente.*
 399. *Opuntia folio plano glabro scolopendriæ.*
 Bœrhaave. *Ficus Indica scolopendriæ folio
 epiphyllitis, Par. Bat.*
 400. *Ornithogalum africanum plantaginis rosæ*
folio, radice tuberosa, H. A. Ornithogalo
affinis radice tuberosa, folio cyclaminis Capi-
tis Bonæ Spei, Breyn. Cent.
 401. *Ornithogalum cœruleum, Lusitanicum lati-*
folium T. Hyacinthus stellatus peruanus,
H. Eyst.
 402. *Ornithogalum, Lusitanicum latifolium flore*
albo T.
 403. *Palma Indica coccifera angulosa, C. B. P.*
 404. *Palma major, C. B. P.*
 405. *Palma Chamæripes, dactilifera, folio fla-*
belli formi, pedunculo, ad latera durissimis
spinis, armato.
 406. *Palma foliis longissimis, pendulis, absque*
ullo pedunculo, ex caudice glabro, enatis,
 Bœrh. *Palma prunifera, foliis Juccæ, fru-*
ctu racemoso, cerasi formi, ossiculo duro,
culmi magnitudine, H. A. vulgo Dra-
coarbor.
 407. *Papaya fructu melopeponis effigie Plum.*
 408. *Paronychia hispanica Clusii sive anthyllis ni-*
vea, J. B. Polygonum montanum mini-
imum niveum & fericum, M. H.

409. *Periploca foliis oblongis* T. *Apocynum*, sive *periploca*, scandens, folio oblongo, flore purpurascente, J. B.
410. *Persica africana nana flore incarnato pleno* T. *Malus persica africana flore incarnato pleno*, H. L. Bat.
411. *Phalangium africanum*, caulescens, foliis cespiceis, floribus luteis, spicatis, Vulgo *Aloë cepacca*.
412. *Phalangium africanum*, humile, *Ficoides* folio, floribus luteis spicatis.
413. *Phaseolus americanus*, perennis, flore cochleato, odorato, seminibus fuscis, orbiculatis, *Caracalla* dictus, H. L. Bat. *Phaseolus Indicus cochleato flore Triumphett.* observ.
414. *Phaseolus indicus* perennis floribus purpurascens.
415. *Phlomis fruticosa salviæ folio latiore & rotundiore* T. *verbascum latis salviæ foliis*, C. B. P.
416. *Pimpinella spinosa* seu *sempervirens*. *Moris umb.*
417. *Pinus africana* arborescens. Aliàs *Pinulus*.
418. *Pinus* cui, officula fragili putamine, sive *Cembro*, J. B. *Pinus Sylvestris*, *montana*, *tertia*, C. B. P.
419. *Pinus sativa*, cono magno, officulis duris.
420. *Plumbago Ceylanensis*, folio splendente, ocymastri, flore lacteo. Boerh. *Lychnis Indica spicata ocymastri foliis*, fructibus lappaceis oblongis, radice urente, H. A.

421. Por-

ve
ore

T.
no,

ce-
oë

fo-

ch-
la-

lus

rv.

ra-

ro-

C.

oris

five

na,

te,

In-

pa-

or-



421. *Portulaca africana*, semper virens, flore rubicundo, H. A.
422. *Portulaca Curavavica*, folio Capparidis, Par. Bat.
423. *Primula veris* flore rubro. Clus. H. *Verbasculum umbellatum alpinum minus*, C. B. P.
424. *Pseudoacacia vulgaris*, T. Arbor filiquosa virginiensis spinosa locus nostratibus dicta, Parck. Theatr.
425. *Pseudodictamnus acetabulis* Moluccæ, C. B. Pin.
426. *Punica*, quæ malum granatum fert Cæsalp. *Malus punica*, sativa, C. B. P.
427. *Punica* flore, pleno majore, T. *Malus punica*, flore pleno, H. R. Par. *Balaustia hispanica*, J. B.
428. *Punica nana* flore pleno minore.
429. *Rapuntium maximum*, coccineo, spicato flore Col. *Rapuntium galeatum*, virginianum, seu americanum, coccineo flore majore. Mor. Hist. Cardinale Couleur de feu.
430. *Rapuntium americanum*, flore dilutè cœruleo, A. R. Par. *Rapunculus galeatus*, virginianus, flore violaceo, majore, Moris. Hist. Cardinale bleüe.
431. *Rhamnus cortice albo*, Monspelianensis, J. B.
432. *Rhizophora Indica*, *Bryonia nigra* similis, ad foliorum ortum verrucosa, Plukn. Phyt.

433. *Rhus africanum*, trifoliatum, foliis subhirsutis, incanis, margine incis.
 434. *Rhus africanum*, trifoliatum, foliis pallide virentibus, margine incis.
 435. *Rhus africanum*, trifoliatum, foliis integris, subrotundis, atro viridibus, splendentibus.
 436. *Rhus Myrti folia*, Monspeliaca, C. B. P.
 437. *Ricinus americanus*, perennis, minor. Beringer.
 438. *Ricinus minor*, perennis, Beringer.
 439. *Ricinus pumilus*, non ramosus, barbadensis, Beringer.
 440. *Ricinus Indicus major* totus ruber perennis, Beringer.
 441. *Ricinoides americana*, Gossipii folio, T. *Ricinus americanus*, major, semine nigro, C. B. P. *Ricinus major*, americanus, *Curcas* dictus, & faba purgatrix Indiæ occidentis, J. B. Pignon d'Inde.
 442. *Rosa omnium Calendarum*, H. R. Par.
 443. *Rosmarinus*, hortensis, latiore folio, Morif. Hist. *Rosmarinus spontaneus*, sive latifolius, C. B. P.
 444. *Rosmarinus hortensis* angustiore, folio, C. B. P.
 445. *Rosmarinus hortensis*, angustiore, folio, argenteus, H. R. Par.
 446. *Rosmarinus striatus*, sive aureus, Parck. Theatr.
 447. *Ruscus angustifolius*, fructu, summis ramulis,



Ruscus latifolius fructu folio insidente
Laurus Alexandrina, Cassadaphne fol. Lauri
Alexandrina fructu folio insidente

- lis, innascente T. Laurus Alexandrina, ramosa, fructu è summitate caulium prodeunte, H. R. P. Laurus Alexandrina, fructu, longis pediculis caulibus alligato, M. H. Blæf.
448. Ruscus angustifolius, fructu folio innascente, T. Laurus Alexandrina, fructu pediculo insidente. C. B. P.
449. Ruscus Myrtifolius, aculeatus, T.
450. Ruta Chalapensis, latifolia, florum pelatis villosis scatentibus, H. L. Bat.
451. Santolina flore majore, foliis villosis & tincanis, T. Abrotanum fœmina flore majore foliis villosis & incanis, C. B. P.
452. Santolina spinosa, foliis Agerati, Bærhaave, Bellis spinosa foliis agerati, C. B. P.
453. Scabiosa africana, frutescens, foliis magnis, crenatis, & rugosis, floribus pallidis, cœrulescentibus.
454. Scilla vulgaris, radice rubra, C. B. P. Scilla ruffa, magna, vulgaris, J. B. Pancratium Dod. Ornithogalam maritimum seu Scilla radica rubra, T. Cepa marina, vulgò.
455. Sclarea Indica, flore variegato, Tourn. Horminum Indicum, maximum, flore variegato, H. R. P. Horminũ majus, amplo flore, violaceo, lobis florum punctis aureis, notatis, Mor. H. R. Blæf.
456. Sclarea tingitana, fœtidissima hirsuta flore albo. Tourn.
457. Sclarea rugoso, verrucoso, & laciniato folio, T. Horminum Syriacum, rugoso, verrucoso,

- fo, & laciniato folio, T. Horminum Syriacum rugoso, verrucosoque folio, Cornu cervinum exprimente, Prod. Par. Bat. Horminum, rugoso, verrucosoque folio, Parad. Bat.
458. Sclarea folio, triangulari, caule tomentoso, T. Horminum, hastatis, amplioribus, foliis, seu Arimodo alatis, caulibus, & pediculis, araneosa lanugine villosis, ex Insula Gomerâ Pluckn. Phytog. T.
459. Sclarea folio triangulari ex viridi & albo variegato caule tomentoso.
460. Sedum majus arborefcens, J. B. Sempervivum, five sedum arborefcens, majus. Dod. H. Eyst. Sedum majus, arborefcens, flosculus citrinis, multiflorum, Pluckn. Alm.
461. Sedum majus arborefcens, J. B. Foliis elegantissime variegatis tricoloribus.
462. Sedum frutescens, crasso, tuberoso, caudice, foliis longis, teretibus, deciduis.
463. Sedum africanum, frutescens, foliis deciduis, Portulacæ similibus.
464. Sedum frutescens, Erica foliis.
465. Sedum africanum, frutescens, foliis oblongis, ferratis.
466. Sedum africanum, humile, foliis latis & planis.
467. Sedum africanum, humile, Ficoidis folio.
468. Sedum montanum, tomentosum, C. B. P. Semper vivum, montanum, rubrum, gnaphalodes, Col.
469. Senecio africanus, arborefcens, folio Ficoidis, Commeli. Rar.

m
ant
n,
T.
eu
a-
erá
ie-
m,
ft.
is,
n-
e,
is,
is,
is,
P.
a-
s
e-

Handwritten text in red ink, likely a marginal note or a list of entries, running vertically down the right edge of the page. The text is too small and faint to be transcribed accurately.



470. Senecio Virginianus, arborefcens, Atriplicis folio, Par. Bat. Elichryfo affiuus Virginiana, frutescens, foliis Chenopodii, glaucis, Pluckn. Phyt. Conyza virginiana, Halimi latioris foliis, glaucis, M. H.
471. Senecio africanus, folio retuso, Hort. Cath. Conyza africana, Senecionis flore, retusis foliis, H. L. B. App.
472. Senecio Africanus, frutescens, foliis oblongis, ferratis.
473. Senna americana, foliis rotundioribus, obtusis, glabris.
474. Serpenteria, five Persicaria Virginiana, foliis cordatis, floribus spicatis stamineis, albis.
475. Sefeli Massiliense, fœniculi folio, quod Dioscoridis censetur, C. B. P. Sefeli Massiliense, folio fœniculi, crassiore, Lob. Adv. Fœniculum tortuosum, J. B. Saxifraga montana, minor, fœniculum tortuosum, dicta, M. H.
476. Sideritis Persica, odorata, latissimo folio, hirsuto, flore ex luteo albicante, Bœrh.
477. Siliqua edulis, C. B. P. Siliqua arbor, five Ceratia, J. B. Ceratonia, Dod.
478. Siliquastrum, Cast. Dur. Judaica arbor, J. B. Siliqua sylvestris rotundi folia, C. B. P. Ar-Juda, Dod.
479. Smilax aspera, fructu rubente, C. B. P.
480. Smilax aspera, minus spinosa, fractu nigro, C. B. P.
- 481 Smilax non Spinosa.
482. Smilax lævis minor. Beringer.

483. *Solanum fruticosum*, bacciferum, C. B. P. *Strychnodendros*, J. B. *Solanum fruticosum Americanum*, dictum *Amomum Plinii*, Parck. Theatr.
484. *Solanum pomiferum*, frutescens, africanum, spinosum, nigricans, flore borraginis, foliis profundè, laciniatis, H. L. B.
485. *Solanum Lignosum*, africanum, semper virens, Laurinis foliis, H. A.
486. *Solanum Indicum*, fruticans, caule, & foliis, spinosis, baccis rubris, minoribus, Beringer.
487. *Solanum Indicum*, frutescens, foliis sinuatis, incanis, & tomentosis, solo caule spinoso baccis rubris, minoribus.
488. *Solanum mexicanum*, five *Scammonium nigrum*.
489. *Spartium hispanicum* flore candido, J. B. *Genista Hispanica*, floribus candidis, H. L. B.
490. *Staphylo dendron Virginianum*, triphyllum, T. *Pistacia Virginiana*, sylvestris, trifolia, Mor. H. R. Bleff.
491. *Staphylo dendron africanum*, folio singulari, lucido, Par. Bat. *Staphylo dendron africanum*, sempervirens, foliis splendentibus, Cat. Hort. Med. Amst.
492. *Stœchas purpurea*, C. B. P. *Stœchas Arabica*, vulgo dicta, J. B. *Stœchas*, brevioribus ligulis, Clus. H.
493. *Styrax*, folio mali *Cotonei*. C. B. P.
494. *Suber perpetuò virens*.

P.
o-
ii,
n,
iis

i-

s,
r.
s,
c-

i-

3.

-

>

>

>

-

s,

-

-

-

-

-

-

-

-

-

EXOTICA PLANTA

[Faint, illegible text, likely bleed-through from the reverse side of the page]



495. *Tamarindus Surinamensis*.
496. *Tamariscus Narbonensis*, Lob. *Tamarix altera*, folio tenuiore, sive Gallica, C. B. P. *Tamarix major*, sive arborea Narbonensis, J. B.
497. *Tanacetum Africanum*, arborescens, foliis lavendulae, multifido folio, H. A.
498. *Terragonocarpus Africana*, fruticans, foliis longis, & angustis, H. A.
499. *Teucrium calice tubulato flore pallidè luteolo* Bærhaave. *Teucrium verum*, H. Eyst.
500. *Thaspidium fruticosum*, Leucoji folio, semper florens. T. *Thlaspi folium*, platycarpon Leucoji folio, Boccon. Rar. *Thlaspi semper virens & florens* Dodart. Mem. *Thlaspi fruticosum*, Persicum, foliis Keyri flore odorato. Janon. H. B. *Thlaspi fruticosum*, umbellatum, Persicum, foliis Leucoji instar semper virentibus, M. H.
501. *Thaspidium fruticosum*, Leucoji folio, variegato, semper florens, T.
502. *Tinus prior* Clus. Hist.
503. *Tinus II.* Clus. Hist.
504. *Tinus III.* Clus. Hist.
505. *Tinus foliis elegantissime variegatis floribus immaculati candoris.*
506. *Tithymalus frutescens semper virens foliis longis angustis.*
507. *Tithymalus Indicus frutescens* Rai. Hist. *Tithymalus*, ramosissimus frutescens penè aphyllus, Par. Bat.
508. Ti-

- § 08. Tithymaloides frutescens, folio Nerii, Plum,
T.
 § 09. Tragacantha, C. B. P. Tragacantha Massilien-
sis foliis incanis, non deciduis flore albo Mo-
rif. Hist.
 § 10. Trifolium bituminosum, seu trifolium cœru-
leum, aut violaceum, Bitumen redolens,
Morif. Hist. Trifolium asphaltites, sive
Bituminosum, odoratum, & non odoratum,
J. B.
 § 11. Tulipifera arbor, virginiana, H. L. B. Tu-
lipifera virginiana, tripartito Aceris folio,
media lacinia veluti abscissa, Raj. H. Po-
pulus aut potius alnus Tulipiferaconis ere-
ctis. Banister, Catal.
 § 12. Ulmi facie arbuscula, Æthiopica, ramulis
alatis, floribus purpurascens, Cat, ab
Hort. Beaumont, H. A.
 § 13. Viburnum americanum, odoratum, foliis ur-
ticae, floribus miniatis, H. L. B. App.
 § 14. Vitex foliis angustioribus Cannabis modo di-
positis, C. B. P. floribus cœueleis.
 § 15. Vitex sive agnus flore Albido H. R. P.
 § 16. Xylon arborum, J. B. Gossipium arborum
caule lævi, C. B. P.
 § 17. Xylon sive Gossipium herbaceum, J. B. Gos-
sippium herba femino albo, M. H.
 § 18. Yerva mora.
 § 19. Yucca foliis Aloës, C. B. P.
 § 20. Yucca americana, caulescens, altissima, Ar-
boris Draconis folio. Beringer. Aloë,
Yuccæ

1,
1-
0-
1-
,
e
1,
1-
,
-
-
is
b
-
-
i-
n
-
-
,
æ

PLANTAE PERENNIAE
Saxoniae



- Yuccæ foliis, caulescens, ex vera Cruce,
Par. Bat. Prodr. Aloë americana, folio Yuccæ,
arborescens, Hort. Beaum. Comm. Præl.
521. Zingiber latifolium, Sylvestre, H. L. B. Ze-
rumbeth Garz, ab Hort.
522. Zingiber angustifolium.
523. Zizyphus, Dod. Zizypha fativa, J. B.
Jujubæ, majores, oblongæ, C. B. P. Zi-
zyphus punicea, Lugd. H.
NB. Ad Pag. 19. Lit. E, Num. 216. a. Euphorbium
quod Anteuphorbium Dod. Boerhave.

PLANTÆ PERENNES.

Stauden-Gewächse.

524. **A** Brotanum Mas, angustifolium, majus, C.
B. P. Abrotanum vulgare, J. B.
525. Abrotanum campestre, C. B. P.
526. Absinthium maritimum, Lavendulæ folio,
C. B. P.
527. Absinthium Ponticum, seu Romanum offici-
narum, seu Dioscoridis, C. B. P. Absinthium
Lafolium, Dod.
528. Absinthium inspidum, absinthio vulgari simi-
le, C. B. P.
529. Absinthium Ponticum, tenuifolium, incanum,
C. B. P. Absinthium ponticum, vulgare, fo-
lio in ferius albo, J. B.
530. Ace-

530. *Acetosa hortensis latifolia.*
531. *Acetosa montana maxima, C. B. Oxalis Sylvatica maxima, J. B.*
532. *Acetosa pratensis, C. B. P. Oxalis vulgaris folio longo, J. B.*
533. *Acetosa rotundi folia Hortensis, C. B. P. Oxalis folio rotondiori repens, J. P.*
534. *Aconitum salutariferum sive Anthora, C. B. P. Aconitum salutariferum luteum tenui folium sive Anthora Morif. Hist.*
535. *Aconitum cæruleum sive Napellus I. C. B. P. Aconitum magnum purpureo flore, vulgo Napellus, J. B.*
536. *Acorus verus sive Calamus officinarum, C. B. P. Typha aromatica Clava rugosa, M. H.*
537. *Ageratum foliis serratis, C. B. P. Ageratum plerisque Herba Julia quorundam, J. B. Balsamita minor Dod. Eupatorium Mesue officinarum. Ptarmica lutea suaveolens, T.*
538. *Agrimonia Officinarum T. Eupatorium veterum sive agrimonia, C. B. P.*
539. *Agrimonia flore pallide albo.*
540. *Agrimonia orientalis, humilis, radice crassissima, repente, fructu in spicam brevem, & densam, congesto, T. Cor.*
541. *Alcea Cannabina, C. B. P. Alcea pentaphylli folio vel Cannabina, J. B.*
542. *Alcea rosea Hortensis maxima folio sicus flore albo, T. Malva rosea, folio ficus, C. B. P.*
543. *Alcea virginiana, Ricini folio, Flor. 2. Althæa*



PLANT. MONTANES

[Faint, illegible text, likely bleed-through from the reverse side of the page]



- thæa virginiana Ricini folio, H. L. Malva
 Aceris folio Virginiana, T.
544. Alchimilla vulgaris, C. B. P. Alchimilla
 perennis, viridis, major, foliis ex luteo vi-
 rescentibus, M. H. Pes Leonis sive alchi-
 milla, J. B.
545. Alchymilla vulgaris minor.
546. Alchimilla alpina pubescens minor, H. R. Par.
547. Alkekengi Officinarum, T. Solanum Ha-
 licacabum Vulgare, J. B. Solanum vesic-
 carium vulgarius, repens, fructu, & vesica
 rubra, M. H.
548. Allium montanum, Latifolium, maculatum,
 C. B. P. Victorialis longa, Clus, Hist.
549. Althæa Dioscoridis & Plinii, C. B. P. Althæa
 sive Bismalva, J. B. Althæa Ibisus Dod.
 Guimove ordinarie.
550. Alfine pratensis, gramineo folio, angustiore
 T. Caryophyllus arvensis glaber flore mi-
 nore, C. B. P.
551. Alyssoides incanum foliis sinuatis T. Lecoyum
 incanum siliquis rotundis, C. B. P.
552. Ammi perenne, repens, foliis longioribus, ser-
 ratis, M. H. Eryngium arvense, foliis serræ
 similibus, C. B. P.
553. Anacamperos vulgo faba crassa, J. B. Te-
 lephium Vulgare, C. B. P. Thelephium al-
 terum sive crassula Dod. Cyryledon alte-
 rum Dioscoridis, Col.
554. Anacamperos purpurea, J. B. Telephinum
 purpureum, Majus, C. B. P.
555. Ana-

555. Anacampteros minor, rotundiore folio, semper vivens, J. B. Thelephium repens, folio deci duo, C. B. P.
556. Androsæmum maximum fructescens, C. B. P. Androsæmum maximum, quasi frutescens bacciferum, M. H. Siciliana, H. Eyst.
557. Anemone nemorosa flore majore, C. B. P.
558. Anemone nemorosa flore pleno albo, C. B. P.
559. Anemone Sylvestris alba major, C. B. P.
560. Anemones 150. species diversa.
561. Angelica sativa, C. B. P. Angelica major. Dod. Imperatoria sativa T.
562. Anonis Spinosa flore purpureo, C. B. P. Anonis purpurea vulgaris spinosa flore purpureo siliquis erectis lentiformibus, M. H. Anonis sive resta bovis vulgaris purpurea, J. B.
563. Anonis viscosa spinis carens lutea.
564. Antirrhinum Vulgare, J. B.
565. Anthirrhinum flore albo, H. Eyst.
566. Apios americana, Corn. Astragalus, perennis, spicatus americanus, caulibus scandens radice tuberosa Mor. Hist. Astragalus Tuberosus scandens Fraxini folio, T.
567. Apium Macedonicum. C. B. P. Apium Semine villoso seu incano Macedonicum. Moris. umb. Apium sive Petroselinum Macedonicum, J. B.
568. Apocynum erectum latifolium incanum Syriacum floribus purpurascens odoratis, Beidellardictum.
569. Aquifolium baccis rubris H. L. B. Agrifolium Dod. Ilex aculeata baccifera folio sinuator, C. B. P.

n-
io

P.
ns

P.

d.

o-
eo
nis

is,
li-
us

ne
b.
B.
a-
i-

m
,
o.



570. *Aquilegia hortensis* multiplex flore magno
cæruleo, C. B. P.
571. *Aquilegia multiplex* flore magno violaceo, C.
B. P.
572. *Aquilegia hortensis* multiplex flore magno in-
carnato, C. B. P.
573. *Aquilegia hortensis* multiplex flore magno al-
bo, C. B. P.
574. *Aquilegia* flore pleno non corniculato, J. B.
violaceo.
575. *Aquilegia* flore pleno non corniculato, J. B.
cæruleo.
576. *Aquilegia* flore pleno non corniculato, J. B.
rubro.
577. *Aquilegia* flore pleno non corniculato, J. B.
albo minutissimis punctis ornato.
578. *Aquilegia pumila præcox* Canadensis, Corn.
579. *Aristolochia Clematidis* erecta, C. B. P.
580. *Artemisia vulgaris* major, C. B. P. *Artemi-*
sia vulgaris, J. B.
581. *Arum* vulgare non maculatum, C. B. P.
582. *Arum* maculatum maculis nigris, C. B. P.
583. *Arum* venis albis, C. B. P.
584. *Arundo Indica* variegata sive Laconica, Theo-
phraستي, Corn. Canne Rojale.
585. *Arundo sativa*, quæ *Donax Dioscoridis* &
Theophrasti, C. B. P. *Arundo maxima* &
hortensis, J. B.
586. *Afarina Lobelii* flore *Hederæ terrestris*, J. B.
Afarina sive *saxatilis Hederula* Lob.
587. *Afarum*, C. B. P,

D

588. *Asclea-*

588. *Asclepias albo flore*, C. B. P. *Vincetoxicum* Dod.
- X 589. *Asclepias nigro flore*, C. B. P. *Apocynum Colum.*
590. *Ascyrum magno flore*, C. B. P. *Androsæmum flore & thecâ quinque capsulari omnium maximis*, M. H. *Hypericum Constantino-politanum flore maximo*, Whel.
591. *Asperula odorata flore albo*, Dod. *Aparine latifolia humilior montana*. T. *Matri sylvæ off.* Trag.
592. *Asphodalus foliis fistulosis*, C. B. P.
593. *Asphodalus luteus & flore & radice*, C. B. P. *Asphodelus folio fistuloso striato non ramosus luteus & flore & radice*, M. H.
594. *Aster omnium maximus Helenium dictus* T. *Helenium sive Enula campana*, J. B.
595. *Aster montanus luteus Salicis glabro folio*, C. B. P.
596. *Aster Novæ Angliæ altissimus hirsutus floribus maximis purpureo violaceis* Par. Bat. Prod.
597. *Aster montanus Salicis folio flore dilute purpureo.*
598. *Aster montanus folio oblongo rotundiore flore magno specioso purpureo.*
599. *Aster lat folius altissimus ferratus, flore dilute cœruleo.*
600. *Aster angusto Linariæ folio floribus Bellidis minoris, radio albo, disco luteo.*
601. *Astragalus luteus procumbens perennis vulgaris sylvestris*, M. H. *Glycyrrhiza sylvestris*

um
Co-
um
um
no-
la-
off.
P.
no-
T.
io,
bus
d.
ur-
ore
lu-
ni-
al-
ve-
tris

- fris floribus luteo palleſcentibus, C. B. P.
Fœnum Græcum Sylveſtre vel Glycyrrhiza,
Sylveſtris quibusdam, J. B.
602. Aſtragalus purpureus Monſpeliensis, M. H.
603. Aſtragalus luteus perennis ſiliqua gemella ro-
runda veſicam referente, M. H. Cicer Syl-
veſtre foliis oblongis hiſpidis majus, C. B. P.
604. Aſtragalus orientalis altiffimus Galegæ foliis
angultioribus flore minimo é viridi flaveſcan-
te, F. Cor.
605. Aſtrantia major corona floris candida, T.
Helleborus Niger ſaniculæ folio major Flore
albo Montis aurei, H. R. Par.
606. Auricularum urſi ſpecies diverſæ.
607. Ballote Matth. Marrubium nigrum fœtidum.
608. Belladonna majoribus foliis & floribus, T. So-
lanum maniacum multi ſive Belladonna, J.
B.
609. Bellis Sylveſtris minor, C. B. P. Bellis mi-
nor Sylveſtris ſpontanea, J. B.
610. Bellis hortens flore pleno magno, vel parvo,
C. B. P. Bellis minor Sylveſtris flore pleno
rubro, H. Eyſt.
611. Bellis hortens flore pleno magno vel parvo
albo, C. B. P.
612. Bellis hortens flore pleno magno, vel parvo
C. B. P.
613. Bellis hortens flore pleno magno, vel parvo
vario ex candido & rubro, C. B. P.
614. Bellis hortens rubro, flore multiplici fiſtu-
loſo, H. R. Par.

615. *Bellis prolifera variegata*, H. Eyft.
 616. *Betonica purpurea*, C. B. P. *Betonica*, vulgaris purpurea, J. B.
 617. *Betonica alba*, C. B. P. *Betonica flore albo*, J. B.
 618. *Betonica major*, Danica Park. Theatr.
 619. *Betonica major*, Danica flore albo.
 620. *Bistorta Alpina minor*, C. B. P.
 621. *Blattaria flore luteo*, H. Eyft. *Blattria*, lutea folio longo, Laciniato, C. B. P.
 622. *Blattaria flore albo*, J. B.
 623. *Blattaria flore nigræ violæ*, Colore eleganti nitente, C. B. P.
 624. *Bryonia aspera*, sive *alba baccis rubris*, C. B. P. *Vitis alba* vel *Bryonia*, J. B. *Bryonia*, aspera, incana *alba baccis rubris*, M. H.
 625. *Brunella laciniata*, flore eleganti sulphureo.
 626. *Buglossum latifolium majus flore cœruleo*, C. B. P.
 627. *Bupthalmum Tanaceti minoris folio*, C. B. P.
 628. *Buglossum minus latifolium flore elegantissimo cœruleo*.
 629. *Bupthalmum Orientale Tanaceti minoris folio flore luteo amplissimo*, Tourn. Corol.
 630. *Bupthalmum Orientale Tanaceti minoris folio flore albo amplissimo*, Tourn. Corol.
 631. *Buglossum angustifolium majus flore cœruleo*, C. B. P.
 632. *Butomus flore roseo*; T. *Juncus floridus*, J. B.

il-
o,
u-
nti
B.
C.
B.
i-
o-
o-
o,
s,
1-

PLANTAE

[Faint, illegible text, likely bleed-through from the reverse side of the page]



633. *Buxus* foliis rotundioribus, C. B. P.
 634. *Buxus* arborefcens, C. B. P.
 635. *Buxus* folio longiori & anguftiori.
 636. *Calceolus* Marianus. Dod. *Helleborine* flore
 rotundo five *calceolus*, C. B. P.
 637. *Campanula* Perficæ folia flore albo pleno,
 T.
 638. *Campanula* hortensis folio & flore oblongo
 cœruleo, C. B. P.
 639. *Campanula* hortensis folio & flore oblongo
 lacteo, C. B. P.
 640. *Campanula* vulgarior foliis urticæ, vel major
 & asperior, C. B. P.
 641. *Campanula* vulgarior foliis urticæ flore du-
 plici cœruleo interdum triplici aut quadru-
 plici, H. R. Par.
 642. *Campanula* vulgarior foliis urticæ, vel major
 & asperior flore candido, C. B. P.
 643. *Campanula* vulgarior foliis urticæ, flore du-
 plici albo, H. R. Par.
 644. *Campanula* maxima foliis latiffimis, flore albo,
 C. B. P. *Trachelium* candidum Anglicum
 majus foliis fere *Digitalis* vel *Campanulæ*,
 J. B.
 645. *Campanula* Perficæ folia flore albo, M. H.
 646. *Campanula* Perficæ folio flore pleno, T.
 647. *Campanula* Pyramidata altiffima, T.
 648. *Caprifolium* Italicum. Dod. *Periclymenum* non
 perfoliatum, C. B. P.
 649. *Caprifolium* perfoliatum, foliis finuofis & va-
 riegatis, T. *Periclymenum* perfoliatum,
 D 3 folio

- folio variegato. Marchant, H. L. Bat. App.
Periclymenum foliis sinuatis, variegatis &
hirsutis. Raji. Hist. App.
650. Caryophyllus tenuifolius plumarius flore ple-
no purpurascens. Flor. Caryophyllus flore
tenuissime dissecto, C. B. P.
651. Caryophyllus barbatus hortensis latifolius, C.
B. P. Caryophyllus barbatus hortensis sim-
plex latifolius, M. H. Armerium multis in
latum orbiculum congestis floribus, Lob.
652. Caryophyllus barbatus flore multiplici, C. B.
P. Betonica coronaria latifolia petræa ple-
no flore rubro vel ad purpureum accedente,
J. B.
653. Caryophylli hortensis species diversæ.
654. Carduus albus maculis notatus vulgaris, C.
B. P. Carduus marianus sive lacteis macu-
lis notatus, J. B.
655. Cardiaca, J. B. Marrubium Cardiaca dictum
fortè Theophrasti, C. B. P. Agripaume.
656. Cardiaca flore albo, T.
657. Cardiaca Crispa, Raj. Hist. Cardiaca foliis
elegantè crispis, Cat. Hort. Oxon.
658. Caryophyllata vulgaris, C. B. P. Caryophyl-
lata vulgaris flore parvo luteo, J. B.
659. Caryophyllata aquatica flore nutante, C. B.
P.
660. Cassida, Col. Lamium peregrinum sive Scu-
tellaria, C. B. P.
661. Cassida palustris vulgarior flore cœruleo, T,
Tertianaria, aliis Lyfimachia galericulata, J. B.
662. Caf-

661. *Cassida Cretica minor* Catariaë folio flore pur-
purascente, T. Coroll.
663. *Cassida Cretica fruticosa* Catariaë folio flore
albo, T. Coroll.
664. *Catanance Dalechampii* flore cyani, folio Co-
ronopi, J. B. *Chondrilla cœrulea* cyani ca-
pitulis, C. B. P. *Cichoreum cœruleum* Co-
ronopi foliis angustis caliculis squamatis ar-
genteis, Morif. Hist.
665. *Cataria Lusitanica erecta* folio *Betonicae* Tu-
berosa radice, T. flore cœruleo.
666. *Ceutaurium majus humile* incanum capite Pi-
ni, T. *Jacemontana* capite magno strobili,
J. B.
667. *Cerasus pumila* vulgo purgans dicta.
668. *Chamædrys minor* repens, C. B. P.
669. *Chamædrys foliis laciniatis* Lob. Obs. *Botrys*
Chamædryoides, C. B. P. *Chamæpytis altera*
Dod.
670. *Chamædrys Sicula* repens foliis argenteis la-
ciniatis, flore albo, H. C.
671. *Chamæmelum nobile* flore multiplici, C. B.
P. *Chamæmelum repens* odoratissimum pe-
renne flore multiplici, J. B. *Chamæme-
lum Romanum* multiplici, flore Hort. Eyst.
672. *Chamænerion latifolium* vulgare flore albo,
T.
673. *Chamænerion latifolium* vulgare, T. *Lyfi-
machia Chamænerum* dicta latifolia, C. B.
P.
674. *Chelidonium majus* vulgare, C. B. P.

675. *Chelidonium majus* foliis & flore minutissime laciniatis, H. R. Par.
676. *Chenopodium folio triangulo*, T. *Lapathum unctuosum folio triangulo*, C. B. P. Bonus Henricus, J. B.
677. *Christophoriana vulgaris nostras racemosa & ramosa*, Morif. Hist.
678. *Chrysoptenium foliis amplioribus auriculatis*, T. *Saxifraga rotundi folia aurea*, C. B. P.
679. *Cicutaria latifolia fœtida*, C. B. P. *Cicutaria latifolia fœtidissima* Mor. umb.
680. *Cinara sylvestris latifolia*, C. B. P.
681. *Clematis sylvestris latifolia*, C. B. P. *Clematidis sive Viorna vulgi Lobelii*, Hort. Eyst.
682. *Clematis sive Flammula surrecta alba*, J. B.
683. *Clematis cœrulea erecta*, C. B. P. *Clematis cœrulea Pannonica* I. Clus.
684. *Clinopodium origano simile flore albo*, C. B. P.
685. *Cnicus sylvestris hirsutior sive Carduus benedictus*, C. B. P. *Carduus benedictus*, J. B. *Carduus luteus, procumbens sudorificus & amarus*, Mor. Hist.
686. *Cochlearia folio subrotundo*, C. B. P.
- ⊕ 687. *Cochlearia altissima Glasti folio*, T. *Lepidium Glastifolium*, C. B. P.
688. *Colchicum commune*, C. B. P. Et ejus species diversæ.
689. *Colutea vesicaria*, C. B. P.

e
n
is
&
-
C.
-
e-
t.
is
C.
e-
B.
&
m
e-
0-



690. Coma aurea Germanica Park. Virgæ aurea Linariæ foliis floribus congestis, & umbellatim dispositis; Morif. Hist. Conyza Linariæ folio; T. Linaria folioso capitulo; major; C. B. P.
691. Convolvulus argenteus, erectior, angustioribus foliis, radice repente, flore purpurascente.
692. Convolvulus argenteus minor acaulos radice repente flore purpurascente.
693. Coronæ Imperialis 14. diversæ species.
694. Corona solis ramosa perennis, Boerhaave, Chrysanthemum Indicum perenne, flos foliis minor. Flor.
695. Corona solis, parvo flore, tuberosa radice, T. Helianthemum Indicum tuberosum, C. B. P. Chrysanthemum perenne majus, foliis integris Americanum tuberosum, Morif. Histor. Taupinamboura.
696. Corona solis altissima caule alato, T. Chrysanthemum Canadense bidens alato caule, Morif. H. Blœf. Helenium Canadense elatius alato caule; H. R. Par. Chrysanthemum virginianum caule alato ramosius flore minore; Plukn.
697. Corona solis altissima virgæ aureæ foliis, T.
698. Corona solis foliis angustioribus laciniatis, T. Chrysanthemum Americanum, laciniato folio, obscurius virente minus, Morif. H. R. Blœf. Aconitum Helianthemum Canadense Cornuti.

699. Coronilla herbacea flore vario, T. Coronilla
feu Polygala dumetorum major filiquis arti-
culatis flore vario, Morif. Hist.
700. Coronopus hortensis, C. B. P. Coronopus
sive cornu cervinum vulgo spica plantaginis,
J. B.
701. Crocus sativus autumnalis, Hort. Eyst.
702. Croci vernalis 24. diversæ species.
703. Crucjata Alpina latifolia lævis, T. Rubia
quadrifolia vel latifolia lævis, C. B. P.
- X 704. Cucubalus Plinii Lugd. Alsine scandens bac-
cifera, C. B. P.
705. Cynoglossum majus vulgare, C. B. P.
706. Cynoglossum majus vulgare flore albo, C.
B. P.
707. Cynoglossum Creticum argenteo angusto folio,
C. B. P.
708. Cytifus Alpinus latifolius flore racemoso pen-
dulo, T. Anagyris non fœtida major vel
Alpina, C. B. P. Laburnum arbor trifolia
Anagyridi similis, J. B.
- ⊕ 709. Dens Canis latiore rotundioreque folio flore
Candido, C. B. P.
710. Dens Canis latiore rotundioreque folio flore ex
purpura candicante, C. B. P.
711. Dens Canis latiore rotundioreque folio flore
ex purpura rubente, C. B. P.
712. Dens Leonis foliis Erysimi vulgaris, T. Cor.
Taraxacon humile, Bocc. Mus.
713. Digitalis purpurea folio aspero, C. B. P.

Cruciata hirsuta C.B.P.

lla
ti-
us
is,
ia
g-
C.
io,
n-
vel
lia
re
ex
re
or,
di-



714. Digitalis lutea minore, flore, M. H. Digitalis
flore minore subluteo angustiori folio, J. B.
715. Digitalis carnea folio aspero, C. B. P.
716. Digitalis lutea magno flore, C. B. P.
717. Digitalis latifolia flore ferrugineo, Mor. H.
718. Digitalis alba, folio aspero, C. B. P. Digi-
talis flore magno candido, J. B.
719. Digitalis alba folio aspero, intus nigris pun-
ctis intercurfantibus, C. B. P.
- X 720. Digitalis minima gratiola dicta, M. H. Gra-
tiola Centaurioides, C. B. P.
721. Dipfacus fativus, C. B. P. Carduus fullonum,
sive Dipfacus fativus, Lob.
- X 722. Dipfacus sylvestris, aut Virga pastoris major,
C. B. P. Seu Labrum veneris, J. B.
723. Doronicum Plantaginis folio Lusitanicum, T.
724. Doronicum maximum foliis caulem ample-
xantibus, C. B. P. Doronicum maximum
folio Hyosciami peruani instar caulem ample-
ctentibus, J. B.
725. Doronicum radice scorpii, C. B. P.
726. Draco Herba, Dod. Dracunculus hortensis,
C. B. P. Abrotarum lini folio acriori & odo-
rato, T.
727. Echinopus major, J. B. Carduus Spheroce-
phalus latifolius, vulgaris, C. B. P.
728. Echinopus major flore candido, staminibus in
medio cœruleis, T. Carduus Sphæroce-
phalus latifolius, vulgaris, flore candido,
stamminibus in medio cœruleis, C. B. P.
729. Elichrysum perenne capitulis argenteis.

730. Eme-

730. Emerus Cæsalp. Colutea, Scorpioides, five
siliquosa major, C. B. P.
731. Emerus minor, T. Colutea Scorpioides hu-
milior & minor, M. H.
732. Ephemerum virginianum, flore albo minore
T. Phalangium virginianum, flore albo,
H. R. P.
733. Ephemerum virginianum, flore purpureo mi-
nore, T. Phalangium virginianum, flore
purpureo, H. R. P.
734. Epimedium, Dod.
735. Eryngium latifolium planum, C. B. P.
736. Eryngium vulgare, C. B. P.
737. Eupatorium Cannabinum, C. B. P. Eupa-
torium Cannabinum, vulgare foliis, trifidis
profunde dentatis, M. H.
738. Eupatorium Urticæ, folio Cannadense, flore
albo, H. L. B. Eupatorium Scrophalaricæ,
folio glabris flore albo, M. H.
739. Fabago Belgarum, seu Peplus Parisiensium
Lugd. Capparis portulacæ folio, C. B. P.
Telephium Dioscoridis & Plinii, Lob.
740. Ferula tenuiore folio, T. Ferulago tenuiore
folio, C. B. P.
741. Filipendula vulgaris, an Molon Plinii? C. B. P.
742. Fœniculum dulce, C. B. P.
743. Fœniculum vulgare Germanicum, C. B. P.
744. Fragaria vulgaris, C. B. P.
745. Fragaria fructu albo, C. B. P.
746. Fragaria fructu parvi Pruni magnitudine, C.
B. P.

747. Fra-

PLANTAE PERENNES

- 717. *Asperula catholica*, C. B. P.
- 718. *Asperula cynosuroides*, C. B. P.
- 719. *Asperula cynosuroides*, C. B. P.
- 720. *Asperula cynosuroides*, C. B. P.
- 721. *Asperula cynosuroides*, C. B. P.
- 722. *Asperula cynosuroides*, C. B. P.
- 723. *Asperula cynosuroides*, C. B. P.
- 724. *Asperula cynosuroides*, C. B. P.
- 725. *Asperula cynosuroides*, C. B. P.
- 726. *Asperula cynosuroides*, C. B. P.
- 727. *Asperula cynosuroides*, C. B. P.
- 728. *Asperula cynosuroides*, C. B. P.
- 729. *Asperula cynosuroides*, C. B. P.
- 730. *Asperula cynosuroides*, C. B. P.
- 731. *Asperula cynosuroides*, C. B. P.
- 732. *Asperula cynosuroides*, C. B. P.
- 733. *Asperula cynosuroides*, C. B. P.
- 734. *Asperula cynosuroides*, C. B. P.
- 735. *Asperula cynosuroides*, C. B. P.
- 736. *Asperula cynosuroides*, C. B. P.
- 737. *Asperula cynosuroides*, C. B. P.
- 738. *Asperula cynosuroides*, C. B. P.
- 739. *Asperula cynosuroides*, C. B. P.
- 740. *Asperula cynosuroides*, C. B. P.



747. *Fragaria sterilis alpina caulescens*, H. L. Bat.
Pentaphylloides fragariæ folio, Bot. Mon-
 spel. App.
748. *Fraxinella Clusi*, H.
749. *Fraxinella niveo flore*, Clus. H.
750. *Fritillariæ 50. diversæ species.*
751. *Fumaria bulbosa radice cava major flore ru-
 bro, dilutiore*, C. B. P. *Fumaria bulbosa
 radice cava flore purpurascente*, J. B. *Ra-
 dix cava*, Dod.
752. *Fumaria bulbosa radice cava major flore albo*,
 C. B. P.
753. *Fumaria lutea*, C. B. P. *Fumeria quæ split
 dicitur*, J. B.
754. *Galega Africana*, floribus majoribus, & fili-
 quis crassioribus, T.
755. *Galega vulgaris*, floribus cœruleis, C. B. P.
756. *Galega vulgaris*, floribus penitus candican-
 tibus, C. B. P. *Galega flore albo*, H. Eyft.
757. *Galeopsis seu Urtica iners*, flore luteo, J. B.
758. *Genista spartium majus longioribus aculeis*,
 T.
759. *Genista spinosa*, major longioribus aculeis,
 C. B. P.
760. *Gentiana alpina pumila verna major*, T. *Gen-
 tianella alpina verna major*, C. B. P. *Gen-
 tianella*, quæ *Hippion*, J. B.
761. *Gentiana angustifolia autumnalis major*, C.
 B. P. *Gentianæ species Calathiana quibus-
 dam radice perpetua, seu Palustris*, J. B.

762. Gen-

762. *Gentiana major* Lutea, C. B. P. M. H. *Gentiana vulgaris major*, *Ellebori albi folio*, J. B. *Gentiana veterum* Clusf.
763. *Geranium Batrachioides Gratia Dei* Germanorum flore albo. C. B. P.
764. *Geranium Batrachioides Gratia Dei* Germanorum, flore cœruleo, C. B. P.
765. *Geranium Batrachioides flore variegato*, C. B. P.
766. *Geranium Batruchioides ex albo cum cœruleo colore varium*, J. B. *Geranium Anglicum variegatum*, H. Eyst.
767. *Geranium Aconiti folio flore purpurascens*.
768. *Geranium sanguineum maximo flore*, C. B. P.
769. *Geranium parvum foliis Ranunculi*, C. B. P. *Geranium Salamanticense rostratum*, Clusf., H.
770. *Geranium phæum sive fuscum petalis rectis seu planis*, M. H. *Geranium montanum fuscum*, C. B. P.
771. *Geranium columbinum maximum flore purpurascens*, Vaillant.
772. *Geranium ranunculi folio muculato, floribus albis, venis atropurpureis elegantissime distinctis*.
773. *Geum rotundifolium majus*, T. *Sanicula montana*, Clusf.
774. *Glaucium hirsutum, flore phœniceo*, T. *Papaver corniculatum Phœniceum hirsutum*, C. B. P.

775. Glau-



775. Glaucium flore luteo, T. Papaver corniculatum luteum, J. B. Papaver corniculatum majus, Dod.
776. Glycyrrhiza capite echinato, C. B. P. Glycyrrhiza Dioscoridis echinata non repens, J. B. Glycyrrhiza vera Dioscoridis, Dod.
777. Glycyrrhiza filiquosa vel Germanica, C. B. P. Glycyrrhiza radice repente vulgaris Germanica, J. B. Reglisse ordinaire.
778. Gladioli 6. species diversæ.
779. Gramen paniculatum aquaticum semine Phalaridis folio variegato, T. Gramen paniculatum folio variegato, C. B. P.
780. Harmula, Dod. Ruta sylvestris flore magno albo, C. B. P.
781. Hedera Monophyllos Convolvuli foliis virginiana, Pluck. Hedera virginiana Clematidis facie radice flavescente, H. L. B. Hedera virginiana umbilicato folio radice flavescente, Par. Bat. Menispermum Canadense scandens umbilicato folio, T. Ac. Reg. Scient.
782. Hedyсарum clypeatum flore albido T. Onobrychis major perennis, filiculis articulatis asperis, clypeatis, recta junctis flore albo, M. H.
783. Hedyсарum clypeatum flore suaviter rubente, H. Eyft. Onobrychis major perennis filiculis articulatis asperis, clypeatis recta junctis flore ruberrimo, M. H. Astragalus Keningius five Hedyсарum Clypeatum filiqua aspera, J. B. Onobrychis semine clypeato aspero, major, C. B. P.

784. *Hedysarum Triphyllum Canadense* Cornūi
 Onobrychis major perennis Canadensis Tri-
 phylla filiculis articulatis asperis triangulari-
 bus; M. H.
785. *Helleborine latifolia montana*, C. B. P.
786. *Helleborus niger flore roseo*, C. B. P. *Helleborus niger flore albo* interdum etiam valde rubente; J. B.
787. *Helleborus niger hortensis flore viridi*, C. P. B. *Helleborus niger vulgaris flore viridi vel herbaeo radice diuturna*; J. B.
788. *Helleborus niger foetidus*, C. B. P. *Helleborus niger sylvestris adulterinus etiam hyeme virens*; J. B. *Veratrum nigrum*, Dod. *Helleboraster*; Lob.
789. *Helleboroides hyemalis*, Bærh. *Helleborus ranunculoides hyemulis radice tuberosa, flore in medio folii*; H. L. B. *Helleborus niger tuberosus Ranunculi folio, flore luteo*. M. H. *Aconitum unifolium luteum bulbosum*; C. B. P. *Ranunculus cum flore in medio, radice tuberosa*; J. B. *Aconitum luteum minus*; Dod. *Aconitum hyemale*; H. Eyst.
790. *Helleborō Ranunculus flore luteo globoso* Bærh. *Helleborus Ranunculoides flore globoso*; H. L. B. *Helleborus niger Ranunculi folio flore globoso majore*; T. *Pseudo-Helleborus ranunculoides luteus flore globoso*; M. H. *Ranunculus Aconiti folio flore globoso*;



- globoſo, C. B. P. Ranunculus flore globoſo quibusdam Flos Trollius, J. B.
791. Helianthemum vulgare flore luteo, J. B.
792. Herba Paris, Dod. J. B. Solanum quadrifolium bacciferum, C. B. P.
793. Hermodactylus folio quadrangulo, T. P. Hermodactylus verus Math. Iris tuberoſa, H. E.
794. Herniaria glabra, J. B. Polygonum minus ſeu Millegrana major glabra, C. B. P.
795. Hesperis hortensis flore candido, C. B. P.
796. Hesperis hortensis flore albo pleno, H. R. P. Viola matronalis flore multiplici Cornut.
797. Hesperis hortensis flore purpureo, C. B. P. Viola hyamalis purpurea, Tab.
798. Hesperis hortensis flore purpureo pleno, H. R. Par.
799. Hesperis montana pallida odoratissima, C. B. P. Hesperis colore ineleganti, J. B.
800. Hieracium hortense floribus atropurpuraſcentibus, C. B. P. Auricula muris Hispanica aliis Hieracium Pannonicum flore ſaturate croceo, J. B. Hieracium peregrinum Phlo- moides H. Eyſt. Pilofella Indica Corn.
801. Horminum foliis triangularibus infra auriculatis, floribus copioſis verticillatis cœruleis.
802. Hyacinthorum 700. ſpecies diverſæ.
803. Hypericum ſœtidum fruteſcens, T. Androſæmum ſœtidum capitulis longiſſimis, filamentis donatis, C. B. P.
804. Hypericum vulgare, C. B. P.

66 PLANTÆ PERENNES.

805. Hyssopus officinarum cœrulea seu spicata, C. B. P.
806. Hyssopus vulgaris alba, C. B. P.
807. Jacea Africana, Centauroides flore janthino. Nissole.
808. Jacea cyanoides perennis floribus luteis.
809. Jacea Lusitanica maxima, semper virens, A. R. Par.
810. Jacobæa palustris altissima foliis ferratis, T. Conyza palustris ferratifolia, C. B. P.
811. Jacobæa tertia, Latifolia prima; Clus.
812. Imperatoria, J. B.
813. Iris Sufiana flore maximo ex albo nigricante, C. B. P.
814. Iris alba Florentina, C. B. P.
815. Iris latifolia flore saturate cœruleo.
816. Iris latifolia flore purpuro-violaceo
817. Iris latifolia, florum petalis erectis, ex diluto cœruleo colore flavescens, repandis venis violaceis variegatis.
818. Iris latifolia florum petalis erectis obsolete cœruleis, repandis venis intense cœruleis variegatis.
819. Iris latifolia, florum petalis erectis luteis, repandis venis spadiceis & albo colore variis.
820. Iris latifolia florum petalis erectis flavescens, repandis venis obsolete violaceis variegatis.
821. Iris latifolia florum petalis erectis albis, repandis venis violaceis & albo colore variegatis.

821. Iris

o.
A.
T.
e,
ro
his
tè
a-
e-
i-
e-
e-
is



822. *Iris angustifolia* florum petalis erectis cœruleis, repandis venis cœruleis & albo colore variegatis.
823. *Iris angustifolia* flore albo.
824. *Iris humilis*, *latifolia*, *præcox*, florum petalis erectis pallide luteis, repandis venis puniceis variegatis.
825. *Iris humilis latifolia præcox*, flore pallide luteo.
826. *Iris humilis latifolia præcox*, flore dilute cœruleo.
827. *Iris humilis latifolia præcox* flore purpuro violaceo.
828. *Iris humilis angustifolia* flore cœruleo.
829. *Iris palustris lutea*, *Tabern. Acorus adulterinus*, C. B. P.
830. *Isatis fativa* sive *Latifolia*, C. B. P. *Glastuna fativum*, J. B.
831. *Lactuca perennis*, *humilior*, flore cœruleo, *T. Chondrilla cœrulea altera Cichorei sylvestris folio*, J. B.
832. *Lamium album non foetens folio oblongo*, C. B. P. *Galeopsis urtica iners floribus albis*, J. B.
833. *Lamium purpureum non foetens folio oblongo*, C. B. P. *Galeopsis sive urtica iners flore purpurascete majore folio non maculato*, J. B.
834. *Lapathum præstantissimum Rhabarbarum officinarum dictum*, M. H. *Rhabarbarum*, J. B. *Rhaponticum Alp. Rhabarbarum rotundifolium verum Munting.*

835. *Lapathum hortense latifolium*, C. B. P. *Lapathum majus* sive *Rhabarbarum Monachorum*, J. B. *Hyppolapathum* sive *Rhabarum Monachorum*, Dod.
836. *Lapathum folio acuto rubente*, C. B. P. *Lapathum sanguineum* sive *sanguis Draconis herba*, J. B.
837. *Lappa major Arctium Dioscoridis*, C. B. P.
838. *Laserpitium foliis latioribus lobatis* M. U. *Libanotis latifolia altera* sive *vulgatior*, C. B. P.
839. *Lathyrus arvensis, repens tuberosus*, C. B. P. *Lathyrus radice tuberosa, repente*, M. H. *Terræ glandes* Dod. *Arachidna*, *Theophrasti Col.* *Chamebalanus leguminosa*, J. B.
840. *Lathyrus latifolius*, C. B. P. *Lathyrus major latifolius, flore majore purpureo speciosior*, J. B.
841. *Lathyrus major Narbonensis angustifolius*, J. B.
842. *Lavandula latifolia*, C. B.
843. *Lavandula angustifolia*, C. B. P. *Lavandula minor, sive spica Germanica*, M. H. *Spica vulgaris flore cœruleo*, H. Eyft.
844. *Lepidium Latifolium serratum*, Moris Hist.
845. *Leucanthemum vulgare*, T. *Bellis sylvestris caule folioso major*, C. B. P.
846. *Leucanthemum tanacetii folio flore majore*, *Bœrhaave*, *Tanacetum inodorum flore majore*, C. B. P.
847. *Leucanthemum folio Absinthii, Alpinum Ciassi*,
848. *Leu-*

PLACIDUS MANNIS

[Faint, illegible text, likely bleed-through from the reverse side of the page]



848. *Leucanthemum bellidis facie umbelliferum*; semine papposo Bœrhaave, *Bellis major ramosa*, umbellifera Americana, Parck. Th. After annuus ramosus albus latifolius Canadensis, Moris, Hist.
849. *Ligusticum vulgare foliis apii*, J. B.
850. Lilac Math. *Syringa cœrulea*, C. B. P.
851. Lilac flore albo, T. *Syringa flore quasi argenteo* C. B. P.
852. *Lilio-Asphodelus puniceus*, Parck. Par. *Lilium rubrum Asphodeli radice*, C. B. P.
853. *Lilio Asphodelus luteus*, Parck. *Lilium luteum radice asphodeli*, C. B. P.
854. *Lilio Narcissus luteus autumnalis minor*, T. *Narcissus autumnalis minor*, J. B.
855. *Lilio Fritilaria*, quod *Lilium Persicum*, H. E. Bœrhaav. *Lilium Persicum*, sive *Sufianum*, J. B. *Fritilaria maxima flore obsoletæ Purpuræ*, T.
856. *Lilium album flore erecto & vulgare*, C. B. P.
857. *Lilium album vulgare foliis ad limbos flavescens*, H. L. B. App.
858. *Lilium album vulgare*, folio caule & flore interius atque exterius lituris rubris suavissime variegato, Bœrhaave.
859. *Lilium album flore pleno* Schuyt. Cat. Hort. Lugd.
860. *Lilium purpuro croceum majus*, C. B. P. *Lilium rubens vel croceum majus*, J. B.
861. *Lilium convallium latifolium*, C. B. P.

862. Liliū convallium floribus è folliculis prodeuntibus, Mapp. Liliū convallium cum pluribus florum ordinibus, J. B.
863. Liliū convallium foliis eleganter per dimidium variegatis, Mapp.
864. Liliū convallium album, C. B. P.
865. Liliū convallium flore rubente, C. B. P. J. B. Liliū convallium flore incarnato, H. Eyst.
866. Liliū convallium latifolium flore pleno variegato, Didac. T.
867. Linaria folio glabro subrotundo hederæ folio clematidis, M. H. Cymbalaria flosculis purpurascens, J. B.
868. Lingua cervina officinarum, C. B. P. Phyllitis vulgaris, Clus. Hist.
869. Lingua cervina multifido folio, C. B. P.
870. Lingua cervina undulato & ferrato folio ad basin auriculato.
871. Linum perenne majus cœruleum capitulo majore, Mor. Hist.
872. Linum maritimum luteum, C. B. P. Linum luteum Narbonense, J. B. Linum sylvestre, Dod.
873. Lithosper mummajus erectum, C. B. P. Lithospermum sive milium solis, J. B.
874. Lunaria major siliqua rotundiore, J. B. Viola Lunaria major siliqua rotunda, C. B. P. Bulbonac. Gesneri.
875. Lunaria major siliqua rotundiore flore variegato.

- gato. *Leucosjum lunatum* seu *lunarium* latifolium majus annuum siliquâ rotundâ flore variegato, H. L. B.
877. *Lunaria major* perennis siliqua rotundiore flore albo, T.
878. *Luteola* Herba, salicis folio, C. B. P. *Lutum* herba *Reseda tinctorum* salicis folio *luteola* dicta, H. L. B.
879. *Lychnis coronaria* sativa flore rubro, M. H.
880. *Lychnis coronaria* sativa flore coccineo pleno, M. H.
881. *Lychnis coronaria* sativa flore albo, M. H.
882. *Lychnis coronaria*, sativa, flore punctato, M. H.
883. *Lychnis Chalcedonica* flore miniato, seu *Aurantiaco* simplici, Mor. Hist. *Lychnis major hirsuta* flore coccineo, C. B. P.
884. *Lychnis Chalcedonica* flore pleno miniato, seu *Aurantiaco*, Morif. Hist.
885. *Lychnis Chalcedonica* flore incarnato simplici, Morif. Hist. *Lychnis hirsuta* flore incarnato major, C. B. P.
876. *Lychnis Chalcedonica* flore albo simplici, Morif. Hist. *Lychnis hirsuta* flore candido major, C. B. P.
887. *Lychnis Saponaria* dicta major vulgaris, simplex, Morif. Hist. *Lychnis Sylvestris*, quæ *Saponaria* vulgò, T.
888. *Lychnis Saponaria* dicta major vulgaris flore pleno, Morif. Hist.

889. *Lychnis sylvestris perennis* quæ Been album vulgo, M. H.
890. *Lychnis sylvestris*, quæ Been album, angustifolia flore pleno odorato, Clus. Hist.
891. *Lychnis frutescens myrtifolia* a Been albo similis, C. B. P. Been albo officinarum similis planta sempervirens, J. B. Ocymastrum fruticosum, C. Hort.
892. *Lychnis sylvestris hirsuta perennis alba simplex*, M. H. Ocymoides album multis, J. B. Ocymastrum vulgo.
893. *Lychnis sylvestris hirsuta perennis alba multiplex*, M. H. Ocymoides album flore pleno. J. B.
894. *Lychnis sylvestris minus hirsuta flore rubello simplici*, M. H. *Lychnis sylvestris sive aquatica purpurea simplex*, C. B. P.
895. *Lychnis sylvestris minus hirsuta flore rubello eleganter multiplici*, M. H.
- 896. *Lychnis pratensis flore laciniato simplici* M. H. Flos cuculi Odonditis quibusdam, J. B.
897. *Lychnis pratensis flore laciniato pleno*, M. H. Flos cuculi, flore multiplicato, purpureo, J. B.
898. *Lychnis alpina pumila folio Gramineo, sive Muscus alpinus Lychnidis flore*, C. P. B. Ocymoides repens Polygони folio, Lob.
899. *Lychnis alpina pumila folio Gramineo, sive Muscus alpinus Lychnidis flore niveo*, C. B. P.
900. *Lychnis sylvestris angustifolia viscosa præcox foliis caryophylli*, M. H. Flore pleno purpureo.

um

isti-

mi-

hilis

uri-

exs

cy-

lti-

no.

bel-

ive

ello

M.

B.

M.

ur-

ive

B.

ive

P.

ox

ur-

di.



2



901. *Lychnis viscosa* altissima flore muscoso *Ocymastri* facie, *Triumfetti*.
902. *Lychnis Ocymastri* facie flore viridi, *Par. Bat.*
903. *Lychnis Orientalis* *Bupleuri* folio, *T. Cor.*
904. *Lychnis Orientalis* *Saconariæ* folio & facie flore, minimo, *T. Coroll.*
905. *Lychnis arvensis* glabra flore majore, *M. H.*
906. *Lychnis maritima* incana repens flore albo. *Patientia* vulgò.
907. *Lycopus palustris* *Glaber*, *T. Marrubium* palustre *Glabrum*, *C. B. P. Lancea Christi*, *Gesn.*
908. *Lyfimachia lutea* major, quæ *Dioscoridis*, *C. B. P.*
909. *Malva rosea* folio subrotundo, *C. B. P. Flore* puniceo simplici & pleno.
910. *Malva rosea* folio subrotundo, *C. B. P. flore* carneo simplici & pleno.
911. *Malva rosea* folio subrotundo, *C. B. P. flore* purpureo relucente simplici & pleno.
912. *Malva rosea* folio subrotundo, *C. B. P. flore* albo fundo purpureo simplici & pleno.
913. *Malva rosea* folio subrotundo, *C. B. P. flore* ex rubro nigricante simplici & pleno.
914. *Malva rosea* folio subrotundo, *C. B. P. flore* purpurascente simplici & pleno.
915. *Malva rosea* folio subrotundo, *C. B. P. flore* roseo.
916. *Malva rosea* folio subrotundo, *C. B. P. flore* flavo fundo carneo.
917. *Malva rosea* folio subrotundo, *C. B. P. flore* albo fundo carneo.
- E 5
918. *Malv*

918. *Malva rosea* folio subrotundo, C. B. P. flore luteo simplici & pleno.
919. *Malva rosea* folio subrotundo, C. B. P. flore albo simplici & pleno.
920. *Marrubium album* vulgare, C. B. P.
921. *Marrubium*, foliis subrotundis alterum.
922. *Marrubium Hispanicum* foliis albis sericeis.
923. *Marrubium orientale* angustissimo folio flore albo, T. Corl.
924. *Marrubiastrum Cardiacæ* folio Bocc.
925. *Matricaria vulgaris sativa*, C. B. P. *Matricaria* vulgo minus *Parthenium*, J. B. *Matricaria* flore simplici, H. Eyst.
926. *Matricaria* flore pleno petalis marginalibus planis dioscoïdibus fistulosis H. L. B.
927. *Matricaria vulgaris* vel *sativa* floribus nudis bullatis, H. L. B. *Matricaria* flore aphyllor, H. R. Par. *Matricaria* bullatis floribus aureis, Parck. Th.
928. *Medica sativa* siliqua cornuta magis tortili, Morif. Hist. *Fœnum Burgundiacum*, Lob.
929. *Medica sylvestris* frutescens siliquâ cornuta tortili Morrif. Hist. flore viridi.
930. *Medica sylvestris* frutescens siliqua cornuta tortili, M. H. flore cœruleo.
931. *Medica sylvestris* frutescens siliqua cornuta tortili, M. H. flore ex violaceo & luteo mixto.
932. *Melilotus fruticosa* candida major, M. H. *Melilotus officinarum* Germanicæ flore albo, C. B. P.

933. Me-

ore
ore
ore
ri-
la-
ous
dis
lo,
au-
li,
nta
nta
nta
eo
H.
o.
e-




933. Melilotus fruticosus, lutea, vulgaris, vel officinarum, M. H. Melilotus officinarum Germaniæ, C. B. P.
934. Melissa hortensis, C. B. P. Melissa vulgaris, odore Citri, J. B.
935. Melissa Romana, molliter hirsuta, & graveolens, H. R. Par. Melissa Romana hirsutior, M. H.
936. Melissa humilis latifolia maximo flore purpurascens, T. Melissa Fuchsii, Lob. Lamium montanum Melissa folio, C. B. P.
937. Mentha Crispa.
938. Mentha vulgaris.
939. Menyanthes trifoliata, palustris, antiscorbutica, floribus fimbriatis, in spicam dispositis, Pluck, Almag. Bot.
940. Mercurialis montana testiculata, C. B. P. Cynocrambe mas sive mercurialis repens, J. B.
941. Mercurialis montana spicata, C. B. P. Cynocrambe fœmina, sive Mercurialis repens, J. B.
942. Meum foliis anethi, C. B. P. Meum vulgare sive radix ursina, J. B. Meum athamaniticum, M. U. Meum vulgare tenui folium, Clus. H.
943. Millefolium purpureum majus, C. B. P. Millefolium flore rubro, Clus. H.
944. Millefolium tomentosum luteum, C. B. P. Stratiotes Millefolia flavo flore Clus. H.
945. Millefolium vulgare album, C. B. P. Millefolium stratiotes pennatum terrestre, J. B.
946. Moly

946. Moly 4. species.
 947. Muscari 5. species diversæ.
 948. Myrrhis perennis femine striato, albo, major odorato, M. U. Myrrhis major vel cicutaria odorata, C. B. P.
 949. Myrrhis trifolia Canadensis Angelicæ facie, T. Angelica Canadensis trifolia quorundam, Ejusdem.
 950. Narcisso-Leucojum pratense multiflorum, T.
 951. Narcisso-Leucojum Trifolium minus, T. Leucojum bulbosum trifolium minus, C. B. P.
 952. Narcisso-Leucojum trifolium minus flore pleno, Bœrhaave.
 953. Narcisso Leucojum vulgare, T. Leucojum bulbosum Hexaphylum, Dod.
 954. Narcissorum 54. species diversæ.
 955. Nymphæa alba major, C. B. P.
 956. Nymphaea lutea major, C. B.
 957. Olea sylvestris folio molli incano, C. B. P. Elæagnus Matth.
 958. Omphalodes pumila verna symphyti folio, T. Symphytum minus borraginis facie, C. B. P. Symphytum minimum pumilum repens sive Borrago minima herbariorum, J. B.
 959. Onagra latifolia, T. Lyfimachia lutea corniculata, C. B. P.
 960. Onobrychis major filiculis echinatis Cristatis in spicâ digestis, M. H.
 961. Ornithogali 5. species diversæ.



962. Oreoselinum apii folio majus, T. Daucus
Montanus apii folio major, C. B.
963. Origanum sylvestre cunilabula Plinii, C. B. P.
Origanum vulgare, Spontaneum, J. B.
964. Origanum Sylvestre, foliis variegatis, Hort.
Edinb.
965. Orobus purpureus sylvaticus vernus, C. B. P.
Galega Nemorensis verna, J. B.
966. Oxys flore albo, T. Trifolium acetosum vul-
gare, C. B. P.
967. Oxys lutea J. B. Trifolium acetosum cornicu-
latum, C. B. P. Alleluja a fleur jaune.
968. Papaver Orientale hirsutissimum flore magno
T. Cor.
969. Parietaria officinarum & Dioscoridis, C. B. P.
970. Parnassia palustris & vulgaris, T. Gramen
parnassi albo simplici flore, C. B. P.
971. Pentaphylloides supinum, J. B. Pentaphyllo-
ides minus supinum, seu procumbens foliis ala-
tis Geranii supini instar, M. H.
972. Pentaphylloides argenteum alatum, seu Pon-
tentilla, T. Pentaphylloides minus supinum,
seu procumbens foliis alatis argenteis & fer-
ratis flore luteo, M. H.
973. Periclymenum perfoliatum virginianum sem-
pervirens & florens, H. L. B.
974. Persicaria Salicis folio perennis, H. L. B. Persi-
caria, salicis folio, potamogeton angustifo-
lium dicta, Raj. H.
975. Persicaria urens, seu Hydropiper, C. B. P.
Persicaria acris, five Hydropiper, J. B.
976. Pe-

976. Petasites major & vulgaris, C. B. P. Petasites vulgaris rubens rotundiori folio, J. B.
977. Peucedanum Germanicum, C. B. P. Peucedanum majus brevioribus foliis Germanicum, M. H.
978. Pervinca latifolia variegata, Tourn. Pervenches à large feuille Panachee.
979. Pervinca vulgaris angustifolia variegata ex aureo & viridi.
980. Pervinca vulgaris angustifolia flore cœruleo, T. Clematis Daphnoides minor flore cœruleo, C. B. P.
981. Pervinca vulgaris angustifolia flore albo, T. Clematis Daphnoides minor flore candido, C. B. P.
982. Pervinca vulgaris angustifolia flore pleno cœruleo, T. Clematis flore pleno, C. B. P.
983. Pervinca vulgaris angustifolia flore rubente, T. Clematis Daphnoides minor flore rubente, C. B. P.
984.  Phytolacca Americana majori fructu, T. Solanum magnum virginianum rubrum, Park.
985. Pimpinella Sanguisorba major, C. B. P. Sanguisorba major flore spadiceo. J. B. Pimpinella spicâ brevi rubrâ, Moris. Umb.
986. Pimpinella Sanguisorba minor lævis, C. B. P.
987. Plantago latifolia rosea floribus, quasi inspicâ dispositis, C. B. P.
988. Plantago latifolia rosea flore ex panko, C. B. P.
989. Pœonia major foliis in latiores lacinias dissectis, flore simplici purpureo.

990. Eadem

Polygala vulgaris major f. *B.*: *Polygala vulgaris*
venusta

990. Eadem flore purpureo pleno.
991. Eadem flore pleno carneo mox albescente.
992. Pœonia foliis glaucis in minores & angustiores lacinias dissectis flore pleno petalis internis angustis.
993. Polemonium vulgare album Tourn. Valeriana Græca quorundam colore albo, J. B.
994. Polemonium vulgare cœruleum Tourn. Valeriana Græca quorundam colore cœruleo, J. B.
995. Polygonatum latifolium vulgare, C. B. P. Polygonatum vulgo Sigillum Salomonis, J. B.
996. Polygonatum latifolium vulgare foliis variegatis.
997. Polygonatum latifolium maximum, C. B. P.
998. Polygonatum latifolium Ellebori albi foliis, C. B. P.
999. Polygonatum latifolium flore majore adoro, C. B. P.
1000. Polygonatum latifolium flore duplici odoro, Cat. Hort. R. P. Sigillum Salomonis flore pleno, Dodart.
1001. Polygonatum angustifolium non ramosum, C. B. P.
1002. Populago flore majore, T. Caltha Palustris, flore simplici, C. B.
1003. Populago flore pleno, T. Caltha palustris flore pleno, C. B. P.
1004. Primula veris 12. species.
1005. Pseudo Acacia siliquis glabris, Bœrhaave.
1006. Pseudodictamus Hispanicus amplissimo folio candicante & villoso, Tourn. Marrubium album rotundifolium Hispanicum, Par. Bat.

1007. Pſyllium majus, ſupinum, anguſtifolium,
& perenne, Bœrhaave, Pſyllium majus ſupinum, C. B. P.
1008. Ptarmica vulgaris, H. Eyſt. flore ſimplici
Dracunculus Pratenſis ferrato folio, C. B. P.
Ptarmica Prætenſis viridis, five Ptarmica vulgaris folio ferrato, M. H. Draco ſylveſtris
five Ptarmica, Dod. P.
1009. Ptarmica vulgaris, flore pleno, Cluſ. H.
Ptarmica Pratenſis ferrato folio flore pleno,
H. L. B. Dracunculus Pratenſis flore pleno,
C. B. P.
1010. Pulegium latifolium, C. B. P. Mentha
aquatica, ſeu Pulegium vulgare, T.
1011. Pulegium anguſtifolium, C. B. P. Pulegium
cervinum anguſtifolium, J. B. Mentha a-
quatica ſaturejæ folio, Tourn.
1012. Pulmanaria vulgaris maculoſo folio, Cluſ. H.
Pulmonaria Italorum ad Bugloſſum acce-
dens, J. B.
1013. Pulmonaria folio non maculoſo, Cluſ. Hiſt.
1014. Pulſatilla folio craſſiore & majore flore, C.
B. P. Pulſatilla folio craſſiore flore majore
dilutiore, M. H.
1015. Quinque folium rectum luteum, C. B. P.
Quinque folium majus, H. Eyſt.
1016. Quinque folium rectum album, C. B. P.
1017. Quinque folium folio argenteo, C. B. P.
Pentephyllum rectum foliis profunde ſectis
ſubtus argenteis, flore luteo, J. B.
1018. Quinquefolium majus repens, C. B. P. Pen-
taphyl-

PLANTÆ PERENNES. 81

- taphyllum five Quinquefolium vulgare repens, J. B.
1019. Ranuncolorum Asiaticorum 25. Species diversa.
1020. Ranunculus tridentatus vernus flore pleno cœruleo, T. Trifolium Hepaticum flore pleno, C. B. P.
1021. Ranunculus tridentatus vernus flore simplici albo, T. Trifolium Hepaticum flore albo, J. B.
1022. Ranunculus tridentatus vernus flore simplici cœruleo, T. Trifolium Hepaticum flore simplici cœruleo, C. B. P.
1023. Ranunculus tridentatus vernus flore pleno purpureo, T. Hepatica flore purpureo multiplici pleno, Park.
1024. Ranunculus fœnicus laceis foliis Hellebori nigri radice, H. R. Monsp. Adonis Hellebori radice, Bupththalmi flore, H. L. B. Helleborus Hippocratis, Tabern.
1025. Ranunculus foliis Rutæ flore luteo pleno.
Ranunculus Pratensis repens hirsutus, C. B. P.
Ranunculus Pratensis procumbens, aut inclinans hirsutus, M. H.
1026. Ranunculus hortensis inclinans, C. B. P. Ranunculus repens flore pleno, J. B.
1027. Ranunculus hortensis, erectus, subhirsutus, flore pleno, luteo splendente.
1028. Ranunculus palustris Apii folio lævis, C. B. P.
Ranunculus palustris flore minimo, J. B.
1029. Ranunculus precox rotundifolius, radice gra-

F

nule

- nulosa, M. H. Chelidonium minus, Don.
 1030. Ranunculus montanus foliis plantaginis, C. B. P.
 1031. Ranunculus folio aconiti flore albo multiplici, C. B. P. Ranunculus albus flore denso, J. B.
 1032. Ranunculus longifolius palustris minor, C. B. P.
 1033. Ranunculus palustris plantaginis folio angustiori, T. Plantago aquatica angustifolia, C. B. P.
 1034. Ranunculus palustris plantaginis folio ampliore, T. Plantago aquatica latifolia, C. B. P.
 1035. Reseda vulgaris, C. B. P. Reseda lutea, J. B.
 1036. Ribes nigrum vulgo dictum, folio olente, J. B.
 1037. Rosa lutea simplex, C. B. P.
 1038. Rosa lutea multiplex, C. B. P. Rosa lutea flore pleno, J. B.
 1039. Rosa punicea, Corn. Rosa sylvestris Austriaca flore phœniceo, Park. Theat.
 1040. Rosa flore albo pleno, Eyst.
 1041. Rosa maxima multiplex, C. B. P. Rosa Hollandica rubella plena, quibusdam centifolia spinosa frutice, J. B.
 1042. Rosa minor rubello flore, quæ vulgo à mense Majo Majalis dicitur, C. B. P.
 1043. Rosa Moshata simplici flore, C. B. P. Rosa Moshata minor flore simplici, J. B.
 1044. Rosa Moshata sempervirens, C. B. P.
 1045. Rosa vesicolor, C. B. P. Rosa prænestina alba & vesicolor, J. B.

Do-

C.

ipli-
den-

C.

ngu-
olia,

pli-
B.P.

J.B.

J.B.

COI

utea

ftri-

COI

dam

COI

ense

COI

osa

COI

hina



1046. Rosa rubicunda, quæ non omnino dehiscit,
ut Plini Græcula, Cam.
1047. Rosa sylvestris pomifera major, C. B. P. Ro-
sa pomo spinoso folio hirsuto, J. B.
1048. Rubia tinctorum sativa, C. B. P.
1049. Rubia sylvestris Monspesulana major, J. B.
1050. Rubus flore albo pleno, H. R. Monsp. Ron-
ce à fleur double.
1051. Ruta major hortensis latifolia, M. H.
1052. Ruyschiana flore cœruleo magno, Bœrhaave.
Hissopus magno flore folio Chamæpythidis
Austriaca cœrulea, Clus. H.
1053. Sabina vulgaris, Park.
1054. Salvia major, an Sphacelus Theophrasti, C.
B. P. Salvia latifolia, J. B.
1055. Salvia major foliis ex viridi & luteo variega-
tis, H. R. Par.
1056. Salvia perelegans tricolor atgentea Belgarum,
H. R.
1057. Salvia minor aurita & non aurita, C. B. P.
1058. Salvia major latifolia crispa, Sericea hirsutie
obsita.
1059. Salvia angustissimo folio, flore purpurascen-
te.
1060. Salicaria vulgaris purpurea foliis oblongis, T.
Lysimachia spicata purpurea forte Plinii, C.
B. P.
1061. Sambucus humilis, sive Ebulus, C. B. P.
1062. Sambucus laciniato folio, C. B. P.
1063. Sanicula officinarum, C. B. P. Sanicula Mas
Fuchsii, sive Diapensia, J. B.

1064. Saxifraga rotundifolia alba, C. B. P. Saxifraga alba radice granulosa, J. B.
1065. Saxifraga Sedi folio angustiore serrato, T. Cotyledon media foliis oblongis ferratis, C. B. P.
1066. Saxifraga Sedi folio flore albo multiflora, T. Sedum ferratum flore albo multiflorum, Ac. Reg. Par.
1067. Scabiosa multifido folio flore flavescente, C. B. P. Scabiosa Panonica flore albo, H. Eyst.
1068. Scabiosa Alpina folio Centaurii majoris, C. B. P. Scabiosa Centauroides Alpini, Extot.
1069. Scabiosa pratensis hirsuta, quæ officinarum, C. B. P. Scabiosa major communior, hirsuta folio laciniato, J. B.
1070. Sclarea glutinosa floris lutei variegati, barba amplacavâ, Bœrhaave. Horminum luteum glutinosum, C. B. P. Colus Jovis, H. Eyst.
1071. Sclarea, Tabern. Horminum Sclarea dictum, C. B. P. Gallitrycum fativum, J. B. Orvala, Dodon. Orvale toute bonne.
1072. Sclarea Betonicæ folio majore, floribus cœruleis.
1073. Sclarea vulgaris lanuigiuosa amplissimo folio, Tourn. Æthiopis foliis sinuosis, C. B. P.
1074. Scordium alterum, sive Salvia agrestis, C. B. P. Scorodotis, sive Scordium folio Salviæ, J. B.
1075. Scordium, C. B. P. Chamedrys palustris alium redolens, M. H.

PLANT. PERENNES.

- 1070. Scilla maritima L. B.P. Scilla
maritima vulgaris L. B.
- 1071. Scilla maritima L. B.P. Scilla
maritima vulgaris L. B.
- 1072. Scilla maritima L. B.P. Scilla
maritima vulgaris L. B.
- 1073. Scilla maritima L. B.P. Scilla
maritima vulgaris L. B.
- 1074. Scilla maritima L. B.P. Scilla
maritima vulgaris L. B.
- 1075. Scilla maritima L. B.P. Scilla
maritima vulgaris L. B.
- 1076. Scilla maritima L. B.P. Scilla
maritima vulgaris L. B.
- 1077. Scilla maritima L. B.P. Scilla
maritima vulgaris L. B.
- 1078. Scilla maritima L. B.P. Scilla
maritima vulgaris L. B.
- 1079. Scilla maritima L. B.P. Scilla
maritima vulgaris L. B.
- 1080. Scilla maritima L. B.P. Scilla
maritima vulgaris L. B.
- 1081. Scilla maritima L. B.P. Scilla
maritima vulgaris L. B.
- 1082. Scilla maritima L. B.P. Scilla
maritima vulgaris L. B.
- 1083. Scilla maritima L. B.P. Scilla
maritima vulgaris L. B.
- 1084. Scilla maritima L. B.P. Scilla
maritima vulgaris L. B.
- 1085. Scilla maritima L. B.P. Scilla
maritima vulgaris L. B.
- 1086. Scilla maritima L. B.P. Scilla
maritima vulgaris L. B.
- 1087. Scilla maritima L. B.P. Scilla
maritima vulgaris L. B.
- 1088. Scilla maritima L. B.P. Scilla
maritima vulgaris L. B.
- 1089. Scilla maritima L. B.P. Scilla
maritima vulgaris L. B.
- 1090. Scilla maritima L. B.P. Scilla
maritima vulgaris L. B.
- 1091. Scilla maritima L. B.P. Scilla
maritima vulgaris L. B.



PLANTAE PERENNIAE

- 1054. Saxifraga oppositifolia alba, C. B. P.
- 1055. Saxifraga oppositifolia rosea, C. B. P.
- 1056. Saxifraga oppositifolia alba, C. B. P.
- 1057. Saxifraga oppositifolia alba, C. B. P.
- 1058. Saxifraga oppositifolia alba, C. B. P.
- 1059. Saxifraga oppositifolia alba, C. B. P.
- 1060. Saxifraga oppositifolia alba, C. B. P.
- 1061. Saxifraga oppositifolia alba, C. B. P.
- 1062. Saxifraga oppositifolia alba, C. B. P.
- 1063. Saxifraga oppositifolia alba, C. B. P.
- 1064. Saxifraga oppositifolia alba, C. B. P.
- 1065. Saxifraga oppositifolia alba, C. B. P.
- 1066. Saxifraga oppositifolia alba, C. B. P.
- 1067. Saxifraga oppositifolia alba, C. B. P.
- 1068. Saxifraga oppositifolia alba, C. B. P.
- 1069. Saxifraga oppositifolia alba, C. B. P.
- 1070. Saxifraga oppositifolia alba, C. B. P.
- 1071. Saxifraga oppositifolia alba, C. B. P.
- 1072. Saxifraga oppositifolia alba, C. B. P.
- 1073. Saxifraga oppositifolia alba, C. B. P.
- 1074. Saxifraga oppositifolia alba, C. B. P.
- 1075. Saxifraga oppositifolia alba, C. B. P.
- 1076. Saxifraga oppositifolia alba, C. B. P.
- 1077. Saxifraga oppositifolia alba, C. B. P.
- 1078. Saxifraga oppositifolia alba, C. B. P.
- 1079. Saxifraga oppositifolia alba, C. B. P.
- 1080. Saxifraga oppositifolia alba, C. B. P.
- 1081. Saxifraga oppositifolia alba, C. B. P.
- 1082. Saxifraga oppositifolia alba, C. B. P.
- 1083. Saxifraga oppositifolia alba, C. B. P.
- 1084. Saxifraga oppositifolia alba, C. B. P.
- 1085. Saxifraga oppositifolia alba, C. B. P.
- 1086. Saxifraga oppositifolia alba, C. B. P.
- 1087. Saxifraga oppositifolia alba, C. B. P.
- 1088. Saxifraga oppositifolia alba, C. B. P.
- 1089. Saxifraga oppositifolia alba, C. B. P.
- 1090. Saxifraga oppositifolia alba, C. B. P.
- 1091. Saxifraga oppositifolia alba, C. B. P.
- 1092. Saxifraga oppositifolia alba, C. B. P.
- 1093. Saxifraga oppositifolia alba, C. B. P.
- 1094. Saxifraga oppositifolia alba, C. B. P.
- 1095. Saxifraga oppositifolia alba, C. B. P.
- 1096. Saxifraga oppositifolia alba, C. B. P.
- 1097. Saxifraga oppositifolia alba, C. B. P.
- 1098. Saxifraga oppositifolia alba, C. B. P.
- 1099. Saxifraga oppositifolia alba, C. B. P.
- 1100. Saxifraga oppositifolia alba, C. B. P.



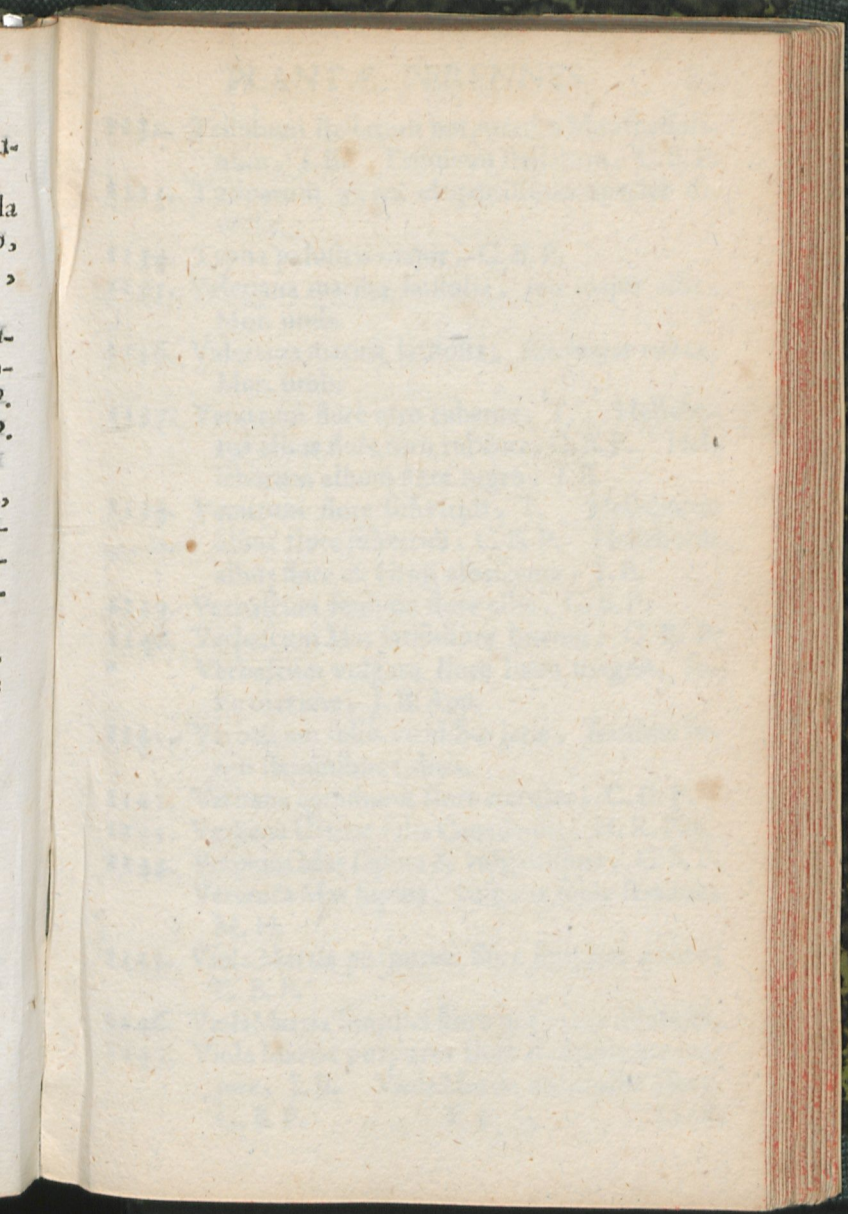
1076. *Scrophularia nodosa* fœtida, C. B. P. *Scrophularia vulgaris* & major, J. B.
1077. *Scrophularia Ruta Canina* dicta vulgaris, C. B. P.
1078. *Scrophularia urticæ folio*, C. B. P.
1079. *Scrophularia radice fibrosa*, M. H. *Scrophularia aquatica major*, C. B. P. *Scrophularia maxima radice fibrosa*, J. B.
1080. *Sedum erectum foliis parvis, oblongis, glaucis.*
1081. *Sedum majus vulgare*, C. B. P. *Sempervivum majus alterum, sive Jovis barba*, Dodon. Joubarbe.
1082. *Sedum montanum tereti brevifolio flore luteo.*
1083. *Sedum vulgari magno simile*, J. B. *Sedum majus, vulgari simile globulis decidentibus*, M. H.
1084. *Serpillum foliis Citri odore*, C. B. P.
1085. *Serpillum vulgare minus*, C. B. P.
1086. *Serpillum vulgare minus folio ex albo & viridi vario*, H. L. B.
1087. *Sideritis Canadensis, altissima Scrophulariæ folio flore flavescente*, Tourn. *Betonica maxima Scrophulariæ folio flore è luteo pallescente*, Schol. Bot.
1088. *Sideritis Salviæ folio*, Donati.
1089. *Sisarum Germanorum*, C. B. P. Chervis.
1090. *Smilax unifolia humillima*, T. *Lilium convallium minus*, C. B. P. *Unifolium sive Ophris unifolia*, J. B.
1091. *Solanum tuberosum esculentum*, C. B. P. *Papas Americanum*, J. B. Grund, Birn.

1092. *Solanum scandens* vel *dulcamara*, C. B. P.
Glycypticos five *Amara dulcis*, J. B.
1093. *Solanum scandens*, five *dulcamara* foliis ex
albo variegatis, M. Hort. Blœf. *Solanum*
scandens foliis variegatis, H. R. Par.
1094. *Sparganium non ramulosum*, C. B. P.
1095. *Sphondylium vulgare hirsutum*, C. B. P.
Sphondylium quibusdam, five *Branca Urfi-*
na Germanica, J. B.
1096. *Spiræa Hyperici folio non crenato*, T. Pru-
no *sylvestri affinis Canadensis*, C. B. P.
1097. *Spiræa falicis folio*, T. Frutex spicatus fo-
liis salignis ferratis, C. B. P. *Spiræa The-*
ophrasti forte Clusio, J. B.
1098. *Stachis Græca Hormini folio*, flore sordide lu-
tescente maculis Spadiceis variegato, Nif-
sole.
1099. *Stechys major Germanica*, C. B. P.
Stachys Fuchsi, J. B.
1100. *Staphylodendron sylvestre & vulgare*, H. L.
B. *Pistacia sylvestris*, C. B. P.
1101. *Statice foliis angustioribus*, flore albo, Bœr-
haave. *Scabiosa montana*, globoso flore,
gramineis foliis, angustioribus, flore al-
bo, H. L. B.
1102. *Statice foliis angustioribus*, flore rubro, Bœr-
haave. *Scabiosa montana*, globoso flore,
gramineis foliis, angustioribus, flore ru-
bro, H. L. B.
1103. *Symphytum Consolida major*, C. B. P. *Sym-*
phytum majus flore purpureo, Tabern.
1104. *Sym-*

1104. *Symphytum Consolidamajor* flore albo, C. B. P. *Symphytum majus* flore albo, Tabern.
1105. *Syringa alba*, sive *Philadelphus Athenæi*, C. B. P. *Syringa Italica* flore simplici albo, H. Eyst.
1106. *Tamariscus Germanica*, Lob. *Tamarix fruticosa* folio crassiore, sive *Germanica*, C. B. P.
1107. *Tanacetum vulgare luteum*, C. B. P.
1108. *Taxus*, J. B.
1109. *Tanacetum foliis crispis*, C. B. P. *Tanacetum crispum* flore luteo, J. B.
1110. *Tanacetum hortense foliis & odore menthæ*, H. L. B. *Mentha corimbifera*, sive *Costus hortensis*, J. B. *Mentha Saraecenica*, H. Eyst.
1111. *Telephium Dioscoridis Imperati*, *Telephium repens* folio non deciduo, C. B. P.
1112. *Telephioides Græca humifusa* flore albo, T. Cor.
1113. *Thalictrum majus flavum*, staminibus luteis, vel glauco folio, C. B. P.
1114. *Thalictrum Alpinum majus*, *Aquilegiæ foliis*, florum staminibus albis, caule viridi, T. *Thalictrum montanum album altius*, C. B. P.
1115. *Thalictrum Pratense angustifolium*, C. B. P.
1116. *Thalictrum Pratense angustissimo folio*, C. B. P.
1117. *Thalictrum minus*, C. B. P. *Thalictrum minus*, sive *Rutæ Pratensis*, genus, minus, semine striato, J. B. 1118.

1118. *Thalictrum minus*, elatius, staminibus luteis.
1119. *Thymelæa laurifolia* deciduo, five *Laureola fœmina*, T. *Thymelæa folio* deciduo, flore purpureo, officinis *Laureola fœmina*, C. B. P.
1120. *Thymelæa laurifolia* sempervirens, seu *Laureola Mas*, T. *Laureola sempervirens* flore viridi, quibusdam *Laureola Mas*, C. B. P.
1121. *Thymus Capitalus*, qui *Dioscoridis*, C. B. P.
1122. *Thymus vulgaris* folio tenuiore, C. B. P.
1123. *Thuya Theophrasti*, C. B. P. *Cedrus Lycia*, arbor vitæ, & *Thuya Theophrasti* Herbariorum, Lob. *Arbor vitæ*, five *Paradisifera* vulgo dicta, odorata ad *Sabinam* accedens, J. B.
1124. *Tithymalus latifolius* *Cataputia* dictus, H. L. Bat. *Lathyrus major*, C. B. P. *Lathyrus* five *Cataputia minor*, J. B. App. *Lathyrus*, Math. Esurge.
1125. *Tithymalus Myrsinites latifolius*, C. B. P.
1126. *Tithymalus palustris erectus* *falidis* folio.
1127. *Tithymalus subrotundis* foliis, majoribus, crenatis, H. L. B. *Tithymalus Helioscopius*, C. B. P.
1128. *Tormentilla sylvestris*, C. B. P.
1129. *Toxicodendron Triphyllum* *glabrum*, T. *Edera trifolia* *Canadensis*, Corn.
1130. *Tribuloides vulgare* *aquis innascens*, Tourn. *Tribulus aquaticus*, C. B. P.
1131. *Trichomanes*, five *Polytrichon officinarum*, C. B. P.
1132. *Tris*

1-
la
p,
>
L
-
p.
p.
>
-
-



1132. *Trifolium stellatum purpureum* Monspessulanum, J. B. *Trifolium stellatum*, C. B. P.
1133. *Tuliparum* 3250. elegantissimæ Species diversæ.
1134. *Typha palustris major*, C. B. P.
1135. *Valeriana marina latifolia*, seu major alba, Mor. umb.
1136. *Valeriana marina latifolia*, seu major rubra, Mor. umb.
1137. *Veratrum flore atro rubente*, T. *Helleborus albus flore atro rubente*, C. B. P. *Helleborum album flore nigro*, J. B.
1138. *Veratrum flore subviridi*, T. *Helleborus albus flore subviridi*, C. B. P. *Helleborus albus flore ex viridi albescente*, J. B.
1139. *Verbascum fœmina flore albo*, C. B. P.
1140. *Verbascum Mas latifolium luteum*, C. B. P.
Verbascum vulgare flore luteo magno, folio maximo, J. B. App.
1141. *Verbascum foliis viridibus latis, floribus luteis staminibus rubris*.
1142. *Verbena communis flore cœruleo*, C. B. P.
1143. *Verbena Urticæ folia Canadensis*, H. R. Par.
1144. *Veronica Mas supina & vulgatissima*, C. B. P.
Veronica Mas supina, vulgaris foliis serratis, M. H.
1145. *Viola Martia purpurea flore simplici odoro*, C. B. P.
1146. *Viola Martia simplici flore purpureo dilutiore*.
1147. *Viola Martia purpurea flore multiplicato majore*, J. B. *Viola Martia multiplici flore*, C. B. P.
- F 5 1148.

1148. Virga aurea angustifolia minus ferrata, C.B.P.
1149. Virga aurea Canadensis hirsuta Paniculâ minus spiciosa, H. R. Par. Virga aurea flore minus amplo, foliis non ferratis latioribus, Mor. Hist.
1150. Virga aurea angustifolia Paniculâ speciosa Canadensis, H. R. Par. Virga aurea foliis angustis lavibus minus aut nihil crenatis, Flor.
1151. Virga aurea Canadensis latissimo folio glabro.
1152. Virga aurea Limonii folio Paniculâ univervo disposita, H. R. Par. Virga aurea Mexicana, C. B. P. App.
1153. Virga aurea minor foliis glutinosis & Graveolentibus, T. Conyza fœmina Theophrasti minor Dioscoridis, C. B. P.
1154. Vitis Idæa foliis oblongis, crenatis, fructu nigricante, C. B. P. Vaccinia nigra, Dod. Myrtillus Germanica, Lugd.
1155. Vitis Idæa foliis subrotundis non crenatis bacis rubris, C. B. P. Vaccinia rubra, Dod.
1156. Vitis quinque folio Canadensis scandens, T. Edera quinque folia Canadensis, Corn.
1157. Urtica maxima racemosa Canadensis, H. R. Par. Urtica Canadensis racemosa mitior, five minus Urens, M. H.
1158. Ulmaria, Clus. Hist. Barba Capræ floribus compactis, C. B. P. Regina Prati, Dod. P.
1159. Ulmaria floribus in longas Spicas congestis, Boerhaave. Barba Capræ floribus oblongis, C. B. P.
1160. Vulneraria rustica, T. Loto affinis Vulneraria Pratensis, C. B. P.

Clitwa arvensis lanceolata, c. P. P. *oxalis parva lanceolata* repens: 1. B
— *pratensis*: c. P. *oxalis vulgaris foliis longis*: 1. B

PLANTÆ PERENNES. 91

1161. Xiphii angustifolii, T. Seu Iridis bulbosæ
Hispanicæ 50. elegantissimæ Species diversæ.
1162. Xiphii latifolii caule donati, T. Iridis bul-
bulbosæ Anglicæ 32. elegantissimæ Species
diversæ.
1163. Xiphium Persicum præcox, flore variegato, T.
Iris Persica variegata, Ferrar. flor. Cu t

PLANTÆ ANNUÆ.

1164. **A**Butilon Avicennæ, H. Eyst. Althea
Theophrasti flore luteo, C. B. P.
1165. Abutilon Americanum reptans, folio alceæ,
flore gilvo, Bœrhaave.
1166. Acetosa Americana, foliis, longissimis pedi-
culis, donatis, C. B. P. Acetosa vesica-
ria, peregrina, H. Eyst.
1167. Acetosa Ocimi folio Neapolitana, C. B. P. ●
1168. Alchimilla supina, gramineo folio, minore
flore, T. Polygonum, angustissimo &
acuto, vel gramineo folio minus repens,
C. B. P.
1169. Alkekengi Indicum majus, Tourn. Sola-
num vesicarium Indicum, C. B. P. Sola-
num, sive Halicacabum Indicum, J. B. ●
1170. Alkekengi Indicum, minimum, fructu vire-
scente, Tourn. Solanum vesicarium, In-
dicum minimum, H. L. B. ●
1171. Alkekengi virginianum fructu luteo, T. ●
Solanum virginianum fructu luteo, H. R. Par.
1172. Alyf-

1172. Alysson Segetum, foliis auriculatis, acutis, T.
Myagrum fativum, C. B. P.
1173. Alysson Segetum foliis, auriculatis, acutis,
fructu majore, T.
1174. Amaranthoides Lychnidis folio, Capitulis
purpureis, Tourn. Amarantho affinis al-
tera Species, sive flore purpureo, Breyn.
1175. Amaranthoides Lychnidis folio, Capitulis ar-
genteis majoribus, Tourn. Amarantho
affinis Indiæ Orientalis, floribus glomera-
tis, Ocymoidis folio, Breyn.
1176. Amaranthus panicula incurva, C. B. P. A-
maranthus panicula, speciosa, cristata, J.
B. Amaranthus cristatus, H. Eyst.
1177. Amaranthus cristatus, flore rubicundissimo.
1178. Amaranthus cristatus, colore purpureo.
1179. Amaranthus cristatus, colore kermesino.
1180. Amaranthus cristatus, colore aureo.
1181. Amaranthus cristatus, colore luteo.
1182. Amaranthus cristatus, colore ex rubro & lu-
teo vario.
1183. Amaranthus spicatus, coccineus.
1184. Amaranthus spicis carneis, interfusa flavedi-
ne micantibus.
1185. Amaranthus spicatus fericeus, luteo virescens.
1186. Amaranthus spicatus flavescens.
1187. Amaranthus spicatus, flameo colore lucens.
1188. Amaranthus spicatus, aeneo colore simul &
carneo varius.
1189. Amaranthus spicatus, aureus & igneus.
1190. Amaranthus simplici Panicula, totus purpu-
reus.

[Faint handwritten text at the top of the page, possibly a title or header.]

- 1172. *[Faint text]*
- 1173. *[Faint text]*
- 1174. *[Faint text]*
- 1175. *[Faint text]*
- 1176. *[Faint text]*
- 1177. *[Faint text]*
- 1178. *[Faint text]*
- 1179. *[Faint text]*
- 1180. *[Faint text]*
- 1181. *[Faint text]*
- 1182. *[Faint text]*
- 1183. *[Faint text]*
- 1184. *[Faint text]*
- 1185. *[Faint text]*
- 1186. *[Faint text]*
- 1187. *[Faint text]*
- 1188. *[Faint text]*
- 1189. *[Faint text]*
- 1190. *[Faint text]*
- 1191. *[Faint text]*
- 1192. *[Faint text]*
- 1193. *[Faint text]*
- 1194. *[Faint text]*
- 1195. *[Faint text]*
- 1196. *[Faint text]*
- 1197. *[Faint text]*
- 1198. *[Faint text]*
- 1199. *[Faint text]*
- 1200. *[Faint text]*



1191. *Amaranthus maximus*, Paniculâ longâ, pendulâ, semine rubello, Raj. Hist.
1192. *Amaranthus maximus*, spica purpurea, erecta, longa.
1193. *Amaranthus*, Spica ineleganti purpurascente.
1194. *Amaranthus*, Spica ineleganti viridi.
1195. *Amaranthus*, spicatus Zeylanicus, falicis folio, flore carneo, Beringer.
1196. *Amaranthus Tricolor*, H. Eyst. *Amaranthus foliis variegatis*, seu tricoloribus, seu varie coloratis, Pfittaci plumas referentibus, M. H.
1197. *Amaranthus Indicus spinosus*, spica purpurascente. T. *Amaranthus Americanus spinosus*, foliis ex albo & viridi variegatis ex Insula sancti Dominici, Nissole.
1198. *Amaranthus Indicus spinosus*, Spica herbacea, H. L. B. *Blitum Monospermum Indicum aculeatum*, Breyn. Prodr.
1199. *Anni majus*, foliis plurimum incisus, & non nihil crispis, C. B. P.
- ⊕ 1200. *Ambrosia maritima*, C. B. P.
1201. *Anagallis cœrulea*, foliis binis. ternisve ex adverso nascentibus, C. B. P. *Anagallis tenuifolia*, Monellii Clus.
1202. *Anagallis floribus carneis*, Park. Theat.
1203. *Anagallis phœniceo flore*, C. B. P.
1204. *Androsace vulgaris*, latifolia, annua, T.
- ⊕ *Alfine affinis Androsace dicta major*, C. B. P. *Auricula Urli affinis*, *Androsace dicta major*, H. L. B.

1205. *Anethum hortense*, C. B. P. *Anethum*, J. B.
1206. *Anguria Americana*, fructu echinato eduli, Tourn. *Cucumis anguriae folio*, latiore, aspero, fructu minore candido, spinulis obtusis. Sloane Cat. Plant. Jam. *Cucumis sylvestris*, *Americanus anguriae folio*, fructu ovi, figura & magnitudine, ad maturitatem pallido, spinosis tuberculis, *Momordicae instar muricato*, Pluk. Phytog.
1207. *Anguria Citrullus dicta*, C. B. P. *Citrullus*, folio *Colocynthidis secto*, semine nigro, quibusdam *Anguria*, J. B. *Anguria*, *Cucumis*, *Citrullus*, Dod. P.
1208. *Anguria*, *Citrullus dicta*, fructu & feminibus viridibus.
1209. *Anguria Malabarica*, Beringer.
1210. *Anonis viscosa*, Spinis carens, lutea, minor, flore pendulo, C. B. P.
1211. *Anonis Americana folio latiori subrotundo*, T. Anil, sive *Indigo quadelupensis*, H. R. Par.
1212. *Anonis viscosa Alopecuroides purpurea erecta*.
1213. *Anthirrhinum arvense majus*, C. B. P.
1214. *Anthirrhinum arvense majus*, flore albo, H. R. Par.
1215. *Aphaca Lob. Vicia lutea foliis Convolvuli minoris*, C. B. P. *Lathyrus luteus annuus*, foliis *convolvuli minoris*, M. H.
1216. *Argemone Mexicana*, Tourn. *Papaver spinosum*, C. B. P.
1217. *Asperula erecta caerulea*, Bærhaave. *Asperula caerulea arvensis*, C. B. P. *Rubia caerulea*,

- rulea, erectior elatiore, J. B. Gallium
arvenſe, flore cœruleo, T.
1218. *Asphodelus Africanus*, anguſtifolius, luteus
minor, T.
1219. *Aster paluſtris*, parvo flore globoſo, T.
Conyza major, flore globoſo, C. B. P.
1220. *Aſteriscus annuus*, foliis, ad florem rigidis,
flore minore, elatior, T. *Chryſanthe-
mum Aſteris facie*, foliis ad florem rigidis,
flore minore, elatius, H. L. B.
1221. *Aſteriscus aquaticus*, annuus parvulus, Tourn.
Aſter annuus, Attico luteo, ſimilis foliis ad
florem mollibus, Bot. Monſp.
1222. *Aſtragalus annuus*, anguſtifolius, floſculis
ſubcœruleis, cauliculis, adhærentibus, T.
Vicia Sefamacea, Apula. Col. Fœnu-Græco
ſylveſtri Tragi, in quibusdam accedens plan-
ta, J. B.
1223. *Aſtragalus Canadenſis*, flore viridi flavescen-
te, A. R. Par.
1224. *Aſtragalus luteus*, annuus, Monſpeliacus,
procumbens, M. H. *Securidaca lutea*,
⊕ minor, corniculis, recurvis, C. B. P. *Hedyſarum alterum*, Dod.
1225. *Aſtragalus pumilus*, ſiliqua *Epiglottidis* for-
ma, T. *Aſtragalus Hiſpanicus*, ſiliqua *E-
piglottidi ſimili*, flore albo, minor, Tur-
nefortii, H. L. B.
1226. *Aſtragalus ſupinus*, ſiliquis villoſis, glo-
meratis, T. *Aſtragalus Hiſpanicus*, ſili-
qua *Epiglottidi ſimili major*, flore pur-
pureo, Turneſortii, H. L. B. 1227.

1227. *Atriplex hortensis* alba, sive Pallide virens, C. B. P.
1228. *Atriplex hortensis* rubra, C. B. P.
1229. *Atriplex angustifolium* & *longifolium* folio, H. L. Bat.
1230. *Atriplex procumbens*, foliis argenteis. Semimine, folliculis bivalvibus, latis, pentagonis, ad foliorum alas conglobatis, incluso.
1231. *Atriplex Indica* tomentosa incana, majoranae folio, Beringer.
1232. *Balsamina* foemina, C. B. P.
1233. *Balsamina* foemina floribus albis.
1234. *Balsamina* foemina floribus purpurascens.
1235. *Balsamina* foemina floribus, ex albo & roseo variegatis.
1236. *Balsamina* foemina floribus, ex purpurascens & albo colore variegatis.
1237. *Balsamina* foemina floribus, ex carneo & albo variegatis.
1238. *Balsamina Indica* flore rubente pleno, Breyn. Prodr.
1239. *Balsamina lutea*, sive *Noli me tangere*, C. B. P. *Balsamina* herba *impatiens*, seu *Noli me tangere*, flore patulo luteo, Moris. Hist.
1240. *Betonica arvensis*, annua flore ex albo flavescens, T. *Sideritis arvensis latifolia* glabra, C. B. P.
1241. *Bidens Americana* Apii folio, T.
1242. *Bidens Americana* Apii folio grabro Plumerii.
1243. *Bidens Canadensis latifolia*, flore luteo, T. Chry-

6

- Chrysanthemum bidens, Americanum, caule erecto, firmo rubente, M. H. Eupatorium Canadense flore luteo, H. R. Par.
1244. Blitum qui Amaranthus Græcus sylvestris, angustifolius, T. Coroll. vaillant.
1245. Borrago floribus cœruleis, J. B.
1246. Borrago floribus albis, J. B.
1247. Borraginoides angustifolia flore pallefcente cœruleo, Bœrhaave. Anchusa Degeneris facie, Indiæ Orientalis herba quadricapsularis, Pluk. Borrago peregrina angustifolia, flore albo, Quibusdam.
1248. Brassica Campestris perfoliata, flore albo, C. B. P. Perfoliata siliquosa, J. B.
1249. Bryonia Zeylanica foliis profunde laciniatis, H. L. B.
1250. Buglossum Creticum cauliculis procumbentibus, flore variegato, odorato, Echii foliis verrucosis, H. L. B.
1251. Bupleurum perfoliatum, rotundifolium annuum, T. Perfoliata vulgatissima, sive Arvensis, C. B. P.
1252. Bupleurum perfoliatum longifolium annuum, T. Perfoliata annua longioribus foliis, J. B.
1253. Bupthalmum Tanaceri minoris foliis, C. B. P.
1254. Caltha vulgaris, C. B. P. Calendula Brünf.
1255. Caltha vulgaris flore citrino, C. B. P. Calendula, Dod. P.
1256. Caltha Polyanthos major, C. B. P. Caltha flore pleno, J. B. Calendula lutea flore pleno, H. Eyst.

G

1257. Cale

1257. *Caltha arvensis*, C. B. P. *Caltha minima*, J. B.
1258. *Caltha Africana*, flore intus, albo extus violaceo, T. *Caltha* seu *Calendula Africana*, flore intus albo extra ferrugineo, M. H. *Calendula humilis Africana*, flore intus albo, foris violaceo simplici, H. L. B.
1259. *Caltha Africana*, flore intus albo, extus leviter violaceo, Semine plano cordato, Boerhaave. *Bellis Africana*, florum *Pediculis* penè aphyllis, foliis incisif, H. A.
1260. *Campanula arvensis erecta*, H. L. B. *Onobrychis arvensis*, C. B. P. *Campanula arvensis minima*, Dodon. M. H.
1261. *Campanula arvensis erecta*, flore albo.
1262. *Campanula Pentagonia perfoliata*, M. H. *Onobrychis peregrina perfoliata*, folio rotundiori, Cat. Hort. Reg. Par.
1263. *Capnoides*, Tourn. *Fumaria filiquosa sempervirens*, Corn.
1264. *Capficum recurvis filiquis*, Dod. Pempt. *Piper Indicum propendentibus filiquis, oblongis recurvis*, C. B. P. *Piper Calcuteum, sive Capficum oblongis*, J. B.
1265. *Capficum fructu oblongo cordiformi rubro.*
1266. *Capficum filiquis surrectis cordiformibus*, Tourn. *Fructu rubro.*
1267. *Capficum filiquis surrectis oblongis rubris.*
1268. *Capficum filiquis surrectis rotundis*, T. *Piper Indicum filiquis surrectis rotundis*, C. B. P.
1269. *Cap-*

1,
o-
na,
H.
al-
e-
r-
lis
o-
r-
i-
i-
o-
e-
o
i-
C.
-

1269. *Capficum filiquis brevibus rubris propendentibus.*
1270. *Capficum filiquis propendentibus rubris cerasiformibus.*
1271. *Capficum filiquis surrectis, cerasiformibus rubris.*
- ★ 1272. *Capficum Brasilianum fructu rotundo minimo, Niffole. Pimientade Bresil.*
1273. *Capficum filiqua latiore & rotundiore, J. B. Siliquastrum quatum, Fuchf. Hist. Piper Indicum propendentibus filiquis rotundis, C. B. P.*
- ★ 1274. *Capficum fructu rotundo maximo, Tourn. Piper Indicum, fructu dependente Pomi amoris forma, C. B. P. Piper Indicum rotundum maximum, Eyst.*
1275. *Capficum latifolium, Mali Æthiopici fructu magno, compresso striato Americanum, Pluk. Phyt.*
1276. *Capficum fructu flavescente, Tourn. Piper Indicum filiquis flavis, Eyst.*
1277. *Capficum filiqua, propendente oblongo & cordiformi, Tourn. Piper Indicum, cordatum, oblongum, Eyst.*
1278. *Capficum filiqua, oblonga, cordiformi.*
1279. *Capficum fructu longo, ventre tumido, per summum tetragono, Tourn.*
1280. *Capficum filiquis, surrectis, rotundis, parum acuminatis, Tourn.*
1281. *Capficum filiquis, flavis, erectis.*
1282. *Capficum filiquis, rotundis, surrectis, flavis.*

1283. Capsicum filiquis, surrectis & oblongis brevibus, Tourn.
1284. Capsicum filiquis, surrectis, cerasiforma, Tourn. fructu flavescente. Piper Indicum filiquis surrectis cerasiforma, C. B. P. Piper filiqua parva Brasilianum, J. B.
1285. Cardamindum ampliori folio & majore flore, T. Viola Indica scandens, Nasturtii Sapore maxima, odorata, H. L. Bat.
1286. Cardamindum minus & vulgare, flore luteo dilutiore, T. Nasturtium Indicum majus, flore luteo dilutiore, H. R. P.
1287. Cardamindum minus & vulgare, T. Nasturtium Indicum majus, C. B. P.
1288. Carduus Græcus Erysimi folio, flore luteo, Niffole.
1289. Carduus Lusitanicus, canescens alato caule, capite lanuginoso, T.
1290. Carthamus officinarum flore croceo, T. Carthamus sive Cnicus, J. B. Cnicus fativus, sive Carthamum officinarum, C. B. P.
1291. Catanance flore luteo, angustiore folio, T.
1292. Caucalis Africana, folio Rutæ minore, Berhaave. Ind.
1293. Caucalis arvensis echinata, magno flore, C. B. P. Echinophora flore magno, Riv. Irrpent.
1294. Caucalis Monspeliensis echinato magno fructu, C. B. P.
1295. Cerinthe quorundam major, versicolore flore, C. B. P. ex rubro purpurascente.
1296. Ce-



PLANTE ANNUA

- 1181. Capsula... [faint text]
- 1182. Capsula... [faint text]
- 1183. Capsula... [faint text]
- 1184. Capsula... [faint text]
- 1185. Capsula... [faint text]
- 1186. Capsula... [faint text]
- 1187. Capsula... [faint text]
- 1188. Capsula... [faint text]
- 1189. Capsula... [faint text]
- 1190. Capsula... [faint text]
- 1191. Capsula... [faint text]
- 1192. Capsula... [faint text]
- 1193. Capsula... [faint text]
- 1194. Capsula... [faint text]
- 1195. Capsula... [faint text]



1296. Cerinthe quorundam major, versicolore flore, C. B. P. ex luteo & albo.
1297. Cerinthe quorundam major, versicolore flore, C. B. P. ex ruffo & luteo.
1298. Chenopodium Ambrosioides, folio sinuato, T. Botrys, Ambrosioides, vulgaris, C. B. P. Botrys, Artemisia Turcica, H. Eyst.
1299. Chenopodium Ambrosioides Mexicanum, T. Botrys Ambrosioides Mexicana, C. B. P.
1300. Chenopodium fœtidum, T. atriplex fœtida, C. B. P. Garosmus, Dod.
1301. Chenopodium Linifolio villofo, T. Linaria Scoparia, C. B. P. Linaria Belvedere dicta, J. B. Herba Studioforum, Tabern.
1302. Chenopodium Hispanicum incanum Linifolio, Pondeter.
1303. Chenopodio - Morus major, Boerhaave. Spinachia, fragifera. Aldin. Hort. Farnes. Atriplex morifructu major, seu Fragifera major, M. H.
1304. Chrysanthemum flore partim candido, partim luteo, C. B. P. Chrysanthemum creticum mistum, H. Eyst.
1305. Chrysanthemum foliis Matricariæ, C. B. P. flore luteo simplici.
1306. Chrysanthemum foliis Matricariæ, flore luteo pleno.
1307. Chrysanthemum foliis Matricariæ, flore partim candido, partim luteo pleno.
1308. Cicer sativum flore candido, C. B. P.

1309. Cicer sativum flore ex purpura rubefcente Semine rubro, C. B. P.
1310. Clymenum Hispanicum flore vario, filiquâ articulata, T. Lathyrus Viciaoides floris vexillo phœniceo, foliis labialibus subalbescentibus filiquis Orobi, M. Hist.
1311. Clymenum Hispanicum flore toto rubro, filiqua non articulata, seu plana.
1312. Clymenum latifolium flore minore, vexillo cœruleo peralis, pallidis, filiquis planis hirsutis.
1313. Cnicus atractylis lutea dictus, H. L. B. Carduus luteus erectus, reticulatus ramis fusum referentibus, M. H.
1314. Cnicus creticus Atractylidis folio & facie, flore Leucophæo, Tourn. Cor.
1315. Cnicus exiguus, capite cancellato, Semine tomentoso, T.
1316. Colocynthis fructu rotundo minor, C. B. P.
1317. Colutea Africana, annua, foliis parvis, mucronatis, Vesiculis compressis, H. A. Colutea vesicaria Africana; Vesiculis depressis, floribus purpureis, spicatis parvis, Par. Pat.
1318. Conyza Americana Lamii folio, T. Eupatorium Senecionis facie, folio Lamii, Par. Bat.
1319. Corchorus sive Melochia, J. B.
1320. Coriandrum majus, C. B. P.
1321. Coriandrum sylvestre fœtidissimum, C. B. P.
1322. Coriandrum minus testiculatum, C. B. P.
1323. Corindum folio ampliori, fructu majore, T. Pisum vesicarium fructu, nigro, alba macula



la notato, C. B. P. Halicacabum peregrinum multis, five Cor Indum, J. B. Pisum cordatum, H. Eyft.

1324. Corindum, folio & fructu minore, T.
1325. Corindum Zeylanicum fructu minimo, Beringer.
1326. Corona Solis, Tab. Flos Solis major, H. Eyft. Chrysanthemum Indicum, maximum, annuum non ramosum, M. H. Helenium Indicum maximum, C. B. P. flore aureo, Semine nigro.
1327. Corona Solis maxima, Semine albo, cinereo & striato, T. flore aureo.
1328. Corona Solis maxima, flore pallidè sulphureo, Semine nigro, Bærhaave.
1329. Coronilla cretica, herbacea, flore parvo, purpurascente, Tourn. Corol.
1330. Cotula Africana calyce eleganticœfio, T. Chamæmelum Æthiopicum lanuginosum, Breyn.
1331. Crotalaria Asiatica, floribus luteis, folio singulari cordiformi, H. L. B.
1332. Cucumis sylvestris Asininus dictus, C. B. P.
1333. Cucumis Orientalis fructu Citriformi, Beringer.
1334. Cucurbita Lagenaria flore albo, folio molli, C. B. P.
1335. Cucurbita major Sessilis, flore albo, C. B. P.
1336. Cucurbita oblonga, flore albo, folio molli, C. B. P.
1337. Cucurbita Lagenaria, folio molli, flore al-

bo, fructus collo longissimo & angustissimo ventre protuberante.

- ⊕ 1338. Cuminoides vulgare, Tourn. Cuminum sylvestre, Capitulis globosis, C. B. P.
1339. Cyanus floridus odoratus Turcicus, sive Orientalis major, flore incarnato, H. L. B.
1340. Cyanus floridus odoratus Turcicus, sive Orientalis major, flore albo, H. R. Par.
1341. Cyanus floridus odoratus Turcicus, sive Orientalis major, flore luteo, H. L. B.
1342. Cyanus Segetum, flore cœruleo, C. B. P.
1343. Cyanus Segetum, flore carneo.
1344. Cyanus Segetum, flore violaceo.
1345. Cyanus Segetum, flore ex violaceo cœruleo & albo variegato.
1346. Cyanus Segetum, flore ex violaceo & albo variegato.
1347. Cyanus Segetum, disco cœruleo cum Corona candida, T.
1348. Cyanus Segetum, disco violaceo cum Corona candida, T.
1349. Cyanus Segetum, disco carneo cum Corona candida, T.
1350. Cyanus Segetum, flore cœrulescente ex albo variegato.
- ⊕ 1351. Cysticapnos Africana scandens, Bœrh. Fumaria Africana vesicaria scandens, Par. Bat. App. Fumaria alba vesicaria, Capreolis donata, sub exitum, autumnii florens, Æthiopica, Pluk. Alm.
1352. Delphinium, Platani folio, Staphis agria dictum, T. Staphis agria Matth. J. B.

1353. Delphinium hortense, flore cœruleo, simplici.
 1354. Delphinium hortense, cœruleo, pleno.
 1355. Delphinium hortense, flore purpureo, seu violaceo, pleno.
 1356. Delphinium hortense, flore purpureo, seu violaceo, simplici.
 1357. Delphinium hortense, flore carneo, simplici.
 1358. Delphinium hortense, flore carneo, pleno.
 1359. Delphinium hortense, flore niveo, simplici.
 1360. Delphinium hortense, flore niveo, pleno.
 1361. Delphinium hortense, flore pleno, albo, punctis & lituris cœruleis, elegantissimè variegato, Stachadis folio, Beringer.
 1362. Elichrysum Saxatile, singulari capitulo angustato, Stachadis folio, Beringer.
 1363. Ephemerum Africanum annuum, flore bipetalò, H. L. B.
 1364. Eruca major, sativa, annua, flore albo, striato, J. B. Eruca latifolia, alba, sativa, Dioscoridis, C. B. P.
 1365. Ervum verum, Cam. Orobus, siliquis articulatis, Semine majore, C. B. P.
 1366. Fagopyrum vulgare, erectum, T. Erysimum Theophrasti, folio hederaceo, C. B. P. Fagotriticum, J. B. Frumentum Saracenicum, Matth.
 1367. Ficoides Africana, folio Plantaginis undulato, micis argenteis adperso, T. Ac. Reg. Ficoides procumbens, peregrina maxima, foliis latissimis, unacum caule crystallina aspergine ornatis, Volck.
 1368. Ficoidea Hispanica annua, folio longiore, Va-

Ⓐ

illans

G 5

1369

1369. Ficoidea Hispanica, Lychnidis folio, Jussieu.
- ⊕ 1370. Ferrum Equinum, siliqua singulari, C. B. P.
Solea Equina, J. B.
- ⊕ 1371. Ferrum Equinum, siliqua multiplici, C. B. P.
1372. Fœnum Græcum sativum, C. B. P.
1373. Fœnum Græcum, siliquis plurimis angustissimis, Jussieu.
1374. Fumaria Officinarum & Dioscoridis, C. B. P.
Fumaria vulgaris, latifolia siliquis curtis non bivolyibus, M. H.
1375. Garidella, foliis tenuissimè divisis, Turn. App. Nigella Cretica, folio Fœniculi, C. B. P.
⊕ Melianthium peregrinum, sive Creticum, Pona Baldi Ital. Nigellastrum, raris & fœniculaceis foliis, H. R. Monsp.
1376. Geranium Altheæ folio subtus glauco, Seminibus acu pennata, Beringer.
1377. Geranium Cicuta folio Moschatum, C. B. P.
1378. Geranium folio Alceæ tenuiter laciniato, flore pentapetalo purpurascente Semine tenui, Boerhaave.
1379. Geranium Columbinum majus foliis, tenuiter dissectis, foliis florum bifidis, Bot. Monsp.
1380. Geranium foliis Aconiti, floribus cœruleis, Seminibus nigris.
1381. Gingidium umbellâ oblongâ, C. B. P. Vinnaga, J. B. Fœniculum annuum, umbellâ contractâ oblongâ, T.
1382. Gramen Africanum, Seminibus aculeatis.

1383. Gramen Alopecuroides, spica rotundiore, C. B. P.
1384. Gramen Spica breviorē.
1385. Gramen Spica majore villosa.
1386. Hedypnois annua, T. Hiracium Capitulum inclinans, Semine adunco, C. B. P.
1387. Hedyfarum annuum, filiquā asperā, undulatā, intortā, T. Onobrychis major, annua, Siliculis articulatis, asperis. clypeatis, undulatis, id est antrorsum & retrorsum, junctis, flore purpureo rubente, Morif. Hist.
1388. Hedyfarum pumilum, Zeylanicum, foliis singularibus, maculatis, flosculis purpurascens.
1389. Helianthemum Orientale flore magno, Sheppard.
1390. Heliotropium Americanum cœruleum, foliis Hormini, Ac. Reg. Par.
1391. Heliotropium majus Dioscoridi, C. B. P.
- Heliotropium majus flore albo, J. B.
1392. Hesperis Africana, Hieracii folio hirsuto, flore minimo purpurascens, Nissole.
1393. Hesperis Allium redolens, M. H. Alliaria, Matth.
1394. Hesperis Levcoji folio serrato, filiquā quadrangula, T. Levcojum luteum, serrato folio, C. B. P.
1395. Hesperis Levcoji folio serrato, parvo flore, Boerhaave.
1396. Hesperis Levcoji folio sinuato, floribus purpura-

- purafcentibus, filiquis cruciatis, feu tridentatis,
1397. Hesperis flore albo minimo, filiquâ longa, folio profunde dentato.
1398. Hieracium Dentis Leonis folio, flore fauve rubente, C. B. P.
1399. Hieracium Echioides, Capitulis Carduibenedicti, C. B. P.
1400. Hieracium medio-nigrum Boeticum majus, Par. Bar. Hieracium Barbatum medio-nigrum, H. R. P.
1401. Hieracium medio-nigrum Boeticum majus, flore pallido.
1402. Hieracium glabrum, foliis Sonchi, flore luteo.
1403. Hieracium Creticum, folio Endiviæ, Capite magno striato.
1404. Hieracium asperum Cichorei folio, capitulis magnis, floribus luteis.
1405. Hyoscyamus vulgaris vel niger, C. B. P.
1406. Hyoscyamus albus major, vel tertius Dioscoridis, & quartus Plinii, C. B. P. Hyoscyamus albus, J. B.
1407. Hyoscyamus rubello flore, C. B. P. Hyoscyamus peculiaris, flore purpurafcente, J. B.
1408. Hyoscyamus major, albo similis, umbilico floris, atro purpureo, T. Coroll.
1409. Hyoscyamus minor, albo similis, umbilico floris, atro purpureo, T. Coroll.
1410. Hypecoon latiori folio, T. Hipecoum filiquosum, J. B.



1411. *Jacea foliis Cichoraceis, villosis, altissima, flore purpureo, T. Stœbe major, foliis Cichoraceis, mollibus lanuginosis, C. B. P.*
1412. *Jacea foliis Cichoraceis, villosis, altissima, flore albo, T. Stœbe major, foliis Cichoraceis, mollibus, lanuginosis, flore albo, H. R. Par.*
1413. *Jacea minor non spinosa, flore purpureo.*
1414. *Jacea foliis, integris, oblongis, caule alato, capitulis, spinosis, floribus purpurascensibus.*
1415. *Jacea annua minor, Capitulis spinosis, floribus luteis.*
1416. *Jacobæa Africana, Senecionis folio, floribus amplis, purpureis.*
1417. *Jalapa flore purpureo, T. Solanum Mexiocanum, flore magno purpureo, seu Kermesino, C. B. P. Jasminum Mexicanum, sive Flos Mexicanus multis, J. B. Viola Peruviana, Tabern. Ic. Belle de nuit à fleur Cramoisi.*
1418. *Jalapa flore albo, purpureis maculis inæqualibus, vel latis vel minutis, tam punctatim quam virgatim asperso, T. Solanum Mexiocanum, flore magno, inæqualibus, vel latis vel minutis maculis purpureis, tam punctatim quam virgatim album colorem intercurrentibus, C. B. P. Belle de nuit à fleur blanche Marbrée & Panachée de Purpurin.*
1419. *Jalapa flore, ex purpureo & luteo mixto, T. Solanum Mexiocanum flore magno, ex purpureo*

- pureo & luteo mixto, C. B. P. Belle de
 nuit à fleur Panachée de Jaune & de Pur-
 purin.
1420. Jalapa flore ex albido, T. Solanum Mexio-
 canum flore magno ex albido, C. B. P. Bel-
 le de nuit à fleur Blanchatre.
1421. Jalapa parvo flore, T. Solanum Mexioca-
 num flore parvo, C. B. P. Belle de nuit
 à petite fleur.
1422. Kali spinosum, foliis longioribus & angusti-
 oribus, T. Tragus spinosus, Matth.
1423. Ketmia vesicaria vulgaris, Tourm. Alcea
 vesicaria, C. B. P. Alcea Solisequa, mul-
 tis veneta, J. B.
1424. Ketmia vesicaria Africana, T. Alcea vesti-
 caria, Capitis Bonæ Spei, Moris. Hist. Oxon.
1425. Lachryma Jobi, Clus. Hist. Milium arun-
 dinaceum fortè Dioscoridis & Plinii, C. B. P.
1426. Lampfana, Dod. Soncho affinis Lampfana do-
 mestica, C. B. P.
1427. Lancifia Africana repens, Pondeter.
1428. Lathyrus annuus, flore cœruleo, Ochri si-
 liqua, H. L. B.
1429. Lathyrus latifolius, flore purpureo, filiquis
 hirsutis.
1430. Lathyrus Distoplatyphyllos hirsutus, mollis,
 magno & peramano, flore odoro, Cupani
 Hort. Cath.
1431. Lathyrus Zeylanicus odoratus, flore partim al-
 bo, partim rubro.
1432. Lathyrus Hispanicus, flore luteo, H. L. B.
1433. La-



1433. Lathyrus sativus, flore & fructu albo, C. B. P.
 1434. Lathyrus sativus, flore cœruleo, Ochri siliqua, Semine quadrangulo variegato.
 1435. Lathyrus angustissimo folio, floribus suavè rubentibus, Seminibus quadrangulis variegatis.
 1436. Lathyrus Tingitanus, siliquis Orobi flore amplo ruberrimo, M. H.
 ① 1437. Lavandula multifido folio, J. B. flore cœruleo.
 1438. Lavandula folio dissecto, flore albo, Boerh.
 1439. Lavatera, folio & facie Althææ, T. Ac. Reg.
 1440. Lavatera, folio & facie Althææ, flore albo.
 1441. Lavatera Africana, flore pulcherrimo, Boerh.
 1442. Levcojum incanum minus, C. B. P. flore simplicis & pleno.
 1443. Leucanthemum montanum, foliis Chrysanthemi, Tourn. Bellis montana major, foliis Chrysanthemi Cretici angustioribus, Bot. Monsp. App.
 1444. Linaria Triphylla minor lutea, C. B. P.
 Linaria Valentina, Clus. Hist.
 1445. Linaria angustissimo folio, flore luteo.
 1446. Linaria angustifolia, flore luteo.
 1447. Linaria vulgaris lutea, flore majore, C. B. P.
 1448. Linum sativum elatius, flore cœruleo minore.
 1449. Lotus ruber, siliqua angulosa, C. B. P. Lotus siliquosa, flore fusco tetragonolobus, J. B.
 1450. Lotus Oligoceros Cretica, lutea, siliquis longis erectis, Moris. Hist. Melilotus quadam Cretica, P. Alp. Exot. 1451.

1451. *Lotus filiquis Orinthopodii*, C. B. P. *Lotus Polyvatos*, annua procumbens latifolia; filiquis *Ornithopodii*, M. H.
1452. *Luffa Americana*, fructu echinato, fructus *Momordicæ vulgaris* facie, Nissole. *Momordica Americana*, fructu reticulato sicco, Commel. Raf. Exot.
1453. *Luffa Arabum*, seu *Cucumis Ægyptius reticulatus*, Veslingii. *Pepo Indicus reticulatus*, Seminibus albis, major, H. L. B.
1454. *Luffa Arabum*, seu *Cucumis Ægyptius reticulatus*, Veslingii Seminibus nigris.
1455. *Luffa Malabarica*, vitis folio, fructu reticulato, Siccò sulcato & sinuato, Beringer.
1456. *Lupinus sativus*, flore albo, C. B. P. *Lupinus vulgaris*, Semine & flore albo sativus, J. B.
1457. *Lupinus peregrinus major*, vel *Villosus cœruleus major*, C. B. P.
1458. *Lupinus major villosus*, flore cœruleo, Semine minori.
1459. *Lupinus sylvestris*, flore cœruleo, C. B. P. *Lupinus sylvestris angustifolius*, M. H.
1460. *Lupinus peregrinus major*, flore incarnato, H. L. B.
1461. *Lupinus sylvestris*, flore luteo, C. B. P. *Lupinus flavo flore*, M. H. *Lupinus luteo flore*, Semine compresso vario, J. B. *Lupinus sylvestris*, luteus odoratus, H. Eyst.
1462. *Lychnis hirta minor*, flore variegato, A. R. P. *Lychnis hirsuta*, flore eleganter variegato, Raj. Hist. 1463.



1463. *Lychnis nocti-flora*, C. B. P. *Ocimoides non speciosum*, P. B. *Ocimoides nocti-florum*, Cam. Hort.
1464. *Lychnis Orientalis*, calice pyramidato, striato longissimo, T. Corol.
1465. *Lychnis Pseudo-Melanthio*, similis Africana glabra, angustifolia, H. L. B.
1466. *Lychnis Segetum major*, C. B. P. *Lychnis hirsuta Segetum major*, Morif. Hist. *Pseudo-Melanthium flore rubescente*, H. Eyst. *Nigellastrum*, Dod.
1467. *Lychnis Segetum major*, flore albo, C. B. P. *Pseudo-Melanthium*, flore albo, H. Eyst.
1468. *Lychnis Segetum rubra*, foliis perfoliata, C. B. P. *Vaccaria*, Dod. *Lychnis Segetum Vaccaria dicta*, M. H.
1469. *Lychnis Supina Sicula* Calyce amplissimo striato, T. *Lychnis speciosissima*, flore, a-quate purpureâ, granatinâ, seu saturatè rubrâ *Nubeculâ*, per medium segmentato, H. Cathol.
1470. *Lychnis sylvestris alba*, Spica reflexa, Bot. Monsp. *Lychnis sylvestris altera Monspeliensium*, Spica nutante, H. R. P.
1471. *Lychnis viscosa*, foliis inferioribus, Bellidi minori, similibus, flore minimo carneo aut rubro, H. R. Monsp.
1472. *Lychnis viscosa*, purpurea, latifolia Lævis, C. B. P.
1473. *Lychnis viscosa*, carnea, latifolia Lævis.
1474. *Lychnis viscosa*, alba, latifolia Lævis, C. B. P.

H

1475. Ly-

- ⊕ 1475. Lycopersicon Galeni, Ang. Aurea mala, Dod.
P. Solanum Pomiferum, fructu rotundo,
striato, molli, C.B.P.
- ⊕ 1476. Lycopersicon fructu rubro non striato, T.
- ⊕ 1477. Lycopersicon fructu luteo, T. Poma Amoris fructu luteo, Eyst.
- ⊕ 1478. Lycopersicon fructu Cerasi rubro, T. Solanum racemosum, Cerasorum forma, C.B.P.
- ⊕ 1479. Lycopersicon fructu, Cerasi luteo, T.
- ⊕ 1480. Lycopersicum fructu striato, duro, T. Solanum Pomiferum, fructu rotundo, striato, duro, C.B.P. Mala Æthiopica, Dod. P. Hujus fructus Apice sive Umbone præditus est.
- ⊕ 1481. Lycopersicum fructu striato, duro, sine Umbone.
- ⊕ 1482. Lycopersicum fructu striato, duro, minimo, nuper ex Ægypto allatum, Cat. Herb. Hort. Pis.
1483. Malva sylvestris, folio sinuato, C.B.P.
1484. Malva sylvestris, folio sinuato, flore albo, H. Edinb.
1485. Malva foliis Crispis, C.B.P.
1486. Malva Sinensis erecta, flosculis albis, minimis, Berhaave.
1487. Malva annua, flosculis albis, verticillatim nascentibus, T. Malva annua, rotundifolia, floribus omnium minimis, albis, pentapetalis, verticillatim Genucula ambientibus, Seminibus arcte iisdem, verticillatim adhaerentibus, M.H.
1488. Mal-

od.
lo,
no-
la-
P.
So-
to,
P.
tus
m-
no,
ort.
oo,
ini-
tini
ifo-
en-
nti-
tini
fal-

- 1505 A. *Medica cochleata* dicarpis, capsula
rotunda spirata, foliis eleganter dissectis
L. B.
1505. B. *Medica echinata* spinis brevioribus
fructu albo.
1505. C. *Medica echinata* spinis brevissimis
reflexis

1488. *Malva Americana*, *Ulmifolio*, floribus conglobatis, ad foliorum Alas, Plum.
1489. *Malva Americana*, *Ulmifoliis*, longioribus pediculis, floribus minoribus conglobatis, ad foliorum Alas.
- ④ 1490. *Malva Italica*, flore eleganter stellato.
- ✓ 1491. *Malvæ similis Americana*, flore luteo, Bering.
1492. *Majorana vulgaris*, C. B. P.
- ♀ 1493. *Mays Granis albicantibus*.
- ♀ 1494. *Mays Granis flavis*, T.
- ♀ 1495. *Mays Granis atro rubris*.
- ♀ 1496. *Mays Granis ex flavo & rubro colore*, elegantissime striatis.
- ♀ 1497. *Mays Granis cœruleis*.
1498. *Medica major Dicarpos*, fructus capsula rotunda, globosa, scutellata, Morif. Hist.
1499. *Medica cochleata major Dicarpos*, fructus capsula compressa, orbiculata, nigra, plana oris crispis, Morif. Hist.
1500. *Medica cochleata major Dicarpos*, fructus capsula turbinata, rugosa, Morif. Hist.
1501. *Medica cochleata major Dicarpos*, fructus capsula compressa, orbiculata, rugosa, alba, Morif. Hist.
1502. *Medica Cretica orbiculata*, fructu utrinque turbinato, T. Coroll.
1503. *Medica cochleata*, fructu minore, ad Margines leniter echinato, Beringer.
1504. *Medica cochleata major*, fructu Oyali, Spinis longioribus & acutioribus, Beringer.
1505. *Medica Hispanica*, fructu tribuloide, Bering.

1506. *Medica cochleata*, capsula nigra majore, Spinis paucioribus & rigidioribus armata.
1507. *Medica cochleata*, capsula majore nigra, Spinis longioribus, & minus rigidis armata.
1508. *Medica cochleata*, capsula minore, Spinis brevioribus, rigidis armata.
1509. *Medica cochleata*, echinata minor, Beringer.
1510. *Medica magno fructu*, aculeis sursum & deorsum tendentibus.
1511. *Medica doliata non spinosa major*, Beringer.
1512. *Medica spinosa Dicarpus*, fructu ovali, Spinulis brevioribus & rigidioribus, Raj. Hist.
1513. *Medica tornata minor lenis*, Park. Th.
1514. *Medica tornata minima*, Beringer.
1515. *Medicago*, *Vulnenariæ facie*, Hispanica, Tourn. Loto affinis, siliquis hirsutis, circinatis, C. B. P.
1516. *Medicago annua*, *Trifolii facie*, Tourn. *Trifolium siliqua falcata*, C. B. P. *Medica lunata*, J. B.
1517. *Medicago annua*, *Trifolii facie*, Polycarpus, Beringer.
1518. *Melilotus*, *Capsulis renisimilibus*, in Capitulum congestis, T. *Melilotus lutea*, minima, hirsuta, procumbens, Spica brevioris densissime disposita, Seminis pericarpio renali, nigro, M. H.
1519. *Melilotus lutea*, *Seminis pericarpio*, magno, rugoso, rotundo, albo, M. H. *Melilotus Italica*, folliculis rotundis, C. B. P.
1520. *Melilotus Messanenensis*, procumbens, folliculis

1506 A. Medica echinata spinis raris
et brevioribus.

1505. B. Medica echinata spinis brevioribus
reflexis fructu minimo.

1509. A. Medica echinata minima

1510. A. Medica echinata fructu magno
spinis longis

1512. A. Medica echinata spinis
breuissimis.



- lis rugosis, sublongis, Spicis florum brevibus, Raj. Hist.
1521. ~~Ø~~ Melilotus Orientalis, folliculis rugosis, Nifsole.
1522. ~~Ø~~ Melilotus fructu plano, orbiculari, maximo, Bœrhaave. Melilotus Cretica, fructu maximo, T. Trifolium peltatum, Creticum, C. B. P.
1523. Melilocus Supina, Cretica.
1524. Melilotus major, odorata, violacea, Morif. Hist. Lotus hortensis, odora, C. B. P. Lotus fativa, odorata, annua, flore cœruleo, J. B.
1525. Melo vulgaris, C. B. P.
1526. Melo reticulatus, J. B.
1527. Melo turbinatus, J. B.
1528. Melo rotundus, parvus, C. B. P. Melo Mofchatelinus, rotundus, parvus, seu Melo Saccharinus dictus, Johanni Bauhino, M. H.
1529. Melo rotundus, parvus, aurantii figura & colore.
1530. Melo fructus cortice, atro viridi & verrucoso, carne crocea, Saccharina: Dulcedinis.
1531. Melongena fructu rotundo, T. violaceo.
1532. Melongena fructu oblongo, violaceo, T. Solanum Pomiferum fructu oblongo, C. B. P.
1533. Melongena fructu oblongo, albo, T. Solanum Pomiferum fructu instar Mali, oblongo, albo, C. B. P.
1534. Melongena fructu rotundo, albo.
1535. Melongena fructu oblongo, luteo, T. Solanum

- lanum Pomiferum fructu oblongo, luteo,
C. B. P.
1536. Melongena fructu rotundo, luteo.
1537. Mercurialis spicata, five Fœmina Dioscoridis
& Plinii, C. B. P.
1538. Mercurialis testiculata, five Mas Dioscoridis
& Plinii, C. B. P.
1539. Milium, Semine luteo, C. B. P.
1540. Milium, Semine nigro, C. B. P. Milium,
Semine nigro spadiceove, J. B.
1541. Milium arundinaceum, subrotundo semine,
forgo nominatum, C. B. P.
1542. Milium arundinaceum, subrotundo semine,
nigricante, forgo nominatum, C. B. P.
1543. Milium arundinaceum, plano, alboque se-
mine, Juba nutante, Nissole.
1544. Moldavica, Betonica folio, flore cœruleo, T.
Melissa peregrina, folio oblongo, C. B. P.
Melissa Turcica multis dicta, J. B.
1545. Moldavica, Betonica folio, flore albo, T.
Melissa Moldavica, flore albo, H. Eyft.
1546. Moldavica Orientalis, Betonica folio, flore
magno, violaceo, Tourn. C.
1547. Moldavica Orientalis, Betonica folio, flore
magno, albo.
1548. Molucca lavis, Dod. Melissa Molucca o-
dorata, C. B. P.
1549. Momordica vulgaris, T.
Cucumis puniceus Cordi, M. H.
1550. Momordica Zeylanica, Pampinea fronde, fru-
ctu longiori, Tourn. Balsamina Cucume-
rina,



rina, Indica, fructu majore, flavescente,
H. Amstel.

1551. Myagrum Monospermum, latifolium, C. B. P.

1552. Nasturtioides, quæ Nasturtium sylvestre,
Clus. Hist. Nasturtium sylvestre, Erucæ
affine, C. B. P.

1553. Nicotiana major, latifolia, C. B. P.

Nicotiana major, five Tabacum majus, J. B.

1554. Nicotiana minor, C. B. P. Nicotiana lati-
folia, seu folio subrotundo, minor, Cap-
sulâ priapi-forma, floribus luteis, minori-
bus, foliis rotundis, obscure virentibus,
glutinosis, Moris. Hist.

1555. Nigella, flore majore, pleno, cœruleo, C.
B. P.

1556. Nigella latifolia, flore majore, simplici, cœ-
ruleo, C. B. P.

1557. Nigella latifolia, flore majore, simplici, albo.

1558. Nigella Orientalis, flore flavescente, semi-
ne alato, plano. T. Coroll.

1559. Nissolia vulgaris, T. Lathyrus sylvestris mi-
nor, C. B. P. Catanence leguminosa quo-
rundam, J. B. Lathyrus angustifolius e-
rectus, folio singulari, sine Capreolis, Nis-
sole, H. R. Monsp.

1560. Ochrus, folio integro, Capreolos emittente,
semine subluteo, C. B. P.

1561. Ocymum caryophyllatum, maximum, C. B. P.
Ocymum latifolium, magnum, H. Eyst.

1562. Ocymum caryophyllatum, majus, C. B. P.

1563. Ocymum, Citri odore, C. B. P.

H 4

1564. Ocy-

1564. *Ocymum vulgare*, C. B. P.
1565. *Ocymum latifolium*, maculatum, vel crispum, C. B. P.
1566. *Ocymum minimum*, C. B. P.
1567. *Omphalodes Lusitanica*, Linifolio, Tourn. *Linum umbilicatum*, Park. Theat.
1568. *Ornithopodium*, Portulacæ folio, T. *Scorpioides Portulacæ folio*, C. B. P. *Telephyum Dioscoridis*, seu *Scorpioides* ob siliquarum similitudinem, C. B. P.
1569. *Ornithopodium floribus luteis*, siliquis non articulatis, incirculum contortis.
1570. *Ornithopodium radice Tuberculis nodosa*, C. B. P. *Ornithopodium tuberosum* Dalech. Lugd.
1571. *Panicum maritimum*, Spicâ longiore, villosa, T. *Gramen Alopecuros*, minus, Spica longiore, C. B. P.
1572. *Panicum Germanicum*, sive *Panicula minore* C. B. P.
1573. *Papaver Capitatum*, vulgare, seu spontaneum, simplex, semine incano, vigen in fegetibus, M. H.
1574. *Papaver laciniatum*, rubrum, unguibus purpureis, H. Eyf.
1575. *Papaver laciniatum*, rubrum, unguibus albis, H. Eyf.
1576. *Papaver multiplex*, album oris rubicundis, H. Eyf.
1577. *Papaver*, flore multiplicato, incarnato, H. Eyf.

1578. Papaver, flore multiplici, purpurascens,
H. Eyft.
1579. Papaver, flore pleno, album, C. B. P.
1580. Papaver, flore pleno, violaceo, C. B. P.
1581. Papaver, flore pleno, eleganter striato, laciniato, H. Edinb.
1582. Papaver, flore pleno, argentei coloris, H. Eyft.
1583. Papaver, flore pleno, rubrum, H. Eyft.
1584. Papaver, flore miniat, pleno, H. Eyft.
1585. Papaver hortense, semine albo, flore leviter purpureo, C. B. P.
1586. Papaver hortense, semine nigro, sylvestre, Dioscoridis, nigrum Plinio, C. B. P.
1587. Papaver hortense, semine albo, flore candido, rubris maculis, infecto, C. B. P.
1588. Papaver hortense, semine albo, flore cinereo, unque purpureo, C. B. P.
1589. Papaver hortense, semine albo, sativum Dioscoridis, album Plinio, C. B. P.
1590. Papaver Erraticum majus, Rojas Dioscoridi, Plinio, Theophrasto, C. B. P. Papaver Erraticum rubrum, campestre, J. B. Coquelicoc.
1591. Papaver Erraticum, flore pleno, C. B. P.
1592. Papaver Erraticum majus, florum unguibus albis, H. Edinb.
1593. Papaver Erraticum majus, foliis florum variegatis, H. R. Par.
1594. Papaver Erraticum majus, flore albo, C. B. P.
1595. Papaver Erraticum, flore pleno purpurascens, H. R. Par. H 5 1596

1596. Papaver Erraticum, flore pleno igneo, H. R. Par.
1597. Papaver Erraticum, flore pleno igneo, marginibus Candidis, H. L. B.
1598. Papaver Erraticum, flore pleno phœniceo, unguibus albis, H. R. Par.
1599. Papaver Erraticum majus, flore carneo, H. Edinb.
1600. Partheniastrum Americanum, Ambrosiæ folio, Act. Acad. Reg. Scient. Par.
1601. Pelecinus vulgaris, Tourn. Securidiaca siliquis planis, utrinque dentatis, C. B. P.
1602. Pepo oblongus, C. B. P.
1603. Pepo compressus major, C. B. P. Melopepo fructu maximo albo, T.
1604. Pepo rotundus, Aurantii forma, C. B. P.
1605. Pepo rotundus, Aurantii colore.
1606. Pepo, fructu parvo, pyri-formi, ex viridi & albo variegato.
1607. Pepo tuberosus & verrucosus, flavescens.
1608. Pepo tuberosus & verrucosus, flavus.
1609. Pepo verrucosus, colore luteo & atro viridi.
1610. Pepo seu Melopepo clypeatus, compressus & angulosus, ex flavo & viridi variegatus.
1611. Pepo seu Melopepo clypeatus, compressus & angulosus, colore flavo.
1612. Persicaria Orientalis, Nicotianæ folio, calyce florum purpureo, Tourn. Coroll.
1613. Phalaris major, semine albo, C. B. P. Gramen spicatum, semine miliaceo albo, T.
- Ⓐ 1614. Phaseolus Ægyptius, nigro semine, C. B. P. Pha-

1619 A. Phaeolus Indicus fl. coeruleo
semine nigro.

1620. A. Phaeolus Indicus fructu niveo
compressis lituris quasi nigris
conspersis.

1620. B. Phaeolus Indicus maior semine
stris albis.

1621. A. Phaeolus erectus Persicus fructu
viridi piliformi.

- Phaseolus niger, Lablab dictus, Alpin. Æ-
GYPT.
1615. Phaseolus Ægyptius, semine ruffo, C. B. P.
1616. Phaseolus Indicus, flore coccineo seu puniceo,
Morif. Hist.
1617. Phaseolus Indicus, floribus & fructu candi-
dissimis, Volck.
- + 1618. Phaseolus Americanus, strumosa radice, flo-
re purpureo, siliqua angustissima, Plumer.
1619. Phaseolus Indicus, siliqua sursum rigente,
semine albido.
1620. Phaseolus Indicus minor, flore albo, siliqua
tenui recta, feminibus albis, parvis.
1621. Phaseolus Indicus minor, fructu ruffo.
1622. Phaseolus peregrinus, flore roseo, semine to-
mentoso, Nissole.
1623. Phaseolus Zeylanicus, folio longo, siliqua te-
nui, semine violaceo, parvo, Bœrhaave.
1624. Phaseolus hortensis minor, fructu incano, cu-
jus hilum limbo fusco cingitur, Kolaart.
1625. Pisum semine fusco, maculis nigris, varie-
gato.
1626. Portulaca Curassavica lanuginosa, Kali-
humilior, & Supina flore saturatius, & e-
legantius rubente, Capsulis in summo non
nihil acuminatis, Prodr. Par. Bat. Portu-
laca Curassavica lanuginosa procumbens,
Par. Bat.
1627. Psyllium majus erectum, latifolium, annuum,
Bœrhaave. Psyllium majus erectum, C. B. P.
1628. Quamoclit, foliis tenuiter incisif & pennatis,
T.

- T. Convolvulus pennatus, exoticus, rarior, Quamoclit, Col. Convolvulus exoticus, annuus, foliis Myriophylli seu millefolii aquatici, flore sanguineo, M. H.
1629. Quamoclit Americana, folio Hederae, flore coccineo, Commel. Rar.
1630. Convolvulus Indicus, flore violaceo, H. Eyst. Convolvulus purpureus, folio subrotundo, C. B. P.
1631. Convolvulus Indicus, flore albo purpurascente, semine albo, H. R. Monsp.
1632. Convolvulus caeruleus hederaceus seu trifolius, Park. Convolvulus caeruleus, hederaceus anguloso folio, C. B. P.
1633. Convolvulus Americanus, seu Carolinus hederæ folio, flore niveo, Pondecer.
1634. Convolvulus ficculus, annuus, caeruleus, minimus, Capsula floris binis, Solioliis cincta, Morif. Hist.
1635. Convolvulus vulgaris major albus, M. H. Convolvulus major albus, C. B. P.
1636. Convolvulus Lusitanicus, flore Cyaneo, Bross. Convolvulus peregrinus, caeruleus, folio oblongo, C. B. P. Convolvulus peregrinus, caeruleus, folio oblongo, flore peramæno, triplici colore insignito, Morif. Hist.
1637. Convolvulus Lusitanicus, flore albo.
1638. Raphanistrum, siliquâ articulata, striata, maximâ, Morif. Hist.
1639. Raphanistrum vulgare, flore luteo.
1640. Raphanistrum vulgare, flore albo.
1641. Rapistrum Monospermon, C. B. P.

1653. A. ist 437. Licing Amer. perennis minor.
1653. B ist 438. Licanus minor. perennis
1653. C. ist 439. Licing punctig non ramosa

1642. Rapiſtrum maximum rotundifolium Monoſpermon, Corn.
1643. Rapiſtrum Orientale, Raphani folio.
1644. Ranunculus arvenſis, foliis Chamæmeli, flore minore, atro rubente, T. Adoniſ horrenſis, flore minore, atro rubente, C.B.P.
1645. Ranunculus arvenſis, foliis Chamæmeli, flore phœniceo, T. Adoniſ ſylveſtris, flore phœniceo, ejuſque foliis longioribus, C.B.P.
1646. Ranunculus arvenſis echinatus, C. B. P.
1647. Ranunculus ſtellatus, echinatus, Creticus, C. B. P.
1648. Ranunculus, gramineo folio, flore caudato, ſeminibus in Capitulum ſpicatum congeſtis, T. Myofurus, J. B. Cauda murina, Dod.
1649. Reſeda alba, J. B. Reſeda, foliis Calcitrapæ, flore albo, M. H. Blœſ.
1650. Reſeda minor vulgaris, T. Reſeda affinis Phytevma, C. B. P.
1651. Ragadiolus alter, Cæſalp. Hieracium ſiliqua falcata, C. B. P. Hieracium ſtellatum, J. B.
1652. Ragadiolus, ſemine majore & magis falcato.
1653. Ricinus Americanus minor, C. B. P.
1654. Ricinus vulgaris, ſemine minore, caule viridi.
1655. Ricinus Americanus maximus, Beringer.
1656. Ricinus caule ruſſeſcente.
1657. Ricinus Indicus caule, ex obſcuro rubente & ſemine, ex fulco nigricante, Beringer.
1658. Ri-

1658. Ricinus Malabaricus, Conceptaculo feminali, glabro non spinoso, Beringer.
1659. Satureja fativa, J. B. Satureja hortensis, si-
ve Cunila fativa Plinii, C. B. P.
1660. Scabiosa peregrina, Capitulo oblongo, flore
atro purpureo, H. R. Par. Scabiosa pere-
grina, Capitulo oblongo, nigricante odo-
re Zibethi, C. B. P.
1661. Scabiosa peregrina, Capitulo oblongo, flore
variegato, H. R. Par.
1662. Scabiosa peregrina, Capitulo oblongo, flore
albo.
1663. Scabiosa latifolia altissima, flore cœruleo.
1664. Scabiosa latifolia altissima, flore albo.
1665. Scabiosa annua, foliis oblongis, Lychnidis,
flore purpureo.
1666. Scandix femine rostrato vulgaris, C. B. P.
Pecten Veneris, J. B.
1667. Scolymus Chrysanthemus annuus, A. R. Par.
1668. Scorpioides Bupleuri folio, corniculis asperis,
⊕ magis in se contortis & convolutis, Morif.
Hist.
1669. Scorpioides siliquâ crassâ Bœlii, Ger. Emac.
⊕ App.
1670. Securidaca lutea major, C. B. P. Securidaca
flore luteo, siliquâ latâ oblongâ, J. B.
1671. Senecio Americanus, altissimus, amplissimo
folio, T. Senecio Africanus, Blattariæ fo-
lio, Par. Bat.
1672. Serratula annua, femine Ciliari elegantissimo,
Bœrhaave. Jacea annua, foliis laciniatis,
fer-

ferratis, purpurascēte flore, T. Chondrylla, foliis laciniatis, ferratis, purpurascēte flore, C. B. P. Cyanus pulchro semine, Centaurii majoris, J. B.

1673. Sicyoides Americana, fructu echinato, foliis angulatis, Tourn. Cucumis Canadensis Monospermos, fructu echinato, Par. Bar. Bryonioides Canadensis, villosō fructu, Monospermos, Ejusdem.

1674. Sinapi Indicum, Lactucæ folio, Par. Bar.

1675. Sinapi luteum linifegētum Chelidonii, querno folio scisso, siliqua nodosa hirsuta, Hort. Cath.

1676. Sinapistrum Indicum Pentaphyllum, flore carneo minus non spinosum, H. L. B. Pentaphyllum peregrinum siliquosum, bivalve minus, M. H.

1677. Sifymbrium annuum, Absinthii minoris folio, T. Sophia Chiurgorum, Lob. Nasturtium sylvestre, tenuissimè divisum, C. B. P. Seriphium Germanicum, sive Sophia quibusdam, J. B.

1678. Solanum officinarum, acinis luteis, C. B. P. Solanum hortense sive vulgare, acinis luteis, J. B.

1679. Solanum bacciferum, vulgari simile maximum Sirinamense, Prod. Par. Bar.

1680. Solanum spinosum incanum, foliis sinuatis, flore Borriginis, fructu luteo, Ovuli Gallinacei magnitudine & forma, Triumphetti.

1681. Spinacia Cretica supina, Capsulâ seminis aculeatâ,

- leatâ, Tourn. Beta Cretica, femine aculeato, C. B. P.
1682. Stramonium ferox, Boecon. Solanum foetidum, Pomo grandiore spinosissimo, H. R. Par. Stramonia five Datyra ferox, Pomo crassioribus auleis, & robustioribus donato, H. L. B.
1683. Stramonium fructu spinoso, oblongo, caule & flore violaceo, Bœrhaave. Stramonia five Datyra, Pomo spinoso, oblongo, caule & flore violaceo, Flor. Stramonium, fructu spinoso, rotundo, flore violaceo, simplici, T.
1684. Stramonium, folio Hyoscyami, flore toto Candido, fructu propendente rotundo, spinis innoxii ornato, Bœrhaave. Datyra, folio Hyoscyami latissimo, flore toto Candido, fructu propendente rotundo, copiosissimis & longissimis spinis, ferè innoxii, munito femine pallido, H. Mauroc.
1685. Stramonium Ægyptiacum, flore pleno, intus albo, floris violaceo, Tourn. Solanum Ægyptiacum, flore pleno, C. B. P.
1686. Stramonium, fructu spinoso, rotundo, flore albo pleno, T. Solanum foetidum, Pomo spinoso rotundo, femine pallido triplici, Calyce odoro & albo, H. R. Par.
1687. Tagetes maximus rectus, flore simplici, ex luteo pallido, J. B. Tanacetum Africanum majus, simplici flore, C. B. P. Flos Africanus majus, simplici flore, Tabern. Icon.
1688. Ta-



688. *Tagetes maximus rectus*, flore maximo, multiplicato pallido.
689. *Tagetes maximus rectus*, flore simplici aureo.
690. *Tagetes maximus rectus*, flore maximo multiplicato, J. B. *Tanacetum*, sive *Flos Africanus major*, flore pleno, C. B. P. *Flos Africanus major*, aureus, multiflorus, *Tabern.*
691. *Tagetes Indicus*, flore simplici fistuloso, H. L. B. *Tanacetum*, sive *Flos Mexicanus*, flore fistuloso simplici, C. B. P. *Caryophyllus Mexicanus*, flore fistuloso simplici, Col.
692. *Tagetes Indicus*, flore fistuloso duplicato, H. L. B. *Tanacetum*, sive *Flos Mexicanus*, flore fistuloso pleno, C. B. P. *Caryophyllus Mexicanus alter Polyanthos*, fistuloso flore, Col.
693. *Tagetes Indicus*, flore simplici, fistuloso pallido.
694. *Tagetes Indicus*, flore fistuloso, duplicato pallido.
695. *Tagetes Indicus medius*, flore simplici, luteo pallido, J. B.
696. *Tagetes Indicus medius*, flore luteo multiplicato, H. L.
697. *Tagetes Indicus minor*, simplici flore, sive *Caryophyllus Indicus*, sive *Flos Africanus*, J. B. *Caryophyllus Indicus*, flore ex luteo rubescente simplici, minor, H. Eyst.
698. *Tagetes Indicus minor*, multiplicato flore, J. B. *Caryophyllus Indicus plenus*, flore luteo rubescente minor, H. Eyst.

1699. *Thlaspidium hirsutum*, Calice floris auriculato, T.
1700. *Thlaspidium Monspeliense*, Hieracii folio hirsuto, Tourn. *Thlaspi biscutatium asperum*, Hieraci-folium & majus, C. B. P.
1701. *Thlaspi Rosa de Hiericho dictum*, Morif. Hist. Rosa Hierichuntea vulgo dicta, C. B. P.
1702. *Thlaspi umbellatum Creticum*, Iberidis folio, C. B. P. flore purpureo.
1703. *Thlaspi umbellatum Creticum*, Iberidis folio, C. B. P. flore purpurascente.
1704. *Thlaspi umbellatum Creticum*, Iberidis folio, C. B. P. flore albo.
1705. *Thlaspi umbellatum minus*, floribus odoratis albis.
1706. *Thlaspi Virginianum*, foliis Iberidis, amplioribus & ferratis, F. *Iberis humilior*, annua, virginiana, ramosior, Morif. Hist.
1707. *Tithymalus Americanus*, erectus, ferratus, floribus, in capitulum, longo pediculo infidens, congestis, Plum.
1708. *Tordilium minus*, limbo granulato, Syriacum, M. H. *Gingidium foliis Pastinacæ latifoliæ*, C. B. P. *Caucalis Syriaca*, cum maximo semine, J. B.
1709. *Tordilium Narbonense minus*, T. *Tordilium Creticum*, H. Eyft. *Tordilium erectum*, hirsutius, feminis limbo granulato minore, M. H.
1710. *Tordilium Apulum minimum*, Col. *Seseli Creticum minimum*, C. B. P.

cu-
ir-
m,
ift.
fo-
fo-
fo-
tis
io-
an-
t.
us,
in-
m,
fo-
xi-
di-
re-
ato
feli
on-

1711. *Tordilium maximum*, T.
1712. *Tribulus terrestris*, *Ciceris folio*, fructu aculeato, C. B. P.
1713. *Tribulus terrestris*, major, *Curassavicus*, Prodr. Par. Bat. *Tribulus terrestris Americanus*, *Chamæcisti flore*, fructu spinoso maximo, Breyn. Prodr. Hort. Amstel.
1714. *Urtica altera Pilulifera*, *Parietariæ foliis*, H. R. Par. *Urtica Romana altera mitior*, foliis minus ferratis, Lini semine, Joncq.
1715. *Urtica urens*, *Pilulas ferens*, *I Dioscoridis*, semine Lini, C. B. P. *Urtica Romana*, sive *Mas cum Globulis*, J. B.
1716. *Urtica urens*, *Pilulas ferens*, foliis minus incisus, & partim integris.
1717. *Valeriana Lusitanica*, *latifolia*, annua, laciniata, T.
1718. *Veronica Chia*, *Cymbalariae folio*, *Verna*, flore albo, umbilico virescente, T. Cor.
1719. *Vicia sativa*, alba, C. B. P.
1720. *Vicia sativa*, vulgaris, semine nigro, C. B. P.
1721. *Vicia vulgaris*, acutiore folio, semine parvo, nigro, C. B. P.
1722. *Vicia Græca*, flore suaverubente, siliquis brevissimis, Nissole.
1723. *Viola bicolor arvensis*, C. B. P.
1724. *Viola tricolor*, hortensis, repens, C. B. P.
1725. *Vulneraria Pentaphyllos*, T. *Lotus Pentaphyllos vesicaria*, C. B. P.
1726. *Xanthium*, sive *Lappa minor*, J. B.
1727. *Xanthium Lusitanicum spinosum*, Par. Bat. Xan

- Xanthium Lusitanicum laciniatum, validissimis aculeis munitum, T.
1728. Xanthium Canadense, majus, fructu, aculeis, aduncis, munito, T. Xanthium e-latius & majus, Americanum, fructu Spinulis aduncis armato, M. H.
1729. Xeranthemum, flore simplici purpureo, majore, H. L. B. Xeranthemum aliud, sive Ptarmica quorundam, J. B.
1730. Xeranthemum, flore pleno purpureo, majore, H. L. B.
1731. Xeranthemum, flore simplici, albo, H. L. B.
1732. Xeranthemum, flore pleno, albo, H. L. B.
1733. Zazintha, sive Cichorium verrucarium, Matth Chondrylla verrucaria, foliis Cichorii viridibus, C. B. P.



fi.
u
e
bi
a
v
a
P
I
h
r





AB # 210^v

ULB Halle

3

005 533 384



~~B49~~

W17 = 00



Inches 1 2 3 4 5 6 7 8
 Centimetres 1 2 3 4 5 6 7 8 9 10 11 12 13 14 15 16 17 18 19

Farbkarte #13

B.I.G.

Blue	Cyan	Green	Yellow	Red	Magenta	White	3/Color	Black
Light Blue	Light Cyan	Light Green	Light Yellow	Light Red	Light Magenta	White	Light Grey	Black
Dark Blue	Dark Cyan	Dark Green	Dark Yellow	Dark Red	Dark Magenta	White	Dark Grey	Black

