

QW. 231

14

Y &  
1836





AN. 231. 24

N 133.

SOLLEMNIA  
NATALITIA  
FRIDERICIANA

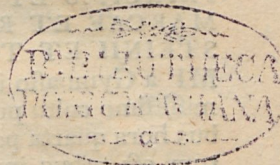
IN  
GYMNASIO ILLVSTRI  
PIE CELEBRANDA

INDICIT

M. IOANNES GOTTFRIED GEISLERVS  
RECT.

*Accedit Particula prima recensiois numorum The-  
sauri Fridericiani, in quibus Concordia lau-  
datur.*

GOTHAE,  
LITTERIS REYHERIANIS 1769.





**R**edit, omnium bonorum uotis expetitus natalis septuagesimus primus SERENISSIMI ET INDVLGENTISSIMI PRINCIPIS ET DOMINI DOMINI FRIDERICI TERTII DVCIS SAXONIAE IVLIAE CLIVIAE MONTIVM ANGRIAE ET WESTPHALIAE LANDGRAFII THVRINGIAE MARCHIONIS MISNIAE PRINCIPIS ET COMITIS HENNEBERGIAE COMITIS MARCAE ET RAVENSBERGAE DYNASTAE RAVENSTEINII ET TONNAE PATRIS PATRIAE OPTIMI a Gymnasio illustri, ea, qua potest, pietate, animique submississimo cultu publice concelebrandus. Dicta est his sollempnibus hora quarta pomeridiana crastini, et gratulandi munus delatum est tribus iuuenibus, literis elegantioribus, moribus, et probitate praestantibus, *CAR. CHRIST. FRID. LANGHELDIO, Megabehringensi, IO. GVILIELMO KOENIGIO, Ruhiano, GEORG. CHRIST. WINTERSTEINIO, Gothano,* quorum medius latine, ultimi uernacule declamabunt, senectutem pacatam, quietam, et iucundam SERENISSIMO DOMINO et gratulaturi et precaturi. Quos ut frequenti praesentia, in audiendo diligentia, in probando indulgentia, iuuare et ad maiora excitare ne dedignentur, MAECENATES ILLVSTRISSIMI PERILLVSTRES AVLAE PROCERES PVBLICAE SALVTIS CVRATORES EPHORI GYMNASII VENERANDI OMNES ALII IVENTVTIS LITERIS DEDITAE PATRONI AC FAVTORES rogo, oro, obsecro, et obtestor.

P. P. a. d. xxx. Aprilis A. C. MDCCCLXVIII.

RE-

I

RECENSIO  
NUMORVM THESAURI FRIDERICIANI IN  
QVIBVS CONCORDIA LAVDATVR.

*Particula prima fffit aureos.*

**S**tamus promissis, nuper factis, et numos ex Thesauro Fridericiano, qui Concordiam diserte laudant, in medium proferimus, ita quidem, ut a latinis recensionis faciamus initium, ad graecos post hos progressuri. Fridericianos distinguemus numeris, qui aliunde petiti et interpolati sunt, nude recensebimus. Peritis et intelligentibus molestiam in colligendo superatam probari cupimus, caeteros, ab his studiis alienos, non moueramus. Optimarum et praestantissimarum editionum usum *Optimi Schlaegeri* humanitati nos debere, grati lubentesque profiteamur. Caetera nuper monuimus.

NERO.

1. NERO. CAESAR. AVGVSTVS. Neronis caput laureatum.  
CONCORDIA. AVGVSTA. Mulier sedens in sella, dextra tenet pateram, sinistra cornucopiae. Hunc numum etiam habent *Thesaurus Morellianus*, a Wesselingio praefando commendatus Tom. III. Tab. 4. n. 11. *Valens* in Numism. Imp. Rom. praestant. ed. Rom. 1743. To. II. p. 63. qui rarum praedicat, *Pedrusius* Cesari in Oro. Parmae, 1694. Tab. V. n. 6. pag. 93.

GALBA.

2. SER. GALBA. IMP. CAESAR. AVG. P. M. TR. P. Caput Galbae laureatum.  
CONCORDIA PROVINCIARVM. Figura muliebris stans, dextra ramum tenet, sinistra cornucopiae. Bis perforatus.  
*Valenti* To. II. p. 70. dicitur rarissimus, in *Thes. Morell.* Tab. III. n. 11. ex *Thes. Frideric.* prolatus.

VITELLIVS.

3. A. VITELLIVS. GERMAN. IMP. TR. P. Caput Vitellii laureatum.  
CONCORDIA P. R. Figura muliebris in sella sedens, dextra tenet pateram, sinistra cornucopiae. Eundem numum adfert ex Fridericiano

A

ciano

ciano *Thef. Morell.* To. III. Tab. 2. n. 12. *Mediobarbus* per Argelatum 1730. denuo editus p. 104. etiam habet. *Valens* autem To. II. p. 80. alium in parte auersa typum, nempe:  
Figuram muliebrem sedentem, dextra ramum.

## DOMITIA.

4. DOMITIA. AVGVSTA. IMP. DOMIT. Caput Domitiae,  
CONCORDIA. AVGVSTA. Pavo gradiens. *Valenti* To. II. p. III. dicitur rarior. *Mediob.* p. 141.

## NERVA.

5. IMP. NERVA. CAES. AVG. P. M. TR. P. COS. II. P. P. Caput Neruae laureatum.  
CONCORDIA. EXERCITVVM. Duae dextrae iunctae tenent aquilam legionariam, naus prorae impositam. *Pedrusus* Tab. XI. I. p. 161. habet dextras iunctas solas, et TR. P. II. COS. III. *Mediob.* p. 143 et 144. utrumque.

## HADRIANVS.

6. IMP. CAES. TRAIAN. HADRIANVS. AVG. Caput Hadriani laureatum, ad pectus cum paludamento.  
P. M. TR. P. COS. II. in ima parte CONCORD. Figura muliebris in sella sedens, dextra pateram tenet. Ad latus sinistrum icuncula basi insistens. *Mediob.* quidem p. 169. eundem laudat, sed addit alium typum: „Victoriam stantem, dextra lauream, sinistra palmam supra humerum protensam, tenentem.„ Adicit et p 179. alium, qui habet, COS. III. et CONCORDIA. Cum typo: „Figura, dextra pateram.„ Similes etiam habent *Excerpta Morelliana.* To. III. p. 343 et 345. \*

\* *Excerpta Morelliana* appellare lubet tria Volumina MSS. apud *Ludov. Christli. Kochium*, A. A. A. F. F. Gothae PRAEF. V. CL. delitescens, et mecum humanissime communicata, anonyma illa quidem et nullo indice distincta, at sine dubio *Morellii* ἀπογράφου latitudine octonis, altitudine quaternis propiora, quorum primum habet paginas CCCCVII. alterum CCCXXI. tertium DCVIII. plenas et referas, non

omnes tamen, apographis numismatum, uel in aes incisus, uel a *Morellio*, tum opera subitaria, tum diligentius, uti in editis post V. Cl. mortem Thefauris, uel ab aliis, delineatis. Numi omnes pertinent ad Imperatores, nempe a Julio Caesare ad Antoninum Pium. Conferenti cum *Thesauvo Morelliano*, cum praefatione *Wesselingii* edito, patuit, has collectionis *Morellianae* primitias esse, post haec ab ipso auctas, et locuple.

locupletatas, et diligentius digestas, dignas tamen, quae data opera cum editis conferantur, et cum longius, quam edita, procedant, diligentius excutiantur. Accedunt hinc inde pauca Dionis Cassii, aliorum, loca, ad explicationem numerum facientia.

### SABINA.

7. SABINA. AVGVSTA. Caput Sabinae.  
 CONCORDIA. AVG. Mulier in throno sedens, sinistro cubito nixa icunculae, in basi stanti, dextra gestat pateram, pedibus scabello impositis. Similis in *Excerpt. Morell.* Tom. III. p. 395.  
 Epigraphe aduersae adiuncta habet: HADRIANI. AVG. PP. et in typo: "sub fella cornucopiae."

### L. AELIVS.

8. 9. L. AELIVS CAESAR. Caput Aelii nudum.  
 TRIB. POT. COS. II. In imo CONCORD. Mul. in throno sedens, dextra pateram, sinistro cubito cornucopiae nixa. Bina Exempla.  
 Idem in *Excerpt. Morell.* To. III. p. 423. *Mediob.* p. 188. *Museo Theupoli.* p. 179. *Valente.* To. II. p. 157. qui rariorem esse ait.

### ANTONINVS PIVS.

10. 11. IMP. T. AEL. CAES. ANTONINVS. Caput Antonini nudum.  
 TRIB. POT. COS. In imo CONCORD. Mulier in throno sedens, dextra pateram tenet, sinistro cubito innixa icunculae in basi stanti.  
 In altero exemplo pedes scabello impositi sunt, & iuxta thronum iacet cornucopiae. Vnici ambo et singulares, mihi certe nusquam reperti.

### ANTONINVS PHILOSOPHVS uulgo.

12. 13. IMP. CAES. M. AVREL. ANTONINVS. AVG. Caput Aurelii nudum.  
 CONCORDIAE. AVGVSTOR. TR. P. XV. In imo COS. III. M. Aurelius et L. Verus stantes dextras iungunt. In altero exemplo est, TR. P. XVI. & COS. desideratur. *Theupolus* p. 191. priori nostro plane habet similem, nisi quod CONCORDIA legitur. *Mediob.* p. 216. et 17. ambobus similes et tertium. p. 213.  
 AVRELIVS. CAESAR AVG. PII. F.  
 TR. POT. III. COS. II. CONCORDIA. Figura muliebris, velo duo pueros tegens.

## FAUSTINA IVNIOR.

14. 15. FAUSTINA. AVG. PII. AVG. FIL. Caput Faustinae a parte sinistra.

CONCORDIA. Columba. In altero exemplo caput Faustinae a parte dextra apparet. Idem numus est apud *Pedrusum* Tab. XVI. I. p. 233. qui tamen auem cornicem appellat. Laudantur etiam in *Mus. Vindobonensi*. To. I. p. 10. quatuor cum eadem epigraphe in auersa parte, similes Valentis numis. At mihi in Valente edit. nempe Romanae, inter aureos nullum inuenire contigit. *Mediob.* quatuor alios adfert, typis in auersa parte dissimiles, nempe in primo; Cornix uti in *Pedruso*, in altero: "Figura stans, sinistra pateram cum frugibus, dextra cornucopiae", in tertio: "Figura stans ambabus manibus uellem eleuans, utrinque cornucopiae" ex *Arschot.* Tab. 49. n. 10. ibi uero tantum in sinistra cornucopiae, et unde scitur, esse aureum? in quarto: "Figura, sinistra cornucopiae, dextra ramum." *Musellius* denique in Numism. antiquis. Veronae. 1750. editis To. I. p. 156. Tab. 105. n. 5. diuersum:

FAUSTINA. AVG. ANTONINI. AVG. P. P. Caput Faustinae.

CONCORDIA. AVG. Concordiae sedentis typus.

## VERVS.

**VERVS** 16. IMP. CAES. L. AVREL. AVG. Caput Veri nudum.

CONCORDIAE. AVGVSTOR. TR. P. In prima parte COS. II. Imperatores stantes dextras iungunt. Similem habet *Mediob.* p. 233. nisi quod CONCORD. scribitur.

## LVCILLA.

Inferenda hic est *Lucilla Veri* uxor, cuius aureos duo numos habent *Mediobarbus* et *Theupolus*, ille p. 239.

LVCILLAE. AVG. ANTONINI. AVG. F.

CONCORDIA. Concordiae sedentis typus. hic p. 200.

LVCILLA. AVGVSTA. Caput Lucillae.

Ead. Epigraphe, Mulier sedens dextra pateram, in imo cornucopiae. Sed unus idemque forte numus.

## COMMODOVS.

Sequitur *Commodus*, cuius unicum rarissimum adfert *Valens* To. II. p. 183: COMM.



COMM. ANT. P. FEL. AVG. BRIT. Caput laureatum.  
 P. M. TR. P. XI. IMP. VII. COS. V. P. P. in imo CONC. MIL.  
 Imperator paludatus stat, inter quatuor milites, quorum duo signa  
 militaria, duo hastas tenent. Hunc numum Valens diserte de con-  
 cordia explicat, et tamen *Mediob.* p. 250. eundem ex Valente affert  
 et legit: CONCIL. sed ex editione priori. To. II. f. 89.

## IULIANVS.

17. IMP. CAES. M. DID. SEVER. IULIAN. AVG. Caput Iuliani lau-  
 reatum ad pectus usque.

CONCORD. MILIT. Mulier stans, dextra tenens aquilam legiona-  
 riam, sinistra signum militare. Idem est apud *Valent.* To. II. p. 198.  
 et dicitur rarissimus, et apud *Mediob.* p. 262. qui et alium typum ad-  
 fert: Duae figurae stolatae stantes, porrigentes sibi inuicem dextras,  
 super ara accensa.

## SEVERVS.

Sequitur *L. Septimius Seuerus*, cuius duo aureos adfert *Valens* To. II. p.  
 215. alter in auersa sic:

CONCORDIA. AVGVSTORVM. Caracalla et Geta togati iungunt  
 dextras, quibus insisit uictoria. Hic rarior. Alter in aduersa:

FELICITAS. PVBLICA. Capita aduersa Seueri laureati et Iuliae.

CONCORDIA. PERPETVA. Capita aduersa Caracallae et Getae lau-  
 reata. Priorem laudat *Mediob.* p. 278 ex Valente adfert etiam p. 274.  
 alium:

SEVERVS. PIVS. AVG.

CONCORDIA. MILIT. Imperator stans in medio trium signorum  
 militarium.

## CARACALLA.

18. ANTONIN. PIVS. AVG. PONT. TR. P. V. Caput Caracallae lau-  
 reatum atque imberbe, ad pectus usque cum paludamento.

CONCORDIAE. AETERNAE. Iugata Seueri, corona radiata cinctum,  
 et Iuliae Domnae, in luna crescente, capita. Similem habet *Mediob.*  
 p. 286. et addit: COS. *Valens* To. II. p. 241. ait rariorem esse, *Musf.*  
*Vindob.* To. I. p. 12. rarissimum. Alium adfert ex Valente *Mediob.*  
 p. 29c. cum Epigraphe in auersa:

CONCORDIA. FELIX. Caracalla et Geta dextras fibi porrigentes, Iulia matre media. In Valente autem ed. Rom. p. l. Caracalla et Plautilla, Concordia intermedia, dextras iungere dicuntur, numus ipse rarissimus praedicatur.

PLAUTILLA.

19. PLAUTILLAE. AVGVSTAE. Caput Plautillae.

CONCORDIAE. AETERNAE. Caracalla et Plautilla stantes dextras iungunt. *Valens* To. II. p. 256. habet similem, et rariorem esse ait. *Mediob.* p. 298. alium affert, in cuius aversa:

CONCORDIA. FELIX. Imperatores iungentes dextras.

20. PLAUTILLA. AVGVSTA. Caput Plautillae.

CONCORDIA. AVG. Mulier in throno sedens, dextra pateram, sinistra cornucopiae, pedibus scabello impositis. *Valens* To. II. p. 255. habet AVGG. et duplex cornucopiae, et ait esse rarissimum, *Mus. Vindob.* To. I. p. 13. eundem quidem typum, sed in aduersa adfert: PLAUTILLAE. AVGVSTAE. in aversa: CONCORDIA. et anecdoton esse affirmat.

ELAGABALVS.

Addendus est *Elagabalus* ex *Mediob.* p. 309.

ANTONINVS PIVS. FEL. AVG.

CONCORDIA. MILITVM. Quatuor signa militaria.

IVLIA PAVLA.

Et eius prior uxor *Iulia Paula* ex *Valente* To. II. p. 274. et *Mediob.* p. 314:

IVLIA. PAVLA. AVG. Caput Iuliae Paulae.

CONCORDIA. AETERNA. Tres figurae stantes, duae iungunt dextras, tertia intermedia. et ex *Mus. Vindob.* To. I. p. 14.

Eadem Epigraphe, cum eodem capite.

CONCORDIA. Mulier sedens, dextra pateram, in area astrum. Anecdotos dicitur.

IVLIA AQVILIA.

Deinde uxor *Elagabali secunda*, ex *Mediob.* p. 315.

IVLIA. AQVILIA. SEVERA. AVG.

CONCORDIA. Imperator togatus stans, dextram Aquiliae porrigit. *Mediobarbus* laudat *Valent.* To. II. f. 130. ego uero in editione Romana tale nihil.

ALEXAN-

## ALEXANDER.

Post *Alexander ex Mediob.* p. 321.

IMP. ALEXANDER. PIVS. AVG.

CONCORDIA. EXERCITVS. Tria signa militaria.

## ORBIANA.

Porro *Alexandri uxor Orbiana ex Mediob.* p. 327.

SAL. BARBIA. ORBIANA. AVG.

CONCORDIA. AVGG. Figura sedens, dextra pateram, sinistra cornucopiae duplex. *Theupolus* p. 239. habet eundem, sed habet SALL. et unicum cornucopiae. *Valens* etiam To. II. p. 287. sed sine cornucopiae, et AVGVSTORVM. legit.

## GORDIANVS TERTIVS.

Denique *Gordianus tertius ex Valente* To. II. p. 307. et *Mediob.* p. 336.

IMP. GORDIANVS. PIVS. FEL. AVG.

CONCORDIA. MILIT. Figura muliebris stolata sedens, dextra pateram, sinistra cornucopiae. rarior dicitur.

## OTACILIA.

21. M. OTACILIA. SEVERA. AVG. Caput Otaciliae.

CONCORDIA. AVG. Mulier sedens dextra pateram, sinistra duplex cornucopiae. numus perforatus. Eundem habet *Mus. Vindob.* To. I. p. 15. quamvis enim in impresso sit AVG. in iconismo aereo tamen legitur AVGG. Dicitur Anecdotos.

## TREBONIANVS.

Sequitur *Trebonianus ex Bandurio Numism.* Imp. To. I. p. 57.

IMP. CAE. C. VIB. TREB. GALLVS. AVG. Caput radiatum, ad humeros cum paludamento.

CONCORDIA. AVGG. Figura muliebris, ad dextram spectans, stat, dextra pateram, sinistra duplex cornucopiae. Ita etiam apud *Theupolum* p. 254 et *Valentem* To. II. p. 334. *Bandurius* quidem ex *Mediobarbo* alium adfert, in quo AVG. et simplex cornucopiae, sed cum hic, *Theupolum* testetur, intelligitur eundem esse.

## VOLVSIANVS.

Hunc excipit *Volusianus ex Bandurio* To. I. p. 80.

IMP.

IMP. CAE. C. VIB. VOLVSIANO, AVG. Caput radiatum ad humeros cum paludamento.

CONCORDIA. AVGG. Figura muliebris stans, ad dextram spectans, dextra tenet pateram, sinistra duplex cornucopiae. Alium deinde affert, ubi figura fedet, stantem etiam habet Mediob. p. 361.

Et ex Bandurio To. I. p. 152. *Gallienus.*

#### GALLIENVS.

IMP. C. P. LIC. GALLIENVS. AVG. Caput laureatum ad pectus cum lorica.

CONCORDIA EXERCIT. Figura muliebris stans dextrorsum spectans, dextra pateram, sinistra cornucopiae.

Nec non *Marius* ex eodem To. I. p. 325.

#### MARIVS.

IMP. C. M. AVR. MARIVS. P. F. AVG. Caput laureatum, ad pectus cum paludamento.

CONCORDIA. MILITVM. Duae dextrae iunctae. Eundem numum habet *Valens.* To. III. p. 18.

#### CLAVDIVS GOTTHICVS.

Et *Claudius Gothicus* ex *Mediob.* p. 401. et ex hoc *Band.* To. I. p. 332.

IMP. CLAVDIVS AVG.

CONCORDIA. EXERC. Figura stans inter duo signa militaria.

#### AVRELIANVS.

22. IMP. C. L. DOM. AVRELIANVS. P. F. AVG. Caput Aureliani laureatum a latere sinistro ad pectus, cum paludamento.

CONCORDIA. AVG. Mulier sedens dextra pateram, sinistra duplex cornucopiae. Numus perforatus. Singularis sine dubio et unicus, quia nuspian obuius. *Mediob.* enim p. 455. et ex eo *Bandurius* To. I. p. 366. duo alios excitant, alterum in aversa:

CONCORD. LEG. Figura muliebris stans inter duo signa militaria, alterum,:

CONCORD. LEG. I. eodem typo habentem. Posteriores etiam *Mus. Vindob.* To. I. p. 18. exhibet.

*Qui supersunt aurei, cum numis maximi moduli, alio tempore recensentur.*



Yb. 1836 (1.)

ULB Halle

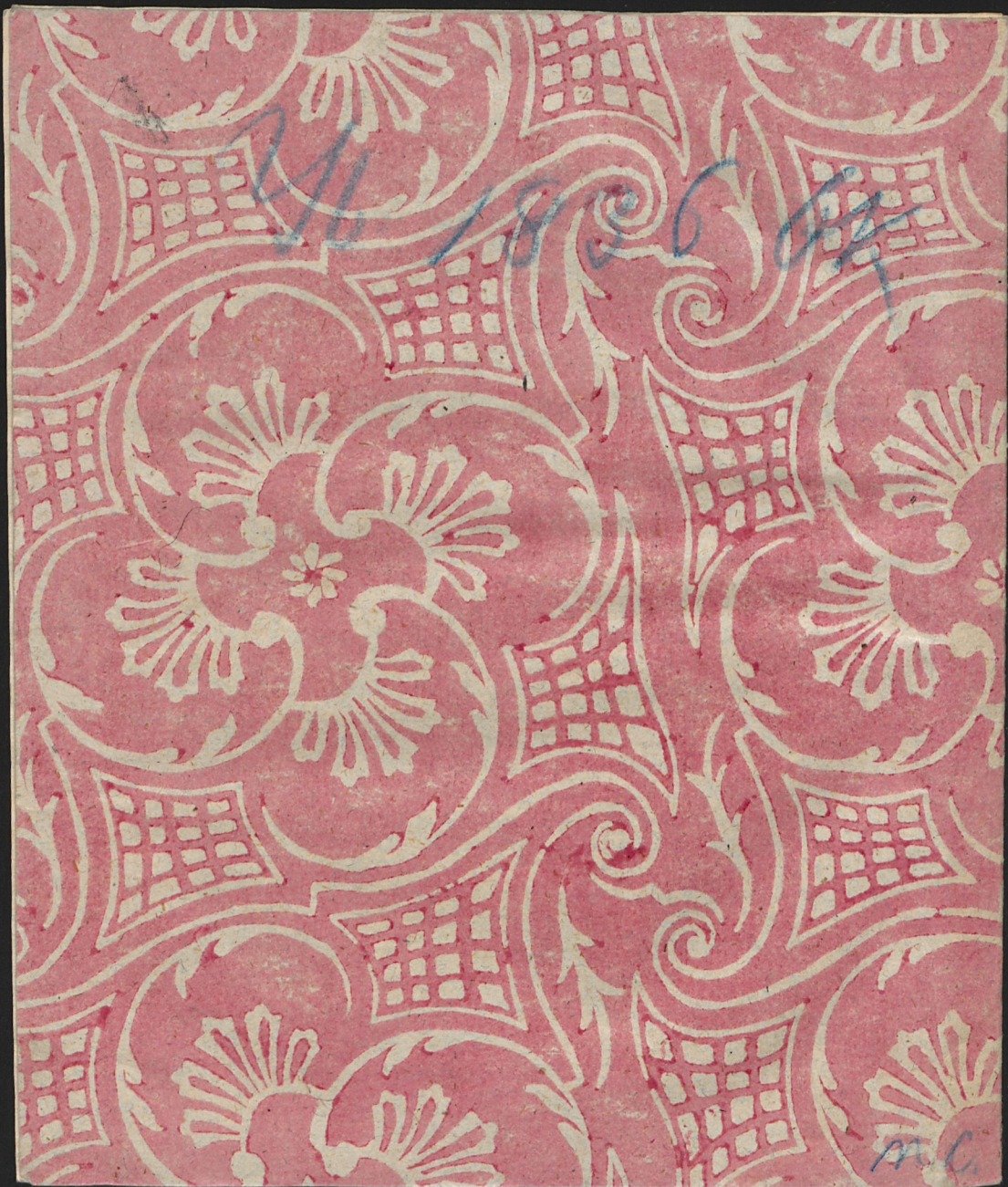
3

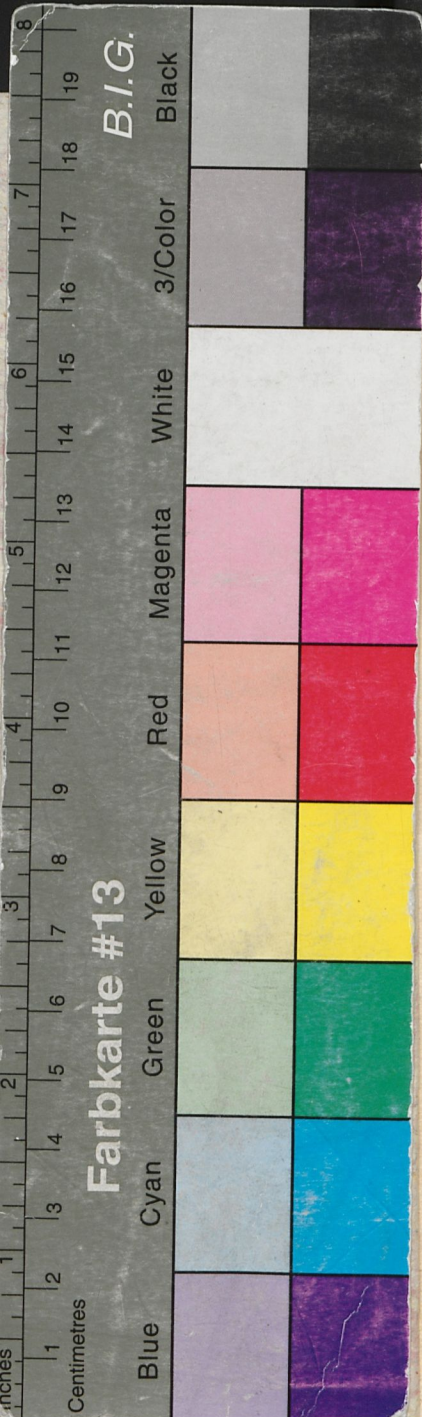
006 247 172



1012





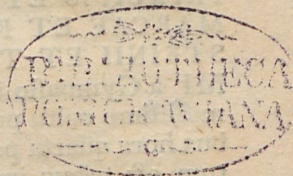


NR. 231. 24

IV 133.

SOLLEMNIA  
NATALITIA  
FRIDERICIANA

IN  
GYMNASIO ILLVSTRI  
PIE CELEBRANDA



INDICIT

M. IOANNES GOTTFRIED GEISSLERVS  
RECT.

*Accedit Particula prima recensiois numerum The-  
sauri Fridericiani, in quibus Concordia lau-  
datur.*

GOTHA E,  
LITTERIS REYHERIANIS 1769.