

Wc

2246









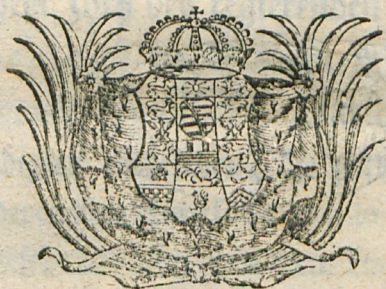






Fürstliche  
Sachsen = Weimar =  
und  
Eisenachische  
neu revidirte  
Apotheker = Targ.

---



---

Weimar,

bey Karl Ludolf Hoffmann. 1779.



schlichte

Sammlung



Ben WC 2246

AK

(Eratz)







Nachdem Ihro des regierenden Herrn  
Herzogs zu Sachsen-Weimar  
und Eisenach Hochfürstl. Durchl. die  
Nothwendigkeit eingesehen, die zeithero in  
Höchst-Deroselben Fürstl. Landen in Obser-  
vanz gewesene Apotheker-Taxen revidiren,  
und nach den dermahligen Zeit- und andern  
Umständen abändern und einrichten zu lassen,  
solchane Revision auch von denen von Ihro  
dazu ausersehenen Personen mit aller Ge-  
nauigkeit bewürket, und in dem eingereich-  
ten



ten Entwurf zu einer zu publicirenden neuen  
dergleichen Taxe, alle obsolete, unnöthige,  
und unwirksame Mittel ausgelassen, und  
dargegen die durch neuere Entdeckungen be-  
kannt gewordene und bewährt erfundene  
Mittel eingeschaltet, gedachter Entwurf auch  
überhaupt möglichst vollständig und brauch-  
bar eingerichtet worden; Als haben Ein-  
gangs Höchstgedachter Sr. Herzogl. Durchl.  
keinen Anstand genommen, denselben in der  
Maasse als er gegenwärtiger Verordnung  
beygefügt ist, durchaus zu genehmigen,  
und solchen denen in HöchstDero Fürstl. Lan-  
den befindlichen ausübenden Aerzten, so-  
wohl auch denen Apotheker-Besitzern und  
Apothekern zu dem Ende und mit der An-  
weisung zuzufertigen befohlen, daß selbige  
sich nach solchen in allen ihnen vorkommen-  
den Fällen auf das genaueste achten, und  
demselben auf keine Weise entgegen handeln  
sollen, woben Sr. Herzogl. Durchl. Sich  
zu ihnen allerseits versehen, daß sie sich die-  
ser



ser höchsten Anordnung um so williger fügen werden, da ihnen, bey der vorerwehnter-  
maassen beschehenen ansehnlichen Verminde-  
rung des Corporis pharmaceutici, und des  
mit dessen Anschaff- und Unterhaltung ver-  
bundenen Aufwandes, die Billigkeit einer  
verhältnißmäßigen Verminderung der Preis-  
se, von selbst einleuchten muß.

Urkundlich unter Ihro Herzogl. Durchl.  
Höchsteigenhändigen Nahmens-Unterschrift  
und vorgedrucktten Fürstl. Insiegel. Wei-  
mar den 5<sup>ten</sup> May 1778.



Carl August,  
H. & S.

A 3

Nota.



der höchsten Bindung aus so williger liegen  
werden, da ihnen, bei der vorerwähnten  
manchen bestimmten ansehnlichen Gewinn  
auch der Körper phantastisch, und das  
mit dieser Bläue und Inkrustation der  
damit verbundenen Bläue einer

**N o t a.**

Die Preise sind auf Conventions-Münze gestellet.

Die mit o. bezeichneten Stücke haben steigend- und fallenden Preis.



Carl August

S. S. C.



Notiz

3 12





A

Fürstliche

Sachsen = Weimar =

und

Eisenachische

neu revidirte

Apotheker = Sara.



## A.

Acetum destillatum	.	.	.	3j.
— — Lavendulae	.	.	.	—
— — Lithargyrii	.	.	.	—
— — Rosarum	.	.	.	—
— — Rutæ	.	.	.	—
— — Scilliticum	.	.	.	—
Aes ustum	.	.	.	3ß.
○ Aerugo crystallifata	.	.	.	—
Aethiops antimonialis	.	.	.	—
Aethiops mineralis	.	.	.	—
Agaricus albus	.	.	.	—
Auricula Judæ	.	.	.	—
Aloe caballina	.	.	.	—
○ — epatica	.	.	.	—
○ — Succotrina	.	.	.	—
Alumen crudum	.	.	.	—
Alumen Scissile	.	.	.	—
— — plumosum	.	.	.	—
— — rubrum	.	.	.	—
— — ustum	.	.	.	—
Ambra grysea	.	.	.	—
○ Amygdalæ amarae	.	.	.	—
○ — — dulces	.	.	.	—
Antimonium crudum	.	.	.	—
— — diaphoreticum	.	.	.	—



		th.	gr.	pf.
2 lbh.	Destillirter Wein			6
	Lavendel			6
	Silberglett			6
	Rosen			6
	Nauten			6
	Meerzwiebel		1	
1 lbh.	Gebrannt Kupfer			6
	Destillirter Grünspan		2	6
	Spießglas Moch		2	
	Mineralischer Moch		2	6
	Lerchenschwamm			6
	Hollunderschwamm		1	
	Pferde Aloe			6
	Leber Aloe		1	
	Feinste Aloe		1	4
	Roher Alaun			2
	Schieferweiß			6
	Federweiß			6
	Roher Alaun			3
	Gebrannter Alaun			9
1 Gr.	Brauer Amber			6
1 lbh.	Bitter Mandeln			4
	Süße Mandeln			3
	Rothes Antimonium			3
	Schweistreibend Spießglas		1	6

B



## A.

3β.

o Antophilli . . . . .

*Aquae destillatae compositae.*

Aqua seu Balsamus embryonum . . . . .	3j.
— alexiteria . . . . .	
— anhaltina . . . . .	
— apoplectica Dresdensis . . . . .	
— — — amara . . . . .	
— carbunculi . . . . .	
— carminativa Dorncrelli . . . . .	
— cinnamomi cydoniata . . . . .	
— — — cum vino . . . . .	
— fortis . . . . .	
— hysterica foetida . . . . .	
— melissae cum vino . . . . .	
— ophthalmica . . . . .	
— — — coerulea . . . . .	
— sclopetaria seu Eau d'arquebusade . . . . .	
— vitae anisi . . . . .	
— — — aurantiorum . . . . .	
— — — carminativa . . . . .	
— — — carvi . . . . .	
— — — ceraforum . . . . .	



1 lbh.		lbh.	gr	pf.
	Mutternäglein		3	
	Zusammengesetzte desül-			
	lirte Wasser.			
2 lbh.	Kinderbalsam		1	6
	Milchwasser			6
	Anhaltisch Wasser		1	6
	Schlagwasser		1	6
	Bitter Schlagwasser		2	
	Carfunkelwasser		2	
	" " " "			6
	Quittenzimtwasser		1	6
	Zimtwasser mit Wein		1	6
	Scheidewasser			8
	Mutterwasser		1	6
	Melissenwasser mit Wein			6
	Augenwasser		1	
	Blau Augenwasser		1	
	Schußwasser		1	
	Anies	} Sträubt		4
	Pomeranzen			4
	Magen			4
	Rümmel			4
	Kirsch			6



## A.

3j.

*Aque simplices.*

Aqua acaciæ florum	-	-	-	-
— calcis vivæ	-	-	-	-
— ceraforum nigr.	-	-	-	-
— chamomillæ	-	-	-	-
— cherefolii	-	-	-	-
— cinnamomi sine vino	-	-	-	-
— cochleariæ	-	-	-	-
— fabarum florum	-	-	-	-
— fœniculi	-	-	-	-
— fragorum	-	-	-	-
— hyssopii	-	-	-	-
— lavendulæ	-	-	-	-
— liliorum alborum	-	-	-	-
— — convallii	-	-	-	-
— majoranæ	-	-	-	-
— meliloti	-	-	-	-
— melissæ	-	-	-	-
— menthæ	-	-	-	-
— — piperitidis	-	-	-	-
— millefolii	-	-	-	-
— naphæ florum	-	-	-	-
— petroselinii	-	-	-	-
— pulegii	-	-	-	-



2 lb.	Einfache destillirte Was- ser.	lb.	gr.	pf.
	Schlehenblüt			3
	Kalch			3
	Schwarz Kirsch			3
	Chamillen			3
	Körset Kraut			3
	Einfach Zimmt		1	
	Bffelkraut			3
	Bohnenblüt			3
	Fenchel			3
	Erdbeeren			3
	Isop			3
	Lavendel			3
	Weiß Lillien			3
	Mayenblumen			6
	Majoran			3
	Steinklee			3
	Melissen			3
	Krauswünzen			3
	Pfeffermünzen			6
	Schaaſgarben			3
	Pomeranzenblüt		1	
	Peterſilgen			3
	Poley			3

Wasser



## A.

Aqua Regis -	℥j.
— Rorismarini	—
— rosarum	—
— rubi - idaci	—
— rutæ -	—
— salviæ	—
— Sambuci florum	—
— scordii	—
— tiliaæ florum	—
— valerianaæ	—
— ulmariaæ	—
— urticaæ majoris	—
Arcanum duplicatum	℥β.
Argentum foliatum	—
Aurum foliatum	—
— fulminans	Gr. I.
— pigmentum	℥β.
Arsenicum album	—
— — citrinum	—
— — rubrum	—
Asphaltum -	—
○ Aselli seu millepedes	—
Atramentum indicum	tab. I
— — rubrum et viride	℥β.



2 Lth.				th.	gr.	pf.	
	Königs	⌘	⌘	} Wasser		9	
	Rosemarin	⌘	⌘				3
	Rosen	⌘	⌘				3
	Hindbeeren	⌘	⌘				3
	Kauten	⌘	⌘				3
	Salbey	⌘	⌘				3
	Hollunderblüt	⌘	⌘				3
	Lachenknoblauch	⌘	⌘				3
	Lindenblüt	⌘	⌘				3
	Baldrian	⌘	⌘				3
	Bocksbart	⌘	⌘			3	
	Groß Nebel	⌘	⌘			3	
1 Lth.		⌘	⌘			6	
	Geschlagen Silber nach der Gröf-						
	se des Formats	⌘					
	Geschlagen Gold ein Vlat					6	
1 Gr.	Schtaggold	⌘	⌘		1	6	
1 Lth.	Opement	⌘	⌘			6	
	Weißer Arsenik	⌘	⌘			3	
	Gelber Arsenik	⌘	⌘			6	
	Rother Arsenik	⌘	⌘			6	
	Judenpech	⌘	⌘		1		
	Kellerwürmer	⌘	⌘			3	
1 Zaf.	Fusche	⌘	⌘			3	
1 Lth.	Nothe und grüne Dinte	⌘	⌘			6	



## A.

3β.

*Axungia.*

	Axungia aschiæ piscis	-	-	-	-	-	-
	— — canis	-	-	-	-	-	-
○	— — castorei	-	-	-	-	-	-
	— — lucii piscis	-	-	-	-	-	-
	— — porci	-	-	-	-	-	-
	— — taxi	-	-	-	-	-	-
○	— — viperarum	-	-	-	-	-	-

## B.

	Baccæ alkekengi	-	-	-	-	-	-
	— ebuli	-	-	-	-	-	-
	— juniperi	-	-	-	-	-	-
	— lauri	-	-	-	-	-	-
	— myrrtilorum	-	-	-	-	-	-
	— sambuci	-	-	-	-	-	-
	Balsamus apoplecticus	-	-	-	-	-	Gr. v.
	— — Arcaei	-	-	-	-	-	3β.
	— — cephalicus Scherzeri	-	-	-	-	-	Dr. I.
○	— — Indicus albus seu copaiva	-	-	-	-	-	3β.
	— — — niger seu peruvianus	-	-	-	-	-	-
	— — Locatelli	-	-	-	-	-	-
	— — de Mecca	-	-	-	-	-	-
	— — fuccini	-	-	-	-	-	-



1 Sch.			rh.	gr.	pf.
		<b>B</b>			
		<b>Fette.</b>			
	Aschen	„		1	—
	Hunde	„			9
	Biebergell	„		12	—
	Hecht	„		1	6
	Schweine	„			3
	Fachs	„			9
	Bipern	„		6	—
	Zudenkirschen	„			6
	Attichbeeren	„			6
	Wacholderbeeren	„			3
	Lorbeeren	„			4
	Heidelbeeren	„			4
	Hollunderbeeren	„			4
5 Gr.	Schlagbalsam	„		1	—
1 Sch.	Arcäus Wundbalsam	„		1	4
1 Qt.	Scherzers Balsam	„		4	—
1 Sch.	Weißer indianischer Balsam	„		1	6
	„	„			6
	Brustbalsam	„		1	6
	Meckalbalsam	„		1	—
	Agsteinbalsam	„			9

C



## B.

3β.

Balsamus sulphuris anisatus	-	-	-	-	-
— — Rulandi	-	-	-	-	-
— — therebintinatus	-	-	-	-	-
○ — — Tolutanus	-	-	-	-	-
— — Vitae Hofmanni	-	-	-	-	-
Bezetta rubra	-	-	-	-	-
Boletus cervinus	-	-	-	-	3β.
Bolus alba	-	-	-	-	-
— armena	-	-	-	-	-
— rubra	-	-	-	-	-
○ Borax veneta	-	-	-	-	-
Bovista	-	-	-	-	-
Butyrum antimonii	-	-	-	-	-
○ — — Cacao	-	-	-	-	-
— — Majoranae	-	-	-	-	-
— — rubrum	-	-	-	-	-

## C.

○ Cacao	-	-	-	-	-
○ Camphora	-	-	-	-	-
Candelæ fumales	-	-	-	-	-
○ Cantharides	-	-	-	-	-
Caput mortuum vitrioli	-	-	-	-	-
○ Cardamomi majores in cort.	-	-	-	-	-



1 Sch.		th.	gr.	pf.
—	Schwefelbalsam mit Anies-Öel	—	4	—
—	Schwefelbalsam "	—	1	—
—	Schwefelbalsam mit Terpent. Öel	—	1	—
—	Balsam von Tolu	—	8	—
1 Dr.	"	—	3	—
—	Schminckläppgen "	—	1	—
1 Sch.	Hirschbrunst "	—	3	—
—	Weißer Bolus "	—	2	—
—	Armenischer Bolus "	—	4	—
—	Rother Bolus "	—	2	—
—	Venetischer Borax "	—	1	6
—	Bovist "	—	1	—
—	Spiesglasbutter "	—	4	—
—	Cacabutter "	—	6	—
—	Majoranbutter "	—	6	—
—	Rothe Butter "	—	6	—
—	Cacaubohnen "	—	6	—
—	"	—	2	6
—	Näucherkerzen "	—	9	—
—	Spanische Fliegen "	—	3	—
—	Todtenkopf von Vitriol "	—	3	—
—	Große Cardamömen in Schoten	—	2	—



## C.

o Cardamomi minores	3ß.
o Caricæ	1 lb.
Carmin	Gr. i.
Caro citri	3ß.
Caryophilli aromat.	---
Cassia caryophyllata	---
— fistula	---
o — lignea	---
o Castoreum Anglicum	---
o — — Moscoviticum	---
o Cera alba	---
— arborea	---
o — citrina	---
— nigra	---
— rubra	---
— viridis	---
Ceratum Saturni Goulard.	---
Cerussa alba Hollandica	---
— — Anglica	---
— antimonii	---
Chocolade sine aromatibus	1 lb.
Cineres clavellati	3ß.
Cinnamomum	---
Cinnabaris antimonii	---
— — — — — præparat.	---



1 lb.		lb.	gr.	pf.
	Kleine Cardamomlein		3	
1 Pf.	Feigen		4	
1 Gr.	"		1	
1 lb.	Citronat			6
	Gewürznägelein		3	
	Nelkenrinde			9
	Casie in Röhren			6
	Zimmt-Casie		2	
	Englisch Bibergeil		6	
	Rußisch Bibergeil		1	
	Weiß Wachs		1	
	Baum-Wachs			6
	Selb Wachs			8
	Schwarz Wachs			9
	Rothes Wachs			9
	Grünes Wachs			9
	Bley-Cerat		1	
	Holländisch Bleyweiß			3
	Englisch Bleyweiß			4
	Spiegelglas-Bleyweiß		4	
1 Pf.	Chocolade ohne Gewürz			12
1 lb.	Pottasche			2
	Zimmet		4	
	Spiegelglas-Zinnober		4	
	Präparirter Spiegelglas-Zinnober		5	







1 lb.		lb.	gr	pf.
	Gemachter Zinnober		2	
	Präparirter gemachter Zinnober		2	6
	Holländischer gemahlner Zinnober		2	
	saurer Schwefelgeist aus Spiesgl.		3	
	Fliegenstein			6
	Chochenille		8	
	Berlinerblau		2	6
	Bergblau		3	
	Hausenblasen		3	
	Coloquinten		1	6
	Colophonie			3
	Präparirte Muscheln			9
	Mit Citronensaft präp. Muscheln		1	6
	Eingemachte Pomeranzenschaalen			8
	Eingemachte Kirschen mit Eßig			4
	— — — — mit Zucker			6
1 St.	Eingemachte Indianische Nüße			8
	Eingemachte welsche Nüße			1
1 lb.	Eingemachte Johannisbeeren			4
	Eingemachter Ingber			1
<b>Uebersogene Sachen.</b>				
	Alkermes Latwerge			3
	Uebersogener Anies			6
	Uebersogener Calmus			6



## C.

33

	Confectio carvi	
	— — cichorii	
	— — cubebarum	
o	— — cynæ feminis	
	— — fœniculi	

*Conservæ.*

	Conserva flor. bellidis	
	— — cochlearia	
	— — costæ	
	— — rosarum incarn.	

	Corallia alba	
	— — præparat.	
	— — rubra	
	— — præparat.	

	Corallina	
	Cornu cervi raspat.	
	— — sine igne præparat.	
	— — ustum præparat.	

	Cortex aurantiorum	
	— capparum	
o	— cascarillæ	
	— chinæ de china opt.	
	— citri	
	— söccognidii s. mezerei	



rech.		rh.	gr.	pf.
—	Uebersogener Kimmel	—	—	6
—	Uebersogene Hindläusten	—	—	6
—	Uebersogene Cubeben	—	—	9
—	Uebersogener Zitwerfaamen	—	1	6
—	Uebersogener Fenchelsaamen	—	—	6
<b>Konserven.</b>				
—	Mastlieben - Konserve	—	—	6
—	Boffelkraut - Konserve	—	—	6
—	Costenkraut - Konserve	—	—	6
—	Nosen - Konserve	—	—	6
—	Weisse Corallen	—	—	6
—	Präparirte weisse Corallen	—	1	—
—	Rothe Corallen in Zinken	—	—	9
—	Präparirte rothe Corallen	—	1	6
—	Corallen - Moos	—	1	—
—	Geraspelt Hirschhorn	—	—	4
—	Präparirt. Hirschhorn ohne Feuer	—	1	6
—	Präparirt. gebranntes Hirschhorn	—	1	—
—	Pomeranzenschaalen	—	—	3
—	Cappernwurzelrinde	—	—	6
—	Cascarillenzinde	—	—	6
—	Fiebersrinde	—	—	3
—	Citronenschaalen	—	—	3
—	Kellerhalsrinde	—	1	—



## C.

33.

	Cortex curassav.		
○	— culilabani		
	— fraxini		
	— granatorum		
	— ligni sancti		
	— — saffras		
	— falcis alb.		
○	— simarubæ		
	— tamarisci		
○	— thimiamatis		
	— ulmi		
	— winterani		
○	Costus amarus		
○	— dulcis		
○	Cremor Tartari		
	Creta alba præparata		
	— anglica		
○	Crocus orient. opt.		
	— martis adstringens		
	— — aperitivus stahlii		
	— metallorum		
○	Cubebæ		
	Cydoniæ exsiccatæ		



I th.	th.	gr.	pf.
Curabavische Pomeranzenschaale	—	1	—
Bittere Zimmetrinde	—	1	—
Eichenbaumrinde	—	—	3
Granatapfelrinde	—	—	3
Franzosenholzinde	—	—	3
Sassafrasholzinde	—	—	6
Weiße Weidenrinde	—	—	3
Simarubenzinde	—	2	—
Tamariskenrinde	—	1	—
Weyrauchrinde	—	2	—
Ulmenbaumrinde	—	—	3
Weißer Zimmet	—	1	—
Bittere Costenwurzel	—	1	6
Süße Costenwurzel	—	—	6
Präparirter Weinstein	—	—	9
Präparirte weiße Kreide	—	—	6
Englische Kreide	—	—	6
Orientalischer Safran	—	12	—
Anhaltender Stahlsafran	—	—	3
Eröfnender Stahlsafran	—	—	6
Metallensafran	—	2	—
Eubeben	—	1	—
Getrocknete Quitten	—	—	6



## D.

3β.

Dactyli recent.

Diagrydium sulphuratum

## E.

Ebur raspatum

— fine igne preparat.

— ustum nigrum

Elæofaccharum aurantiarum

— — — citri

Elaterium

Electuarium de baccis Lauri

— — diafalyrionis

— — dentifricium

— — diascordii fracaſtorii

— — infantum ſeu requies Nicolai

— — lenitivum ſeu Tamarindor.

— — de Manna

— — pectorale album ſeu Looch

ſanum et expertum

— — philonii Romani

— — ſeu Theriaca andromachi

— — ſeu Theriaca diateſſeron

Elixirium aperitivum Clauderi

— — Baſſamicum Hofmanni

— — pectorale Wedelii

Dj.

3β.



1 lth.		th.	gr.	pf.
	Frische Datteln	—	—	6
	Geschwefelt Scammonium	—	6	—
	Geraspelt Helfenbein	—	—	3
	Präparirt Helfenbein	—	1	—
	Schwarz gebrannt Helfenbein	—	—	6
	Pomeranzendl-Zucker	—	2	—
	Citronendl-Zucker	—	1	6
I Seru pel.	Lorbeer-Lattwerge	—	1	—
I lth	Knabenvurz-Lattwerge	—	1	6
	Zahn-Lattwerge	—	1	—
	Scordien-Lattwerge	—	1	6
	Mamma-Lattwerge	—	1	6
	Mutter-Lattwerge	—	1	9
	Therial	—	1	6
	Vieh-Therial	—	1	—
	Clauders eröffnendes Elixier	—	2	—
	Hofmanns balsamisches Elixier	—	3	—
	Wedels Brust-Elixier	—	2	—



## E.

33.

Elixirium proprietatis Paracelsi	—	—	—	—	—
— — — — — cum acido	—	—	—	—	—
— — — — — rhabarbaro	—	—	—	—	—
— — Regis Daniæ	—	—	—	—	—
— — stomachicam	—	—	—	—	—
— — uterinum Crollii	—	—	—	—	—
— — viscerale Hofmanni	—	—	—	—	—
— — vitrioli Halleri seu Elix. acidum	—	—	—	—	—
— — — — — Mynsichti	—	—	—	—	—

*Emplastræ.*

Emplastrum album coctum	—	—	—	—	—
— — de ammoniaco	—	—	—	—	—
— — de baccis Lauri	—	—	—	—	—
— — de betonica	—	—	—	—	—
— — de Cicuta	—	—	—	—	—
— — citrinum	—	—	—	—	—
— — de crusta panis	—	—	—	—	—
— — diachylon compositum	—	—	—	—	—
— — — — — simplex	—	—	—	—	—
— — diapalma	—	—	—	—	—
— — diaphoretic. Mynsichti	—	—	—	—	—
— — diapompholygos	—	—	—	—	—
— — defensivum rubrum	—	—	—	—	—
— — — — — viride	—	—	—	—	—



x lb.		lb.	gr.	pf.
	o		3	
	o		3	
	o		4	
	o		3	
	Wagen = Elixier		2	
	Eralls Mutter = Elixier		2	
	Hofmanns Visceral = Elixier		3	
	Hallers saures Elixier		1	6
	Wynsichts Wagen = Elixier		2	
<b>Pflaster.</b>				
	Bleyweis	} Pflaster.		6
	Ammoniak		1	
	Lorbeer			9
	Betonien			6
	Schierlings		1	
	Gelbzug			6
	Brodrinden		1	
	Zusammengesetz Diachel		1	
	Einfaches Diachel			6
	Diapalmen			6
	Wynsichts zertheilendes		1	
	Pamphiliun			9
	Nothes Defensiv		6	
	Grün Defensiv		6	



## E.

39.

—	Emplastrum de galbano crocatus	—
—	de hyosiamino	—
—	malacticum	—
—	de meliloto	—
—	de minio	—
—	miraculosum	—
—	Norimbergense	—
—	nervinum	—
—	opodeldoch	—
—	oxycroceum	—
—	de ranis cum mercurio	—
—	— — simplex	—
—	D. Ruperti	—
—	ad rupturas	—
—	santalinum	—
—	Saponatum Barbette cum	—
—	camphora	—
—	— — simplex	—
—	spermatis ceti	—
—	sticticum Crollii	—
—	diasulphuris Rulandi	—
—	de Tacamahaca	—
—	ad tempora seu cephalicum	—
—	triapharmacum	—
—	vesicatorium	—



1 lb.		lb.	gr.	pf.
—	Mutter	—	1	6
—	Bilsenkraut	—	—	9
—	Erweichendes	—	1	—
—	Melotens	—	—	9
—	Mennig	—	—	6
—	Mirakel	—	—	9
—	Nürnbergger	—	—	6
—	Nervenstärkend	—	1	—
—	Altschaden	—	1	6
—	Safran	—	1	—
—	Mercurial	—	1	6
—	Frosch	—	1	—
—	Ruperti	—	1	—
—	Bruch	—	—	6
—	Sandel	—	—	6
—	Barbetts Seifenpflaster mit			
	Campher	—	1	—
—	Einfaches Seifen	—	—	9
—	Wallrath	—	1	4
—	Stech	—	1	—
—	Schwefel	—	1	—
—	"  "  "	—	1	—
—	"  "  "	—	2	—
—	Braunzug	—	—	6
—	Spanischfliegen	—	1	6

E



## E.

39.

*Essentia.*

Essentia absynthii composita	
— — — simplex	
— — alexipharmaca Stahlii	
— — amara Halensis	
— — ambrae	
— — ammoniaci Gummi	
— — anodina	
— — aristolochiae rotundae	
— — aromatica	
— — asae foetidae	
— — aurantiarum cort.	
— — — fructuum	
— — balsamica Stevogtii	
— — balsami de mecha	
— — — peruviani	
— — — copaivae	
— — cantharidum	
— — cardui benedicti	
— — carminativ. Wedelii	
— — cascarillae	
— — castorei	
— — cathartica	
— — catechu terrae	



1 lb.		th.	gr.	pf.
	<b>Essenzen.</b>			
	Zusammengesetzte Wermuth		2	
	Einfache desgleichen		1	
	Stahls Bistz		2	
	Hallische Magen		2	
	Amber		16	
	Ammoniak		2	
	Schlafmachende		2	
	Hohlwurzel		1	
	Gewürz		3	
	Teufelsdrecks		2	
	Pomeranzenschaalen	Essen.	1	6
	Pomeranzentrüchten		1	
	Schleovogts balsamische		2	
	"      "      "		4	
	"      "      "		3	
	"      "      "		2	
	Spanische Fliegen		2	
	Cardobenedicten		1	
	Wedels Blehungs		3	
	Chakerill		1	
	Vibergell		4	
1 Qt.	Purgier		2	
1 lb.	Japonische Erden		2	



## E.

33.

Essentia	centaurii minoris	-	_____
- -	chinæ de china	-	_____
- -	cinnamomi	-	_____
- -	cochleariæ	-	_____
- -	croci	-	_____
- -	enulæ	-	_____
- -	euphorbii	-	_____
- -	fumariæ	-	_____
- -	galbani	-	_____
- -	gentianæ	-	_____
- -	Ligni aloes	-	_____
- -	— Sancti	-	_____
- -	— Sassafras	-	_____
- -	Lignorum Wedel.	-	_____
- -	Liquiritiæ e succo	-	_____
- -	Lumbricorum	-	_____
- -	millefolii	-	_____
- -	myrrhæ	-	_____
- -	opii	-	_____
- -	odontalgica	-	_____
- -	oculorum populi	-	_____
- -	pimpinellæ	-	_____
- -	scordii	-	_____
- -	succini	-	_____
- -	Theriacalis	-	_____



lib.		th.	gr.	pf.
—	Tausendgüldenkraut	—	1	—
—	China	—	3	—
—	Zimmt	—	3	—
—	Löffelkraut	—	1	—
—	Safran	—	4	—
—	Alantwurzel	—	1	—
—	Euphorbien	—	1	6
—	Erdrauch	—	1	—
—	Mutterharz	—	3	—
—	Enzian	—	1	—
—	Allocholz	—	4	—
—	Franzosenholz	—	1	—
—	Sassafras	—	1	—
—	Holz	—	1	6
—	Süßholz	—	1	—
—	Regenwürmer	—	1	—
—	Schaafgarben	—	1	—
—	Myrrhen	—	2	—
—	Opium	—	3	—
—	Zahn	—	2	—
—	Pappelnospen	—	1	—
—	Pimpinell	—	1	—
—	Scordien	—	1	—
—	Agtstein	—	1	6
—	Tberial	—	2	—



## E.

30.

Essentia traumatica Wedel.	-		
— — trifolii fibrini	-		
— — vincetoxici	-		
— — zedoariæ	-		

*Extracta.*

Extractum absynthii	-		
— — aloës aquosi	-		
— — arnicæ	-		
— — campech. Ligni	-		
— — cardui benedicti	-		
○ — — cascarilla	-		
○ — — castorei	-		
— — catholicum	-		
— — centaurii minor.	-		
— — chamomillæ	-		
○ — — chinæ de china opt.	-		
— — cichorii	-		
— — cicutæ	-		
— — cochleariæ	-		
○ — — croci	-		
— — enulæ	-		
— — fumaræ	-		
— — graminis radice	-		
— — gentianæ rubræ	-		



1 lbh.			th.	gr.	pf.
---	Wundz	z	z	3	---
---	Bitterkleez	z	z	1	---
---	Schwalbenwurzelz	z	z	1	---
---	Zittwerz	z	z	2	---
	<b>Extracte.</b>				
---	Bermuthz	z	z	3	---
---	Wasserichter Aloe	z	z	3	---
---	Wulverleyz	z	z	4	---
---	Blauholz	z	z	3	---
---	Cardobenedictenz	z	z	3	---
---	Chaquerillen	z	z	4	---
---	Biebergeilz	z	z	16	---
---	Purgierz	z	z	6	---
---	Tausendgülden	z	z	3	---
---	Chamillen	z	z	3	---
---	z	z	z	10	---
---	Hindläufen	z	z	3	---
---	Schierlings	z	z	5	---
---	Böffelkrautz	z	z	4	---
---	Safran	z	z	1	8
---	Aland	z	z	3	---
---	Erdrachz	z	z	3	---
---	Enzian	z	z	3	---
---	Queckenwurzelz	z	z	3	---

Stent.

Extract.





## E.

3β.

	Extractum guajaci	-	-	-
	— — hellebori nigri	-	-	-
	— — hypocaustani	-	-	-
	— — hyosciami	-	-	-
	— — millefolii	-	-	-
○	— — myrrhæ aquos.	-	-	-
	— — napelli	-	-	-
	— — nicotianæ	-	-	-
○	— — opii	-	-	-
	— — panchymagogum crollii	-	-	-
	— — papaveris	-	-	-
○	— — rhabarbari	-	-	-
	— — saturni	-	-	-
	— — scordii	-	-	-
	— — scorzonæræ	-	-	-
	— — squillæ	-	-	-
	— — strammonii	-	-	-
	— — taraxaci	-	-	-
	— — tormentillæ	-	-	-
	— — trifolii fibrini	-	-	-
	— — valerianæ	-	-	-

## F.

	Farina amygdalarum	-	-	-
	— — fabarum	-	-	-



1 lb.	F	lb.	gr	pf.	
Franzosenholz	⋄		6		
Schwarzkiekrurz	⋄		4		
Rosencastanienrinden	⋄		3		
Bilsenkraut	⋄		5		
Schaafergarben	⋄		3		
Myrrhen	⋄		6		
Eisenhütlein	⋄		5		
Tobaks	⋄		4		
Opium	⋄		8		
Purgier	⋄		8		
Klatschrosen	⋄	Strack.	3		
Rhabarber	⋄		12		
Bley	⋄		2		
Scordien	⋄		3		
Scorzoner	⋄		3		
Meerzwiebel	⋄		4		
Stechapfel	⋄		4		
Pfaffenöhrelein	⋄		3		
Tormentill	⋄		3		
Fieberklee	⋄		3		
Baldrian	⋄		4		
Mandelfleyen	⋄			3	
Bohnenmehl	⋄			3	

§



## F.

3β.

Farina fœnugræci	-	
— lini	-	
Fel Tauri inspissatum		
— vitri	-	

*Flores.*

Flores acaciæ	-	
— anthos	-	
— arnicæ	-	
— balaustrorum	-	
— bellidis minor.	-	
— benzoës	-	
— borraginis	-	
— buglossæ	-	
— calendulæ	-	
— calcatrippæ	-	
— carthami	-	
○ — cassiæ	-	
— centaurii minoris	-	
— chamomillæ romanæ	-	
— — — vulgar.	-	M. I.
— cheiri	-	3β.
— cyani	-	
— epaticæ nobilis	-	
— farfaræ	-	



I Lth.		Lth.	gr.	pf.
	Sönugetmehl			3
	Leinmehl			2
	Eingekochte Ochfengalle		I	6
	Glasgalle			3
<b>Blumen.</b>				
	Schlehenblüten			6
	Rosmarieblüten		I	
	Wolferley		I	
	Granaten		I	6
	Mastlieben			6
	Benzoe		I	8
	Boretsch		I	
	Ochsenzungen		I	
	Ringelz			9
	Nittersporn	Blumen.		9
	Wilder Safran			9
	Zimmitblüten		I	6
	Tausendgüldenkraut			3
	Römische Chamillen			6
	Gemeine Chamillen			3
I Hand voll.	Gelbe Violenz		I	6
I Lth.	Blaue Kornz			9
	Leberz			6
	Huslattigz			6



## F.

39.

Flores geniftæ	-	-	_____
— hyperici	-	-	_____
— lavendulæ	-	-	_____
— liliorum alborum	-	-	_____
— — convallii	-	-	_____
— malvæ arboreæ	-	-	_____
— — fylveſtr.	-	-	_____
— matricariæ	-	-	_____
— meliloti	-	-	_____
— papaveris errat.	-	-	_____
— pœoniæ	-	-	_____
— primulæ veris	-	-	_____
— rofarum alb.	-	-	_____
— — rubr.	-	-	_____
— — incarnat.	-	-	_____
— falis ammoniaci ſimplices	-	-	_____
— — — martialis	-	-	_____
— falviæ	-	-	_____
— ſambuci	-	-	M. I.
— ſteechadis arab.	-	-	39.
— — — citrinæ	-	-	_____
— ſulphuris	-	-	_____
— tanaceti	-	-	_____
— tiliæ	-	-	M. I.
— ulmarie	-	-	39.



1 lb.		lb.	gr.	pf.
	Senfer			9
	Johanniskraut			3
	Lavendel			6
	Weisse Lilien			6
	Mayen		1	
	Pappelrosen			3
	Blaue Pappel			6
	Mutterkraut			3
	Steinklee			3
	Klatschrosen			6
	Pbonien			6
	Schlüsselblumen	Blumen.		9
	Weisse Rosen			3
	Rothe Rosen		1	6
	Gemeine Gartenrosen			3
	Einfache Salmiak		1	
	Eisen Salmiak		12	
<sup>1</sup> Hand voll.	Salbey			9
	Hollunder			6
1 lb.	Arabische Stöckel		1	
	Rhein			6
	Schwefel			6
	Rheinfahren			6
<sup>1</sup> Hand voll.	Linden			3
1 lb.	Bocksbart			6



## F.

℥β.

Flores verbasci -  
 — violarum -  
 — zinci -

*Folia.*

Folia Aurantii -  
 — dictamni cretici -  
 — lauri -  
 — quercus -  
 ○ — fennæ alexandr. -  
 — — parvæ -

M. I.

℥β.

*Fructus.*

Fructus acaciarum -  
 — aurantiorum -  
 — cynosbati -  
 — jujubarum -  
 — passularum minor. -  
 — sebesten -  
 ○ — tamarindorum -

## G.

○ Galke turcicæ -  
 Glacies mariæ -  
 Globuli moschati -

Fruff.  
℥L.



1 Lth.			th.	gr.	pf.
	Königskerzen	=			6
	Biolens	=		1	
	Zink	=		4	
	<b>Blätter.</b>				
	Pomeranzens	=			9
	Kretische Diptams	=		1	
	Lorbeer	=			4
	Eichens	=			3
	Senes	=		1	
	Kleine Senes	=			6
	<b>Früchte.</b>				
	Getrocknete Schlehens	=			3
	Unreife Pomeranzensfrüchte	=			4
	Hagebutten	=			3
	Brustbeerlein	=			9
	Kleine Rosinen	=			3
	Schwarze Brustbeeren	=			9
	Tamarinden	=			9
	Galläpfel	=			6
	Jungfernglas	=			3
1 St.	Bisamkugeln	=			3:6



## G.

30.

- |   |                   |   |   |   |   |
|---|-------------------|---|---|---|---|
|   | Globuli martiales | - | - | - | - |
| o | Grana Kermes      | - | - | - | - |
| o | — Paradisi        | - | - | - | - |

*Gummata.*

- |   |                 |                 |   |   |   |
|---|-----------------|-----------------|---|---|---|
| o | Gummi ammoniaci | -               | - | - | - |
|   | — — — —         | depurat.        | - | - | - |
| o | — — — —         | animæ           | - | - | - |
| o | — — — —         | arabicum        | - | - | - |
|   | — — — —         | electum         | - | - | - |
| o | — — — —         | asæ dulcis      | - | - | - |
| o | — — — —         | — fetidæ        | - | - | - |
|   | — — — —         | Bdellii         | - | - | - |
|   | — — — —         | Carannæ         | - | - | - |
| o | — — — —         | Copal           | - | - | - |
|   | — — — —         | Elemi           | - | - | - |
|   | — — — —         | Euphorbii       | - | - | - |
| o | — — — —         | Galbani         | - | - | - |
|   | — — — —         | depurat.        | - | - | - |
| o | — — — —         | Guajaci         | - | - | - |
| o | — — — —         | Guttæ           | - | - | - |
| o | — — — —         | Hederæ          | - | - | - |
| o | — — — —         | Laccæ in granis | - | - | - |
| o | — — — —         | — in tabulis    | - | - | - |
| o | — — — —         | Ladani          | - | - | - |



1 lb.	lb.	gr.	pf.
Stahlkugeln	1		6
Kermesbeeren		3	
Paradieskörner	1		
<b>Gummi.</b>			
Gummi Ammoniac	1		4
Sereinigtes Gummi Ammoniac		2	
"		2	
Dintenhartz			9
Musculefenes Arabisches Gummi	1		
Benzoe		2	
Teufelsdreck	1		4
Bdellienhartz	1		
Carannengummi		2	
Copal		2	
Wild Delbaumhartz	1		
Euphorbium			8
Mutterhartz	1		6
"		3	
Franzosenholz = Gummi		2	
Gummi = Gutte		2	6
Epheuhartz			6
Körner = Lak	1		
Plattes Lak	1		6
"	1		6



## G.

33.

o	Gummi Mastichis elect.	-	-	-
o	— — — — commun.	-	-	-
o	— — Myrrhæ elect.	-	-	-
o	— — — — commun.	-	-	-
o	— — olibani elect.	-	-	-
o	— — — — commun.	-	-	-
o	— — opopanacis	-	-	-
o	— — sagapeni	-	-	-
o	— — sandaracæ	-	-	-
o	— — sanguinis draconis	-	-	-
o	— — sarcocollæ	-	-	-
o	— — styracis calamitæ	-	-	-
o	— — tacamahacæ	-	-	-
o	— — tragacanthi albi	-	-	-
o	— — — — nigri	-	-	-

## H.

	Hepar antimonii	-	-	-
	— sulphuris	-	-	-

*Herbæ.*

	Herba absynthii pontici	-	-	M. I.
	— — — — vulgaris	-	-	-
	— abrotani	-	-	-
	— acetosæ	-	-	-



rsch.		th.	gr.	pf.
—	Auserlesener Mastix	—	2	—
—	Gemeiner Mastix	—	1	4
—	Auserlesene Myrrhen	—	2	—
—	Gemeine Myrrhen	—	1	4
—	Auserlesener Weyhrauch	—	1	—
—	Gemeiner Weyhrauch	—	—	8
—	Opopanax	—	3	6
—	Sagapen = Gummi	—	4	—
—	Wacholder = Gummi	—	1	—
—	Drachenblut	—	2	—
—	Fischleim	—	2	—
—	Storax	—	2	6
—	Takamahak	—	2	6
—	Weißer Tragant	—	2	—
—	Schwarzer Tragant	—	1	—
—	Epießglasleber	—	—	9
—	Schwefelleber	—	1	—
<b>Kräuter.</b>				
I Hand voll.	Römische Bernuth	}	—	6
—	Gemeiner Bernuth		—	3
—	Stabwurz		—	6
—	Sauerampfer		—	2



H.		M.I.
Herba	adlanthi aurei	_____
—	agrimoniae	_____
—	alchimillae	_____
—	altheae	_____
—	anagallidis flore puniceo	_____
—	aristolochiae	_____
—	arnicae	_____
—	artemisiae	_____
—	asari	_____
—	basilicon.	_____
—	beccabungae	_____
—	belladonnae	_____
—	bellidis	_____
—	betonicae	_____
—	botryos	_____
—	borraginis	_____
—	brancae ursinae	_____
—	buglossae	_____
—	calaminthae	_____
—	capillorum veneris	_____
—	cardui benedicti	_____
—	centaurii minoris	_____
—	ceterach	_____
—	chamaedrys	_____
—	chamaepythidis	_____



I Hand voll.		th.	gr.	pf.
—	Gülden Wiederthonz =	—	—	3
—	Odermennigz =	—	—	3
—	Sinauz =	—	—	3
—	Altbeez =	—	—	3
—	Hühnerdarmz =	—	—	3
—	Osterluceyz =	—	—	6
—	Wolverleyz =	—	—	6
—	Beyfußz =	—	—	3
—	Haselwurzz =	—	—	3
—	Basilienz =	—	I	—
—	Bachbungenz =	—	—	3
—	Giftig Nachtschattenz =	—	I	6
—	Gänseblumenz =	—	—	3
—	Betonienz =	—	—	3
—	Fraubenz =	—	—	6
—	Boretschz =	—	—	3
—	Bärenklauz =	—	—	3
—	Chsenzungenz =	—	—	3
—	Bergmünzenz =	—	—	3
—	Frauenhaarz =	—	—	6
—	Cardebenedictenz =	—	—	6
—	Tausendgülden =	—	—	6
—	Milz =	—	—	6
—	Gamanderlein =	—	—	6
—	Schlagkräutlein =	—	—	6

Kraut.



## H.

M.I.

Herba chelidonii maior.

—	cicutæ	-	-	-
—	cochleariæ	-	-	-
—	consolidæ Saracen.	-	-	-
—	conyzæ	-	-	-
—	cuscutæ	-	-	-
—	ebuli	-	-	-
—	equifeti	-	-	-
—	euphrasiæ	-	-	-
—	farfaræ	-	-	-
—	filicis	-	-	-
—	fœniculi	-	-	-
—	fragariæ	-	-	-
—	fumariæ	-	-	-
—	gratiolæ	-	-	-
—	hederæ terrestris	-	-	-
—	hepaticæ nobilis	-	-	-
—	hyosciami	-	-	-
—	hyperici	-	-	-
—	hyssopi	-	-	-
—	linariæ	-	-	-
—	majoranæ	-	-	-
—	malvæ	-	-	-
—	mari veri	-	-	-
—	marrubii albi	-	-	-



i Hand voll.		th.	gr.	pf.
---	Groß Schellz	---	---	3
---	Schierling	---	---	6
---	Löffel-	---	---	6
---	Heidnisch Wundz	---	---	3
---	Berufz	---	---	3
---	Flachsseidenz	---	---	6
---	Attichz	---	---	3
---	Kannenz	---	---	2
---	Augentrostz	---	---	3
---	Huflattigz	---	---	3
---	Farrenz	---	---	3
---	Fenchelz	---	---	3
---	Erdbeerz	---	---	3
---	Erdrauchz	---	---	3
---	Gottesgnadenz	---	---	6
---	Gundermannz	---	---	3
---	Edel-Leber	---	---	3
---	Bilsenz	---	---	3
---	Johannis	---	---	3
---	Isopz	---	---	3
---	Frauenflachz	---	---	6
---	Majoranz	---	---	6
---	Kleines Pappelz	---	---	3
---	Amberz	---	2	---
---	Weiß Andornz	---	---	3

Stant.



		H.	M.I.
Herba	matricariæ	-	—
—	matrisylvæ	-	—
—	meliloti	-	—
—	melissæ	-	—
—	menthæ crispæ	-	—
—	— — piperitidis	-	—
—	mercurialis	-	—
—	millefolii	-	—
—	nepetæ	-	—
—	ononidis	-	—
—	oreofelini	-	—
—	origani vulgaris	-	—
—	— — cretici	-	—
—	parietariæ	-	—
—	plantaginis maior.	-	—
—	— — minor.	-	—
—	prunellæ	-	—
—	ptarmicæ	-	—
—	pulegii	-	—
—	pulmonariæ arbor.	-	—
—	— — — maculosæ	-	—
—	pulsatillæ nigric.	-	—
—	pyrolæ	-	—
—	roris marini hort.	-	—
—	roris solis	-	—





I Hand voll.	H	lb.	gr.	pf.
Mutter	✓	—	—	6
Waldmeisters	✓	—	—	3
Steinklee	✓	—	—	3
Melissen	✓	—	—	3
Krausemünzen	✓	—	—	3
Pfeffermünzen	✓	—	—	6
Bingel	✓	—	—	3
Schaaſgarben	✓	—	—	3
Kaſenmünzen	✓	—	—	3
Hauhechel	✓	—	—	3
Grundheil	✓	—	—	6
Dofen	✓	—	—	3
Eretifche Dofen	✓	—	I	—
Tag und Nacht	✓	—	—	3
Groß Wegbreitz	✓	—	—	3
Spitziges Wegbreitz	✓	—	—	3
Prunellen	✓	—	—	3
Dorant	✓	—	—	3
Polen	✓	—	—	6
Lungen	✓	—	—	3
Steckigt Lungen	✓	—	—	3
	✓	—	—	6
Wintergrün	✓	—	—	3
Rofemarienz	✓	—	—	6
Sonnenthan	✓	—	I	—

Stru.

S



## H.

		M.I.
o	Herba rutæ hortensis	—
—	— murariæ	—
—	fabinæ	—
—	salviæ	—
—	saniculæ	—
—	saponariæ	—
—	saturejæ	—
—	scabiosæ	—
—	schœnanthi	3ß.
—	scolopendrii	M.I.
—	scordii	—
—	serpillii	—
—	sideritidis maj.	—
—	— — min.	—
—	tanacetii	—
—	thymi	—
—	trifolii fibrin.	—
—	urticæ minor.	—
—	verbasci	—
—	verbenæ	—
—	veronicæ	—
—	violarum	—
—	vincæ per vincæ	—
—	uvæ ursi	—



I Hand voll.		lb.	gr.	pf.
	Gartenrautenz			3
	Mauerrautenz		1	
	Sadebaumz			3
	Salbeyz			3
	Sanikelz			3
	Seifenz			3
	Satureyz			3
	Scabiosenz			3
I Sch.	Cameelheu-		2	
I Hand voll.	Hirschzungenz			6
	Lachenknoblauchz			6
	Feldkummelz	} Strau.		3
	Groß Berufz			3
	Klein Berufz			3
	Rheinfarnz			3
	Thymianz			3
	Bitterkleez			3
	Etternebelz			3
	Königskerzenz			3
	Eisenz			3
	Ehrenpreiſz			3
	Violenz			3
	Sinngrün			3
	Bärentrauben		1	

h 2



	I.	℥β.
◦ Indigo guatimal.	-	—
Julapium rosarum	-	—
— — violarum	-	—
	K.	
Kermes minerale	-	Gr. I.
	L.	
Lacca ad fornacem	-	℥β.
— florentina	-	—
— in globulis	-	—
— musica	-	—
Lac Lunæ	-	—
— Sulphuris	-	—
	<i>Lapides.</i>	
Lapis bezoar occidentalis	-	Gr. I.
— — — orientalis	-	—
— de Goa	-	Dr. I.
— calaminaris	-	℥β.
— cancerorum	-	—
— — — præparat.	-	—
— — — citratorum	-	—
— cryftalli montani	-	—



1 lb.		th.	gr.	pf.
—	Indig des besten	—	3	—
—	Rosen-Zulep	—	6	—
—	Violen-Zulep	—	6	—
1 Gr.	Mineralischer Kermes	—	1	—
1 lb.	Osenlaß	—	6	—
—	Florentiner Laß	—	6	—
—	Kugellaß	—	1	—
—	Lakmus	—	6	—
—	Mondmilch	—	6	—
—	Schwefelmilch	—	2	—
<b>Steine.</b>				
1 Gr.	Occidentalischer Bezoarstein	—	6	—
—	Orientalischer Bezoarstein	—	1	—
1 Dr.	"	—	2	—
1 lb.	Salmeystein	—	3	—
—	Krebssteine	—	1	—
—	Präparirte Krebssteine	—	1	6
—	Mit Citronensaft präpar. Krebs-	—	2	—
—	Augen	—	2	—
—	Bergcrystall	—	6	—



## L.

3β.

Lapis crystalli præparat.		
— divinus	-	
— hæmatitis	-	
— — præparat.	-	
— hyacinthi præparat.	-	
— infernalis	-	Dr. I.
— medicamentosus crollii	-	3β.
— osteocollæ	-	
— prunellæ	-	
— pumicis	-	
— silicis præparat.	-	
— smiridis	-	
— spongiæ	-	
Laudanum liquidum Sydenham.	-	
— — opiatum	-	
Lichen Islandic.	-	

*Ligna.*

Lignum aloes	-	
— — brasiliens. rubr.	-	
— — campechense	-	
— — guajaci raspat.	-	
○ — — juniperi	-	1 β.
— — quassia	-	3β.
○ — — lentisci	-	



1 lb.		th.	gr.	pf.
	Präparirter Crystall		1	
	" " " "		1	
	Blutstein			3
	Präparirter Blutstein			9
	Präparirter Hyacinth		3	
1 Qt.	Höllenstein		9	
1 lb.	Wundstein		2	
	Beinbruchstein			3
	Salpeterküchlein		1	
	Bimsstein			4
	Präparirte Kieselsteine		1	
	Schmirgel			6
	Schwammsteine			9
	Cydenhams flüßiges Opium		4	
	Bereitetes Opium		12	
	Rennthiermoos		1	6
	<b>Hölzer.</b>			
	Alloe oder Paradiesholz		4	
	Fernebock			3
	Blauholz			3
	Franzosenholz			3
1 Pf.	Wacholderholz		2	
1 lb.	Quastienholz		2	
	Mastixholz			6



## L.

3β.

○	Lignum rhodii	-	-	-	-
○	— — Santali sibi	-	-	-	-
○	— — — citrini	-	-	-	-
	— — — rubri	-	-	-	-
○	— — Sassafras conc.	-	-	-	-
	— — — suberis	-	-	-	-
	— — — tamarisci	-	-	-	-
	Limatura chalybis	-	-	-	-
	— — — præparat.	-	-	-	-
	Liquiritia cocta	-	-	-	-
	Liquor anodinus mineralis Hofmanni	-	-	-	-
	— — cornu cervi succinatus	-	-	-	-
	— — — myrrhæ	-	-	-	-
	— — — nitri fixi	-	-	-	-
	— — — terræ foliatæ tartari	-	-	-	-
	— — — vini probator.	-	-	-	-
	Lythargyrium	-	-	-	-
	Lumbrici terrestr. exsiccat.	-	-	-	-

## M.

	Maces	-	-	-	-
	Magisterium marcasitæ	-	-	-	-
	— — — saturni	-	-	-	-
	Magnesia alb.	-	-	-	-
	— — — vitriariorum	-	-	-	-



1 sch.	M	th.	gr	pf.
—	Rosenholz	—	1	—
—	Weißer Sandel	—	—	6
—	Gelber Sandel	—	1	6
—	Nothher Sandel	—	—	6
—	Geschnitten Sassafras	—	—	4
—	Pantoffelholz	—	—	6
—	Tamariskenholz	—	—	6
—	Stahlfeile	—	—	6
—	Präparirte Stahlfeile	—	2	—
—	Gebackten Süßholz	—	—	6
—	Hofmanns Schmerzstillender Geist	—	4	—
—	Vermischter Hirschhorngeist	—	4	—
—	Myrrhen = Del	—	4	—
—	Laugenhafter Salpeter = Liquor	—	2	6
—	Weinstein = Liquor	—	4	—
—	—	—	1	—
—	Silberglette	—	—	3
—	Gedörte Regenwürmer	—	1	—
—	Muscatenblüten	—	4	—
—	Weißer Schminke	—	6	—
—	Bley = Präcipitat	—	4	—
—	Weißer Magnesia	—	3	—
—	Braunstein	—	—	9



## M.

3ß.

o	Manna calabrina	-	-	_____
o	— canulata	-	-	_____
	Marcafita	-	-	_____
	Margaritæ occidental. ppt.	-	-	Dr. I.
	— — oriental. ppt.	-	-	_____
	Mater perlarum ppt.	-	-	3ß.
	Medulla Saxorum	-	-	_____
	Mel commune	-	-	_____
	— chelidonii	-	-	_____
	— deſpumatum	-	-	_____
	— roſatum	-	-	_____
	Mercurius dulcis	-	-	_____
	— — præcipitatus albus	-	-	_____
	— — — rubr.	-	-	_____
	— — ſepties ſublimat. ſeu calomel	-	-	_____
	— — ſublimatus corroſ.	-	-	_____
o	— — vivus	-	-	_____
	Minera antimonii	-	-	_____
	Minium	-	-	_____
	Mithridat. Damocrat.	-	-	_____
	Mixtura peſtoralis	-	-	_____
	— — ſimplex	-	-	_____
	— — — rectificata	-	-	_____
	Morſuli antimoniales Kunkelii	-	-	_____
	— — contra acredinem	-	-	_____



1 & 2.		th.	gr.	pf.
	M			
—	Manna	—	1	—
—	Manna in Röhren	—	1	6
—	Markasit	—	—	6
1 2.	Präparirte occidentalische Perlen	—	12	—
—	Präparirte orientalische Perlen	—	1	—
1 2.	Präparirte Perlenmutter	—	2	—
—	Steinmark	—	—	6
—	Honig	—	—	3
—	Schellkrauthonig	—	—	6
—	Vereinigter Honig	—	—	6
—	Rosenhonig	—	—	6
—	Versüßt Quecksilber	—	6	—
—	Weißer Präcipitat	—	6	—
—	Rothe Präcipitat	—	3	—
—	Präparirter Calomel	—	10	—
—	Azender Sublimat	—	3	—
—	Quecksilber	—	1	6
—	Spiegelglas Miner	—	—	3
—	Mennig	—	—	3
—	Mithridat	—	1	6
—	Brusttropfen	—	2	—
—	"	—	2	—
—	"	—	3	—
—	Runkels Spiegelglasmorsellen	—	—	9
—	Goodmorsellen	—	—	9



	M.	M.I.
Morsuli imperatoris		—
— — laxantes		—
— — diafulphuris		—
○ Moschus ver.		Gr. I.
Muscus corallinus		ʒβ.
	N.	
Naphta vitrioli		—
Nihilum album		—
Nitrum antimoniatum		—
○ — — crudum		—
— — depuratum		—
Nuclei persicorum		—
— pini		—
— pistatiæ		—
Nuces cupressi		—
— moschatae		—
○ — vomicae		—
	O.	
Oculi populi		—
	<i>Olea cocta et expressa.</i>	
Oleum coct. absynthii		—
— amygdalar. dulc.		—



1 lb.		th.	gr.	pf.
---	Magenmorsellen	---	---	6
---	Lapiermorsellen	---	---	9
---	" "	---	---	6
1 Gr.	Bisam	---	---	1
1 1/2 lb.	Corallemoos	---	---	1
---	Bitriol-Aether	---	---	8
---	Weißes Nichts	---	---	3
---	Antimonialischer Salpeter	---	---	9
---	Roher Salpeter	---	---	4
---	Gereinigter Salpeter	---	---	9
---	Pfirschenkerne	---	---	6
---	Zirbelnüsse	---	---	6
---	Pistazien	---	---	1
---	Cypressennüsse	---	---	6
---	Muscattennüsse	---	---	3
---	Krähenaugen	---	---	1
---	Pappelnospen	---	---	---
<b>Dele.</b>				
---	Bermuth-Öel	---	---	6
---	Mandel-Öel	---	---	1 6





## O.

3β.

	Oleum coct. anethi -	_____
	— bezoardicum Wedelii -	_____
	— camphoratum -	_____
	— capparum -	_____
	— chamomillæ coct. -	_____
	— colocynthidis -	_____
	— formicarum -	_____
	— hyosciami pressum -	_____
	— hyperici -	_____
o	— jasmimi -	_____
o	— lauri baccarum -	_____
	— liliorum albor. -	_____
	— lini -	_____
	— lumbricorum terrestr. -	_____
	— majoranæ -	_____
	— mastichinum -	_____
o	— nucistæ ver. -	_____
	— nucum jugland. -	_____
	— ovorum -	_____
	— papaveris -	_____
	— rosarum -	_____
	— ruthæ -	_____
o	— scorpionum -	_____
	— verbasci -	_____



1 stf.		th.	gr.	pf.
	Dillen			6
	Wedels letzte Tropfen		3	
	Camphorirt		2	
	Rappern		1	
	Chamillen			6
	Coloquinten			9
	Almeisen			6
	Bilsen		1	6
	Johanniskraut			9
	Jasmin		3	
	Lorbeer			9
	Weiß Lilien			6
	Leinsaamen			3
	Regenwürmer			6
	Majoran			6
	Mastix		1	6
	Muscaten		8	
	Welsches Nuß		1	6
	Eyer		4	
	Bohnsaamen		1	
	Rosen			6
	Nauten			6
	Scorpion		2	
	Königskerzen			6

Del.



## O.

Dr. I.

*Olea destillata.*

	Oleum dest.	absynthii	-	-	-
	-	anethi	-	-	-
o	-	anisi	-	-	-
	-	animale Dippelii	-	-	-
o	-	anthos	-	-	-
o	-	asphalti	-	-	-
	-	aurantiorum	-	-	-
o	-	benzoini	-	-	-
	-	bergamottæ	-	-	-
o	-	cayaput	-	-	-
o	-	camphoræ	-	-	-
	-	carvi	-	-	-
o	-	caryophyllorum	-	-	-
o	-	cerae	-	-	-
	-	chamæmeli rom.	-	-	-
	-	- - vulgar.	-	-	-
o	-	cinnamomi	-	-	Gut. I
o	I	citri	-	-	Dr. I.
	-	cornu cervi foetidum	-	-	-
o	-	cubearum	-	-	-
	I	cumini	-	-	-
	I	fœniculi	-	-	-
o	I	galbani	-	-	-



1 Dr.		th.	gr.	pf.
	Destillirt Wermuth		3	
	Dillen		3	
	Anies		2	
	Dippelisches		6	
	Rosmarin		2	
	"		3	
	Pomeranzen		3	
	Benzoe		4	
	Bergamotten		3	
	Cayaput		8	
	Kampher		6	
	Kümmel	Dr.	2	
	Nelken		6	
	Wachs		2	
	Römisch Chamillen		3	
	Gemein Chamillen		4	
1 Gros pfen.	Zimmt		1	6
1 Dr.	Citronen		3	
	Hirschhorn		6	
	Cubeben		6	
	Römisch Kümmel		3	
	Fenchel		2	
	Mutterharz		3	

R



		O.	℥β.
	Oleum, dest.	juniperi	_____
	— —	lavendulæ	_____
○	— —	ligni rhodii	Dr. I.
○	— —	— fassafras	_____
	— —	macis	_____
	— —	majoranæ	_____
	— —	menthæ	_____
	— —	— piperitidis	_____
	— —	millefolii	_____
	— —	nucis moschatæ	_____
○	— —	origani cretici	_____
○	— —	petræ album	℥β.
○	— —	— rubrum	_____
	— —	petroselini	Dr. I.
	— —	philosophorum	_____
	— —	pini	_____
○	— —	piperis	_____
	— —	pulegii	_____
	— —	ruthæ	_____
	— —	fabinæ	_____
	— —	salviæ	_____
	— —	saponis	_____
	— —	saturejæ	_____
	— —	serpilli	_____
	— —	spicæ	_____



1 lb.		th.	gr.	pf.
	Wacholder		2	0
1 lb.	Lavendel		3	0
	Rhodiser Holz		12	0
	Sassafras		3	0
	Muscatenblüt		8	0
	Majoran		6	0
	Kraufemünzen		3	0
	Pfeffermünzen		6	0
	Schaafergarben		4	0
	Muscatennuß		8	0
	Eretisches Dostenz		4	0
1 lb.	Weiß Stein	Del.	2	0
	Roß Stein		1	6
1 lb.	Petersilien		3	0
	Ziegelstein		6	0
	Tannenzapfen		3	0
	Pfeffer		6	0
	Poley		4	0
	Nauten		3	0
	Sevenbaum		3	0
	Salbey		3	0
	Seiffen	3	0	
	Saturey	3	0	
	Feldkümme	4	0	
	Spick	6	0	

R 2



## O.

o	Oleum dest. succini alb.	—	Dr. I
o	— — — rubr.	—	—
—	— — — tanaceti	—	—
o	— — — therebinthinæ	—	ʒβ.
—	— — — thymi	—	Dr. I
—	— — — vitrioli opt.	—	ʒβ.
o	— — — zedoariæ	—	Dr. I
—	— tartari per deliquium	—	ʒβ.
o	Opium thebaicum	—	—
o	Opobalsamum liquidum	—	—
o	— — — siccum	—	—
o	Orlean	—	—
	Ossacepiæ	—	Fruft. I.
	Oxymell colchicum	—	ʒβ.
—	— — scilliticum	—	—
—	— — simplex	—	—

## P.

	Pannum sulphuratum	—	—
	Pasta dialtheæ	—	—
	Phosphorus	—	Gr. I
o	Pilæ marinæ	—	ʒβ.
	Pilulæ aloephanginæ	—	Dr. I
—	— — balsamicæ Becheri	—	ʒβ.
—	— — — Stahlian	—	—



			th.	gr.	pf.
	1 Qt.	Weiß Aigtstein			9
		Noth Aigtstein			6
		Rheinfahren			3
	1 lb.	Terpentin			6
	1 Qt.	Thymian			3
	1 lb.	Vitriol			1 4
	1 Qt.	Zittwer			8
	1 lb.	Weinstein			1
		Aegyptischer Mohnsaft			4
		Flüssiger arabischer Balsam			12
		Trockner arabischer Balsam			8
		"			1
	1 St.	Fischbein, nach der Größe		1 an	6
	1 lb.	Zeitlofenhonig			6
		Meerzwiebelhonig			9
		Honig-Eßig			6
		Einschlag			6
		Altheezucker			1
	1 Gr.	"			1
	1 lb.	Meerballen			1 6
	1 Qt.	Geschärste Hauptpillen			1 4
	1 lb.	Veckers balsamische Pillen			6
		Stahls balsamische Pillen			6

Del.









1 lb.		lb.	gr.	pf.
	Hundszungenpillen		6	
	Bissenkrautpillen		5	
	Mercurialpillen		8	
<sup>2</sup> Gru- vel.	Ordinäre Purgierpillen		2	
1 lb.	"		8	
	Storappillen		6	
	Cratons Aigsteinpillen		8	
	"		6	
	Schiffpech			3
	Weißer Pfeffer		1	
	Spanischer Pfeffer			9
	Langer Pfeffer		1	
	Schwarzer Pfeffer			8
1 St.	Lapierpläschen		2	
1 lb.	Gebraunt Blei			6
	Casienmark			3
	Tamarindenmark		1	3
<b>Einfache Pulver.</b>				
	Grünspan	} Pulver	1	6
	Leichenschwamm			9
	Angellken			6
	Anisfaamen			4
	Spiegelglas			4
	Osterlucien			6



## P.

30.

Pulvis aristolochiæ radic.	—	—
— aronis rad.	—	—
— arsenici alb.	—	—
— asari	—	—
— aurantior. cort.	—	—
— — foliorum	—	—
— barbæ caprinæ	—	—
— calami aromatic.	—	—
○ — cantharidum	—	—
○ — cardamomi	—	—
— cardopatii	—	—
— cardui benedicti	—	—
— caryophyllorum	—	—
○ — cascarillæ	—	—
○ — castorei	—	Dr. 1.
— ceruffæ angl.	—	30.
— chamomillæ vulgar.	—	—
○ — chinæ opt.	—	—
— cinamomi	—	—
— consolidæ major.	—	—
○ — croci or.	—	—
— curcumæ	—	—
— enulæ	—	—
— euphorbii	—	—
— fœniculi	—	—



1 lbh.		lbh.	gr.	pf.
—	Hohlwurzel	—	—	6
—	Aron	—	—	9
—	Mäusegift	—	—	6
—	Haselwurz	—	—	6
—	Pomeranzenschaalen	—	—	6
—	Pomeranzblätter	—	1	—
—	Bocksbart	—	—	4
—	Calmus	—	—	4
—	Spanische Fliegen	—	2	6
—	Cardamomen	—	3	6
—	Eberwurz	—	—	4
—	Cardobenedicten	—	—	6
—	Nelken	—	4	—
—	Chaquerill	—	—	9
Di.	Biebergeil	—	8	—
1 lbh.	Englisch Bleyweiß	—	—	3
—	Gemein Chamillen	—	—	4
—	Fiebrerinden	—	3	3
—	Zimmt	—	4	3
—	Schwarzwurzel	—	—	4
—	Saffran	—	12	—
—	Gelbwurz	—	—	9
—	Mannwurzel	—	—	4
—	Euphorbien	—	1	—
—	Genchel	—	—	4

Pulver.

§



## P.

33.

	Pulvis scenugræci		
	— gentianæ albæ		
	— — rubræ		
	— gummi arabici		
○	— — mastichis		
○	— — myrrhæ		
○	— — olibani		
○	— — sandaracæ		
○	— — tragacanthi albi		
	— hellebori albi		
	— — nigri		
●	— jalappæ		
	— ipecacuanhæ		
	— iridis florentinæ		
	— lapidis calaminaris		
	— lauri baccarum		
	— levistici		
	— liliorum convallium		
	— lini seminis		
	— liquiritiæ		
	— lumbricorum terrestr.		
	— macis		
	— mechoacannæ albæ		
	— meliloti		
	— mei		



1 lb.		th.	gr.	pf.
—	Siebenzeiten	—	—	3
—	Weiß Enzian	—	—	4
—	Roth Enzian	—	—	4
—	Gummis	—	1	—
—	Mastix	—	2	3
—	Myrrhen	—	2	3
—	Weyrauch	—	1	3
—	Sandrach	—	1	3
—	Weiß Traganth	—	2	3
—	Weiß Nießwurzel	—	—	6
—	Schwarz Nießwurzel	—	—	6
—	Jalappenwurzel	—	1	6
—	Brechwurzel	—	4	6
—	Violenwurzel	—	1	—
—	Salmey	—	—	6
—	Lorbeerenz	—	—	4
—	Liebstockelwurzel	—	—	4
—	Mayenblumenz	—	1	—
—	Leinsaamenz	—	—	3
—	Süßholz	—	1	—
—	Regenwürmer	—	1	6
—	Muscatenblumenz	—	4	6
—	Weiß Jalappen	—	1	9
—	Steinklee	—	—	6
—	Bärenwurzel	—	—	6

£ 2



## P.

39.

	Pulvis nihili	—	—
—	— ossis sepiae	—	—
—	— pimpinellæ alb.	—	—
—	— pœoniæ	—	—
—	— pumicis	—	—
—	— rhabarbari optimi	—	—
—	— rosarum	—	—
—	— sabatillæ	—	—
—	— salviæ	—	—
○	— sanguinis draconis	—	—
—	— — hirci	—	—
○	— fantali albi	—	—
—	— — citrini	—	—
—	— — rubri	—	—
—	— fantonici femin.	—	—
—	— scillæ	—	—
—	— scordii	—	—
○	— fennæ fol.	—	—
—	— staphidis agriæ	—	—
—	— tormentillæ	—	—
—	— valerianæ	—	—
—	— viperarum	—	—
—	— vitri venet.	—	—
—	— zedoariæ	—	—
—	— zinziberis albi	—	—



1 lb.		lb.	gr.	pf.
—	Weiß Nichts	—	—	6
—	Fischbein	—	1	6
—	Pimpinell	—	—	6
—	Pbonien	—	—	6
—	Bimstein	—	—	4
—	Rhabarber	—	6	—
—	Rosen	—	—	9
—	Läusefaamen	—	1	—
—	Galbey	—	—	6
—	Drachenblut	—	2	3
—	Bocksblut	—	—	9
—	Weiß Sandelholz	Pulver.	1	—
—	Gelb Sandelholz		2	—
—	Noth Sandelholz		—	6
—	Wurmsaamen		2	—
—	Meerzwibel		2	—
—	Lachentknolauch	—	6	
—	Senesblätter	—	1 6	
—	Stephanskörner	—	1	
—	Formentill	—	6	
—	Baldrian	—	6	
—	Bipern	—	3	
—	Venedisch Glas	—	3	
—	Zittwerwurzel	—	1 6	
—	Weiß Ingwer	—	1	



## P.

3ß

*Pulveres compositi.*

Pulvis antispasmod. Hal.	-	-	-
— bezoardicus Halenf.	-	-	-
— cachecticus Quercet. incompl.	-	-	-
— cordialis Zellenf.	-	-	-
— dentifric.	-	-	-
— epilepticus march.	-	-	-
— — — nigr.	-	-	-
— equorum	-	-	1 lb.
— ad erysipelas	-	-	3ß.
— fumalis commun.	-	-	-
— — — optimus	-	-	-
— laxativus vegetabil.	-	-	-
— pectoralis balsamic. Wedelii	-	-	-
— — — resolvens Wed.	-	-	-
— puerorum	-	-	-
— resolvens Stahlü	-	-	-
— scillæ compos. Stahlü	-	-	-
— sternutatorius Princip. Wilh.	-	-	-
— — — — viridis	-	-	-
— — — — Wedelii	-	-	-
— stomachalis Birckmanni	-	-	-
— contra strumas	-	-	-
— temperans	-	-	-



1 lth.		th.	gr.	pf.
	<b>Zusammengesetzte Pulver.</b>			
	Roth Hallisch		3	
	Hallisch Bezway		3	
	Bleichsuchts		4	
	Zellisch Gold		12	
	Zahn		1	
	Marggrafen		12	
	Schwarz		8	
1 pf.	Pferde		8	
1 lth.	Nothlauf		9	
	Gemein Räucher		1	6
	Vom besten Räucher		2	
	Lapier		3	
	Wedels balsamisches Brust		4	
	Wedels resolvirendes Brust		3	
	Kinder		3	
	Stahls resolvirend		4	
	Stahls Meerzwiebel		3	
	Prinz Wilhelm		6	
	Grünes Nies		4	
	Wedels Nies		4	
	Magen		3	
	Kropf		2	
	Niederschlagend		3	

Pulver.



## R.

39.

*Radices.*

Radix acetosæ	-	-	-
— alkannæ	-	-	-
— allii	-	-	-
— altheæ	-	-	-
— angelicæ	-	-	-
— aristolochiæ cavæ ver.	-	-	-
— — — longæ	-	-	-
— — — rotund. cavæ	-	-	-
— ari	-	-	-
— afari	-	-	-
— asparagi	-	-	-
— asphodeli	-	-	-
— bardanæ	-	-	-
— bistortæ	-	-	-
— bryoniæ	-	-	-
— calami aromatic.	-	-	-
— carlinæ	-	-	-
— caryophyllatæ	-	-	-
— chinæ optim.	-	-	-
— eichorei	-	-	-
— columbo	-	-	-
— consolidæ major.	-	-	-
— contrayervæ	-	-	-



1. Lf.			lb.	gr.	pf.
	<b>Wurzeln.</b>				
—	Sauerampfer	✓	—	—	3
—	Rothe Schieringenz	✓	—	—	1
—	Knoblauch	✓	—	—	3
—	Althee	✓	—	—	6
—	Angeliken	✓	—	—	4
—	Rechte Hohl	✓	—	—	6
—	Lange Hohl	✓	—	—	4
—	Runde Hohl	✓	—	—	6
—	Neons	✓	—	—	6
—	Hafel	✓	—	—	4
—	Spargel	✓	—	—	3
—	Gold	✓	—	—	6
—	Kleien	✓	—	—	3
—	Natter	✓	—	—	6
—	Zaunrüben	✓	—	—	3
—	Calmus	✓	—	—	3
—	Eber	✓	—	—	3
—	Benedicten	✓	—	—	6
—	Pocken	✓	—	—	9
—	Hindläuffen	✓	—	—	3
—	✓	✓	—	—	6
—	Wallwurz	✓	—	—	3
—	Gist	✓	—	—	2

Wurzeln.

W



R.

39.

Radix curcumæ	-	.	.	.
— cynoglossæ	-	.	.	.
— cyperi long.	-	.	.	.
— — rotund.	-	.	.	.
— dictamni alb.	-	.	.	.
— dulcamaræ	-	.	.	.
— enulæ	-	.	.	.
— eryngii	-	.	.	.
— filicis maj.	-	.	.	.
— fœniculi	-	.	.	.
— galangæ	-	.	.	.
— gentianæ albæ	-	.	.	.
— — rubræ	-	.	.	.
— graminis	-	.	.	.
— hellebori albi	-	.	.	.
— — nigri	-	.	.	.
— hermodactyli	-	.	.	.
o — jalappæ	-	.	.	.
o — ipecacuanhæ	-	.	.	.
— iridis florent.	-	.	.	.
— — nostrat.	-	.	.	.
— lapathi acuti	-	.	.	.
— levistici	-	.	.	.
— liliorum alborum	-	.	.	.
— liquiritiæ german.	-	.	.	.



1 lb.		th.	pf.	gr
—	Curcumā	—	—	6
—	Hundszungen	—	—	6
—	lange Cypern	—	—	9
—	Runde Cypern	—	1	—
—	Weiß Diptam	—	—	9
—	Bittersüß	—	—	6
—	Alland	—	—	4
—	Mannstreu	—	—	4
—	Farn	—	—	3
—	Fenchel	—	—	4
—	Galgant	—	—	4
—	Weiß Enzian	—	—	4
—	Roß Enzian	—	—	3
—	Quecken	—	—	4
—	Weiß Nieß	—	—	6
—	Schwarz Nieß	—	—	6
—	"	—	—	1
—	Zalappenz	—	—	1
—	Ruhr	—	—	4
—	Violen	—	—	6
—	Schwerdlilien	—	—	4
—	Grind	—	—	4
—	Liebstockel	—	—	4
—	Weiß Liliens	—	—	6
—	Deutsche Süßholz	—	—	6

M 2



## R.

30.

	Radix liquiritiæ hispanic.	-	-	-	-
o	— mechoacannæ albæ	-	-	-	-
	— meu -	-	-	-	-
	— morfus diaboli	-	-	-	-
	— olsnitii	-	-	-	-
	— ononidis	-	-	-	-
	— ostrutii	-	-	-	-
o	— pareiræ bravæ	-	-	-	-
	— petasitidis	-	-	-	-
	— petrofelini	-	-	-	-
	— peucedani	-	-	-	-
	— pimpinellæ albæ	-	-	-	-
	— — nigræ	-	-	-	-
	— pœoniæ	-	-	-	-
	— polypodii	-	-	-	-
	— pyrethri	-	-	-	-
	— rhabarbari monach.	-	-	-	-
o	— — — med.	-	-	-	-
	— — — moscowit.	-	-	-	-
	— — — oriental.	-	-	-	-
	— rhapontica ver.	-	-	-	-
o	— rubiæ tinctorum	-	-	-	-
o	— saleb -	-	-	-	-
	— saponariæ	-	-	-	-
o	— sassaparillæ	-	-	-	-



1 lb.	th.	gr.	pf.
Spanische Süßholz			6
Weisse Jalappen		1	6
Bären			3
Teufelsabbis			4
Olfniß			6
Hauhechel			3
Meister			4
Griech		1	
Pestilenz			4
Petersilgen			3
Haarstrang			3
Weiß Pimpinell	Büchel.		4
Schwarze Pimpinell			6
Pbonien			6
Engelsüß			6
Bertram			9
Münchs-Rhabarber			6
Mittlere Rhabarber			3
Rußische Rhabarber			6
Indianische Rhabarber			4
Rhapontik			1
Färberröthe			9
Saleb			3
Eisenz			4
Sarsaparillen			6

M 3



	R.	℥β.
Radix scorzonera	-	—
— scrophularia	-	—
○ — scilla exsiccata	-	—
○ — senegæ	-	—
○ — serpentaria virgin.	-	—
— sigilli Salomonis	-	—
— taraxaci	-	—
— tormentilla	-	—
— trifolii fibrini	-	—
○ — turpethi albi	-	—
— ulmaria	-	—
— urtica	-	—
— valeriana maj.	-	—
— — min.	-	—
○ — victorialis longæ	-	—
— — rotundæ	-	—
— vincetoxici	-	—
○ — zedoaria	-	—
— zinziber. albi	-	—
— — nigr.	-	—
Reglice	-	—
Regulus antimonii martialis	-	—
— — — medicinalis	-	—
— — — simplex	-	—
Resina agarici	-	—



1 lb.		th.	gr.	pf.
—	Scorzonerens	—	—	6
—	raun	—	—	4
—	Meerzwiebel	—	1	—
—	"	—	1	6
—	Viginische Schlangen	—	12	—
—	Weiß	—	—	4
—	Pfaffenöhlein	—	—	3
—	Formentill	—	—	4
—	Pitterklee	—	—	6
—	Furbith	—	2	—
—	Bocksbart	—	—	3
—	Nebel	—	—	3
—	Große Baldrian	—	—	3
—	Kleine Baldrian	—	—	4
—	Allermannharnisch	—	—	6
—	Eigmars	—	1	—
—	Schwalben	—	—	4
—	Zittwer	—	1	—
—	Weißer Ingwer	—	—	6
—	Schwarzer Ingwer	—	—	4
—	Brauner Brustzucker	—	1	—
—	Eisenhaltiger Spiesglastönig	—	3	—
—	"	—	2	—
—	Gemeiner Spiesglastönig	—	2	—
—	Lerchenschwammharz	—	6	—



R.

39.

	Resina alba	-	-	-	-
○	— jalappæ	-	-	-	-
○	— ligni sancti	-	-	-	-
	— pini	-	-	-	-
	Roob ebuli	-	-	-	-
	— juniperi	-	-	-	-
	— diamoron	-	-	-	-
	— sambuci	-	-	-	-
	— forborum	-	-	-	-
	Rotulæ contra vermes	-	-	-	-
○	Saccharum albiſſimum	-	-	-	-
○	— — candi albi	-	-	-	-
○	— — — rubr.	-	-	-	-
	— — hordei	-	-	-	-
○	— — lactis	-	-	-	-
	— — penidii	-	-	-	-
	— — saturni	-	-	-	-
	Sal abſynthii	-	-	-	-
	— acetofellæ eſſentiale	-	-	-	-
	— alkali	-	-	-	-
	— amar. Ebſhamenſe	-	-	-	-
	— — Sedlizenſe	-	-	-	-
○	— ammoniacum	-	-	-	-
	— cornu cervi volatile	-	-	-	-
	— digeſtivum Sylvii	-	-	-	-



1 lbh.		th.	gr.	pf.
—	Weiß Harz	—	—	3
—	Zalappenharz	—	10	—
—	Franzosenholzharz	—	4	—
—	Fichtenharz	—	—	3
—	Attichbeersaft	—	—	9
—	Bacholdersaft	—	—	6
—	Dicker Maulbeersaft	—	—	6
—	Hollundermus	—	—	2
—	Bogelbeersaft	—	—	4
—	Wurmkleinlein	—	1	—
—	Weißer Zucker	—	—	6
—	Weißer Candelzucker	—	—	8
—	Gelber Candelzucker	—	—	6
—	Gerstenzucker	—	—	6
—	Milchzucker	—	1	4
—	Gewundener Zucker	—	—	6
—	Bleyzucker	—	1	6
—	Wermuthsalz	—	—	4
—	Sauerkleesalz	—	—	8
—	Pottasche	—	—	2
—	Englisch Purgiersalz	—	—	6
—	Bitter Purgiersalz	—	—	9
—	Salmiak	—	1	4
—	Flüchtig Hirschhornsalz	—	—	8
—	Digestivsalz	—	—	2

R



## S.

39.

Sal gemmæ	-	-	-	-
— mirabile Glauberi	-	-	-	-
— polychrestum e nitro et sulphure	-	-	-	-
o — sedativum Hombergii	-	-	-	-
— feignette	-	-	-	-
— succini volat.	-	-	-	-
— tartari	-	-	-	-
— — vitriolati	-	-	-	-
— — solubilis	-	-	-	-
Sanguis hirci	-	-	-	-
Sapo venetus	-	-	-	-
— odoratus	-	-	-	-
o Scammoneum Aleppicum	-	-	-	-
o — — Smirnense	-	-	-	-

*Semina.*

Semen acetosæ	-	-	-	-
— ammeos	-	-	-	-
o — amomi	-	-	-	-
— anethi	-	-	-	-
— anisi	-	-	-	-
o — — stellat.	-	-	-	-
— aquilegiæ	-	-	-	-
— aristolochiæ rotund.	-	-	-	-
— cannabis	-	-	-	-



1 lb.		lb.	gr.	pf.
—	Steinsalz	—	—	6
—	Glaubers Wundersalz	—	—	9
—	Polychrestsalz	—	2	—
—	Sedativsalz	—	8	—
—	Seignettesalz	—	1	6
—	Flüchtig Agersteinsalz	—	12	—
—	Weinsteinsalz	—	1	—
—	Bitriolisirter Weinstein	—	1	6
—	Auflöslicher Weinstein	—	1	6
—	Bocksblood	—	—	6
—	Benedische Seife	—	—	4
—	Wohriechende Seife	—	1	—
—	Scammonium von Aleppo	—	8	—
—	Smirnisches Scammonium	—	4	—
<b>Saamen.</b>				
—	Sauerampfer	} Saamen.	—	9
—	Ammeys		—	1
—	Englische Gewürze		—	6
—	Dill		—	4
—	Anies		—	4
—	Sternanies		—	1
—	Alkeley		—	9
—	Hohlwurzel		—	1
—	Hanf	—	3	



## S.

3β.

Semen carduibenedicti	-	-	-
— — mariae	-	-	-
— carthami	-	-	-
— carvi	-	-	-
o — cataputiæ maior.	-	-	-
o — cinæ levant.	-	-	-
— citrulli	-	-	-
— coccognidii	-	-	-
— coculi	-	-	-
— colocynthidis	-	-	-
— coriandri	-	-	-
— cucumeris	-	-	-
— cucurbitæ	-	-	-
— cumini	-	-	-
— cydoniorum	-	-	-
— dauci Cretici	-	-	-
— dauci Sylvestris	-	-	-
— erucæ	-	-	-
— fœniculi dulc.	-	-	-
— — aquatici seu phellandrii	-	-	-
— fœnugræci	-	-	-
— fraxini	-	-	-
— hyosciami	-	-	-
— lini	-	-	-
— lupinorum	-	-	-



l. th.			th.	gr.	pf.
---	Cardebenedicten:	⊘	---	---	9
---	Mariendistel:	⊘	---	---	6
---	Saffor:	⊘	---	---	6
---	Kümmel:	⊘	---	---	3
---	Große Springkörner:	⊘	---	3	---
---	Wurm:	⊘	---	1	6
---	Citrullen:	⊘	---	---	6
---	Kellerhals:	⊘	---	---	9
---	Kokels: oder Fischkörner	⊘	---	1	---
---	Coloquinten:	⊘	---	---	6
---	Coriander:	⊘	---	---	3
---	Gurken:	⊘	---	---	6
---	Kürbis:	⊘	---	---	3
---	Römischer Kümmel:	⊘	---	---	6
---	Quittenkern:	⊘	---	1	6
---	Eretischer Vogelneß:	⊘	---	1	---
---	Wilder Möhren:	⊘	---	---	6
---	Senf:	⊘	---	---	4
---	Süßer Fenchel:	⊘	---	---	3
---	Wasserfenchel:	⊘	---	---	4
---	Siebenzeiten:	⊘	---	---	3
---	Eschenbaum:	⊘	---	1	---
---	Bilsen:	⊘	---	---	6
---	Lein:	⊘	---	---	3
---	Lupinen:	⊘	---	---	4

Samen.



S.

39.

Semen lycopodii	-	
— melonum	-	
— milii folis	-	
— napi	-	
— nigellæ	-	
— pœoniae	-	
— papaveris albi	-	
— — nigri	-	
— perfoliatæ	-	
— petroselinæ vulgar.	-	
— psyllii	-	
— rutæ	-	
o — fabatillæ	-	
— salviæ	-	
o — fœfeli cretici	-	
o — ftaphidis agricæ	-	
— violarum	-	
— urticæ romanæ	-	
Serum cervinum	-	
— hircinum	-	
Sief album sine opio	-	
— — cum opio	-	
Siliquæ dulces	-	



1 lbh.		th.	gr.	pf.
	Druden Mehl			9
	Melonen			6
	Sonnenhirsen			9
	Eteckrüben			4
	Schwarzkümmel			4
	Pbonien		1	
	Weißer Mohn			6
	Schwarzer Mohn			3
	Durchwachs			6
	Gemeiner Petersilgen			4
	Flöh			6
	Rauten			6
	Läuse		1	
	Salbey			9
	Eretischer Sesel			6
	Stephanskörner			6
	Violen			9
	Römischer Nebel			9
	Hirschunselitt			6
	Bocksunselitt			3
	"			2
	"			3
	Johannesbrod			4

Samen.



## S.

33.

*Species.*

Species diacretæ mynsichti	-	-	-
— diaireos simpl.	-	-	-
— pro morfulis imperat.	-	-	-
— cephalicæ resolvent.	-	-	-
— — — pro cucupha	-	-	-
— emollientes	-	-	-
— contra fascinum	-	-	-
— pro gargarismate	-	-	-
— lignorum	-	-	-
— pectorales	-	-	-
Specificum cephalicum Michaelis	-	-	-
— — jalappinum	-	-	-
○ Sperma ceti	-	-	-
○ Spica celtica	-	-	-
○ — indica	-	-	-

*Spiritus.*

Spiritus anthos	-	-	-
— aurantiarum cortic.	-	-	-
— bezoardicus Buffii	-	-	-
— carminativus de tribus	-	-	-
— cephalicus	-	-	-
— cochleariæ	-	-	-



1 th.		th.	gr.	pf.
	<b>Species.</b>			
	Soodpulver	Species.	3	
	"		2	
	"		3	
	Zertheilende		9	
	"		2	
	Erweichende		6	
	Rühpulver		1	
	Gurgel		6	
	Holztrank		6	
	Brust		6	
	D. Michels Herzpulver	12		
	Lapierpulver	3		
	Wallrath	1	6	
	Celtische Spise		9	
	Indianische Spise		4	
	<b>Geister.</b>			
	Nosmarin	Geist.		6
	Pomeranzen			6
	Bezoar			3
	Blähungs			3
	Hauptstärkender			2
	Löffelkraut			9

D



## S.

3β.

Spiritus cornu cervi	-	-	-
— — — rectificat.	-	-	-
— formicarum	-	-	-
— fuliginis	-	-	-
— lavendulae	-	-	-
— liliorum convall.	-	-	-
— lumbricorum terrestr.	-	-	-
— matricalis	-	-	-
— melissae	-	-	-
— nitri acidus	-	-	-
— — dulcis	-	-	-
— — fumans	-	-	-
— rosarum	-	-	-
— salis acidus	-	-	-
— — dulcis	-	-	-
— — ammoniaci anisatus	-	-	-
— — — aquosus	-	-	-
— — — volat. spirit.	-	-	-
— sambuei	-	-	-
— saponis	-	-	-
— serpilli	-	-	-
— sulphuris	-	-	-
— tartari	-	-	-
— theriacalis	-	-	-
— vini camphoratus	-	-	-
— — — crocat.	-	-	-
— — — rectificatissimus	-	-	-
— — — rectificatus	-	-	1 Ma.
— vitrioli acidus	-	-	-
— urinæ volatilis	-	-	3β.
Spodium	-	-	-
o Spongiæ in fragment.	-	-	-



1 lb.		th.	gr.	pf.
—	Hirschhorn	—	1	6
—	Rectificirter Hirschhorn	—	2	6
—	Ameisen	—	—	9
—	Ruß	—	1	—
—	Lavendel	—	1	—
—	Mayenblumen	—	—	9
—	Regenwurm	—	—	9
—	Mutter	—	1	6
—	Melissen	—	—	9
—	Saurer Salpeter	—	—	6
—	Süßer Salpeter	—	2	—
—	Rauchender Salpeter	—	3	—
—	Rosen	—	1	6
—	Saurer Salz	—	—	9
—	Süßer Salz	—	2	6
—	Anis Salmiak	—	3	—
—	Wäſſrichter Salmiak	—	1	6
—	Flüchtiggeiſtiger Salmiak	—	2	—
—	Hollunderblüt	—	—	6
—	Seifen	—	—	6
—	Quendel	—	—	6
—	Schwefel	—	—	9
—	Weinstein	—	1	6
—	Sherial	—	2	—
—	Campher	—	—	6
—	"	—	1	—
1 M.	"	—	18	—
—	"	—	10	—
1 lb.	Saurer Vitriol	—	—	6
—	"	—	1	6
—	ſchwarz gebrannt Helfenbein	—	—	6
—	Kropffchwämme	—	—	9

Geſt.



## S.

		3β.
○ Spongiæ optim.	- - -	_____
○ Stinci marini	- - -	Fr. I
○ Storax liquida	- - -	3β.
○ Succinum album	- - -	_____
○ — — citrin.	- - -	_____
○ Succus acaciæ	- - -	_____
— hypocistidis	- - -	_____
○ — liquiritiæ	- - -	_____
○ — viridis	- - -	_____
○ Suda hispanica	- - -	_____
Sulphur aurat. antimonii tertiæ præcipitat.	- - -	_____
— citrin.	- - -	_____
— gryseum	- - -	_____
— vivum	- - -	_____

## Syrupi.

Syrupus acetosifatis citri	- - -	_____
— dialtheæ fernelii	- - -	_____
— aurantiarum cort.	- - -	_____
— capillorum veneris	- - -	_____
— ceraforum	- - -	_____
— cichorii cum rhabbaro	- - -	_____
— cinnamomi	- - -	_____
— cydoniorum	- - -	_____
— diacodii montani	- - -	_____
— emulsivus	- - -	_____
— de eryfimo Lobelii	- - -	_____
— de manna	- - -	_____
— mororum	- - -	_____
— myrtillorum	- - -	_____
— papaveris alb.	- - -	_____
— — erratic.	- - -	_____



1 lbh.		th.	gr.	pf.
—	Feine Schwämme	—	1	6
1 St.	Erdkrotodillen	6.8.	10gr.	—
1 lbh.	Flüßiger Storax	—	1	6
—	Weißer Bernstein	—	2	—
—	Gelber Bernstein	—	1	—
—	Scheibensaft	—	3	—
—	Hypocistensaft	—	2	—
—	Lakrizensaft	—	4	—
—	Saftgrün	—	1	6
—	Spanische Suda	—	1	6
—	Spiesglaschwefel feiner	—	12	—
—	Gelber Schwefel	—	3	—
—	Brauer Schwefel	—	3	—
—	Lebendiger Schwefel	—	6	—
<b>Syrupe.</b>				
—	Citronen	—	1	—
—	Eibisch	—	6	—
—	Pomeranzenschaalen	—	6	—
—	Frauenhaar	—	6	—
—	Kirsch	—	9	—
—	Rhabarber	—	1	—
—	Zimmt	—	1	—
—	Quitten	—	6	—
—	Beruhigender	—	6	—
—	Mandelsaft	—	1	—
—	Wilder Senf	—	6	—
—	Manna	—	1	—
—	Maulbeer	—	6	—
—	Heidelbeer	—	6	—
—	Weißer Wobn	—	6	—
—	Klatschrosen	—	6	—



		S.	℥β.
	Syrupus rubi idæi	-	—
	— de spina cervi	-	—
	— violarum	-	—
		T.	
	Talcum venet.	-	—
	Tartarus albus	-	—
	— — emeticus	-	—
	— — ruber	-	—
	Terebinthina cocta	-	—
	— — communis	-	—
	Terebinthina veneta	-	—
	Terra anglica	-	—
○	— catechu seu japonica	-	—
	— foliata tartari	-	—
○	— lemnia	-	—
	— sigillata alba	-	—
	— — rubra	-	—
	— vitrioli dulcis	-	—
	Theriaca andromachi	-	—
	— — cœlestis	-	—
	— — diatefferon	-	Gr. I
○	Thee viride	-	℥β.
○	— boy	-	—
		<i>Tincturae.</i>	
	Tinctura aloes	-	—
	— — anodyna	-	—
	— — antimonii acris	-	—
	— — — tartarifata	-	—
	— — bezoardica Wedelii	-	—
	— — terræ catechu	-	—



1 lb.		lb.	gr.	pf.
---	Hindbeersyrup	---	---	6
---	Kreuzbeersyrup	---	---	9
---	Violensyrup	---	---	1
---	Talk	---	---	1
---	Weißer Weinstein	---	---	3
---	Brechweinstein	---	---	8
---	Rother Weinstein	---	---	3
---	Gefochter Terpentin	---	---	6
---	Gemeiner Terpentin	---	---	2
---	Benedischer Terpentin	---	---	9
---	Englische Erde	---	---	6
---	Japonische Erde	---	---	1 3
---	Geblätterte Weinsteinerde	---	---	8
---	Lemnische Erde	---	---	1
---	Weiß gefiegelte Erde	---	---	6
---	Rothe gefiegelte Erde	---	---	6
---	Versüßte Vitriolerde	---	---	9
---	Eherial	---	---	1 6
1 Gr.	Himmlicher Eherial	---	---	6
1 lb.	Viehherial	---	---	1
---	Grüner Thee	---	---	1 5
---	Theebou	---	---	1
<b>Tinkturen.</b>				
---	Alloe	} Tinktur.	---	1 6
---	Schmerzstillende		---	4
---	Scharfe Spießglas		---	2 6
---	Schwache Spießglas		---	2
---	Wedels. Fluß		---	3
---	Catechu		---	2



## T.

3β.

Tinctura	corallorum	-	-	-
-	-	laccæ Mynsichti	-	-
-	-	martis helleborata	-	-
-	-	-	cydoniata	-
-	-	-	pomata	-
-	-	-	tartarifata Ludovici	-
-	-	odontalgica	-	-
-	-	papaveris rhœad.	-	-
-	-	rhabarbari seu anima	-	-
-	-	salis tartari	-	-
-	-	fulphuris aurati aquosa	-	-

*Trochisci.*

Trochisci	alhandal.	-	-	-
-	-	bechici citrin.	-	-
-	-	-	nigri	-
-	-	alkermes	-	-
-	-	contra vermes	-	-
Turpethum	minerale	-	-	-
o Tutia	alexandr.	-	-	-
-	-	præparat.	-	-

## V.

o Ultra	marin.	-	-	-
Vinum	emeticum	-	-	-
Vitriolum	album	-	-	-
o -	-	cœruleum seu de cypro	-	-
-	-	martis artefactum	-	-
-	-	viride commune	-	-
Vitrum	antimonii	-	-	-
-	-	venetum pulverifatum	-	-

Gr. I.

3β.



1 lb.				lb.	gr.	pf.
---	Coralen	°	°	---	2	---
---	Lack	°	°	---	1	6
---	°	°	°	---	1	6
---	°	°	°	---	2	---
---	°	°	°	---	2	---
---	°	°	°	---	4	---
---	Zahn	°	°	---	2	---
---	Klatschrosen	°	°	---	1	---
---	Rhabarber	°	°	---	1	6
---	Weinstein	°	°	---	2	---
---	Wäfr. Spiesglaschwefel	°	°	---	3	---
<b>Rüchlein.</b>						
---	Coloquinten	°	°	---	6	---
---	Gelbe Brust	°	°	---	9	---
---	Schwarze Brust	°	°	---	6	---
---	Kermes	°	°	---	4	---
---	Wurm	°	°	---	2	---
---	Mineralischer Turbith	°	°	---	10	---
---	Turia	°	°	---	6	---
---	Präparirte Turia	°	°	---	1	6
1 Gr.	°	°	°	---	1	---
1 lb.	Brechwein	°	°	---	1	6
---	Weißer Vitriol	°	°	---	4	---
---	Blauer Vitriol	°	°	---	9	---
---	Eisenvitriol	°	°	---	2	---
---	Gemeiner Vitriol	°	°	---	2	---
---	Berglastetes Spiesglas	°	°	---	2	---
---	Gestofenes venedisches Glas	°	°	---	6	---

Stiftur.

Rüchlein.

¶



## V.

3β.

*Unguenta.*

Unguentum aegyptiacum	-	-	-
— album camphoratum	-	-	-
— — simplex	-	-	-
— — altheae	-	-	-
— — apostolorum	-	-	-
— — basilicum	-	-	-
— — digestivum	-	-	-
— — diapompholygos	-	-	-
— — enulatum	-	-	-
— — fuscum Felic. Wurzii	-	-	-
— — ad labia	-	-	-
— — de linaria	-	-	-
— — de lythargirio	-	-	-
— — neapolitanum	-	-	-
— — nervinum	-	-	-
— — de nihilo	-	-	-
— — pediculorum	-	-	-
— — pomadinum	-	-	-
— — contra scabiem	-	-	-
— — saturni seu ceratum saturni	-	-	-
○ Vaniglia	-	-	Fr. I
Viscus quercinus	-	-	3β.

## Z.

○ Zibeth	-	-	Gr. I
○ Zincum	-	-	3β.
Zinziber costum	-	-	-



1 Sch.		th.	gr.	pf.
	<b>Salben.</b>			
	Rothe Wundz		1	
	Bleyweißsalbe mit Campher			9
	Einfache Bleyweiß			6
	Althee			6
	Apostel		1	
	Basilien		1	
	Digestio			9
	Pampbliten			6
	Mand			6
	Braune Wundz	Salbe.		6
	Lippenpomade		1	
	Leintraut			6
	Silberglett			6
	Queckfilber		2	
	Nerven		1	6
	Nichts			9
	Läuse			6
	Pomade		1	
	Krähen			6
	Bley		1	3
1 Gr.	Vanillen			
1 Sch.	Eichenmistel		3.4	6
1 Gr.				2
1 Sch.	Zink			6
	Gebackner Ingwer			6





## Zur verschiedene Apotheker- Arbeiten.

	th.	gr.	pf.
Pro coquendo cataplasmate	—	2	—
— clysteris præparatione	—	2	—
— decoctione haustus	—	1	—
— decocto ad dimidiam horam	—	2	—
— emulsionis præparatione	—	—	9
— electuarii mixtura	—	1	—
— formatione pilular. ad drachm. j.	—	—	8













Prov. Nr. 2246

ULB Halle 3  
004 377 087



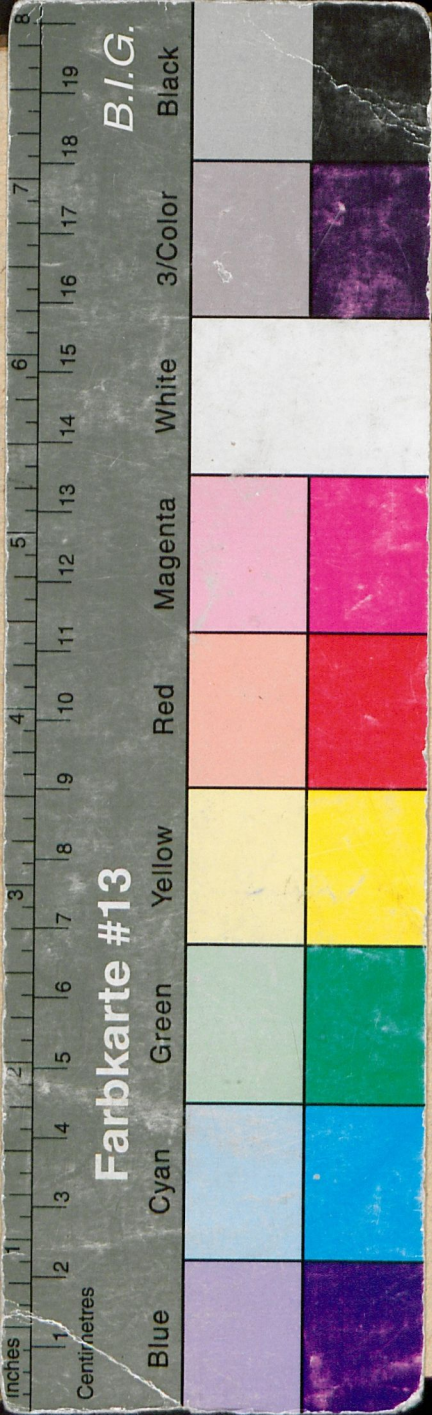
Vd 18



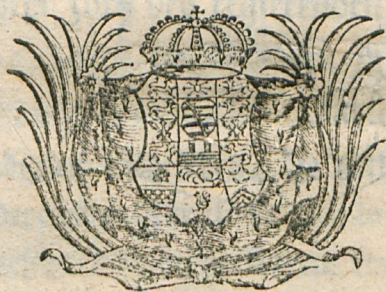








Fürstliche  
Sachsen = Weimar=  
und  
Eisenachische  
neu revidirte  
Apotheker = Lexa.



Weimar,  
bey Karl Ludolf Hoffmann. 1779.