

Bolden,  
de  
Lu 661 plidhis.  
in omnesib.  
verer datus

1739



D

IN  
T

T



48

DISSERTATIO EPISTOLARIS  
AD

GENEROSISSIMUM, EXPERIENTISSIMUM,  
DOCTISSIMUM DOMINUM,

DOMINUM

D. GEORGIVM CHRISTIANVM  
MATERNVM

NOBILEM DE CILANO

IN GYMNASIO REGIO PHILOSOPHIÆ NATVRALIS AC  
THEORIÆ MEDICÆ PROFESSOREM COMITATVS PINNENBER-  
GENSIS MEDICVM PROVINCIALEM ATQVE  
POLIATRVM ALTONÆ.

CONTINENS

MEDITATIONES QVASDAM PHILOSOPHI-  
CO MEDICAS

DE

TVSSIS PHTHISICÆ INCOMPESCIBI-  
LIS VERA CAVSSA.

AVCTORE

JOACHIMO FRIDERICO BOLTEN

ALTONAV.

---

HALÆ MAGDEBVRGICÆ,

Typis JOANNIS CHRISTIANI HILLIGERI, Acad. Typogr.

Li 2269



DISSERTATIO EPISTOLARIS

AD

HEROSTANNUM EXPERIENTISSIMUM

DOCTISSIMUM DOMINUM

DOMINUM

D. GEORGIVM CHRISTIANVM

MATTIVM

NORIBERGENSIS



IN CVMNASIO REGIO PHLOSOPHICAE PRAESENTIAE AD

THEORIAM MEDICINAE THEORETICAE CATHOLICAE HANNOVERAE

GENERICIS MEDICINAE THEORETICAE



PHLOSOPHICAE

THEORIAM PHLOSOPHICAE INCOMPETENTIAE

Ms 2769

JOACHIMUS CALDESIUS

JOACHIMUS CHRISTIANUS CALDESIUS



*VIR GENEROSISSIME,*

*EXPERIENTISSIME, DOCTISSIME*



Beneficiorum mihi a TE, VIR  
GENEROSISSIME, exhibitio-  
rum multitudo & magnitudo  
me excitarunt, ut de gratiis TI-  
BI agendis sim sollicitus. Opti-  
me quidem scio, me horum be-  
nefactorum multitudinem enarrare non posse &  
convictus totus sum, illorum magnitudinem vi-  
res ingenii multum superare: sed ne ingratus vi-  
dear, persolvam TIBI gratias non quidem debitas,  
attamen quas mente concipere possum maximas,  
plurimas. Jam tales mihi videntur publicæ,

A 2

hinc

hinc specimen hoc academicum submisſe TIBI offero. Benigne illud accipias velim; eſt enim mentis gratiſſimæ & TIBI deditiſſimæ teſſera, licet alias ſit munuſculum maxime levidenſe. Aſpicias rogo enixe animi ac mentis meæ pietatem, non muneris levitatem: hoc enim conſiſtit tantum in meditationibus quibusdam minimi valoris de *Tuſſis phthiſicæ incompeſcibilis vera cauſſa* argumento magni momenti, & mihi abſ TE ipſo ſupeditato. Hoc ex TE expetii thema, cum ſecundum juſſum paternum inauguralem diſſertationem conſcribere mecum conſtituiſſem. Statim quidem animadvertēbam conſiderationem atque elaborationem hujus materiæ captum meum tranſire: nihilo minus periclitatus ſum vires, & TECum jam communico cogitata mea

\* \*

\* \*

\* \*

## §. I.

**V**itales motus omnes in natis ſemel dum vivunt ſunt neceſſarii: princ. phyſiol. ad hoſce motus pertinet reſpiration, quæ abſolvitur aerem in pulmones inſpirando illumque iterum exſpirando. Tam inſpirationem quam exſpirationem & per os, & per nares fieri poſſe, per experientiam ſcimus; neque minus experimur reſpirationem, hinc inſpirationem & exſpirationem debilem eſſe poſſe, fortioſer immo impe-

impetuosam & fimul femelque: impetuoſe per os ſi exſpiramus inſpiratum aerem & fimul & femel nos tuſſire dicimus: tuſſis itaque eſt fimul & femel impetuoſaque inſpirati aeris per os facta exſpiratio.

§. II.

Quo minus eſt impoſſibile minimum eſt: tuſſis ergo minima eſt unica fimul & femel per os facta exſpiratio inſpirati aeris cumque impetu minimo: §. i. quo major ergo erit impetus cum quo inſpiratus exſpiratur aer quo pluries hæc fimul & femel facta exſpiratio reiteratur, hoc tuſſis major eſt.

§. III.

Sub inſpiratione aer pulmones ingreditur & quidem vel per os, vel per nares, §. i. glottidis hinc rimam, aſperam arteriam & bronchia tranſit: princ. anatom. glottidis rima eſt parva ſatis & tracheæ orificium, trachea autem ſuo orificio longe amplior eſt: princ. anatom. dum ergo aer exſpiratur movetur e vaſe, quod anguſtum valde habet orificium: exſpiratio ergo ſi fit fimul & femel tam cito tantaque quantitate glottidis tranſire nequit rimam, ac aſperam arteriam, circa hujus itaque orificium comprimitur; compreſſio vero hæc ceſſare debet, quam primum aer glottidis tranſiit rimam; os quia gaudet capacitate ſat magna. Corpora elafiica tremunt, ſi aliud corpus verſus illa movetur impetuoſe; princ. phyſ. aer ſi exſpiratur impetuoſe, movetur impetuoſe verſus laryngem, corpus cartilagineum, hinc elafiicum: ſub exſpiratione ergo impetuoſa larynx tremulo adſcitur motu: ſub exſpiratione autem quæ & impetuoſa fit & fimul & femel larynx iremit, & aeris coexiſtit compreſſio momentanea: jam corporis elafiici mo-

tus tremulus cum aeris conjunctus compressione momentanea dat sonum; princ. phys. omnis ergo tussis actuatur sonum, §. 1. qui erit major, quo major tussis ipsa est: per princ. metaphys. simul autem intelligi potest, cur quidam tussim definiant per expirationem sonoram.

## §. IV.

Aer dum inspiratur thoracis cavitas expanditur, per exper. neque minus pulmones ipsi; hos enim ingreditur aer, qui inspiratur: §. 1. pectoris cavitas componitur ex costis, vertebra cum suis intertextis musculis & diaphragmate: princ. anatom. sub inspiratione ergo costæ moventur extrorsum, diaphragma vero abdominis versus cavitatem, Sponte qui est ingressus vasculum quoddam aer illud non deserit nisi exire cogitur: princ. phys. aer ergo inspiratus in pulmonibus permanebit, donec vis aliena illius promovet exitum: inter plures modos, quibus aer vasculum ingressus ad exitum cogi potest & vasis pertinet compressio; pulmones ergo si comprimuntur post inspirationem, id est si inspiratione facta in spatium rediguntur angustius, inspiratus exire oportet aer; §. 3. exspiratio ergo actuatur. §. 1. Pulmones costis & diaphragmati sunt contigui: princ. anatom. expansio ergo thoracis cavitatis si cessat pulmones rediguntur in spatium angustius; jam expansio hæc fit dum costæ moventur extrorsum & diaphragma versus abdominis cavitatem; §. 4. cessat hinc si diaphragma moveretur sursum & costæ introrsum: hoc ergo diaphragmatis costarumque modo determinato motu actuatur exspiratio, per demonstrata, & quidem omnis, id demonstrante physiologia.

## §. V.

Tussis est exspiratio, §. 1. ergo per diaphragmatis motum



tum sursum versus & costarum introrsum actuatur; §. 4. sed tussis est exspiratio impetuosa, hinc ordinaria fortior, §. 1. motus ergo diaphragmatis costarumque ad tussis existentiam necessarius cum impetu fit necesse est. §. 3. Tussis præterea est exspiratio simul & semel facta, §. 1. diaphragmatis hinc jam determinatus motus nec non costarum talis esse oportet, cum in ordinaria expiratione fit successivus; causatum enim ejusdem speciei majus majorem causam, quam minus ejusdem requirit speciei: tussis ergo quo major est hoc major, hoc fortior est diaphragmatis & costarum motus versus pulmones §. 4. 2. tussin actuans. §. 5. Existentiæ rationem alicujus v. g.  $\tau$  A. quod continet causa est  $\tau$  A; jam quod aliquid actuat actuati continet rationem existentiae sufficientem, per princ. metaphys. diaphragmatis itaque costarumque motus tussi durante existens ipsius tussis causa est, & quidem proxima; quia expirationis fortioris ratio proxima in hoc diaphragmatis costarumque occurrit motu fortiori. §. 5.

§. VI.

Pro voluntate respirationem hinc & expirationem possumus intendere, tussin ergo quando volumus excitare. §. 5. 1. Quod in corpore nostro fit vel existere incipit dum volumus & secundum voluntatem existere cessat est voluntarium; datur, itaque tussis voluntaria. Quod in corpore vivo humano oritur licet non adsit voluntas, nec pro voluntate existere cessat est involuntarium: jam experientia certum est, tussin oriri sæpe & existere contra omnem voluntatem, datur ergo & tussis non voluntaria id est involuntaria: omnis itaque tussis est vel voluntaria, vel involuntaria.

§. VII.

## §. VII.

Voluntaria si occurrit tussis existentiae ratio sufficiens motus diaphragmatis costarumque ad tussim necessarii in ipsa est voluntate: §. 6. voluntas hinc est causa causae tussis voluntariae proximae; §. 5. tussis ergo voluntariae causa ulterior est voluntas per princ. metaphys. sed involuntariae tussis causa ulterior non est voluntas, §. 6. existens autem talem habere oportet per princ. metaphys. extra voluntatem illa ergo quaerenda, & erit id, quod motum diaphragmatis costarumque §. 5. determinatum actuare valet.

## §. VIII.

Semper fere observamus tussim involuntariae coexistere sensationem dolorosam aut in larynge, aut in aspera, quae est arteria, aut in ipsis denique pulmonibus: forsitan haec sensatio dolorosa est tussis involuntariae causa ulterior: ab sola autem coexistentia ad causam conclusio quia valoris nullius, inquirere inutile non erit, an sensatio dolorosa, quae pulmonibus inexistit vel tracheae, vel laryngi, tussim producat involuntariam, nec ne?

## §. IX.

Sensatio ingrata est dolorosa: jam ingrata non appetimus, sed averſamur princ. metaphys. sensatio ergo dolorosa juncta est cum cessationis desiderio: hanc dolorosam sensationem oriri vel actuari posse scimus experientia edocti ab aere frigido, à fibrarum, nervearum praecipue tensionis quodam gradu, constrictione quadam, discissione, rosione. Congestio sanguinea est hujus laticis purpurei in vivi corporis loco quodam collectio, vel adfluxus naturali major: haec producitur pathologia demonstrante vel à stasi sanguinis, vel vasorum  
fan-

fanguiferorum constrictione vel eorum tandem compressione. §. X.

Sanguis in naturali corporis vivi statu circulatorum cum magna admodum celeritate; princ. physiol. admodum magnum hinc impetum habet: princ. phys. hujus ergo impetus caussa stasis sanguinis, quæ est plenaria cessatio circuli sanguinis, in capacioribus vasis est rarissima; in minoribus vero frequenter potest existere: solet hinc stasis sanguinea in vasculis oriri exilioribus: his concessis, quilibet ut credimus sciet, qui vasorum minorum in mentem sibi revocat anastomosis, quique in hydraulicis est versatus, quod congestio sanguinis a stasi ejusdem producta in ipso staseos loco existere debeat; nec non congestio hæc, quod oriatur successive & tarde capiat incrementa notabilia.

§. XI.

Concipiamus communicantia vasa plura, per quæ transit liquor, ponamus, ut comprimatur vel constringatur unum vasculum, nonne transeuntis liquoris quantitas certa per constrictum vel compressum locum transire recusabit? nonne hæc quantitas ad vasa adfluet proxima? nonne hac de caussa liquor hisce in vasis proximis colligetur: §. 9. jam corporis nostri sanguinem vehementia vasa sunt communicantia; per princ. anatom. hæc ergo si comprimuntur, vel constringuntur oritur adfluxus sanguinis naturali major ad partes proximas, a quibus constrictus vel compressus locus sanguinem suum accipiebat, id est ad hæc partes actuatur congestio sanguinea, §. 9. quam cito valde oriri oportet, ob sanguinis celeritatem fere maximam: §. 10. & compressio, vel constrictio notabile si adficit vas sanguiferum, congestio hæc

B

hæc

hæc sanguinea eandem propter sanguinis celeritatem, ut crescat ad magnitudinem notabilem necesse est.

§. XII.

Posita in corpore nostro vivo dolorosa sensatione, ponenda est statim ad sensationis hujus locum congestio sanguinea; princ. patholog. hæc ergo modo omnium facillimo actuanda; hinc non per sanguinis stasim, §. 10. sed per compressionem vel per constrictionem vasorum sanguiferorum: §. 11. ex hisce autem illa actuanda, quæ citissime sanguineam producit congestionem: in pulmonibus ergo vel bronchiis, vel fistula pulmonali, vel larynge sensatio si oritur dolorosa actuatur ad hæc partes congestio sanguinea vel per compressionem, vel per constrictionem vasorum pulmonalium sanguiferorum.

§. XIII.

Exspiratio momentanee fere existit, hinc & pulmonum compressio; §. 4. ergo & vasorum pulmonum sanguiferorum: sed intendi potest exspiratio valde, ita, ut sit impetuosa & citissima §. 1. ab illa ergo quæ actuatur congestio sanguinea oritur 1) citissime; §. 5. 2) est notabilis; §. 11. & 3) directa versus ipsos pulmonum lobos, versus bronchia, asperam arteriam & laryngem: per princ. anatom. & §. 11. in hisce ergo partibus si oritur dolor congestio sanguinea actuanda ad doloris locum §. 12. per expirationem citissimam & fortio rem, §. cit. ergo per tussin. §. 1.

§. XIV.

Sic patet sensationem dolorosam pulmonibus, vel bronchiis, vel laryngi, vel asperæ arteriæ denique inconsistentem, pro causa tussis involuntariæ jure haberi debere: §. 13, 5. sed nota bene, me §. 6. voluntarium definiisse,

niisse, ut Medici solent, id est ut omnem lubitum, omne arbitrium, imo omnem complectatur appetitionem claram: & causæ essentialiter subordinatæ causa, quia est & causati causa, princ. metaphyl. manifestum est, id omne tussin facere existentem, quod sensationem dolorosam in determinatis modo partibus producere valet; §. 13. omne ergo illud, quod fibrarum præcipue nervearum laryngem, tracheam, bronchia & pulmones constituentium tensionem, constrictionem insignes, rotationem & discissionem actuare potest: §. 9. quo major autem erit sensatio dolorosa tussin producens, hoc major erit tussis ipsa per princ. metaphyl.

§. XV.

Tusiendo vel excernitur aliquid, vel non; si prius, quod excernitur est vel corpus solidum, vel fluidum per princ. phys. corpus fluidum per tussin e corporis si describitur limitibus, tussis vocatur humida: non humida est tussis sicca: sicca ergo si adest tussis tusiendo aut excernitur nihil, aut corpus solidum; & quia tussis est exspiratio, §. 1. per illam quicquid ejicitur provenit vel e pulmonibus, vel ex bronchiis, vel ex arteria aspera, vel larynge. §. 3, 1.

§. XVI.

Interna pulmonalis superficies muco obducta est ibi secreto, cum hoc muco & trachea interne est oblita, sed tanta copia ac pulmones minime: princ. anatom. mucus ergo si per tussin humidam excernitur, vel aliquid muco admodum simile, provenit illud e pulmonibus, si non qua quantitatem omnem, tamen qua maximam: §. 15. præcipue autem ex tussis magnitudine cognosci potest an excretum per illam fluidum in fistu-

la pulmonali hospitium suum habuerit, an in ipsis pulmonibus, vel bronchiis: determinemus enim si placet locum quendam in arteria aspera, nec non quendam in bronchiis vel ipsa pulmonali substantia, semper tamen linea ab determinato tracheæ loco ad os ducta erit brevior, quam illa, quæ ad os ducitur ex illo loco, qui in bronchiis vel pulmonibus determinatus est: per princ. anatom. via ergo a pulmonibus vel bronchiis ad os est longior, quam a fistula pulmonali ad os ejusdem subjecti: eadem ergo fluidi quantitas minori vi e corporis proscribitur limitibus si fluidum asperæ inest arteriæ, quam si bronchiis vel pulmonalibus inhæret vesiculis: tussis itaque in casu posteriori est difficilior; per princ. metaphys. vel termino technico laboriosior.

§. XVII.

Coccineus liquor, qui per vasa corporis vivi circulat in stasin potest præcipitari, §. 10. hoc si fit concipit post breve temporis spatium motum fermentativum, ut scimus per exper. & princ. chem. sanguis hinc mutatur in fluidum ab ipso diversum plane, quod puris nomine insignitur: pus itaque est fluidum e sanguine stasi correpto per fermentationem genitum: seri notabilis quantitas si admiscetur puri, producitur sanies; saniei ergo proventus in omni corporis vivi regione est possibilis, serum quia ubivis locorum corporis vivi reperitur: princ. physiolog. sed in quibusdam hujus corporis locis est quantitate majori, quam in aliis, per anatom. saniei ergo generatio in aliquibus vivi corporis locis est facilior, quam in cæteris.

§. XVIII.

Experientia edocti scimus fluidum tussi humida  
excre-

excretum diversæ esse naturæ atque indolis, per illam enim modo exploditur tantum mucus pulmonalis, modo excernitur serum tenue, sanguis modo ipse evacuatursuffiendo, modo autem pus verum, sanies vera: per tussin laboriosam saniem qui ejicit vel pus & nullam violentam perforationem cavitatis pectoris habet phthisi laborare dicitur, talis autem cum sit phthisticus, patet phthisticos ejicere pus vel saniem sub tussi laboriosa, licet non experiantur continui læsionem, pectoris cavitatem penetrantem.

§. XIX.

Sanies vel pus, quod tussis ope a phthisticis excernitur e pulmonibus provenit: §. 18, 16. cum autem pus omne, sanies omnis continui supponat læsionem in illo corporis vivi loco, ubi genitum fuit, & ex quo provenit; princ. chirurg. sequitur, quod in pulmonibus præfenti phthisi continui adsit læsio ex qua sanies vel pus evacuatum tussi exiit: continui læsio pus fundens apostema, saniem plorans ulcus dicitur; phthisis ergo est vel apostema, vel ulcus pulmonibus inexistens, id est pulmonale.

§. XX.

Medicorum plurimi phthisin ulcus tantum esse pulmonale ajunt, hac forsan de causa: mucus cum pure qua consistentiam, qua colorem habet multa communia, diagnosis itaque horum fluidorum difficilis admodum est: pus ergo per tussin ejectum distinguitur difficile a mucu pulmonali per eandem excreto: accedit adhuc, quod phthisis morbus sit, quem ad unum fere omnes exhorrescunt, Medici hinc tam diu aliquem pro phthistico declarare recusare solent donec signa habeant

manifesta magis, quam sola puris per tussin laboriosam ejectione, hinc in pulmonibus geniti puris metamorphosin in saniem expectant prius, quam phthisin adesse dicant: praesertim cum sciant hanc puris in saniem mutationem brevi tempore fieri, ob ferum, quod in pulmonibus occurrit & secernitur copiosum: §. 17. largior quidem tunc quam lubentissime, quod illi, qui ex eorum mente phthisi laborant ulcus in pulmonibus habeant: §. 19. sed haec propositio definitionis instar si accipitur §us. citatus ostendit illam esse definitio suo angustiorem,

## §. XXI.

Qui phthisin per ulcus definiunt pulmonale phthisicum esse affirmant, qui tale ulcus in pulmonibus continet: sed cur aliam suppeditare allaboraverimus definitionem, §. 18. haec fuit ratio praeter illam, quam in antecedenti §o. jam communicavimus: experiri nunquam possumus, quis sit phthisicus, quis non, secundum notionem vulgarem: nemini enim licet, ulcus pulmonibus inexsistens sensibus externis percipere in viventibus adhuc; §. 18. hinc per ratiocinia tantum scire possumus, quod phthisis quaedam sit apostema, quaedam vero ulcus pulmonale: §. 19, 18. ut taceam, quod ipsi, qui aliam de phthisico habent definitionem tacite admittant, quam supra dedi definitionem, dum dicunt excretio purulenta vel saniosa per tussin est signum phthiseos essentiale.

## §. XXII.

Sanguis, qui in corpore vivo stasi correptus est cito incipit fermentare, & mutatur post breve temporis spatium in pus, §. 17. pus ergo acre est per princip. chemic. acria rodunt corporis vivi partes solido molles



les, quas contingunt; per exper. pus ergo rodit fibras, quas contingit in corpore vivo nerveas, carneas: jam rodere est continui facere læsionem; princ. chirurg. pus ergo continui producit læsionem. Humani corporis partes determinata gaudent magnitudine, conjunguntur inter se inque conjunctione & connexionione illarum multa magnaque occurrunt interstitia, imo notabiles cavitates princ. anatom. possibile ergo est ut pus in parte quadam genitum ad partis hujus limites usque rodatur, & quidem ad limites corporis, peripheriam, vel ad internos sive interstitia atque cavitates, quæ in connexionione partium, vel alibi intra partes occurrunt: hoc si fit ab una plaga puris actioni fere non resistitur, pus ergo versus locum minimæ resistantiæ movetur per princ. phys. ergo versus partis limites: & quia ibi adest vel cavitas, vel interstitium magnum, vel corporis peripheria effunditur pus, id est apostema productum est. §. 19. Ex pure potest generari sanies, §. 17. idque fit vel prius, quam pus ad partis pervenit limites rodendo, id est ante ruptionem, vel post illam: si prius læsio hæc continui saniem continens dicitur quam diu saniem non effundit occultum ulcus; si posterius apostema in ulcus transmutatum esse dicimus: locus autem ille apostematis vel ulceris per quem effunditur pus vel sanies apostematis, aut ulceris apertura est.

## §. XXIII.

In pure ergo apostematis, in sanie ulceris existentiæ ratio sufficiens est; §. 22. hinc pus est apostematis, sanies ulceris caussa. §. 5. Morbos curare est eorum tollere causam; apostema & ulcus morbi ( si dubitat quidam in mentem sibi revocet velim utrumque esse

con-

continui læsionem; hæc autem morbus est: princ. patholog.) eorum ergo si intendis curationem remouendum pus omne, sanies omnis: & quia sanies vel pus de novo in continui læsione natum, hanc in ulcus vel apostema mutat; §. 22, 19. horum fluidorum proventus novus præcauendus, generatio nova: per demonstr. & §. 18. si fieri potest utrumque, tam ulcus, quam apostema sunt curabilia: ulcus & apostema, quæ non curari possunt sunt incurabilia: incurabile ergo si est apostema præsens pus omne aut non potest removeri, aut illius novam generationem impedire impossibile est: ulcus autem si hoc prædicato gaudet, scilicet quod sit incurabile remotio præsentis saniei & generationis illius novæ præservatio sunt impossibiles.

§. XXIV.

Comprimendo partes, quæ comprimuntur propius accedere debent ad se invicem, per definit: compressio nis, apostema ergo & ulcus si blande comprimuntur ita, ut apertura plane non, fundus vero maxime adficiatur continui læsio fit minor; tantam ergo ac antea quantitatem puris vel saniei continere nequit, sanies itaque vel pus quod læsioni inest movere sese tenentur versus locum minimæ resistantiæ, per princ. phys. ergo versus aperturam ulceris vel apostematis §. 22. & compressio si continuatur debite pus vel sanies exire cogitur: §. cit. multum ergo saniei vel puris ex continui læsione per compressionem debitam removeri potest: sed raro imo nunquam si apostema, si ulcus fuerit magnum omne pus, omnis sanies hoc auferri potest modo: per experient: quod ergo remanet alio modo ut removeatur necesse est: §. 23. hoc præstari in hunc usque diem tantum

tum potuit 1) læsionem continui abstergendo cum lin-  
teo carpto, vel cum alio quodam corpore valde spon-  
gioso, & 2) injectiones instituendo: facile autem, ut  
credo nullus non videt, quod 1) ulcus & apostema  
aperta esse debeant; 2) quod apertura ulceris vel apo-  
stematis ita sit comparata, ut immediata adplicatio lin-  
tei carpti vel corporis spongiosi, vel syringæ locum in-  
veniat.

§. XXV.

Ad ulceris & apostematis curationem remotio ple-  
naria saniei vel puris non sola est necessaria, sed & gene-  
rationis novæ horum fluidorum præservatio: §. 23. jam  
hæc fluida generantur ex sanguine plenarie stagnante;  
§. 17. stasis autem sanguinis in ulcere vel apostemate a-  
ctuatur a disruptione vasorum sanguiferorum, quæ in  
omni apostemate, in omni ulcere occurrit, princ. chir-  
urg. hæc enim si sunt disrupta, impetui sanguinis resi-  
stere non possunt, sed aliquam emittunt portionem: hic  
emissus extra vasa sua constitutus est sanguis, hinc cir-  
culatorio prorsus non gaudet motu, quia sanguis per  
vasa sanguifera tantum circumvolvitur princ. physio-  
log. saniei ergo vel puris genesin si præcavere optamus  
sanguinea stasis in continui læsione concedenda nulla;  
§. 23. disrupta hinc vasa sanguifera consolidanda, §. 25, 23.

§. XXVI.

Sanguiferorum vasorum disruptorum consolidatio  
necessaria est ad apostematis vel ulceris curationem; §.  
25, 23. hæc obtinetur per ligaturam debitam, per reme-  
diorum mundificantium & balsamicorum usum & adpli-  
cationem immediatam, ut fufius docet chirurgia: re-  
media ergo hæc in curandis ulceribus, & apostematibus  
C  
adhi-

adhibenda; §. 25, 23. fit autem non nisi successive consolidatio, per exper. ulcus ergo si adest vel apostema simul & semel impediri non potest secure novus saniei aut puris proventus: §. 25. in curatione ergo ulcerum & apostematum conjungendæ semper sunt puris aut saniei remotio & illorum novi proventus præservatio. §. 23.

§. XXVII.

Phthisis est vel ulcus, vel apostema pulmonale; §. 19. phthiseos ergo si intendimus curationem sanies vel pus, quod in pulmonibus est removendum omne, ejusque ulterior proventus præcavendus: §. 26, 23. compressio ergo pulmonum debita & abstersio mediante corpore spongioso vel injectionibus instituendæ; §. 24. denique autem novæ puris aut saniei generationis præservatio actuanda, §. 25. remedia ergo mundificantia & balsamica adplicanda immediate: §. 26. est autem immediata remediorum adplicatio, quæ in ipso loco adfecto instituitur: in ulcere ergo vel apostemate horum remediorum adplicatio in ipsa instituenda continui læsione, §. 19. per ulceris ergo vel apostematis aperturam. §. 22, 24.

§. XXVIII.

Præsente phthisi pus aut sanies per tussin ejicitur: §. 18. sanies ergo si phthisis est ulcus, pus si est apostema per os evacuat; §. 1, 19. tam pus, quam sanies e pulmonibus proveniunt: §. 19. quicquid e pulmonibus per os ejicitur transire oportet bronchia, & arteriam asperam; princ. anatom. ulcus ergo vel apostema pulmonale, quod phthisis est saniem quam continet vel pus suum in bronchia fundit, suam ergo habet aperturam versus bronchia: §. 22. phthisin ergo si curare volumus abstersio ulceris vel apostematis sive fiat cum corpore spongioso

giolo sive mediantibus injectionibus per ipsa bronchia instituenda nec non per tracheam & per os: §. 27. balsamica autem & mundificantia ad novam puris vel faniei generationem præcavendam necessaria per eundem canalem adplicanda, §. 27. quod impossibile est; fanies ergo vel pus, quod in pulmonibus continetur præsentem phthisi nec potest removeri in totum, nec ejus ulterior generatio præcaveri potest; §. cit. omnis ergo phthisis est incurabilis. §. 23.

## §. XXIX.

Posui in §o. antecedenti sine ulla demonstratione, sine omni probatione, quod impossibile sit, ut per tracheam instituatur absterisio ulceris vel apostematis pulmonalis, nec non ut adplicatio remediorum debitorum per eandem fiat; hæc enim veritas mihi videtur esse manifestissima. Si autem aliquis de illa dubitet, reddat sibi tantum velim bene perspectam structuram hujus fistulæ pulmonalis, & remediorum balsamicorum mundificantiumque particulas constitutivas in mentem sibi revocet, tunc enim dubia sua erunt nulla. Nam aspera arteria conflata est ex nervis copiosissimis, princ. anatom. & hinc sensu gaudet exquisitissimo: quam primum ergo illam intrat corpus, quod sensum dolorosum actuare potest, oritur talis, §. 14. hinc tussis: §. cit. peregrinum itaque corpus tracheæ inexsistens aut ejicitur, aut non ejicitur: si prius & corpus illud fuit abstergens aut balsamicum, aut mundificans remedium absterisio vel consolidatio absolvi nequit, §. 24, 26. si posteriorius tussis causâ perdurat; §. 14. tussis ergo & existet tam diu donec tandem ejiciatur, vel suffocatio sequatur per exper. mundificantia autem & balsamica copios-

piofissimis gaudent particulis sulphureis, quæ magnos dolores pariunt quando nervosas partes immediate contingunt: sed hæc omnia si falsa essent, ira ut arteria aspera transitum concederet remediis abstergentibus, mundificantibus & balsamicis, nihilo minus nego possibilitatem curationis phthiseos: applicatio enim horum remediorum immediata impossibilis est; §. 27. quia ex anatomicis scimus, bronchia abire in plures ramos, determinare hinc non possumus, quem præcise ulceris vel apostematis apertura respiciat.

## §. XXX.

Phthifici ad unum omnes tussi laboriosa vexantur, §. 19. quæ vocatur tussis phthifica; est ergo tussis phthifica iat magna: §. 16, 2. de hac tussi experimur, quod per intervalla tantum existat, ergo dum existit causam habere oportet, quia solum nihil existens existentia caret ratione sufficiente: princ. metaphys.

## §. XXXI.

Phthisis est apostema vel ulcus pulmonale: §. 19. ulcus saniem, apostema vero pus continet: §. cit. tam pus, quam sanies corporis vivi partes molles, quas contingunt rodunt, §. 22. fibræ ergo pulmonales roduntur præsentem phthisi: §. 19. jam rosio fibrarum dolores facit; §. 9. ergo & rosio fibrarum pulmonalium actuat dolores in pulmonibus, ergo & tussis. §. 14, 13. Sed dolor hic fibrarum pulmonalium strictè dictarum non perdurat licet illarum rosio existens maneat: quia sensationes duratione obscurantur, princ. psycholog. rosio ergo harum fibrarum tussin actuare amplius non potest princ. metaphys. illam itaque cessare oportet: cum autem pulmonibus copiosissimi nervi intertexti sint, princ. anat.

anat. necesse est, si pulmonalis rodatur substantia, ut & illi aliquando ab hac adficiantur rosione, in hisce ergo nervis hinc in pulmonibus oritur dolor magnus, §. 9, 29. qui de novo actuat tussin : §. 13. jam tussis hæc est magna, §. 14. & occurrit in phthifico, §. 31, 18. ergo est phthifica, §. 30.

## §. XXXII.

Existentiæ tussis phthificæ ratio sufficiens in pure est vel sanie rodente substantiam pulmonalem & præcipue ejus nervos, §. 31. pus ergo vel sanies rodens substantiam pulmonalem & nervose ejus est tussis phthificæ caussa: §. 5. per ipsam consequenter phthisin tussis, quæ phthifica est actuatur : §. 19, 30. sed sanies vel pus hoc rodens per tussin ejicitur phthificam, §. 30, 18 in promptu hinc est cessationis hujus tussis ratio; illius enim caussa existere cessat: §. 31. ex hæctenus autem disputatis patet, cur tussis phthifica recurat, & quando, eo scilicet tempore, quando sanies nova, pus novum nervos rodens in pulmonibus generatum fuit. §. 31.

## §. XXXIII.

Aliis placuit expansionem in pulmonibus a fluido spisso, quod tussiendo ejicitur, actuatam pro caussa accipere tussis, quæ phthificos vexare solet: nullus quidem nego sed concedo expansionem fibrarum certam dolores posse procreare magnos imo maximos: §. 9. dubito vero, an tanta expansio fibrarum, quæ dolores actuat in pulmonibus præsentem phthisi existere possit: expansio enim existeret vel in bronchiis, vel vesiculis pulmonalibus, vel in ipsa denique substantia pulmonali: per princ. anatom. in bronchiis aer, qui

inspiratur & expiratur tantam non facile admittit fluidi copiam, ut expansionem dolorosam actuare posset: si autem expansio in vesiculis pulmonalibus, vel in substantia pulmonali fieri posse creditur contrariari videtur huic sententiæ §us. 22. ut taceam, quod fluidum expandens sit vel sanies vel pus, quod actuat dolores rodendo prius, quam debita expansio possibilis est; §. 31. sed ponamus expansionem talem in pulmonibus præsentente phthisi occurrere posse, sola tamen tussin phthificam non actuat, sed ad illam augendam symbolum suum confert, §. 31, 32. 2.

#### §. XXXIV.

Impossibile est, ut nova puris vel saniei generatio in pulmonibus præcaveri possit phthisis si adest; §. 28. impossibile ergo est, ut tussis phthifica non recurrat, §. 32. recursus ergo tussis phthificæ est necessarius: per princ. methaphys. sanguinis congestio per tussin actuatur ad pulmones, §. 13, 9. hinc fluit sanguis sub tussi ad pulmones copiosius, quam antea, §. 9. ibique hinc & in ulcere vel apostemate pulmonali exercet impetum magnum, quia hæc congestio est citissima, §. 13. sanguinis itaque quædam quantitas in continui lesione effunditur, quod non contigisset ablente tussi, §. 25. sanies ergo vel pus generatur mox post tussin: §. 17. tempus ergo a tussis phthificæ cessatione ad novum ejus recursum durans breve est. Recursus, quem tussis phthifica servare solet, est ejus recursus ordinarius.

#### §. XXXV.

Motus corporis vivi præternaturalis vel morbosus

fus



sus compescibilis est, si existens potest mutari in non existens; vel si existit per intervalla, id est si recursus servat, & ille recursus ordinarius potest præcaveri & impediri ad tempus notabile: incompefcibilis ergo est ille, quem in non existentem mutare impossibile est, & ille, cujus recursus ordinarius ad notabile tempus præcaveri nequit: tussis ergo phthifica est incompefcibilis. §. 34.

§. XXXVI.

Tussis phthifica est incompefcibilis §. 35. ratio hujus incompefcibilitatis est recursus tussis phthificæ necessarius, §. 34. hic autem existentia suæ rationem habet in nova puris, si phthisis est apostema pulmonale; §. 19. si autem est ulcus in nova saniei generatione: §. 32, 19. jam nova hæc saniei vel puris generatio in phthi- si est necessaria, & facit phthisin incurabilem, §. 28. existentia ergo incompefcibilitatis tussis phthificæ ratio, est ipsa phthisis, quatenus est incurabilis, §. 28, 35. ipsa ergo phthisis quatenus est incurabilis est incompefcibilis tussis phthificæ vera causa. §. 5.

\* \* \* \* \*

Sunt hæc, VIR GENEROSISSIME, quæ de the- mate hoc arduo differere potui. Fortan imma- turus est hic foetus cerebri primus, sine dubio multis nævis conspurcatus, immo & magnos continet errores. Illis ignoscas velim & rogo vehementer: certe! tunc habebō de quo mihi gratulari possum. Summum autem numen be- nignif-

nignissime largiatur TIBI, VIR GENEROSISSI-  
ME bona quæcunque, vitam hinc, sanitatem  
vires animi & corporis immo omnes perfectio-  
nes possibiles. Hæc TIBI ex animo & pia men-  
te adprecor. Denique commendo me iterum  
iterumque favori TVO & sum

VIR GENEROSISSIME, EXPERIENTISSI-  
ME, DOCTISSIME

NOMINIS TVI

Dabam Halæ D. XXIV. Augusti  
MDCCLXXXIX.

*Devotissimus Cultor*

JOACH. FRID. BOLTEN,  
Medic. C.

U 2769

ULB Halle

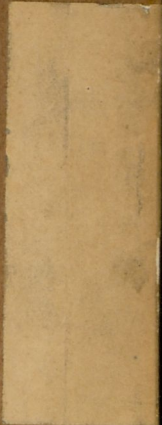
3

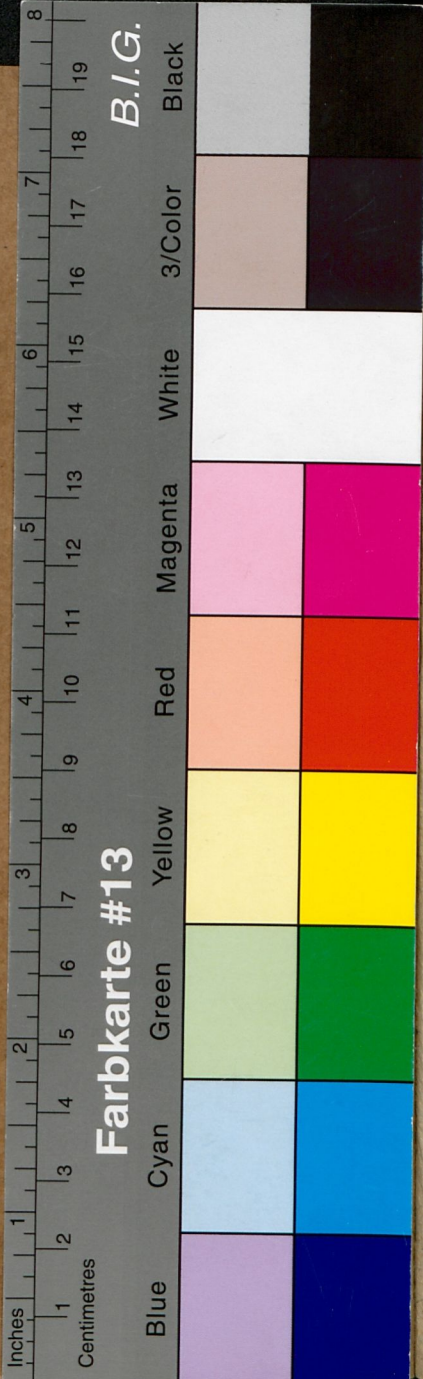
003 903 826



I-  
m  
o-  
n-  
m







B.I.G.

Farbkarte #13

48

DISSERTATIO EPISTOLARIS

AD

GENEROSISSIMUM, EXPERIENTISSIMUM,  
DOCTISSIMUM DOMINUM,

DOMINUM

D. GEORGIVM CHRISTIANVM  
MATERNVM

NOBILEM DE CILANO

IN GYMNASIO REGIO PHILOSOPHIÆ NATVRALIS AC  
THEORIÆ MEDICÆ PROFESSOREM COMITATVS PINNENBER-  
GENSIS MEDICVM PROVINCIALEM ATQVE  
POLIATRVM ALTONÆ.

CONTINENS

MEDITATIONES QVASDAM PHILOSOPHI-  
CO MEDICAS

DE

TVSSIS PHTHISICÆ INCOMPESCIBI-  
LIS VERA CAVSSA.

AVCTORE

JOACHIMO FRIDERICO BOLTEN

ALTONAV.

HALÆ MAGDEBVRGICÆ,

Typis JOANNIS CHRISTIANI HILLIGERI, Acad. Typogr.

Li 2769