

π a
100







RECTOR
ACADEMIAE LVDOVICIANAE,
CHRISTOPH. FRIDER.
AYRMANNVS,

HISTOR. PROF. PVBL. ORD.

ORATIONEM INAUGVRALEM,

A

VIRO PRAENOBILISSIMO atque EXCELLENTISSIMO,

DN. IO. HERMANNO BENNER,

ELOQVENTIAE VTRIVSQUE PROF. PVBL. ORD.

D. XXX. IVN. cl3 l3cc XXXIII. HABENDAM,

INDICIT,

AD EAMQVE AVDIENDAM

OMNES OMNIUM ORDINVM PROCERES

CIVESQVE ACADEMICOS

HVMANISSIME INVITAT,

PROPONENS SIMVL

SPECIMEN

BIBLIOTHECAE GIESSENSIS ACADEMICAЕ

LIBRORVM RARIORVM.



GISSÆ, Typis EB. HENR. LAMMERS, Acad. Typogr.



~~~~~

**D**Vm consueto more uerba facienda sunt , parcam uer-  
 bis, & res exponam, cognitu non minus utiles, quam iu-  
 cundas. Non postremum autem Academiae huic ornamen-  
 tum *Bibliotheca* praestat *publica*, quo minus permittendum  
 erit, ut haec nostra bona diutius abscondita lateant, atque  
 a plerisque nostrum aequae ac exteris ignorentur. Qua-  
 propter operam dabo, ut oblata occasione saltem speci-  
 mina quaedam librorum eius rariorum in publicum prod-  
 eant, non ingrata uti spero iustis talium aestimatoribus  
 futura. Originem uero ut Academiae Giessensi, ita & Bi-  
 bliothecae eius, Marpurgensis dedit Academia, in cuius  
 subsidium Serenissimus huius fundator, PHILIPPVS MA-  
 GNANIMVS, Hassiae Landgravius, anno 1528. Biblio-  
 thecam in arce Marpurgensi aperuit, prout ex instrumen-  
 to foundationis Academiae Marpurgensis constat. Biblio-  
 thecae Marpurgi in Collegio pommerii ab eodem instructae  
 meminit *Matthaeus Or.* funebri in PHIL. M. Quemadmo-  
 dum uero instituta eodem tempore coenobiorum Hassiacor-  
 um reformatione, ea, quae Marpurgi erant, una cum  
 nonnullis aliis, digressis sponte coenobitarum plerisque,  
 in meliores concesserunt nouae Academiae usus, ita & su-  
 perstes in illis supellex literaria sensim in Bibliothecam  
 eidem destinatam influxit, parcus quidem ob summam  
 plerorumque monasteriorum barbariem, atque in codici-  
 bus ueteribus asseruandis, librisque inuenta recenter arte  
 impressis coemendis negligentiam, diligentioribus tamen  
 cum paucis aliis in hoc negotio fratribus Domus Riuleo-  
 nis Marpurgensis, quae uulgo Coglitica uocata est, quo-  
 rum

rum propterea titulum plurimi adhuc in Giessensi Bibliotheca academica uetusti libri referunt, sicuti in celeberrimi Dn. *Kuchenbeckeri Analectis Hass. Coll. VII. p. 22.* obseruauit. Diuisa post excessum PHILIPPI MAGNANIMI in plures Serenissimos Principes Hassia, durauit aliquandiu Academiae Marpurgensis communio, ea uero sub initium saeculi superioris sublata, Giessensis in diuersa Hassiae portione Academia erecta est, qua breui post suspensa, siue in Marpurgensem ueterem transfusa, rursus anno 1648. de communione eius inter Serenissimas Domus Hasso-Casselanam & Darmstadinam transactum, mox uero a. 1650. pactis nouis perpetua sancita est diuisio, ita ut in duas portiones omnia, quae ueteri Academiae Marpurgensi attributa erant, una cum Bibliotheca academica, segregarentur, quarum altera instauratae tunc Academiae Giessensi cederet, altera uero Marpurgensi relinqueretur. Hanc originem Bibliotheca Giessensis academica habuit, insignibus diuerso tempore incrementis aucta, & nouissime per splendidum B. Maii legatum facta locupletior.

Inter rariores eius libros hac uice commemorabo *Georgii Halae Elenchum Homericum*, manu ut uidetur auctoris nitide exaratum, in spisso & bene conseruato maxime formae uolumine. Graeca inscriptio ita habet: *Ελεγχος ὁμηρικὸς, ἢ ἀντιμεσημέριον*, (i. e. ἀντὶ μεσημεριῶ ὕπν) ἢ ἀντενδύπνος, (i. e. ἀντὶ ἐνδύ ὕπν) *Γεωργίου Ἀλλῆς*. Coniunctur sub hoc titulo index in Homerum alphabeticus, ad modum fere indicis in Virgilium *Erythraei* accurate elaboratus, ita ut omnes Graecas uoces, particulas, phrasas, sententias, complecteretur, annotatis quoque & diiudicatis uariis lectionibus, & allegatis sedulo paginis nouae, quam simul

parauit auctor scriptorum Homeri editionis. De qua sequentia adscripta reperi: *Concordabit hic Elenchus, si Typographus cuilibet paginae non plures quam triginta uersus imprimat aut ordinet.* Institutum auctoris ex praefatione operi praefixa plenius cognoscetur, cuius hic est tenor: *Georgius Hala usuro hoc Elencho S. P. D. Iste Elenchus Homericus omneis & singulas dictiones, declinabiles & indeclinabiles, etiam alphabeti litteras, quibus numerus librorum Iliados & Odyssaeae notatur, item omnium monostichorum, argumentum uniuscuiusque libri indicantium, titulorumque cuilibet libro & libello inscriptorum dictiones, insuper minutissimas quasque particulas, ( nulla quamuis minima praetermissa ) quae in omnibus Homeri cum operibus, tum quoque opusculis continentur, certissime ostendit & quasi digito demonstrat, secundum alphabeti seriem seu ordinem, ciphra scilicet foliorum ex Homero exemplari, cuilibet dictioni & uoculae in hoc Elencho adscripta, qua sane ostenditur, quoto folio quaelibet dictio, uocula & particula in Homeri operibus & opusculis inueniri poterit, &c.* Quod promissum cum ipso opere abunde exsolutum inueniatur, utilissimum omnino laborem istum iudico. Praefixa porro codici cernitur imago aeri insculpta, & coloribus eleganter distincta, *Aristotelem* referens, cum sequenti inscriptione: *Ex aene. Vic. Parm. incis. expressa Basileae 1549.* Nec deest coniectura probabilis, auctorem uoluisse ad exemplum huius iconis, ob similitudinem forte faciei, uel quod cultus & barba ibidem expressa magno in litteratura Graeca heroi conuenire uideretur, suam aeri incidi, & operi praeponi imaginem. Denique subiuncta huic iconi sunt nonnulla carmina, ex quibus sequentia placuit excerpere.

Annus

Annus obitus & aetatis per Georgium Halam filium.

Annus 1565. aetas 77.

*FVnctVs LVCtIfero. Ut gnatIs, pater optIME, fato:*

*QVinqVe ter eXpLeras LVbrICA LVstra seneX.*

Epitaphium Reuerendi Viri D. M. Georgii Halae Senioris,  
Lipsiae quondam apud S. Thomam a concionibus &c.  
scriptum gratitudinis ergo a Iosepho a Pinu  
Auerbachio.

*Hala simul Graio, Solymo facundus & ore,  
Cum sanctis requiem ducit ademptus humo.*

*Qui populum docuit Phyliraea Pastor in urbe  
Iustitiae certas cum pietate uias.*

*Pontificisque sonis uiuis taxauit alumnos,  
Ausus haeretico polluere ore fidem.*

*Doctrinam grauis inuictae constantia mentis  
Nominis insigni laude secuta fuit.*

*Ipsè suos etiam mores pietate regebat,  
Totaque erat uerbo consona uita Dei.*

*Exactae bene nunc igitur post tempora uitae,  
Percipit aeterni praemia larga boni.*

*Inter & heroes claro splendore resurgens,  
Stat ueluti coelo Lucifer ante Deum.*

In imaginem M. Georgii Halae, Pastoris Lipsici, Marti-  
nus Crusius, Graecae linguae in Acad. Tybing.  
Professor.

*Chare meo patri quondam, studiique sodalis,  
Tum fautor studiis, Hala colende, meis.*

*Tali uiuebas facie: mens sed tua linguis  
Principibus uignit cum pietate tribus.*

*Nunc te Christus habet: cape praemia laeta laborum:  
In terris memores nos decet esse tui.*

\* 3

Effigies

Effigies Reuerendi & docti Viri D. M. Georgii Halae, Pa-  
storis Ecclesiae Lipsensis apud D. Thomam, auctore  
M. Georgio Mylio, Bornensi, anno 1555.

Multarum uariis linguarum dotibus auctus,  
Afferis es spargis dogmata uera Dei:

Quae nuper caecis densis que immersa tenebris,  
Et fuerant operum nube sepulta prius.

Atque repurganda pro relligione tulisti  
Plurima damna graui sorte dolenda tibi.

Pulsus in exilium ueri pro nomine Christi,  
Multaque pro puro dogmate passus eras.

Ipsè statim sacri sparsisti semina uerbi,  
Purae ubi doctrinae lux rediuiua fuit.

Saluificamque fidem, conuersa mente docebas,  
Erudiens populos Misnica terra tuos &c.

Adfer opem fidei languenti, docte Georgi,  
Illa fere nostras exulat ante fores &c.

Fluctibus in tantis igitur defende iuuaque  
Oppressam nostro tempore pene fidem.

Dum pia turbatur uariis ecclesia monstris,  
Et quatitur tumidas hoste mouente minas.

Cui manifesta parant saeui tormenta tyranni,  
Vindice quos iustus puniet igne Deus.

Fuit autem hic Georgius Hala Barutha - Palatinus, ut  
ex Pippingii arcanis Biblioth. Thom. Lips. p. 121. discimus,  
anno 1495. in lucem editus. Breuis eius uitae descriptio  
occurrit in Fischlini memor. Theologorum Wirtemberg, P. 1.  
p. 22. Instauratis tunc temporis in Germania linguarum  
Hebraeae, Graecae & Latinae studiis eum in adolescentia  
sedulo inuigilasse, multumque in iisdem profecisse, satis  
ex praemissis constat, ubi & illud singulare occurrit, quod  
totalis



sodalis studiorum patris *Martini Crusii*, in Graeca litteratura praestantissimi, huiusque item studiorum fautor fuerit. Plura in praesenti non possum addere. Ex *Mylii* tamen carmine colligo, eum sub initium statim reformationis Lutheri puriora sacra amplexum, & muneri ecclesiastico adnotum esse. Pastorem *Sonnevaldae* in *Lusatia* egisse, indeque a. 1541. *Lipsiam* ad *Diaconatum* euocatum, *Pippingius c. l.* testatur. An fortassis *Baruthum*, *Lusatiae* opidum, uerius fuerit ipsius patria, quod mihi hac occasione in mentem uenit, aliis inuestigandum relinquo. *Lipsiae* uero non diu commorari potuit, quippe accitus mox *Waiblingam*, non incelebre *Ducatus Wirtembergici* opidum. Extat apud *Fischlin. in suppl. p. 243. seqq.* scriptum eius ad *Ulricum Ducem* a. 1544. exaratum, in cuius fine se *Parochum Wayblingensem* professus est. Videturque adhuc a. 1548. domicilium ibidem habuisse, quoniam apud *Fischlin. loco superius cit.* filius eius natus minor *Oseas* eodem anno *Waiblingiae* genitus dicitur. Conf. *ib. p. 221.* Quod uero pro genuino haberi uellet Lutheri discipulo, probare nullo modo potuit *Declarationem* religionis, quae uulgo *Interim* uocatur, in *Ducatu Wirtembergico* tunc temporis publica auctoritate receptam. Vid. *Fischl. in suppl. p. 48. seq.* Exul itaque in *Misniam* commigravit, ubi quidem anno 1549. *Zviccauiae* Pastor & *Superintendens* constitutus est, prouti in *Wilhelmi descriptione urbis Cyneae p. 238.* relatum deprehendi, prius fortassis *Cizae* breui tempore simili functus munere. Sed mox eodem anno *Lipsiam* rursus accitus est, ubi longo tempore Pastorem *Ecclesiae Thomanae* egit. Vid. *Pipping. & Fischl. locis ab initio all.* Vir fuit non solum eruditissimus, sed etiam in Lutheri doctrina perseverantissimus, unde crebra ipsi cum uariis in *Wirtembergia*

QX Tra 100

82 ( 8 ) 20

gia & Saxonia emergentibus sectis concertatio, grauique exinde pariter atque a turbis belli Smalcaldici, & infectione Pontificiorum enata damna, prouti quod supra attuli *Myllii* carmen indicat. Vt propterea non temere delegisse putandus sit Symbolum: *Perfer & obdura*, quod in laudato Bibliothecae nostrae uolumine passim se conspiciendum praebet.

Sed accedo nunc ad rem, cuius causa breuis hic sermo instituendus erat. Sistere enim publico debeo Virum in linguarum Hebraeae, Graecae & Latinae studiis *Hala* non inferiorem, & qui cum exquisita sacrarum litterarum peritia omnis humanioris eruditionis ambitum animo complexus est. *Virum* intelligo *Praenobilissimum* atque *Excellentissimum*, *Dominum* IOANNEM HERMANNVM BENNER, *Gieffensem*, *Bonarum artium Magistrum* *sollertissimum*, ac *Paedagogii patrii Collegam* *pridem meritissimum*. Cui quod *Serenissimus*

**ACADEMIAE NV-  
TRITOR**

*Professionem Eloquentiae utriusq; publicam ordinariam* clementissime nuper demandarit, atque hac ratione illustri huic Corpori Membrum inserere dignissimum, simulque utilissimum ad posteritatis memoriam exemplum proderet uoluerit, nec hodie Hassos praestantissimorum ingeniorum laude destitui, nec deesse in Hassia Maronibus Maecenates, gratissima pariter ac deuotissima mente agnoscendum est. Auspicium autem amplissimi huius muneris capturus est ab *Oratione solenni de Iuliani Caesaris facundia in ipsam facundiam iniuriosa*, quam propediem consueto loco & tempore recitabit. Ad quam audiendam omnes omnium ordinum Proceres ac Ciues Academicos, qua decet obseruantia & humanitate, inuitare uolui debuique.

P. P.  
Gieffae Hassorum, Dom. IV. post Festum Trinit.  
anno dno M cc xxxiii. sub Sigillo Acad. maiori,

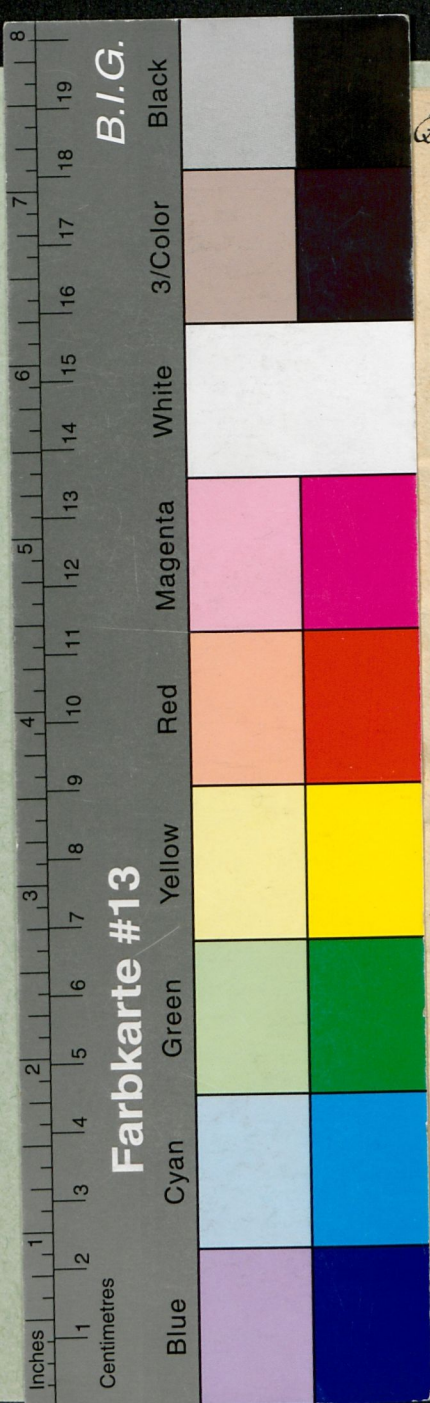
nr

ULB Halle  
001 933 248

3







Q. 529, 45

B. m.



RECTOR  
ACADEMIAE LVDOVICIANAЕ,  
CHRISTOPH. FRIDER.  
AYRMANNVS,  
HISTOR. PROF. PVBL. ORD.  
ORATIONEM INAUGVRALEM,  
A  
VIRO PRAENOBILISSIMO atque EXCELLENTISSIMO,  
DN. IO. HERMANNO BENNER,  
ELOQVENTIAE VTRIVSQVE PROF. PVBL. ORD.  
D. XXX. IVN. cl3 l3cc xxxiii. HABENDAM,  
INDICIT,  
AD EAMQVE AVDIENDAM  
OMNES OMNIUM ORDINVM PROCERES  
CIVESQVE ACADEMICOS  
HYMANISSIME INVITAT,  
PROPONENS SIMVL  
SPECIMEN  
BIBLIOTHECAE GIESSENSIS ACADEMICAЕ  
LIBRORVM RARIORVM.

GIESSÆ, Typis EB. HENR. LAMMERS, Acad. Typogr.

