

Duplicat

1794

3

DE
VARIETATIBUS PILORUM
NATURALIBUS
ET
PRAETERNATURALIBUS,

CONSENSU FACULTATIS MEDICAE
HALENSIS,

UT
GRADUM DOCTORIS MEDICI

LEGITIME ACQUIRAT,

DIE XVII. SEPTEMBRIS MDCCIC.

PUBLICE DISPUTABIT

JOANNES FRIDERICUS PFAFF,
SILESIUS,
SOCIET. SYDENHAM. SODALIS.

HALAE,
TYPIS BATHEANIS.



MUSEUM HISTORICUM
VARIETATIBUS PLEORUM

NATURA

BRATHEN. C. G. G. G. G. G.

CONSENSU SOCIETATIS MEDICAE

Ex
Bibliotheca
Reg. Univers.
Vratisl.



SERENISSIMO
PRINCIPI AC DOMINO,
DOMINO
FRIDERICO FERDINANDO,
PRINCIPI ASCANIAE,
EQUITI ORDINIS DE AQUILA RUBRA,
LEGATO DUCIS EXERCITUM BORUSS.
ETC. ETC.

DOMINO SUO GRATIOSISSIMO,
REVERENTIAE, PIETATIS ET GRATITUDINIS CAUSSA

VOVET
HOCCE COMMENTARIOLUM

A U C T O R,

SPREMISSIMO
PRINCIPIS AC DOMINI
DOMINO
FRIDERICO FERDINANDO

DOMINO SVO CHARISSIMO

REVERENTIAE, FIDELITATIS ET GRATITUDINIS CAUSA

HOCCO COMMENTARIUM

LUCIUS



D E

PILORUM VARIETATIBUS
NATURALIBUS ET PRAETERNATURALIBUS.

I.
ANALOGICA PILORUM PHYSIOLOGIA.

1.

Per univ^{er}sum organicum naturae imperium corpuscula ea filiformia, quae pilos nominamus, superficiem corporum obtegant, ut et simile aliquid in mixtis corporibus occurrat, dum nimirum salium crys^talli in superficie terrae et mineralium saepius spicula, setas aut pilos formant.

2.

Ab his vero inorganicis filis longe diversi sunt plantarum pili, quippe qui vere nutriuntur ipsique fecerunt quidquid de copia humorum vegetabilium abundante superest. Secretionem vero aut exhalationem in plantis omnino fieri

A

ope pilorum, hosque eo praeprimis sine constructos esse, ut abundantiam humorum minuant, sequentibus elucet argumentis:

a. Quo juniores plantae, eo major pilorum copia in iis conspicitur. Cotyledones et folia feminalia e. g. pinuum ciliis et pilis hirsuta, feriora vero folia glaberrima.

b. In junioribus propaginibus furculisque, ubi plures futurae plantae aut ramuli partes coarctantur, pilorum copia provenit. Verno tempore id maxime observare licet, cum arborum folia, quae alioquin glabra sunt, dum erumpunt, pubescere soleant. Hinc itaque major et uberius humorum adfluxus versus partes nutriendas abundantium humorum per superficiem exhalationem producit, quae ope pilorum perficitur. Ea vero aetas plantarum, quae robur partibus addit, quaeque, absorptis aëris humoribus, radicem maxime firmare conatur, pilis destituta, superficiem ostendit glabriorem, in qua patent orificia telae cellulosae ovalia, qualia praeprimis in perennibus plantis observantur: eae enim radice firmiore gaudent, quae foliis nutritur.

c. Apices pilorum in variis plantis in glandulas terminantur, aut vesiculas humore proprio plantae repletas, quas e. g. in *Madia mellita*, *Nicotiana paniculata*, *Lythro Cuphea*, *Oxybapho viscoso*, aliisque suo potissimum odore, colore et sapore praeditas observare poteris.

d. Denique dissectio subtilior plantarum docet, pilos omnino cohaerere potius cum vasis spiralibus ascendentibus, quam cum utriculis telae cellularis. In variis enim pilis plantarum CL. SPRENGELIUS noster luculenter vasorum spi-

ralium adscensum conspexit, ut itaque nullum superfit dubium, quin cum vasis adscendentibus cohaereant.

Varii etiam exstant pili plantarum colliculis insidentes aut bulbis, quippe qui frigae nominantur aut pili acicularis. Eas videre licet in Urticis, Echio, Centaurea, Cyano et Boragine.

Hinc itaque valde taxandus esse SCHRANKIUS¹⁾ videtur, quod geometricis potissimum argumentis, iisque falso intellectis, adductus, pilis vegetabilibus functionem inhalandi et absorbendi tribuerit, quippe quae nullibi demonstrari potest. Longe alias etiam natura effinxit partes, quae absorptioni eidem praesint, utriculos nimirum telae cellularis orificiis suis extus patentibus. Haec tunc demum apparere in adultioribus plantis solent, cum pili defluerint.

3.

His praemonitis transeamus ad animalium capillos. Jifere omnes e radice quadam bulbosa oriuntur, quae intratela cellulofam latet. Bulbus is vel ovalis est, ut in capite et pube hominum, vel magis rotundus in ciliis et superciliis, accipit autem manifesto vasa e cellulari tela, quae membranam maxime ab interna parte bulbum vestientem perreptant²⁾. Vasis is laesis, dum evelluntur barbae pili aut dum abscinditur plica polonica, sanguis profundi potest, qui

A 2

1) SCHRANK über die Nebengefäße der Pflanzen. 8. Halle 1794.

2) WITTHOF in Comment. soc. Götting. vol. IV. pag. 371.

haudquaquam ex ipsis pilis prodit 3). Aperto primo involucro, alterum bulbum detegimus, seu membranam glandulosam, quam et ovale corpus MALPIGHIUS dicit 4).

4.

In his involucribus pili radix latet ita, ut in parte vaginae teneriore initium ejus sit; mollius id, qua in bulbo continetur 5). Ubi extra cutis superficiem prodit, vagina exterior pilam deserit, ex interiori vero bulbo fila cellulosa seu vesiculosa, quae pili initium intrarunt, eum etiam extra superficiem prominentem comitantur. Hinc in pili parte crassiore CHIRACUS vesicularum seriem vidit, similem corpori, quod in penis avium observamus. Id vehendo succo nutritio pilorum aut medullae adducendae inservire videtur.

Etenim nutriri omnino pilos vel inde patet, quod crescere eosdem continuo videamus, ut ad quatuor pollicum longitudinem barbae capillos in anno uno crescere viderit WITHOFIUS 6). Id incrementum ab advecto per vesiculas cum vasis bulbi cohaerentes succo nutritio oritur, unde ergo facile in eam opinionem descendes, pilos viventibus corporis partibus adnumerandos esse, quamvis nervis destituti sensationem manifestam proderere nequeant.

3) CHIRAC sur les cheveux, in Dissertations et consultations, vol. II. p. 268.

4) MALPIGHI opp. posth. p. 93.

5) WITHOF l. c. p. 372.

6) L. c. p. 378.

A morte quoque crescere pilos, praefertim barbae, quamvis multi narrant, adeo dubium tamen est, ut nequam prius in explicando eo phaenomeno defudare possimus, quam factum ipsum luce meridiana clarius expositum fuerit. CHIRACUS conatur id ex fermentatione quadam post mortem contingente, qua humores in capillos attrahantur, exponere? HALLERUS vero melius arbitratur, ex retracta potius cute prolongatos capillos apparere 7).

5.

Exterior vagina cornea et destrui nescia, quae pilos investit, ab epidermide orta, cum ipsa epidermide perit, siquidem in cutaneis morbis et exanthematibus, ubi epidermis perditum fit, pili simul defluere solent. Ipse vero pilus, vagina inclusus, plurima complectitur fila, sibi parallela, cellulosa tela nexa, magnopere flexilia et succo nutritio ubique repleta.

Cur vero ea epidermidis productio tantam adipiscatur duritiem, ut cornea appareat, explicare nequimus, cum eos processus nondum noscamus, quibus obnoxius est succus lymphaticus nutritius. Scimus quidem oxygene aëris admisso materiem lymphae albuminosam in coagulum abire saepius satis durum, ut et calculorum adipifci duritiem possit. Aequumne itaque judicabitur, lympham pilos nutrientem, aëri atmosphaerico expositam, ab ejus principio oxygene eodem modo duram evadere et renitentem, ut corneam adipiscatur

7) HALLER elem. phys. vol. V. p. 38.

indolem! Viderint alii, congruat haec opinio cum ratione et experientia.

6.

Analogia insignis inter pilos vegetabiles et animales patet e locis, quae praepimis pilis dotantur in homine: caput enim, mentum, axillae et pubes continuo magis calent et madent, quam reliquae partes: adfluxus humorum itaque copiosior est versus ea loca, unde ultra cutem omnino ii humores ferri possunt.

Hanc etiam patet, cur, dum puberes fiunt homines, in genitalibus pili erumpant. Etenim copiosior tunc temporis et uberior adfluxus humorum, vim generandi producens, pilos eos quoque protrudit. Defectus praeterea pilorum circa eas partes cum sterilitate junctus esse solet.

Hinc etiam nutritio partium ubique fere cum pilorum ubertate cohaeret. Quo copiosior ea actio, eo majus pilorum quoque incrementum, id vero eo minus, quo magis vires nutriendas labefactatae sunt.

Interest vero inter pilos animales et vegetabiles, quod hi manifesto cohaerere cum vasis spiritalibus et ductibus adferentibus videantur, quod ipsi manifesto proprios humores plantarum excernant. Id vero in animalibus pilis nunquam observatum est. Rationibus supputatis itaque animales pili multo tenuiores esse videntur vegetabilibus, multoque minus cohaerere cum vitalibus organis. Vegetabilium pili quoque in teneriore plantarum aetate uberiores postea perituro e decidunt, quum planta, adtractis per folia humoribus, radici

robur addere debeat, animales vero pili prius non oriantur, quam nutritione ceterarum partium perfecta, ubi abundantia humorum nutrientium iis evacuatur.

II.

VARIETATES PILORUM NATURALES.

7.

Insignis observatur differentia coloris, texturae, copiae et longitudinis pilorum, prout et clima et victus ratio et aliae res differunt.

Gentilitia primum adest capillorum diversitas, sive colorem respicias, sive texturam, cujus praecipuas species hic adferre placet:

a. Capilli nucei aut subfusi coloris, ab altera parte in flavedinem, ab altera in nigredinem abientes; molles iidem, prolixi undulatinque flexi. Caucasiam varietatem vocant varii. Frequentes sunt ii capilli in Europae temperatae regionibus: frequentissimi fuerunt apud Germanos antiquos, quos coma flava et immanes animis corporibusque fuisse testantur TACITUS et POMPONIUS MELA.

Qui his gaudent capillis, iride coerulea, cyanea, azurea aut caesia praediti esse solent. Idem testantur TACITUS et JUVENALIS de Germanis antiquis:

Coerulea quis stupuit Germani lumina;
flavam

Caesariem et madido torquentis cornua
cirrho?

Causa vero rutilae comae, quam in Germanis populis stupebant Romani, in victu omnino simplici, tum vero in frigidiori patriae nostrae olim climate quaerenda esse videtur. Etenim cibos simplices Germanis veteribus fuisse testatur TACITUS, recentem feram, agrestia poma, lac denique concretum comedisse, praetereaque cerevisiam bibisse, quae modicum praebat nutrimentum et digestioni inferviebat.

Clima vero Germaniae veteris magnopere differebat a nostris temporibus. Infotmem dicit terris TACITUS, asperam caelo, tristem vultu adpectuque, in universum sylvis horridam aut paludibus foedam. Tarandi et alcae, quae hodie sub sexagesimo tantummodo latitudinis borealis gradu proveniunt, per totam Germaniam vagabantur, unde ad multo majorem frigoris gradum concludendum esse videtur 8).

8.

b. Secunda varietas Mongolica dici potest, sive orientalis, quam tamen et in Americanis observamus. Nigri sunt his nationibus crines, rigidiores, recti et rari: deest ipsis barba, non natura, sed arte peculiari evulsa.

Orientelem dixi hanc varietatem, quum tribus americanae ex orientali Asia per insulas Aleuticas et novam Zeelandiam videantur olim in Americam transmigrasse 9). Eandem quoque varietatem cum candidiore cute animadvertimus in variis Europae incolis, qui flavicae originis esse videntur.

Etenim

8) ZIMMERMANN'S geograph. Gesch. des Menschen, Th. I. S. 55.

9) FORSTERS Bemerk. auf seiner Reise um die Welt, S. 251. seq.

Etenim Slavi aut Sauromatae PLINIO dicuntur a Cimmerico accolae lacus Maeotidis ¹⁰⁾, unde versus occidentem post Christum natum emigrarunt, totamque Europam vel subju-
garunt vel mutarunt.

Exstant tamen etiam sparsim in aliis terrae regionibus homines, imo nationes, proluxa, nigra et rigida coma praediti, quod praesertim de Gallarum natione BRUCIUS testatur ¹¹⁾.

9.

c. Tertia varietas complectitur molliorem, cincinnatam, densam et uberem comae indolem, quam Malaicam BLUMENBACHIIUS dixit ¹²⁾. Eam fere per omnes oceani pacifici insulas observamus. In insulis societatis elegantem comam, nigram, cincinnatam, rarissime rutilam aut flavam: in nova Caledonia et Tanna similem comam, magis tamen crispam aut laneam, in Mallicolo vere crispam; in terra Magellanica crines rectos, rigidos et atros FORSTERUS observavit ¹³⁾.

Id vero discrimen ita explicandum mihi esse videtur, quod insulae societatis incolae olim acceperint ex oris Asiae meridionalibus, insulis Moluccanis et Philippinis; novae vero Hebridae, crispa coma homines alentes, ex nova Hollandia et nova Guinea; terra denique Magellanica ex America ipsa.

10) PLINIUS lib. VI. c. 7.

11) BRUCE'S Reisen zu den Quellen des Nils, B. II. S. 214.

12) BLUMENBACH de generis humani variet. nativ. pag. 295.
(ed. 1795.)

13) L. c. pag. 215. seqq.

Australis ergo Asiae incolae longe alia et pereleganter
cincinnata coma praediti sunt, unde pacifici oceani insulae
eosdem incolas acceperunt.

IO.

d. Quarta demum varietas Aethiopica dici potest, quippe
quae per Africam fere totam, novam Hollandiam et conterminas
insulas dominatur. Crispa est his hominibus coma,
quam vulgo ovinae lanuae comparamus. Cave tamen, ne
crispam comae indolem cum cincinnatis crinibus commutes.
Aethiopum pili multo teneriores sunt, bulboque minutiori
praediti, quam in aliis hominibus, maxime in iis, qui cinnatos
habent crines. Mulatti quoque, seu filii Aethiopum
cum Europaeis genitorum, eandem servant crinium indolem.
Raram tamen exceptionem rutilae comae in Mulatto vidit
BLUMENBACHIUS ¹⁴⁾.

II.

Has varietates vero, praeter quas omnino nullae existere
videntur, potissimum a climate, tum etiam a victus
ratione pendere, quis facile dabit. Succus enim nutritivus,
quo radix pilorum scaturit (§. 4.), differt pro differenti humorum
adfluxu et varia aëris temperie. Quo calidius est clima,
eo nigriores apparent comae, eumque retinent colorem,
etiamsi incolae in frigidiores regiones migraverint.
Hinc Sauromatae, seu Slavi versus occidentem ante plura
secula propulsi, hinc Mongoli, qui totam Americam colunt,

¹⁴⁾ L. c. pag. 169.

ad frigidissima usque extrema et australia et borealia eundem colorem retinent.

Praesertim vero, quantopere aëris temperies agat in pilorum colorem, elucet e mutatione coloris, quam animalia septentrionalia subeunt, dum aëstivum magis saturatum colorem hyeme in album mutant, aut gryscum. Mustelae herminei, emberizae nivales, lepores, sciuri, rangiferi, tetraones, lagopi hyeme potissimum candidum adipiscuntur colorem ¹⁵). Ipse jam ARISTOTELES, summus antiquis temporibus naturae scrutator, id observavit. „Per adfectus, inquit, temporarios, quoties frigora urgent acriora, pennae volucrum unicolores interdum e nigris aut nigriusculis albidisve in albas transeunt, ut corvi, passeris, hirundinis. Cujus rei contrarium, ut quidquam ex genere albo veniret in nigrum, nunquam visum est ¹⁶).„

Non sine ratione is color cum temperie aëris cohaerere videtur. Aestu enim accenso, humores singulari quodam impetu versus cutem pelluntur: partes humorum ingredienti multo magis concentrati sunt ac saturatum magis colorem producere debent. Dum vero frigore reprimuntur tumores, pili iis destituuntur, non nisi serosi supersunt aut phlegmatici humores, qui album potius aut candidum pilis impertiunt colorem.

B 2

15) LINNAEI flor. Lappon. pag. 55. 352.

16) ARISTOTELIS hist. anim. lib. III. c. 12. pag. 887, ed. PAC.

Maxime deinde vulgari et quotidiana constat observatione, quantopere victus ratio et corporis constitutio agere in pilorum colorem possint. ARISTOTELES narrat 17), aquas multis in locis esse, quas cum oves biberint, moxque inierint, nigros generent agnos, ut in terra Assyritide agri Chalcidici Thraciae faciat amnis, quem prae nimia frigiditate *Ψυχρὸν* vocent. Et in Antandria quoque fluvios esse, quorum alter candorem, alter nigritiem pecoribus faciat. Scamander etiam amnis flavas reddere oves creditur, quam ob rem *Ξανθὸν* pro Scamandro ab Homero nuncupatum autumant 18).

Dum fame continua torquentur aut pessimis cibus nutriuntur homines, pili canescere solent. Canescunt etiam subito nonnunquam, dum terrore aut metu valido obstupuerunt. Id ARISTOTELES jam animadvertit, optimeque inde effecit, ariditate nimia haudquaquam canitiem oriri posse. Observatum est, inquit COELIUS RHODIGINUS, „pilos quandoque horae spatio, aut etiam minore, canos fieri 19).“ Et alio loco: „Non aegritudine solum incanescere hominem contigit, verum etiam repentino mortis discrimine. Quod evenisse, compertum est cuidam e rupe pendenti, dum accipitrum pullos scrutaretur, interimque funes, quibus sustinebatur, disfluissent 20).“

17) L. c.

18) ARISTOTELES I. c.

19) Antiqu. lect. lib. III. c. 14.

20) Ib. lib. XIII. c. 27.

Juvenes saepius subito canos reddi, eleganter jamjam
PINDARUS his versibus expressit²¹⁾:

Φύονται δὲ καὶ νέοις

ἐν ἀνδράσι πολλοῖς

θαυμά, καὶ παρὰ τὸν ἀλμίας

ἐοικότα χρόνον.

Puerum quemdam ex magno terrore subito canum effectum vidit NICOLAUS FLORENTINUS²²⁾. Hispanus quidam, nomine Diegus Osofius, aulicae puellae amore captus, communicato prius cum ea consilio, in patula arbore et frondosa sese absconderat; interim fortuito catelli latratu prodita colloquii fides satellitum manibus illum objecit. Comprehensus carcerique inclusus, quod capitale fuerat illie deprehendi, dictata ultima sententia ita inhorruit, ut nox unica juvenem eundem et senem canum viderit. Quo spectaculo motus carcerarius, delato ad Ferdinandum Catholicum prodigiosae rei indicio, effecit ut capitalis legis rigore in benignitatem converso rex illum absolverit, dictitans, poenarum satis dedisse, qui praematuram senectutem cum juven-tae flore commutasset²³⁾.

Similis est historia juvenis aulici, qui virginis cujusdam pudicitia expugnata in carcerem conjectus est, postmodum plectendus capite: nam id rigide observare solent, ne quis impune tale quiddam attentare audeat. Quum autem ea nocte taedio ac moerore conficeretur, ex angore mentis concepta-

21) Olymp. Δ. 39.

22) Serm. 7. tract. 6. summ. 3. c. 24.

23) SCHENCK observ. lib. I. pag. 2.

que mortis formidine ita immutatus est, ut sequenti die, dum pro tribunali consisteret, a nemine eorum, quibuscum familiariter vixerat, ne a Caesare quidem, agnosci potuerit. Indecora enim canities cum foedo vultu eum penitus deformaverat ²⁴). Plures ejusmodi historias narrant SCHENCKIUS, BORELLUS ²⁵) et TURNERUS ²⁶).

Rara est observatio, virides fieri crines a metalli vaporibus, e. g. in cupri fodinis et fabricis, quod testatur praeter alios BARTHOLINUS ²⁷).

13.

Solum insuper aetatis incrementum et senectus canitiem fere semper comitem habet. Sicut enim e terrore potest reprimi succus nutritius proprius e pilorum bulbis, ut fila nuda et cana conspiciantur, ita defectus nutritionis in decrepita senectute vitreos facit et pellucidos. Quod dum fit, oculorum color etiam magis caesius fieri solet. Ita recens quoque nati, qui postea atros aut fuscis saltem capillos accipiunt, primis a nativitate mensibus aut annis rutilam sive flavam comam habere solent.

Bene ARISTOTELES jamjam observavit, in canitie senili tectos prius capillos canescere quam apertos, tempora quoque citius et partes primores quam posteriorem capitis partem: pubem vero novissime canescere.

²⁴) Ib.

²⁵) Observ. cent. I. observ. 26. pag. 35.

²⁶) L. c. u. pag. 885.

²⁷) Cent. I. observ. 40. pag. 65. 66.

Denique temperamentum omnino ita consentit cum pilorum colore, ut ex hoc, qualenam sit illud, judicare multi audeant. Albos capillos cum laxo temperamento, atros cum rigido cohaerere, ecquis est qui negaverit, cum observatum fuerit, in ergastulis et morodochiis multo plures esse atra coma horridos, quam alio pilorum colore infructos²⁸⁾,

14.

A colore pilorum ad numerum eorum et vel nimiam copiam vel defectum transeo.

Uti enim in universum homo glabra magis et laevi cute conspicuus est, ita existant historiae plures de nationibus hirsutis, quae pilosa undique cute magis ad simiarum genus accedant. Habitari Kuriles insulas australes ab ejusmodi hominibus SPANGBERGIUS retulit²⁹⁾, ipseque BLUMENECHTUS testimonium adfert FORSTERI de hominibus hirsutis novas Hebridas habitantibus. Neque tamen hic simile quid unquam narravit, neque procul a fabula abest SPANGBERGII relatio. Ideoque totam illam traditionem de hirsutis nationibus, tanquam precariam et fictitiam mittamus, licet satis exploratum nobis sit, quandoque inveniri singulos homines natura magis hirsutos, vel feminas barba horridas.

Vidit Thomas BARTHOLINUS Hafniae et in Belgio puellam, sex annos natam, quae toto corpore pilos candidos gerebat³⁰⁾.

28) BLUMENECHT I. c. p. 105.

29) BLUMENECHT I. c. p. 29.

30) Cent. I. obs. 42. p. 68.

Barbam mulieribus succrescere, maxime postquam menstrua deficere coeperunt, adeo vulgare est, ut in quavis civitate plures ejusmodi Amazonas conspiciere possis. Vidit olim idem in Caricis sacerdotibus ARISTOTELES ³¹⁾. Cohærere ejusmodi barbam cum rigido habitu et atrabilario temperamento, vel inde patet, quod eadem viragines atris capillis semper insignitae sunt, quod mansuetudine fere et modestia carere solent, quae sexum sequiorem alioquin decorat.

15.

Defectus pilorum naturalis nonnunquam est. Steriles tamen esse, qui non pubescant, ARISTOTELES jam monuit ³²⁾. Nullo praegresso morbo quemdam pilos per omnem corporis ambitum amisisse testatur HEISTERUS, nec intra decem annos recuperasse ³³⁾. In muto quodam, qui tamen surdus non erat, calvitiam naturalem per univrsam corpus animadvertit VALSALVA, neque organa generationis quidquam morbosum ostenderunt ³⁴⁾.

Deinde barba in nonnullis nationibus penitus deesse creditur, praeprimis in Americanis. Testimoniis plurimis BLUMENBACHII olim confirmavit ³⁵⁾, tum per univrsam
Ameri-

31) L. c. p. 886.

32) L. c.

33) Eph. nat. cur. cent. 1. 2. obs. 197.

34) MORGAGNI de sed. et caus. morb. ep. XLVI. n. 1.

35) Götting. Magaz. J. 2. Th. VI. S. 419.

Americam, ab Eskimofis inde ad incolas Terrae del fuego dari incolarum tribus, quae utique barbam alunt, tum vero de ceteris imberbibus certo certius constare, quod studio et artificii eandem sibi eradicent et evellant, eundem in modum, qui et apud alias orientalis Asiae gentes, Mongolicas ³⁶⁾ inprimis et Malaicas ³⁷⁾, invaluit.

Tenuem et raram utique Americanis et novarum Hebridum incolis barbam esse aequae ac tot Mongolicis nationibus, omnes novimus. Ideo autem non majori jure imberbes vocarentur, quam si rasipilos homines plane calvos appellares. Qui ergo natura sua imberbes putarunt Americanos, in eundem inciderunt errorem, qui veteres induxit, ut aves paradiseas, quarum exuviis pedes abscindi solent, natura sua apodes esse sibi aliisque persuaderent ³⁸⁾.

16.

Defluere capillos naturalibus cauffis, nempe aetate decrepita, satis vulgare est. Nutritione enim deficiente, ea etiam medulla, quae bulbos pilorum adgreditur, deest, unde ipsae radices pilorum arescunt et pili tandem delabuntur. Inter eos, qui calvescant, nec eunuchos nec spadones unquam esse, Hippocratica schola credidit, quum hi nec vehementius moveantur, nec phlegma in coitu incalescens pilorum radices exurat: namque qui calvescant, eos sane phleg-

36) GMELINS Reise durch Sibirien, Th. II. S. 125. — HERBERS Ideen zur Philosph. der Gesch. des Mensch., Th. II. S. 67.

37) FORSTERS Bemerk. S. 211. 212.

38) BLUMENBACH de gener. human. variet. nat. p. 313.

mate redundare, quod per coitum in eorum capite agitatum et incallescens, in summam cuticulam illapsum, pilorum radices exurat, ita ut pili effluant 39).

Id quidem ratiocinium nostrorum temporum suffragia ferre nequit. Melius vero inde derivanda est haec observatio, quod eunuchi causam unam minus admittant, quam alii, qua debilitari nutritio possit. Obesi enim fere semper eunuchi fiunt, quod abundantia humorum semine non effundatur. Hinc itaque capillorum defectu non facile laborant, quippe qui nutritionem labefactatam sequitur.

Libidinosos prius calvescere, quotidie observamus, quod multo majorem succi nutritii copiam amittant. Id ARISTOTELES bene jam observavit, neque tamen cum veritate congruere videtur, quod animadvertit, priores nimirum partes capillitii prius calvas reddi quam posteriores. Etenim et has saepius videmus multo citius calvescere illis.

17.

Arrigi capillos in adfectibus vehementibus, jamdiu observatum est. Celebres sunt VIRGILII versus 40):

Tum vero ancipiti mentem formidine
pressus

Obstupui, steteruntque comae et vox
faucibus haesit.

Ea erectio capillorum in iis animalibus multo manifestius conspicitur, quae musculo cutaneo instructa sunt, e.g.

39) Hipp. aphor. VI. 28. de nat. puer. n. 18. 19.

40) Aen. III. 47. 48.

feles et canes. In hominibus vero musculorum ope sub cute positorum, qui formidine aut terrore concutiuntur, erectio capillorum fieri videtur, cum, licet radices pilorum tela cellulari praeprimis fixae sint, musculi suppositi tamen confringere adeoque arrigere capillos possint.

18.

Texturae pilorum existant varietates plures. Atri enim fere semper rigidiores, molliores autem et fere sericei fulvi aut albi esse solent. Rigidiores sunt, qui in pube proveniunt, molliores in capite.

Clima insignem habere efficaciam ad texturam pilorum mutandam, vel inde patet, quod Tibetanarum ovium lana mollissima, Aethiopicarum rigida, suum Normannicarum fetae adeo molles sint, ut nec scopulis inservire possint. Aethiopica ovis, camelini pili similem lanam gerens, postquam per annum in Anglia degisset, nobilissimam nacta est lanae teneritudinem ⁴¹⁾.

III.

VARIETATES PILORUM PRAETERNATURALES.

19.

Pilorum numerus ceteraque proprietates cum nutritione cohaerentes vario modo in morbis laborare possunt. Simul ac enim nutritio praeter naturam vel augetur vel minuitur, pilorum quoque generatio, numerus et color inde mutantur.

C 2

41) BLUMENB. I. c. p. 95.

Maxime peculiare hujus exemplum praebent pilii portentosi fere, qui intra steatomata aut atheromata, praefertim partium pudendarum aut ovariorum muliebrium nascuntur. Subinde enim his tumoribus adeo deformantur ovaria, ut nullo modo functiones suas exercere possint. Graviditas nonnunquam initio suspicitur, donec cachexia accedat, quae tandem aegram praecipitat. In ejusmodi tumoribus ovariorum pilorum nodi aut glomera plurima inveniuntur.

Ita SCHACHERUS mulieris, quae gravida habebatur, cadaver secuit, cujus vastissimum ovarium dextrum tunica fati crassa cingebatur. Vesicae in modum haec extensa formabat amplam cavitatem, qua multa adeps et pilorum insignis copia continebatur. Capitis pilis ii paullo tenuiores, contortuplicati pinguem substantiam perreptabant. Octo pollices longi erant. Ex interna tunicae superficie prodibant, in adipem sese immergentes. Combusti eundem, quem alii, foetorem edebant. Simplex pilus, oculo armato conspectus, pluribus aliis componebatur 42).

Saepius quoque observatum est, cum pilis his simul dentes et molares, et incisivos et caninos junctos fuisse, qui pariter tunicae externae firmiter adhaerebant 43).

20.

Praeter ovarium etiam aliae partes atheromatibus ejusmodi pilosis obnoxiae sunt, licet id paullo rarius contingat.

Primus

42) SCHACHER in HALLER diss. pract. vol. IV. p. 477.

43) BAILLIE'S Anatomie des krankh. Baues, S. 230. — GOOCH in Edinb. Comment. B. II, S. 369.

Calvities et canities morbis variis, qui nutritionem labefactant et secretionem praesertim cutaneam corrumpunt, producuntur. Leprosi maxime adfectus eas varietates pilorum generant.

Albiflorum morbus pilos ita deformat, ut caprinis similes lacteum colorem vel lurido-rutilum adipiscantur. Tota cutis tenuissima pube et mollissima albida obtegitur, qua candor cutis magis augetur. Cilia et supercilia eundem nanciscuntur lacteum colorem. Iris autem simul pallide rubet et pupilla saturate rubra conspicitur. Simul solet continuo oscillare pupilla ac convulsivis velut motibus agitari, aegerque ipse nyctalopia patitur 49).

Hi homines, vere aegri, incolunt torridam Americae zonam, maxime Dariam et Guianam, nonnunquam tamen in insulis oceani pacifici et in ipsa Sabaudia visi sunt. BLUMENBACHII VERO et SPRENGELII argumentis fatis elucet, leucaethiopiam hancee verum morbum leprosum esse.

In serpigine et impetigine leprosa calvities cutis oritur, subnascuntur saepius pili graciles, lanaeformes et candidi, quod leprosa constitutionis certum criterium olim habebatur 50). In morphea quoque pili mutant colorem, et vel albi fiunt in alba morphea, vel fusci in fusca 51).

49) SPRENGELS Pathologie, Th. III. §. 934.

50) HENSLER vom Ausatz, S. 59.

51) SPRENGEL l. c. §. 919.

Alopecia insignem praeterea designat statum leprosum, quem caute a calvitie veteres distinguunt.

Saepius absque vitio cutis apparente nascebatur. Plerumque vero cutis prius erat tensa, scissa, magis albida aut fusca, quam in statu naturali. Tenuiores fiebant capitis pili, rariores et *dispositi*: manifesto apparebat, evulso- rum pilorum radicem esse exesam, ulcerosam et corruptam. Paullatim quoque semper pilorum defluxus observabatur. Cum his vitiiis crustae cutaneae aut furfures jungebantur, quibus cutis foedabatur 52).

Aream vocat id vitium CELSUS, quod ad areas, seu maculas circulares, propagabatur 53).

Cum haec alopecia congruit mentagra Romanorum veterum, quam PLINIUS disertis verbis describit 54). Non fuerat haec lues apud antiquos. Et primum Tiberii Claudii Caesaris principatu medio irrepit in Italiam, quodam Perusino Equite Romano Quaestorio scriba, cum in Asia apparuisset, inde contagionem ejus importante. Nec sensere id malum feminae, aut servitia plebsque humilis aut media; sed proceres veloci transitu osculi maxime: foediore multorum, qui perpeti medicinam toleraverant, cicatrice quam morbo. Causticis namque curabatur, ni usque in ossa corpus exustum esset, rebellante taedio.

D 2

52) HENSLER l. c. pag. 64.

53) CELS. lib. VI c. 4.

54) PLIN, lib. XXVI. c. 1.

Ad ultimam prope morbosam pilorum varietatem, quam in trichomate seu plica polonica observamus. In hoc quidem morbo singularis adfluxus humorum gelatinosorum versus caput ejusque integumenta adest, qui vel ex sudoribus foetidis, et ex adfluxu ceruminis copioso cognoscitur. Ab iis humoribus expanduntur bulbi et radices pilorum, pili produuntur, humores protruduntur ex ipsis tumidis pilis, ut continuo foetida gelatina madeant et cohaereant.

Ira pili etiam concresecunt et contorti plicantur, ut nullo modo extricari possint.

Opinio autem, quod refecari nequeant eae plicae absque summa et sanitatis et vitae ipsius noxa, nuperis observationibus haudquaquam confirmatur. Negari quidem nequit, metastasin humorum glutinosorum versus capillitium penitus reprimi non posse sine sanitatis detrimento. Ideoque noxium esset, plicam penitus ad radicem rescindere. Nonne autem partim ac paullatim ab apicibus pilorum refecanda est? Id omnino videtur, cum testes nuperos plures adducere possim, qui refectionem eam tentaverunt.

T H E S E S.

1. Vis vegetatiōis animalium omnium ipsorum facile princeps.
2. Ipsi epilepsiae causa proxima in cerebro quaerenda est.
3. Crines omnino vasis et nervis carent.
4. Lunae influxus in morbos quosdam negari non potest.
5. Vermium signa non existunt pathognomonica.
6. Morborum classificatio secundum causas remotas falsa est.

Halle, Diss., 1795/1800

ULB Halle

001 938 460

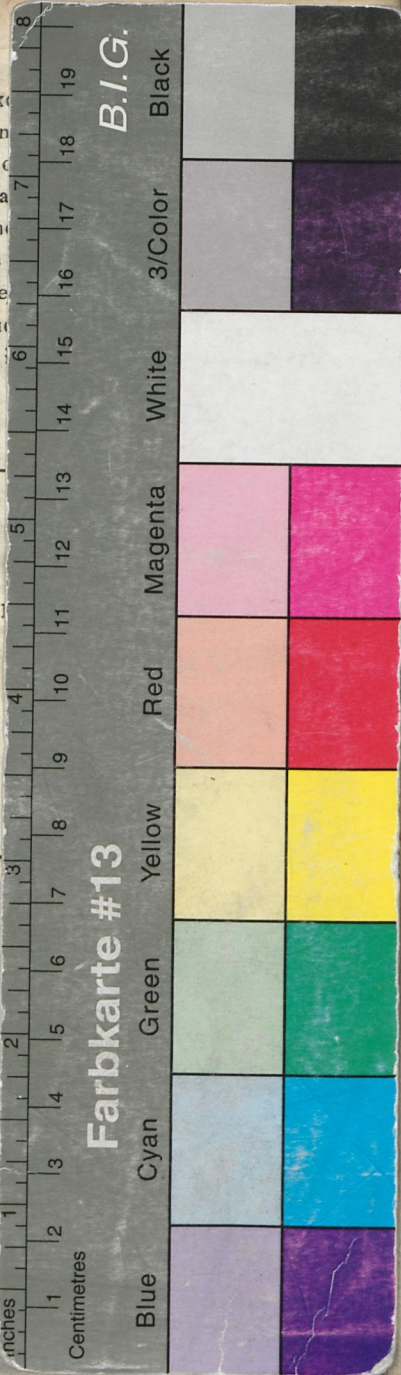
3



56.

vel 18





Duplicat
1799
3

DE
VARIETATIBUS PILORUM
NATURALIBUS
ET
PRAETERNATURALIBUS,

CONSENSU FACULTATIS MEDICAE
HALENSIS,

UT
GRADUM DOCTORIS MEDICI

LEGITIME ACQUIRAT,

DIE XVII. SEPTEMBRIS MDCCIC.

PUBLICE DISPUTABIT

JOANNES FRIDERICUS PFAFF,

SILESIUS,
SOCIET. SYDENHAM. SODALIS.

HALAE,
TYPIS BATHEANIS.

