

10
1797
16

DOCTRINAE
DE
VASIS CHYLIFERIS
ET
LYMPHATICIS PRIMORDIA

CONSENSU
FACULTATIS MEDICAE,
UT
GRADUM DOCTORIS MEDICI

LEGITIMO MODO
ACQUIRAT,
DIE XXVI MAJI MDCCXCVII.

PUBLICE VENTILANDA

EXHIBET
HENRICUS CAROLUS BECKER,
WERNIGERODANUS.

HALAE,
TYPIS TRAMPIANIS.

D O C T R I N A E

DE

VASIS CHYLIFERIS

ET

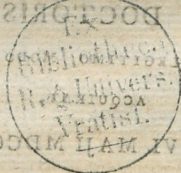
LUMPHATICIS PRIMORDIA

CONSERSU

FACULTATIS MEDICAE

UT

GRADUM DOCTORIS MEDICI



DIE XXVI MAJ MDCCCXVII

PUBLICA VENTILANDA

HENRICUS JOHANNES BECKER

VERLAGER

HALLÆ

TYPIIS TRAMERIANIS

DOCTRINAE
DE
VASIS CHYLIFERIS ET LYMPHATICIS
PRIMORDIA.

1.
Rerum natura sacra sua non simul tradit.
Initiatos nos credimus: in vestibulo ejus haeremus. Illa arcana non promiscue, nec omnibus patent. Reducta atque in interiori sacratio abstrusa et recondita, ex quibus aliud pristinina aetas, aliud haec, aliud, quae post nos subibit, accipiet. Nec majores nostri occupaverunt, nec nostrorum hominum genus totam occupat veritatem: multum ex illa etiam posteris relinquitur. Qui itaque partem physiologiae et historiae naturalis universae absolutam credit, is longe alienus est a vera rerum naturae indagazione, longe alienus a vera historiae naturalis fine. Quae veteres sequitur,
A 2 eorum-

eorumque vestigiis inhaeret, nullis recentiorum inventis atque observatis motus; *nihil* sequitur, *nihil* unquam invenit, *nihil* quaerit. Namque, qui ante nos aliqua noverunt, a quibus ipsi didicimus, non domini nostri, sed duces sunt ad reconlita magis atque abstrusa naturae adyta recludenda.

Quae quidem sententiae sicut tota artis nostrae historia confirmantur, ita vel maximam accipiunt illustrationem a primordiis inventorum anatomicorum, praecipue ab initiis atque progressibus doctrinae de vasis chyliferis lymphaticisque. Haec quidem vasa, simulac primum observata fuerunt, contrarium toti physiologiae veteri habere usum, atque funditus evertere non solum hepatis antiquitus ipsi confusum officium, sed universum systema medicum, videbantur. Quid videbatur? Nostrae omnino medicinae universa species tunc vata originem suam inventis vasis chyliferis et lymphaticis debet: quod ex sequenti disputatione uberius patebitur.

3.
 Et ex hoc disquisitionis genere elucet, quoties errare atque a veritate secedere pene necessarium sit ingenio humano, priusquam veritas ipsa inveniatur. Diu jam vasa chyli-fera observata erant, antequam verum pro-gressum eorum et nexum cum systemate san-guifero medici invenerint. Diu ductus tho-racicus inventus erat, priusquam verum usum medici divinaverint, unanimesque con-sensu huius opè confluere ad sanguinis fontem chylum recens paratum crediderint. Praeju-diciis auctoritatum veterum irretiti et oc-coecati medici effugia varia sibi paraverunt, quominus luce meridiana clarius patentem veritatem agnoscerent.

Πολλὰ πλανηθῆναι διζήμενον ἔμμεναι
 ἔσθλόν¹.)

4.
 Quod primum vero vasa chyli-fera attinet, medici ante ASELLIUM fere omnes venis ipsi-
 mesaraicis opus sanguinem conficiendi tribue-
 runt.

1) *Hieracit.* apud *Clem. Alex. Stromat.* lib. V. p. 675.
 (ed. Sylburg.)

runt. Ita jam ARISTOTELES 2) mesenterium eo fine creatum fuisse diserte scribit, ut ipsius venae frequentissimae nutrimenti materiem, e qua sanguis paretur, venae cavae et aortae advehant: sanguinem vero nullibi nisi in corde generari. Alia vero doctrina, quae hepar faceret sanguinis officinam, adhuc firmiter atque tenacius Chylum per vasa mesenterica in venam portae immediate introduxit. Ita enim loquitur BALBUS Stoicus apud CICERONEM 3): „Ex intestinis secretus a reliquo cibo fucus is, quo alimur, per-
 „manat ad iecur, per quasdam a medio intestino (*μεσεγερία*) usque ad portas iecoris
 „ductas et directas vias, quae pertinent ad
 „iecur eique adhaerent.“ Uberrime quoque GALENUS doctrinam hanc exposuit, quae chylum per venas mesaraicas, paucam quoque copiam per arterias avehi statueret, easque refelleret objectiones, quae in duplici atque sibi contrario venarum officio mesaraicarum

2) De part. animal. lib. IV. c. 4. p. 1174. (ed. Pac.)

3) Nat. Deor. lib. II. c. 3.

carum versantur 4). Duplex enim hoc ministerium secundum veterum doctrinam complectebatur resorptionem chyli et adductionem sanguinis in intestina. Quam quidem difficultatem ita GALENUS solvere studet, ut ad similia duplicia ministeria in aliis partibus respiciat, e. g. ad arteriam tracheam, quae et pabulam vitae ex aëre inhalet et fuligines expellat.

Quaquam haec fuerit veterum opinio de nutritionis officio, neutiquam tamen negandum, quod anatomicorum Alexandrinorum studium ipsis vestigia quaedam vasorum chyliiferorum, quae aliena sint a venis mesaraicis, revelaverit. Etenim HEROPHILUS egregie distinxit jam vasa lactea, quae in glandulosa quaedam corpora transeant a venis mesaraicis aliena, quae in venam portae sanguinem avehant 5). Ita ERASISTRATUS, tempore aequalis, in hoedis junioribus vidit vasa me-

4) Galen, de us. part. lib. IV. c. 2. p. 270. ed. Froben — de facult. natur. lib. III. c. 13. p. 614.

5) Galen, de us. part. lib. IV. p. 417.

fenterii, lacte plena, quae tamen pro arteriis ipsis venditavit, aëre alioquin repletis 6). Quid, quod ipse GALENUS, HEROPHILO assentiens, haec vasa bene descripsit, neque tamen distincta creditit a vasis propriis mesenterii 7). Sic etiam anonymus auctor *Isagoges anatomicae* haec vasa cum mesentericis commutat, atque nutritioni inservire docet 8).

6.

Quod lymphatica reliqui corporis vasa veteribus etiam innotuerint, perhibuerunt iam LINDENIUS 9), ALMELOVEENIUS 10), HARTMANNUS 11) aliique, nuperis iterum temporibus divinavit PREUS 12), absque eo tamen argumentorum robore, quod omnia vincat

6) *Id.* an sanguis in arteriis contineatur. p. 223. —
Administ. anat. lib. VII. p. 184.

7) Administ. anat. lib. VI. p. 160.

8) *Isagog. anat.* c. 12. p. 21.

9) *Hippocr. de circuit. sangu. exerc.* IX. §. 198 f.

10) *Inventa nov. antiqu.* p. 193.

11) *De perit. veter. anat. exerc.* III. p. 16.

12) *Diff. de interpret. Hippocr. graec.* p. 12.

vincat objecta. Vetustissima enim opinio, undique atrahi humores, non HEROPHILO soli, sed PLISTONICO etiam, PRAXAGORAE, ipsique HIPPOCRATI a Galeno tribuitur 13); neque propria huic usui vasa veteres cognovisse videntur, cum nusquam talia describantur. Sæculo autem decimo sexto cum novo studio physiologia corporis humani agitari cœpisset, paullo plura quoque vestigia vasorum lacteorum apparuerunt. FALLOPIUS vidit vasa quaedam ab hepatis superficie ad pancreas tendentia, humore flavido referta, quae lymphatica fuisse videntur 14). EUSTACHIUS in equis detexit canalem thoracicum a subclavia vena versus inferiores partes tendentem, quem, si ne vena sine aliud vasculum, definire non potuit 15).

Obscuris vero his atque levibus primordiis nova lux affulsit, dum *Casparus ASELIUS* Cremonensis, Prof. Ticinensis († 1626.) lacteo-

13) An sanguis natura in arter. contin. p. 220.

14) Fallop. observ. p. 395.

15) De vena sine pari, p. 280.

lacteorum vasorum origineñ, progressum atque diversitatem a venis mesaraicis studiose et sedulo rimari coepisset. Anno 1622, d. 23. Julii, cum canem bene pastum atque vivum dissectandum sibi sumisset, amicorum quorundam rogatu, quibus recurrentes nervos forte videre placuerat; candidissimos, tenuissimosque funiculos per totum mesenterium discurrentes conspexit, quos primo ad spectu nervos esse ratus; non magnopere morabatur. Sed pertuso majori aliquo funiculo, ilico lactis seu cremoris copia non exigua profluit. Quo viso cum tenere laetitiam non posset, conversus ad eos, qui aderant, ad Alexandrum Tadinum et Senatorem Septolium, *Evgenia*, inquit cum Archimede, et simul ad rei tam insolitae tam jucundum spectaculum invitat. Postea in brutis aliis bene pastis et vivis dissectis hoc experimentum saepius repetiit 16). Vasa haec docet mox post pastum debere ostendi, cum postea oblitterata aegre in conspectum prodeant: hinc etiam

16) *Atell.* de lactibus, c. g. p. 23. f. (ed. LB. 1640.)

etiam veteribus raro tantum illa innotuisse.
 Oriri vasa in villis intestinorum, ubi velut
 hirudines spongioso capite fugant, valvulis
 esse instructa, ne chylus semel resorbitus rela-
 bi possit, progredi autem ad pancreas, ubi
 contorta vario modo abeant tandem in por-
 tam hepatis 17). Haec quidem *Afelli* opinio
 manifesto docet, vasa haec chyliфера eum recte
 vidisse usque ad mesenterii glandulas, quo-
 rum convolutum globum medium vocat pan-
 creas, deinde vero commutasse ultra progre-
 dientia vasa cum lymphaticis, quae ab hepa-
 te orta easdem mesenterii glandulas adeunt.
 Cum opus ipsius ante 1627 non publici juris
 factum fuerit, per quinque annos et quod ex-
 currit, latuit etiam haec inventio.

Anno autem 1626 jam Ticini se vidisse
 haec vasa nova ROLFINKIUS testatur, post
 quoque SULZERGERUM, Prof. Lipsiensis
 eadem demonstrasse: neque tamen ipse acu-
 tissimus ROLFINKIUS credidit, peculiaria
 esse

17) *ib.* c. 21. p. 68.

esse haec vasa; sed una sanguinem et chylum vehere 18).
 Anno deinde sequenti, postquam ASEL-
 LII opusculum divulgatum fuisset, magnus
 ille philosophus *Petri GASSENDUS*, novarum
 rerum in toto scientiarum ambitu studiosus,
 causa fuit, ut, quae antea in brutis solis
 observata fuerant vasa chylifera in homine
 etiam conspicerentur. *Nicolao Claudio Fa-*
bricio de PEIRESCII, Senatori Aquifextiensi
 († 1637.) novam hanc rem inventam nuncia-
 vit *Gassendus*. Tum ipse PEIRESCIIUS 1628
 procuravit suspendio damnatum hominem,
 ut egregie pasceretur, et sesquihora post sup-
 plicium, cadaver dissectum vasa pecularia
 lactea perbelle monstravit 19).

His non obstantibus GASSENDUS ipse ve-
 nas *Afellii* nequaquam pecularia vasa, sed
 nil nisi adipem habuit mesenterii, neque lac-
 teum colorem a chylo sed ab ipso sanguine

18) Dissert. anatom. p. 909. 917.

19) *Gassendi* vita Peirescii, in Opp. tom. V. p. 301.
 317.

derivavit. Inanem suam serio opinionem profeta protulit, quod ductus choledochus proprie *chylidochus* appellandus sit, quia chylum ad hepar vehat, revehatque bilem in intestina. Duplex hoc ministerium, quod alio modo Galenus vasis mesaraicis adjudicaverat, noster jam poro choledochu precario tribuit 20).

9. Cum demum anno 1629 HARVAEI, immortale opus de sanguinis circuitu divulgaretur, mirabantur certe plerique medici, ipsa vasa mesaraicorum officium, quod chylum resorbeant simulque sanguinem, defendere. Argumenta ipsius contra *Afellii* vasa, haec fere sunt: *Varia* ipsorum indoles, varius progressus; in aliis enim animalibus hepar, in aliis portam, in aliis autem thymum adire. Quod argumentum *BARTHOLINUS* egregie postea ita expendit, ut statueret, vasa omnia chylifera ad ductum Pecquetianum abire, eaque vasa, quae *Afellius* viderit ad hepar migrare.

20) *Ej.* physie. sect. III. numbr. post. lib. V. c. 2. p. 306

migrare, non chylifera esse sed serosa aut lymphatica 21). Non omni tempore occurrere: quod ob teneritatem et officium ipsarum, chylum reforescendi ex nutrimentis paratum, aliter contingere nequit.

c. Tranco carere: quod falsum.

d. Neque idoneae esse capacitatis.

e. Debere chylum alioquin jam in intestinis reperiri, si in his vasis contineatur. Haec argumenta levidensia et inania Harvaeus fere octogenarius sufficere adhuc credidit ad evertenda vasa chylifera 22). Tantopere et maxime industrius naturae scrutator praesudiciis occoecatus, qui tot meliora pristinis dogmata protulit, in hoc solo argumento a veritate non invitus secessit.

Eodem anno (1629) *Simon PAULT*, prof. Hafnienfis, vasa chylifera publice demonstravit, quorum tamen valvulas in initio nullas invenire potuit 23).

Quod

21) *Bärtholin*, defens. vener. lactear. p. 193.

22) *Bogdan* in *Bärtholin*, epist. Cent. II, 62, p. 604.

23) *Maurit*, *Hoffmann* diss. p. 103.

Quodsi denique HENAUTII testimonio
fidere licet, *Iac. MENDELII*, ex Castello
Diderici (Château-Thierry), Prof. Parisien-
sis. († 1671.) jam 1629 ductum thoracicum,
primus post Eustachium, conspexit, atque
aliam chyli viam, ad illam per vasa mesarai-
ca ad venam portarum, inde collegit 24).

Anno deinde 1634. *Io. VESLINGIUS*,
Mindanus, Prof. Patavinus (nat. 1598 † 1649.)
plurimum laborare in his vasis coepit, atque
ex homine primam iconem paravit 25), et
deinde etiam ductus thoracici vasorumque
lymphaticorum inventionem auxit.

Paulo post (1637) *Nathanael HIGHMO-
RUS*, medicus Shaftesburiensis (nat. 1614.
† 1684.) vasa lactea non solum manifesto con-
specta descripsit, sed diversa quoque esse a
venis mesaraicis, quae nil nisi sanguinem re-
forbeant, evicit 26).

An

24) *Hennut* clyp. quo tela in *Pecquet*. cor a *le Noble* con-
jecta infring. p. 7. (12. Rochomagi, 1655.)

25) *Syntagn.*, anat. lib VIII. p. 170. (4. Patav. 1641.)

26) *Corp. human.*, disquis. anat. p. 33. 38. (8 Hag. Com.
1651.)

An *Conradus Victor SCHNEIDER* (prof. Wittebergensis, nat. 1614 † 1680.) vere jam 1638 non chylifera solum vasa, sed ipsa quoque lymphatica et ductum thoracicum invenierit, ambigendum adhuc. Ipse tamen discrete hoc testatur 27). Transire vero chylum quoque in vasa mesaraica ipsa, quae alioquin sanguinem purum vehant, in eodem libro contendit, ideoque dubitationi locus semper relinquitur, videritne vere haec vasa, nec ne. Eodem modo judicaverat *Casparus HOFFMANNUS* (prof. Altorfinus) et *Herm. CONRINGIUS* (prof. Helmstadiensis) quorum ille quidem Aristotelis acerrimus defensor, immediate chylum in ramusculos venarum splenicarum et arteriarum mesaraicarum abire, ut hepate intacto, cor adeat, perhibuit 28); hic vero eruditissimus et sagacissimus sui temporis medicus, aveli tamen chylum ad venam portarum credidit 29).

11.

27) De catarrh. lib. III. p. 329. p. 9. partim et est
 28) Apolog. pro Galeno, lib. II. c. 131. p. 175. p. 2
 29) De sanguinis generat. p. 81. 123. (De

11.

Anno 1639 *Caecilius FOLIUS*, medicus Venetus, qui nova quadam sanguinis via e dextro in finistrum ventriculum detecta gloriabatur, vasa etiam chylifera bene demonstravit, quorum tamen progressum eodem modo indigitavit ac *ASELLIUS*: varia quoque adduxit argumenta, cur haec vasa tam cito obliterentur et evanescant 30). Sicut *FOLIUS* ita et *TULPIUS*, celeberrimus Amsteldâmensis medicus, eodem anno in homine strangulato vasa vidit chylifera. Et *Thomas BARTHO- LINUS*, qui postea magnopere in horum vatorum doctrina inclaruit, hoc anno primum perlustravit vasa lactea, quorum tamen infertionem ad hepar nondum conspiciere potuit, candidus tunc jam juvenis, qui *ASELLIO* inventori non, more aliorum, caecus obtemperare voluit; nihil nisi quod manifesto viderit, confiteri se posse ratus 31).

12.

Anno 1640 *Io. WALAEUS*, sedulus circuitus sanguinis scrutator, *ASELLII* dogmata nude

30) *Fol.* via sanguinis in *Opuscul. anat. fascic. p. 159.*
f (8. LB 1723.)

31) *Bartholin. Cent. I. ep. 2. p. 4.*
R

nude atque sine propria inquisitione protulit; vasa nimirum lactea, aliena omnino a venis mesaraicis, abire ad pancreas, et ex hoc demum in hepar et in venam cavam 32).

Eodem anno haec vasa quae a pancreate, seu mesenterio ad hepar chylum vehere ASELLIUS putaverat, vere retroire, et lympham, neque chylum vehere, luculenter vidit Franc. DE LE BOË SYLVIVS, qui magna gloria Lugduni Batavorum medicinam profitebatur, novum celeberrimum systema moliens et condens 33).

Cum anno 1641 BARTHOLINUS Monspelii degeret, publice defendit vasa ASELLII, quae ab omnibus fere ejusdem universitatis doctoribus negabantur 34).

Ol. WORMIUS, prof. Hafnienſis, 1643 suspicabatur, ductum pancreaticum novum a WIRSUNGIO detectum, chylum ex pancreate educere, quam viam ASELLIUS intactam reliquerat, quamlibet *prodées* sibi illam perluaferit 35).

Quod

32) Epist. ad Bartholin. p. 86.

33) Sylv. diff. méd. select. VI. p. 84.

34) Barthol. Cent. I. ep. 9. p. 25.

35) *lb.* ep. 28. p. 127.

Quod 1643 ductum thoracicum jam *Maurit. HOFFMANNUS* viderit, ambigendum: quodsi etiam eam conspexerit, nequaquam tamen officia ipsius et usus ipsi innotuerunt 36): alioquin sanguificationis officium omnibus minime corporis partibus adscripsisset 37).

14.

Tandem nobilissimum illud ingenium *Jo. PECQUETI* Dieppensis 1647 novas chylo vias signavit, quae veriores prioribus egregie ab ipso perfectae sunt, ni duplicem ductum thoracicum ab utraque columnae spinalis parte constanter statuerit. Opus autem, in quo inventa sua uberius illustravit, anno demum 1651 primum in lucem prodiit. Cum *PECQUETUS* anno 1647 Mospelii canem Molofum vivum disseicaret, intra venam cavam vidit lacteum liquorem, quem pus primitus habuit: cum vero omnia sana ceteroquin esse, atque subclaviam venam praecipue latice hoc scaterere videret, naturalem esse chylum autemavit. Ipsa quoque foraminula in subclavia vena vidit, per quae latex hic instillaret, sed

B 2

unde

36) *Haller* bibl. anat. vol. I. p. 416.37) *Barthol.* cent. II. ep. 84. p. 673.

undē veniat, nondum eruere potuit³⁸). Postea in alia sectione, quae hora post partum instituebatur, canalis lacteus in conspectum prodit, qui utrinque a spina dorsi ad tertiam usque vertebram sursum currens, deinde ad oesophagum procedens, venas subclavias intravit. Turgorem vidit in inferiore parte hujus ductus, dum ligaretur. Rimatus est sedulo Chylivias per vasa chyliifera, neque ullum vidit hepatis intrare, sed omnem in receptaculum quoddam prope lumbos, ad capsulas atrabiliarias confluere, ex quo chylus per canalem thoracicum adscendat et in venam subclaviam effluat. Qua quidem saepius repetita observatione funditus destructa est tota vetus theoria sanguificationis, quae in hepate fiat, atque nova detecta est via, qua latex vitalis elaboratur.

Haec itaque nova observatio dignitate aequalis Harvaeanae fuit, qua circulo fluere sanguinem per universum corpus evincebatur. Adiecit quidem Pecquetus hypothesei quamdam, quae posteris temporibus primum confirmari visa, deinde vero infringebatur: ex

³⁸) Pecquet experim. nov. anat. c. 2. p. 8. (12. Amst. 1661.)

vicinia nempe receptaculi et capsularum renalium collegit, chyli portionem aliquam immediate transire in venas, unde potus secessio celerrima per urinam explicari possit. Adnexae sunt huic disceptationi epistolae *Jac. MENTELII*, Petri de *MERCENNE* et *Adriani AUZOTII*, amicorum *Pecqueti*, quibus inventa ipsius illustrantur et confirmantur.

Observatio 15. (81-2) *Jo. VESLINGIUS* eodem fere temporis momento egregiam partem systematis chyli-feri et lymphatici suis observationibus adumbravit et illustravit. Namque 1549, die 18 Jan. ostendit in publica anatome, spectantibus doctoribus *Bevilacqua* et *Gregor. Horstio*, vasa lactea mesenterii, et ipsa lymphatica vasa in ventriculi sinistra parte, quae tamen vasa habuit lacteorum tantum similia 39). Die 23 ejusdem mensis iterum lacteos sic dictos poros, seu potius vasa lymphatica bene multa vidit e ventriculo in pancreas tendentia 40). Die 3 Martii in satellite interfecto lacteos meatus elegantes ad jecur adfurgere vidit circa

39) *Vesling.* observat. et epist. posthum. p. 61.

40) *Id.* p. 62.

ca portam, quin et juxta lobum jecoris ad diaphragma repere videbatur. Eodem anno scribit VESLINGIUS BARTHOLINO, se, qui PECQUETI inventum scire nondum poterat, lacteum canalem thoracicum ad pollicis crassitiam d. 13 Maii invenisse 41).

Eodem autem tempore ductus pancreaticus, recens observatus a WIRSUNGIO, quem WORMIUS (§. 13.) jam credebat evehendo chylo infervire, iterum haecenus illustratus atque curatius descriptus est, ut verae excretioni chyli infervire a variis auctoribus creditur. Ostendit VESLINGIUS in epistolis ad *Maurit. HOFFMANNUM* et *Jo. Dan. HORSTIUM* datis, se verum usum ductus thoracici atque progressum chyli per vasa lactea ad eundem ignorare. Profitetur enim ad pancreas, non Afelli (quod centrum glandularum mesenterii sit) sed ad verum pancreas (glandularum conglomeratarum congeriem) vasa omnia lactea progredi et in iis adunari, ex hac autem lienem adire, et ductum pancreaticis excretorium forsan eo fine creatum esse,

41) *Bartholin. epist. cent. II. 84. p. 672.*

esse, ut superfluum chylum iterum eliminet 42).

Eandem sententiam ita amplexus est *Jac. de BACK* 43) ut ex intestino jejuno ductum hunc pancreaticum adferre pancreati chylum statueret, adlatis argumentis, quod intumescat, ligatus ductus in extrema parte, quae intestinum spectet, quod succo lacteo saepe scatere visus fuerit. Hanc quoque sententiam insequentibus editionibus servavit, defenditque contra objectiones ab *HORNIO* et *BARTHOLINO* prolatas.

16.

Nondum autem eousque erat perfecta *PECQUETI* doctrina, ut univcrsum systema chyli ferum inde lucem accipere potuerit. Dubium semper remanebat, quorum tandem vasa lactea ab *ASELLIO* visa, quae a pancreate, seu mesenterio ad hepar transeant, quorum haec pertineant; quae cum viderit *VESLINGIUS* etiam in ventriculi tunicis exterioribus, non veros lacteos ductus eosdem credidit, sed lacteo-

42) *Vesling*, l. c. 61. p. 191. 69. p. 214.

43) *Back*, de corde, c. 3. p. 99.

lacteorum tantum similes. Vasa esse haec lymphatica nemo ante annum 1651 divinare potuit, neque conjectura probabili progressum vasorum eorundum consequi.

Georg. JOLYFFIUM, Cantabrigiensem Medicum, 1650 jam vasa haec distinxisse a chyliiferis, sibi que monstrasse testatur GLISSONIUS 44); testantur WHARTONUS 45), CHARLETONUS 46) alii que. Neque tamen certo innotuit inventum ipsius, priusquam in Dania et Svecia jam varia eximia observata de vasis lymphaticis divulgata fuissent.

17.

Celeberrimum illud dissidium de primo vasorum lymphaticorum inventore ita modo quidem arbitrio componi potest, ut vidisse quidem ea et antiquitas et inter nuperos ASELLIUM, VESLINGIUM varios que alios auctores credas, qui tamen nec aliena esse haec vasa a chyliiferis nec alii usui inservire, quam ulterius provehendo chylo ex mesenterio ad hepar

44) Anat. hepat. c. 31. p. 266.

45) Adenograph. c. 15. p. 98.

46) Exercit. oecon. anim. IX. p. 470.

hepar statuerunt: donec vel BARTHOLINUS
vel Ol. RUBEKIUS, vel uterque simul pecu-
liaria esse haec vasa et proprio ufui ad deve-
hendam lympham dicata demonstraviffet.

Quodfi libere, quod fentio, dicere li-
ceat, *Olaus RUBEKIUS*, Arofa-Suecus, ado-
lefcens adhuc primus non confpexiffe folum,
fed diftinxiffe etiam a chyliiferis haec vafa vi-
detur. Namque anno 1651, die 27 Jan. vafa
lymphatica crafforum inteflinorum, diftincta
a chyliiferis, manifefto obfervavit, una cum
glandulis conglobatis. In hepatis fuperficie
deinde alios ductus vidit, quos aequè lym-
pham vehere, diverfam ab eo fero, quod in
aliis vafis ferofis contineatur. Ufum horum
vaforum ex ftatu praeternaturali bene illu-
frat et in hepate nihil nifi bilem, nullum fal-
tem fanguinem, feparari, evicit. Anno po-
fteriori 1652, mense Aprili, publica anatome,
coram regina Christina, vafa haec RUBE-
KIUS demonftravit, infertionem praeterea
eorum in ductum thoracicum, hujusque pro-
gref-

gressum 47). Haec omnia praestitit, vicissimum secundum aetatis annum vix egressus.

Eodem anno (1652), sed mense Maio, edidit BARTHOLINUS prof. Hafnienfis, librum *de lacteis thoracis* 48) in quo peculiariter agit de ductu thoracico a se post PECQUETUM amplius et uberius illustrato, summam tantum vasa lymphatica attingit, quae vero non perfecte cognovisse eum ex comparata ipsius descriptione cum RUBEKII libro elucet. Nunciatum sibi primum ab Erasmo fratre Pecqueti inventum narrat: tum se et in canibus et in hominibus supplicio datis, paulo post mortem observasse hunc ductum, cum receptaculo, quod vero in hominibus haudquaquam adeo excavatum sit ac PECQUETUS perhibeat, sed sistat tantum glandularum conglobatarum congeriem: in canibus vero nomen

47) Nov. exercit. anat. exhibens ductus hepatis aquosus, in *Mangeti bibl. anat.* vol. II. p. 700 — 705. — *Ej. insidiae structae aquosis ductibus*. *Ol. Rubb. a Thom. Bartholin.* p. 120. 142. (8. 1654.)

48) In *Mangeti bibl. anat.* vol. II. p. 666 f.

nomen receptaculi magis mereri. Jam tum vidit vasa quaedam peculiaria in ipsis capsulis atrabilaribus, ideoque credidit, ob viciniam renum posse facilem potentiorum transitum in urinam explicari. Et ad uteri faciem externam apparere vasa lacteorum similia, quae venas comitentur, quorum tamen egressus nequicquam pateat. Lymphatica esse haec vasa itaque BARTHOLINUS tunc temporis adhuc nescivit. Sic quoque vasa in hepatis superficie chylum vehere credidit, cum hepate adfecto nutritio labefiat. Vasa enim propria lactea nimis esse angusta, quam ut tota chyli copia per eadem ascendere possit; hinc vade-re omnino portionem quamdam ad hepar. Quotus quisque haec legerit, mecum confentiet, BARTHOLINUM 1652 mense Majo lymphatica vasa nondum cognovisse, cum Aprili ejusdem anni RUDBEKTUS eadem jam publice demonstrasset.

Cum hoc quidem congruit confessio BARTHOLINI in epistola ad CONRINGIUM, medio anno 1651 scripta, adfentiri se dogmatibus de nova chyli via ex PECQUETI invento

derivatis, neque tamen unicam esse hanc viam, neque negari omnino posse transitum chyli per ductus lacteos ad hepar 49). **CONRINGIUS** eodem fere tenore respondet, se agnoscere Pecquetianam chylicationem, videri tamen sibi, quod variis locis misceri debeat chylus cum sanguine, neque in vena sola subclavia 50).

Mense Decembri ejusdem anni (1651.) **ARNISAEUS** (prof. Helmstadiensis) nunciat **BARTHOLINO**, se cum Conringio tandem receptaculum Pecquetianum, et ductum thoracicum conspexisse et, cum Februario 1652 **ARNISAEUS** iterum dubia protulisset de venarum lactearum in hepar transitu, **BARTHOLINUS** respondet, (1652 Apr. 30.) se manifesto vidisse vasa lacteorum similia in hepatis superficie, quae aquosa videantur: nec tamen aliquid se audere propalare priusquam experimentis plurimis cogitata fuerint confirmata 51). **BARTHOLINUS** ipse ad annum 1653 usque

49) *Bartholin.* cent. II. ep. 13. p. 444.

50) *Ib.* ep. 14. p. 450.

51) *Ib.* ep. 19. p. 465.

usque hepatis dignitatem et officium in sanguine parando strenue defendit, sicut etiam ex alio loco elucet 52): quam opinionem Gallici medici jamdiu deseruerant, exemplo GUIFFARTI, medici Rothomagensis, qui immediate chylum omnem ad receptaculum Pecquetianum, per ductum thoracicum in venam subclaviam illiqui docuit 53).

Eodem anno 1652 et sequenti, *Ioannes HORNIIUS*, prof. Leidensis, una cum *Ol. RUBEKIO*, juvene, qui Leidam adierat, perfecit *Pecqueti* inventionem, dum vasa chyli-fera pleraque in receptaculum chyli confluere docuit, praeterea quoque illustravit progressum chyli ab intestinis ad receptaculum, et ulteriorem ejusdem cursum ab imis ductus thoracici ad summa, infulas varias, quas format hic ductus et insertionem in venas vel subclavias vel axillares 54). Vidit praeterea et iconibus illustravit ductus aquosos aut lymph-

52) *Anat. reform.* lib. 1. c. 14. p. 90. (ed. LB. 1651.)

53) *Gniffart* disput. de corde, p. 5. (4. Rothomag. 1652.)

54) *Horne* novus ductus chyliferus, 4. Leid. 1652.

lymphatica circa portam, quae lactea prius habita erant. Idem auctor tamen postea in *microcosmo* 55) duplicem progressum chyli et per vasa chyli ad hepar et per eadem ad receptaculum chyli defendit, quam quidem opinionem plerique ejus temporis scriptores adsumerunt. Anno 1653, cum vasa lymphatica jam magis magisque innotuissent, HORNIUS ad BARTHOLINUM scribit, se ob penuriam subiectorum vasa lymphatica amplius et uberius illustrare non posse 56).

Anno 1653 magnum defensores acquisivit nova doctrina de vasis chyliiferis, qui acerrimus antea fuerat adversarius, *Vopiscum Fortunatum PLEMPIUM*, prof. Lovaniensem, Manifesto enim cum viderit vasa chyliifera, distincta ab arteriis et venis, mutavit sententiam, quam antea de chyli attractione per venas et ipsas arterias mesenterii imbiberat. Simul quoque addidit PECQUETI hypothesin, potulentorum indolem eam ob rationem tam

cito

55) §. 29. 30. (12. Leid. 1650.)

56) *Bartholin*, cent. II. ep. 30. p. 496.

cito in urina animadverti, quia proxime receptaculum capsulis atrabilaris adiaceat 57).

Io. RIOLANUS vero, coecus *Harvaei* adversarius, etiam contra nova haec dogmata indigne militavit. Qui etsi literatus et scriptis anatomicis celebris, ejus tamen mores nec musae, nec aula nec anni emollire potuerunt. In vetularum enim contuberniis educatus videbatur, in quibus rixari, scommatis et sarcasnis certare, bonorumque famam proscindere volupe est. Nec amicis compellationibus, nec errorum demonstrationibus moveri potuit antiquioris ille scholae Parisiensis anthesignus, quin procacia dicitur toto horreo effunderet in bene meritos, qui laboribus suis reipublicae literariae prodesse studebant. Quanquam *ASELLII* lactea vasa ipse adfumeret 58), indeque pancreas parare chylum et oeductus excretorii effluere eundem crederet; chylum tamen progredi ad hepar, ad lienem et ad venam portae, ibique in sanguinem ver-

ti

57) *Elempt. fundam. medic. lib. II. c. 8. p. 143 — 145.*

58) *Enchirid. anatom. c. 19. p. 112. — Animadv. in Walaei epist. p. 608. f. 177. r. 177. r. 177. r. 177. r.*

ti statuit. Nova tamen via per ductum thoracicum aequè parum ipsi placuit, ac vaforum lymphaticorum inventum. Contra utrumque levidentia protulit argumenta, quae nonnisi malevolum ipsius animum produnt.

Cum eodem tempore RUDBEKIUS et BARTHOLINUS opuscula de vasis lymphaticis publicassent, invidia BARTHOLINI inspiravit discipulos, *Martinum BOGDANUM*, MÖNICHENIUM, aliosque, ut partes ipsius contra RUDBEKIUM defenderent. Scripsit BOGDANUS opusculum 59), in quo BARTHOLINUM verum esse primum inventorem lymphaticorum evincere studuit, cui respondit RUDBEKIUS in *insidiis fructis*; apparuit denique BOGDANI apologia secunda *pro vasis lymphaticis* BARTHOLINI 60). Ab utraque parte peccatum fuit, cum etiam RUDBEKIUS indignis armis militaverit, accusato BARTHOLINO, quod inventa ipsius profectori LYSERO potius

59) *Insidiae fructae Bartholini vasis lymph.* ab Ol. Rudbekio, 4. Hafn. 1654.

60) *Apolog. secunda pro vas. lymph. Barth.* 12. Hafn. 1654.

tius sint adscribenda. LYSERO ipsi autem gloriae partem jam tribuerat candidus BARTHOLINUS.

Sequebantur brevibus intervallis scripta Bartholini haec: *Vasa lymphatica nuper inventa* 1653. — *Dubia anatomica de lacteis thoracicis* 1653. — *Defensio vasorum lacteorum adversus Riolanum* 1655. — *Spicilegia tria ex vasis lymphaticis* 1653. 1660. f. — in quibus egregie omnino adumbravit ortum vasorum lymphaticorum, naturam atque indolem lymphae, usum ejusdem ad magis fluidum sanguinem reddendum.

22.

In Italia quoque novum dogma de chyli via per ductum thoracicum, intacto hepate, amicos obtinuit. Edidit Franc. Maria FLORENTINUS, Lucensis 1653 opusculum de *genuino puerorum lacte*, quod plura habet nova atque egregia, de vasis lymphaticis, venas comitantibus, de glandulis conglobatis, et via chyli nova.

C. Pata-

Patavii vero Dominicus de MARCHETTIS et MOLINETTI, testibus LYSERO 61) et MÖINICHENIO 62), qui tunc temporis ibi degebant, a partibus ASELLII adhuc steterunt. Dominicus enim anno 1654 Lysero monstranti vasa lymphatica negavit ac pernegavit: paullo post vero ipse ea indagaverat, sed motum adsumsit contrarium a truncis ad ramos. Singularem deinde opinionem MARCHETTIS effinxit: Chylum nimirum ope vasorum mesaraicorum in hepar transire, in hepate sanguinem elaborari; lympham vero evehii ope vasorum Bartholini et lacteorum Asellii; et, cum omnia haec coeant in ductum thoracicum, hunc nil esse nisi vas lymphaticum. Hanc quoque opinionem in *anatomia* postea defendit. . . . Sic MOLINETTI coram MÖINICHENIO 1655 vasa lactea ad hepar progredientia demonstrare nifus est, quae tamen nil nisi nervos fuisse Bartholini discipulus fatetur.

Inter Anglos *Franciscus GLISSONIUS*, professor Cantabrigienfis, magnae perspicaciae

61) *Barthol.* cent. II. ep. 39. p. 520.

62) *Ib.* ep. 56. 60. p. 584. 600.

et sagacitatis ingenium, praeco sedulus fuit no-
vorum vaforum. Contra vim sanguificam
hepatis bene multa protulit argumenta, do-
ctrinam de vasis lymphaticis, quae JOLYFFIO
tribuit, egregie adumbravit, eaque cum lau-
de in hoc genere laboravit, ut et hoc nomine
immortalem se reddideri 63).

In homine quoque occiso primus vasa
lymphatica vidit BARTHOLINUS 1654, Mar-
tio mense: et in variis corporis partibus, ut
et in capite eadem adesse divinaverit 64). In
cordis superficie detexit eadem vasa Jo. Dan.
HORSTIUS 65): in pulmonum superficie Anglus
SCARBOURTUS 66).

Hinc itaque medio decennio sexto hujus
saeculi penitus exauctorata dignitas hepatis
transiit ad cor, tanquam principem corporis
partem: epitaphium hepati posuit BARTHO-
LINUS non sine leporibus ingenioque, quod
hic loci adjicere liceat:

C 2

SISTE.

63) *Gliffenii* anatom. hepatis, 8. Londin. 1654.

64) *Ej.* histor. anatom. lib. III. 2. p. 6.

65) *Decas* observ. anat. Frft. 1656.

66) *Bogdan.* ad *Barthol.* cent. II, ep. 77. p. 648.

SISTE. VIATOR.
CLAUDITUR. HOC. TUMULO. QUI
TUMULAVIT.
PLURIMOS.
HEPAR. NOTUM. SECULIS.
SED.
IGNOTUM. NATURAE.
QUOD. NOMINIS. MAIESTATEM. ET.
DIGNITATIS.
FAMA. FIRMAVIT.
OPINIONE. CONSERVAUIT.
TAMDIU. COXIT.
DONEC CUM. CRUENTO IMPERIO.
SEIPSUM.
DECOXERIT.
ABI. SINE. JECORE. VIATOR:
BILEMQUE. HEPATI. CONCEDE.
UT. SINE. BILE. BENE.
TIBI. COQUAS. ILLI. PRECERIS.

Diu tamen haec ignominia non hepatis molesta fuit. Incultus enim et indoctus homo, licet nobilis genere, *Ludovicus BILSIUS*, anatomia incruenta clarus, denuo vindicare studuit hepatis dignitatem, incitatus eo a medicis Belgicis, qui partes *Bilsi* defenderunt non sine gloria solum, sed etiam cum contemptu doctiorum et ingenio clarorum hominum. In anatome incruenta, quam in vivis corporibus, ligatis arteriis et protruso sanguine a parte ad partem (67), praestitit, *BILSIUS* credidit invenisse vasa mesenterii chylo repleta, qui ad hepar transeat, in quo sanguis paretur. Motum deinde lymphae contrarium illi statuit, qui antea adfuebatur: vehi enim lympham ab insula quadam seu congerie vasorum lymphaticorum in collo ad partes corporis omnes. Hanc opinionem *Nicolaus ZASSIUS*, medicus Roterodamensis, cupidus arripuit; cumque *BILSIUS* literarum rudis esset, *ZASSIUS* ipse nomine 1659 epistolicam dissertationem publicavit, in qua verum hepatis usum ad parandum sanguinem demonstrare nitentur. Contra hanc opinionem antiquatam surrexerunt et discipuli *Bartholini*, et alii anatomiae cultores, qui ridiculo eam exposuerunt: inter quos primos ordines ducunt *HORNIUS*

(67) *Stenonis* ad *Barthol.* cent. III. ep. 24. p. 94.

NIUS 68) et BARBETTIUS 69). Sequebatur BILSII polemicus libellus (*Kort berigt van de Waarschouwinge van Horne ende op de Aanmerk. van Barbette. 4. Roterd. 1660.*) quem ex ZASSII ingenio promanasse BARBETTIUS testatur 70). Ipse tamen ZASSIUS suo nomine quoque dimicavit pro BILSIO. Edidit enim libellum, lingua Belgica scriptum 71), in quo chylum ipsum adire hepar, vaporem vero ejus subtiliorem transgredi ad ductum thoracicum et ex eo dispergi per totum corpus, statuit.

24.

Eodem anno (1660) MÖNICHENIUS, Bartholini discipulus, adiit Roterodamum, ut a BILSIO et methodum, sine sanguinis profusione difsecandi corpora et balsamandi eadem addisceret et videret demonstrationem progressus vasorum lacteorum. Vidit quidem condita mira elegantia corpora, sed artem ipsam neququam a BILSIO elicere potuit 72). Anno sequenti eodem sine *Olaus BORRICHIVS* adiit BILSIUM, et vadimonium illi imposuit ut

68) Waarschouwinge van alle Liefhebbers der Anatomie, tegens de gepriefene Wetenschappen van de Bils 1660.

69) Aanmerkingen op d'anatom. Schriften van de Bils 1660.

70) *Barthol.* cent. III. ep. 47. p. 194.

71) Den Daauw der Dieren, ende de Wellen des Waters etc. 1660. 4.

72) *Barthol.* resp. de experiment. Bilf. p. 16. (4. Hafn. 1661.)

ut Hafniae se sisteret, ad vincendum Bartholinum praesentia et demonstrationibus ipsis. Deferuit tamen Billius hoc vadimonium, provocans semper ad DEUSINGIUM, prof. Grönningensem, qui vero nunquam cadaver ipse dissectuerat. Refert deinde BORRICHIVS, omnino BILSIUM coram se dissectuisse canem vivum, monstrasse quoque vasa lactea ad hepar progredientia, quae tamen nil nisi ductus aquosi seu lymphatici sint. Ars cadavera condiendi, quam vendere statibus generalibus Brabantiae immenso pretio acceperat vilis homo, jam tunc ab HORNIO aliisque ad perfectionis gradum non vulgarem evecta fuit 73).

25.

Antonius DEUSINGIUS, vir eruditus sed anatomica experientia rudis, in BILSI partes abiit, *resurrectionem hepatis* contra Bartholinum edidit 1652, in qua vero male defendit partes hujus organi, easque objectiones contra BARTHOLINI et SLEGELII dogmata protulit, quae ridiculae apparent. Veritas nullis amplius tenebris potuit obnubilari: RUDEEKII, BARTHOLINI nomina posteris grata manebunt, cum DEUSINGII et BILSI obscura nomina oblivioni jamdiu tradita fuerint.

73) *Barthol.* cent. III. ep. 85. p. 364. ep. 89. p. 385. ep. 91. p. 392.

T H E S E S.

1. In morbo sympatico organon affectum aequè morbosum est ac in idiopathico.
2. In haemorrhogiis sistendis remedia glutinosa et mucilaginosa adstringentibus fere semper sunt praefenda.
3. Contagia permutando solidum vivum agunt.
4. Apoplexiae divisio specialis respectu materiae cerebrum comprimentis in serosam et sanguineam nullius est emolumenti practici.
5. Evacuationes tempore criseos potius effectus et signa, quam causae solutionis esse, videntur.
6. Pus verum tantum in loco affecto praeparatur; sed ejus partes ingredientibus ex sanguine discernuntur.
7. Febris biliosa est species non genus febrilium.

Halle, Diss., 1795/1800

ULB Halle
001 938 460

3

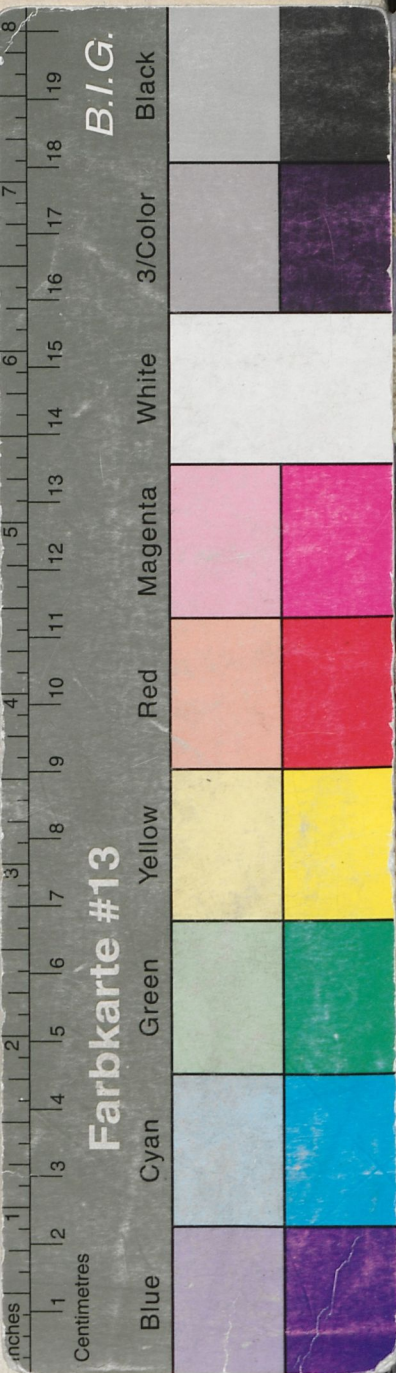


56.

vel 18







Histor. V. Buch. 1194 10

DOCTRINAE
DE
VASIS CHYLIFERIS
ET
LYMPHATICIS PRIMORDIA

CONSENSU
FACULTATIS MEDICAE,
UT
GRADUM DOCTORIS MEDICI

LEGITIMO MODO
ACQUIRAT,
DIE XXVI. MAJI MDCCXCVII.
PUBLICE VENTILANDA

EXHIBET
HENRICUS CAROLUS BECKER,
WERNIGERODANUS.

HALAE,
TYPIS TRAMPIANIS.