



Boehmer Tage. 1798 nr. 1 d ist hinter } eingeklemt  
1798 nr. 4 h oball " }  
" nr. 1 e

DISSERTATIO INAUGURALIS  
DE  
MEDICAMENTIS VEGETABILIBVS  
SVPPPOSITIIS

25

7.

1798 2

QVAM  
PRAESIDE  
D. GEORGIO RVDOLPHO  
BOEHMERO

THERAPIAE PROF. PVBL. ORD. ACADEMIAE SENIORE, PHY-  
SICO PROVINCIALI ET SOC. OEC. LIPS. SODALI

PRO  
SVMMIS IN MEDICINA HONORIBVS  
IMPETRANDIS

D. XX. FEBRVAR. MDCCLIIIL.

PVBLICE DEFENDET

AVCTOR  
GEORGIVS FRIDERICVS WACH  
HALENSIS  
MEDICINAE CANDIDATVS

VITEMBERGAE,  
LITERIS TZSCHIEDRICHII



DISSERTATIO  
MEDICAMENTIS VEGETABILIBUS  
EFFECTUS  
PRAESIDE  
D. GEORGIO RUDOLPHO  
BOEHMERO  
THEORIAM VEGETABILIS MEDICINAE  
SICUTI PRINCIPALITER IN  
P. 20  
SUMMIS IN MEDICINA HONORIBUS  
IMMERITANDIS  
D. XX. FEBRUARII. MDCCCIII.  
PUBLICE DEFENSET  
FACTOR  
GEORGIVS FRIEDERICVS WACH  
HABENS  
PROMOTAE CANDIDATUS  
VITIMBERGAE  
LITTERIS PUBLIS PRAESIDI



VIRIS

IURIVM PERITISSIMIS AMPLISSIMIS DOCTISSIMIS  
GRAVISSIMIS

AVO MATERNO CARISSIMO

CHRISTIANO LEBERECHE GLÜCK

SYNDICO VNIVERSITATIS HALENSIS EMERITO

NUNC

FISCI REGALIS PROCVRATORI MERITISSIMO

PATRI OPTIMO

GEORGIO FRIDERICO WACH

FISCI REGALIS ET RERV MEDICARVM IN CIRCVLO SALINO

PROCVRATORI MERITISSIMO

MAXIMO PIETATIS CVLTV VENERANDIS

HOC SPECIMEN INAUGVRALE

D. D. D.

OBEDIENTISSIMVS

NEPOS ET FILIVS.



VIRIS

IVIRVM BENISSIMIS AMPLISSIMIS DOCTISSIMIS  
GRAVISSIMIS

AVO MATRINO CARISSIMO

CHRISTIANO FEBERCHT GLÜCK

SYNDICO UNIVERSITATIS HALENSIS BERTHO

MDCC

VICTI REGALIS PROCURATORIS MERRIMENSIS

PATRI OPTIMO

GEORGIO FRIDERICO WACH

THESE REACTA ET REACTIVATA IN CIRCVLO SALTINO

PROBATIONE MARRIENSIS

MAXIMO BERTHO CUIUS VENERABILIS

HOC BECUM INAVOCARE

M. D. C. C.

OPERTISSIMO

NEBOS ET FILIVS





Officinae pharmaceuticae visitationes quotannis praesentibus Medicis eum in finem solent institui, vt conslet, vtrum officio suo rite functi fuerint Pharmacopoei, nec ne; non solum enim de Fama Medici, si Medicamenta neque genuina, neque lege artis parata sint, sed et de pecunia, immo, quod maius est, de ipsa aegroti vita agitur.<sup>a)</sup> Licet autem Pharmacopoei his temporibus non artifices amplius, sed sapientes appellari malint, immo vere tales existant Historiae naturalis et Chemiae cognitione egregie instructi, nihilominus tamen et nunc, vt olim, dantur, qui per imperitiam, negligentiam, aut malitiam peccant et decipiunt saepe etiam fatis oculos;<sup>b)</sup> hinc multa admodum de dubiis, supposititiis, falsis et adulteratis prostant et veterum,<sup>c)</sup> et recentissimorum<sup>d)</sup> Medicorum scripta. In quibus  
duae

- a) De necessitate et vtilitate Censoriae visitationis a Medicis instituendae legi merentur BARTHOLINI duo Programmata de visit. Offic. pharmac. Hafn. 1672. ed.
- b) Propterea etiam visitationem vrget BARTHOL. p. 6. et scripsit: *Quamquam Pharmacopoei ex arte et conscientia strenue omnia exsequantur, in colligendis praeparandisque medic. ; quia tamen vnus alteriusue subinde negligentia vel auaritia suspectos vulgo caezeros reddit, consultius indicarunt Maiores nostri de omnibus in vniuersum censuram agere, quae neque timeri, neque decipi velit medicos.*
- c) Inter hos primum locum meretur IAC. SYLVIVS, in libro: Adulteria simplicia et quid pro quo, ed. cum Eius Meth. Med. componend. Lgd. 1548. p. 277 et 286. Multa quidem adduxit exempla, quae hoc tempore locum plane non habent, attamen multa quoque eorum, quae eo tempore substituta fuerunt, adhuc sunt recepta. Huc etiam pertinet BENANCI et LODETTI Declar. fraudum et errorum apud Pharmac. commissorum, ed. a BARTHOLINO, 1671. qui eos inpr. recensuerunt errores, quos in praeparandis Medic. compos. et in curatione aegrot.

A

com-

duae inprimis defraudationum species notatae fuerunt, altera scilicet, quae simplicia substituta continet, altera simplicia et praeparata, quae adul-

commiserunt, quorum censura raro certe nunc locum habebit. Multa, quae ad Pharmac. officia spectant, leguntur in KLOCKII Aerar. L. II. c. 15. et ex hoc in THOMASII Diss. de Iure circa Pharmacopolia, Hal. 1697. RIVINUS in Diss. de Medic. offic. Censura egit cap. 4. de dubiis et spuris et cap. 6. de male praeparatis. vid. Eius Dissert. Collect. p. 95 et 111. WALDSCHMIDII Diss. quid pro quo, Kilon. 1702. generalia ratione aegroti, medici et adstantium, pauca de Pharmac. proposuit. MICHAELIS officinas visitandi ratio in oper. Norib. 1698. ed. p. 70. etiam generalia tantum continet. Liber, editus tit. Hokus-Pokeria, oder Verfälschung der Waare, ficto nomine ACXTELMEIER, ed. Vlm. 1704. ad suppellectilem mercenariam potius, quam pharmac. pertinet. Regulas generales in visitatione obseruandas tradidit HOFFMANNUS, in Medico-Politico. vid. Oper. Suppl. Part. I. p. 395. Quatenus GEHEMAE liber, Belgice 1690 ed. *wie die Apotheker zu reformiren*, huc pertineat, ignoramus, citauit librum HALLERVS in Bibl. pract. III. 520.

d) Recentiores, qui de hisce fraudibus scripserunt primarii sunt. WERCHARDT, in Diss. de Pharmacopolis rite constituendis, Lips. 1776. non solum egit de vasor. et instrum. suppellectile, sed et hinc inde fraudes notauit. BIDERMAN, Diss. de Fraudd. et error. Pharmacop. Goet. 1781. Huius germ. versio continetur *im Archiv d. prakt. Arzneykunst*, Vol. I. n. 217. SCHERFII *Apothekerbuch f. Landstädte*, 1782. etiam de genuinis et falsis exempla dedit. C. T. G. *pharmac. Handbuch über die Güte u. Verfälschung d. Arzneymittel*, I. Th. Cassel 1781. et II. Th. 1797. secunda pars alium quoque praefixum habet titulum: *Cbemisch-pharm. Abhandl. üb. d. Güte etc. abgefasset von Ioh. SCHAUB*, Cassel 1797. atque ex hoc cognouimus, primae Partis auctorem fuisse GUMBRECHTVM. In priori adducuntur fraudes, quarum multae partim omnem fidem superant, partim in visitatione detegi non possunt; in posteriori praecipue de diuersa medic. praeparatione et compositione disseritur. SANDE et HABNEMANN, *üb. d. Güte u. Verfälsch. d. Arzney*. Dresd. 1784. EBERMEIER, *vergleichende Beschreib. derjenigen Pflanzen, welche in den Apotheken leicht verwechselt werden*, Braunsch. 1794. Centum nominauit earumque differentias exposuit. *Geschichte eines Apothekers*, Frf. 1791. in qua multae recensentur fraudes. Huc etiam pertinet HAGENII *Lehrbuch d. Apothekerkunst*, ed. 5. 1797. BVCHOLZII *Taschenbuch f. Aerzte, Apotheker, bey Prüfung d. Arzneymittel*, ed. 2. aucta 1796. 8vo. HERMB-



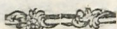
adulterantur. <sup>e)</sup> De Praeparatione medicamenti varia, a variis Auctoribus praescripta, et commendata, aequae ac de compositis disquisitione in offic. Pharm. visitatione institui quidem debet; in omnibus autem nullo modo potest, <sup>d)</sup> quis enim proportionem ingredientium e. g. Liq. anod. min. cognoscere, quis diuinare poterit, an ille cum, vel sine Magnesia, an Tart. emet. ex Vitro Ant. vel Pulv. Algar. paratus fuerit; et quis poterit subolfacere, an in compositis aliquid sit omissum, aut in iisdem vnum pro altero substitutum. Substituta autem sunt duplicia. Alia enim sine fraude et commode substitui possunt et alio nomine dici solent succedanea, de quibus inter recentiores, speciatim scripsit WILLEMET et COSTE, <sup>e)</sup> alia vero indole ac virtute non conueniunt, ideoque non adhiberi, potius a genuinis sedulo distinguendi debent. Atque horum imprimis notitiam exhibere et vegetabilia simplicia alphabetico ordine recensere volumus eum in finem, ut Medici atque imprimis Physici, quibus visitatio commissa est, facili negotio cognoscant, quaenam in tanta Medicamentorum copia disquiri debeant et quomodo genuina a falsis discerni possint.

## A 2

## Aca-

HERBSTAEDTII *Experimental-Pharmacie, II. Tb. 1793.* ARNEMANNI *Arzneymittelkunde, Gött. 1797.* de hoc conf. *Allgem. Litt. Zeit. 1797.* no. 385. BALDINGERI *pharmacevt. Handbuch üb. d. Güte u. Verfälsch. d. Arzneyen. 1794.* conf. de hoc *Salzb. med. Zeit. 1797.* Vol. I. p. 204. EHRHARTI *Beyträge z. Naturlehre. Almanach f. Scheidekünstler,* variis in partibus, imprimis a. 1783. p. 167 lqq. MOENCHII *Verf. die Visir. der Apotheken betr. in BALDINGERI Neu Mag. Vol. IV. p. 529.* aliique suo loco nominati.

- <sup>e)</sup> Ad praeparata adulterata exploranda certa requiruntur reagentia, quorum primaria BUCHOLZ, in *Taschenbuche*, p. 141 sq. et praecipue GOETLING, in *chem. Probierecabinette* recensuit, de quo etiam conf. *Eius Almanach 1789.* p. 181. et *Salzb. med. Zeit. 1790.* Vol. 3. p. 245.
- <sup>f)</sup> vid. GEHLERI *Pr. de Medicam. compositorum scrutinio chemico dubio,* Lips. 1795.
- <sup>g)</sup> vid. *Essais bot. chym. sur quelques plantes indigenes substituées a des exotiques,* Nancy 1778. germ. Lips. 1792. et in *den Samml. f. pr. Aerzte,* Vol. IV. p. 319 et 489. Alios scriptores adduxit Praefes in *Bibl. script. Hist. Nat. Part. I. Vol. II. p. 180.*



*Acaciae Fl.* Prun. spin. L. Substituuntur quandoque Pruni Padi fl. Hoppe libr. cit. Eberm. libr. cit. p. 155. priores in angulis foliorum fere solitarii, grate odorati, Padi corymbosi, ingrante odorati.

*Acetosellae Herb.* Oxalis Acet. In offic. Halensibus adhibetur, teste Leysero Fl. Halens. p. 84. Oxal. cornic. haec caulem erectum ramosum et fl. luteos, illa loco caulis petiolos folior. et flor. albos, lineis rubicundis striatos ostendit; vtraque acido quidem scatis principio, praestat tamen longe prior.

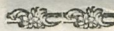
*Aconitum Napell.* Non solum Acon. comar., sed etiam crassiori errore Delphinium elat. vsurpari, Ehrhard *Beytr.* Vol. IV. p. 120. Eberm. p. 20. notarunt. Comari fol. sunt latiora, difficile autem ab Acon. distinguitur. Quaerendum etiam esset, quo tempore haec et aliarum plantar. perennium folia fuerint collecta, non enim florendi tempore, multo minus eod. absoluto debent colligi.

*Agallochi ligni* nomine variae venduntur species, optimum est, quod Vitro fortius adfrictum vestigia resinosa relinquit, quae nec aqua, nec salivā, nec lixiuio alcalino ablui, patiantur, sed tantum Spir. vini, Bergii *Mat. Med.* p. 904. addit Murray Vol. VI. p. 187. optima nota, si igne accensum, multum humoris exsudat. Vtramque notam adduxit quoque Schlegel Vol. I. p. 121.

*Alkannae rad.* Anchusa tinct. Substituuntur rad. Anchusae offic. decocto ligni Fernambuc tinctā. Fraus facile detegitur: haec enim alieno colore imbuta, oleis expressis immersa, non mutatur, sed colorem retinet. Schlegel Vol. I. p. 69. Bergii *M. M.* p. 81.

*Althaea off.* huius loco in Russia colitur Lavatera thuring. teste Gmelino *Reise durch Russl.* P. I. p. 81., qui error, vt notavit Murray III. 357. tanto facilius condonari possit, cum omnes colummiferae blanda mucilagine scateant. Verum hac et hinc emollienti virtute omnium radicem longe superat Althaea.

*Amomum off.* Myrtus Pim. alium fructum substitui vidit Ehrh. IV. 118. et scribit: *Man verkauft dafür ein Ding, das jenem zwar sehr nahe kömmt, dem ungeachtet aber davon verschieden ist, es ist eysfür-*  
 mig,



5

mg, noch einmal so groß, und hat auch einen, von dem wahren Nelkenpfeffer ganz verschiedenen Geschmack.

*Anagallis.* Subst. *Allinem mediam* Ipse vidit Murray II. p. 1. et addit: male in offic. herbam, vna cum floribus, quin capsulis seruatam cernimus, quippe cum herbae in vniuersum ante floris exortum efficaciores existant. *Anag.* folia sunt sessilia oblonga, laeua, inferne punctata, Alf. petiolata, fere cordata, in margine pilosa. *Veronicam,* *Anagallis dictam,* quandoque adhiberi monet Hoppe 1793. p. 79.

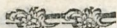
*Angelicae Rad.* *Satiua* f. *Archang.* et *Syluestris* differunt certe, prioris sapor fortior, aromaticus, et odor specificus, posterior omni dote longe mitior.

*Aparine H.* *Galium Apar.* confunditur cum duabus, admodum similibus, et quidem cum *Valantia Apar.* teste Murray VI. 24. et *Galio spurio Eberm.* p. 84. *Apar.* caulis debilis, aliis adhaerens ascendit, flor. perfecti. *Val.* fl. relatiui, caulis firmior, magis erectus; *Galium* minus est et caulis inferne tantum ramosus.

*Aristolochiae Clem.* radicem non male substitui verae, existimat Murray, Vol. I. 356. haec longe crassior, illa tenuior.

*Arnicae mont. H.* Substitui alias herbas, iterata saepius querela fuit, notante Schulzio Mat. Med. p. 307: *Inulam dysent.* et *Hypocheirim macul.* adhiberi monuerunt Linnaeus Amoen. Vol. IV. 2. Sande p. 90. Eberm. 40. Ante collectionem facile a se inuicem distinguuntur, collecta autem folia difficile. *Arn.* fol. habet radicalia ex ouato lanceolata, parum pilosa, caulina duo opposita, similia, caulis plerumque vniflorus. *Inulae* caulis ramos. fol. caulina plura, inordinatim posita, amplexicaulia. *Hypoch.* caulis plerumque simplex, fol. aspera, pinnatim diuisa. *Arnicae* flor. admisceri *Hieracii* fl. notat Hoppe 1791. Floribus *Arn.* Fl. *Farfarae* admixtos vidit Schaub p. 43. qui a veris facile discernuntur.

*Aphodelus ram. et lut.* Vtriusque radix ex multis constat tuberbis oblongis luteis; prioris pro offic. habetur. Crasso autem errore *Lilii Martag.* radix bulbosa squamosa eius loco venditur Ehrh. I. 147. Eberm. p. 44.



*Beccabungae H.* Veron. Beccab. foliis succulentis ovatis, obtusis, glabris emarginatis et flor. coeruleis differt a Veron. Anag. cuius folia magis ferrata, superiora lanceolata et fl. purpurei sunt. Eberm. p. 198.

*Belladonna* Atropa bell. Subst. Solan. nigr. prioris fol. ovato acuminata, breuiter petiolata, laeuia, integra, poster. longius petiolata, ouata, obtusa, dentata. Eberm. p. 48.

*Betonica off.* et Stachis fylv. confunduntur. A Bet. folia modo radicalia plerumque colliguntur, suntque longe petiolata, aspera, cordato ouata dentata; Stach. breuiter petiolata, acuminata, ferrata, odorem ingratum spirantia. Eberm. 50.

*Botrys H.* Chenop. Botr. et Botr. mex. Chenop. Ambros. prior officin. alt praestat Mexic. sapore et odore.

*Branca vrf. H.* ab Acantho molli desumenda, colligitur ab Heracleo Sphond. Errorem a Zornio Botan. p. 14. propagatum notant Murray I. 256. Ehrh. I. 147. Eberm. 17.

*Buglossum Fl.* Anchusa off. cuius succedaneum esse solet Echium vulg. Eberm. 26.

*Calamintha H.* Melissa Calam. huius loco adhibetur in Anglia Melissa nepeta, notante Rivino Diss. p. 101. Quod forte etiam concedendum, maior error erit, si folia desumuntur a Clinop. vulg. quae vtrinque, vt tota planta, molliter hirsuta, et vix aromatica Murr. II. 130. Eberm. 123.

*Capillus Vener.* Adiantum Cap. eliguntur saepe aliae species, reliquis praestat Asplen. adianth. nigr. vid. Murray V. 475.

*Caprifolium Fl. et st.* Licet desumere et a Lonicera Pericl. et Caprif. vtraque commode caremus.

*Carex arenaria R.* In arena sterilissima copiose in multis Germaniae regionibus crescit, vbi vero desicit, adhiberi solet et Carex disticha, quam et Botanici nonnulli cum aren. confuderunt, et hirta. vid. Merzii Diss. de Caricibus quibusdam Sassaaparillae succedaneis, Erl. 1784. p. 9. Forstian omnes virtute conueniunt. Aren. rad. fibras solummodo ex nodis emittit, ex interstitiis autem nullas, hirtae rad. vbi que et in nodis et in interstitiis eiusmodi ostendit. Schlegelii Apothekerb. Vol. I. p. 78.

Caryo-

*Caryophyllatae* R. Geum vrb. et riv. prior eligenda, non posterior; illa enim, imprimis si recens est, gratum aromaticum odorem spirat, et ex crassiori capite plures emittit extus bruno, intus ex albedo rubente colore tinctas fibras, floresque luteos; huius autem rad. cylindracea, infra fibras emittens, fl. rubicundi. Eberm. 93.

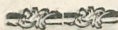
*Centaurium minus*. Pro huius herba Lychnidem viscosam ab Hortulano in officinam illatam fuisse, et debite solutam, vidit Rivinus Diss. p. 101.

*Chamomillae* Fl. Matric. Cham. falso desumuntur a Chrysanth. Leuc. et Anthem. arv. error facile cognoscitur; odore vtriusque flores destituuntur; Anthemis Cotulae fl. ingratum habent odorem, Eberm. 121. et Schaub p. 1.

*Chinae Cortex*. Varias admodum species, hoc tempore inuentae, quatenus diu recepto et probato cortici ante, vel postponi debeant, nondum decisa res est. Hic modo notemus, rubram sic dictam speciem saepe spuriam et aliam viliorem hoc colore impregnata esse. An tenuiora, an crassiora frustra praestantiora sint, dubium forsitan. Crassiora, ab Alburno separata eandem, ac tenuiora virtutem possidere, contendit Moench. p. 54; idque nostra experientia confirmemus. Alius etiam arboris cortex erronee substituitur, desumptus a Crataego, hic vero externe albidior et interne rubicundior, saporis magis adstringentis, quam amari. Sande 79. Hanc quidem substitutionem concedere noluit Moenchius, attamen Greenius affirmat, corticem Chinae cum aliis saepe commisceri iisdemque succo Aloes admixto amarum saporem conciliari. vid. et *Hallens fortg. Magie*, Vol. IV. p. 392. Ope Aloës amaritatem augere posse, dubium videtur Schaubio ideo, quia fraus facillime detegitur; vidit vero Pulveri Chinae admixtum fuisse Pulv. Gentianae rubrae, Vol. II. p. 11. Cascarillae cort. in vetustioribus libris appellatur China spuria, immo lucri amore stimulati Cascarillam, pretio longe viliorem, pro Cort. Chin. venditam fuisse, negandum haud erit et exempla, huius confusionis olim Brunsvigae facta, commemorat Stisserus Act. Labor. Chem. cap. 9. vid. Murray V. 130.

*Cichorei* et *Belladonnae* radices vno eodemque receptaculo asseruatas et promiscue venditas fuisse, refert Weichart Diss. cit. p. 25.

*Cicu-*



*Cicuta H.* Conium mac. Dum huius herba a Stoerkio valde-  
 pere laudata fuit, aliae saepe plantae substitutae fuerunt, atque hinc  
 factum, vt expectationi non vbique satisfecerit. Nunc enim non so-  
 lum ex Chaerophyllo bulb. et sylv. sed et Aethusa Cyn., immo Cicuta  
 virosa extractum praeparatum fuisse, constat. In extracto fraudem  
 hanc non, nisi ex minus prospero effectu, detegere licet, immo ipsae  
 herbae difficile discernuntur. Cic. vir. caulem habet non maculatum  
 et fol. longiora angustiora. Aethusae caulis fulcatus, folia tripartitum  
 diuisa, saturate viridia, splendentia, inter digitos trita odorem fere  
 alliaceum excitant. Chaer. bulb. caulis maculatus, ad exortum ramo-  
 rum tumidus, in tribus inferioribus geniculis asper, setis rigidis ob-  
 situs. Chaer. sylv. caulis inferne quodammodo asper, superne laeuior,  
 fol. longiora quam in Conio, vid. Murray I. 214. et Gmelin *Pflan-  
 zengiste*, p. 320. 324. 334. 352. Immo longe peiori fraude Chaeroph.  
 temulentum adhibitum fuisse, legimus in *Salzb. chir. med. Zeit.* 1792.  
 Vol. II. p. 172. Scandix anthr. quoque a Meyero in Bald. *Neu Mag.*  
 Vol. V. p. 100. aliaeque plantae ibid. p. 172. nominantur, ex qui-  
 bus extracta parata fuerunt. Ipse Stoerkius, dum ex variis regionibus  
 diuersas Cicutae dictae species acceperit nullamque veram esse agnoue-  
 rit, characteres distinctiuos sequentes notauit: *Si quis dubitat, veram-  
 ne haberet Cicutam, is eam in calidiori ponat loco, dum incipit staccescere,  
 aut sicari, et vera est, tunc ingratum narium domesticorum foetorem  
 spargit, vel, quod adhuc facilius, conterantur digitis folia et intra pauca  
 minuta senties digitos eodem foetore affectos. Foetor hic character est  
 essentialis verae Cicutae, is enim si deficit, vera non habetur, licet reliqui  
 characteres botanici minus peritis exacte conuenire videntur.* vid. Eius  
 libr. quo continuantur experimenta p. 9 sq. Attamen testatur Hagen,  
 p. 245. se vidisse veram Cicutam, hoc odore prorsus destitutam. Cha-  
 racteres, quibus Cic. vera cognoscitur, botanicos collegit et sequentes  
 notauit Butter, scil. *si quis umbelliferam plantam sponte crescentem inue-  
 nit, cuius femina striata et serrata sunt, certe habebit Cicutam.* Cum vero  
 colligenda sit herba, antequam fructum ferat, alias addidit notas, quas  
 ipsius Auctoris verbis repetere volumus. *Die Aeste und der Stamm der  
 Pflanze theilen sich oben in 3 Zweige; jede solche dreysache Abtheilung hat  
 einen*

einen gemeinschaftlichen Grund. Die Abtheilungen und Unterabtheilungen sind winklicht, glatt, und ohne alles Haarichte. Auch ist besonders in Acht zu nehmen, daß die Zertheilungspunkte der Stängel selbst, worauf die Kronen ruhen, ebenfalls ohne alles Haarichte sind. Die Pflanze hat allemal eine glänzend grüne Farbe; ihr Stamm und ihre Aeste sind mit purpurfarbigen Flecken besprengt; sie ist überall, wenige Stellen ausgenommen, glatt anzufühlen, und hat einen starken widrigen Geruch. vid. Eius Abhandl. vom Keichhusten u. dem Schierlinge, von Scherf übers. et Todeni Med. chir. Bibl. Vol. I. P. 3. p. 59.

Cinae Semen. Substit. huic non solum Sem. Tanacetii, sed etiam Pulvis radicis Polypod. Fil. mar. Schaub p. 118.

Cochlearia off. Loco huius vendita fuisse fol. Ranunc. Ficar. vidit Ehrh. Beytr. Vol. II. p. 18. vtriusque folia difficile distinguuntur.

Columbo Rad. Ex avaritie magis, quam ignorantia Bryoniae rad. substit. fuisse legitimus in der Geschichte eines Apothekers, p. 37. Error hic, facile funestus, facile detegitur. Praeterea etiam Costus amar. pro Columbo venditur, vtraque magnam habet similitudinem. Costus vero masticatus saporem relinquit singularem, rad. Ireos Flor. fere analogum. Extr. Col. admisceri etiam solet rad. Gentianae, hoc vero rubicundum, a sola rad. paratum viridescentem, vel brunicum colorem ostendit.

Cuscuta cur. et epith. Commode sibi inuicem substit. vtraque enim carere possumus. Eberm. 71.

Cyanii Fl. Pro his coeruleis in visitatione quadam Fl. Acaciae albos ostensos fuisse, refert Ehrh. IV. p. 119.

Cynoglossum off. Rad. Echii vulg. et Anchusae off. sunt saepe succedaneae. Cyn. rad. fibrosa, extus bruna vel nigra, intus alba, dulci et dein amaro sapore praedita. Hoppe Taschenb. 1791. Eberm. 72.

Dentariae Rad. Ad odontalgiam laudatam, ideo neglectam fuisse, cum pharmacopoei ignorarent, vtrum a Dentariae, an Lathraeae speciei, an alia planta defumi debeat, scribit Linnaeus Amoen. Vol. III. p. 67.

Digitalis purp. H. Eius loco inutilem Potentillan. quinquef. venditam fuisse, legitimus in den Salz. chir. med. Zeit. 1790. Vol. II. p. 214. E contrario, et peiori errore ex Lilio Mart. extractum parari,

B

huic-



huiusque Digitalis nomen imponi, refert Goetling, *Alman.* 1792. p. 76. et addit: *Als ich diesen Irrthum rügte, weit entfernt, daß man sich geschämt und ihn verbessert hätte, gab man mir ganz kalt zur Antwort: Das kann unmöglich fehlerhaft seyn; der Kräutermann hat es schon zehn Jahre so gebracht.*

*Dulcamara stip.* Solan. Dulcam. harum loco caules Solani nigri substitutos vidit Schaub p. 125.

*Erysimum off. et Sinapis arv.* facile confunduntur. Eryf. fol. inferiora maiora in lobos angulatos quasi diuisa, filiqua quadragona. Sin. fol. pilosa et ita incisa, vt lobi superiores inferioribus maiores, filiqua multangularis articulata, Eberm. 76.

*Euphrasia off.* Succedaneum, teste Hoppio *Taschenb.* 1793. p. 95. eius est *Cerastium aruense.* Flor. labiatis prior a pentapetalo *Cerast.* facile distinguitur.

*Filix Rad.* Polyp. fl. mar. huius radix oblonga, digitum crassa, bulbis quasi nigricantibus et squamis emarcidis ferrugineis obsessa, ex albo rubescens. Fil. foem. Pteris aquil. follicite debet distingui, radicem habet longam, fere repentem, extus nigram, intus maculatam, quasi cruce notatam, saporem amarum et magis nauseosum, quam in mare, Eberm. 150.

*Flammula Iovis.* Clem. flamm. erecta et vitalba possunt promissive vsurpari, omnibus inest acris succus. Eadem virtute pollet *Ranunc. flamm.* Eberm. 58.

*Poeniculum aquat. Sem.* Phellandr. aquat. minus recte confunditur cum *Sio latifol.* huius folia sunt simpliciter pinnata, femina minor, introrsum incuruata, magis striata, fl. omnes magnitudine aequales. Phell. fol. pinnata, foliolis pluribus serratis composita, femina maiora, magis recta et fulcata magis, quam striata. Ehrh. Vol. IV. 117. Eberm. 141.

*Frangulae Cort.* Rhamnus Frang. Cortex interior luteus desumitur saepe a *Pruno Pado,* errore non facile detegendo. Eberm. 160.

*Fungus Samb. off.* *Peziza aur.* huius loco venditum fuisse Bolet. verisimiliter vidit Eberm. 139. Hic exsiccatas quoque et diffractus intus est albidus, et in aqua maceratus nullam exhibet gelatinam, vt *Peziza.*

*Galan.*



*Galangae R.* Nonnullos substituere rad. Cyperi longi monuit Murray V. 71. error sapore facile cognoscitur; Gal. habet feruidum, Cyp. amarum et adstringentem cum aromate iunctum.

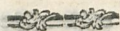
*Galega H.* Loco huius Rhizotomum Halensium officinis exhibuisse Astragalum fl. luteo refert Alberti, additque, et cum hic error ob oculos poneretur, serena fronte dixit Rhiz. hoc diu mihi perspectum fuit, at cur illi non sapiunt, quod semel ratum habent, illud meo damno irritum non reddere. vid. Diss. de Erroribus etc. p. 19. Folia conueniunt, fl. in Galega coerulei vel albi, in Astrag. semper lutei.

*Gallii lutei H.* Gal. verum substit. Gal. mollugo. Prioris fl. lutei et fol. margine reflexa, superne glabra, inferne quodammodo pilosa; Moll. fl. albi et fol. parum serrata.

*Genisae H.* Spartium Scopar. Hanc loco Genisae tinctor. multi introduxerunt. Non repudio, scribit Murray I. 361. *Sal enim utriusque per incinerationem paratum eorundem est virium.* Spart. rami sunt angulosi, fol. ouato acuminata, vtrinque molliter pilosa; Gen. tinct. caulis striatus, fol. glabra splendens, acumine terminata. Eberm. 187. Loti corniculati flores hinc inde substitui Fl. Gen. retulit Hagen pag. 430.

*Gentianae rubrae R.* Gent. lutea. In Anglia saepe substituuntur aliae, fortassis etiam, vt existimat Sande p. 25. ab Aconito lycoct. desumpta. Huius sapor est longe fortior et quasi pungens, vsus maxime nociuus, color externus gryseus vel albus. vid. et Murray II. 12. Substitutionem rad. Veratri et Hellebori quondam in Anglia lethales excitasse effectus, refert Blumenbach *med. Bibl.* Vol. II. p. 474. Cum Gent. rubra mixtam fuisse Thoram Valdens. vidit et eius vnu pessima obseruauit symptomata Hill's Mat. med. p. 575. Thorae radix cognoscitur externo nigro colore et deficiente luteo colore interno. Odor quoque virus olet. vid. et Halleri *Litteratur.* Vol. III. p. 107. adhiberi commode posset rad. Gent. purp. nam et haec amaritie insigni pollet.

*Geranii H.* Robert. Nonnullae huius generis species facile inter se confunduntur. Quatuor adduxit Eberm. 89. Rob. planta recens ingratum spargit odorem, petala calice longiora. Dissectum calix



et corolla longitudine aequales. Sanguin. Pedunculi vniflor. Cicutar. stamina modo quinque antheris instructa.

*Graminis R.* Tritic. rep. Cum Lolio perenni et Elymo canino comparavit Eberm. 190. Posteriorum radix est mere fibrosa, prioris repens, longa, ex internodiis fibrosa.

*Gratiola off. H.* Tres notantur succedaneae. Tertianaria f. Scutell. galer. quatuor stamina et totidem antherae. Veron. scutell. duo tantum stamina, Grat. duo stamina antherifera et duo illis destituta. Viola arv. omnium facile distinguitur. vid. Hoppe 1793. p. 72. Eberm. 94.

*Guaiacum off. L. G.* Loco huius lignum Guaiaci Sancti adhibetur, quod ideo diuersam speciem esse, multi statuunt, quia extus luteolum, vel albidum colorem, et intus viridem angustum nucleum habet. Sande 61. Quatenus vero haec ligna vere diuersa sint, in dubio relinquit Murray III. 400.

*Hellebori nigri R.* ex nigro crasso quasi tubere multae oriuntur fibrae, inter se complicatae, calamus fere crassae et aliquot pollices longae, nigrae, intus albiae, post exsiccationem rugosae, copiosas fibrillas emittentes, masticatae ingratum et acrem primo, dein quodammodo auferum et amarum saporem excitantes. Substit. huic aliae sicut olim, sic adhuc dum. 1) Helleb. viridis ab Aromatariis Francofurt. pro vera vendi legimus in Nov. Act. Nat. Cur. Vol. VI. p. 144. huius radix plures, breuiiores, teneriores et saturatius nigras ostendit fibras, quaeque intense amarum saporem, nullum vero odorem habent. 2) Helleb. foet. radiceis tuber minus est, fibrae intense nigrae, breuiiores, pauciores, sapore acerrimo, odore nauseoso. 3) Rad. Trollii Europ. cuius rad. ex breuiori capite plures quoque emittit fibras, eas autem ramosas, sapore destitutas. 4) Actaeae spic. teste Gattenhofio Hort. Heideib. p. 160. huius et primaria caulescens rad. et eius fibrae articulatae sunt. 5) Astrantiae maj. rad. quae etiam articulata et grauem odorem spirat. 6) Napelli Acon. rad. quoque adhiberi, monuit Scherf im Apothekerb. f. Landstädte, 1782. et Schulzius Mat. med. p. 151. adeo quaeritur, saepius id olim factum fuisse. Euitari et hic error facile potest inspecta radice, quae ex capite subgloboso vel fusiformi fibras

fibras emittit copiosas, admodum crassas, siccatae si sunt nigro griseae, fragiles. 7) Adonis verna, quae reliquis frequentius usurpatur et hodie adhuc in ducatu Magdeburg. aliisque Germaniae regionibus magna copia pro Hamburgensibus effoditur. vid. *Hannöv. Magaz.* 1768. no. 105. etiam titulo: Rad. Hellebori nigri in *Pharmac. Russ.* p. 26. recepta fuit. Difficilius a vera dignoscitur. Tuber radice breuius, fibrae fibrillis destitutae, sapor acerrimus ex dulci amarus. Murray III. p. 44sq. de his omnibus copiose egit. vid. et Eberm. p. 97.

*Helminthochorton* facile cum *Lichene castaneo* *Leersii* confundi posse, *Schlegel* monuit. vid. *deutsches Apothekerb.* Vol. I. 63. *Lichen* vero saturate bruno colore tinctus, ramuli acuto apice terminati et cavum medulla repletum, verus autem constat ex multis tenuibus, obtusis non cauis fibrillis.

*Hermodactyli R.* Interdum *Colchici*, alias *Ireos* cuiusd. rad. adhibitam fuisse, refert *Linnaeus* *Amoen.* Vol. I. 67. et addit: quae autem viribus differunt, itaque incerti rerum *Medici* illam deserere, coacti sunt.

*Hydropiper H.* *Polygon. hydrop.* a *Polyg. Persic.* sapore acri et fere vrente distinguitur: Minus opportune herba *Ranunc. flamm.* eius loco venditur. *Lewis* *Mat. med.* p. 437.

*Hypericum Fl.* Perforat. et *Quadrang. fol. et flor.* conueniunt; huius caulis fere simplex et quadrangus, illius plures emittit opposite et cruciatim collocatos ramos, qui corymbum constituunt. *Eberm.* 105. Huius herbam viribus longe inferiorem *Linnaeus* *Amoen.* VIII. p. 313. e contrario autem quadragonum praefereendum esse, *Bergius* *Mat. med.* p. 640. scripserunt.

*Ialappae R.* Eius loco usurpatam fuisse rad. *Mechoacannae*, notarunt multi, vid. *Sande* p. 7. *Stiftii* *Arzneymittellehre*, Vol. II. 213. *Scherffii* *Apothekerb.* Differentia facile notescit; haec enim in taleolos secta, colore pallidior, leuior, spongiosa, facile friabilis et in superficie circulis notata; nonnunquam etiam radix, resinosa parte orbata, atque hinc virtute etiam priuata venditur, hinc ipsa rad. frustra et quidem ponderosa et dura, non puluis ab aromatariis emi debet.



*Ipecacuanha grisea.* In Anglia venditur rad. Asclepiadis curassav. notante Sandio p. 8. et Scherfio l. c. quomodo autem fraus detegi possit, non commemoratur. Notavit vero Hagen p. 218. genuinam in- tus ostendere quasi singulare filum ligneum luteolum, quod in Apocyno autem saturate rubicundum est.

*Lactuca virosa.* Ad extracti praeparationem posset etiam adhiberi Lact. scariola, non vero Sonchus olerac., qui odore, lactucis proprio, destituitur. Eberm. 109.

*Lapathum acutum.* Rad. non solum a Rumice acuto, sed etiam obtusif. crispo et aquat. desumi, monet Eberm. 162. Certe omnes eadem virtute pollent. Rad. quoque Rum. Britan. et aquat. convenire videtur, et hinc illius loco Lubecae aquatic. substitui, refert Walbaum, *Verzeichniss einer vollst. Apothekes*, Vol. I. p. 12.

*Linum cathart.* et *Linum* rad. sibi admodum similes plantae, illa stamina 5 et stylos 5, haec modo 4 habet. Nec confundi debet Cerasium semidecandr., quod quidem antheras 5, aut stamina 10 gerit. Eberm. 113.

*Liquiritia R.* Glycyrrhiza glabra. Ab hac in nostris offic. desumitur radix. Glyc. echinatum vero dulcedine praestare, non solum Lobelius Aduers. p. 405. affirmat; sed etiam in Ruthenico regno succus ex eadem paratur. vid. Gmelini Fl. Sibir. Tom. III. 32. L. B. de Asch Murrayum certiosem fecit, utramque in Russia pari passu et praescriptionibus medicis et effectu ambulare. vid. App. Med. II. 375.

*Lysimachia purp.* Lythrum salic. et Stachys palustris florum spica purpurea conveniunt; ipso autem flore facile, immo et folis fol. discernuntur; prioris fol. lanceolata, inferne molliter hirsuta, poster. vtrinque hirsuta et in margine rotunde dentata. Eberm. 118.

*Malva.* Nunc sylvestris, nunc rotundif. eligitur. Chomelius Plantae vscelles, P. III. p. 2. utramque admittit; vtraque certe mucilage scatur.

*Marrubium album.* Huic substitui Balloten nigr. notavit Eberm. p. 120. certe rarissime. Fraus enim facillime detegitur; quippe Marrub. candido, Ball. nigro incedit habitu, haec quoque ingratum, illa balsamicum odorem spirat.

*Mastix.*

*Mastix.* Substituitur frequenter Sandaraca. Vtrumque Gummi externis proprietatibus inter se conuenit, Mast. vero dentibus contritus emollitur, Sand. frangitur. Fragmenta eligantur albida, vel citrina pellucida, reiiciantur nigra, coerulea, ingrato odore praedita.

*Matrisylua off.* Asperula odor. loco huius adhiberi Galium sylvat. Ehrh. IV. 122. Eberm. 42. aliique notarunt; prior aspera est planta, ramis destituta, altera in plures ramos diuisa et laeuis.

*Mechoacannae Rad.* cum Bryonia confunditur, cognoscitur haec amaricante sapore, prioris magis est dulcis. Schlegel I. 102.

*Melissa turcica.* Dracoceph. Mold. confunditur cum Nepeta catar., prior odore, Melissam redolet et fol. oblonga ferrata habet, Nep. folia autem sunt fere cordata et inferne albis pilis praedita. Eberm. 74.

*Mentha piper.* Ab incautis confunditur cum Mentha viridi, cuius vero folia angustiora sessilia, spica longior, exilior et sapor imbecillior. Murray II. 150.

*Mercurialis annua et perennis.* Sedulo debent distingui, vltima venenata, caulem gerit simplicem et fol. pilosa, annua caulem admodum ramosum et fol. laeuis. Eberm. 128.

*Milium folis Sem.* Lithosperm. offic., coeruleum et aruense pari, id est, nulla gaudent virtute, hinc pro lubitu adhiberi possent.

*Nasturtium aquat.* Sisymb. Nast. Huius saepe socius est Cardamine amara et hinc altera prae altera facile colligitur, monente Murray II. 309 et 310. scripsit: *Displicet mihi Pharmacopolas Suecos substituere Cardam. pratensem, longe mitiorem, licet perinde existimet* Bergius Mat. med. 561. Nasturt. folia sunt succulenta, glabra pinnata, pinnis oppositis cordatis, impari maiori; Card. prat. folia etiam pinnata glabra, inferiorum foliola rotunda angulosa, superiora lanceolata integerrima. Card. amar. foliola omnium foliorum rotunda, dentata, sapor amarum. Eberm. 182.

*Nigellae satiuuae Sem.* adhibentur etiam semina Damasc. et aruenfis, errore forsitan concedendo, sollicite vero cauendum, ne Daturae fram. semina substituuntur, idque non solum antiquiori, sed et recentiori tempore factum fuisse, legimus in *Salzb. chir. med. Zeit.* 1792. Vol. I. p. 172. Plantae facile distinguuntur, semina difficilior, vtriusque



que sunt nigra, Dat. rugosa, reniformia, debili odore praedita, Nig. minora, ouata, rugosa, non reniformia, odore grata.

*Oreoselinum* H. Athamanta oreof. Cum hoc, notante Hoppio l. c. Peucedanum Silaus confunditur. Petioli fol. prioris sunt quasi articulati et fol. ipsa recurvata, qui characteres deficiunt in Peuced. Eberm. 47.

*Papaver errat.* Fl. ne confundentur cum Papav. dubio et Papav. Argem. monuit Murray II. 213. Flores huius fordide purpureum habent colorem et capsulas non laeves sed aculeis quasi obfitas, dubii capsulae sunt oblongae glabrae, errat. capsulae globosae glabrae.

*Parietaria offic. H.* Substitui Circaeam in Horto Heidelberg. cit. p. 136. et in Prussia Melampyrum nemorosum apud Hagen l. c. legimus. Florendi tempore omnes facile discernuntur.

*Petroselinum.* Apium Petros. et Aethusa Cynap. saepe mixtae crescunt et ab imperitis mixtae quoque adhibentur. Huius radix est annua, tenerior, fol. splendentia, et si teruntur, ingratum spirant odorem.

*Phellandrii* seminibus substituuntur semina Sii latifol., haec vero sunt minora, introrsum costata, et intra costas aequales nigra, Phell. maiora, magis recta sulcata, costis aequalibus. Hoppe p. 256.

*Plantago maior,* ne media adhibeatur, monet Eberm. 144. Cur? certe eandem vtraque possidet virtutem, scil. nullam.

*Polii montani* nomine diuersae vsurpantur plantae, scil. Teucrium Polium, Teucr. mont., Teucr. capitatum et creticum, hoc certe reliquis est efficacius, verum inter tot alia efficaciora omnibus carere possumus. vid. Murray II. 113.

*Polygala amara* huic saepe substitit. Pol. vulg. et licet haec non omni destituatur virtute, longe maiorem tamen possidet amara, quae etiam, vt scribit Murray II. 446: *insigni diuque linguae adhaerente amaritiae empirice facile a vulgari distingui potest.* Huius quoque fol. radicalia latiora, maiora et ouata sunt. Sande 57. Vt loco minoris radicis tota planta adhibeatur, quippe in omni parte eandem possidet amaritiam, optat Ehrh. I. 148. Polygonatum crassissimo errore substitutum fuisse, monet Balding. *Neu Mag.* Vol. II. p. 573.

Pri.

*Primula veris* Fl. Prim. offic. et elatior non debent promiscue colligi, prior virtute praestat, radix Anisi odorem spirat, calix et corolla eandem habent longitudinem, huius limbus croceus, laciniis saturatori linea notatis; in elat. calix corolla est breuior et limbus pallide luteus. Eberm. 154.

*Pfylli Sem.* ab aliis Plantago Pfyll. aliis Cynops in medicina adhibetur, vtriusque femina mucilaginem continent.

*Ptarmicae*, Achillaea Ptarm. loco Alysium incanum, Hamöv. Mag. 1781. no. 27.

*Pulmonaria H.* Pulmon. offic. et angustifol. herba posset commode promiscue vti, non vero tolerandus esset error, si Pulmon. gallica siue Hieracium muror. substituitur; huius folia sunt dentata, Pulm. integerrima. Eberm. 156.

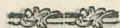
*Pulsatilla nigr. off.* Anemone pratensis. Huic admodum similis est Anem. pulsat., vtramque etiam virtute non multum differre, legimus in Crellii *Neuen Entdeck.* Vol. IV. p. 42sq. Extractum ab Anem. pratensi paratum eosdem excitasse effectus, quales de Pulsat. commemorant Auctores, refert Paula Schrank *Baierische Flora*, Vol. II. p. 78. Differentia vtriusque praecipue in flore quaerenda. Puls. florem gerit maiorem, erectum, magis apertum, pallide violaceum, tota planta densa pube canescit, in pratensi flos fere clausus, colore saturatori et quasi nigricante.

*Pyrethri R.* Anthemis Pyr. Substit. frequenter Achillaea Ptarmica. Differentia in officinis a radice petenda, prioris est longa, digitum fere crassa, superne quasi capillata, in reliquo ambitu hinc inde fibris praedita, sapore acerrimo; alterius copiosis constat fibris, saepe ex vno puncto ortis. Eberm. 32. Tanquam succedaneum addit Sande p. 14. Chrysanth. frutescens, cuius radix difficile distinguitur, est quoque in superna parte copiosis pilis coronata, ast longe angustior.

*Pyrola H.* rotundifol. et minor. Diuersitas vtriusque facile patebit, posset vero promiscue vsurpari, immo etiam sine magno errore Vinca minor substitui. Eberm. 158.

C

Quas-



*Quassia amara.* In India quandoque lignum, a Rhus metopio desumptum, substitui, refert Sande p. 63. hoc vero minori pollet virtute; cortex eius ligno firmiter adhaeret, et nigricantibus resinosis punctis adpersus est. Infusum, addita Vitr. Mart. solutione nigrum admittit colorem. Schlegel 149.

*Resina elastica.* Arte non solum similem materiam praeparari posse, vel Gluten, ex Visci baccis confectum, declarat, sed etiam resinæ elast. nomine diversae obtinentur species, arte factae, atque hinc scribit Murray IV. 172: *eius originis sunt corpora ita multangularia, variis coloribus picta, quae ex China afferuntur et ex Oleo Ricini et Calce parantur, et addit: Elucet inde, quanta cautione in diiudicanda venali opus sit. Nigra reliquis speciminibus longe magis est elastica.*

*Rhabarbarum.* A quam Rhei specie desumatur radix, medico vsui destinata, forte adhuc est dubium; Tuberosa enim frusta, quae in officinis prostant, externis proprietatibus fere conueniunt, immo etiam radices recens effoscae difficile a se inuicem distinguuntur. In hac re dubia inprimis conferri meretur Murray, qui Vol. IV. p. 153sq. diuersarum characteres, quantum licet, distinctius exhibuit. Rhei Rhap. radix ramosa, extus bruna, intus ex albido et subluteo variegata, non tam ingrato sapore, quam Rhab., neque amaricante, sed magis subdulci et viscido. Rh. vndul. radix magis perpendicularis et indiuisa. Rh. palmat. radix crassum constituit tuber, ex quo rami emergunt, in sicco statu instar nucis moschatae variegata. Attamen et hae proprietates ad genuinam speciem eiusque bonitatem cognoscendam non sufficiunt, potius quodlibet frustum ratione externi et interni coloris, densitatis, saporis disquirere, puluerem inde praeparare, Sal Tartari imponere, quo color in saturate rubicundum mutatur, et denique ad effectum respicere debemus. Frusta duriora et compacta perforatis praeferenda. Rheum ex Russia allatum, recte censetur optimum. Pulueris loco Curcumam venditam fuisse, refert Schaitb p. 92.

*Rhododendron Chrysf.* non confundi debet cum ferrugineo; illius folia sunt crassa, ouata, superne viridia pilosa, inferne pallide viridia,



dia, huius autem inferne ferrugineo puluere conspersa et margine reflexa. Eberm. 161.

*Rorella*. Drosera rotund. et longif. commode promiscue adhibentur.

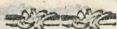
*Rosmarinus sylv.* Ledum palustre. Eius loco vtuntur et Andromeda polifol. et Myrica Gale. Foliis vero discernuntur. Ledi sunt Rorisamarino fere similia, margine reflexa, superne atrouiridia, inferne, imprimis iuniora, ferruginea lanugine tecla; Androm. his similia, aut inferne polita, non ferruginea; Myr. fol. minora, laetia, quodammodo dentata. Schlegel 188. Eberm. 111.

*Ruscus acutus*. Thalius in Sylva Hercyn. p. 69. scripsit: *Eius scil. Liliaginis Cordi et Antherici ramosi radices hodie hinc inde pro veri Rusci radice diuidentur, unde multa Pharmacopolia non sine insigni errore eadem pro Rusco reuident, cum tamen utriusque radicis sapor eiusmodi non sit; et addidit Ehrh. I. 147. und democh wird dieser Irrthum beynahe 200 Jahre, nachdem dieses gedruckt worden, eben so gut und ungehindert, wie damals, begangen.* Rusci radix ex multis complicatis fibris constat, reliquae bulbum gerunt.

*Sabina* Iuniperus Sab. Vidit Hoppe Rhizotomum venditasse Iunip. Berm. et Virg. *Taschenb.* 1793. p. 107. Sabinæ fol. sunt opposita et duo vna vagina inclusa; in Bermud. iunioribus ramulis fol. duo, in adultis tria sibi proxime apposita, Virgin. vbique tria folia coniuncta sunt.

*Salap.* Orchidis masculae rad. magnam cum Salab affinitatem habere, docuit Murray V. 279. Forsitan aliae quoque Orchidum radices testiculatae ita possunt praeparari, vt Salab non solum fimiles euadant, sed et eundem vsum praestent. Schlegel vero *Apothekerz.* p. 104. asserit, illas neque ita densas, neque semipellucidas esse, licet abrafa cuticula colorem album ostendant, immo saporem acriorem excitare.

*Salicis* nonnullae receptae sunt species, quae autem promiscue vix adhiberi debent; praestat reliquis Laureæ f. pentandra, cuius folia contrita odorem excitant Lauro analogum, et hoc ipso facile ab omnibus reliquis distinguitur. Eberm. 169.



*Sanicula europ.* Loco huius Ranunc. bulb. et repentem adhiberi, mōnet Eberm. 172. Ex foliis differentia patebit; Sanic. sunt splendentia, laeuissima, in 5 lobos diuisa. Ranunc. hirsuta et plerumque in lobos secta.

*Saponariae H. et R.* Loco huius colligitur frequenter herba Lychnidis dioicae et fortassis etiam in officinis haec illi substituitur. Ehrh. I. 147. Sapon. rad. extus rubicunda, intus alba, Lychn. extus alba et magis lignosa, Hoppe 1791. Eberm. 174.

*Sassaparillae Rad.* constat ex multis fermentosis, aliquot pedes longis et pennam anserinam crassis radiculis. Huic in Marchiae et aliis offic. Germaniae sublit. radix Caricis arenariae longa, recta, vix ramosa, articulata, extus bruna, intus alba, crassitie pennae columbinae, odore fere Pini. vid. Gleditsch *von einfachen Arzneimitteln*, Tom. II. p. 405. Certè haec exoticae, in nostris offic. nimis vetustae et omni fere virtute destitutae laudabili consilio substituitur. Sande p. 29. E contrario radix Lupuli, inprimis vti in officinis exsiccata conseruatur, aequè ac Persicariae amphib. minus rectè adhibentur. vid. Gesneri *Neue Entdeck.* Vol. IV. p. 759. Willemet *von inländ. Pflanzen*, p. 104.

*Scabiosa arvensis H.* Propter nomen saepe cum Centaurea Scabiosa confunditur; huius fol. pinnata, pinnis saepe denuo diuisis, prioris aspera, radicalia ouata integra, rarius incisa, caulina in lobos diuisa. Linnaei Fl. Suec. p. 41. Eberm. p. 175.

*Sclarea H.* Salvia sclarea. Sublit. Salvia pratensis; huius fol. cordata, obtusa et inordinate incisa, prioris cordato-oblonga, rugosa, acute dentata, recentia ad tactum viscosa. Eberm. 169.

*Scorzonera R.* Nunc humilis, nunc hispanica eligitur. Haec debilior, fere dulcis, altera subamara, efficacior. Tragopogonis quoque rad. substitui monuit Rivinus l. c. p. 101. In selectu harum vix adeo solliciti esse debent Pharmacopoei.

*Scrophularia vodosa et aquat.* facile discernuntur radice tuberosa et fibrosa. Eberm. 178.

*Sedum*

*Sedum minus* H. acre Linn. fol. alternis appoximatis, fl. luteis et toto habitu quasi luteo differt a Sexangulari, cuius habitus rubrum magis refert colorem et folia senario ordine sunt posita. Debent follicite distingui, virtute enim diuersae sunt species, Murray III. 344. Eberm. 180.

*Sennae alex.* folia acuta, et Italicae obtusa, an vere sint succedanea, non conueniunt Auctores, sufficere Italica, etsi non nihil debiliora Willemet affirmavit. Hisce frequenter sublit. Coluteae arbor. folia, quae vero sunt cordata, antice incisa, sapore amaro, nauoseo praedita. Conf. Murray II. 388. Stipites a foliis separandas esse, communis fere erat opinio, quoniam flatus et tormina excitant, vid. Willemet p. 28. Contrarium docuit per experimenta Bergius M. M. 339. hinc etiam in Pharmac. pauper. Holm. 1776. ed. p. 14. folia cum stipitibus mixta praescribuntur.

*Serpentariae Virginianae* rad. bruno colore tinctae substitui rad. Afari Virgin. nigram, monuit Sande p. 18. et Schlegel *Apothekerb.* pag. 121.

*Sideritis* hirsuta et Stachys erecta facile confunduntur, prioris fol. sunt lanceolata, rugosa, denticulata, pilosa, huius partim lanceolata, partim cordata serrata, parum rugosa. Eberm. 181.

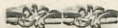
*Sigillum Salom. Radicis* Convall. Polyg. et multiss. substituuntur commode. Vicat M. M. Vol. II. p. 127.

*Spondylium.* Folia Arbuti uvae vrsi multum diuersa, eo nomine vendi, legimus in Goetlingii *Alman.* 1792. p. 76. e contrario Sphond. folia loco Brancae vrsinae adhiberi, monet Hagen 250.

*Sumach* Rhus Coriaria confunditur cum Rhus typhin. notante Murray IV. 25. huius fol. sunt lanceolata.

*Vua Vrsi* H. Arbut. vua vrsi foliis ad basin angustioribus, crassioribus instructa, non solum misceri, cum Vaccin. Vit. fol. basi latioribus, tenerioribus subtus punctatis praedito, Ehrh. in Bald. *Mag.* Vol. IV. p. 312. Schlegel p. 199. aliique notarunt, sed etiam Rubi frutic. folia, teste Meyero in Bald. *Mag.* Vol. V. p. 100.

Vale-



*Valeriana offic.* et Phu. Inter utramque ratione virtutis medicae nulla intercedit differentia, modo posterior eundem odorem habeat. Eius loco autem Rusci rad. adhiberi, monuit Sylvius p. 280. et scripsit: *Sed maleficium facile detegitur, quia haec dura est, frangi contumax et sine ulla odoris gratia.* Porro etiam Eupatorii rad. Valerianae loco vendi, monuit Ehrh. Vol. VII. p. 88.

*Verbascum* Lychnites et nigr. discernere suavit Eberm. 196. potius Verb. Thaps. et nigr. bene distinguere debemus, prioris enim fol. et fl. in officinis recipiuntur, prioris fol. decurrentia et fl. lutei, posterioris fol. petiolata et fl. purpurascens.

*Veronicae offic.* commode substit. Veronica Teucrium. vid. Acta Berol. Vol. II. 125. forte et aliae species; omnibus enim parum salutis inest.

*Viola* facile inter se distinguuntur; canina ab odorata fl. pallidioribus et inodoris; Tricolor ab aruensi, cuius fl. vel albi, vel ex albo luteo mixti, fol. magis obtusa, pedunculi triangulares sulcati Eberm. 200.

*Virga aurea.* Solid. Sarac. Substitui quandoque Lysimachiam vulg., cuius folia alterna et stellata inferne albis pilis obsita, retulit Schrader in den Nord. Deutschen Alpenfl. p. 498. Eberm. 185.

In sine huius Substitutorum Vegetabil. enumerationis repetamus monitum THALI in Sylv. Herc. p. 69. *Hoc (vid. Ruscus) medicos quosdam animadvertere oportebat, nec adeo temere inperitis herbariis ac pharmacopoeis plerisque fidere, et ignotas res cum evidenti damno pro rebus notis et exploratis miseris aegris propinare, modo plures essent, quos res herbaria, in qua certe multum, quod ad delectum simplicium praesertim rerum positum esse, ego prorsus ἀνεμφιοβηλη τωσχηω studio maiorem operam diligentemque ponere, minime pueret pigeretque.* Conf. etiam M. ALBERTI. Diss. de Erroribus in Pharmacopoeis ex neglecto studio botanico obuijs. Hal. 1733. Conquestus quoque nuper fuit MEYERVS de contemptu studii Botanici, optauitque, vt in Dispensatorio breuis, at sufficiens, medicatarum partium descriptiones addan-

addantur, quo eo certius verum a falso discerni possit Pharmacopoeus. vid. BALDINGERI *Neu Magazin*, Vol. V. p. 400. Admodum nobis placet Consilium, ut scilicet radices recentes non solae, sed cum herba adhuc cohaerentes a Pharmacopoeis assumantur; ex utraque enim parte eo certius cognitio veri desumi poterit. Vid. CRELLII *Amalen* 1792. Vol. 2. Part. 9. Quanta fuerit antiquo tempore rei herbariae ignorantia, singulari exemplo declaravit BENANCIVS p. 192. quod et hic repetere liceat. *Pharmacopoeus, venditione aliarum rerum implicitus, ignorabat, quid pro oculis Populi sumendum esset in compositione Vngv. Popul. unde vice Ocul. Pop. qui sunt gemmae, sumsit oculos ex tribus vel quatuor suspensis extra urbem, pridie antea supplicio affectis, et nisi supervenisset in officina Medicus, stultus Pharm. consecisset unguentum ex suspensis.*

---

T H E S E S.

I.

*Pulmonum vitia senes longissime ferunt.*

II.

*Morbi animi soli sine vitiiis corporis non existunt.*

III.

*Humorum mixtio a solis partibus solidis efficitur, ergo quoque solida primaria sunt causa morborum.*

IV.

*Bilis magis errore loci nocet, quam sua mixtione depravata.*

V.

*In efflorescentiis curaneis magnus lusus naturae observatur.*

VI.

*Consuetudo etiam debilissima corpora a morbis tueri potest.*

VII.

*Grauidae et hystericae foeminae similibus patiuntur effectibus.*

VIII.

*Vermes morbum acutum acutiorem quidem faciunt, ac morbum soli non producant.*

IX.

*Idiopathici morbi fere sunt nulli, propter uniuersalem totius corporis consensum.*

---





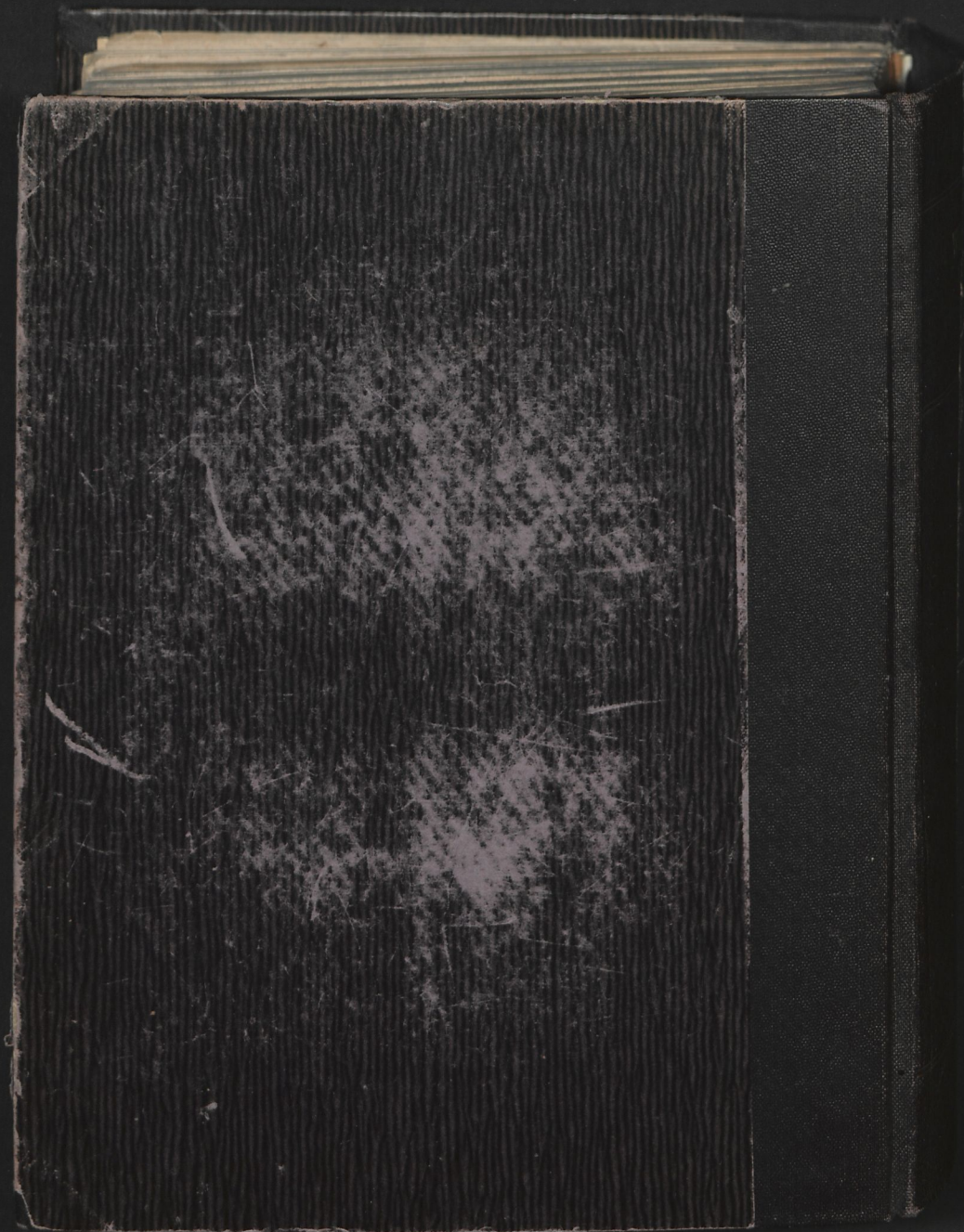


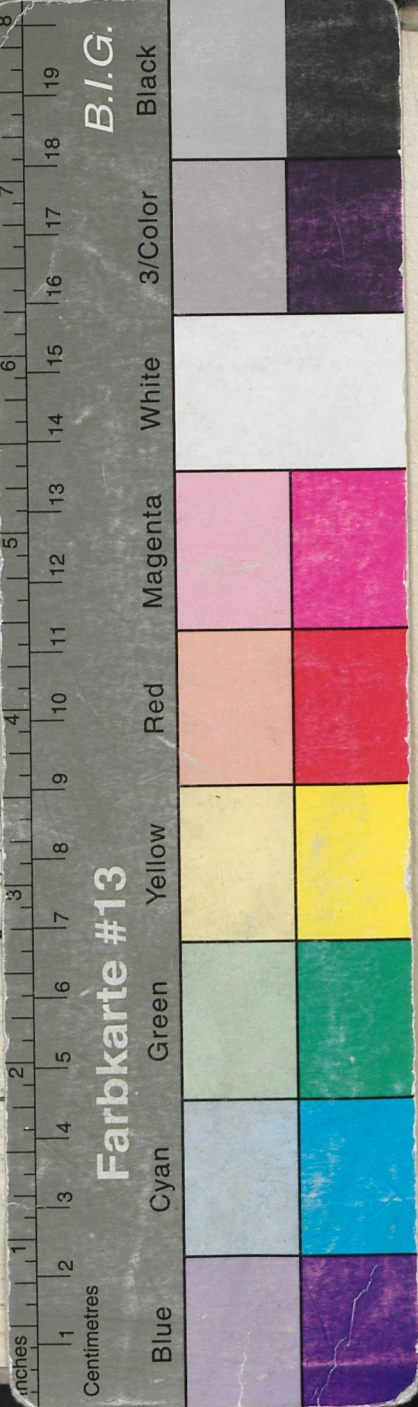
Wittenberg, Diss., 1796-98  
vd18



f  
sb.







25  
/

7.

1798 2

DISSERTATIO INAUGURALIS  
DE  
MEDICAMENTIS VEGETABILIBVS  
SVPOSITIHS

QVAM  
PRAESIDE  
D. GEORGIO RVDOLPHO  
BOEHMERO

THERAPIAE PROF. PVBL. ORD. ACADEMIAE SENIORE, PHY-  
SICO PROVINCIALI ET SOC. OEC. LIPS. SODALI

PRO  
SVMMIS IN MEDICINA HONORIBVS  
IMPETRANDIS

D. XX. FEBRVAR. MDCCLIIIL.

PVBLICE DEFENDET

AVCTOR  
GEORGIVS FRIDERICVS WACH  
HALENSIS  
MEDICINAE CANDIDATVS

VITEMBERGAE,  
LITERIS TZSCHIEDRICHII

