

Hierin fehlten Nr. 1-3
am 10. 4. 1917 Suchier.

26.
24

DISSERTATIO INAUGVRALIS MEDICA
DE
DIVERSISSIMA DYSPTNOEAE
ORIGINE ET CVRATIONE

QVAM
CONSENSV GRATIOSAE FACVLTATIS MEDICAE
PRAESIDE

IOH. FRIDERICO CARTHEVSER

MED. DOCT. ET PROF. PVBL. ORD. H. T. FAC. MED. BÉCANO

PRO GRADV DOCTORIS

SVMMSQVE IN MEDICINA HONORIBVSET PRIVILEGIIS

RITE CAPESSENDIS

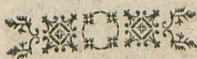
DIE NOVEMBERIS MDCCLIII.

N. L. Q. C.

PVBLICO ERVDITORVM EXAMINI
SVMMITTET

FRANCISCVS AB HEYN,

LEOVALLENSIS SILESIVS.



FRANCOFVRTI AD VIADRVN,
TVPIVS IOANNIS CHRISTIANI WINTERI,
ACAD. REG. TVFOGR.

DISSERTATIO
DE

CONSENSU GRATIAE FACULTATIS MEDICAE
FRANCOFURTI
VON FREDERICO CARTHEVSER

PHYSICO
DE GRADU DOCTORIS
IN MEDICINA

DE
TUBERIS MUCOSAE
FRANCOFURTI
A. M. D. C. C. L. X. V. A. H. E. N. I.

FRANCOFURTI
JOHANNIS CHRISTIANI WITTEB.
1755



V I R O,
EXCELLENTISSIMO, EXPERIENTISSIMO
ATQVE DOCTISSIMO
D O M I N O
IOANNI ANTONIO VVLTHER
DE LOEWENFELD
COMITI PALATINO, ET SACRI PALATINATVS
LATERANENSIVM EQVITI, ARTISQVE SALVTARIS
DOCTORI CELEBERRIMO
COGNATO SVO ATQVE FAVTORI
SYMMOPERE COLENDO,

A 2

DIS-



DISSERTATIONEM HANC INAUGURALEM
IN GRATI ANIMI SYMBOLVM

EA, QVA PAR EST, OBSERVANTIA

OFFERT AC CONSECRAT

FRANCISCVS AB HEYN,

ALROVALLENSIS SILESIVS,

DIS-





DISSERTATIO INAUGVRALIS MEDICA.
DE
DIVERSISSIMA DYSPTNOEAE ORIGINE
ET CVRATIONE.



§. I.

Varia respirationis impedimenta, medicis practicis apud ægrotantes obvia, sese non discrepante solum causarum indole, sed vehementiæ quoque gradu ab invicem distingvunt; hinc factum est, ut scriptores, posteriorem inprimis differentiam perpenderentes, tres species genericas, *Dyspnoeam* nempe, *Asthma*, et *Orthopnoeam*, quibus nonnulli adhuc quartam,

A 3

Ca-

Catarrhum videlicet *suffocativum*, jungunt, constituere consultum duxerint. *Dyspnœa*, striete ita nuncupata, infimum difficilis respirationis gradum denotat, ac modo cum tussi, modo sine illa, citraque ullam tamen rhonchorum ingeminationem, adfligit. *Asthma*, quod etiam *Anhelatio* dicitur, spirandi difficultas *dyspnœa* longe gravior est, suamque præsentiam, sive tussim siccam aut humidam pedissequam habeat, sive absque illa accedat, stertore maxime ac sibilo, quem patientes æque, atque adstantes audiunt, prodit; hinc versiculi memoriales:

Dyspnœa se celat, canit *asthma*, malumque revelat,
Exspirat late, trahit ad se cum gravitate.

Orthopnœa binas præcedentes species vehementia rursus atque periculo superat, et tam gravis reperitur, ut eadem correpti non, nisi sedentes et erecta cervice, respirare valeant. *Catarrhus suffocativus* denique tam vehemens est, tantaque atrocitate homines invadit, ut suffocatio constanter immineat, immo sæpius, nisi tempestiva et adæquata feratur medela, citissime superveniat.

§. I I.

Utilitate quidem distinctio præmissa minime caret, credo nihilominus, singulas hæcæ difficultis seu plus minusve impeditæ respirationis species sub generali *Dyspnœæ* nomine comprehendere, et, quoad ætiologiam non minus, quam curationem, eodem loco, eademque vice commode pertractari posse: Siquidem perinde esse videtur, an spirandi difficultas, a pituita v. g., eaque nunc tenuiori

aniori magisque solubili, nunc crassiori magisque tenaci orta, stertorem sibilumque comites adducat, nec ne, quum ita omnino in casu utroque curatio dirigenda sit, ut mucida faburra, cellulas pulmonales, ductusque bronchiales obsidens, sufficienter resolvatur, resolutæ ejectionis promoveatur, et nova postmodum ejusdem genesis, novus affluxus, novusque decubitus in pulmonibus avertantur. Lucem diæti majorem tota, quæ sequitur, tractatio scenerabitur, eamque igitur, ne tempus superfluis recensendis impendam, confestim adgrediar.

§. III.

Dyspnœa, in sensu latiori sumpta, vel inspirationis, vel expirationis, vel utriusque leviolem aut graviolem læsionem supponit, ac primo statim loco in *Idiopathicam*, et *Symptomaticam* atque *consensualem* dividenda est. Idiopathica dicitur, quando causa efficiens primaria in ipsis pulmonibus, cæterisque respirationis organis residet; Symptomata vero, vel rectius, sympathica atque consensualis audit, quoties causa præcipua atque originalis in alia quadam parte, eaque factis interdum remota, ventriculo v. g., intestinis, hepate, mesenterio, utero, vasis hæmorrhoidalibus etc., latet, nec immediata igitur, sed saltim, ob nexum nervorum, membranarum, ac vasorum, mediata actione liberum ac regularem respirationis successum turbat.

§. IV.

Substratis generalioribus hisce, ad recensendas et explicandas diversissimas Dyspnœæ, tam idiopathicæ quam

quàm symptomaticæ speciei descendam, et cum *Pituitosa*, quæ idiopathica, quæ frequens ac satis subinde refractaria existit, exordiar. Proxime hæc ipsa a copiosa, crassa, atque tenaci materia mucida, sensim sensimque e sanguine et lymphâ secedente, cellulasque pulmonum, et ductus bronchiales magis minusve obstruente, oritur; hinc ordinario etiam tussis humida, cujus opus multum per intervalla saburræ mucidæ ejicitur, malumque identidem minuitur, quin penitus haud raro tollitur, complicata reperitur. Ad generandam mucidam hanc impuritatem non alimenta solum acida rudiora, viscida, et concoctu difficilia apta sunt, sed cuncta pariter alia genesi ejus atque paullatinæ coacervationi magnopere favent, quæ liberum ac regularem transpirationis cutaneæ, cæterarumque se-et excretionum successum pervertunt, et partium solidarum, maxime autem ventriculi atque pulmonum, tonum labefaciunt, uti v. g. sunt aer frigidiusculo-aut tepido-humidus, gravior ac frequens corporis refrigeratio, tepida infusa et decocta aquea, intemperantius haulta, itemque moeror, curæ, terror, iracundia, et hujus census complura alia, quæ brevitati studens silentio prætermittam, et hoc unicum saltim addam, huic dyspnœæ speciei, ut et plerisque reliquis adfectibus pituitosis plerumque ventriculi imbecillitatem pravamque digestionem junctam deprehendi, adeoque multum interesse, ut practicus sub dyspnœæ curatione de hujus quoque correctione sollicitus sit, et perennem hac ratione mali fomitem subtrahat.

§. V.

Relicta dyspnœa pituitosa, ad *Sanguineam* transeo, quæ modo idiopathica, modo symptomata atque consensualis est, adeoque majorem etiam, quam species reliquæ, ambitum habet. Sanguinea adpellatur, quoniam causa principalis unice ad sanguinis in pulmonibus accumulationem, indeque nascentem cellularum, atque ductuum bronchialium coangustationem redit. Origo præternaturalis hujus accumulationis multiplex est: Nunc enim eminentior plethora, non pulmonibus solum, sed toti pariter corpori molesta, et lautæ ut plurimum diætæ, vitæ otiosæ, atque neglectæ venæsectioni succedens, in culpa est; nunc obstructiones, in ipsis pulmonibus, ex humorum viscositate, aliisque qualitatis depravationibus, vel a polyposis etiam concretionibus etc. natæ, liberum sanguinis per venas regressum impediunt, et hac igitur ratione efficiunt, ut cruor in vasis arteriosis moras longiores necesse, eademque violenter et ultra limites naturales distendere cogatur, præsertim, si impetus non minus, quam celeritas affluxus sub motu corporis fortiori, terrore, aut habitus cutanei refrigeratione notabiliter increseat, vel rarefactio etiam, per potulenta spirituosa, iracundiam et similia inducta, superveniat; nunc denique regurgitationes, seu congestiones sanguinis hypochondriacæ, hystericæ et hæmorrhoidales accusandæ veniunt. Suppositis causis allegatis, supposita etiam extraordinaria vasorum sangviferorum in pulmonibus repletionem, dyspnœæ genesis manifesta est: Siquidem aucta vasorum sangviferorum dilatatio-

B ne,

ne, non tantum resistentia augetur, ita ut aer, inspirationis tempore intrans, eandem nec superare penitus, nec pulmones ideo perfecte expandere valeat; sed tantum quoque bronchiorum et cellularum diametro decedit, quantum vasorum sangviferorum diametro accedit. Facile præterea ex memoratis ratio intelligitur, cur in hac specie vel nulla omnino tussis adsit; vel tussicula saltim, eaque sicca sæpius, quam humida, complicata inveniat.

§. VI.

A simplici ac solitaria dyspnœa sangvinea *Dyspnœa sangvineo-spasmodica* parum discrepat, quoniam singula, quæ in antecedente Spho adducta fuerunt, hic quoque locum inveniunt, et novus duntaxat atque peculiaris complicati spasmi sensibilioris respectus habendus est: Spasmi, inquam, sensibilioris; certo quippe certius est, in dyspnœa sangvinea quacunque sangvinis in pulmonibus adaccumulationi spasmodici quidquam junctum esse, quod tamen, quum præsentiam suam solummodo obscure prodat, prorsus abesse vulgo creditur. Quicquid interea sit, in hac specie spasmi consortium ex sensibili, et interdum satis forti pulmonum, immo ambientis pectoris constrictione cognoscitur, nec dubitandum proinde est, quin cruoris adaccumulationi ac spissitudini acrimonia accesserit, quæ substans inimica irritatione sua violentiorem tubulorum minutissimorum contractionem provocat, et circuli igitur libertatem magis magisque sufflaminat. Tussis, quod adhuc monendum duco, plerumque sicca, rarius humidiuscula

la est, nec singularem quoque patientibus molestiam creat, quum lenior sit, et per longiora demum intervalla superveniat.

§. VII.

Propter magnam causæ materialis similitudinem, et aliquam pariter causæ formalis analogiam, binis præcedentibus speciebus *Dyspnæa inflammatoria*, ex perfecta cruoris stasi in arteriolis nascens, commode etiam jungi posset; verum, quum illa ipsa ordinario peripnevmonia et pleuriticis veræ symptoma sit, seorsim hoc loco atque uberius de eadem agere supersedeo, et tractationem meam protinus ad *Dyspnæam convulsivam* tranfero, cujus ortus neque a scirrhis pulmonum, neque plethora etc., uti nonnulli statuunt, sed unice a stimulis potentissimis, quos peregrina quædam materia, tenuis ut plurimum acvalde penetrans, acris, caustica, et subinde plane virulenta, vel rheumaticæ vel scorbutico-purpuratæ, immo interdum variolosæ, morbillofæ, arthriticæ et scabiolæ indolis, partim secreta pridem et nervosæ atque sensibili cellularum pulmonalium et bronchiorum tunicæ adhærens, partim in tubulis minoribus pulmonum, diaphragmatis, muscutorum intercostalium etc. subsistens, nervo-membraneis partibus a) imprimit, derivandus est. Vehe-

B 2

men-

a) Consentientem hoc loco habeo B. FRIDERICVM HOFFMAN-
NYM, qui in *Med. Rational. System. T. IV, Sect. II, Cap. 2, §. 12.*
ita

mentem plerumque tussim acris hæc materia per interval-
 la excitat, et, largius ad pulmonum cellulas affluens; per-
 sæpe, præsertim apud senilis ætatis homines, suffocationis
 periculum adfert; sicuti hoc dudum LANCISIUS annota-
 vit: „Tussis, *nempe scribit b*), molesta, et suffocativa ex
 „acri latice, per glandulas aryænoideas, trachææ, et bron-
 „chiorum affatim secreto, si magno cum impetu identidem
 „recurrat, mortem subitam portendit, præcipue si æger, vel
 „senex, vel langvidus, atque etiam in vitæ regimine sitali-
 „quanto liberior: apoplexia namque pulmonum, quam
 „suffocativum catarrhum dicunt, ab irritantium ferositatum
 „acri

ita de hac specie differit: „Quod stricte convulsivi nomen mere-
 „tur asthma, et satis frequens occurrit, sit absque præsentia cras-
 „sæ materialis causæ, a spasmodica partium spirationi inservien-
 „tium, maximeque membranarum cellulas pulmonales investien-
 „tium constrictione. Dum enim tunicæ nervosæ septi transversi,
 „dum membranaceæ musculorum intercostalium partes, dum sen-
 „sibiles, quæ pulmonum cellulas undique cingunt, membranæ
 „spasmo constringuntur: Arctatur thoracis spatium, coercetur
 „pulmonum expansio, impeditur aeris sufficiens in cellulas pul-
 „monales introitus, et cruoris per pulmones transitus, ac ex uno
 „in alterum cordis ventriculorum circuitus mirifice retardatur.
 „Quum vero constrictæ pectoris regiones nervos suos nutren-
 „tur a vertebralibus atque dorsalibus, qui etiam ad brachia ra-
 „mos mittunt; facile patet, cur totum pectus cum brachiis grave
 „ac tensum sit, scapulæ, dorsum, ac sternum dolore corripiantur,
 „atque brachia torpore, quin tandem quoque paralyti, ob impe-
 „ditum a strictione liquidum nervi influxum, adficiantur.

f) Lib. I. de Subitaneis mortibus Cap. 18. §. 3.

„confluxu, et articularum pulmonum convulsione, ut cum
 „Hippocrate loquamur, producit. etc. a)

§. VIII.

Multa cum breviter explanata dyspnoea convulsiva
Dyspnoea montana, alias quoque *Peripneumonia*, *Hectica*,
Phthisis montana, *Asthma montanum*, die Bergsucht, dicta, com-
 munia habet. Metallicolis, qui operam suam tum effo-
 diendis, tum utulandis ac fundendis mineris metallicis ac
 semimetallicis, tum eliquandis ac separandis metallis no-
 biliaribus impendunt, admodum familiaris, quin proprius

B 3 quasi

a) THOMAS WILLISIVS, quod hoc loco adhuc subjungere neces-
 sum duco, asthma convulsivum subinde etiam a nervorum octavi
 paris circa originem irritatione, adeoque consensualiter, produci
 posse credidit, suamque mentem in *Pharmacev. rat. P. 2. cap. 12.*
p. 126. sequentibus exposuit: „Asthmatis convulsivi causam non-
 „nunquam in occipite juxta nervorum origines consistere, per
 „observationes Anatomicas plane deteximus. Nimirum adverti,
 „quosdam Egrotantes, qui cum ab aliis morbis deploratis de-
 „decumbentes, insimul Asthmatici fierent, necessum habuerunt, in-
 „tra lectum aut cathedram cum capite semper erecto, aut prono de-
 „tineri; reclinati autem, aut supinati, statim anhelii ac velut mo-
 „ribundi, difficillime respirabant; cujus causa (prout per disse-
 „ctionem apparuit postquam obierunt) tantum erat, quod cum iux-
 „ta cerebri cavitates feri acris colluvies ingens aggereretur, si
 „ob caput reclinatum, illa in nervorum octavi paris originem re-
 „cideret, illico praecordia, ac inprimis spirabilia spasmis horren-
 „dis tentabantur. Porro interdum ob hanc rationem videtur ef-
 „fesse, quod Orthopnoici in lecto absque suffocationis periculo de-
 „cumbere nequeunt, quin corpore erecto, sedere coguntur, etc.



quasi morbus est, et in fodinis natales suos maxime sulphureis et arsenicalibus, in magnis calis fuforiis autem tam arsenicalibus, quam saturninis halitibus ac fumis debet. Nam, dum ingens v. g. plumbi molés in cineritio magno violenta ignis actione sensim in lithargyrium, et hoc deinde, quoad partem, in halitus fumosve, qui, densissimis secedentes agminibus, totum casæ fuforiæ aerem replent, convertitur, aliter sanè fieri nequit, quin halitus memorati, una cum arsenicalibus, sub quacunque inspiratione, bronchia et cellulas pulmonum copiosissime ingrediantur, ibidemque ob ponderositatem suam relictæ, tunicæ nervoso-membranacæ adhæreant, et continua ac vehemènti fibrarum constrictione, quam causticæ particulæ arsenicales morificatione sua intendunt, non aeris tantum, sed cruoris quoque mæandros angustiores reddant, et hac ratione rebellem dyspnœam, tussi sicca stipatam, provocent: Ut nihil de nociva actione dicam, quam, cum saliva deglutiti, in ventriculum, intestina, aliasque partes, quibus sub translatione sua adplicantur, exercent, quæque vario postmodum modo, per nervos, membranas ac vasa, diaphragmati, pectori et ipsis pulmonibus communicatur, et liberæ ac regularis respirationis obstacula magnopere auget.

§. IX.

Silentio cæteroquin minime hoc loco præterire possum, rudiores ac comparative crassiores plumbi et lithargyrii moleculas, per se consideratas, inspidas, nec ulla prorsus

prorsus stypticitate sensibili donatas reperiri, sed hanc tum demum nancisci, quando, arctius aut laxius cum acido quodam connubium subeunt, in sic dictum sacharum saturni commutantur. In prima culina quidem transformatio hæc, ob perennem acidi præsentiam, facile accidit; quod in cellulis autem cæterisque pulmonum ductibus, ubi apud homines sanos rarissime vel nunquam acidum fecernitur, fieri possit, vix, aut ne vix, credibile videtur, et quibusdam itaque dubium subnatum fuit, an prædicta fumorum plumborum nociva actio violenta in pulmonibus constrictione nitatur: Attamen probe hic perpendendum esse arbitror, in calis fuforiis, præter halitus fumosve arsenicales et saturninos, copiosissimos quoque acidos, ex combusto sulphure minerali, quo mineræ quamplurimæ scatent, evolutos, in aerem adfurgere, et circumvolitantibus corpusculis saturninis passim adhærescentes, naturam illis sachari saturni quodammodo conciliare. Et posito etiam, memoratam particularum circumvagantium transformationem in aere minime contingere, firma tamen conclusio, pro meo iudicio, a crassioribus fixisque plumbi et lithargyrii moleculis ad halitus fumosve haudquaquam formari poterit, quum ignis violentus pristinam particularum formam acidolem valde mutare, et plane novam illis inducere valeat. Ultima hæc conjectura non penitus quoque destituitur probabilitate: Plumbi enim fumi, oris cavitatem cum aere largius ingressi, et salivæ mixti, gustus organo, sicuti testantur experti, saporem dulcem ac nauseosum, instar sachari saturni, imprimunt. Hisce accedit, quod docimastæ, sub



sub cupellatione puros duntaxat plumbi destructi fumos ore suo incaute excipientes, similem interdum, quanquam levio- rem, pulmonum constrictionem experiantur. Nonnulli etiam figulos, qui asthma hujus census creberrime cor- ripiuntur, probandi sine allegant, at memet in hac parte ab illis dissentire non diffiteor, quoniam figuli, vasa ficti- lia vitrea crusta obducturi, solum nequaquam siccumque lithargyrii pulverem, sed potius, quantum mihi quidem constat, solutionem lithargyrii, cum aceto paratam, adhi- bent, nec puros itaque lithargyrii fumos, sed halituosas sachari saturni moleculas cum aere attrahunt.

§. X.

Scriptores medici in libris suis pathologicis adhuc alterius cujusdam asthmatis mentionem faciunt, quod alii pariter *Montanum*, alii, et quidem longe aptius, *Calculosum* vocant. Ex resiliente enim ac volitante subtili, aspero- que saxorum pulvere, quem lapicidæ, statuarii, latomi etc. identidem cum aere hauriunt, nascitur, et refractariam in- primis indolem consequitur, quando arenosæ attracti pul- veris moleculæ cum muco tenaci in pulmonum cellulis combinantur, et paulatina massæ induratione veros diver- sæ magnitudinis calculos formant. „Non contemnendi „quoque, BERNARDINVS RAMAZZINVS scribit a), „sunt morbosi affectus, quibus Lapicidæ, Statuarii, Lato- „mi, ac id genus Operarii, consiliari solent. Dum enim in

a) In Diatriba de Morbis artificum Csp. 24.

„in subterraneis marmora e rupe discindunt, secant, scal-
 „pris incidunt, ut statuæ et alia Opera effingantur, ra-
 „menta aspera, aculeata, angulosa, quæ resiliunt, in-
 „spirando persæpe hauriunt, unde a tussi infestari solent,
 „ac ex iis nonnulli asthmaticas passiones contrahunt, ac
 „tabidi fiunt. - - - Satis curiosum est id, quod refert
 „*Diemerbræckius* de variis Lapidis ex Asthmate mor-
 „tuis, quorum corpora, ait, se dissectuisse, atque in illo-
 „rum Pulmonibus arenæ acervos reperisse, ut dum pul-
 „monares vesiculas cultro discinderet, sibi videretur are-
 „nosum corpus secare; ibidem quoque refert, a Magistro
 „lapicida sibi relatum, quod dum lapides incideret, tam
 „subtilis pulvis assurgeret, ut bubulas vesicas in Officina
 „pendentes permearet, adeo, ut unius anni curriculo, in
 „ventre vesicæ manipulum unum illius pulveris repererit,
 „quem pulverem illum esse aiebat, qui Lapidis parum
 „cautos ad interitum paulatim deduceret etc.

§. XI.

Ex prædicta pulveris calculosi subtilitate et singulari
 prorsus penetrandi facultate facillime licet conjicere, mul-
 tas ejusdem particulas ex bronchiis ac cellulis pulmonali-
 bus per vascula bibula ipsos tubulos seroso - lymphaticos
 et sangviferos ingredi, ibidemque cum viscidioribus lym-
 phæ ac sangvinis partibus concretescentes, prima novi
 rursus nominis dyspnœæ, quam vulgo *Asthma scirrhosum*
 vocant, fundamenta sternere, immo, si novæ molecu-
 læ sese identidem primis jungant nucleis sive staminibus,
 gran-

grandiora sensim atque durissima producere tubercula. Asthma hoc, sive ex causa vix memorata, sive ex cruoris abundantia ac spissitudine, sive ab aliis humorum vitiiis ortum fuerit, siccam ordinario atque creberrimam tussim pedissequam habet, et adeo refractarium existit, ut, induratis pridem tuberculis, nullum amplius auxilium sperandum sit; hinc maxime etiam hanc speciem adesse suspicamur, quando, prægressis aptis causis occasionalibus, respirationem anxiam, tussi sicca, sensuque ponderis in pectore, et obscuro dolore, ante ac retro fiente, stipatam, nec phlebotomia iterata, nec laxantia, nec resolventia, nec antispasmodica, nec reliqua consueta dyspnoeæ remedia minuunt.

§. XII.

Haud minorem, quam hactenus expositæ species, considerationem *Dyspnoea oedematosa*, et *Dyspnoea ulcerosa* merentur. *Dyspnoea oedematosa* sive cachectica crebro supervenit, quando tumores artuum, præsertim pedum, oedematosi subito evanescent, et retropulsa aut sponte regressa materia crassa, vappida, seroso-mucida, vel etiam salino-pituitosa scorbutica ad pectoris regionem magna copia transfertur, et arteriæ pulmonalis ramulos tantopere replet, obstruit, atque distendit, ut non solum sanguini circulanti solitæ viæ plus minusve præcludantur, sed aer quoque, propter maximam bronchiorum minorum, cellularumque compressionem, et ingentem infimul turgidorum vasorum sanguiferorum resistantiam, pulmones

mones libere amplius atque sufficienti quantitate intrare nequeat. Spirandi itaque difficultati maxima ordinario anxietas jungitur, et prior intra breve tempus, nisi pravæ materiæ obstruentis discussio per congrua et adæquata medicamina citissime procuretur, ita increfcit, ut patiens suffocatus pereat.

§. XIII.

Altera species, quam *Ulcerosam* appellavi, duplicis generis deprehenditur: Nunc enim ab ulcere pulmonum aperto, partem aliam post aliam depascente, oritur, ac merum itaque phthisis ac hæcticæ symptomata est, nunc vero ab uno vel pluribus ulceribus clausis, quæ *Vomicæ* audiunt, dependet. Ulceris aperti præsentia ex corrupta ac fœtida materia, copiose atque creberrime per tussim rejecta, facillime cognoscitur; quod vomicas vero attinet, illa diu interdum absconditæ latent, et medicorum judicia, quæ in ejusmodi casu de principali difficilis respirationis causa ferunt, eo usque incerta reliquant, donec folliculi membranacei, fortuito rupti, hætenus inclusam materiam ulcerosam subito, ac sæpe cum maximo suffocationis periculo, in cellulas pulmonales, bronchia, et asperam arteriam effundant a). Similis incertitudo circa veræ

C 2

causæ

a) GEORGIVS BAGLIVVS, diagnofin vomicæ feu crudi pulmonum tuberculi maneam valde, incertamque esse, cum reliquis quidem scriptoribus fatetur, deinde nihilominus nonnulla addit, quæ scrutantibus practicis lucem aliquam scenerari poterunt: „Nullius, inquit, membri affectiones tam obscuris ad invicem
„COR-

causæ determinationem occurrit, quando *Pulmonum lobi*, sicuti sectio, post obitum asthmaticorum instituta, creberrime monstrat, pleuræ plurimis in locis firmiter *accreverunt*, vel *Hydatides* etiam, passim in cellulosa pulmonum substantia enatæ, respirationis libertati ac regularitati obicem ponunt. Nam, licet subinde quidem limpidus ac valde acris liquor serosus ex rupta ejusmodi vesica in cellulas pulmonares et bronchia effluat, et tussim suffocativam vehementi irritatione repente excitet, in clara tamen luce, nisi effusi forsan laticis quantitas magna sit, positum est, an ex rupta effluxerit hydatide, an ex pluribus potius glandulis, uti in antecedentibus sub asthmatis convulsivi tractatione dictum fuit, eodem tempore largius excretus fuerit.

§. XIV.

„confunduntur signis, quam morbi pulmonum, unde sæpissime
 „unum pro alio curare solent ignari Practicantes; præ cæteris
 „magnam errandi occasionem præbet tuberculum pulmonum - -
 „Veruntamen, quantum nos observare potuimus, inter constan-
 „tiora signa hæc potissimum recensenda. Tales ægrotantes de
 „cætero bene se habentes, difficulter spirare incipiunt, diffi-
 „cili spiratio sensim augetur, inter spirandum non stertunt, et
 „nihil expuunt, dolorem quoque in pectore sentiunt continuum
 „et dolentem; in locum decumbere non possunt; sicca tussi
 „laborant, tandem genæ rubent, febricula supervenit; et nego-
 „tio ad suppurationem vergente, alia supurationis symptomata
 „accedunt. Duo tamen tanquam pathognomonica crudi et ad-
 „huc incipientis tuberculi signa sunt, tussis sicca, et dolor lenis
 „in alterutro pectoris loco, cui arridet illud divini senis *rex. 63.*
 „*lib. 1. de morbis* 3 Et quamdiu quidem tuberculum adhuc cru-
 „dus fuerit, dolorem exilem ac tussim siccam inducit. *Id.*
 „*Oper. p. 198.*

Postquam potiores difficilis respirationis causæ, quæ unice vel maximam tamen partem in ipsis pulmonibus hærent, et immediata igitur actione sufficientem liberamque pulmonum expansionem et contractionem reciprocam magis minusve impediunt, citra prolixitatem explanatæ fuerunt, necesse nunc erit, ut illas pariter, quæ in reliquis respirationis organis, aliisque partibus, tam vicinis, quam remotioribus, sedem primariam figunt, vel in graviori etiam aut leviori quarundam læsione consistunt, ea, qua fieri poterit, brevitate, recenseam. Eminent inter hæc *Polypi cordis*, *Hydrops pectoris*, *Gravior læsio diaphragmatis*, *Tumor hepatis*, et *Flatus ventriculo et intestinis incarcerati*. Concrementa polyposa multo facilius quidem atque frequentius in dextro cordis ventriculo, quam sinistro, generantur, ad suffocativam nihilominus dyspnœam producendam polypus, in sinistro ventriculo natus, longe aptior est, quoniam sanguinis, per arteriam pulmonalem adducti, regressum per venas magnopere impedit, et constanti igitur in pulmonibus sanguinis accumulationi præternaturali ansam præbet; hinc sub decubitu etiam, sub motu corporis, præsertim fortiori ac celeriori, sub terrore, iracundia, gaudio effusiori aut inopinato, post hausta potulenta spirituosa, et adsumta medicamenta exagitantia etc. hæc dyspnœa notabilia, quin tanta haud raro incrementa capit, ut repente suffocationem inducat. Diagnostica cæteroquin ejus signa, quibus vulgo palpitatio cordis, pulsus sæpius intermittens, et frequens animi deliquium

liquium accensetur, incerta paullulum atque fallacia sunt, quum gravior hydrops pericardii eadem symptomata plerumque etiam comites habeat.

§. XV.

Hydrops pectoris, cujus præsentiam aquarum, in pectore fluctuatio, sub corporis inclinatione ad latera maxime notabilis, nec minus tumor manuum ac pedum œdematosus, tremor cordis, tussis, nunc sicca, nunc, quanquam rarius, humida mere aquosa, torpor magnus et subinde plane paralyticus brachiorum, et febricula lentescens irregularis detegunt, duplici modo, pulmonum videlicet expansionem, et diaphragmatis adscensum impediendo, respirationis difficultatem producit, et plerumque prægressi asthmatis convulsivi consecutarium est; sicuti hoc supra laudatus FRID. HOFFMANNVS, cujus verba proinde huc transferre nullus dubito, clare monstravit: „Ex-
 „timam, nempe inquit a), pulmonum tunicam copiosissimis
 „vasis lymphaticis refertam esse, eleganter describit ac de-
 „lineat Clarissimus NUKIUS in *adenogr. curios. p. 141.*
 „Hæcce vasa non minus, quam reliqua lymphatica, pe-
 „ctus multis in locis obidentia, revehunt laticem suum ad
 „ductum thoracicum, ut ex hoc per venam subclaviam at-
 „que cavam ad dextrum cordis feratur ventriculum, Quan-
 „do vero huic lymphæ itineri obex ponitur, ut ad ductum
 „illum pertingere nequeat, vasa lymphatica nimium in-
 „farciuntur, tandemque ultra sphæram elasticitatis disten-

„ta,

a) L. c. §. 19.

ta, rumpuntur, laticemque in cavum effundunt pectoris. Quum igitur spasmodicæ partium, spirationi dicatarum, maximeque pulmonum stricturæ, quæ asthma convulsivum producant, cohibeant ac remorentur lymphæ ad ductum thoracicum iter: facile patet, qua ratione tandem hydropem pectoris pariant. etc.

§. XVI.

Septi transversæ læsiones ad inflammationem, vulnera, tendinæ imprimis parti punctim inflata, et sugillationes, a plagis scrobiculi cordis fortioribus excitate, maxime redeunt, et ita in genere comparatæ sunt, ut vehementem fibrarum stricturam provocent, eaque mediante necessariam hujus septi sub inspiratione explanationem cohibeant. Propriis hisce diaphragmatis vitiis subjacentis et parti illius tendinæ arte adnati hepatis intumescencia extraordinaria protinus subjungi meretur; Siquidem facile patet, quod hac præsentè septum laudatum, ob spatii defectum, auctumque hepatis pondus, nec sursum, nec deorsum libere atque sufficienter moveri possit. Haud dissimilia quoque impedimenta circa diaphragmatis descensum et explanationem observamus, quando ventriculus a flatibus copiosis ac plus minusve incarceratis valde distenta sunt, immo, idem apud ægros, hydrope ascite, aut tympanite laborantes, contingere, notissimum est. Perinde enim existit, an aquæ extravasatæ moles, an ventriculus et intestina inflata, an hepar tumidum descensuro diaphrag-

phragmati insolita resistentia sua arctiores limites ponant, et hac igitur ratione inspirationem imperfectam reddant.

§. XVII.

Numerosis ac valde discrepantibus dyspnœæ causis, quas hæctenus recensui, ulterius quidem *Inflammationem* ac *Vulnera musculorum intercostalium*, *Fracturas costarum*, *Depressionem pectoris*, *Distorsionem vertebrarum*, et *Spinæ dorsalis incurvationem*, *Ascitem abdominis*, *Tympanitem*, nec minus *Defectum* atque *suppressionem fluxus menstrui*, *lethargiam* et *hæmorrhoidalem*, itemque *Passionem hysterica*m et *hypochondriacam* addo, a speciali tamen atque proluxa eorum contemplatione, ne tractatio ætiologica nimis longa simulque tædiosa fiat, abstineo, et nunc ad breviter quoque tradendam variantem variantis dyspnœæ medelam transeo. Sequar eundem ordinem, quem in antecedentibus sub causarum expositione observavi, et illa igitur remedia, quæ dyspnœæ *pituitosæ* opitulantur, primum enarrabo. Maximam partem hæc ipsa ex *Resolventium*, *Lubrificantium*, *Catharticorum*, ac *Roborantium* classibus desumuntur: Ad resolventia, quæ in hac specie præ reliquis necessaria inveniuntur, multa ac varia referri possunt, et quidem 1) *Incidentia salina mediæ naturæ*, v. g. flores salis ammoniaci simplices, tartarus solubilis, terra foliata tartari, nitrum depuratum etc.; 2) *Acria irritantia*, v. g. radix ari, pimpinellæ albæ, raphani, scillæ, iridis Florentinæ, nasturtium hortense et aquaticum, cardamindum, semen sinapi, tinctura pimpinellæ albæ, oxymeli et oxysacharum

facharum scillicet, mercurius dulcis rite præparatus, tinctura metallorum, et antimonii acris, nec minus rad. mechoacannæ albæ, jalappæ, aliaque purgantia, dosi refracta reliquis addita etc.; 3) *Amara, Balsamica, et Aromatica abstergentia, digerentia, discutientia*, v. g. rad. trifolii fibrini, enulæ, angelicæ, levistici, herb. scordii, cardui benedicti, trifolii fibrini, hyssopi, melissæ citr., hederæ terrestris marrubii albi, flor. rorismarini, salviæ, lign. sassafras, Gvajacum, baccaë juniperi, sem. anisi, fœniculi, anisum stellatum, crocus orientalis, flavedo cort. citri et aurantium, myrrha genuina, gummi ammoniacum depuratum, balsamus Peruvianus, extracta et tincturæ scordii, trifolii fibrini, melissæ, angelicæ, tinct. gummi ammoniaci, benzoës, flores benzoini, olea destillata fœniculi, anisi, juniperi etc.; 4) *Spirituosæ urinosæ-oleosæ inflammabilia discutientia*, v. g. spiritus salis ammoniaci anisatus, fœniculatus, juniperinus etc.

§. XVIII.

Laudatis attenuantibus addenda, vel eorum tamen usui interponenda sunt *Lubricantia*, quæ expectorationem adjuvant, nec minus *Roborantia*, quæ partibus solidis, maxime autem pulmonibus et ventriculo, robur amissum denuo reddunt. Ad lubricantia, præter infusa theiformia, ex radice glycyrrhizæ, polypodii, scorzoneræ, hb. veronicæ, betonicæ, melissæ etc. parata, linctus et electuaria ex syrupo de jujubis, de hyssopo, de erysimo Lobelii, cort. citri, aurantium. etc., quibus varia ex prædictis resol-

D

venti-

ventibus misceri possunt, præcipue pertinent: Quod roborantia vero attinet, de illis seorsim hoc loco agere superfedeo, quoniam antea allegata amara, balsamica et aromatica non attenuandi solum, sed confortandi etiam munere perfunguntur. Circa dulcium lubricantium, et tepidorum diluentium usum adhuc tantummodo notandum erit, eum nec copiosum, nec iusto quoque frequentiore esse debere, ne priora digestionem corrumpant, posteriora autem, emolliendo nimiumque fibras relaxando, tonum partium solidarum magis successively magisque deiciant.

§. XIX.

Quanquam recensita resolventia, roborantia, et lubricantia multum ad curandam dyspnoeam pituitosam valent, nunquam tamen radicalis atque perfecta ejusdem sublatio speranda erit, nisi frequens usus *Laxantium* sive *leniorum cathartico*rum accedat: Quippe quæ fomitem, plerumque in prima culina latentem, subtrahunt, affluxum impuratum mucidarum a pectore ad inferiora derivant, et magnam paullatim earum copiam, per glandulas intestinales excretam, educunt. Locum quidem singula, quæ mitiorem operationem exercent, hic inveniunt, præ reliquis nihilominus rhabarbarum, sal Ebshamense, sal amarum Sedlizenfe, et mercurius dulcis commendanda erunt, quoniam rhabarbarum, præsertim in substantia adsumtum, simul egregie roborat, reliqua autem, præter vires laxantes, validam quoque incidendi virtutem possident. Subinde, quod adhuc moneri debet, *Emetica* præstantius auxilium, quam cathar-

cathartica ferunt, quoniam mucidam saburram, largius in ventriculo hospitantem, citius atque validius exturbant, simulque pituitæ tenacissimæ, bronchia et cellulas pulmonum obsidentis, ejectionem egregie adjuvant: Immo, apud subiecta nonnulla circumstantiæ ita prorsus comparatæ inveniuntur, ut absque emetici usu malum funditus extirpari nequeat.

§. XX.

Inter pituitosæ denique dyspnœæ remedia *Suffimigia balsamica* ex succino, mastiche, olibano, gummi elemi, anime, lacca et similibus silentio haud quaquam prætermittenda sunt, quum rationi non minus, quam experientiæ consentaneum sit, quod halitus ejusmodi, pulmones cum aere intrantes, haud parum ad emendandam fibrarum flacciditatem, quæ in hac specie, præsertim inveterata, ordinario eminentior reperitur, conferant. Non raro aeris mutatio quoque conducit, quin summe interdum necessaria existit, quando ægri asthmatici regiones, urbes, ac pagos incolunt, ubi propter frequens ventorum vitium, vel stagnorum, paludum, aut maris viciniam, aer constanter humidus, aut creberrime tamen nebulosus ac pluviosus est.

§. XXI.

Curatio dyspnœæ *sanguineæ* et *sanguineo-spasmodicæ* a præcedentis curatione, tum methodi, tum remediorum intuitu, valde discrepat. Cathartica enim, nec minus resolventia ac roborantia calidiora in hac specie superflua, vel rectius nociva deprehenduntur, totumque potius au-



xilium in idiopathica à venæsectione in pede et pharmacis temperantibus, in consensuali uterina autem, hæmorrhoidali, hypochondriaca etc. ab hisce et clysteribus emollientibus, pediluviiis, infesibus uterinis, et balneis vaporosis, aliisque, quæ compescendis cruoris congestionibus inserviunt, expectandum est. Priora remedia, venæsectio nimirum et temperantia, in dyspnœa *inflammatoria* quoque conducunt, temperantibus tamen, ut cruoris stasis citius dissolvatur, diaphoretica addenda, et diluentia simul ac demulcentia in usum trahenda sunt.

§. XXII.

Plus medentibus negotii truculenta dyspnœa *convulsiva*, a retrogressa inprimis, aut retropulsa materia exanthematica, scorbutica, scabiosa, arthritica etc. oriunda, ut plurimum facessere consuevit, omnemque interdum curationem respuit, nisi præter nervina atque diaphoretica leniora, ut et demulcentia, obtundentia ac diluentia, potentiora quoque expellentia exhibeantur, cujus census v. g. sunt camphora, cum nitro et absorbente quodam in pulverem, vel etiam cum oleo amygdalarum dulcium et spermate ceti in linctum redacta, itemque sulphur antimonii auratum tertiæ præcipitationis, potiunculis aut pulveribus additum, spiritus bezoardicus Buffii, cum liquore anodyno minerali mixtus, oleum cajeput, vel per se ad unam vel duas guttas cum sachari frustulo exhibitum, vel in liquore anodyno minerali aut spiritu nitri dulci solutum, asa foetida, præsertim recentior etc. Non negligendus quo-

quoque est, paullulum imprimis sopita constrictionis infolentia, usus laxantium et diureticorum, ut acres quisquiliæ eo melius a pectore avocentur, et per plura excretionis organa largius educantur. Inter laxantia præ reliquis infusa mannata et rhabarbarina, inter diuretica autem tinctura tartari, metallorum, et antimonii acris commendanda veniunt; præstat tamen hisce et præcedentibus nervinis expellentia mitiora nervina et diaphoretica, v. g. potinunculas ex aqua melissæ, fœniculi, flor. acaciæ, tiliæ, primulæ veris, sambuci, chærefolii, succino præparato, pulvere cort. cascarillæ, croci orientalis etc., ut et infusa theiformia ex rad. angelicæ, hb. scordii, betonicæ, chamædryos, flor. salviæ, anthos, flavedine cort. citri, sem. fœniculi, aniso stellato etc. interponere, quo blanda pariter ac paulatina diuresi ac diaphoresi partes acres e corpore proscribantur.

§. XXIII.

Cura dyspnœæ *montanae* cum vix descripta dyspnœæ convulsivæ medela quoad multa convenit, quoad nonnulla autem ab illa recedit. Itidem nimirum in ea blanda nervina, leniora diaphoretica, et adhuc magis, immo maxime, demulcentia et obtundentia gelatinosa, mucilaginea, unguinoso-oleosa, et pingvia, v. g. juscula avenacea et carniū gelatinoso-pingvia, lac recens, decocta ex hordeo et avena decorticatis, oryza, rad. scorzonæræ, taraxici, althææ, pineolis et pistaciis recentioribus rasura cornu cervi, eboris etc., emulsiones ex amygdalis dulcibus, sem. can-

nabis, et aquis tam refrigerantibus, quam diapnoicis, itemque linctus et electuaria ex oleo amygdalarum dulcium recentissimo, spermate ceti, et rhabbarbo orientali etc. Opem egregiam ferunt, fortiora ex adverso discutientia et pellentia rarius locum inveniunt, sed alcalia potius remedia, tinctura tartari v. g., oleum tartari per deliquium, spiritus cornu cervi et similia, nec minus specifica, quibus morfuli restaurantes sive antimonialia *KYNSKELII* præcipue accensentur, iisdem substituuntur. Circa alcalia fixa tamen monere cogor, illa reliquis parca saltem quantitate addenda, nec diu quoque usum eorundem continuandum esse, ne, acido extincto, nocumenta afferant; quemadmodum singula hæc fusius atque solidius explicare possem, ac vellem, si in præsentè dissertatione unica hæc difficilis respirationis species totum tractationis objectum constitueret.

§. XXIV.

Dyspnœæ *calculosæ* remedia, quæ ad sola lubricantia dulcia et pingvia oleosa redeunt, prolixè hoc loco exponere superfedeo, et confessim potius ad breviter tradendam asthmatis *siccæ* curationem progredior, quæ, licet siccis jam induratis rarissime vel nunquam optatum successum forciatur, ad minimum tamen tentanda, et ita semper dirigenda est, ut cruda tubercula, si adhuc possibile, rursus dissolvantur. Ad obtinendam hanc indicationem vulgo a scriptoribus, præter infusa theiformia ex radice sarsaparillæ, ari, helenii, vincetoxici, pimpinellæ albæ, hb. hedæ-

hederæ terrestres, veronicæ, hyssopi, rorismarini, fumaricæ, ligno Gvajaco, sassafras etc., resolventia potentiora, aliaque, quæ specificorum titulo superbiunt, v. g. radix vince-toxici, ad scrupulum semissem aut grana quindecim, vel fo-la vel cum uno aut duobus scillæ granis mixta, et sub pul-veris forma exhibita, itemque acetum et oxymeli scilli-ticum, tinctura antimonii tartarifata et acris, tinctura metal-lorum, essentia gummi ammoniaci nupta, millepedes præ-parati, mercurius dulcis, sulphur antimonii auratum, et aquæ minerales sotericæ Egranæ, Schwalbacenses, Spada-næ etc. commendantur, eorundemque usus, ut ulterior impuritarum ad pulmones affluxus avertatur, laxantia ex rhabarbaro, manna, foliis fennæ, sale Ebshamensi, Sedlizenfi etc. interponuntur, immo apud plethoricos ipsa nonnun-quam venæsectio administratur. Approbo singula hæc re-medja, quæ tuberculis dissolvendis, si adhuc molliuscula e-xistant, apta omnino inveniuntur; at simul doleo, quod hujus mali primordia rarissime medicis innotescant, adeo-que medicaminum effectus rarissime pariter, uti antea di-ctum, voto ac spei respondeat.

§. XXV.

Difficultates, prædictis longe adhuc majores, circa curationis successum deprehendimus, quando dyspnœa *vo-mica* uni vel pluribus ortum debet. Nulla enim pharma-ca materiam ulcerosam, folliculis membranaceis inclusam, auferre, nec ulla etiam ipsos folliculos certo ac tuto ad ruptu-

rupturam perducere valent, sed totum negotium naturæ relinquendum est, etiamsi et hæc parum vel nihil in hoc passu auxilii præstare possit, nisi folliculus aut folliculi plures sub gravi animi adfectu, terrore v. g., iracundia et gaudio inopinato, vel sub tussi etiam vehementi, aut forti corporis exercitio fortuito rumpantur, suamque materiam in cellulas pulmonum et bronchia, vel subinde quoque, si sedem scilicet, pulmonum superficiei proximam, habuerint, in pectoris cavitatem, ubi empyema, nisi resorbeatur, provocat, effundant. Alteram dyspnœam *ulcerosam*, quæ ulceris aperti consecrarium, adeoque ordinarium phthisis pulmonalis symptoma est, hoc loco prætermitto, nec fusius etiam de respiratione difficili, a *loborum pulmonalium accretione ad pleuram*, vel *hydatidibus* pendente, disserere placet, quoniam prior nullis tolli potest remediis, posterior autem sola laxantia et discutientia diaphoretica ad sui curationem postulat.

§. XXVI.

Ad profligandam dyspnœam *oedematosam* sive cachecticam multa quidem ac varia commendantur, generatim tamen ad laxantium, discutientium ac roborantium classes redigi possunt. Inter laxantia et cathartica rhabarbarum, sal amarum Sedlitzense, et extractum catholicum atque panchymagogum Crollii, in liquore terræ foliatæ tartari vinoso solutum, locum eminentiorem obtinent, ad discutientia vero, resolventia, irritantia, et roborantia præ reliquis *radix ari præparata*, *ess. pimpinellæ albæ*, cum *tinctura martis*

martis helleborata mixta, succus raphani, scilla, cum nitro et radice vincetoxici in pulvere data, oxymeli scilliticum simplex et compositum, liquor cornu cervi succinatus, spiritus bezoardicus Buffii, oleum cajeput, tinctura antimonii tartarifata et acris, tinctura metallorum, regulus antimonii medicinalis, sulphur antimonii auratum, et infusa vinosa ex rad. enulæ, imperatoriæ, pimpinellæ albæ, cardamomo minori, canella alba, baccis juniperi etc. referri merentur. Potentioribus hisce ejusdem naturæ mitiora vel addi vel interponi debent, nec clysmata etiam, immo, si materia œdematosa a pedibus versus pulmones retroacta fuerit, fomentationes et frictiones pedum negligenda erunt.

§. XXVII.

Curacioni dyspnœæ œdematosæ nunc specialis pariter ac diuersissima medendi methodus, quam numerosæ species reliquæ, sub ætiologiæ expositione §. XIV. et XVII. allegatæ, postulant, subjungenda esset: Verum enim vero, cum earum quamplurimæ mera aliorum morborum symptomata sint, et nonnullarum quoque causæ solis remediis chirurgicis tolli aut saltim mitigari soleant, amplissimæ simulque admodum varianti huic tractationi, ne dissertatio justos transgrediatur limites, et contra scopum in spissi voluminis molem excrescat, me immergere nolo, sed adhuc illa duntaxat respirationis vitia, quæ flatibus acrioribus, in ventriculo et intestinis accumulatis et incarceratis, nec minus pectoris hydropi, et polyposi in corde concrementis originem debent, paucis attin-

E

gam.

gam. Dyspnœa flatulenta, quæ apud subjecta hypocondriaca, aliaque debilia frequentissime occurrit, facile tollitur, aut notabiliter tamen minuitur, quando, congrua simul observata diæta, medicamenta antispasmodica et discutientia carminativa, v. g. liquor anodynus mineralis, aut præstantior adhuc spiritus nitri dulcis, cum essentia melissæ, florum chamomillæ Rom., cort. citri, aurantium etc. mixtus, et hujus census alia, nec minus, ad mineram flatulentam eliminandam, rursusque confortanda digestionis organa, tum laxantia leniora, præsertim rhabarbarina, tum amara, et aromatica stomachalia, quin externa etiam roborantia, ut linimenta et emplastra, abdomini adplicanda, in usum trahuntur. Quod binas posteriores vero species, quæ cordis nimirum polypos, et pectoris hydropem causas agnoscunt primarias, attinget, illæ tam refractariæ indolis sunt, ut plerumque ægrotantium non minus, quam medicorum spem penitus eludant. Nam licet pectoris hydrops nonnunquam, adhibitis scilicet catharticis atque diureticis, tam mitioribus, quam potentioribus, et adhuc certius, paracenthesi thoracis instituta, iterum discedere soleat, cordis tamen polypi, perfecte jam formati, nullis unquam remediis dissolvuntur, sed quicquid auxilii restat, ad aliquam pravorum effectuum mitigationem, cui procurandæ diæta temperata et nonnihil refrigerans, itemque phlebotomia, in pede frequentius administrata, nec minus temperantia nitrosa præcipue inserviunt, unice redit.

T A N T U M,



Umsfonst verehrt man deine Blicke,
 Du nur im Wechsel standhaft Glücke,
 Man kennt die schmeichelnde Gefahr:
 Man weiß, wie der so schwankend fihet,
 Der sich auf deine Hoheit stüzet;
 Ein Croesus leget dort des Sages Wahrheit dar.

Kein Flor erhebt die weiten Staaten,
 Kein Ruhm verewigt unsre Thaten,
 Wo ehre als das Triebwerk fehlt;
 Die ist, die uns ihr Kleinod stecket:
 Um sie wird unser Fleis erwecket,
 Sie macht's, daß man uns einst mit grossen Geistern zehlt.

Ein Held wagt sich durch Blut und Waffen,
 Um Siegesbogen zu verschaffen
 Scheut er die blutgen Schwerdter nie;
 Die Ehre flamt sein kühnes Schwingen:
 Und Mufen reißt zu edlen Dingen
 Nichts, als daß einst ihr Haar mit frohen Lorbeer blüh,

Geehr

Geehrter Freund, Dein igit Glücke
 Verlacht die Gunst, entehrt die Tücke,
 Bomit Fortuna blind und dräut;
 Erhilst von Trieben wahrer Ehren
 Nahmst Du die Weisheit Dich zu lehren,
 Die nunmehr Deinem Fleiß die höchste Würde weihet!

Hier hast Du nun des Segens Proben,
 Den Dir Hygea aufgehoben,
 Und Deine Mühe wird gekrönt.
 Sey glücklich im beherstem Steigen,
 So wird bey Deinen Ehrenzweigen
 Auch selbst der Neid beschämt, der oft den Purpur höhnt.

Hiermit wollte zur erhaltenen Doctorwürde
 Glück wünschen

Carl Wilhelm Carthesier
 Med. Stud.



01 A 6513

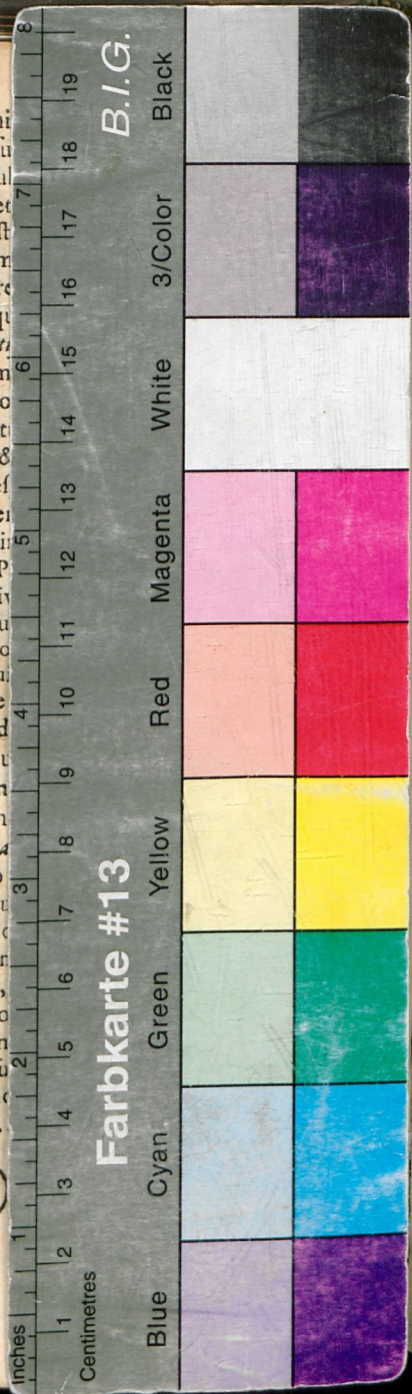
ULB Halle 3
003 090 280



50

VD 78
VD 77



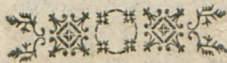


26.
24

DISSERTATIO INAUGURALIS MEDICA
DE
DIVERSISSIMA DYSYPNOEAE
ORIGINE ET CVRATIONE

QVAM
CONSENSV GRATIOSAE FACVLTATIS MEDICAE
PRAESIDE
IOH. FRIDERICO CARTHEVSER
MED. DOCT. ET PROF. PVBL. ORD. H. T. FAC. MED. DECANO
PRO GRADV DOCTORIS
SVMMISQVE IN MEDICINA HONORIBVSET PRIVILEGIIS
RITE CAPESSENDIS
DIE NOVEMBRIS MDCCLIII.

N. L. Q. C.
PVBLICO ERVDITORVM EXAMINI
SVBMITTET
FRANCISCVS AB HEYN,
LEOVALLENSIS SILESIVS.



FRANCOFVRTI AD VIADRV M,
TYPIS IOANNIS CHRISTIANI WINTERI,
ACAD. REG. TYPOGR.