





24.
1117 346
20

DISSERTATIO JURIDICA INAUGURALIS
DE
PROBATIONE
LANDSASSIATVS
EX
SITV TERRARVM

QVAM
PRAESIDE

JO. BALTHAS. VVERNHERO, D.
POTENTISSIMO POLONIARVM REGI
ET ELECT. SAXON. A. CONSILII AVLAE
ATQVE IVSTITIAE COD. PROF. PVBL.
IN ACADEMIA WITTEBERGENSI
D. XVIII. NOVEMBR. MDCCXVII.
IN AVDITORIO MAJORI

H. L. Q. C.
PRO CONSEQUENDIS

SVMMS IN VTROQVE JURE HONORIBVS
AC PRIVILEGIIS
PVBLICO EXAMINI SVBMISSIT

CHRISTIAN. LVDOV. SCHILLING
DRESDENSIS.

EDITIO NOVA

WITTEBERGAE
EX OFFICINA SCHEFFLERIANA. 1737.

C.

COMPTON THE TRENCHARD MANUSCRIPTS

PROBATIONE
LANDSASSIATVS
SIV TERRARVM

AD RATIONE

IN NOMINE DOMINI AMEN

SVB SIGILLI

CHRISTIANI

WITTEBERGA



CONSPECTUS DISSERTATIONIS.

- | | |
|---|--|
| <p>§. I. <i>Occasio Dissertationis.</i></p> <p>§. II. <i>Quo sensu definitio Landsassatus periculosa dici queat.</i></p> <p>§. III. <i>Landsassati sunt subditi.</i></p> <p>§. IV. <i>Landsassatus variis modis probatur. Hujus loci est tantum probatio per situm.</i></p> <p>§. V. <i>Argumenti obscuritas & difficultas.</i></p> <p>§. VI. <i>Probationis per situm fundamenta. Primum ab antiquo territoriorum statu repetitur.</i></p> <p>§. VII. <i>Fundamentum secundum ex doctrina Titii.</i></p> <p>§. VIII. <i>Fundamentum tertium ex doctrina Cocceji. Divisio Germaniæ in partem mediatam & immediatam. Ejus fundamentum. Quid terre mediatæ? Quid immediatæ?</i></p> <p>§. IX. <i>Ex hac hypothese situs terrarum præsumtionem parit.</i></p> <p>§. X. <i>Ratio, cur Franci aliam Germaniæ partem immediatam, aliam mediatam esse, voluerint?</i></p> <p>§. XI. <i>Dissentit Titius.</i></p> <p>§. XII. <i>Ejus primum argumentum. Responsio.</i></p> <p>§. XIII. <i>Argumentum secundum.</i></p> <p>§. XIV. <i>Responsio.</i></p> <p>§. XV. <i>Continuatio.</i></p> <p>§. XVI. <i>Argumentum tertium.</i></p> | <p><i>Responsio.</i></p> <p>§. XVII. <i>Argumentum quartum. Responsio.</i></p> <p>§. XVIII. <i>Quisnam sit genuinus de territoriis clausis & non clausis conceptus? Qualis conceptus ex hypothese Cocceji de illis formari debeat?</i></p> <p>§. XIX. <i>Dissensus & confusus Dd. conceptus de hoc argumento. Puchbolzius omne territorium clausum esse putat. Ejus rationes & argumenta.</i></p> <p>§. XX. <i>Responsio.</i></p> <p>§. XXI. <i>Notatur diversa, & a proposito aliena territorii clausi & non clausi descriptio.</i></p> <p>§. XXII. <i>Rationes eorum, qui usum hujus distinctionis impugnant.</i></p> <p>§. XXIII. <i>Responsio.</i></p> <p>§. XXIV. <i>Descriptio territorii clausi & non clausi Menckiana. Defenditur contra Puchbolzium.</i></p> <p>§. XXV. <i>Conjectura de origine distinctionis territoriorum in clausa & non clausa.</i></p> <p>§. XXVI. <i>Ufus memorate distinctionis a quibusdam impugnatur.</i></p> <p>§. XXVII. <i>Respondetur ad rationes contrarias.</i></p> |
|---|--|

A z

§. XXIX.

- §. XXIX. Diluuntur argumen-
ta Puchbolzii.
- §. XXX. Offenditur, laudatam
divisionem non esse mere
arbitrariam.
- §. XXXI. Refellitur Puchbolzius.
- §. XXXI. Puchbolzius varia si-
gnificatione vocabulorum lu-
dit.
- §. XXXII. Notatur infirma argu-
mentandi ratio, qua utitur.
- §. XXXIII. Dissentit etiam Dn.
Thomafius. Cui respondetur.
- §. XXXIV. Notatur opinio Ger-
mani Philoparchi. Ut est Dn.
Thomafii.
- §. XXXV. Conjectura incerti.
Philoparchi.
- §. XXXVI. An generaliter situs
intra limites territorii, siue
clausum sit siue non clausum,
presumptionem Landsasfiatus
inferat? Regula vulgaris
Quam tuetur Reinkingius.
Impugnat Zach. Victor. Quem
sequitur Dn. Thomafius.
- §. XXXVII. Cui respondetur. Ex-
ponitur, quid sit in territorio
esse. Sola adjacentia indicium
Landsasfiatus non facit, sed
inclusio intra territorii fines.
- §. XXXVIII. Dn. Thomafii argu-
mentum primum. Responso.
- §. XXXIX. Argumentum secun-
dum. Responso.
- §. XL. Argumentum tertium.
- Responso.
- §. XLI. Usus regule fufius de-
monstratur.
- §. XLII. Qui non cessat, quam-
vis alter in possessione sit.
- §. XLIII. Argumentum quar-
tum. Responso.
- §. XLIV. Fundamentum regule
in Jure Civili.
- §. XLV. Objectiones Dn. Tho-
masii, que dissolvuntur.
- §. XLVI. Fundamentum regule
in Jure Canonico. Obj. Dn.
Thomafii. Responso.
- §. XLVII. Usus laudate regule
in bonis Ecclesiasticis a Dn.
Thomafio negatur.
- §. XLVIII. Sed contra eum asseri-
tur.
- §. XLIX. Rationes Dn. Thomafii
quoad speciales contr. overfias
sigillatim intuitu civitatum.
- §. L. Que expenduntur.
- §. LI. Usus regule quoad nobiles.
- §. LII. Item Comites. Et Principes.
- §. LIII. Rationes, propter quas
Dn. Thomafius ejus usum, quo-
ad Status Ecclesiasticos, negat.
- §. LIV. Ad quas respondetur.
- §. LV. Monitum circa probatio-
nem ex situ.
- §. LVI. Presumptio Landsasfia-
tus ex situ honorum non ces-
sat, licet ab alio in feudum re-
cognoscantur.
- §. LVII. Conclusio. §. I.



§. I.

R

Requentes admodum, inprimis ^{Occasio} ^{Differenzatio} ^{nis.}
 hodie, lites inter Dominos Territoriorum, eorumque Landsassios, agitantur; dum illi superioritatem Territoriale[m] omnibus viribus defendunt, hi vero libertatem atque exemptionem ab Eorum Imperio affectant. Quæ res occasionem dedit, ut crederem, operæ pretium me facturum esse, si, cum specimen publicum, idemque Inaugurale, mihi ex hac Academia discessuro edendum esset, in hoc potissimum argumento ingenii mei vires periclitarer & exercerem.

§. II.

Nec vero opus, puto, erit, definitioni *Landsassatus* ^{Quo sensu} ^{definitio} multum immorari; utut eam *periculosam, multis-Landsassatissimam* ^{que}

que Imperii Conventibus sollicitè quaestam, nondum ta-
 sus pericu-losa dici- queat. men inventam esse, VVAREMVND ab EHRENBURG (a)
 auctor sit. Nisi enim me omnia fallunt, VVAREMVND
 DO non tam de conceptu *Landsassiatu* generali, quam
 de genuinis criteriis & characteribus, unde Landsassii,
 in hoc vel illo Territorio, speciatim cognosci, & ab
 eorum, qui tales non sunt, conditione liquido distin-
 gui possint, sermo est. Cum enim non una, eadem-
 que sit ratio, qua Principes Imperii sibi subiectis im-
 perant, sed alibi liberior, alibi adducta magis, inde
 una & generali regula omnium Landsassiorum con-
 ditio comprehendi atque exacte representari nequit. (b)
 Nec vero putem, alio sensu hujus *de Landsassiatu* quaes-
 tionis inter illas, de quibus lis mota fuerit in *Rec.*
Imp. Spir. A. 1600. praef. mentionem injectam esse; Val-
 de simplices enim oportet esse, qui, Proceres Imperii
 circa nomen anxie laborasse, & de Logica quadam de-
 finitione sollicitos fuisse, sibi persuadere velint.

§. III.

Landsassii sunt subditi. Illud certum est, Landsassios in subditorum nu-
 mero esse, ad fidem, obsequium, & reverentiam Do-
 mino territoriali obstrictos, utut forte jurisdictione in
 alios gaudeant, atque de plebe subditos dignitate &
 gradu antecellant. (c) De his multi ex instituto tra-
 di-

a) *Tr. de Foeder. L. II. c. I. n. 40.*

b) *Add. WILHELM. LEYSERVS Diss. d. Landsassii*
th. 16.

c) *HERT. Diss. d. Subiectis territ. §. 6.*

diderunt. (d) Sed nemo tamen occurrit, qui modos probandi Landfaffiatum diftincte expoſuerit, & characteres illius ſpurios a genuinis accurato iudicio diſcernere annifus fuerit. In quo tamen caput & fundamentum controverſiarum, quæ de hoc argumento ſubinde oriuntur, magnoque animorum motu ventilari ſolent, conſiſtit.

§. IV.

Modi Landfaffiatum probandi varii ſunt. In Landfaffiatum quorum numero præſtatio homagii, convocatio ^{admodum variis} Comitum Provincialia, ſecuta comparitio, provocatio ^{admodum variis} ad Dominum Territoriale, aliique plures, recenſeri ſolent. De quibus agere, præſentis inſtituti ratio haud permittit; ne tam varia rerum capita ſimul perfequendo nullum exhauriendi locus relinquatur. Quocirca ex omnibus Landfaffiatum probandi generibus in eo ſolo occupabor, quod a *Situ Terrarum* deſumi, & ab illis, qui circa controverſias Iuris Publici occupantur, frequentiffime adhiberi ſolet.

§. V.

Hic vero tanta ſe obſcuritas, atque caligo rerum ^{Argumenti obſcuritas & difficultas.} apud Doctores offert, tot tricae, & argumentationes in circulum, ut hodie non deſint, Magni quoque Nominis Viri, qui omnem hanc probationem per *Sirum*, tanquam inutilem, rejiciant, imo velut proſus ineptam exagi-

d) LEYSERVS *cit. Differi.* SCHILTERI *Diff. d. Landſaffiatum poſt Exerc. ad Pand. 13. p. 445. ſeqq.*

exagitare non dubitent. Multi *clausa* Territoria dari negant; alii in contrarium versi omnia territoria talia esse, contendunt. Rursus quidam distinctionem illam, velut imaginariam, & in cerebro Doctorum, sine ulla ratione natam, rident, atque traducunt. Nemo certe hæcenus, quod sciam, fuit, qui fundamentum, cur hæc vel illa territoria *clausa*, alia vero *non clausa* censeferi debeant, ostenderit: Sed, ut fieri solet, Doctorum alius alium excribit, & sic has provincias *clausas*, illas *non clausas*, suo arbitrio, vocant; at, cum de ratione quæritur, aqua fere ipsis hæerere solet, & si tandem aliquid regerant; ne nihil dixisse videantur, ad consuetudinem & observantiam provocant; quam tamen, ubi a dissentientibus negata fuerit, probare nesciunt. Tentabo igitur, ut, quantum fieri potest, originem & fontes rei obscuræ ad liquidum perducam. Quibus perspectis, non difficile erit, clarum atque distinctum conceptum sibi de territoriis *clausis* & *non clausis* formare, atque simul probationem Landsassiatum per *strum* adversus eorum, qui dissentiunt, objectiones asserere & vindicare.

§. VI.

*Probationis
fundamen-
ta. Primum
ab antiquo
territorio-
rum statu
reperitur.*

Recte vero rem æstimanti tria se momenta inprimis offerunt, ad quæ in hoc probandi Landsassiatum genere attendi, par erit. *Primum* est, ut respiciamus, an ex historia & publicis rerum documentis ostendi possit, territorium, in quo terra, de cujus medietate vel immedietate (liceat barbare cum vulgo loqui) sita est

est, aliquando uniuersum unius superioritati atque Imperio subfuisse. Hoc enim probato, haud dubie ejusmodi terræ possessor, qui illam exemptam & immediatam jaëtat, onus probandi subire cogitur. Pro Domino territoriali tunc militat regula atque præsumtio, ex natura rei desumpta, quod res in eodem statu durare, mutatio autem facti esse intelligatur. Neque hujusmodi possessori quicquam, proderit, si forte alleger, in tali territorio, etiam alios, qui immediati sint, reperiri; id enim nihil ipsum ab onere probandi relevabit; cum tralatitium sit, quod exceptio, in reliquis casibus, confirmet regulam. Illi immediati erunt, quia, se tales factos esse, ostenso legitimo exemptionis titulo, probare queunt. Quid vero hoc ad alterum? Imo hic ideo mediatum erit, quia, se immediatam conditionem nactum esse, liquido probare nequit. Quod fasius non persequor, ne, plura addendo, Lectorem stuporis arguere videar. Atqui de quibusdam territoriis, v. gr. Saxonia, Thuringia, quod uniuersa unius superioritati, pristinis jam temporibus, subjecta fuerint, res tam clara est, ut nemo forte, rerum Germanicarum gnarus, in dubium vocare audeat. Quocirca in hujusmodi territoriis ad asserendum, contra negantes, Landsassiatum, non alio argumento opus erit, quam ut ad pristinam territorii conditionem & statum provocetur, & ab eo, qui se immediatum ibi fert, probatio exemptionis liquida petatur.

§. VII.

Alterum fundamentum a situ terrarum repetitum. *Fundamentum secundum ex*
est, ut, si quaestio occurrat, an bona mediata, an imme-
diata,

B

diata,

*doctrina
Titii.*

diata, censeri debeant, attendatur, utrum majorali-
qua Potestas in Territorio existat, nec ne. Priori casu
Comites & Barones, imo & Episcopi, alique Prælati
Ei subiecti, posteriori, autem, liberi & immediati ha-
bendi erunt. Est hæc doctrina TITII, JCU, iudicio, &
Juris Publici scientia vehementer, dum viveret, excel-
lentis. (e) Equidem haud diffiteor, regulam hanc non
omni dubio vacare; præsertim cum laudatus TITIVS
nullam rationem adjiciat, unde intelligi possit, cui fun-
damento illam superstruxerit. Nondum enim liqui-
dum esse videtur, quid alienæ potestatis magnitudo ad
rem faciat, nisi ostendi simul queat, illam in hunc, vel
illum etiam, qui subditum se esse negat, competere?
Non enim sequi videtur: Major quis dignitate & gra-
du est; Ergo habet jus alteri imperandi. At enim ve-
ro, sicuti lubens fateor, quod argumentum hoc non to-
tum negotium statim conficiat; ita negari nequit, ali-
quod saltem adminiculum probationi, quod terræ me-
diatæ sint, inde accedere; ideoque non omnino ne-
gligendum illud esse; cum utique probabile sit, mino-
res potestates in aliquo territorio, unius & ejusdem
conditionis atque juris esse, idemque caput agnoscere
& revereri.

§. VIII.

*Fundamen-
tum tertii-
um ex do-*

Succedit *Tertium* fundamentum, a *situ* in parte vel
mediata, vel *immediata* Germaniæ, desumptum. Est
hæc

e) *Diff. de Habitu Territor. German. Cap. 1. §. 72. in fin.*

hæc hypothesis *Illustris Dn. Cocceii*. (f) Distinguit nempe *Celeberrimus Vir*, universam Germaniam, in partem mediatam, atque immediatam. Fundamentum desumit a Lege, qua primum terræ Regno Franciæ Orientalis unitæ & acquisitæ sunt. Quocirca terras *mediatas* vocat, quæ ea lege memorato regno subiectæ sunt, ut proprio jure, fisco, magistratuque uterentur, hic regno pareret; quo refert Bavariam, Saxoniam, omnes terras Vandalicas & Moravicas, nec non Marchiam. Immediatæ vero provinciæ *Cocceio* appellantur, quæ Regiæ Camerae seu Fisco immediate adscriptæ, & a Regis officialibus seu Missis, Regioque jure, gubernatæ sunt. Quales Eidem sunt Francia, Terra Rhenensis, Suevia & Westphalia. (g)

§. IX.

Quamvis autem negari haud possit, in parte quæque mediata terras quasdam specialiter exemptas & immediatas dari; uti contra in immediata Urbes mediatae &c. inveniuntur; (b) ex hac tamen hypothesisi fitus terrarum in provincia vel mediata, vel immediata, præsumtionem parit, quæ non nisi contraria probatione eliditur; ut, qui in parte mediata, v. gr. Saxonia, terras incolit, sive Comes, sive Baro, sive Nobilis sit, contra se præsumtionem habeat, eoque mediatus, & Domino territorii subiectus, censeretur, quamdiu exemptionem legitime probare nequit.

B 2

§. X.

f) *Fur. Publ. Prud. cap. 15. §. 40. seqq. & cap. 9. §. 1.*g) *Ibid. §. 2. seqq.*b) *Ib. §. 5.*

§. X.

*Ratio, cur
Franci ab
am Germa
mediatam
aliam im
mediatam
esse, volue
rint.* Rationem COCCIVS addit, (i) cur Veteres Fran-
ci ab am Germa-
mediatam
aliam im
mediatam
esse, volue
rint. latius Germaniæ occidentale ad Rhenum, quod inter
Galliam & limitem Orientalem medium est, noluerint
esse liberum, sed immediate Regno subjectum, ne scil.
intermedia quædam potestas propria, ac suo modo li-
bera, continentiam liberarum terrarum divideret; ne-
que illa regni, sed hæc liberarum potestatum mutuum
opem impediret & frangeret; cum plurimum ad regni
pacem securitatemque referat, vires liberarum potesta-
tum unitas non esse, & quia vis regni max. i. e. in media ter-
ra, quasi in centro sita est, hanc solius regni esse, non
alterius potestatis.

§. XI.

*Dissentis
TITIVS* Enimvero hanc doctrinam novissime impugnavit
TITIVS, (k) qui negat, ex situ terrarum in parte, vel
mediata, vel immediata, Germaniæ, argumentum Land-
sassiatus, vel exemptionis, defumi posse. Rationes, qui-
bus nititur, huc redeunt.

§. XII.

*Ejus pri-
mum argu-
mentum.* Primo de duplici illa connectendi ratione omnino du-
bitari posse, ait; Nam quæ Franci rationibus suis propius
adscri.

i) Ib. §. 6.

k) Specim. Jur. Publ. L. i. c. 3. §. 25. seqq.

adscripterint; illa non regni, sed Ducatus, similive, titulo ipsos tenuisse, terras vero eodem modo, quo cæteras, Imperio Francico unitas fuisse; utut ei, cum possessores earum simul essent Reges, addictius paruerint; id quod exemplo ditiorum Austriacarum, quibus axioma Imperiale diu hæcenus coheserit, hodie intelligi possit. At vero hæc *Responsio* facilius dicuntur, quam probantur. Nam, ut strictim per singulas provincias, quæ immediate dicuntur, eamus, Francia, atque hujus accessio facta, terra Rhenensis, Regnum Francicum immediate primo constituerunt. (l) Quas proinde regni, non ducatus, similive, titulo Francos tenuisse oportet; quia regnum constituere, & simul simplicem Ducatum, Regno contradistinctum, esse, contradictionem haud obscure involvit. Sueviam quod attinet, formula, qua regno Francorum adjuncta fuit, hæc erat, ne proprio jure Magistratuque uteretur, sed fisco regio immediate adscripta esset. (m) Nullum hic specialem titulum historiarum annales memorant, quo Suevia regno unita fuerit. Et demum post tempora Carolingorum factum, ut Conradus I. Burchardum Sueviæ Ducem constitueret. (n) Sed & Westphalia sensim libertate exuta, nullo speciali titulo, immediat regni provincia facta fuit. Cujus rei histo-

B 3

riam

- l) *CONRINGIVS de Fin. Imp. L. l. c. 2. §. 1. COCCEIVS c. l. c. 3. Sect. 6. §. 7. §. 83.*
 m) *CRVSIVS Suev. Ann. P. 1. L. 8. c. 9. COCCEIVS c. l. §. 21.*
 n) *Vid. COCCEL. c. l. §. quem ibi citat, ECKARDVM Jun. d. Casib. S. Gall. Cap. 1.*

riam COCCEIVS (o) ex instituto tradit. Hactenus igitur nihil causæ TITIVS habuit, cur de duplici illa connectendi ratione, quam COCCEIVS asseruit, dubitaret.

§. XIII.

Argumentum secundum.

Nunc ad alterum argumentum progredior, ab inconstantia terrarum mediatarum & immediatarum defunctum. Ita enim TITIVS c. l. §. 26. *Deinde si diversam illam connectendi rationem admittas, id tamen secundum certum, quod illa non inconcussa steterit.* Quod insequentibus exemplo Bavarix atque Suevix ostendit. Imo pro temporum diversitate aliquando omnes terras immediatas, aliquando autem mediatas fuisse, contendit, eoque sine varia loca ex ipso COCCEIO adducit.

§. XIV.

Responsio.

Atenim vero hujusmodi vicissitudines, & mutationes, quæ diversis temporibus evenerunt, discrimen inter terras mediatas & immediatas nondum convellunt. Quando enim Francorum Reges terris mediatas quandoque præfectos dederunt, v. gr. Carolus M. Bavarix, posteaquam Thassilonem cum filio damnaverat, non statim Ducatum everterunt, sed tanquam Duces, in quorum locum successerant, id fecisse intelliguntur; ut hinc civitates, item Comites, Barones, atque

o) Cap. 9. §. 12. seq.

que Nobiles, in hujusmodi provinciis constituti, nihilofecius mediati manserint; perinde ut hodie in ditio-
nibus Austriacis, quibus a longissimo tempore axioma
Imperiale cohæsit, contingere videmus.

§. XV.

Rursus, quando terræ immediatæ Duces, & pro-^{Continua-}
priam cum illis potestatem, acceperunt, Marchiones tamen,
Comites, alique in rebus officii sui, non Duci,
sed Regi parebant; neque ab illis ad Ducem, ut in ter-
ris mediatis fiebat, sed immediate ad Regem provoca-
batur, utut in causis regni & provinciæ publicis impe-
rium Ducis suo modo agnoverint. Quocirca omnia
regni officia Principum & Comitum, etiam post acce-
ptos Duces, in terris immediatis regno immediate sub-
fuisse, constat. (p) Ut hinc memoratæ rerum vicissitu-
dines non obstant, quo minus hodiernum in secernen-
dis bonis immediatis atque mediatis ad hanc terra rum
differentiam respiciatur; & bona in illis provinciis, quæ
semper suo Duci paruerunt, v. gr. Saxonia, sita, media-
ta, in reliquis immediata in dubio censeri debeant.

§. XVI.

Pergit TITIVS, (q) & memoratum discrimen non-^{Argumen-}
semper invariaturum durasse ex eo liquere, putat, quod axio-^{tum certum,}
ma

p) Cap. 15. Sect. 3. §. 41.

q) L. I. c. 3. §. 30.

ma regum per plures iberit familias; hinc si Francia fuerit provincia immediata, quando Franci rerum sunt potiri, idem videri dici posse de Saxonia, postquam ad Saxones Regia potestas devenerit. Atqui Francia ipsum Francorum Regnum, ut supra monui, constituit, & sic initio statim immediata fuit. Terræ mediatae autem hoc ipso, quod earum Duces ad regale fastigium subvehi sunt, non statim immediatae sunt factae; quamvis & Regium & Ducale axioma in eadem persona concurreret. Ut res palpabilis fiat, exemplo eam illustro. Archi-Duces Austriae longa serie Imperatores creati sunt; neque tamen propterea Ditiones Austriae provinciis Imperii immediatis accenseri queunt; cum illas Austriaci, non, qua Imperatores sunt, sed tanquam Archi-Duces, teneant; nec, quos inde percipiunt, redditus aerario Imperii inferant, sed in fiscum Archiducalem redigant. Sic ergo & Saxonia, quo exemplo TITIVS utitur, postquam Germaniae Reges & Imperatores dedit, hoc ipso non immediata facta est, sed terra mediata mansit, & nemo, quod sciam, dubitat, eandem personam & regno & ducatus simul, at diverso respectu, praesse posse.

§. XVII.

Argumentum quartum. Ad ultimum negat TITIVS, diversitatem illam Provinciarum, quod aliae mediatae, aliae immediatae sint, adaequatam esse, omnesque Germaniae partes completi. *Cum enim, pergit, septem illae cardinales provinciae varie distractae, multisque partibus truncatae sint, non liquet,*

liquet, qua formula novi status inde orti Germania fuerint uniti. Sed quid tum? Saltem evidens utilitas laudati discriminis remanebit in illis terrarum portionibus, quæ, avulsis quibusdam licet, pristinam conditionem retinuerunt, ut, quæ in illis sitæ sunt terræ, in dubio hodiernum vel mediata vel immediata censi queant. Sed & illæ, quæ a provinciis mediatis avulsæ sunt, terræ mediatae eousque reputari debent, quatenus mutatio ea in parte liquido ostendi nequit. Qua ratione v. gr. principatus post separationem a Ducatu mediatum mansit; quia potestas, quam Dux in talem principatum antea habuerat, in Principem transibat.

Responsio

§. XIII.

Ex iis, quæ hæcenus persecutus sum, facile, puto, liquet, quomodo genuinus conceptus de territoriis *clausis & non clausis* formari queat. Nempe *clausa* territoria sunt, de quibus constat, quod omnia, quæ illius finibus continentur, aliquando unius potestati territoriali subiecta fuerint. Ubi rationis est, ut, qui, etiam nunc exemptionem ibi præstendit, hanc legitime probare debeat; quia res in eodem semper statu mansisse præsumi debet. Contra *non clausa* territoria appellantur, de quibus, quod aliquando unius superioritati territoriali subfuerint, probari nequit; Ubi ratio postulat, ut, qui alterum sibi subiectum esse contendit, cum hic liber antehac fuerit, onus probandi ipse subeat. Ex hypothesi COCCEIANA vero illa territoria, quæ in parte Germaniæ mediata sunt sita, *clausa* dicuntur, quæ vero in parte immediata constituta sunt, *non clausa* appellantur. Sed & hic eadem ratio & præsumtio locum habet, ut qui illo COCCEII sensu in

Quisnam sit genuinus de territoriis clausis & non clausis conceptus.

Qualis conceptus ex hypothesi Cocceji de illis formari debeat?

C. terri-

territorio clauso reperiuntur, etiam de territorio esse censentur; cum ex aduerso eos, qui in parte immediata Germaniae, seu in territoriis non clausis, constituti sunt, talis praesumptio nequaquam urgeat.

§. XIX.

*Dissensus
& confusus
Doctorum
conceptus
de hoc ar-
gumento.*

Formato semel recto de hac divisione conceptu, nullo negotio dispelli poterunt nebulae, quas eidem Doctores obducere solent, dum plerique in discernendis bonis mediatis atque immediatis ad hanc divisionem recurrunt, nec tamen ejus vim recte assequuntur, multoque minus eandem idoneis argumentis tueri sciunt. Mirum est, quam hic Juris Publici Doctores, ut vocari amant, hallucinentur, & in diversas sententias circa ipsam territorii definitionem abeant. Sunt, qui omne territorium *clausum* esse, dicant, & non *clausum* dari negent. Quae sententia novissime Patronum nacta est, in NEUMANNO de PUCHHOLZ (*) his argumentis uso. Primo ad generalem territorii definitionem provocat. *Sic enim*, inquit, *territorium quodpiam fines jurisdictionis vel superioritatis non haberet, esset infinitum. Deinde monet, illud, quod Domino territorii subjectum non est, sive a territorio ejus circumsepitur, sive ex uno tantum latere attingatur, fines suos habere a territorio adjacente illud separantes, adeoque aliud distinctum constituere territorium. Implicare ergo, dari territorium non clausum, seu tale, quod intra fines suos aliud quidem contineat territorium, illud tamen subjectum non sit; cum eo ipso, quod territorium aliquod alteri subjectum non sit, fines suos habeat, quousque immunitas ab alieno territorio & propria superioritas vel jurisdictio se extendit. Hactenus NEUMANNUS.*

*PUCH-
HOLZVS
omne terri-
torium
clausum
esse, putat.
Ejus ratio-
nes argu-
mento.*

§. XX.

(*) Annotat. ad SCHVEDERI Jus Publ. Part. Spec. C. 9. §. 5. p. 244.

§. XX.

Quis vero non videt, atque intelligit, terminis tantum & vocabulis a NEUMANNO ludi? Nam eo sensu, quo ipse describit, nemo sanae mentis negabit, omne territorium clausum esse; h. e. superioritatem certis finibus includi; non vero in infinitum extendi. In quo significato & illud verum est, nihil in territorio esse, h. e. superioritati territoriali subiectum, nisi etiam de territorio sit; & quicquid non est de territorio, id ne quidem in territorio esse, sed separatim atque distinctum territorium constituere. Animadvertit ambiguum hunc significatum *Dn. HORNIIUS* s) qui, cum exemplum Ratisbonae adduxisset, quae in medio Bavariae agro sita est, atque intra sua pmoeria quinque status continet, subicit, ejus modi status, si rem recte aestimes, nec esse in territorio alterius, sive in provincia, vel portione illa, quae sit alterius status; sed illum ipsum locum per se territorium esse, etsi ab alio territorio undiquaque circumdatum.

Responsio.

§. XXI.

Sed quis hanc territorii significationem in mentem venisse credat illis, qui territoria in *clausa* & *non clausa* distinxerunt. Sane planum atque perspicuum est, eos, qui hac distinctione utuntur, id velle, quaedam territoria suis finibus ita contineri, ut intra eos nihil, quod non regulariter ejusdem Domini superioritati subiectum sit, reperire liceat, eademque vocari *clausa*; alia vero territoria suo ambitu seu finibus suis includere separatas ter-

*Notatur
diversa & a
proposito
aliena ter-
ritorii clau-
si & non
clausi de-
scriptio.*

C 2

ras,

s) *Jur. Publ. Prud. c. 62. §. 2. p. 697.*

ras, eidem Domino haud obnoxias, sed peculiaria territoria constituentes, vel certe alienae Superioritati subiectas.

§. XXII.

*Rationes
eorum, qui
usum huius
distinctionis
impugnant.*

Ast in hoc quoque significato memoratam distinctionem nullius omnino usus esse, aliqui contendunt, & qui ad illam in quaestionibus Juris Publici provocant, id tantum videri agere, ut aliis, nescio quid mysterii sub illis vocabulis latere, persuadeant. Quodsi enim, inquit, nulla lis sit inter Dominum, ejusdemque subditum, nec distinctione aliqua opus erit; Sin autem aliquis, finibus territorii circumdatus, neget, se ilius Dominio subesse, h. e. territorium esse clausum, utique affirmanti probatio incumbet; eoque distinctio haec nullam omnino vim effectumque habebit. Ponunt praeterea casum, ubi v. g. Cajus territorii Dominus adversus Sempronium bona intra illius ambitum possidentem, contendit, eum sibi subiectum & Landsassium esse; Sempronius id negat, & probationem Landsassiatu urget; replicat Cajus, probationis loco sufficere, quod territorium suum clausum sit, negat hoc rursus Sempronius, quocirca Cajo probandum esse dicunt, territorium, quod possidet, clausum esse; quamobrem tali casu nihil hanc distinctionem Cajo probandum esse, sed ipsi probandum, omnia bona, quae a territorio ipsius circumsepta sunt, partem territorii constituere, eidemque, tanquam Domino territoriali subesse; in qua probatione ad eandem distinctionem, sine manifesta petitione principii, ubi res in circulum redit, recurrere haud queat.

§. XXIII.

§. XXIII.

Enimvero facile haec dubia diluuntur, si attendas, quod probationis loco, territorium *clausum* esse, satis sit, si constet, illud totum aliquando unius territoriali potestati subiectum fuisse, aut ex hypothese COCCHEII, si in parte Germaniae mediata constitutum sit. Quodsi igitur quis has vel illas terras exemptas esse, asserat, ipse, quia praesumptionem contra se habet, onus probandi suscipere tenetur. Quod argumentum hoc majoris ponderis erit, si & perpetua consuetudo, atque observantia Imperii, quae hoc vel illud territorium ad clausa referat, accedat. Cujus rei indubitata exempla in Saxoniam & Thuringiam occurrunt.

Responsio.

§. XXIV.

Aliam descriptionem territorii clausi & non clausi tradit MENCENLYS ¹⁾ quae tamen, si recte attendas, cum ea, quae ante a nobis exposita, omnino convenit. Nam territorium *clausum* vocat, quod propriis limitibus ita est conclusum, ut intra eos plenissimus Landsassatus obrineat, omnesque vasalli sint regulariter subditi, Territorium vero non *clausum* appellat, quod propriis limitibus ita conclusum non est, ut intra eos plenissimus Landsassatus vigeat, nec ibi vasallagium cum subditi conditione regulariter cobraereat. Nihil in utraque definitione reperio, quod jure desiderari queat, aut genuino conceptui de territorio clauso & non clauso repugnet. Sed tamen utramque NEVMANNVS de

Descriptio
territorii
clausi &
non clausi
MENCKE-
NIANA.

Defensio

C 3

PVC-

¹⁾ Diff. d. VI Super. terris. in terris. Imp. claus. A. 1712. Lipsias habito.
§. 8. 10. & 13.

contra
PVCHHOLZ-
ZIVM.

PVCHHOLZ c. 1. §. 6. rejicit. Fundamenta ejus sunt: Quod Landsassiatum & homagium Landsassiacum sit necessarium consequens superioritatis territorialis, adeoque territorii superioritate hac vestiti. Qui ergo Landsassiatum non habeat in subditos, illum eo loci nec superioritatem territorialem habere, nec territorium superioritatis, utut vafallos habeat, solo fidelitatis juramento obstrictos; quos, si nulli Landsassiacae sint subjecti, eo ipso immediatos esse, & territoria sua proprio jure possidere. Ex his autem facile liquet, rursus a NEVMANN o alium territorii significatum supponi, quam illa vox a MENCKENIO accipitur; quatenus nimirum talem tractum notat, qui totus ejusdem Principis vel Domini Superioritati subest. Quo sensu omnia territoria esse *clausa*, facile MENCKENIVS concedet.

§. XXV.

Atenimvero cum certae provinciae, speciatimque Austria, Bavaria, Saxonia, Hassia, Ducatus Brunsvicensis, Marchia Brandeburgica, ad territoria *clausa* referuntur, ejus rei fundamentum sine dubio aliunde repeti debet; de quo tamen communiter inter Dd. alium silentium; quibus satis esse solet, memoratas terras ad alterutram classem retulisse; de ratione & fundamento, cur ita sentiant, parum solliciti videntur. Quocirca perflito in conjectura, quod occasione divisionis Germanicarum provinciarum in mediatas & immediatas, nata sit distinctio territoriorum in *clausa* & *non clausa*, & terrae mediatae vocari coeperint *clausae*, immediatae autem *non clausae*. Qua distinctio tamen si uti velimus, genuinus ejus usus erit, ut non simpliciter, quod vulgo fieri solet, afferatur, hoc

Conjectura
de origine
distinctio-
nis
territorio-
rum in clau-
sa & non
clausa.

hoc vel illud territorium esse clausum, & deinde probationis loco provocetur ad Doctores, qui in hunc censum illud referunt, sed ex fundamentis historiarum ostendendum venit, omnes terras, in hoc vel illo territorio sitas, unius Domini Superioritati subfuisse; Qua in re situs in parte mediata, ex hypothesi COCCERII, magnum momentum affert.

§. XXVI.

At inquis, distinctionem illam ne ad hoc quidem prodesse, ut intelligatur, quid in dubio præsumi debeat. Cum enim territorium clausum sit, in quo omnia unius domini superioritati territoriali subiecta sunt, non jam præsumi debere, ut, quicquid in tali territorio existit, sit etiam de territorio, sed id per rerum naturam, salva definitione territorii clausi, aliter habere non posse, adeoque nullam hic contrarii probationem locum habere. Quamprimum enim ostendatur, hunc vel illum locum in huiusmodi territorio constitutum exemptum, & immediatum esse, non jam clausum, sed non clausum territorium fore. Quamobrem non regulariter, sed nunquam fieri, aut fieri posse, ut in clausis territoriis bona immediata reperiantur.

Vsus memoratae distinctionis a quibusdam impugnatur.

§. XXVII.

At enim vero ex iis, quae supra diximus, constat, ad essentiam territorii clausi non requiri, ut actu omnia, quae illius ambitu continentur, unius Domini potestati territoriali subfint. Fieri enim potest, ut in clausis etiam territoriis vel Vniversitates, vel personæ singulares, exemptionem

Respondetur ad rationes contrarias.

tionem legitimis modis acquirant, nec tamen hoc ipso naturam clausi territorii destruant. Sed & in territorio non clauso Principes, aliique status Imperii, certa subjectionis jura in alios, vel pactis, vel praescriptione, sibi quaerere possunt, salva territorii non clausi indole. *u)* Nempe fundamenta rei ex naturali ratione flunt; secundum quam omnia in eo, in quo semel constituta sunt, statu durare praesumuntur; mutatio facti est, eaque ab allegante probari debet. Unde consequitur, quia territoria quaedam initio Regno Francorum mediate & ea lege unita sunt, ut proprio Magistratu uterentur, cui omnia in illis constituta subiecta essent, quae nobis clausa territoria vocantur, hodiernum ibi pro subiectione & mediata conditione omnium, qui in illis bona possident, praesumendum esse, donec quis ex parte sui privilegium atque exemptionem probet. Hac probata, ipse quidem immediatus erit; reliquos autem nihilofecius eadem praesumptio, quod mediati sint, ex natura & indole clausi territorii urgebit; eoque ipsis, si immediatos se ferant, onus probandi incumbet.

§. XXXIX.

*Dilauntur
argumenta
PUCHHOL-
ZII.*

Ex dictis nullo negotio responderi potest ad reliquas objectiones, quas PUCHHOLZIVS *l. c.* affert. Putat, *perperam* asseri, quod in territoriis clausis vasallagium & Landsassiatum regulariter tantum cohaereant, id ipsum enim rectam definitionem territorii illius clausi destruere; nam quae regulariter adsint, abesse tamen possint, *essentiam rei*

u) MENCKE *cit. Diff.* §. 12.

rei non intrare, sed qualitarem accidentalem, quæ adesse vel abesse possit, salva rei substantia. Atqui hoc ipsum quod regulariter omnes in territorio clauso Landfaffii sint ac subditi, eoque nemo, nisi exemptionem legitime probet, immediatus ibi præsumatur, ad illius essentiam pertinet, atque salva ejus natura abesse nequit. Idque solum sufficit ad constituendam differentiam specificam, quæ clausum territorium a non clauso, ubi talis præsumtio cessat, & onus probandi in eum, qui subjectionem præterdit, devolvitur, distinguit. Hæc formam & essentiam territorii clausi absolvit, hæc, ut cum Logicis, quorum formulæ multis adeo ad palatum sunt, loquar territorio clauso, uni, soli, & semper inest.

§. XXIX.

Subjicit PVCHHOLZIVS illam Auctorum doctrinam, qua modo hoc, modo illud territorium inter clausa & non clausa numerant, esse arbitrariam. Quod tamen aperte falsum. Non enim a Doctorum arbitrio pendet, hoc, an illud territorium inter clausa aut non clausa referre velint, sed fundamentum a prima conditione, nec non a situ territorii, in parte vel mediata, vel immediata Germaniæ, longo item usu, atque perpetua observantia, repeti debet.

Offenditur, laudatam divisionem non esse mere arbitrariam.

§. XXX.

Addit PVCHHOLZIVS probationis loco, quod PFEFFINGERVS ad VITRIARIVM l. 3. r. 19. §. 4. solum Electorum Saxoniam, qui juxta OLDENBURGERVM in Linn. Enucl. l. 2. c. 9. n. 3. exiguam dittonem efficiat, nec Misniam Voigtlandiamque comprehendar, territorii clausis accensat; MENCKENIVS verocir, Diff. §. 8. Saxoniam simpliciter

Refellitur PVCHHOLZIVS.

ter, sub qua alibi & Misniam, Voiglandiam, Thuringiamque comprehendat, territoriis clausis annumeret; nullo fundamento, cur hæc potius, vel illa, ditio pro territorio clauso haberi debeat. Sed enimvero evidenter, ut puto, ostendi fundamentum, unde alia territoria clausa, alia non clausa, appellari mereantur; & quod hæc distinctio non cærebrina sit, sed pristino territoriorum statu, atque historia Germanicæ indubitata fide, nitatur. Dissensio Dd. autem ipsam rei veritatem infringere nequit.

§. XXXI.

PVCHHOLZIVS varia significatio vocabulorum ludit.

In eo vero rursus sola æquivocatione PVCHHOLZIVS ludit, quando ait, *rem æqualiter se habere tam in circulo Rhenano, Franconico & Sævico, quam in Austria, Bavaria, & Saxonia; Vt enim Franconia & Sævia sint unus Imperii circulus, & una nationalis quedam provincia, tamen in sensu juridico non unum territorium jurisdictionale vel superioratis, sed plura efficere territoria, in quibus respectu singulorum dominorum peræque vigeat Landsassatus respectu subditorum.* Male igitur Franconiam & Sæviam unum territorium non clausum in sensu juridico & formali superioritatis territorialis vocari. Nam territorium eo significato accipit, quo nihil, nisi quod superiori potestati, quæ in illo reperitur, subjectum sit includit; quo sensu omnè territorium clausum dici posse, in superioribus NEVMANNO concessimus; qui tamen ab eo, quem nos supponimus, & ab omnibus, qui hac distinctione utuntur, supponi solet, plane alienus est. Franconia & Sævia ob hanc ipsam causam, quod plura territoria contineant, immediate Imperatori atque Imperio subjecta, & utriusque conditio jam, olim sub regno Francorum talis fuerit, inter terri-

territoria non clausa referri debent; ideoque non sequitur: Hæc vel illa terra in Franconia aut Svevia sita est; Ergo mediata cenferi debet, donec exemptionem probet; sed qui subjectionem aduersus alterum allegat, probationem in se recipiat, oportet.

§. XXXII.

Vrget præterea PUCHHOLZIVS, si verum esset, in Saxonia, prout Misniam, & Voigtlandiam comprehendit, Landsassiatum esse qualitati vasallagii annexum, eventurum, quod cum a Rege Bohemæ Elector Saxonie in ipsa Misnia & Voigtlandia plurima teneat feuda, sicut & alii Imperii Status, uti Domini Reussen de Plauen, Comites de Schoenburg, & alii, omnes bi, essent Regis Bohemæ Landsassii, quod nemo dixerit. Imo vero non hoc, sed illud inde consequitur, quod, licet aliqui bona sua in territorio Saxonico sita a Rege Bohemæ in feudum recognoscant, nihilominus ex natura territorii clausi maneat subditi atque Landsassii Electoris Saxonie. Quando enim in Saxonia Landsassiatum vigere dicitur, non is sensus est, quod cujuscunque, etiam extra territorium forte constituti, Vasallus quis sit, ejus etiam sit subditus; sed quod intra illius fines nemo feudum aliter, quam ut simul: Superioritati Saxonice subfit, regulariter possidere queat; siue Elector sit simul dominus directus feudi, siue alius; & quod nemo feudum ibi situm ab Electore recognoscere queat, nisi ut simul Landsassium se atque subditum profiteatur.

§. XXXIII.

Eandem hanc territorium in clausa & non clausa diuisionem impugnat Illustris THOMASIVS (*) qui, verosimile

Notatur infirma argumentandi ratio, qua utitur.

Dissentit etiam THOMASIVS.

*) Dissert. d. Inutilitate Brocardici vulgaris: Quæ sunt in territorio, presumuntur etiam esse de territorio. §. 36.

citer vel secundum quid immediati so gleich ein ungeschlossenes territorium macht, wird kaum ein Stand im Römischen Reich zu finden seyn, der nach dieser Lehre. Sag nicht auch ein ungeschlossenes territorium haben müste. Manifestum est, Philoparchum sibi erroneum conceptum de territoriis clausis & non clausis formasse; quasi clausum statim desineret tale esse, simulatque unus alterve in eo a Superioritate territoriali legitime exipatur, atque immediatus fiat. Quod assertum falsum esse, istatis, puto, in superioribus evici. Nec vero impedio, quo minus quis territorium in tam angusto, si velit, significatu capiat. Non enim de vocabulis, sed de re ipsa, laboramus.

§. XXXV.

Quod vero Philoparchus addit, in favorem Nobilitatis Immediate distinctionem hanc receptam esse; mera conjectura est, cujus nullum vel probabile fundamentum adduci potest; quamvis plerosque vulgo ita existimare, non ignorem. (1) Alia est conjectura III. THOMASII (2) qui originem ejus ad non recte vel intellectum, vel applicatam mentem Doctorum, refert; qui territoria Ecclesiastica cum secularibus, vel potius Dioeceses Episcoporum cum territoriis secularium comparavit, illas territoria non clausa, hæc clausa appellando. Sed & hujus opinionis nullum idoneum argumentum afferri potest. Quod enim tantum secularia territoria inter ea, quæ clausa audiunt, referantur, non est ex oppositione ad Dioeceses Ecclesiasticas, sed quod jam olim in illis omnia

Conjectura
incerta Philo-
parchi.

Ue & THO-
MASII:

D 3

unius

1) vid. LEYSERVS c. Diff. de Landtassus §. 23.

2) cit. Diff. §. 37.

unius Superioritati subiecta fuerint, aut, juxta COCCERII hypothefin, ex eorum fitu, quod in parte mediata Germania constituta sint; quod in Electoratus Ecclesiasticis secus est. Sed circa originem distinctionis, quam incertam & obscuram esse fateor, quisque per me, quod libet, sentiat.

§. XXXVI.

An generaliter situs intra limites territorii sive clausum sit, sive non clausum, presumptionem Landsassiatum inferat?

Luculenter, ut spero, evici hactenus, situm territorum in territoriis clausis presumptionem subiectionis & Landsassiatum inducere, quæ usque eo valet, donec alter, qui se immediatum atque exemptum fert, intentionem suam liquido probaverit. Quid vero, si haud constet, territorium esse clausum, h. e. ejus generis, ubi, quicquid ambitu illius continetur, unquam unius potestati territoriali subsit; annon ex eo solo, quod terra ejus limitibus inclusa & velut circumseptæ est, indicium aliquod oritur, cujus in probatione Landsassiatum ratio haberi debeat? Communiter illi, qui Jus Publicum interpretantur, hanc regulam commendant: *Quicquid est in territorio, presumitur etiam de territorio esse;* & generatim quidem, nulloque discrimine territoriorum servato, clausa illa an non clausa sint, aut dicantur. Pro qua opinione præter cæteros, quos ipse magno numero allegat, propugnat REINKINGIUS (aa) quem fere exscribere solent, qui post illum in hoc argumento versantur. Alii in contrarias plane partes discedunt, & regulam citatam omnino falsam atque inutilem esse contendunt. Primus, qui eandem ex instituto impugnasse videtur, occurrit ZACHARIAS VIETOR,

Regula vulgaris.

Quam tunc sur REINKINGIUS.

Impugnatus ZACH. VIETOR.

aa) d. Regim. Secul. & Eccles. L. 1. c. 5. s. 1. n. 24. seqq.

VIETOR, (bb) cui respondit quidem REINKINGIUS c. l. sed responſionem illam imaginariam vocat *Illustris THOMASIVS*, qui VIETORIS ſententiam novis, & maxime ſpecificis, rationibus atque argumentis; peculiari Diſſertatione (cc) confirmavit.

Quem ſequitur
THOMASIVS.

§. XXXVII.

Tentabo tamen, an ad ea, quæ *Celeberrimus Vir* in medium affert, aliqua non abſurde reponi queant. Vbi initio ſupponendum, per *terro in territorio eſſe*, nihil aliud intelligi, quam intra illius ambitum conſiſtere, ſeu finibus ac limitibus ejus circumſcribi. Vnde ultro fateamur, ex ſola vicinia, ſeu adjacentia bonorum, nullam præſumptionem ſubjectionis oriri, ſecus ac alii nullo probabili argumento contendunt. (dd) Sed ſi territorium bonæ undique ambiat, quod & tali caſu nullum omnino indicium, nulla conjectura, ſubjectionis inde deſumi poſſit, nondum adduci poſſum, ut credam. Sed videamus argumenta, quibus *Vir Illuſtris* pro contraria opinione militat.

Cui reſponderetur.
Exponitur, quid ſit in territorio eſſe.
Sola adjacentia indi-
cium Land-
ſaſſiatus non facit.
Sed incluſo intra terri-
torii fines.

§. XXXIIX.

Orbis, inquit, *rotundus eſt, & quicumque partem continentem tenet, a maris litoribus remotas circumdatur ab alienis territoriis, & tamen horum pars non eſt.* Enimvero aliud, puto, eſt, a pluſibus territoriis, aliud ab uno territorio cingi. Sic quoque negandum haud eſt, memoratam præſumptionem elidi, ſi conſtet, aut probari poſſit, territo-

THOMASII
argumen-
tum pri-
mum.
Reſponſo.

bb) d. *Cauſ. Exeme Imp. Concl. 27.*

cc) *Diſſ. Superius citata: de Inuſitate Brocardici vulgaris: Que ſunt in territorio &c.*

dd) *ZIEGLER, ad aur. prax. Cale. §. 26. REINKING. c. l. n. 33. ſqq.*

territorium ambiens ex pluribus partibus, quæ olim distincta fuerunt, atque diversis Dominis subjecta, constat. Sed hoc facti est, adeoque sine probatione non admittendum. Exemplum urbis Ratisbonensis, quod subicitur, id solum, quod lubentes concedimus, infert, saltere quandoque præsumptionem allatam, neque necessario atque perpetuo ex situ in territorio, subiectionem, & quod illius pars sit, consequi.

§. XXXIX.

Argumentum securitatis.
Responsio.

Verum est, quod non sequatur, Paterfamilias in ædibus meis habitat, ergo habeo jurisdictionem & imperium in eum, aut ejus familiam, vel saltem habere præsumor; Sed consecutionis infirmitas inde dependet, quia nec in aedes meas jurisdictionem vel imperium habeo. Quod si enim supponamus, dominum ædium jurisdictione in illas gaudere, quales v. gr. Beschelianas Lipsiæ esse constat, & vero quisquam in illis habitans se ab illius jurisdictione exemptum esse contendat, onus probandi utique in se devolvit. Par ratio Domini est. Neque enim inepta argumentatio videtur esse: Situm hoc est in media domo mea, vel inter ejus partes, ergo & ipsum ejus pars esse præsumitur, salva tamen semper probatione contraria, quæ exemptionem alleganti incumbit.

§. XL.

Argumentum tertium.
Responsio.

A dominio rerum ad Imperium vel jurisdictionem in personas non semper argumentum duci posse, fateor; Sed si quis imperium in reliquis terras obtineat, conjectura valde probabili utique colligitur, ad partes intermedias quoque, si præsertim ejus dominio subjectas esse confiteri, idem illud pertinere.

§. XLII.

dam unicus actus sufficiat, consequeretur inde, propter simplicem ejusmodi actum admissum probandi onus statim in actorem transferri oportere; quod nimis durum foret. Nec ægre reus, qui in possessorio judicio victoriam obtinuit, feret, quod denuo probandi onus subire teneatur. Utraque enim probatio diversum plane objectum habet; altera qs. possessionem, altera ipsum jus servitutis constitutum. Quam sententiam ipsa quoque procedendi ratio in actione negatoria commendare intelligitur. Actor enim fundamentum suum in libertate naturali collocat, reoque servitutem competere negat. Quocirca reus in litis contestatione, actori contradicendo, non potest non sibi servitutem asserere, quam affirmativam, ceu intentionis ejus fundamentum, ab ipso probari, æquum fuerit. (bb)

§. XLII.

Qui non cessat, quamvis alter in possessione sit.

Hæc vero nullo negotio ad præsens institutum accommodari queunt. Quodsi enim supponere velit *II. THOMASIVS*, veram esse, quam impugnat, regulam; jam sane inutilis, sed maximæ illa utilitatis foret. Actio enim, quam Dominus territorialis super Landsassiatu adversus alterum intentaret, esset hæc ipsa actio negatoria, quæ ad similitudinem servitutum ad alia jura applicatur. Negaret itaque Dominus, possessorem prædii in suo territorio siti a Superioritate sua exemptum & immediatum esse; hic reus possessionem exemptionis nequicquam prætenderet, ex consuetudine fori, & doctrina Pragmaticorum in antecedenti §. adducta; sed in hoc petitorio judicio,

(bb) Adde STRYCK. *Uf. Mod. ff. tit. si serv. vindic. §. 2. SWENDEND summs action. expos. c. 2. m. II. §. 6.*

cio, ubi de ipsa exemptione, non eius possessione, agitur, probandi onus eidem suscipiendum esset. Quae ratione, nisi me omnia fallunt, sat palpabilis memoratae regulae usus emergit.

§. XLIII.

Succedit argumentum a praesumptione libertatis desumptum. Equidem verum est, quod bona quaelibet secundum statum suum naturalem libera praesumantur, donec contrarium probetur; Sed quaeritur, an ad probationem contrarii nullum omnino momentum afferat situs in territorio? Quod nondum demonstratum esse, ex hactenus allatis patet. Nempe, quantacunque etiam dicatur vis esse praesumptionis pro libertate, non tamen ulterius se illa extendere potest, quam ut is, qui subjectionem allegat, eam probare teneatur; quod nemo in dubium, ut puto, vocat; In hac vero probanda cum alia argumenta valent, tum situs etiam haud negligendus. Ad quod evincendum non opus est, ut cum REINKINGIO (ii) ad Jus Civile, vel Canonicum, confugiamus, sed natura rei sufficere nobis debet; quae hoc argumentum suppetitat, quod idem illud imperium, eadem superioritas, quae terras undique circumjacentes complectitur, ad ea quoque, quae in medio constituta sunt, se porrigere praesumatur; saltem hactenus, ut in probanda Landsassii conditione haec ratio non omnino nihili facienda sit. Quod vero praesumptio pro libertate tanta sit, ut, non obstante situ, quaelibet res ab alterius imperio libera censei debeat, haudquaquam largior,

Argumentum
quar-
rum.
Responso.

ii) c. l. n. 56 seq.

largior, utque id ipsum est, de quo in praefens quaeritur.

*Fundamen-
tum regulae
in Jure ci-
vili.*

§. XLVI. Sed convertamur etiam cum *Illustri Viro* ad Jus Civile, & videamus, an illud argumentum, a sim defumtum omnino negligat. Primo affertur *L. I. §. 4. ff. de Offic. praef. Urb.* Ubi ex verbis Epistola Divi Severi ad Fabium Cilonem, praefectum Urbi; *Cum urbem nostram fidei tuae commiserimus*, colligitur, quod, quicquid intra urbem admittitur, ejus cognitio ad praefectum urbi pertineat. Argumenti vis manifesta est, quod, jurisdictione in totam urbem alicui commissa, nihil censeri debeat exceptum; nisi exemptio speciatim ostendi queat. Unde ulterius non absurde argui posse quidam existimant, quod Princeps, qui superioritatem in aliquo territorio habet, eandem in omnes etiam terras, in illo sitas, exercere possit, quoad exemptio doceatur.

*Objectiones
THOMASII,
quae dissol-
vuntur.*

§. XLV. Objicitur 1) quod hic non agatur de bonis in urbe sitis, ad imperium praefecti urbi pertinentibus, sed de criminibus intra urbem admissis. Atqui ab uno ad alterum argumentum haud inepte duci posse videtur. Obj. 2. Quod non agatur in genere de quibusvis territoriorum Dominis, sed in specie de praefecto urbi, qui non fuerit Dominus urbis Romae. Quod quidem negari nequit, cum talis superioritas territorialis, quali hodie Principes gaudent. Romanis incognita fuerit; sed tamen a cognitione de criminibus ad superioritatem territorialem haud absurde argumentamur. Obj. 3.) Quod

Quod Jctus nihil concludat, aut inferat, ex mero situ rei, sed ex voluntate speciali Imperatoris, per Epistolam declarata. Atqui cognitio de criminibus ab Imperatore expressis verbis praefecto data non fuerat; sed ex eo, quod urbs fidei eius commissa erat, concludit Jctus, illam quoque concessam intelligi. Nec vero consequi puto, quod Ulpianus, si ex mero situ rei istam observationem deduxisset, non adiecturus fuerit verba, statim sequentia, *sed est quid intra centesimum milliarium &c.* Nam sicut in urbe, ita etiam intra centesimum milliare, eadem valet praesumptio, quod, in quocunque loco crimen admissum sit, de eo Praefectus urbi cognoscere valeat. Quod *L. 239. §. S. d. V. S.* attinet, fatendum est, nullum ex ea idoneum argumentum, quod causam praesentem juvet, desumi posse. Idem iudicium de textu in *L. 28. §. 4. C. d. Episc. & Cler.* ferendum, & optandum sane, ut desinerent tandem Dd. in disceptandis causis, praesertim publicis, LL. civiles, nullo iudicio & selectu habito inaniter cumulare.

§. XLVI.

Fortius argumentum ex Jure Canonico repeti videtur posse, speciatimque huc facit *can. 10. caus. 16. q. 7.* Cuius verba haec sunt: *Omnes basilicae, quae per diversa loca constructae sunt, vel quotidie construuntur, placuit secundum priorum Canonum regulam, ut in ejus Episcopi potestate consistant, in cujus territorio positae sunt.* Hic utique argumentum a situ locorum ducitur, ut, quicquid in territorio Episcopi existit, eius potestati subesse intelligatur. Equidem obicit *Illustris Vir*, quod hic agatur de potestate Episcopi, non de imperio omni-

*Fundamen-
tum regulae
in Jure Ca-
nonico.*

*Obj. Tho-
MASII.*

um Principum, & quod saltem de superioritate territoriali intelligi haud possit; cum desumptus sit iste canon ex Concilio Aurelianensi primo, quod sub Hormisda Papa currente seculo sexto, habitum, quo tempore Episcopi nondum territorialia jura habuerint. Unde porro colligit, eum, qui ex illo canone deducere velit brocardicum vulgare, a baculo ad angulum argumentari. Atenimvero quæ ratio diversitatis, quæso inter potestatem Episcopi, & superioritatem territorialem hoc in passu intercedit? Cur ab una ad alteram argumentari haud liceat? Si basilicæ, quæ in alicujus Episcopi territorio positæ sunt, in ejusdem potestate consistere præsumuntur, cur non eadem ratione ea, quæ in Principis secularis territorio sita sunt, ejusdem territoriali potestati subesse censerentur? Non sane nullius momenti hoc argumentum erit, quamdiu ratio diversitatis ostendi nequit.

§. XLVII.

Ufus laudatæ regule in bonis Ecclesiasticis a THOMASIO negatur.

Pergit *Illustris Vir*, atque putat, si vel maxime concedatur, brocardicum vulgare in regula verum esse, nullius tamen usus illud fore, ubi sermo sit in specie de bonis Ecclesiasticis; in his omnibus enim canonem illum exceptionem pati. Quo sine ad testimonia Doctorum, & ipsum jus Canonicum, provocat. Quamvis enim ZIEGLERVS ad LANCELOTVM (kk) eam doctrinam falsitatis arguat cum JCtis quibusdam Gallis aut Protestantibus, non tamen confundendas esse quæstiones diversas. Principis Juris Canonici haud dubie convenientem esse doctrinam, quod bona Ecclesiastica non sint de territorio Principis.

(kk) *Inst. Jur. Canon. l. 2. r. 20. §. 14. p. 548.*

Principum secularium, etsi sint in territorio; aliam vero quaestionem esse, an illa doctrina conveniat genuinis principiis politicis, item, an juris Canonici dispositio sit conveniens Juri Justiniano, an sit recepta in Gallia, an apud Protestantes; quod recte neget ZIEGLERVS.

§. XLIIIX.

Atenimvero largiamur, licet, secundum Juris Canonici principia regulam memoratam in bonis Ecclesiasticis fallere, sufficit tamen, ad usum ejus demonstrandum, Jus Canonicum, quod *Ille* haud negat; in hoc argumento rectae rationi & SS. Scripturae adversari, ac praeterea in multis locis, speciatim inter Protestantes, non esse receptum. Inter hos igitur brocardicum illud habebit usum; neque adeo, ut *Idem* vult, inutile prorsus erit.

Sed contra cum assertur.

§. XLIX.

Tum vero ad speciales controversias descendit, & nec ibi aliquem regulae usum esse, contendit. Distinguit nempe Status, de quorum medietate aut immediate quaeri solet, in Seculares & Ecclesiasticos. Illos, ait, esse vel Civitates vel Nobiles, vel Comites, vel Principes. Ecclesiasticos esse vel Abbates in Monasteriis, vel Episcopos. Quoad civitates, vel item esse de alicujus Civitatis immediate aut medietate inter civitatem & alium Statum, utrum illa sit municipalis, vel item esse inter duos Status, ad quem civitas, quae municipalis est, pertinet. Primo casu situm civitatis, ad definiendam controversiam, nihil facere; partim quia obscurum sit, quid sit, esse in territorio partim quia exempla dentur civitatum haud dubie Imperialium, quae in territorio Principis sitae sint, & forte non deesse exempla Civitatum Municipalium,

Rationes THOMASII quoad speciales controversias, sigillatim in situ civitatum.

palium, quas territorium sui Principis non circumscribat.

§. L.

Quæ expendantur.

At vero, quid sit, *esse in territorio*, superius §. 37. explicui; nempe, *intra fines territorii constitutum esse*: quæ & vulgaris significatio est, & a Juris Publici Doctoribus communiter recepta. Nec vero sequitur: Dantur civitates Imperiales Principum territoriis, ergo præsumtio qualitaris Municipalis ex situ cessat. Neque enim regula per hoc tollitur, quod admittat exceptiones; & præsumtionem, contraria probatione, elidi, constat; ut tamen in aliis casibus illa vim suam retineat. Sed nec illud ad rem aliquid facturum est, si reperiantur Civitates Municipales, quas territorium Principis sui haud ambiat. Non enim dicimus, nihil potestati Principis territoriali subiectum esse posse, nisi quod territorii finibus inelusum sit, sed quod situs in territorio præsumtionem qualitaris Landsassiacæ, aut municipalis, inferat; quam exempla in utramque partem allata nequicquam destruunt. Nec opus est, ut hic numerum Civitatum ineamus, utrum plures Imperiales, an municipales, dentur. Quia regula hic non formatur ex numero, sed ex natura rei, secundum quam in territorio, ubi major aliqua potestas eminet, omnia hujus Superioritati subiecta in dubio censentur. Quamvis nemo forte dubitet, plerasque Civitates Municipales Principum suorum territoriis includi; pauciores vero & raras Imperiales esse, quæ intra illorum fines consistant. Admittuntur ergo etiam aliæ præsumptiones & probationes, modo illa, quæ a situ desumitur, non prorsus insuper habeatur quam sola libertatis præsumptione

præsumptione non excludi, possessionem vero in petitorio iudicio parum, vel nihil, prodesse, superius ostendi. In secundo etiam casu, cum duo Status, cujus civitas municipalis sit, inter se litigant; *nullam vel certe exigui momenti præsumptionem ex ejus situ oriri, Idem* contendit. Ipsa, quibus utitur, verba non obscure indicant, Eundem hoc casu saltem aliqualem probandi vim communi brocardico tribuere. Cæterum, quod ad rem ipsam, hic casus a priori non differt; sed utroque non levis præsumtio ex Urbis situ resultat.

§. LI.

Circa Nobiles similiter duos casus distingvendos esse, *Usus regule quoad nobiles.*
 III. Auctor monet, & de secundo idem dicendum, quod de lite intuitu civitatum dictum. Ubi proinde & nos datam modo responsum repetimus. In primo vero casu, si nobilis prætendat immedietatem adversus Comitem vel Principem, equidem largitur, in dubio præsumendum contra nobilem, sed non propter situm, verum propter regulam, secundum quam nobiles præsumantur Landsassii, nisi immedietatem tanquam exceptionem a regula, probaverint. Enimvero, nos utrumque probationis genus coniungimus; præsertim cum non desint, qui existiment, in quibusdam Germaniæ partibus, sigillatim Franconia & Svevia, contrariæ præsumptionem valere, & Nobiles in dubio potius immediatos, quam Landsassios & mediatos, ibi censi debere.

§. LII.

De Comitibus, qui & ipsi vel mediati, vel immediati *Item Comitibus.* sunt, nihil addendum; Horum enim cum Civitatibus eandem hic rationem esse, conceditur. Ea igitur, quæ circa Civitates monuimus, hoc loco repetenda veniunt. Quoad Principes, antiquos nempe, nec demum recens ad hanc dignitatem *Et Principes.* evectos, largior, rariora eorum, qui mediati sint, exempla reperiri; Quodsi tamen lis aliqua incidat, neque hic circumstantiam situs omnino negligendam esse, crediderim.

F

§. LIII.

§. LIII.

*Rationes,
propter
quas THO-
MASIVS
ejus usum
quoad Sta-
tus Ecclesi-
asticos ne-
gat.*

Progreditur deinceps ad Status Ecclesiasticos; ubi monet, circa Abbates & monasteria videri posse repetenda esse, quæ de nobilibus dixerit, inprimis cum in Instrumento pacis monasteria diserte accenseantur bonis mediatis; sed caute hic procedendum, cum ex Jure Canonico constet, quod omnia bona Ecclesiastica dominio & imperio Principum secularium sint exempta, ac nunquam, omnium vero minime a laicis possint alienari. Item, quod personæ omnes Ecclesiasticæ, etiam minoris exultimationis, a subjectione magistratus politici exemptæ sint, & solum sub imperio Papæ & Praelatorum Ecclesiasticorum esse debeant. Ut adeo ex regula & principis Juris Canonici nullus Status Ecclesiasticus possit esse Landsassius Principum Laicorum; cum Landsassiarus sit indicium subjectionis. Ergo brocardicum vulgare, etsi alias haberet usum, plane non valere, quotiescunque controversiæ sit inter Principem secularem & Abbatem Monasterii; Neque obstare ea, quæ ex Instrumento Pacis Cæsareo-Svecici allata sint. Etsi enim ibi monasteria referantur inter bona mediata, tamen paulo ante etiam in bonorum immediatarum classe referri abatiæ; præterea, quando abatiæ & monasteria bonis ecclesiasticis mediatis accenseantur, id non fieri intuitu Principum secularium, sed Episcoporum, sub quorum inspectione & jurisdictione regulariter sint Abbates & monasteria, nisi exemptionem probent. Sed nec horum intuitu ad brocardicum vulgare provocandum esse, si quæstio sit inter Episcopum & Abbatem de subjectione monasterii, sed potius Episcopum allegaturum originem & naturam monasteriorum pertineat, per sæpius demonstrata frustra adduci brocardicum vulgare. Nec verbis opus esse, cum ipsum Instrumentum pacis locutiones illas, esse in territorio, & de territorio, tanquam obscuras, & ad tales controversias decidendas, diserte rejiciat, in quæstione de statu & subjectione monasteriorum.

§. LIV.

§. LIV.

Ad hæc facile, puto, responderi posse ex iis, quæ superius dicta sunt. Supponunt enim illa hypothefin Juris Canonici de exemptione personarum Ecclesiasticarum a Jurisdictione Principum secularium, quam non ubivis, certe inter Protestantes receptam haud esse, *Illustris Vir* ipse fatetur. Saltem igitur apud hos quæcunque terræ in Principum territoriis sitæ sunt, siue seculares sint, siue ecclesiasticæ, siue rursus Episcoporum, siue Abbatiarum, aut alio titulo insignes, territoriali potestati subesse intelliguntur; quamdiu diversa conditio evidenter probari nequit. Sed nec illud perspicere possum, quod distinctio inter *esse in territorio, & de territorio*, ab Instrumento Pacis rejiciatur. Verborum enim, quæ *ex art. V. §. 25.* excitantur, planus sensus est; Quod nempe possessio die 1. Jan. 1624. tantum spectari, nec attendi debeat, utrum bona *de, vel in,* territorio Principis sint. Quod vero nec alibi extra eum, de quo Instrumentum agit, casum distinctio illa usurpari, sed tanquam inepta proscribi debeat, nequaquam c.l. dicitur.

*Ad quos
responde-
tur.*

§. LV.

Satis, opinor, hæctenus demonstratum est, regulam vulgarem: *Quod ea, quæ sunt in territorio, præsumantur etiam de territorio esse,* utilitate sua non destitui, sed in gravissimis sæpe causis habere usum. Saltem id, puto, luculenter evictum esse, hoc probandi genus non prorsus insuper haberi, & tanquam ineptum rejici debere; sed posse inter alia probationum momenta & hoc suum tueri locum. Nullus enim dubito, in quovis casu, ubi talis controversia de Landfassiato occurrit, plura argumenta ex Principum Archivis & historia, atque rerum gestarum monumentis, suppeditari posse, quibus probatio ex situ validior reddi, & confirmari queat.

*Monitum
circa pro-
bationem
ex situ.*

§. LVI.

Hæc vero Landfassiatus probatio *ex situ,* præsertim in clausis territoriis, per hoc non eliditur, quod possessor forte bona sua ab alio, extra territorium constituto, in feudum recognoscat.

*Præsumtio
Landfassia-
tus ex situ
bonorum*

*non cessat,
licet ab alio
in feudum
recognos-
cantur.*

scat. Nihil enim impedit, quo minus quis earundem terrarum intuitu unius subditus, & alteris vasallus sit. Et jura domini directi tali casu in dubio ita semper intelligi atque restringi debent, ut superioritati territoriali nihil quicquam detrahant. Quo circa vel ex solo situ in territorio, inprimis clauso, regula adversus quemcunque possessorem, utut alterius vasallus sit, quod simpliciter & per omnia Domino territorii subiectus sit, militat; Limitationem, quoad hæc vel illa jura, necesse est, ipse ostendat, producendo pacta & conventiones a Domino territorii, vel cum ipso, vel cum ejus domino directo, initas; Quatenus hæc non obstant, intentio domini territorialis adversus alterum, ceu subditum, per omnia plene fundata esse intelligitur; ut ulteriori probatione opus haud sit. Sed & literæ investituræ, quas talis possessor ab alieno Domino directo accipit, nihil eidem adjura, quæ superioritati territoriali detrahunt, asserenda prodesse queunt. Constat enim, quod tales investiturarum literæ non nisi de contractu inter dominum directum, atque vasallum testentur; quale negotium tertio, qui non consensit, nullo modo prejudicare potest. Et tralatitium est, imo ipsius rectæ rationis & æquitatis naturalis dictatum: *Rem inter alios actam alteri haud nocere.* Nec vero absurdum est, si apertura feudi contingat, Dominum directum, ad quem illud devolvitur, dignitate licet domino territoriali parem, hujus, quoad bona feudalia, in ejus territorio sita, subditum fieri, cui, si talis esse dedignetur, liberum est, talium bonorum possessionem dimittere, eoque subiecti conditionem, si ita videatur, effugere.

§. LVII.

Conclusio. Plura addere, ab instituto & proposito argumento alienum fuerit. Idem solum mihi constitutum erat, rationem *probandi Landsassiatum ex Situ terrarum* asserere, ejusdemque genuinum usum contra aliorum objectiones & dubia vindicare. A specialibus controversiis consulto, ut par erat, abstinui, ad quas tamen ea, quæ allata sunt, facili negotio transferre licebit.

F I N I S.

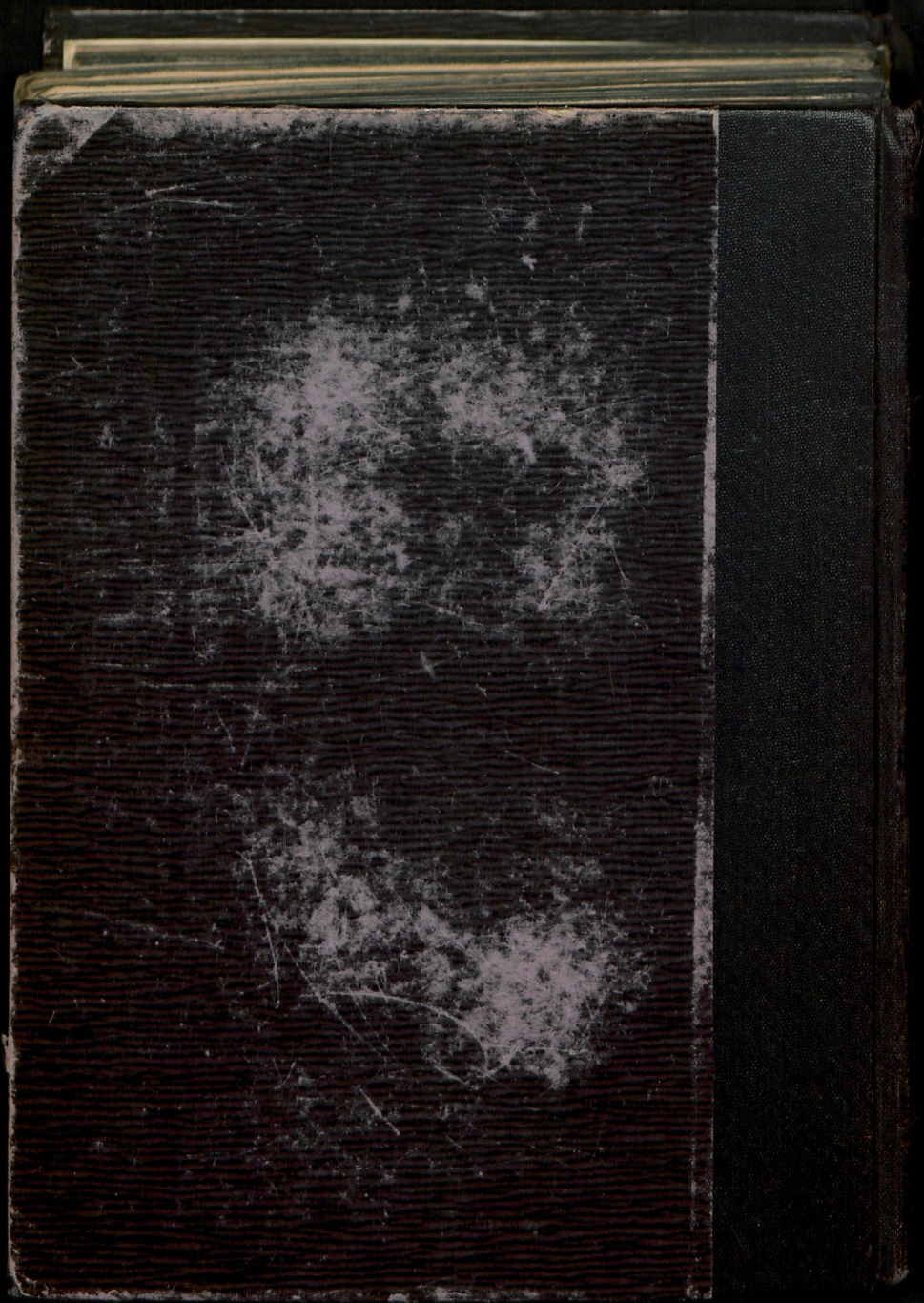
W 78

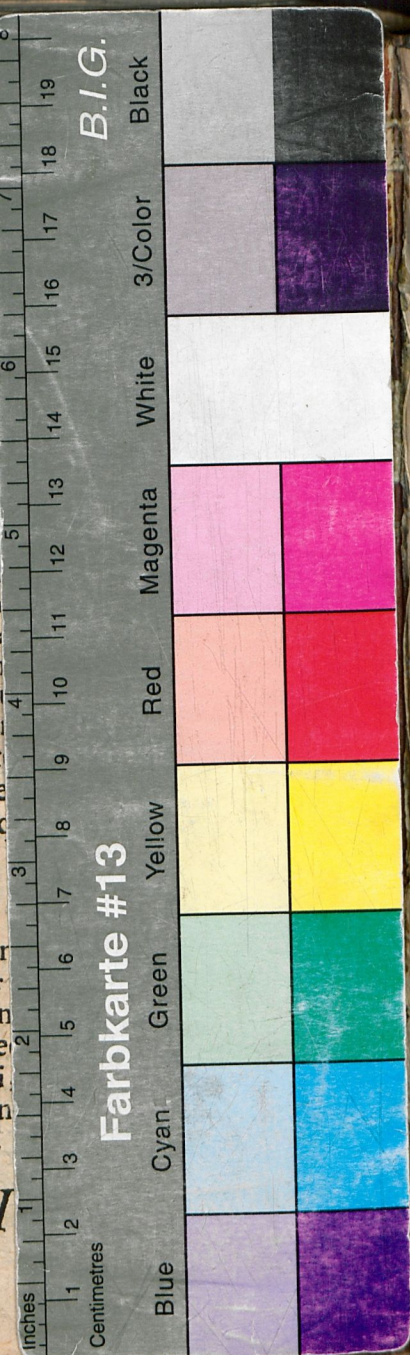
ULB Halle
001 507 192 3



TA-506







DISSERTATIO JURIDICA INAUGURALIS

DE

PROBATIONE
LANDSASSIATVS
EX
SITV TERRARVM

QUAM
PRAESIDE

JO. BALTHAS. VVERNHERO, D.
POTENTISSIMO POLONIARVM REGI
ET ELECT. SAXON. A. CONSILII AVLAE
ATQVE JUSTITIAE COD. PROF. PVBL.

IN ACADEMIA WITTEBERGENSI
D. XVIII. NOVEMBR. MDCCXVII.

IN AUDITORIO MAJORI

H. L. Q. C.
PRO CONSEQUENDIS

SVMNIS IN VTROQUE JURE HONORIBVS
AC PRIVILEGIIS

PVBLCO EXAMINI SVEMISIT

CHRISTIAN. LVDOV. SCHILLING
DRESDENSIS.

EDITIO NOVA

WITTEBERGAE

EX OFFICINA SCHEFFLERIANA. 1737.

2A.

1717
346
20

C.