









1705.

20<sup>926</sup> Stenius, Bursarius Gotth.: *De reata Saxonica.*

2 Suppl. 1705: 1725.

21. Stenius, Frid. Gottlieb: *De herede defunctum uox  
representante*

22. Wedelius, Georgius Wolffgangus; *Fuult. med. Decanus:*

*Propunticon inang: De Lazaro ante portam II.*

(ad Disputationem solennem in spic. Schemii iur=  
ritat)

23. Wedelius, Georgius Wolffgangus, *Fuc. med. Decanus:*

*Propunticon inang: De Lazaro ante portam (ad  
Disputationem solennem in spic. Schemii iuritat).*

24. Wedelius, Georgius Wolffgangus: *De ~~ipep.~~ ipeca-  
cuanha Americana, et Germanica.*

25. Weissenborn, Johannes Fridericus: *An existim abro-  
nis ac vitae eadem est habend. ratio?*

1705.

26. Wildvogel, Christ: De fide hosti a privato data  
servanda.

27<sup>a</sup>, 6.<sup>e</sup> Wildvogelius, Christianus: De oblationibus, quae  
fiunt in ecclesia per saeculum sonantem. . . .  
3 Sept. 1705 - 1751.

28<sup>a</sup> et Wildvogelius, Christianus: De jure principis emi-  
nenti circa postes. 2 Sept. 1705 - 1755

29<sup>a</sup> et Wildvogelius, Christ: De tribus sententiis confor-  
mibus . . . . 2 Sept. 1705 - 1760.

te

w

si







A. D. I. P.  
DISSERTATIO

de

# RVTA SAXONICA

EX HISTORIIS, ET VERBIS FEICIALIVM  
ENVNCIATA,

QUAM  
SERENISSIMO PRINCIPE  
AC DOMINO

**DN. GVILIELMO HENRICO,**

SAXONIAE, IVLIACI, CLIVIAE, MONTIVM, ANGARIAE ET  
WESTPHALIAE DVCE, & reliqua

**RECTORE MAGNIFICENTISSIMO**

PRÆSIDE,

**DNO BVRCARDO GOTTH. STRVVIO,**

I. V. D. ac HISTOR. PROFESSORE,

PATRONO ac PRÆCEPTORE VENERANDO,

ad d. 13. Junii MDCCV.

publicæ eruditorum disquisitioni subiiciet

AVCTOR & RESPONDENS,

**M. IO. CHRISTOPH. Dorn/**

Schleusf. Henneb.

---

IENÆ, Littoris MVLLERIANIS.

1705, 20<sup>a</sup>  
A

37.

47

BY THE UNIVERSITY OF

BY THE UNIVERSITY OF

BY THE UNIVERSITY OF

BY THE UNIVERSITY OF



REVERENDISSIMO SERENISSIMO-  
2<sup>VE</sup> PRINCIPI ac DOMINO,

DOMINO

MAVRITIO GVILIELMO

DVCI SAXONIÆ, IVLIACI, CLIVIÆ,

AC MONTIVM , ANGARIÆ ATQVE WEST-

PHALIÆ , POSTVLATO ADMINISTRATORI

EPISCOPATVS NVMBVRGBENSIS, LANDGRAVIO

THVRINGIÆ , MARCHIONI MISNIÆ ET VTRI-

VSQVE LVSATIÆ , PRINCIPI HENNEBERGIÆ,

COMITI MARCI & RAVENSPERGIÆ, DY-

NASTI in RAVENSTEIN,

PRINCIPI AC DOMINO SVO  
CLEMENTISSIMO

REVERENDISSIME ac SERENISSIME  
PRINCEPS,

DOMINE CLEMENTISSIME,



*Anti semper apud TE, REVEREN-  
DISSIME ac SERENISSIME PRIN-  
CEPS, tum optimarum litterarum  
studia sunt, tum ii etiam, qui in-  
cumbunt in ea, ut devota & sub-  
iectissima mente ad TE accedere e-  
go quoque suslineam; & hoc exi-  
guum*

guum de Ruta Saxonica monumentum academicum au-  
gustissimo NOMINI TVO inscribere audeam. Quanquam  
vero multa fuissent rationes, qua deducere inde me potuis-  
sent, dubitatio tamen mihi nulla fuit, quin his potissimum  
de causis hoc faciendi fiduciam mihi sumerem. Notum  
quippe est omnibus, ita TE in optimis omnis elegantioris  
litteraturae doctriquis, & maxime in historiis versatum  
esse, ut excellere facile iudicaris. Constat quoque inter  
omnes celebrata atque elata sapientia, IVA & equitas & pru-  
dentia, tum in administratione publici, tum in rebus ma-  
gnis gubernandis aliis: quae non possunt non principem  
decorare mirifice. Accedit & hoc, quod beneficia in me vi-  
deam maxima, iisque de causis collata, ut mei in opti-  
marum doctrinarum studiis profectus patere aliquando  
possent. Praeterea, audeat haec dissertatio celsissimum TVVM  
praeferre nomen, non sui, sed argumenti fiducia, quippe de  
historia insignium Saxoniae principum conscripta atque  
collecta: qua omnes Saxoniae duces ita exornarunt, ut  
summa proinde & digna tantis Heroibus praecordia, fauor  
populorum & admiratio omnium ipsis ubique terrarum  
decreuerit impasueritque. Ex iisdem intelligi satis potest,  
Saxoniae duces & domi forisque, & in bello ac pace praeci-  
pua semper consecutos fuisse laudem, armorum nimirum  
gloria illustres & fortissimos principes, eruditos etiam &  
litterarum gloria claros fuisse, omniaque virtutum gene-  
re adamasse, exornasse, adauxisse. Statui inde  
hunc meum laborem, tenuem quantumvis & inopem,  
TIBI LAVDATISSIME ac SERENISSIME PRINCEPS, di-  
care, non ut TVIS addere aliquid ornamentis ac laudi-  
bus me posse praesumerem, sed ut debitum pietatis ac de-

vo.

votionis prestarem officium. Sicut igitur aëris & coëli  
temperies lenitasque in caussa sunt ubertatis frugum, ita  
ingenia & artes alunt principum favor atque benignitas:  
ita hoc, qualecunque subiectissimi animi mei monumentum  
clementissime TE esse recepturum REVERENDISSIME ac  
SERENISSIME PRINCEPS, non spero tantum, sed &  
prorsus confido. Quod reliquum est, que ad amplitudi-  
nem dignitatemque CELSISSIMÆ Domus Saxo-Citizensis  
pertinent, omnia pie sancteque a DEO T. O. M. ar-  
dentissimis atque assiduis precibus impetrare conten-  
dam. Addeat DEVS omnium votis perpetuita-  
tem!

SERENISSIME PRINCEPS

TVVS

Ienæ pr. Kl. Iunii  
C1D 13CCY.

Subiectissimus cliens  
M. I. Christ. Dorn/  
Schleusingensis.

CLARISSIMO DORNIO

S. P. D.

BVRCARD GOTTHELFF STRVVE.



*E* quidem, amice suauissime,  
amant Musæ, quia ipse dignus  
Musarum es filius. Tu enim,  
cum alii vel comotationibus  
vel nocturnis grassationibus,  
vellusu & friuolis confabulationibus dele-  
ctarentur, versaris inter Musas, harum-  
que peruestigas interiora. Nec spectatorem  
solum nudum agis, sed militem te praestas,  
teque exerces, ubi se ferat occasio. In pa-  
lastra modo oratoria Te, Serenissimi nostri  
Principis Iuuentutis virtutes efferentem au-  
diuimus: nunc cathedram conscendis, quod  
olim iam, me dirigente, feceras. In pu-  
blicum prodis, ut demonstrares, quod ex  
priuatis discursibus Praceptorum hauseras.

Mea

*Mea quoque, si dicere fas est, sedulo secutus fuisti exercitia: vix enim elegantioris litteratura scholam aperueram, quin te inter primos nossem, qui nomina profiterentur, & multa cura atque iusta attentione sedulum te præberes auditorem. Maacte virtute Tua! perge quam ingressus es viam; pietatis promoue studia, vera eruditionis sectare vestigia. Sic Deus compenjabit, largos concedet bonorum omnium fructus, perpetua incrementa. Vale, Dabam Iena*

*e museo pr. Kal. Iunii*

*MDCCCV.*

SECTIO





## SECTIO PRIMA

### DE ORIGINE ET INCREMENTIS INSIGNIUM GERMANORVM.

#### SVMMARIA.

- §. I. *Insignia Germanis potissimum incrementa debent.*  
 §. II. *Taciti locus de scutis Germanorum explicatur.* §. III. *Germani scuta a coloribus saltem distinguebant, non figuris.* §. IV. *Locus Diodori explicatur.* §. V. *Locus Taciti de M.G. cap.VII explicatur.* §. VI. *Insignium origo an vestium variegatis coloribus adscribenda.* §. VII. *Potius petenda ex scutis, quae coloribus distinguebantur.* §. VIII. *Non obstant rhombi Barbarici.*

DISSERTATIO

§. I.



Insignia, egregia virtutum premia esse & peculiaris dignitatum ornamenta, quæ non secundum propriam prudentiam adsumi debeant, sed per res præclare gestas acquiri, famosissimi omnes Heraldici, quos inter B. Spenerus de orig. Insign. Part. I. §. 39, & passim,

Claudius Franciscus Menétrier atque alii, vno ore consentiunt. Necessarium itaque esse haut existimo, plures hac de materia evolvere auctores, aut quando orta sint eiusmodi insignia, hoc referre loco. Namque prolixum foret, circa origines insignium, quæ modo ab hac, modo ab illa gente referuntur, occupatum esse, id quod declaratum videmus non apud commemoratum modo auctorem, sed alios etiam scriptores gravissimos, Thomam Philipot imprimis, de origine & progressu insignium, Philibertum Monerum de origine & praxi insignium, qui multa hac de re nobiscum communicarunt. Hac autem prætermittere nolumus, quemadmodum insignia eiusmodi, quæ post seculum X facta fuerunt hæreditaria, atque adstricta ad certas leges, incrementa Germanis imprimis debeant; quæ de re passim in eruditissimis scriptis a modo laudatis viris prolixè differitur: & certum, multa quoque apud illos præcipua & notatu dignissima inueniri. Sunt autem pleraque his potissimum de causis notatu digna, quoniam de iisdem diuersè apud diuersos scriptores orta sunt sententiæ, quæ vel me-

ris

ris continentur coniecturis, vel sine ambagibus ex vera antiquitatis fonte possunt depromi.

## §. II.

Non ita morabitur nos communis insignium origo, quin potius ad Germanos properemus, atque vnde horum insignia depromenda, breuiter demonstrabimus. Audiamus de eo Tacitum nostrum, in aureo libello de Germanorum moribus, Cap. VI. quo Germanorum arma describit, atque ait: *nulla cultus inlatus: scuta tantum lectissimis coloribus distinguunt.* Commune est, vt ab hoc loco insignium ratio petatur. Kirchmaierus quidem, vbi ad hunc locum commentatur, scuta Germanorum non coloribus solum & lineis, sed etiam imaginibus & simulacris distincta fuisse putat, pro familiarum nempe ac ordinum meritis & praestantia. Philippus Cluuerus Germaniae antiquae Lib. I Cap. XLIV ita distinguit, vt nobiles homines lectissimis coloribus sua singulos distinxisse scuta dicat, vnde etiamnum ea omnium antiquissima ac maxime genuina nobilitatis ducantur apud Germanos insignia, quae certis duntaxat spatiis ac coloribus distincta. At vniuersis ciuitatibus, siue nationibus augustiora fuisse insignia, equi, tauri, vrsi, lupi, cerui & aliorum, quae Germanica tellus fert, animalium imagines referentia. Haec autem nullos, nisi principes ciuitatum & duces exercituum in scutis gessisse, tabulis illorum adfixa. Atque has figuras posteriori aetate priuatorum quoque nobilium scutis adrepsisse. Haec ut probet, in testimonium vocat Diodorum Siculum, libro V, qui de Celtis ita loquitur: Ὅπλα δὲ

γίνονται, θυρεοῖς μὲν ἀνδρομήκεσι, πεποικιλμένοις ἰδιοτερέπως  
 πῖες δὲ καὶ ζώων χαλκῶν ἐξοχὰς ἔχουσιν, ἢ μόνον πρὸς κόσμον  
 ἀλλὰ καὶ πρὸς ἀσφάλειαν ἐν δεδημίεργημέναις. *Armīs ve-*  
*ro utuntur, scutis quidem ad staturam hominis porrectis,*  
*variegatis proprio modo. quidam vero animalium aeneo-*  
*rum extremitates habent, non solum ad ornatum, sed*  
*etiam ad securitatem adfabre factas.*

## §. III.

Verum, nobis haud videtur, Kirchmaieri & Clu-  
 veri opinio firma esse, quod iam animalium figuris in  
 scutis vsi fuerint Germani. Tacitus enim saltim di-  
 cit: *scuta lectissimis coloribus distinguunt*, nihil ergo  
 de figuris. Quare etiam Germanicus in oratione ad  
 milites suos, quos ad fortitudinem, ante imminentem  
 cum Germanis pugnam, hortabatur, apud Tacitum  
**Annalium II, Cap. XIV** scuta eorum vocat *tenuis & fu-*  
*catas colore tabulas*. Ex quo nihil de figuris; colori-  
 bus saltim distincta fuisse scuta, patet. Conuenit lo-  
 cus Diodori, qui scutis vsos fuisse dicit *πεποικιλμένοις*  
*ἰδιοτέπως*. Similia de Gothis quoque narrat Sidonius  
 Apollinaris Lib. IV. Ep. XX. ubi inter alia de Sigismе-  
 ris, regii iuuenis comitatu: *clypeis leuam partem,*  
*adumbrantibus, quorum lux in orbibus niuea, fulua in*  
*ombonibus*. Color itaque scuti fulueus erat, niueo  
 margine inclusus.

## §. IV.

At, ob stare videtur locus Diodori, dum ait, quos-  
 dam Celtarum, (qui multa cum Germanis communia)  
 habuisse aeneas animalium imagines. *ζώων χαλκῶν ἐξο-*  
*χὰς*. Sed facile ex ipso loco patebit, Diodorum haec  
 sce

see ἐξοχὰς distinguere a θυεσσις πεποικιλμένοις, scutis variegatis. Quod si enim consideremus, quod ἐξοχή notet Græcis eminentiam, extremitatem, fastigium, dicit Diodorus, quod in fastigio fuerint animalia ænea, in capite scilicet, siue galea. Constat enim, quod Germanorum scuta ex vimine vel tabulis saltem fuerint, nec ferro quidem, ut inquit Tacitus Annalium II, Cap. XIV, vel ære firmata, sed viminum textus, vel tenues & fucata colore tabulæ. Immo, dum metallis non abundauerint Germani, uti ex Cap. VI de moribus Germanorum patet, eo magis hoc confirmat. Et si ipsum Diodorum ex Diodoro explicemus, voce ἐξοχή de galearum fastigio utitur. Ita enim Gallorum galeas describit Lib. V. κράνη χαλκὰ περιθιθέντα, μεγάλας ἐξοχὰς ἐξ αὐτῶν ἔχοντα παιμεγέθη, φαντασίαν ἐπιφέροντα τοῖς θεωμένοις. τοῖς μὲν γὰρ προσκειῖται συμφυῆ κέρατα. τοῖς δὲ ὀρέων ἢ τετραπόδων ζώων ἐπιτυπυμένοι προσκομὰ, Galeas imponunt encas, magnas adpendices pro illarum habentes magnitudine, que spectantibus aliquam dabant ostentationem. Aliis quidem cornua sunt adfixa: alius autem quadrupedum formas habent expressas. Quid clarius, ἐξοχὰς dicere Diodorum de galeis, ut dubium amplius superesse nequeat. Ex quo facile patet, cur hodie in ratione insignium, diuersa sæpe sint scuta a galeis. Illa figuras quandoque honorarias præ se ferunt: hæ animalium formas.

§. V.

Verum, ob stare adhuc videtur alius locus Taciti de moribus Germanorum Cap. VII. effigies & signa quadam detracta lucis in proelium ferunt. Hæc de

signis animalium, in proeliis quidem vſtatis intelli-  
genda, nihil vero ibi de ſcutis. Cum enim antea  
dixerat Tacitus, Deum adesse bellantibus credidiſſe  
Germanos, addit: quod ſigna quædam detracta lucis  
in prælia tulerint, luci enim apud veteres ſacri erant, vti  
ipſe innuit Cap. IX. His Germani pro templis vteban-  
tur. Ex his detrahebantur ſigna quædam militaria,  
quæ conſtabant diuerſis animalium figuris. Hæc vexil-  
la Germanorum. Vti enim Romani diuerſis anima-  
lium figuris vtebantur pro vexillis, ſic etiam Germa-  
ni, vt plenius etiam declarauit Philippus Cluuerus  
Lib. I Germ. Antiq. Cap. XXXIV. Similia de Gothiſ nar-  
rat Ioannes Loccenius antiq. Sueo-Gothicarum Lib.  
III. cap. III. quod Gothi præter alia, tempore belli cir-  
cumtulerint imaginem Draconis contorti & alati: in  
pace, agni figuram. Ita Tacitus etiam noſter cap. XLV  
de moribus Germanorum, de Aeſtiorum gente ita lo-  
quitur: *inſigne ſuperſtitionis, formas aprorum geſtant.*  
*Id pro armis omniumque tutela, ſecurum deæ* (matris  
deum ſcilicet, de qua antea locutus,) *cultorem etiam*  
*inter hoſtes præſtat.* Hæc figura erat, hoc inſigne ſu-  
perſtitionis, detractum ſine dubio ex luco matris  
deum, quo ſe ob religionem deæ ſecuros credebant.

## §. VI.

Verum, dubium adhuc ſupereſt, an ex veſtium  
variegatis coloribus, vel ſcutorum potius orna-  
mentis origo inſignium ſit petenda? B. Spenerus  
Operis Heraldici partis generalis L. III, C. II, §. 56, n. 10.  
ex rariffimo opere Sylveſtri Petræ Sanctæ de teſſeris  
gentiliis, adductis variis opinionibus, in illam potius  
in-

inclinare videatur sententiam, ex vestium ornatu peti originem gentilium tesserarum. Rationem adsignant hanc, quod olim vestibus scutulatis huc scutulatis fuerint vestiti, ut Virgilius Aen. VIII. v. 660 de Gal-  
lis canit:

*Virgatis lucent sagulis.*

Talia autem vestimenta dicebantur, quae alternabant colorem, quibusdam maculis aut rotundis aut quadratis erant scutulata, huc quae pluribus virgis, seu viis purpureis in longum latumque ducta, explicante Ferrario analectis de Re Vestiarum Cap. XXXI. Maxime, cum ut Gelenius auctor est de Colonia Agrippina magnitudine p. 115. non vestes solum habebant scutulatas, sed etiam aulae papilionum & vestes stragulas, qua sedes, fedes, equos, thensas, mensas ac currus operiebant. Haec enim vestimentorum genera non tam euilibet priuato conficere, quam in publico, praestita virtutis iudicium accipere a belli ducibus moris erat. Ita superioribus seculis vstratum fuisse, ut insignia gentilitia vestibus intexta essent, Claudius Menetrerius in aula Caroli V & Ioannae Borboniae, quam ex tabulis aemeis delineauit, demonstrauit.

§. VII.

Vt dicamus, quid nobis videatur, originem insignium apud Germanos, potius scutorum coloribus, quam vestimentorum attribuimus. Sit ita, Celtas vestes fuisse vestibus scutulatis, insignia tamen in scutis & olim & hodie exprimi certum est. Fucata coloribus tabulae erant scuta Germanorum, ex quo sine dubio orta figurae, quae in arte Heraldica dicuntur honorariae.

rariæ, quales sunt caput scutarium, fasciæ, baltheus, palus, cantherius, crux, fimbria, peribolum, atque alia non adeo frequentes. Hisce adhuc scuta sæpe distinguuntur, & quidem generalis fere nota est, antiquissimas esse familias, quæ scuta sua figuris saltim honorariis distinguunt. Vnde verò figuræ istæ honorariæ, nisi ex eo, quod Germani veteres scuta lectissimis coloribus distinguebant. Ex hac colorum mixtura variæ scutorum partitiones fuerunt ortæ, quæ postea honorariæ figuræ fuerunt adpellatæ.

§. VIII.

Equidem videri posset, quasi etiam ex vestimentis perita insignia, vbi in testimonium vocantur rhombi Bauarici. Non mouebunt nos illi, qui Bauarorum insignia non rhombos sed panes adpellant, quos originem trahere dicunt ab examine primitiæ linguæ a Pfammeticho Aegypcio instituto, de quo Herodotus Lib. II. Cap. II. quam probare videntur Ioannes Auentinus & Wolfgangus Lazius, cum nec gentis nec materię ratio illud persuadeant. Nec audiendus erit Theodorus Hœppingius de iure insignium Cap. VI. p. 5. §. 2 p. 339, qui colorum varietates baculo Iacobi adscribit. Meliora ex Marco Velfero Lib. I. de rebus Boiicis, p. 15. protulit Marquardus Freherus Orig. Palatinarum, L. I. Cap. XIII dum a virgatis sagulis atque braccis hosce Bauariæ rhombos deducit Sed ipse Velferus addit: *atque ego compertum habeo, pleraque insignia, quorum meri colores, ex militari primo habitu manasse, seu (quod hætenus eodem recidit) in militum saga migrasse ex clypeis.* Huic enim vltimo lubentius

ac-



accederem, non in genere solum, sed etiam in hoc ipso exemplo rhomborum, cum, monente Cluero Germaniæ antiquæ Lib. I. C. XIII textum fagi quadrati talem figuram non facile admiserit. Atque eandem rationem esse in antiquis Ballenstedtenlibus insignibus infra demonstrabitur.

## SECTIO SECVNDA

DE

### ANTIQVIS SAXONIÆ INSIGNIBVS ET RVTÆ SAXONICÆ ORI- GINE.

SVMMARIA.

- §. I. *Quenam Saxonum veterum insignia.* §. II. *Equus an Saxonum olim insigne?* §. III. *Insignia in monumento Wittekindi enodantur.* §. IV. *Omnia ista meris nituntur coniecturis.* §. V. *Alia insignia habuerunt Billingani.* §. VI. *Alia Ascanii.* §. VII. *Alia hodierni Saxonie Duces.* §. VIII. *Hac integra describuntur.* §. IX. *In medio insignium Ernestina linea conspicitur ruta Saxonica.* §. X. *Saxonie Henrico Leoni abiudicata, venit ad Bernhardum Ascanium.* §. XI. *Probatur illud scriptorum auctoritatibus.* §. XII. *Cum hac Saxonie investitura insigne ruta ortum dicitur Krantzio.* §. XIII. *Confirmant idem Chytraeus, Fabricius, Spalatinus & alii.* §. XIV. *Confirmant id quoque scriptores re-*

B

cev.

DISSERTATIO

centiores. §. XV. Ernesti Brotuffi & Petri Albini opiniones referuntur. §. XVI. Ruta qua ratione in antiquis Landgrauorum Thuringie monumentis adpareat. §. XVII. Henrici Iunioris adsertum, rutam Guelpbis iam fuisse vsitatam, examinatur. §. XVIII. Communissima est opinio, Bernbardo concessam esse rutam. §. XIX. Hanc rutam confirmare videntur insignia Ducum Sabaudia & Mantua, atque vsus constantissimus.

§. I.



Saxonum gentem ab eo tempore, quoduces habere cœpit proprios, diuersas nosse ducum familias, historia nos docent. Inter has autem numeramus Wittikindeam, Billinganam, Guelficam, Afcaniam atque hodiernam Misnensem: de antiquissimo Saxonum veterum insigni, res adhuc est dubia. Theodorus Hœpping de iure insignium, Cap. VI. p. 5. §. III, p. 341. antiquissima Saxonum describit insignia, quod scutum coeruleum inferiori parte exhibuerit leonem & draconem; superiori aquilam volantem. Communis tamen est traditio, equo nigro pro insigni vsos fuisse Saxones, quem post Wittekindi baptismum in candidum mutauerit Carolus Magnus. Ita enim de Wittekindo loquitur Georgius Fabricius Originum Saxonicarum Lib. IV, p. 440. *vsus pro insigni est, gentis more credo, equo saliente, & in pedes priores erecto, qui coloris nigri fuit: quem Carolus ab ipsius baptismo in candidum mutauit, vsus propterea, more familiae, tribus foliis nymphae, ut vulgus interpretatur;*

tatur; vel ut alii interpretantur tribus fibulis; quibus ornatur insigne pugio aut gladius: quod insigne proprium est comitatus Brenensis, qui non procul ab Hala Saxonica. Eadem narrat Albertus Krantzius Saxoniae Lib. II, Cap. XXIV armorum ait, insignia, que militaribus (ut sit) signis præferbat, pullum equinum habebant ætrum: sed placuit regi, postquam de tenebris gentilium errorum peruenit in lucem veritatis, ut candidum acciperet. Ea vero sunt vetustissima Saxoniae arma, sæpius inde commutata. Consentit Petrus Albinus in *Sächsischem Stamm-Baum* p. 297. qui equum nigrum univæ Saxonum gentis, etiam Anglo-Saxonum insignia fuisse dicit, ex eoque nomina Hengst & Horst duces Saxonum maritimorum in Angliam ducit. Immo constantissime hoc assertum est recentiorum ferme omnium.

## §. II.

Firma quidem hæc auctoritate veterum non nituntur, sed, cum præter colorum varietates, posterioris ævi Germani etiam animalium figuris in suis insignibus fuerint vñ, nihil sane obstat, quo minus etiam credamus, equum, veterum Saxonum fuisse insigne: quo vero tempore hoc ortum, non adserimus. Patet illud eo magis ex domus Guelficæ insignibus. Hunc enim equum Henribus Superbus, cum ipsi per Gertrudem, Lotharii filiam, Saxonica ditiones accederent, gessisse in insignibus, rerum Luneburgensium scriptores tradunt Henr. Bünting Chron. Brunsv. p. 166. Postquam autem Henricus Leo a Richardo, Angliæ Rege, ad sine suo, ex singulari concessione duos leopardos

pardos in scutum accepisset, equus iste in apicem reiectus fuit, in quo adhuc dum videmus, Alb. Krantzii Sax. Lib. IX, C. XIX. Immo ratione Westphaliæ, quam ab Henrici Leonis proscriptione possident Colonienfes, etiam equum effrenem album in insignibus gerunt. Hæc autem argumenta satis confirmant, equum fuisse Saxonum insigne, quod vero Carolus M. post baptismum Wittekindi, nigrum equum in album transmutterit, res admodum est incerta. Licet non desint, qui exinde Wittekindi nomen impositum putent post baptismum, quasi album infantem, Zech evolutione insign. Saxon. p. z.

## §. III.

Est ob stare videntur alia insignia, quæ ex monumento Wittekindi Angariensi expressit Reinerus Reineccius, animaduersionibus suis de Angaria. Ex ipsa enim Reineccii descriptione patet, ad caput imaginis Wittekindi dissecta esse insignia, cuius dextrum latus nigram dimidiatam aquilam in campo puniceo, sinistrum septem aurea lilia in campo coeruleo continet. Ad pedes imaginis leo flauus erectus in campo puniceo. Sed probe adnotauit Ioannes Goes ad hunc locum, inscriptionem monumenti superstitiosis, atque a Wittekindi obitu non exiguo interuallo remotis temporibus esse additam. Nec quidpiam obstat, quo minus hæc de integro monumento dicamus, cum res adhuc admodum sit incerta, an Engeræ, an Paderbornæ tumulo sit conditus Wittekindus, nisi hanc controuersiam ex Krantzii Saxonia Lib. II. Cap. XXIV. velimus conciliare, Wittekindum esse sepultum christiano

ftiano ritu in ecclesia Angariensi, eius quod fundauerat collegii, ibique aliquamdiu quiescisse, donec in Paderbornam a filiis transferretur. Itaque insignia ista a temporibus Guelphorum forsitan fuerunt addita, quorum priori insignia imperatoria, sine dubio Caroli M. demonstrare voluerunt, altero leonem, temporibus Henrici Leonis in templis & palatiis collocari solitum. Cum ætas alias Carolingica eiusmodi insignia non ferat.

## S. IV.

Maxime vero nos plane deficiunt scriptores cœui. Saxones antiquos maximam insignium suorum fecisse commutationem, aperte nos docent historiæ. Quemadmodum Brotufus geneal. Anhaltinæ cap. VI. adducit: antiquissima Saxonum insignia scutum habuisse bipartitum: cuius altera pars leonem nigrum, altera draconem volitantem representauerit. Theod. Hœping de iure insign. C. VI. p. VII. n. 1160. p. 401, Spenerus Part. II, proleg. p. 8. Postremo, ante sec. X, quemadmodum ex historia Henrici Aucupis relatum legimus, nihil in re Heraldica certi adduci posse constat. Namque sicuti dignitates eo temporis tractu temporariæ tantum fuere: ut Ducum, Comitum, Marggrauiorum, Burggrauiorum & plurium, sic quilibet, qui eiusmodi fungebatur muneribus, eligebat pro insignibus, quæ placere poterant, neque ad posteros statim transmittebat. Præterea tum Spenero assentiri necesse habemus, qui de his optime asseruit: *inter fabulosa & vera difficile discerni posse, quæ auctores produunt*: tum ipsi confiteri aperte, hanc rem cum Wittekindo & Carolo M.

omni carere fundamento, atque iis de causis, quas supra commemorauimus, meris niti coniecturis.

## §. V.

Hæc autem quæ de equo diximus, saltim intelligenda sunt, quod Westphalorum fuerint insignia. Nouam insignium rationem videmus in Hermanno Billingo. De hoc enim Albertus Krantzius Saxoniam Lib. IV. C. XV. testatur, quod, postquam Otto constituisset illum ducem Saxoniam nouum principem, nouis quoque armis insigniuerit, lafurii coloris Leonem in albo donans, interiectis maculis per campum: quæ nunc arma Lüneburgensis sunt ducatus, nisi quod hodie scutum sit aureum. Dubitat quidem de eo B. Spenerus, Operis Heraldici p. speciali Lib. II. Cap. IX, §. III. cum illo seculo hæreditaria insignia frustra quarantur, neque tamen plane audet abiudicare, cum se in vetere membrana, Magni Bilingii, Saxoniam ducis imaginem reperisse pictam totam armatam, dextra, gladium erectum, sinistra scutum cum his corculis & leone gestantem, galea aurem coronata tectum dicat, ex qua duæ aduersæ falces pauoninis pennis ornatae eminerint. Quidquid enim sit, cum dignitatibus hæreditariis illo tempore ortis, paullatim quoque ceperunt insignia.

## §. VI.

Verum enimvero cum alia insignia Saxones veteres, alia Billingani, alia denique Guelphi veteres gesserint, pergendum erit ad familiam Ascaniam, huiusque apud Saxones insignia. Nobilissimum Ascaniam familiæ scutum est, quod constituunt quinque fasciæ  
ni-

nigræ in laterculo aureo. Ernestus Brotuffus Chronico Anhaltino f. 12. deducit ab arce Ballenstedt, quasi Balckenstedt. Ioannes Pomarius Chronico Saxonico p. 61. has fascias vocat *ballen*. Nobis potius videtur figuras esse honorarias, easdemque ex prisco Germanorum more, scuta variis coloribus distinguendi ornatas. Notissima enim res est, antiquissimam esse Asceniorum gentem, quæ ex dynastarum siue Satraparum apud Saxones familia fuit orta, qui antea dicti fuerant Nobiles Domini de Ballenstedt, ut ideo mirum non sit, si veterum Germanorum morem in suis insignibus seruauerint, atque adhuc seruent.

## §. VII.

Ab his igitur priorum Saxonie Ducum insignibus progredimur ad illa, quæ posteriori ætate fuerunt nata atque hodiernum usitata. Hæc ut eo melius pateant, haud incongruum erit, communem scuti Saxonici dispositionem breuius exponere. Idque hac potissimum de causa, quod clarissimus alius publici iuris scriptor, Ioh. Linnaeus, Tom. V, I. P. L. V, C. XV, p. 464. insignium Saxonie diuisionem duplicem constituerit: dum ea vel in particularia diuidit, quæ mirum sunt enses & aquila: vel in communia, quæ omnibus ex familia Saxonica sunt communia. Optime inde nobis consuluerimus, si præstantissimum sequamur scriptorem, qui in describendis Saxonie insignibus optime nobis præiuit, Beatum inquam, Spenerum, de Insignibus Saxonie, cuius ductum in hoc potissimum sequemur, adhibitis tamen diuersis insignium figuris.

## § VIII.

## §. VIII.

Insignia Saxonica pro diuersitate domus vel Albertinæ vel Ernestinæ, vel linearum etiam, variant. Si generalia Ernestinæ lineæ insignia consideremus, quinque transuersim, bis perpendiculariter secantur, atque octodecim areolis constant. Primæ seriei laterculus primus clypeum nobis sistit, qui in campo coeruleo versus a dextra ad sinistram leonem habet, paratum ad prædas, variegatumque argento & minio, transuersis fasciis, duplici cauda & corona aurea, Landgrauatum Thuringiæ significantem. Alter laterculus habet in area rubea octo sceptræ aurea liliata decussatim posita, insigne Cliuiensis Ducatus. Tertium versus a sinistra ad dextrum leo occupat, in aurea area niger, coccineam linguam, falculas, & caudam duplicem nodo coniunctam, erecto situ protendens, id quod insigne est Misnensis Marchionatus. Series altera & tertia ob intermediam rutam Saxoniam quatuor saltim continet laterculos. Scutum primum Iuliacense aureum cum leone nigro a dextra ad sinistram verso, cuius cauda est bifida, refert. Insigne Montium sequitur, quod ex leone rubeo consistit, a sinistris ad dextras se conuertente, qui ob argenteam aream vna cum corona coerulea distinguendus est ab aliis. Seriei tertiæ laterculus prior aquilam explicatam auream continet, corona ornatam, in parmula coerulea, insigne Palatinatus Saxonici. Ab hac distinguitur aquila altera Palatinatum Thuringiæ, qui dicitur, significans, expansa aquila aurea, ob nigram aream, atque defectum coronæ, & quia a sinistris ad



ad dexteram se conuertit a priori distinguenda. Quarta series primum præfert scutum aureum, nouem coreulis rubeis stratum, in quo salit leo Comitatus Orlamundani niger. Alterum scutum duas columnas coeruleas in campo aureo ostendit, Comitatum Landsbergicum indicantes. Tertium scutum est comitatus Pleissenfis, coeruleum, in quo uisitur leo, cuius superior pars est auro tincta: inferior argento. Quinta series Altenburgensis Burggrauatus primum scutum præfert, idque argenteum cum rosa explicata rubea, auro gemmata atque viridibus interfoliis ornata. Alter laterculus comprehendit tres fascias coeruleas transuersas argentea in area, insigne Comitatus Eisenbergici. De tertio laterculo multa cum sit controuersia, solum autem argenteum habet insignitum trifolium (drey Seeblättern, ut infra ex MSto Dobrilungensi dicitur) atque notat Comitatum Brenensem. Ultimam tandem ordo campum aureum fascia transuersa triplici ducta tessellatam albo & rubeo coloribus sistit, atque Marcanum notat Comitatum. Ab altero latere uidemus argenteum scutum ornatum tribus cantheriis, insigne Comitatus Rauensbergici. In medio ultimi ordinis uidetur sanguineum illud scutum, quod regalium vulgo dicitur, atque insigne Comitatus Hennebergici, in aureo scilicet solo gallina nigra cum barbula & crista rubra.

## §. IX.

Hæc igitur insignia sunt, Electori atque singulis Saxoniarum Ducibus communia. Hæc inter uero præcipuum est, quod in omnibus præfulget, ruta Saxoni-

C

ca.

ca, superinducta fasciis Ballenstedtensibus, quæ in scuto Electorali medium locum ordinis primi plerumque occupat, in scutis vero Ernestinæ lineæ medium semper locum tenet, tanquam commune gentis Serenissimæ criterium.

## §. X.

Ad originem huius rutæ si spectare velimus, facile deprehendemus, eam varie variis adscribi auctoribus, modo Bernhardo Ascanio, modo eiusdem filio, Alberto. Sed quibus de causis Henricus Superbus, qui eo temporis tractu potentissimus Germaniæ princeps facile habebatur, proscriptus fuerit, terrisque suis orbatus, quas inter Saxonia tradita Alberto Vrso, qui tamen obtinere eandem minime poterat, ex historia Conradi III intelligi potest. Deinde vero Henrico Leoni, Superbi filio, ab imperatore redditam fuisse gratiam, ut in pristinas Saxonicas terras restitueretur æque ac Bauaricas, historia Friderici Barbarossæ nos docet. Hic autem, cum exercitum suum ex Italia, ubi Friderico Imperatori ab auxiliis fuerat, reuocaret, ut dubio procul iniurias patri suo illatas, ulcisceretur, a Friderico Barbarossa postea non solum proscriptus, sed omnibus etiam terris atque feudis, omnibusque rebus fuit priuatus, excepto ducatu Luneburgensi & Brunsvicensi, quem cum redux ex Anglia factus fuisset, post exilium suum trienne obtinuit. Hinc itaque Bernhardum, Alberti Vrsi filium, ex domo Ascaniæ, de omni Saxonia eiusdemque iure hæreditario inuestitum fuisse, res apud omnes Historicos in confesso est.

## §. XI

Tam constans hoc apud omnes historicos est, vt dubium amplius superesse nequeat. Audiamus Ottonem de S. Blasio, scriptorem fere coæuum, ideoque omni fide dignum, appendice ad Ottonem Frisingensem, qui Cap. XXIV ita loquitur: *Imperator memor contemptus a duce Henrico apud Clauennam sibi exhibiti, in ipsum vehementissime exarsit, & quod Italicis hostibus Reipublica contra imperium faueret vniuersis, principibus conqueritur. Dataque ei curia apud Illam ipsam ad iudicium subeundum imperiali more citauit. Quo non veniente, curiam sibi secundam Ratisbona prefixit: quam paruipendens, tertiam nihilominus apud Herbipolim sibi datam supersedit, ibique sententia Principum, ducatu Norrico cum Saxonico & omni pradiorum & beneficiorum possessione, feudali pœna multatus, priuatur. Ipse autem more paterno maiestati cedere, regalemque gratiam querere dedignatus, dum se existimat stare, cecidit, perditumque statum dignitatis vsque ad terminum vite nunquam recuperauit. Nam Imperator prœdiis & beneficiis cedentibus, Ottoni Palatino de Wülinsbach Ducatum Norricum concessit, ac Bernhardum Comitem de Anebalde Ducatu Saxonico sublimauit, prociuctumque monit contra Henricum Ducem, omnesque ciuitates & castella cunctaque iuris ipsius in Suenia & Bauaria, & in Saxonia, ditioni suæ subiugauit. Acta hæc sunt anno 1178. Sic etiam in Chronico Comitum Schauenburgicorum apud Meibomium Tomo I p. 505 dicitur, quod Wirzburgi omne feudum abiudicatum Henrico. Arnoldus Lubecensis Chronici Slauorum Lib. II, Cap. XXIV ita.*

refert: *Quartam curiam adhuc rogatu Principum ei indixit, ad quam cum non venisset, fecit ut superius ex sententia Principum instructus erat, & Bernhardum Comitem de Anbald pro eo Ducem constituit, & Episcopis ut sua reciperent, qua in beneficio habuerunt, mandat, & bona eius publicari precepit.* Hæc tria autem in privatione feudi Henrici Leonis maxime notanda. Iudicium feudale, per quatuor Comitum, consentientibus Statibus. Secundo, quod priuatus sit feudis, de quibus fidem iurauerat Imperatori. Tertio, quod retinuerit allodia. Ita enim pergit Arnoldus Lubecensis, Lib. II. Cap. XXXVI. *aliam ei curiam apud Erpisdordiam indixit. Dux autem veniens ad curiam sibi præfixam, totum se submittere gratia Imperatoris, venit ad pedes eius - - Hoc tamen circa ipsum dispensatum est, ut patrimonium suum ubicunque terrarum fuisset, sine omni contradictione liberrime possideret.* Hoc patrimonium Guelphicum imperii feudum factum, offerente Ottone infante per Fridericum II, Imperatorem, ex quo initia Ducatus Brunsvico Lüneburgensis. Litteras investituræ habet Henricus Meibomius p. III. rer. Germanicarum p. 201.

## §. XII.

Ab hoc autem Bernhardo, cum de Saxoniam ducatu inuestitus, rursus Saxoniam ducunt originem, dum ex beneficio Imperatoris Friderici Barbarossæ rursus tribus Ballenstedtensibus fuerit adiecta. Rem ita narrat Albertus Krantzius, vir historiae Saxonice alias solertissimus, in Saxoniam sua Lib. V, Cap. XXV: *De armis autem (Saxoniam) hoc ferunt. Otto, pater Alberti*  
*stra-*

stratoria ligna in clypeo transuersa, atro giluoque colore variata, ferebat. Bernhardus ad pedes Imperatoris Friderici iam de Ducatu Saxonia inuestitus orabat: *ut aliquo a fratribus discrimine arma ducatus sui insignirentur.* Tum Imperator, ut erat coronatus per astum, ruteam coronam iniecit ex obliquo supplicantis clypeo. Hoc est ergo sertum, quod paternis insigniis Bernhardus iam Imperatoris dono adiecerat: nam vetera Saxonia insignia candidum praeferabant pullum equinum. Eadem confirmat Lib. IX. Cap. XIX, ubi simul supra laudato Bernharδο soli originem attribuit: *Hic primus inuenit insignia de lignis stratoriis, nigro fuluoque variatis: intercedente crinali ruteo, qua arma antea nunquam agnouit Saxonia: qua tenuit ex Wittekindo equinum pullum candidum, quem illi Carolus M. pro nigro commutauit.*

## §. XIII.

Ad Albertum Krantziū accedit continuator eius Dauid Chytræus, alias fide non indignus scriptor, Saxonia Lib. I, p. 40, cuius hæc sunt verba: *Postea Henricus V Imperator Ottoni diuiti, Marchioni Helicopoleos (vulgo Soltvedel) ex vetusta familia Comitum Ascanie & Ballenslede propagato, & magni Ducis Saxoniae genero, titulum & insignia Marchie Brandenburgensis contulit, cuius filius, Albertus Vrsus, tandem recuperata, oppressis Heneticis, Marchia, Mersburgi a Friderico Barbarossa Imperatore inauguratus est. Cumque post aliquot annos Henricus Leo, Saxonia dux potentissimus, ab Imperatore Friderico proscriptus fuisset: Bernhardus Alberti Vrsi filius, concessu Imperatoris Saxoniam quoque*

superiorem Marchia adiunxit, qui primus insignia trabium auratarum & nigrarum, & ferti rutacei usurpavit. Errorem tamen errore cumulavit Chytraeus, qui non solum rutæ Saxonica Bernhardum facit auctorem, sed etiam quas adpellat trabium Ballenstedtensium, quod tamen oppido falsum est. Similem tamen errorem erravit Georgius Fabricius de Electoribus Saxonie sub Bernhardo II. p.m.16. Insignis Historia Saxonica scriptor, Georgius Spalatinus in Chronico suo Saxonico Albert. Krantzius quoque sequitur. Eandem originem tribuit illustris vir, Bernhardus Zechius evolutione insignium Saxoniorum p.1.

## §. XIV.

Sed recentiores quoque scriptores non pratermittendos esse existimo, qui in eadem, qua antiquiores versantur sententia. Notissimus publici Iuris scriptor, Ioannes Limnæus in Add.ad I.P.T.V. Lib.V, Cap. XV, p. 453, 454, ait: *Communia cum ceteris Saxonie Ducibus insignia sunt (1) Ducatus Saxonie, stratoria lingua, cum ferti rutaceo, vel potius ferti rutacei parte, cuius diuersa affertur origo. Communior opinio fertum hoc a tempore Bernardi Anhaltini & Saxonie Principis, deducit. Postquam Imperator, Fridericus I ad eiusdem instantiam, ut aliquo a fratribus discrimine arma ducatus sui insignirentur, supplicantis chypeo rutaceum fertum, quo tum per astum utebatur, capiti suo detractum ex obliquo iniicisset, &c.* Spenerus quoque hanc opinionem non modo non reuocavit, verum etiam p.6 & 17 in Proleg. Part.II, §.5. cum Theod. Hœping. de insignium Iure plane confirmat; *Media inter Thuringicum & Misanicum leonis area exarata*

rata conspicitur sero viridi rutaceo seu mitella tali super inducta. Cum Fridericus Barbarossa Imperator, Bernardo Ducatum Saxoniam contulisset, ipse orasset, ut aliquo a fratribus suis discrimine arma Ducatus insignirentur: tum Fridericum, ut erat coronatus per astum, rutaceam coronam ex obliquo supplicantis clypeo iniicisse. Adsentitur etiam magnus ille Polyhistor, Schurtz-Reischius dissert. de Wittekindo M. §. 5. atque addit: atque eundem inaugurationis diplomata gestandi ratio insignis beneficio adfectum confirmant. Facile itaque ex his colligere possumus, inter veteres æque ac recentiores reperiri haud paucos, qui vno ore, iisdemque verbis inter se consentiunt. Nec mirum, cum omnes Krantzius videantur esse secuti.

## §. XV.

Enimvero de duobus adhuc mentionem facere, nempe de Petro Albino & Ernesto Brotuffo, non alienum fore existimo, qui diuersam plane rutæ Saxonice adscribunt originem. Hic quidem in præfatione Genealogiæ Anhaltinæ, Alberto, Bernhardi filio, hanc Saxoniam rutam primum tribuit, ita tamen, ut etiam fratri huius iuniori, Henrico, eadem quoque insignia tribuat, nisi quod hic in scuto diuiso insuper aquilam dimidiam Marchicam gesserit, atque hæc declarat vltterius Lib. IV, Cap. I. Verum non infrequens est Brotuffo, insignia fingere, ut ideo fidem non mereatur. Petrus Albinus autem *im Sächsischen Stammbuch* p. 208 originem quidem Bernharδο tribuit, sed alia occasione ad eundem peruenisse existimat: Bernhar-

dum

dum nimirum inter peregrinandum, cum Venetiis paulisper commoratus fuisset, eo, quod facultates eum defecissent, apud mercatorem stipendia mereri coactum fuisse, qui pulchram filiam habuisset, quam amore Bernhardus fuisset prosequutus. Sed abeunte Bernhardo, humilem conditionem haud conuenisse, hanc virginem ducere, ab ea sertum hoc rutaceum accepisse refert: quod per medium scissum, alteram partem virgini relictam, alteram eius partem in omnem ipsius memoriam trabibus impositam, suis inferuuisse insignibus.

## §. XVI.

Immo, si monumenta Landgrauiorum Thuringiæ, quæ in Reinhartsbrunnensi monasterio reperiuntur, inspiciemus, ex iisdem, antiquiorem adhuc esse Saxoniam rutam fere concluderetur. Celeberrimus enim Tentzelius, Supplemento secundo Historiæ Gothanæ p.m.441. adducit monumentum Adelheidis, Ludouici Saliæ vxoris cum hoc epitaphio:

ANNO DNI M. C. XXV. KAL. DECEMBRIS.  
OBIIT. ADILHEIDIS. COMITISSA. VXOR  
LVDEWVICI. FVNDATORIS NOSTRI

Huic autem præter leonem Thuringicum, in sinistro latere addita ruta Saxonica in latero dextro, cum tamen hæc Adelheidis longe ante Bernhardum Ascanicum fuerit demortua. Verum, bene iam antea p. 438. monuerat laudatus Tentzelius, hæc monumenta, cum per incendium Reinhartbronnensis monasterii anno 1293 factum, destructa, restituta per sequioris ætatis monachos, id quod variis exemplis comprobatur,



bat , vt exinde nullum poti possit argumentum.

## §. XVII.

Henricus Junior, Brunsvicensium Dux, cum Protestantium causa aduersarius, multis ageret contra Ioannem Fridericum Electorem, singulari libello eundem adgressus, prerogatiuam sua domus inter alia, pra Saxonica demonstrare voluit. Inter haec, rutam hance Guelphis olim fuisse propriam contendit. Sed probe hunc errorem notauit Georgius Spalatinus in Chronico suo Saxonico, apud Hortlederum de causis Belli Germanici Lib. IV. Cap. XXIII. p. m. 1492, contra fidem hoc esse omnium Chronicorum, nisi forsan in Chronico Brunsvicensi, multis fabulis atque ineptiis repleto contineatur.

## §. XIII.

Diuersorum itaque auctorum opinionibus adductis, ea, quae asserit, Bernhardum Ascanium non modo a Friderico Barbarossa anno 1180 post Henricum Leonem proscriptum de Saxonia inuestitum fuisse, sed & propter insignium suorum discerniculum, quae antea constabant ex nouem potissimum lineis transversis, variegato nigro ac aureo colore, ab eodem imperatore hanc ferti rutacei partem accepisse, communissima est.

## §. XIX.

Ast, praeter hanc scriptorum auctoritatem, rutam Saxonicae eo magis firmare videntur insignia Sabaudiae Ducum pariter, atque Mantuae. Illi enim & praecis temporibus, & hodiernum vsque, candidum illum equum, quem post baptismum Carolus M.

D

Witte-

Wittekindo attribuisse dicitur, hancque Saxoniam rutam gerunt, hac de causa, quod ex Wittekindea stirpe deriuare se nitantur: hi ex eodem fundamento, quod, veluti Spenerus Part. Speciali Lib. I, Cap. XXIX, §. 13, mentionem facit: *ob originem ex Saxonibus Alrami; primi Marchionis, Ottonis Imperatoris agnati.* Tandem etiam fidem maximam hæc mereri videntur ideo, quod opinio hæc inter tot Serenissimas, totque Celsissimas Saxoniam domos ita insita sit & vetusta, cum non solum ad vnum omnes hanc rutam tanquam præcipuum Saxoniam insigne gerant, sed pro communissima etiam, veluti supra ex Limæo adductum fuit, existiment. Immo vero Ernesti Pii, Electoris Saxoniam, primique potentissimam modernam lineam Ducalis auctoris, monumentum tantam etiam habere videtur auctoritatem, vt facile persuadere hoc valeat. Præsentat illud laudatissimum modo Electorem ornatu suo electorali, stantem super leonem cum nudo gladio: ad cuius caput insignia cum ruta Saxonica sunt conspicienda: ad dextrum vero ipsius latus, reliqua quæ eo pertinent, scutula.

SECTIO

## SECTIO TERTIA

DE

IIS, QUÆ COMMVNI OPINIONI DE RV-  
TA SAXONICA VIDENTVR ESSE  
CONTRARIA.

SYMMARIA.

- §. I. De ruta origine scriptores adlegati ipsi dubitant.  
§. II. Scriptores coeui tacent, reliqui in auctore  
dissentiant. §. III. Tentzelius rem dubiam facit  
ex Bernbarði nummis. §. IV. Dubiam rem facit  
locus Alberti Stadenſis. §. V. In monumento Al-  
berti II fertum hoc rutaceum primum extare dicitur.  
§. VI. Inſignia Saxonica quomodo in Mſto Char-  
tarii Doberlugenſis deſcribantur. §. VII. Similis de-  
ſcriptio ex diplomatibus Germanicis. §. IIX. Georgii  
Pauli Hönnii opinio. §. IX. Tractum ſaltem faſciis  
ſuperinductum videri ex principiis artis Heraldica  
demonſtratur. §. X. Origo a Bernbarðo peti non  
poſeſt. §. XI. Ab antiquitate Germanica alienum  
non fuit, vt cum familiarum diuerſitate inſignia  
diſtinguantur. §. XII. Vocantur in arte Heraldica  
diſcernicula. §. XIII. Nec obſtat, quod illis poſtgeni-  
ti vti dicantur. §. XIV. Confirmatur, hac non niſi  
diſcernicula eſſe, variis exemplis ex Sylueſtri Petra San-  
ctæ teſſeris gentilitiis depromtis. §. XV. Galea chypeo

D 2

Sa-

*Saxonico imposta sub nomine Rute Saxonica elata.*  
 §. XVI. *Non sine omine hac insignia sub nomine*  
*Rute Saxonica elata.*

## §. I.



Am receptam atque communem hanc esse de rute Saxonica origine, opinio- nem, res adeo certa est, vt non nisi recentiores de eiusdem veritate dubitare ausi fuerint. Quidquid tamen sit, sunt tamen rationes quadam, quæ dubiam reddere videntur communem hanc, quæ de rute Saxonica est, traditionem. Namque ipsi scriptores, quos allegauimus omnes, nec coæui sunt, nec tantæ etiam fidei, vt eorum fundamento niti vellemus. Immo vero si vel Albertum Krantziū in Saxonica sua, vel Dauidem Chytrazū, vel Linnaū, vel Georgium Fabricium, aliosque viros historia Saxonica peritissimos solertissimosque consideramus paullo penitius, facile apertum erit, vel alterum allegare alterum, vel ipsos rem in dubitationem aliqua ratione vocare videri, vt adeo nihil plane, nihil definite habeamus. Krantzius ipse mentem suam clarius aperire necesse habet, cum adducat: *Albertum autem, Bernhaldi filium tenuisse titulum Saxonie, retentis armis, quæ Comites de Anbald maiores sui protulissent. Pratoria ligna, fuluo nigroque variata, per clypei transuersum: quæ illi a loco Ballenstedte, supericcto, quod fertur fecisse Fredericus, ruteo criminali, &c.* Hic, licet vti supra monitum est, non discesserit ab hac sententia, eum tamen non plane addictum illi esse, perspicuum satis

es-

esse potest. Ipse Limnaus d. l. suam quam habet sententiam, non pro firmissima sed pro communiore tantum venditat. De fide autem Brotuffi & Petri Albini, quid sentiendum, cuius facile est docere, fide scilicet non adeo certa eosdem semper uti. Ipsum laudatum Spenerum, quod supra commemorauimus, confiteri oportuit: antiquam Saxoniam historiam tantis immixtam esse fabulis atque nugis, ut inter vera & falsa iudicare sit difficile.

## §. II.

Sed, haud leuia quoque argumenta sunt illa, quae probant, tum apud scriptores historiae Saxonicae coevos, tum eos quoque, qui circa secula XIII, XIV & XV claruere, altum huius rei silentium esse. Deinde quoque, quod scriptores ipsi dissentiant inter se, modo Bernardo originem tribuant, modo patri eius, Alberto Vrso, modo Bernhardi filio, Alberto, veluti de Brotuffo annotauimus. E quibus adparet, quantis dubiis haec ipsa res sit inspersa, ut aliter statuere haud queamus, nisi rem meris nixam esse coniecturis.

## §. III.

Primus itaque ex recentioribus de hac opinione dubitare plane ausus fuit celeberrimus Tentzelius h. c. qui eandem, quae communis est, originem, fabulis potius quam veritati inniti dicit. Argumentum primum ex eo sumitur, quod extant ipsius Bernhardi nummi bracteati, insignibus quidem Aschersleben-sibus ornati, sed rutaceo sero plane destituti, nec certo trabium numero, sed modo tribus, modo sex instru-

cti, vt olim non tam trabes quam variegati colores lineæ flauæ & nigræ, ex antiqua arte Heraldica fuiffe videantur.

§. IV.

Alterum argumentum Tenzelius ab tempore, hyemali defumit, quo Bernhardus de Saxonix Ducatu inuestitus fuerit, quod potius mitra pellicem caput tegere iubeat, quam ferto rutaceo. Ita enim Albertus Stadensis *Anno Domini M. C. LXXX Imperator Wircebourg curiam habens in natali domini, Henrico duci abindicauit omne feudum, quod ab imperio tenuit, vel Archiepiscopis vel episcopis. Bernhardus comes de Anbald suscepit ducatum Saxonix, & Philippus Colonienfis ducatum Westphalia.* Otto quidem de S. Blasio definit annum MC LXXVIII, sed quicumque annus sit, sufficit nobis, Comitum Würtzburgensium, quibus de Saxonix Ducatu inuestitus Bernhardus, in natali Domini fuiffe celebrata. Cum plerique tamen adducant, Fredericum Barbarossam per æstum ruta fuiffe usum, eandemque capite suo detraxisse, & Bernhardo tradidisse Comiti. Id quod creditu difficile est, in medio hyemis talem fuiffe æstum, vt imperator rutaceo ferto contra solis ardorem protegere se necesse habuerit.

§. V.

Ex his igitur patere putat laudatus Tenzelius, falsum esse Fabricii aliorumque adsertum, quo Bernhardus primus fertum rutaceum insignibus addidisse, tradatur, ita vt nec de illo, neque de filio eius atque successore, Alberto I, nullum hætenus sit allatum certum

tum

tum testimonium. In monumento autem Alberti II fertum illud rutaceum extare dicatur. De huius filio Rudolpho I, nepotibus, Rudolpho II, atque Wenceslao rem esse claram, ex illorum sigillis, de tertio autem Rudolpho ex ipsius & coniugis epitaphio, quod solum de Electorali stemmate Anhaltino sculpi curavit Ernestus Pius.

## §. VI.

Singularia profert Tentzelius ex chartario Dobrilugensis monasterii, quod cum ipso ad hoc ipsum historiae Gothanae supplementum a Praefide ex bibliotheca Ienensi fuerat communicatum, Codex est membranaceus, continens diplomata diuersorum Imperatorum, Regum, Ducum, Principum, Comitum, tabulas etiam donationum a nobilibus concessarum & similia, quae concernunt insigne olim Lusatiae Monasterium in Dobrilug, eadem vel Latina, vel Germanica. Circa finem seculi decimi quarti codex est exaratus, & continet diplomata illa, quae circa aetatem Caroli IV atque Wenceslai fuerunt concessa, quibus priuatus postea possessor pauca alia seculi decimi quinti adiecit. Verum, scripturae diuersitas facile patet. Eximium hoc est Manuscriptum, inter praecipua Bibliothecae Salanae habendum, ex quo multa ad historiam Saxoniam eruuntur egregie. Ideoque suam, adhuc habet aestimationem, quod in fine diplomatum, quae inserta, accurata reperiatur sigillorum, diplomatum ad pensorum descriptio. In eodem codice f. 23, reperitur diploma Rudolphi Ducis Saxoniae, quo monasterio Dobrilugensi, vendit proprietatem villarum  
Tre-

Trebuz & Dubravv, Witteberga datum anno 1329 dominica Inuocauit, vbi sigilla adpensa hoc modo describuntur: *in hoc privilegio videtur sigillum praferens equum falera tectum, & in pectore & in femore equi adparent duo clipei, vnius forma, videlicet cum tribus foliis lacualibus, & adparet in equo quasi vir sedens, habens ad sinistrum clipeum, qui habet per latitudinem, siue per transversum quinque tractus eleuatos & quatuor depressos, quos cancellat vnus tractus veniens de superiori cornu dextro ipsius clipei, & habet in manu dextra vexillum eiusdem forma cum clipeo, & habet vir ille galeam in capite & super galeam pileum, in cuius cono adparet quasi sit aggregatio pennarum, & est in sigillo duplex circumferentia litterarum, quae faciunt verba haec. Rudolphus Dei gratia Dux Saxonie, Angariae, Westphaliae, Comes in Bren & Burggrauius in Magdeburg.* Aliud diploma eiusdem Rudolphi de anno 1330 habetur f. 34, in quo prouocatur ad prius sigillum. Sic etiam in alio de anno 1329 ad prius prouocatur f. LXXIII. Idem Rudolphus, cum adhuc esset Iunior, consentit in cessionem villae Analdishain, monasterio Dobrilugensi factam anno Domini MCCC1, in die beati Dionysii. In fine diplomatis haec verba habentur: *& quia proprium sigillum adhuc non habemus nostri domini seu Ducatus. Ideo sigillo inclite domine ac matris nostrae vsi sumus in euidentiam huius facti.* Librarius autem sigillum hoc ita describit: *huic donationi est appensum in zona sericea sigillum cum imagine mulieris sedentis in sessorio valde decenti & pallio circum amicta, quod pallium adparet circa collum quasi nexum per fibulam quam dicta ymago*

tra-



*trahere videtur duobus, digitis, ne pallium defluat. Sinistram manum habens in gremio, ad cuius dextram locatus est clipeus Ducatus Saxonie, ad sinistram clipeus Domini de Bren & habet duplicem circumscriptionem, cui titulus talis est S. Agnetis Ducisse Saxonie, Angarie Westphalie & Comitisse in Bren. Videmus itaque, librarium non necesse putasse, ut Saxonie clypeum denuo describeret, sed dum prima vice in Rudolphi privilegio illud fecisset, eo vel tacite, vel expressis verbis remittit: Eadem ratione insertum est privilegium Alberti II de anno 1297, ad cuius finem hæc addita: Sigillum demonstrat similitudinem viri sedentis in equo, gladio accincti, galeam habentis in capite quasi pileo tectum, super quam adparet quasi quaedam colligatura pennarum & protenditur usque ad speram super inscriptionis, & videtur vir ille tenere dextra quasi quoddam vexillum, & est tectus clipeo bipartito, in cuius parte sinistra adparent insignia Ducatus Saxonie, in alia medietate videtur expressa dimidia aquila, & habet sigillum ipsum duas speras circumscriptionis, que talis est: S. Alberti Dei gratia, Ducis Saxonie, Angarie, Westphalie & Burgravi in Magdeburg.*

## S. VII.

Eadem reperimus in diplomatibus Germanicis Wenceslai Electoris de anno 1386, quæ inseruntur f. 93 & 94. Huius enim sigillum ita describitur: *Hiran bengit eyn groziz ingesiegel, dor an siet man als eynen man vñ eynen pferde, der eynen helm vñ babe, vñ doruse eyne crone, vñ uz der crone stet vñ gerakit als ein pusch feddirn, vñ bat der man eynen Schilt vñ der lincken herten mit strichin di twere, vñ mit eyn andirn do ubir ber,*

E

vñ

*vnd had yn der rechten hand eyne baner , vnd sten vñ  
 en fünf schilde, der eyne mit eym are, der andere mit drey  
 sebletern, der dritte mit eym lewin, der mit den vorgeschre-  
 ben strichin, der fünfte mit tzweien swerten, vnd die  
 überschrift di hat tzwene ryng, vnd spricht also, Vventz-  
 law, von Gotis Gnadim vnd dornoch ubiral als sich der  
 brief anebebit. Primum itaque scutum mit einom Are  
 notat sine dubio aquilam Palatinatus Saxonici, alte-  
 rum mit den drey Sebletern notat Comitatum Brennen-  
 sem, quæ figura vulgo alias pro scarabæi cornibus ef-  
 fertur. Tertium scutum leonis non plane intelligo,  
 nisi forsan notet Leonem Luneburgicum, ob expecta-  
 tiam a Carolo IV familiæ Ascaniæ in dictum Ducatum  
 concessam, quare etiam inter alios titulos non in al-  
 liis solum diplomatibus, sed etiam in hoc ipso Lune-  
 burgici Ducis titulo vtitur. Quartum hoc ipsum scu-  
 tum est Saxonicum, quintum vero electorale. Sub-  
 sequitur statim diploma Rudolphi II Electoris, huius-  
 que fratris Wenceslai de anno 1370, in quo de sigillis  
 adpensis dicitur: *Dix ingesigil ist gleich dem vördern in-  
 gesigle ane den namen vnd die funff schilde, daz andere  
 insigil ist cleyne, vnd hat ok eyn schilt mit den strichen,  
 vnd hat solche überschrift Vventzlaw Hertzoge zu Sach-  
 sen.* Hæc igitur sunt, quæ de sigillis Saxonici Ducum  
 dicuntur in dicto Chartario.*

## §. VIII.

Eximius vir Georgius Paulus Hönn in *Sächsscher  
 Wapens vnd Geschlechts Vntersuchung* Cap. I, p. II mo-  
 tus Tentzelii argumentis fateri necesse habet, incerta  
 esse omnia, quæ de ruta Saxonica alias præferuntur.  
 Ipse

Ipse quoque commemorat, ruta figuram notam quidem esse inter omnes, eamque pro tali venditari solere, rutarum autem genera dari quam plurima: has inter tamen reperiri nullam, quæ accedere possit ad formam foliorum rutaceorum, e quibus hæc ferti rutacei pars confecta sit. Dubitatio inde animum eius subit, hæc ruta annon pro trifolio habenda potius sit, aut pro certo aliquo nymphæarum genere, cuiusmodi insignia Brenensia exhibere dicuntur; aut pro duplici aliqua corona aut regia, margaritis exornata, aut pro tractu aliquo eleuato aut trabe aliqua concamerata?

## §. IX.

Vt breuibus adhuc exponamus, quid nobis videatur, baltheum esse a dextra ad sinistram lineis transversis Ballenstedtensibus superinductum putamus, quem vero ob ornatum a pictoribus atque sculptoribus additum, posterior ætas pro ferto rutaceo venditauit. Cui enim ignotum est, inter figuras honorarias dari varias species, vel striatas, dentatas, nubilosas, pinnatas, yndosas & alias. Hæ ab antiquitate quidem sæpius suam habent originem, nihil vero obstat, quo minus dicamus, plures etiam esse, quæ ex pictorum sculptorumque arbitrio fuerunt compositæ. Mouent me eo magis diuersæ huius rutæ quæ dicuntur, figuræ. Videamus enim castrenses nummos Ioannis Friderici, Electoris, belli Smalcaldici temporibus cufos, apud Luckium in sylloge numismatum recentiorum p. 113 plane diuersam videmus figuram ab ea, quæ pingitur alias. Inspiciamus nummum Mauriti, circa eadem

tempora, apud Luckium p. 115, nouam atque inusitam perspicimus figuram, quæ nec rutæ similis est, sed solum ornatum quendam arguit. Exemplum nobis præbent Landgrauatus Alsatici, quæ gerit Episcopus Argentoratensis, insignia, quæ argenteum baltheum continent in parmula rubea, cuius extremitates trifoliato ornamento seu reticulo terminantur. Figuram si penitius inspicias, a sero rutaceo Saxonum, non differt, nisi quod ab utroque latere ornatus, cum Saxonicus saltim ab vna. Ornatum si dicas, forsitan non peccabis, quis enim vnquam rutam Alsaticam dixit, cuius tamen figura a Saxonica diuersa non est.

#### §. X.

Originem si petamus, vix est vt a Bernharδο, primo ex Ascaniis Saxonix Ducem, ducamus. Hic enim non solum Saxonix ducatum possidebat, sed etiam principatum Anhaltinum, vt non necesse haberet mutare insignia, nec etiam talem mutationem docent eiusdem insignia. Si coniecturæ locus est, potius arbitramur, sub eiusdem filiis, Alberto atque Henrico, hunc tractum superinductum fuisse Ballenstedtensibus insignibus antiquis. Cum enim Senior Albertus, vt vulgo dicitur, adeptus ducatum Saxonix, Iunior vero Henricus principatum Anhaltinum, factum fuisse videtur, vt, dum diuersæ duæ lineæ ex vna stirpe orientur, ipsi sese distinguerent, ita quidem, vt retinerent virique insignia auita, Saxonica vero hisce tractum aliquem a dextra ad sinistram adderet.

#### §. XI.

## §. XI.

Neque hoc ab antiquitate Germanica est alienum. Audiamus enim Cyriacum Spangenberg im Adelspiegel p.II.Lib. XII, Cap.XXX, p. 312, qui ita loquitur: *Wann ein Stamm oder Geschlecht sich weit ausbreitet, vnd die Nachkommen andere Herrschafften vnd Namen bekommen, bat man wohl denselben allen das Väterliche Erbwapen gelassen. Aber doch zum Vnterschied zwischen ihnen vnd dem Erb-Stamme ihnen etwa eine Bäncke, Strich, Strasse oder Balcken, die Länge oder die Quäre, oder schlimm herab durch das Wapen gegeben, oder oben im Schild eine Brück über das Erb-Wapen gesetzt.* Vt taceam alias figuras autis insignibus additas. Aliquot exempla balthei dextri, (qualis Saxonicus est) adiecti, demonstrat B. Spenerus Operis Heraldici p. gen. p. I, Cap. VIII. §. XII. Alia exempla alteratarum figurarum, vt pro baltheo simplici vel striatus vel cochleatus vel pinnatus adpareat, ex Menétrier veritable art du Blason Cap. XIX, p. 359 idem adducit §. 30, vt certe exempla huius rei plane non desint. Simile exemplum Guidonis, Flandriæ Comitis, qui leonem suum Flandricum tali baltheo distinxit, videmus apud Oliuerium Vredum inter sigilla Comitum Flandriæ p. m. 40, atque vocantur alias scriptoribus Heraldicis discernicula, Gallis *les brisures*, nostris *bezeichnen*.

## §. XII.

Obstare quidem dictis videtur, quod primogeniti alias integris insignibus vterentur, quibus postgeniti notas tales distinctiuas adderent. Verum, præterquam

quod distinctius notas primogenitis quandoque, consuetas, immo necessarias arguat B. Spenerus Operis Heraldici parte generali p. I, Cap. IIX, multa adhuc est controuersia, quisnam ex filiis Bernardi fuerit primogenitus, Albertus an Henricus? Albertus Stadensis enim ad ann. 1211 ita loquitur: *Dux Bernardus Berneburg de Habelaria reuersus obiit, cuius iunior filius Albertus Ducatum, senior uero, Henricus Comitatum accepit.* Hunc sequitur Krantzius Saxoniae Lib. VII, Cap. XXXIII. Et si uel maxime Albertus fuisset primogenitus, frater tamen Henricus retinebat terras auitas, & cum iis connata insignia. Albertus novam continuabat familiam ex priori stirpe ductam, & cum illa insignia sua distinguebat. Ita enim dicit Spangenberg mutata fuisse insignia connata, siue aliqua illis adiecta, *wann die Nachkommen andere Herrschafften und Namen bekommen*, si posterius nouas terras vel dominia adepti.

## §. XIV.

Syluester a Petra Sancta in tesseriis suis gentiliis p. 127, cui proprium, omnes insignium figuratum honorarias, tum naturales, tum artificiales exprimere, eademque explicare, multas tales baltheorum species expresit. Verba ipsius, dum rarior sit liber, integra adducemus. Primo proponit *baltheum nigellum in parmula ita dirempta, & partim cinabaro, partim argento impressa, qua iconscutaria est familia Coste Genua.* Ad haec in area, *sexies fasciolis argenteis, cyaneisque descripta, luteus baltheus est Carduciorum Florentia. Puniceus in area scuii argentea ternisque furuis fasciolis impressa est Arbiesiorum in Gallia.*  
Puniceus

*Punicus perinde, sed in valulo scuti sabuleo, ternis fasciis auratis succincto est Salinteriorum Pisis in Etruria. Punicus item in arcola argento & cyano lemniscata est Biersorum in Belgio. Punicus pariter super parmulam, iisdem luminibus decies exarata est Pottessorum item in Belgio. Videmus itaque regulis artis Heraldicæ haud inconueniens esse, baltheum fasciis aliis superinducere. Verum, cum hæc saltem sint exempla de baltheo simplici, qui Saxoniam nostram insignibus non plane conuenit; audiamus ulterius dictum Sylvestrem etiam de baltheo, quem vocat asperato loquentem, dum 119 ait: Singularis est quoque baltheus superne asperatus quibusdam velut flosculis, instar coronæ, quem baltheum rutæ mitellam Feciales adpellant. Hic vero baltheus instar coronæ rutacæ expictus colore prasino, supra scuti aream argenteolam, atra inslia pracinctam est Vegelebeniorum in Thuringia. In scuto autem octies lemniscato tenuis tum atris, tum argenteolis est Ducum Saxonie in Imperio. Atque ad similes baltheus, sed coccineus, supra scuti aream, sexies partim argento, partim sabulo teniatam est Frantzboniorum in Belgio. His addam hoc loco baltheum prasinum e spineo ramali, in tessera punicea, ter argento segmentata, quæ est principum Rupelle & Carafensium, a Spina in regno Parthenopæo. Baltheus itaque Saxoniam est asperatus, sed talis, quem Feciales Rutæ vocant mitellam, Inde non ex ferto rutaceo Friderici, sed ex regulis artis Heraldicæ rutæ appellationem ortam videmus. Consentit cum Sylvestro fere Nicolaus Vptonus de studio militari Lib, IV, p. 233 qui tales.*

les vocat barulas floridas, quia sic cum floribus formantur.

## §. XV.

Vnicum addere licebit de galea, quæ clypeo Saxonico additur. Hanc autem Georg. Paul Hönn in *Sächsischer VVapens-Untersuchung*, Cap. I, p. 17. ita describit: *Der Sächsische auf dieses VVapen gebörende vnd gecrönte Helm hat eine auch gecrönte mit 8 gelben vnd schwarzen Strichen, darüber der Rautenkrantz gezogen, wechselsweis belegte Scüle oder gespitzten Türcken-Hut auf sich, aus welcher Crone zu oberst ein Pfauen-schwantz hervoraget.* Spenerus de insignibus Saxonis Cap. II, §. 5. hunc ita describit: *quod sit galea aureis atque nigris laciniis circumfusa, & super ea corona, ex qua pileus turbinatus fasciis aureis & nigris seroque transverso symbolis Saxonis exaratus, de super vero corona iterum aurco atque pauonis orbibus fastigiatus eminent.* Pileum potius esse quam columnam ex eo probat, quod illas nullas facile apices admittant, neque hoc conueniat, potius huius generis pileorum esse innumera. Talem galeam omnes Saxonie Duces vtriusque lineæ ferunt. Solus Elector pileum hunc inter cornua ex nigro & argento variegata, atque eorundem colorum vexillis protendentibus vtrisque quinis ornata, locat. Atque huius additamenti interpretationem ex officio electorali Archimareschalli esse petendam, videtur. Hic igitur galeæ typus est frequentissimus, licet ex Armoriali quodam Saxonico, quod in Archivio Vinarienti reperitur, Hönnius alium quoque adducat: *das auf einen über den Sächsischen Rauten-Schild gestell-*



ten Helm statt obiger Büffelhörner vnd gespitzten Huttes, eine doppelte silberne Sichel mit Pfauenspiegeln ausgeschmücket, auf Art vwie das Fürstl. Braunschweigsche Wapen zeigt, wahrzunehmen gewesen. Superiori §. VII ex Chartario Dobrilugensi galea ita describitur, *eyn helm, doruffe eyne crone, vnd vnz der crone stet vff gerakit als eyn pusch feddirn.* Sed plenius in diplomate Rudolphi latino §. VI ponitur: *Super galeam pileum, in cuius cono adparet, quasi sit aggregatio pennarum.* Ex quo eo magis adparet, pileum iam dum fuisse, non columnam.

## §. XVI.

Has igitur de ruta Saxonica coniecturas breuibus exposuimus. Talia, licet antea iamdum animaduersa in medium proferre ausi non fuimus, nisi iam præiuerit nobis ante laudatus celeberrimus Tentzelius. Nolumus hæc obtrudere, sed eruditorum, eorum maxime, qui sigillorum atque nummorum inspectione vtuntur, hæc censura atque vltiori indagationi relinquimus. Neque tamen sine omine factum esse putamus, tractum illum aliis superinductum sub nomine Rutæ Saxonicæ fuisse elatum, cum, vt omni tempore virentem conspiciamus rutam, sic etiam Domus Saxonica, quæ non sub Ascaniis solum, sed etiam hodiernæ Serenissimæ Misnensis familiæ propagine mira cepit incrementa, inter tot Germaniæ mala semper viruit, virebitque æternum. Accipimus omen, & Rutæ Saxonicæ, quæ huc vsque creuit, deuota mente perpetua adprecamur incrementa.

## SECTIO VLTIMA

DE  
INSIGNIBVS ALIORVM, QVÆ CVM SA-  
XONICIS CONVENIÛT.

## SVMMARIA.

§. I. *Anhaltini etiam hac rutæ vtuntur.* §. II. *Lauenburgici Duces.* §. III. *Familia Mascbvvitziorum & Wegelebiorum.* §. IV. *Dux Sabaudia.* §. V. *Ratio ex Pallio redditur.* §. VI. *An iuste hisce insignibus vtantur, disquiritur.* §. VII. *Vtuntur iisdem Duces Mantuæ & Espernonici.* §. VIII. *Concluditur voto.*

## §. I.



Verum, cum post Bernardi tempora in Ascania familia hæc rutæ mitella fuerit orta, omnes quoque qui ex eadem descendunt familia, eadem vtuntur. Cum enim Bernardi duo filii, Albertus & Henricus terras inter se diuiderent, vt Albertus Saxoniam cum Ducatu Lauenburgico, Henricus, Anhaltinas terras obtineret, ex vno stemmate binæ hælineæ separatæ fuerunt coortæ. Cum igitur Ascantii Saxonice lineæ hanc rutæ mitellam in sua insignia acciperent, factum sine dubio, vt Anhaltini, ne minores viderentur, maxime cum prætenderent in electoratum Saxonie, eandem sibi fumerent. Videmus

mus enim in scuto Anhaltino diuersa esse insignia, Bal-  
lenstedtenfes fascias, atque Saxonica cum baltheo ru-  
taeo, quia distincte collocantur.

## §. II.

Eiusdem originis Ascaniæ fuisse emortuos Lauen-  
burgicos Duces res admodum clara est, qui originem  
habent ab Alberti I Saxoniae Ducis filio, Ioanne. Hi  
etiam dum de Saxonia, eiusdemque electoratu  
sapius litem mouerent, Ascaniis, atque e Misnensi fa-  
milia Ducibus, non solum ruta hac Saxonica, sed et-  
iam gladiis electoralibus decussatim positis fers: per  
fuerunt vsi, litem tamen de eo mouentibus Saxo-  
niæ Electoribus, vsque dum d. 3 Septembris 1671. res  
omnis componeretur, ita vt gladiis electoralibus qui-  
dem vterentur Lauenburgici Duces, sed cuspidibus  
inferius positis. Mullerus Annalibus Saxoniciis  
P. 491.

## §. III.

B. Spenerus de insignibus Saxoniciis Sect. I, §. 6.  
eundem quoque clypeum gerere dicit nobilem fa-  
miliam de Maschvitz, insignibus ex Sibmacheri Ar-  
moriali depromtis: neque tamen definire audet, vt  
de hæc insignia gerant, nisi forsan dicendum, con-  
cessionis esse insignia, quæ de suis saepe magni prin-  
cipes aliis soleant concedere. Differentiam tamen,  
adparere in scuto Maschvitziorum, quod ferrum a  
dextra ad sinistram vergat apud principes; in  
Maschvitziorum scuto, situ inuerso: præterea, quæ  
fasciæ his atræ sunt tres, eæ in ducali parma qua-  
tuor sunt. Sic etiam in Wegelebiorum insignibus

F 2

fer.

fertum quoque rutaceum reperiri, non solum ex Sibmachero, sed etiam Syluestro de Petra Sancta adparet.

§. IV.

Sed præter hosce, qui apud Germanos tali baltheo asperato vtuntur, reperiuntur quoque apud Italos. Sabaudia quidem Duces non equo solum saliente albo vtuntur, sed etiam fasciis cum Rutasaxonica. Rationem adsignant hanc, quod originem trahant ab antiqua Saxonum stirpe. Samuel Guichenon in Historia Genealogica domus Sabaudia, quam publico iussu conscripsit, Tom. I, Cap. XV postquam sigilla veterum Sabaudia Ducum, vbi primum non nisi equites nudi cum scuto conspiciantur, post, aquilam, leonem, crucem in sigillis atque insignibus gesserint. Tandem de Emanuele Philiberto ita loquitur p. 131. *Le Duc Emanuel Philibert, pour renouveler la memoire de son origine de Saxe, changea la face de l' Escu de Savoie, & écartela ses armes ainsi, Seavoir au premier & quatrieme de pourpre, à un cheval gay effrayé, & contourné d' argent, qui est de haute Saxe, & fasce d'or & de sable de huit pieces, à la Couronne de sinople perie en bande brochant sur le tout, qui est de la basse Saxe, enté en pointe en forme de triangle, d' argent, à trois bouzerolles d' espée de gueules, premier & deuxieme qui est d' Angrie, au deuxieme quartier d' argent au Lyon de sable, à l' Escu semé de Billetes de mesme, qui est du Duché de Chablais: au troisieme de sable au Lyon d' argent armé & lampassé de gueules, qui est du Duché d' Aouste & sur le tout de gueules à la Croix pleine d' argent, qui est de Savoie; ce que ce Prince pratiqua non seulement en ses seaux, mais*

mais encore en ses Monnoyes d'or & argent, & le Duc Charles Emanuel apres luy. Argumenta Guichenonii in breue contraxit Spenerus, dum ait: Hunc quadrantem assumpsit Dux Emanuel Philibertus, testanda origini Saxonica. Nam perhibetur Beroldus seu Bertoldus primus Sabaudia & Maurienne comes a Wittekindo descendisse. Gradus deductionis ab aliis alii recensentur. Quam assumptionem improbat le Labour. orig. des Armoires n. 52, inter alia hoc argumento, quia si a Wittekindo descendant, areola cum sero rutaceo assumenda non fuerat, que non Wittekindeorum sed Ascaniorum & diu post Beroldum Bernardo Ascanio sertum illud concessum fuit. Immo si moderni Saxones dare voluissent, existimat in praedictum Ascaniorum seu Anbaltinorum dari non potuisse. Præterea ipsa a Saxone Wittekindo deductio haud adeo liquida est. Certe cum celeberrimus Sam. Guichenonius rōi historiam domus auspiciis Ducis ediderit, vix ambigo, quicquid probanda deductioni antiquæ in tabulario principis reperit fuerit, ei esse communicatum: nec tamen alias rationes vel fundamenta adducere potuit quam istas: (1) traditionem, (2) suffragium plurimum auctorum non vnius nationis, (3) insignia veterum Mauriennæ Comitum; que fuerint aquila, cuius usus etiam veteribus e Saxonica gente imperatoris fuerit, (4) Mauritium tutelarem Sanctum & Saxonibus & Sabaudis esse (5) legem Salicam utrobique receptam, (6) familiam utramque, ut se consanguineos inuicem agnoscant, amice consentire. In examinandis his rationibus non laboro, sed peritioribus illas examinandas relinquam; vereor autem, ut quod volunt solidorum fundamentorum auidis persuadeant.

*deant.* Hubertus Languetus lib. II ep. XI p. 32 de Emanuele Philiberto testatur: *ipse Dux Sabaudia Illustrissimorum Principum Saxoniz insignia recens suis admiscuit.*

## §. V.

Petrus Palliot dans la vraye & parfaite science des Armoires p. 54 latius quoque rem declarare conatur, cuius verba hic adducere haud erit incongruum, ait autem d. l. *La Savoye à premierement changé les Esmaux de ces Armes anciennes d' argent au Poulain gay, ou cheval effrayé de Sable qui étoient de Saxe, à cause que les Comtes de Savoye étoient descendus de Ducs de Saxe, ayant pris de gueules au Poulain gay contourné d' argent, depuis qu' ils eurent embrassé le Christianisme qui fut l' an DCCC. XX. ils y adjousterent puis apres, partisans d' or & de sable de dix pieces en fasce à la couronne de rüe on cancerin de sinople mise en bande, enté par le milieu du bas d' argent à trois bouts d' eptée faits en croissant montant de gueules.* Philibert Pingon en la Genealogie de Ducs de Savoye, dit, qu' *Alix de Savoye fille de Humbert Comte de Savoye, & femme de Louys le Gros, Roy de France, portoit de Savoye, qui étoit lors, d' or l' Aigle de Sable à deux testes, membrée & bequée de gueules ayant sur la poitrine un Escu de gueules au cheval rampant d' argent, ce sont ces propres termes.* Guillaume Paradin en ses Alliances Genealogiques, nomme la femme de Louys le gros *Aelis au Adele* fille de Humbert Comte de Maurienne & Marquis de Suze, pere de Amé Comte de Savoye: *cette Aelis ou Alix portoit (dit-il) party de France & de Saxe au milieu de la poitrine, qui est Fascé d' or & de sable six pieces avec une Couronne de marqué que ce mesme*

Pa.

Paradin donne pour Armes à Batilde ou Baudour fille Saxonne, femme de Clouis, & de puis appelée sainte Baudour de gueules à un cheval rampant d' argent, party Fascé d' or & de sable de six pieces, chargé d' une couronne de sinople mise en bande: elle vivoit l' an DC. XLV. Il donne encore de pareilles Armes à Hermingarde fille du Comte Ingran de la Maison de Saxe, premiere femme de Louis le Debonnaire regnant l' an DCCC. XV. Farin dit, que les anciens Gouverneurs de Saxe pendant qu'ils étoient Idolatres portoit le Poulain gay de la force & de mesmes esmaux, mais que depuis que Charle magne leur eut fait embrasser le Christianisme, ils prindrent de gueules au Poulain gay tourné d' argent: & que depuis encore cette maison de Saxe étant tombée en diverses familles, autre les Armes anciennes en prindrent de modernes, qui sont Fascé d' or & de sable de six pieces, à la Couronne de rüe perie en bande de sinople: Papius Massonus elogiis Ducum Sabaudiaë p. 3. Beraldum gentis Sabaudica auctorem, nobilissimo apud Saxones loco natum dicit.

## §. VII.

Hæc, quam leuia sint argumenta, luce meridiana clarius est, vt adeo sine omni re his vtantur insignibus. Namque nec ad Wittekindum ruta Saxonica pertinet, nec ad eius posteros, a quibus tamen facere deriuationem volunt; sed insigne principum seu comitum est ex domo Anhaltina, ad quos peruenit Saxonia post Heinrici Leonis proscriptionem, per inuestituram ab imperatore, Friderico Barbarossa factam. Sed nullo negotio id ad coniecturam vocare possumus, quod, quemadmodum illi valde in his errent, illico minus quo

quoque aliquam hac de ruta certitudinem possint habere.

§. VII.

Simili ratione etiam Mantuæ Duces, & de Nemours, non equo solum sed etiam ruta utuntur. Duces Espéronii vero & de Neuers ruta saltim, uti videre est in horum insignibus apud Seguinum Armorial univesel Tabula XVI & XVII. Mantuæ quidem Duces hac ratione, quod originem ducant ex Saxonibus, Alrami primi Marchionis, Ottonis Imp. agnati. De Ducibus de Nemours clara res est, quia a Sabaudia Ducibus oriuntur, de Espéroniis vero, & Ducibus de Neuers expedita res nondum est.

§. VIII.

Et hæc sunt, quæ de ruta Saxonica ratione secundum institutum nostrum, DEO benedicente differenda esse statuimus. Considerauimus simul & originem & incrementa apud Germanos insignium, deinde antiqua etiam Saxonica insignia in specie tetigimus, in primis autem ruta originem: tum ea quæ opponi potuerunt: tandem aliorum etiam insignia, quæ cum Saxonice conueniunt. Quibus superesse video nihil, nisi pias fundere preces, quo æternos per annos etiam atque etiam Celsissima & potentissima Saxonicæ domus, tam egregiis tamque splendidissimis exornata insigniis floreat, crescat atque vigeat!

F I N I S.



Jena, Diss., 1705 St-2

ULB Halle

3

005 360 749

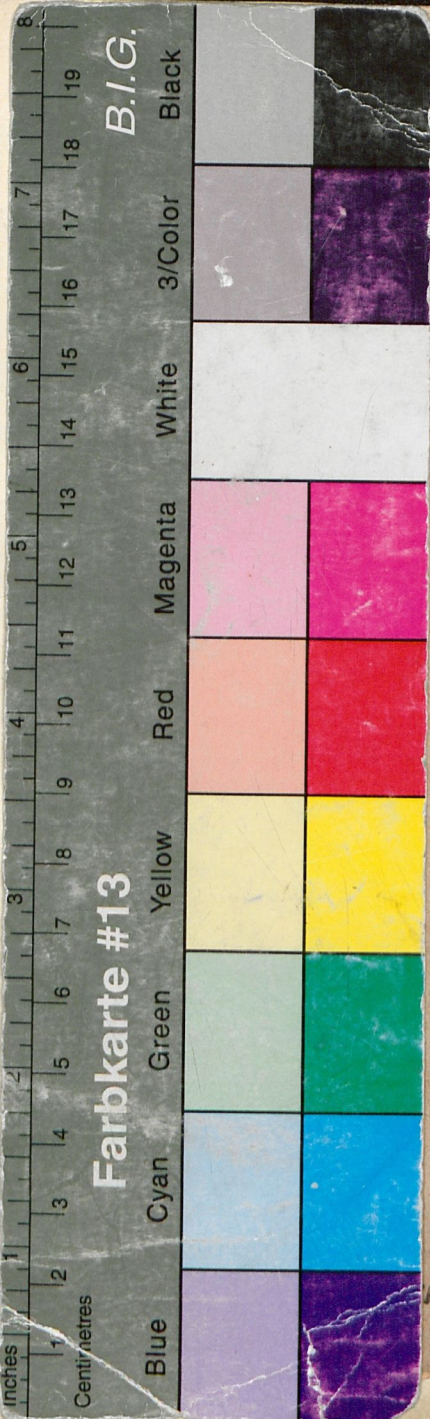


TA → OC

1018







A. D. I. P.

DISSERTATIO

de

# RVTA SAXONICA

EX HISTORIIS, ET VERBIS FEICIALIVM  
ENVNCIATA,

*Quam*  
SERENISSIMO PRINCIPE  
AC DOMINO

**DN. GVILIELMO HENRICO,**

SAXONIAE, IVLIACI, CLIVIAE, MONTIVM, ANGARIAE ET  
WESTPHALIAE DVCE, & reliqua

**RECTORE MAGNIFICENTISSIMO**

PRÆSIDE,

**DNO BVRCARDO GOTTH. STRVVIO,**

I. V. D. ac HISTOR. PROFESSORE,

**PATRONO ac PRÆCEPTORE VENERANDO,**

ad d. 13. Junii MDCCV.

publicæ eruditorum disquisitioni subiiciet

AVCTOR & RESPONDENS,

**M. IO. CHRISTOPH. Dorn/**

Schleus. Henneb.

—————  
IENÆ, Litteris MULLERIANIS.

1705, 20<sup>a</sup>  
A

37.