

Q.K.
412
7.

II i
494

CLAVEM MAGISTRATVS INSIGNE

AD

ILLVSTRANDVM LOCVM JES. XXII, 22.

SISTIT.

SIMVLQVE

PATRONOS ATQVE FAVTORES

BONARVM LITTERARVM

AD

AVDIENDAS

ORATIVNCVLAS VIII.

D. VIII. MAJI dō b CCLXXII.

HORA II. POST MERIDIEM

HVMANISSIMIS VERBIS

INVITAT

M. JOANN GEBAYER,

CONRECTOR.



DRESDAE

TYPIS HARPETERIANAE VIDVAE.

OPAVEM MAGISTRATUS INCI...

AD

ILLUSTRATIONUM...

SICUT

SIMILIT

PATRONO...

BONAE...

AD

AVDIENDAS

ORATIONES VIII

DI...

NO...

MANUSCRIPTIS...

...

M. JOHANNES...

...



...

...





um inter omnes libros, quorum tantam mundus vidit multitudinem, ut, si quis eorum numerum inire vellet, laborem, non Herculeum, sed plane irritum suscepturus foret, nullus sit antiquitate praestantior, nullus diuinitate illustrior, scriptura S.; magna certe Christianorum pars in ea explicanda aetatem trinit. Ex tanta vero eorum, qui hoc opus maximo saepe cum eruditionis apparatu sunt aggressi, multitudine, vix vnum et alterum, qui in eodem decurrerunt campo, reperiens. Quidam enim, quae ad dogmata fidei spectabant, sibi tantum delegerunt discutienda; alii arcam Noae diuino consilio constructam putredine multis abhinc seculis absumtam, aut templum istud Salomonis augustissimum a Chaldaeis in cinerem redactum ac solo adaequatum, in lucem producere studuerunt; alios, quicquid ad regnum istud naturae vastissimum pertinet, et tum a Mose tum a Jobo, aliisque scriptoribus sacris nobis est relictum, perquirere iuuat. Hinc libri *Ἱεροζαλικῶν*, *Ἱεροφυρικῶν* et eorum, quae profundissima terrarum obtegunt, laboribus eruditorum nocturnis, tanquam foetus parentibus dignissimi, sunt in terram depositi. Aliis, quicquid vetustate detritum, quicquid cum gentibus ab origine mundi vel natum



vel abolitum et antiquitate quasi sepultum est, ex ruinis eruere, orbique erudito fragmenta, tanquam e naufragio spolia desideratissima suspendere placuit. Hinc tam varii generis, obstericanibus eruditorum manibus, enati sunt commentarii, in quibus quicquid Chaldaica regio, quicquid Memphitis antiqua, quicquid Graecia erudita et Roma magna unquam protulit, coluit, docuit, compilatum reperies, quorum nomina enarrare non permittit propositum. Equidem, simulac animum ad studia sacra applicui, magnam statim cepi voluptatem ex conjunctione profanae eruditionis cum sacra, quia huic ex illa multum lucis, quod ad mores et ritus gentium, cum quibus commercia exercuerunt Iudaei, pertinet, accenditur. Nec desunt viri eruditissimi, Drusius, Grotius, Clericus, Braunius, Dougltaeus aliique sexcenti, qui in hoc campo spatiosissimo suam exercuerunt diligentiam, quorum vestigia legere, mihi nunc est volupe.

Excutienti itaque reculas meas, occasione scribendi oblata, occurrit mihi locus Esaiæ c. XXII, 22. in quo *clauem Eliakimi humero impositam potestatem suæ magistratum indicare*, nullum est dubium. Hinc statim de clauibus magistratus insignibus ex antiquitate tum Hebraica, tum Graeca, Romanaque pauca quaedam tractandi cepi consilium. Hoc vaticinium temporibus Regis Hiskiae tristissimis fuisse editum, cuique patebit, Esaiæ c. XXXVI, 3. et 2 Reg. XVIII, 18, 26. euoluenti, vbi Eliakimus in honoris gradum euectus ad Assyrios Hierosolyma obsidentes legatus dicitur, vt vel pacem cum iisdem faceret, vel saltem aequiores regi pararet conditiones.

Verba vero ejus sic sese habent:

ונתתי מפתח בית דוד על שכמו ופתח ואין סוגר וסגר ואין פותח
Et dabo clauem domus Davidis super humerum ejus, et aperiet et non claudet; et claudet et non aperiet. Quae Chaldaeus Paraphrastes ita vertit;

&c.



וּתְתֵן מַפְתָּח בַּיַּת מִקְדָּשָׁא וּשְׁלֹטֵן בַּיַּת דְּוִיד בְּיַדְיָא &c.
et dabo clauem domus sanctuarii et dominium domus dauidis
in manus ejus.

Quid haec verba in proprio sensu significant, nulla inter-
pretes inter est controuersia: sed vtrum significatu natiuo, an
metaphorico sint intelligenda, diuortia fecerunt eruditi. Meta-
phoricum defendit ex Hebraeis Kimchius ad h. l. scribens:
*Haec verba metaphorice sunt accipienda, quia ille fuit consiliarius
regis Juda, et ad mandatum ejus ocludetur et aperietur. Et dicit
(propheta) super humerum; nec tamen clauem quis portat in hu-
mero. Sensus habet duas metaphoras; dicit propheta clauem, quia
in manu ejus erunt negotia regni ad praecipendum et prohibendum.
Et dicit super humerum, quoniam ista est sicut onus, quod homo
portat in humero, h. e. quia iste portabit, bajulabit et procurabit
negotia regni. Eidem adsentitur Vatablus ad h. l. scribens:
Hebraismus est, pro donabo illum consilio, quo totam aulam Ezechiae
possit regere, quicquid statuerit, fiet; quicquid fieri noluerit,
non fiet.*

Haec vero nimis audacter, nulla verborum, quorum ne
minimum quidem a Spiritu S. incassum prolatum est, habita
ratione, ab illis proferuntur, quibus vt subscribam, non pos-
sum a me impetrare. Sed vatem sacrum hoc loco ad ritum,
quo viris magnos honores capebantibus clauem tradebantur,
quas de humero, vt eo facilius in oculos incurrerent, in digni-
tatis signum suspendebant, respexisse puto. Quod Grotius
in coniectando sagacissimus paulum immutat, ad h. l. annotans:
*Clauis figuram intextam epomidi siue pallio humerali, vnde functio
ejus nosceretur, fuisse. Cujus sententiam, si testimoniis scripto-
rum firmata esset, amplecteremur facile. Ad nostram senten-
tiam vero probandam testimonia scriptorum tum Judaicorum
tum profanorum adsunt quam plurima, ex quibus quaedam
seligemus. Clauis olim singulare Rabbinorum fuit ornamen-*



tum (quae *scientiae clavis* a Seruatore nostro vocatur) quod mē docuit Cl. *Schoettgenius*, Praeceptor meus aetatem colendus, in Horis Hebraicis et Talmudicis ad Matth. XXIII, 13. locum ex Semachoth. c. VIII. adducens, quem repetere lubet: *Cum mortuus esset Samuel paruus, posuerunt clauim ejus et pugillares ejus in loculo ejus, quia non habebat filium.* Ex quibus simul patet, clauim alias successori in munere fuisse traditam, id quod apprime conuenit cum verbis Spiritus S. clauim, Sebnæ humeris impositam, detrahendam, Eliakimoque, ejus in dignitate successori imponendam esse dicentis.

Sed largior longe apud profanos scriptores est hujus ritus antiqui messis, in quam falcem immittere iuuat. Graecos enim clauem sacerdotibus tribuisse, luculentissimus probat locus in Callimachi Hymno in Cererem v. 45. vbi Ceres sacerdotem simulans *κατωμαδιαν δ' ἔχε κλαίδα*, *clauem de humero pendentem portauit.* Quibus verbis luce meridiana clarioribus caliginem offundere studuit Nicodemus Frischlinus in Adnotatt. ad h. l., de silentio, quo sacra Cereris celari debent (silentii vero signum erat clavis) explicans, verbis Sophoclis Oedip. v. 1105. fretus:

— — ἄν καὶ Χρυσέα
κλήϊς ἐπι γλώσση βηβακεν
προσπολων εὐμολπιδῶν
— — quorum et aurea
clauis linguam claudit
ministrorum Eumolpidarum.

Sed sine necessitate tum veteri Scholiastæ ad h. l. annotantis: *ἔχε κλαίδα*, h. e. *τὴν κλειν, ὡς ἱερεῖα*, cum multis aliorum testimoniiis, hunc ritum comprobantibus, contradicit. Tantum enim abest, vt clavis a sacerdotibus Cereris tantum gestata sit, vt potius reliquis etiam Deorum sacerdotibus clauis a veteribus



bus tribuantur. Sic Iphigenia sacerdos Dianae Tauricae facta
τηςδε κληθεχεν Θεας, clauigera Deae esse ab Euripide Iphig. Taur.
v. 1463. dicitur. Et ad Cassandram Apollinis sacerdotem He-
cuba dicit apud eundem in Troad. v. 256,

ριπτε, τεκνον, ζαδεις

κληιδας, καπο χροος εν

δυτων σεφρων ιερης σολμης

abjice, filia, sacras

Claues, et a corpore in-

durarum coronarum sacros ornatus.

Junoni quoque tribuitur *Clauigera*, nomine *Jo*, κληθεχος Ηρας,
quam Scholiastes *Ιεραων* vocat, vt in Aeschyli supplicibus habe-
tur, et *Callirrhœ* Junonis Argiuae *clauigera* ab auctore Phoroni-
dis apud Clementem Alexand. Stromat. I. Quin et, quod
primo loco erat dicendum, Dii et Deae a scriptoribus saepissi-
me vocantur *Clauigeri*, quod pluribus ostendit cel. Christian.
Gottlib Schwarzius in dissert. *de diis clauigeris*, cuius serinia
expilare nolo. Sic et Praefectis vrbis, quod infra testimoniis
adductis probatum dabimus, claues, summi imperii indices,
tradebantur.

Quae igitur a nobis sunt disputata, satis confirmare puto,
morem claues ceu dignitatis signum portandi antiquis haud
fuisse ignotum. Sed quibusnam claues sint traditae, nunc erit
dispiciendum. Ex testimoniis supra adductis eas iis esse con-
cessas existimo, quorum summa in rebus tam publicis, quam
sacris administrandis erat potestas. Hinc iis tantum diis claues
tribuebat antiquitas, quorum maxima in terris vigeat aucto-
ritas, e. g. Jano, cui omnis rei initium et finem adscribebant
veteres; Plutoni, qui claues terrae et inferorum custodiebat;
Soli, qui calore terram aperiebat, frugiferamque reddebat, et
aliis



aliis, quos in supra laudata disputatione inuenies. Eodem modo et eorum sacerdotibus assignabantur, clauēs, quibus omnis sacrorum faciendorum, templorum claudendorum et aperiendorum commissa erat cura. Quas uero clauēs Scriptura S. in honorem summorum magistratuum summis reipublicae praefectis tribuit, quas paganorum scriptores tam diis ipsis, quam summis sacrorum ministris ceu insigne potestatis summae assignat; eas gens hebraea doctis sapientiaeque peritissimis tradit. Ipse enim seruator a Rabbiniis, summis Iudaeorum doctoribus, quem titulum ipse gerere non recusat, clauem ceu insigne sapientiae gestari docet, Matth. 23. 13. et Luc. 11. 52. et nos supra testimonio ex eorum scriptis depromto probauimus. In quo uero eorum potestas confiterit, ipse dicit seruator in docendo scilicet ueram vitae uiam, interpretandoque scripturam sacram, qua mens auditorum ceu clauē aperitur, nouaque scientiae luce illustratur. Conf. Wolfii curae Philolog. ad Luc. XI. 52, 53. Forte Christus ad hunc ritum discipulos suos ad docendum suum Euangelium omnesque uerae vitae uia instituendas gentes emittens, traditis ad soluendum et ad ligandum clauibus, hoc est, potestate docendi, allusit. uid. Matth. XVI. 19. conf. Vrsini antiquit. Ebraeorum Academ. p. 172. seq. quibus Papa Romanus sibi uindicatis iniquissimo modo, seculis istis obscuris in principes abusus est saepissime. Ut itaque a proprio huius uocis significato recedamus, metaphoricumque amplectamur, caussa grauis adest nulla, quae, quo minus tale honoris signum in nostrum Eliakimum cadat, prohibeat, cui non solum gazae regiae cura (hoc enim denotat סוכן) erat imposita, sed qui res etiam totius aulae administrandas a rege acceperat. Praesertim cum hoc a more gentium non abhorreat, a quibus summis regni ministris singularis semper habitus fuit honos. Sic Iosephus anulum dignitatis insigne a Pharaone dono accepit. Apud Romanos Praefecti Praetorio insigne erat gladius ab Imperatore datus,



datus, vti Dion de Trajano praefectum praetorii his verbis alloquente scribit *λαβε τειο το ζιφος, ο παραζωνουσαι αυτον εχεν, accipe gladium, quo illum cingi oportuit.* Eundem morem et ab Hebraeis fuisse seruatam hac vel maxime ratione, vt credam, adducor, quia currus magni pretii, pallii et coronae Sebnae adentae, Eliakimo vero datae ab ipso Spiritu S. fit mentio. Nec sane magis inconueniens est praefecto clavis, qui *εικονομος*, vti LXX verterunt, totius aulae est, quam pedum et annulus in ecclesia Episcopatus est insigne.

In hanc sententiam quoque omnes, quoscumque vidi, pedibus iuerunt interpretes. Vitringa enim ad h. l. post Grotii sententiam a nobis supra adductam adjicit: *Memini me jam tum coniecere, nihil magis congruum esse huic loco, quam si quis statueret, Praefectos palatii clauem olim gestasse pendentem de humero.* Et Forerius ad h. l. *magnas claues, inquit, solent clauicularii super humeros deferre.* Quamuis ad hodiernum morem respexisse videatur. Quibus Vrsinus in Analect. S. T. I. 5. 34. suffragatur, *non dubito, inquiriens, affirmare, Oeconomis regum apud Iudaeos clauim forte auream in dignitatis et officii symbolon tradi consueuisse.* Quibus Huetius in Demonstratione Euangel. c. CV. et sexcenti alii accedunt.

Ex his igitur, quae dicta sunt, Eliakimum ex pretiosa materia clauem honoris indicem gestasse satis constare videtur. Quae vero sequuntur verba, cur humero imposita esse dicatur, altioris sunt indaginis. Scriptores enim in diuersas hic discedere partes video. Huetius l. cit. putat ad antiquissimum clauium curuarum genus alludi, quae falcis figuram prae se ferebant, et ad excutiendos pessulos et repagula per foramen inferebantur, quarum vsus vulgaris admodum inter eos erat, quibus pretiosa supellex, *κερηλια*, pecunia asseruanda erant: Has vero fuisse praelongas, exinde patere putat, quia eburneis vel ligneis capulis praefigebantur, quod ex Hom. Odyss. XXI. 6, demonstrat,

B

ειλετο



ἔειλετο δ' κληιδ' ευκαμπέα χειρι παχείη
καλήν, χαλκήην. Κωπή δ' ελεφαντος εποιη

*sumsit autem clauem bene curuatam manu crassa
pulcram, aeneam: capulus autem eburneus additus erat.*

quae verba sic explicat Eustathius Αρχαϊκόν ειδος κληιδος φραζει, και ε κατα τα υστερον τρυπωμενα εις πολλας οπας. ες: δε και τοιστων κληιδων μεχει και νυν χειρισ, δι' οπης θυρας ενεκομενων, και μεταγυσων την ενδον σειραν επι ανοιξεν της θυρας. *Antiquum dicit, clauis genus, neque ut recentius, foraminibus pertusum. Perseuerat autem ad hoc tempus ejusmodi clauium vsus, quae per portae foramen inseruntur, et seram intus excutiant ad aperiendum ostium.* Plura addit vir doctus, ex quibus, eas fuisse pergrauas, nec sine molestia, nisi de humero pendentes, portandas concludit. *Hinc facile, pergii ille, intelligitur, talem fuisse clauem, quam humero gestabat Eliakimus gazae regiae custos, totiusque aulae praefectus.* Etsi vero omnia pererudite sunt ab ipso disputata, magnumque eruditorum agmen auctoritate commotum castra ejus est secutum: non possum tamen a me impetrare, ut Eliakimum tantae molis clauem, manibus vix tenendam, humero portasse credam; praesertim cum hanc ipsi a rege ad dignitatem declarandam traditam esse, verba tantum non singula ostendant. Quin imo si ipsi largiremur, vatem sacrum verbis suis hunc ritum indigitasse; tamen ne sic quidem Eliakimum clauim, qualis ab ipso ex Homero describitur, ad referenda claustra humero portasse probaret qui, sine dubio ministris stipatus, eorum ope ad clauas portandas claustraque aperienda vsus est. Ut igitur res eodem redeat, clauem, cujus magnitudo potuit imminui, ad dignitatem tantum, non ad vsum fuisse appensam.

Nec omnes veterum clauas tam crassae tamque graues, uti putat vir doctus, sunt fingendae, quae saepissime nec majores nostris, nec iisdem dissimiles e terra effossae vel in marmoribus

con-



conspiciuntur, quales multas variique generis viri eruditi tabulis aeneis exscribendas curarunt, inter quos in primis nominandi sunt Salmasius in Solinum, qui p. 649. vsque ad 656. multa de clauibus veterum verba facit, variasque earum formas excuti iussit; Lipsius ad II. annal. Tacit. nec non Schwartius differt. de diis clauigeris, et quos ille citat, qui famem curiosorum ad satietatem vsque explebunt, facileque dictis fidem facient, simulque Huetii sententiam maxima ex parte conuellent.

Altera, quam Jo. Heinr. Michaelis in breuibus annotatt. ad h. I. protulit, majorem fidem meretur, veterum auctoritatibus subfulta, *Insigne, inquit, Eliakimi dignitatis erant clauis, quae hic dicuntur humeris imponi, quia, ut existimo, per balteum ornatiore artificii ab humeris pendebant, fere ad eundem modum, ut gladii apud veteres, quod iisdem verbis ante eum scripsit Vitringa ad apocal. III. 7. p. 134. Mos enim erat veteribus gladios loro vel balteo alligatos de humero suspendendi. Sic Hom. Iliad. II. 46.*

ἀμφι δ' ἀρ' ἰμοισιν βαλετο ξίφος ἀργυροῦλον
circum humeros autem posuit ensem argenteis clauis (distinctum)
et Odyss. II. 3. — *περι δὲ ξίφος ἐξυθ' ἰμοῖα*
gladium vero suspendit ab humero.

et alibi — — *οἱ δὲ μαχαιραῖς*
ἔιχον χρυσεῖαις ἐξ ἀργυρεῶν τελαμῶνων
illi vero gladios
habebant aureos pendentes ab argenteis balteis
cui suffragium dat Hesiodus in Scuto Herculis v. 221.

ἰμοισιν δὲ μιν ἀμφι μελανοῦτον ἀορ' ἔπειτο
ex humeris autem circa ipsum vagina inclusus niger ensis pendebat.
Eodem modo et clauem balteo, cujus v. 21. fit mentio, annexam fuisse putat. Et sane ejus sententia nobis valde arridet, si et clauis loro vel balteo ab humero suspensas fuisse, demonstrasset. In primis cum non multum ab hodierno more, quo camerae praefectis clauis plicis infigitur, discedat. Sed quo in eadem



eadem acquiescam sententia, verba Spiritus S., qui plura hoc verborum pondere innuere videtur, disuadent.

Humeros superiora esse corporis membra, quae ab omnibus facile conspiciuntur, maximum iis ad onera quaeuis portanda inesse robur, omneque, quod iis imponimus, nobis maxime curae cordique esse, inter omnes constat. Sic a Cicerone in oratione pro Flacco, reipublicae onera tractans *republicam vniuersam humeris suis tenere* dicitur, non ea de causa solum, quod eam tanquam onus, ad quod ferendum validi requiruntur humeri, sustinet, sed etiam ad eam rite administrandam, qua nil carius ciui esse debet, omnem curam, studium, omnemque denique industriam impendit, cum *ἡ βασιλεια* (teste Isocrate in Orat. ad Nicoel.) *των ἀνθρώπων πραγμάτων μεγιστον ἐστι, και πλειονος προνοιας δεομενον.* Hinc Caesar Verus, referente Julio Capitol. in Vita M. Anton. Philosoph. 5. *ea die, qua adoptatus est, in somnis, se humeros eburneos habere vidit: sciscitatusque, an apti essent oneri ferundo? solito reperit fortiores.* Princeps enim *τας ἀπαντων Φρυγιδας καταμαδον ἀραμενος Φερει* synesio teste. Et Plinius in Panegyrico Traj. dicto c. X. *humeris tuis sedet imperium*, dicit. Eadem ex causa et clavis Eliakimi humeris fuisse affixa dicitur, vt partim auctoritas ejus apud omnes, hoc honoris signum videntes, constaret, partim honorem eum oneri sibi esse disceret, negotiis totius aulae et regni curae ejus traditis.

Insignem enim plane per clauem denotari potestatem, Eliakimo collatam, vt ab ejus arbitrio et mandato omnia penderent, extra omnem dubitationis aleam positum supraque jam a nobis probatum esse puto. Quod et ipse Sp. S. verbis: *et aperiet &c.* indigitauit. Vatabli verba ad h. l. supra audiuimus, cui Forerius suffragatur, *non dubium esse, inquit, debet viro Christiano et docto clauium nomine, imo tota hac periphrafi, potestatem designari, vbiq; enim clauis declarant.* Clauis deuicti populi victori deferunt. Clauis quoque tradunt magistratus eis, quos in possessionem



sionem legitime introducunt. *Quod Grotius paucis ita complexus est: summa cum omnium approbatione fungetur suo munere, nemine contradicente. Id quod et Vitringa in h. l. suo calculo approbat, Vult dicere propheta, summam οικονομιαν, curationem et administrationem et gubernationem rerum domus Davidis et palatii regii ita committendam esse Eliakimo, ut inferiores officiales palatii omnes sibi habiturus sit obnoxios, et audientes dicto, qui se omnes ejus imperio potestatique subjicerent. Volenti non auderent refragari, potenti se non opponerent, statumque suum omnem ab ipso dependere, tum praeterea per ipsum admittendos esse ad regem, qui ad eum sibi quaerere aditum, aut fauorem ejus sibi studerent conciliare. Per ipsum exclusum iri, qui hoc fauore se indignos praestarent. Clavis, inquit Glassius Philolog. L. p. m 128. ad h. l., qua janua referatur, auctoritatem et potestatem gubernationis et expeditionum significat. Solent enim οικονομω claves domus dari, ut res utiles promere et condere possit, prout opus est. Nec minus in N. T. clavis tanquam eximiae potestatis, ut supra demonstrauimus, a Christo fit mentio, quamuis abusum ejus taxet quam maxime, cujus potestatem tam in docendo quam in poenis irrogandis constituisse tantum non omnes probant interpretes, cui addendus Vitringa de Synagoga vetere l. III. part. I. c. 9-11. et Joan. Lomeieri Dierum Genial. Decas II. Diff. IX. de Scribis p. 412 sq.*

Quod itaque interpretes sacri probarunt, id docent et scriptores alii tam pagani quam Christiani. Artemidorus enim ονειρου. l. III. c. 54. scribit τοις πιστευειν θελεις και διεπει τα αλλοτριαι, κλεις οναρε ερωμενη πιστεως εστι σημαντικη. *curare volentibus et dispensare res alienas, clavis in somniis visa fidei et auctoritatis insculturae praenuncia est. Tam leges quam exempla clauium traditionem rerum custodiam et dominium designare probant. Sic Juris Consult. Lib. 33. l. 77. §. 21. ff. de legatis et fideicommissis dixerunt: Pater pluribus filiis heredibus institutis moriens claves et anulum Custodiae causa majori natu filiae tradidit; et Lib. 18. l. 74. ff.*



de contrah. emt. *Clauibus traditis ita mercium in horreis conditarum possessio tradita videtur, si claues apud horrea tradita sint: quo facto confestim emtor dominium et possessionem adipiscitur, etsi non aperuerit horrea.* Exempla quoque eorum, qui clauibus traditis se et res suas aliorum arbitrio permiserunt, in scriptoribus vbiuis sunt obvia, ex quibus pauca seligemus. Apud Romanos nouae nuptiae domum sponsi intranti claues tradebantur, cuius quidem causam Sextus Pompejus, ad significandam partus facilitatem affert, aliis tamen contradicentibus, qui propter rei familiaris dispensationem claues exhibitas esse autumant, quibus et nos calculum facile adjicimus, quia in diuortio claues vxori adimebantur, potestasque rei familiaris gubernandae tollebatur. Ipso Cicerone teste in Orat. Philip. II. c. 28. cum Antonius fecisset cum mimia diuortium, suas res sibi habere iussit, ex XII. tabulis: *claues ademit forasque eiecit.* Quae singula potestatem ademtam indicant. Conf. Hotomannus de Vet. Ritu. Nupr. Dempster. ad Rosin Antiquit. V. 38. et alii. Dominium vna cum clauibus tradi testantur Marmora Oxoniensia in foedere Smyrnaeorum et Magnetum p. 10. και ἀρχοντα δε, ὃν ἀν ἀποσελλῆ ὁ δῆμος κυριεuous τε των κλειδων και ἐσομενον ἐπι της φυλακης της πολεις — παραδεχονται οἱ ἐν Μαγνησια. Excipiuntur item praefectum, quem miserit populus, qui scilicet clauibus potietur et praesidio erit ciuitati. Et in Smyrnaeorum decreto, quod foedus subsecutum est p. 16. populus condiciones ratas habuisse dicitur, και τας τε κλειδας παραδεδοκασι τω ἀπεσελμενω ὑπο τῆς δῆμου, την φυλακην την παρα της πολεις παραδεξατο εἰς το χωριον. Quin et hoc ipse Pontifex Romanus suo exemplo comprobatur regibus claues mittens, seque et suas terras in custodiam tradens. Baronius enim ad annum Christi 746. § 44. scribit: *Eo tempore bis a Romana sede S. Petri apostoli beatus Papa Gregorius claues venerandi sepulcri cum vinculis S. Petri et muneribus magnis et infinitis, legationem (quod antea nullis auditis aut visis temporibus fuit) memorato Principi, Carolo sc. Martello,*



tello, destinavit. Eo pacto patrato, ut ad partes imperatoris recederet, veniret scilicet, si opus esset, in Italiam et Romanum Consulatuum praefato Principi Carolo sanciret. Eadem et ad annum Christi 740. §. 22, 28, 29. quo idem Papa claves, quas (sunt verba legatorum) vobis ad regnum direximus, Carolo misit, leguntur, quae ad annum 706. §. 21. Carolo magno claves sunt missae una cum vexillo urbis Romanae. Cujus exemplum sine dubio secutus Patriarcha Hierosolymitanus, claves sepulcri redemptoris nostri offerens, uti legendum ad. annum 799. §. 16. et 800. §. 31. Controversiam, utrum pontifex ad summam Romae potestatem Carolo tradendam, an tantum ad reuerentiam ei indicandam claves obtulerit, quorum prius Baronius negat, posterius affirmat, nostram hic non facimus, quod tamen cuiuslibet loca curatius inspicienti facile erit iudicatu: nobis probasse sat erit, Romanum Pontificem per claves missas tutelae et custodiae Caroli se permisisse, ut se ab hostibus externis praesertim Longobardis, quorum potestas in Italia tunc erat longe maxima, defenderet.

Clauem igitur humeris Eliakimi impositam multarum gentium consensu potestatem maximam indicasse, sat, ut puto, probauimus; quam late vero ista patuerit, paucis perquiremus. Si Iudaeorum scriptoribus fides sit habenda, ista tum in sacris tum ciuilibus rebus administrandis versata sit, necesse est. Quod Chaldaeus Paraphrastes innuere videtur, potestatem palatii et sanctuarii sejungens, ut supra adducta eius verba docent. Quam sententiam deinde plenius exornauit Kimchius catalogum generis ejus texens, ipsumque ad Pontificis summi dignitatem esse euectum statuens. Sed quam subleuae fidei sit ejus sententia, jam dudum demonstrauit Vitringa in Comment. ad Apocal. c. III. 7. nobis hac in re otium faciens. Manet ergo auctoritas ejus in republica administranda certa quamuis munus sacrum fundamento destituatur.

Sensu itaque verborum eruto, majus quid restare videtur. Spiritum S. enim in describendis et Sebnae casu et Eliakimi dignitate tanta verborum pondera adhibuisse, nec majora intelligi voluisse, credi vix potest. Qua causa et viri eruditissimi in hoc vaticinio explicando, operam impendentes, commoti de sensu mystico cogitarunt. Quia vero et temporis spatio et scripti hujus modulo prohibeor, quo minus alius rem persequi possim, ad rem ipsam, cujus causa hoc quaecunque scriptum est, accedo. Forfan b. D. Bauerus diss. de Domino clauem Davidis habente Witteb. 1750. 4. quam mihi videre non contigit, otium mihi fecit.

Vicario



Vicario Rectoris munere per semestre, iterum, quo successu alii iique aequiores rerum arbitri iudicabunt, functo, specimen, saepius publicis editum examinibus, nunc publice in conspectu multorum edendi offertur mihi occasio, dum quidam nostrorum, faullis quod apprecor auspiciis, in academiis ad scientias altiores ibi addiscendas a nobis discedunt. Hi a me petierunt, vt campum, quo cum suam qualemcunque verba faciendi facultatem tum gratum erga Patronos ciuesque testarentur animum, sibi aperirem, quorum petitis resiltere non potui. Hinc argumentum iis proposui et tempori tristi et personis ex liberalitate ciuium viuentibus apto. Sequenti vero ordine dicent

- I. GOTTLÖB CHRISTIANVS } GRENTZII, fratres, et filii summe Reuerendi
 II. GOTTHELF CHRISTIANVS } Pastoris, ad b. Virginis, Adolescentes optime
 spei, quorum prior

Deum omnis liberalitatis fontem carmine heroico decantabit.

Alter de natura liberalitatis verba faciet latino sermone prosaico.

- III. CHRISTOPHORVS AVGVSTVS FISHERVS, Altenbergensis *de liberalitate Principis erga incolas* eodem sermone aget.

III. CAROLVS AVGVSTVS SCHREIBER, Dresd. *liberalitatem Magistratus in ciues* lingua vernacula describet.

V. JOAN. GEORGIVS ZSCHEILE, Wilschdorfio ex vicinia, carmine heroico *Liberalitatem cuiusque priuati* canet.

VI. FRANCISCVS GOTTHARD ABTIVS, Pretzensis, *cauriones quasdam circa liberalitatem obseruandas* verbis latinis proponet.

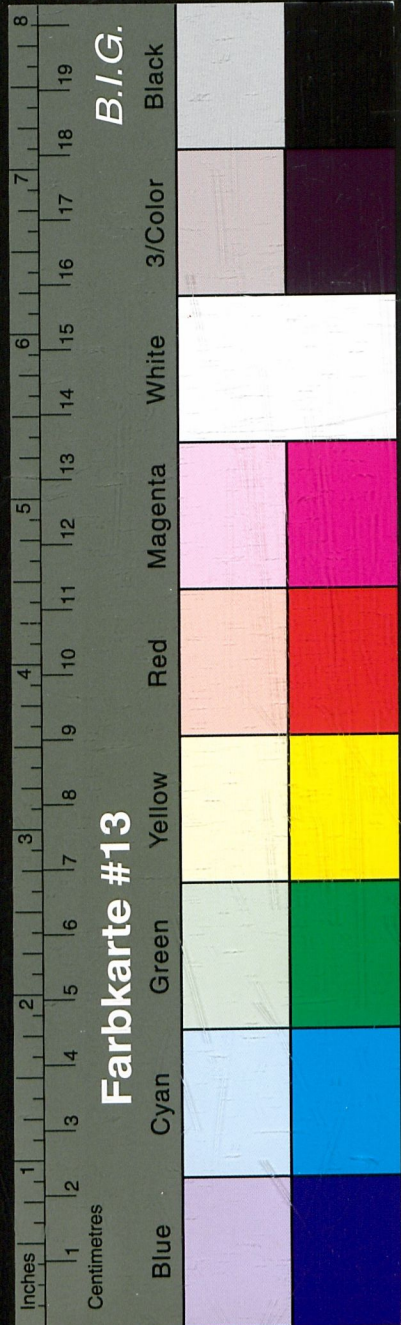
VII. CAROLVS HENRICVS HICKMANNVS, Taltizio Variscus, *idem argumentum ulterius* latino idiomate prosequetur.

VIII. JOAN. FRIDERICVS ZSCHOCHIVS, Dresd. *liberalitatem ciuium Dresdensium in discipulos scholae nostrae* carmine vernaculo depraedicabit, simulque et *duorum priorum, tertii et quinti suoque nomine* scholae nostrae valedicet.

VIII. His denique TRAVGOTT BENJAMIN BERGERVS, Wehlenf. Misa. *carmine vernaculo fausta quaeuis* apprecabitur.

Ad quos iuuenes beneuole audiendos, vt PATRONI ET FAVTORES LITTERARVM, imprimis MAGNIF. scholae nostrae EPHORVS, SENATVS AMPLISSIMVS et REVERENDI VERBI DIVINI MINISTRI, *Clarissimique Scholarum Magistri*, conuenire, aequoque animo de conatibus nostrorum iudicare velint, humanissime officiosissimeque rogo. Scripsi in Cruciano pridie non. Maji A. R. S. clo 15 CC LXXII.





a.k.
412
f.

II i
494

CLAVEM MAGISTRATVS INSIGNE

AD

ILLVSTRANDVM LOCVM JES. XXII, 22.

SISTIT.

SIMVLQVE

PATRONOS ATQVE FAVTORES

BONARVM LITTERARVM

AD

AVDIENDAS

ORATIVNCVLAS VIII.

D. VIII. MAJI cb b CCLXXII.

HORA II. POST MERIDIEM

HVMANISSIMIS VERBIS

INVITAT

M. JOANN GEBAYER,

CONRECTOR.



DRESDAE

TYPIS HARPETERIANAE VIDVAE.