

1718.

1. Beckius, C. Sebastianus: Programm: De recta
juris per principia docendi ratione, lectionibus
empiricis . . . praemissum.
2. Beckius, Caspar Sebastianus: De justo commoto cum
alterius damno conjuncto . . .
3. Beckius, Caspar Sebastianus: De sponsalibus minorum
sine consensu curatorum an contrahendis.
- 4a et Boerisius, Franciscus Caspar: De eo, quod justum
est circa sepulturam proprietarum. 2 Sampl. 1718
et 1760.
- 5a et Bruchnerus, Justichius Hieronymus: De levamine
oneris spectulorum. 2 Sampl. 1718 et 1754.
6. Boddus, Franciscus: De pontificatus Romano
qui reformationem ecclesiae frustra tentavit.
7. Busselius, Nicolaus Guilielmus: De actionibus ad
liberum quatuordecim et a hodiernis



1718.

8. Friesen, Dr. Bernhard: *De jure Saxoniae provinciales*
compilatione vulgo saxon-Spiegel.
9. Friesen, Dr. Bernhard: *De sententia declaratoria*
10. Lehmannus, Dr. Lotharius: *De vero atque certo funda-*
mento juris ac specificatione sanctitatis legatorum.
11. Pragemannus, Nicolaus: *De ambicione sine causa fundamen-*
to et usu.
- 12^{tes} Pragemannus, Nicolaus: *De praesentia principis in actibus*
privatorum ? Sumpt. 1718 ? 1740.
- 13^{tes} Pragemannus, Nicolaus: *De processu liqui datus in*
antichresi ? Sumpt. 1718 ? 1720.
14. Rosa, Dr. Guttnef: *De indulgentia et rigore*
juris naturalis.
15. Schroeterus, Dr. Christ.: *De eo, quod circa diffinitionem*
justum est.

1718.

16. Schröckerus, Fr. Christianus: De vero ac genuino
justi atque justitiae conceptu.
17. Schröckerus, Fr. Christianus, Fac. jur. Decanus: Programma,
lecturae auspiciali: Henrici Gottlob. Schulzei - -
praemissum.
18. Neugebauer, Fr. Phil: Programma, lecturae auspiciali:
Carolus Henricus Hermannus . . . praemissum.
19. Wedelius, Georgius Wolffgangus: De jure in persona tertii
quaesito
20. Wedelius, Georgius Wolffgangus: De iure.
21. Wedelius, Georgius Wolffgangus, Fac. med. Decanus:
Praesumptio innoxia: de vita artistica. (Disputationi
solenni Henrici Gottfriedi Zoppi praemissum)
22. Wedelius, Joannes Adolphus, Fac. med. Decanus: Praesumptio
innoxia: de utilitate attractivorum emendatione (Disputa-
tioni Gottfriedi Schlichtenregii praemissum).

1718.

23. Wildelius, Thomas Acreplus: De febre hectica

24^a Wildvogelius, Christianus: De supernaculis observationibus
ad l. 45 § 6. de recept. arb. Programma (lectioni auspiciati
Johannis Salomonis Bruniquellii praemissum). 2 Saupl.

1718: 1753.

25. Wildvogelius, Christianus: De exceptionibus rei iudicatae
executionem impediuntibus.

26. Wildvogelius, Christ.: De eo, quod justum est circa
Lutherianos.

27. Wildvogelius, Christ.; Cate. juridici. de accus.:
De justo lucro restituendo. ad l. 1. C. de petit. hered. Pro-
gramma inaug. (lectioni auspiciati Johanni Pauli Hegelii
Witschii praemissum).

28^a Wildvogelius, Christianus: De positione "Firma" 2 Saupl.

1718, 22 26

IOANNIS ADOLPHI
VVEDELII,

PHILOSOPH. ET MEDIC. DOCTORIS, PROFESSORIS
PVBLICI ORDIN. ET MED. DVC. PROV. SAXO-
VINAR. AC IENENSIS REIP. PHYS.

FACVLTATIS MEDICÆ
h. t. DECANI,

Propempticon Inaugurale

DE
ANTLIARVM ATTRACTIVA-
RVM EMENDATIONE.



I E N Æ,
LITERIS KREBSIANIS.

Gottfr. Schickelmeier

MIV





PHILOSOPH ET MEDIC DOCTORIS PROFESSORIS
PUBLCI ORDINIS ET MDVC PROV SAXONIAE
VITAE AC IEMENSIS REIP PNY

I. N. I.



Um ante annum siphonis noui compo-
positi, compendiosioris tamen, de-
scriptionem daremus, sperauimus,
futurum esse, vt horis subseciuis ad
finem perducere illam tractationem
possemus, sed nullæ adhuc tales hora
nobis fuere, concessæ, vnde hanc oc-
casionem, publico meditationes illas
communicandi, arripere volui.

Prius autem, quam antliarum attractiuarum corre-
ctionem adferamus, promissi memores, rationem effectus
istius siphonis demonstrabimus.

Embolus hinc descriptæ machinæ si extrahatur, val-
uula, in cylindri fundo existens, ab aqua irruente eleuatur,
& spatium inter valuulam & embolum repletur. Sin au-
tem ille intrudatur, cylindri valuula exitum aquæ impeden-
te, aqua pressa emboli valuulam aperit, & in spatium supra
emboli valuulam existens ruit.

Quoniam vero spatium hoc non nisi dimidiam aquæ
ascendentis partem capere potest, nam dimidium cylin-
dri spatium emboli pars supra valuulam existens occupat,
necesse est, vt altera pars dimidia aquæ per viam conces-
sam expellatur, altera vero relinquatur.

Viam

Viam vero exeunti aquæ vnice præbet tubulus lateralis cylindri maioris, cui tubus coriaceus cum tubo emittente annexus est. Ne enim per interstitium, quod inter cylindrum concauum minorem & embolum intercedit, elabi possit, præcauet valvula coriacea superius descripta, quæ liberum emboli, non autem aquæ, transitum hoc loco permittit.

Semel autem sic repleta machina, si denuo extrahitur embolus, non solum ante dicto modo cylindrus inferna sui parte repletur, sed etiam aqua, supra emboli valvulam hærens, vna sic per tubum eundem expellitur. Emboli enim valvula reditum aquæ impedit, spatium vero aquam continens eiusdem extractione minuitur, adeoque aqua premitur, & exire cogitur. Antea itaque dimidia aquæ pars cum exierit intrusione emboli, iam vero per extractionem altera dimidia expellatur, æquali quantitate ac vi exhibit aqua, siue attollatur, siue deprimatur embolus. Q. E. D.

Missis sic siphonibus ad antlias attractiuas accedimus corrigendas, quarum partes essentielles sunt cylindrus aquam recipiens, & embolus aquam inuitans & propellens. Vestis vero faciliorem emboli elevationem & depressionem præstans, quæ & aliis modis fieri potest, a nobis iam non considerabitur.

Cylindrus tantæ longitudinis requiritur, vt ex loco profundo, vnde aqua desideratur, ad eum locum, vbi effusio eiusdem fieri debet, pertingat. Longitudo hæc vulgo determinatur, quod triginta pedes superari haud debeat, sed rectius id intelligitur de distantia emboli ab aqua haurienda. Ultra sexaginta enim pedes eiusmodi antlias fieri curauimus, quales etiam iam hic locorum inueniuntur, quamuis primitus, id fieri posse, ab aquilege negaretur. Maxima hinc longitudo cylindri definiti debet a firmitate ipsorum tuborum cylindrum constituendum, ne

ob aquæ altitudinem maiorem disruptionis periculum
subeant.

Cylindrum hunc ordinarie præbent tubi lignei circulis ferreis, vt moris est, connexi, vbi maxime cauendum, ne inæquali connexione vel tuborum apertura minuatur, vel a re~~cta~~ linea defleat cylindrus, quod factu est facillimum, si aquilex rite attendat.

Cylindrus hic ornari debet valvula, vt quidem aquam ex profundo admittat, sed minime per eandem viam dimittat. Valvula hæc varia videntur, & ordinarie ex orichalco parata præferuntur, sed facile vitium capiunt, cum vel arena vel alia illapla exactam earum occlusionem impediunt. Nos omnibus præferendas esse ex orbe metallico foraminibus pertuso constantes, quibus orbis coriaceus bene præparatus & flexilis imponitur, & cochlea metallica per vtriusque centrum transeunte firmatur, existimamus, experientia & ratione inducti.

Magis adhuc hæc valvula in officio suo, reliquis omnibus contra, persistat, si non tam horizontaliter cylindro immittatur, quam potius verticali situ lateri cylindri hunc in finem perforato mediantibus cochleis decenter firmetur. Ita enim nec arena, nec alia forte admissa, ad valvulam tam prompte accedunt, sed potius ab irruente aqua remouentur, & pondere suo, quiescente valvula, ad locum a valvula remotum abeunt, impedimentumque sic nullum adferunt. Hoc vero in valvulis horizontalem situm habentibus contraria ratione vt fiat necesse est, cum limus, arena, aliaque peregrina hausta ad valvulam, etiam solo pondere suo, abire cogantur, eamque sic lædere, vel crebriori reditu, debeant, id quod in ordinariis longe facilius, quam in his contingere solet.

Altitudinem quoque applicandæ valvulæ silentio præterire haud possumus, cum obseruemus, in eo quoque peccari, vt nimis alte ab infima cylindri extremitate a quibus-

quibusdam collocetur. Optima autem eiusdem altitudo est distantia vnus pedis ab extremitate cylindri infima, sic enim omnis aqua eo vsque educi potest, & facilius quoque in cylindrum inuitatur, & vltius promouetur. Turbidam autem aquam quæ reddunt, satis adhuc habent spatii, vt subsidere queant.

Embolus harum antliarum optime ita paratur: conficiatur ex ligno cylindrus solidus altitudinem sex digitorum habens, basin vero ex magnitudinis, vt libere in cylindro antliæ cauo sursum & deorsum moueri possit. Hic secundum longitudinem, vt alias moris est, sex foraminibus in circulum dispositis, vno vero in centro existente, perforatus sit. Conuexæ eius parti aptetur valvula coriacea lateralis simplex, adscensum aquæ per spatium inter embolum & cylindrum permittens, descensum vero eius prohibens, prout in emboli noui descriptione superius docuimus.

Foraminibus superna in parte imponatur orbis coriaceus crassior paulo, mollis tamen & flexilis, æqualem circumferentiam cum embolo habens, traiecta per centrum pertica metallica, inferiusque cochlea & obice appositis, firmetur. Pertica autem hæc metallica superiori parte annulo ornata sit, vt eo mediante, pilo seu reliquæ emboli parti connecti queat.

Pilum enim seu hasta inferna parte vnco ferreo gaudere debet, annulo antedictæ perticæ metallicæ recte respondens, vt excipi ab hoc commode possit. Pilum tantæ sit longitudinis, vt embolus annexus, si plenaria eius per vestem intrusio est facta, sex tantum digitos a valvula cylindri remotus sit. Siquæ longitudo maior est, quam ex vnica pertica pilum confici possit, plures perticæ sibi apte ita iungendæ sunt, vt, necessitate requirente, prompte iterum separari queant.

Crassitudo pili a nemine, quod sciam, attenditur, cum tamen proportio eius apta multum ad perfectionem machinæ faciat. Habeat autem crassitudo pili ad amplitudinem cylindri rationem subduplam, ut dimidium cauitatis cylindri pilum, alterum dimidium aqua occupet. Utile quoque est, ad frictionem maiorem vitandam, supremæ pili extremitati annulum firmare, quem excipiat uncus perticæ ferreæ pedem circiter longæ, in cuius altera extremitate foramen existit, quo vecti consueta ratione iungitur.

Hoc modo parata machinæ (1.) facilius agitatur, cum & frictio emboli, per superius ostensa, sit minor, & in extractione eius dimidium tantum aquæ eleuari debeat. Dimidium enim cylindri spatium pilum, leuius aqua exiens, occupat, si autem embolus breuior sit, tanta vis ad eum eleuandum requiritur, quanta ad attolendum totum aquæ cylindrum infra embolum hærentem, ut ex hydrostaticis notum est; (2.) æqualis semper & continua effusio aquæ fit, siue eleuetur, siue deprimatur, embolus, cuius demonstratio eadem, quæ paulo ante data, esse potest; structura enim siphonis ultimi & antliarum ita confectarum maximam partem coincidit, quod consideranti statim patebit; (3.) non tam facile vitium capit ob valvulæ inferioris & emboli emendationem enarratam.

Ad hæc proferenda occasionem dedit Dissertatio inauguralis de *ILEO* Clarissimi medicinæ Doctorandi

GOTTFR. SCHLICHTEVEGII.

Lucem is adspexit Alstadii Anno MDCXCVI. d. VIII. Maii parentibus honestis, patre Dn. IO. PAULO SCHLICHTEWEGIO, Pharmacopœo ibidem, coelitis iam adscripto, matre **EUPHROSINA BLANDINA, B. DA. PFEIFFER,**

FERI, Pastoris quondam apud Hohndorffenses vigilantissimi filia.

Primæ ætati formandæ præceptores privati præfuerunt, deinde Clarissimi M. IO. ANDREÆ KÆSTNERI, Scholæ istius loci Rectoris dignissimi, iam Pastoris apud Rœblingenses meritissimi, cura fuit traditus, in Græcis atque Latinis ut proficeret.

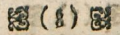
Ad altiora ita præparatus ad nos accessit, salutari arti ut naperet operam. A Magnifico igitur t. t. Pro-Rectore, Dn. D. GVILIELMO HIERONYMO BRUCKNERO, Consiliar. Saxonico, Pandectar. P. P. Ord. Iudicii que Provincialis ac Scabinatus Adfessore Excellentissimo, in numerum civium Anno M DCC XIII. d. XXXI. Iulii receptus philosophicas disciplinas tractavit, ut eo meliores, his præmissis, in medicina facere posset progressus.

Physicas lectiones theoreticas B. Dn. GEORGII ALBERTI HAMBERGERI, Philos. Nat. & Mathes. P. P. Excellentissimi, experimentales vero Dn. D. HERMANNI FRIDERICI TEICHMEYERI Archiatr. Haffeld. iam Physic. Experimental. P. P. Celeberrimi, frequentavit sedulo. In logicis vero metaphycis & ethicis Clar. Dn. M. IO. GOTTHELFF ROSÆ manu ductione usus est.

In medica arte scientiam sibi comparare admissus est ex Venerandi Dn. Parentis, D. GEORGII WOLFFGANGI WEDELII, Hered. in Schvvarza, Theor. P. P. Ord. Com. Pal. Caf. Sacræ Cæsar. & Cathol. Maiest. & Serenissimor. Saxonie Ducum Consilarii, Vmariensis Aulici, & Archiatri, lectionibus publicis Pharmaceuticis, & priuatis Pathologico-Semiotico-Therapeuticis.

Idem præstitit Dn. D. IO. HADRIANUM SLEVOGTIUM, Hered. in Ober-Rosla, Anat. Chirurg. & Botan. P. P. Ord. Excellentissimum, publice cadaveris feminini sectionem artificiosam & demonstrationes cum operationibus chirurgicis exhibentem, priuatim vero & botanicam doctrinam traden.

30



tradentem & in sectionibus ac demonstrationibus brutorum occupatum, spectando & audiendo.

Per triennium quoque ex ore pependit Dn. D. SIMONIS PAULI HILSCHERI, Medic. Practic. Experientiff. & totius medicinae cursum, ut vocant, eius ductu absoluit. Idem occasionem aegros visitandi, morborumque historias ac curationes notandi ipsi subinde praebuit.

Meorum etiam collegiorum, publicorum, de Febrium Curatione, & Methodo Medendi speciali; priuatorum, Institutionum Medicarum & Casualis, auditor fuit diligens.

Testimonium igitur publicum diligentiae suae ut extaret, potestasque ipsi concederetur aegrorum saluti per artis nostrae auxilia consulere, summum medicinae gradum ambire voluit. Petitioni eius modestae locum dare haud dubitantes, ad examina consuetam eum admisimus. Cumque in his profectus sufficienter nobis probauerit, concessimus, ut Dissertationem laudatam sub Venerandi Dn. Parentis Praesidio habeat, quod d. XXXI. Augusti fiet.

Huic actui solemniter ut Magnificus Dn. Pro-Rector, Aulae Academiaeque proceres Excellentissimi, & omnium ordinum hospites honoratissimi interesse, eumque honorare beneuola sua praesentia velint, humanissime, omnique obseruantia contendo. P. P. Ienae sub Sigillo Facultatis d. XXVIII. Augusti, M DCC XVIII.



X2403645

ULB Halle
006 550 495

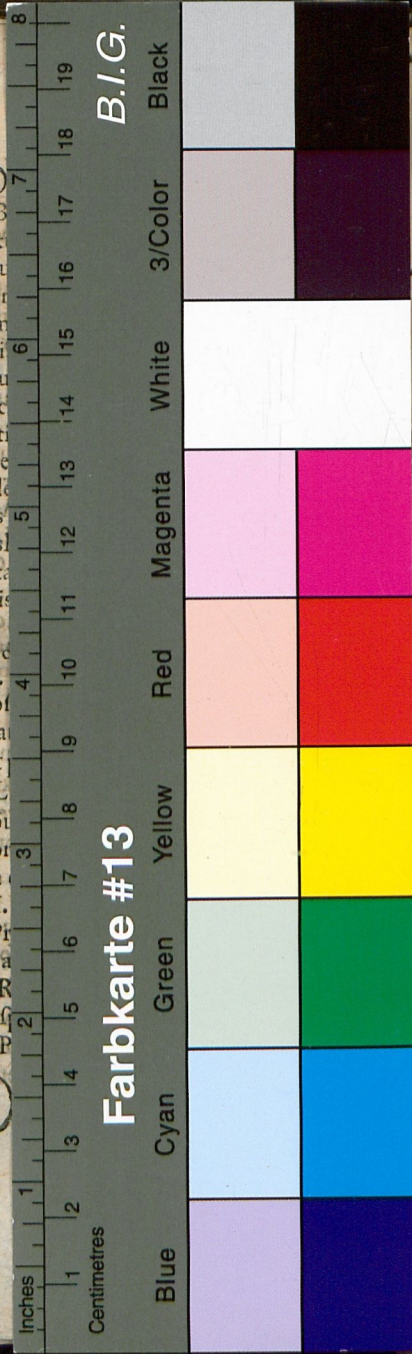
3



VD 78







B.I.G.

Farbkarte #13

1718, 22 26

IOANNIS ADOLPHI
VVEDELII,

PHILOSOPH. ET MEDIC. DOCTORIS, PROFESSORIS
PVBLICI ORDIN. ET MED. DVC. PROV. SAXO-
VINAR. AC IENENSIS REIP. PHYS.

FACVLTATIS MEDICÆ
h. t. DECANI,

Propempticon Inaugurale

DE

ANTLIARVM ATTRACTIVA-
RVM EMENDATIONE.

I E N Æ,

LITERIS KREBSIANIS.

Gotth. Schickelancey

