

DISSERTATIO INAUGVRALIS CHYMICO-MEDICA,
CONTINENS
**TENTAMINA CIRCA
SAL PETRÆ SPUMOSUM
AMARUM CATHARTICUM,**
VULGO
APHRO NITRUM DICTUM.

QVAM
VELIFICANTE NVMINE DIVINO,
RECTORE VNIVERSITATIS AC PRO-CANCELLARIO,
VIRO MAGNIFICO, MAXIME REVERENDO, PRÆNOBILI, AMPLIS-
SIMO ATQVE CONSVLTISSIMO,

DOMINO
**CHRISTOPH. IGNATIO
DE GVDENVS, J. V. D.**

INSIGNIS ECCLES. COLLEG. S. SEV. CAN. CAP. ET SCHOLAST. EMINENT. AC
CELSISS. PRINC. ELECTORIS MOGVNT. CONSIL. ECCLESIAST. EJVSDEM.
QVE PER THVRING. IN SPIRIT. SIGILLIFERO;
GRATIOSA FACVLTA TE MEDICA
IN HAC PER-ANTIQA HIERANA INDVLGENTE,
SVB PRÆSIDIO

SPECTABILISSIMI DNI. DECANI ET SENIORIS
**DN. D. JOHANNIS ANDRÆ
FISCHERI,**

CONSILIARII ET ARCHIATRI ELECTORAL. MOGVNT. PATHOLOG. ET PRAX.
PROF. PVBL. PRIMAR. NEC NON MED. PROVINCIAL. DUCAL. ISENAC.
PATRONI ET PROMOTORIS SUI COLENDISSIMI,
PRO LICENTIA

SVM MOS IN ARTE MEDICA HONORES ET PRIVILEGIA DO-
CTORALIA LEGITIME OBTINENDI,
PVBLICÆ ERVDITORVM VENTILATIONI SVBMITTET
AUTOR ET RESPONDENS

JOH. CHRISTIANUS GLASER, Vratislav. Silesus.
DIE XXIII JUNII ANNO MDCCXXIV.
IN AVDITORIO MAJORI COLLEGII MAJORIS. HOR. CONSVET.

ERFORDIÆ, Typis GROSCHIANIS, Acad. Typogr.



DEI...
TENTAMINA CIRCA
SAL PETRE SPUMOSUM
AMARIUM CATHARTICUM
LIBRO INSTRUMENTUM

DEO
ET
PROXIMO.

DA D. JOHANNIS ANDREAE
TISCHNERI
PHYSICAE
SINOSIN ARTEMICA IN VOGELT REPERIENDO
PRAELECTIO
AUCTOR REPERTORIUM
JOH. CHRISTIANUS CLASSE
DIE XXIV JUNII ANNO MDCCLXXII
IN ACADEMIA MAJORI COLLEGII MAJORIS HOR CONSIST.





PROÆMIUM.



N Sole & Sale esse quod quærunt
sapientes, effatum Philosophorum
per ignem est tritissimum veterum.
Quantos artis Alchymisticæ
thesauros hoc dictum recondat,
mei nunc non est inquirere, cui
nondum licuit nudam sine veste

Dianam ambabus amplecti manibus, quanquam è longinquo quasi aliquando sum dignatus, hujus Deæ nunquam non exoptatæ mortalibus, cernere vestigia. Non possum tamen quin, veriverbii hujus fundamentum innixus, ex ambitu Ois & Ois universalissimo concludam: Nihil magis utile, nihilque magis in Physicis & Chymicis necessarium esse scrutinio ☉ & Ois, minime quidem fugitivo oculo spectandis, ast dextre & diligenter institutis observationibus atque experimentis rite se habentibus accuratissima mentis acie perpendendis. Certum enim est quam quod certissimum, indefesso admirandæ hujus bigæ indagatori, Ois

A 2

luce

luce oculos mentis ita illuminari, ut non solum in Physicis abstrusissimam aliàs genesin simulac proprietates caloris & lucis, sed etiam in Chymicis Spiritibus & colorum, in Medicis caloris humorum imo vitæ totius, leviori, quam aliàs fieri solet, negotio cognoscere queat. Verum enim vero cum effectus Omnibus atque singulis quidem innotescant; attamen corpus ejusdem vastissimum, uti Ætherium diversorum cohors, neutriquam manibus subiectum sit nostris, observationesque circa Ætherem institutæ ut plurimum conjecturis innitantur, Ætheris examina vero experimentis evidentissimis evinci possint: Itaque rationibus minus levibus impulsus hujus examen illius observationi præferendum esse, arbitror, cum non minus utilitatis ex eo in genus humanum redundet, quam ex studio solari. Constat enim homines quosdam sub Polo Arctico in Novæzembla totum trimestre spatium absque Ætheris luce vivere, neminem vero adhuc sine Ætheris usu vixisse meminisse. Licet enim Tartarorum quædam natio Ætherem comestum in cibis non utatur, aliis tamen Ætheribus sæpius vescuntur, si non explicitis tamen implicitis, deinde quis ignorat, nullam ferme Vinum tam puram esse quin de Ætheris quodam participet; imo Acidum quem nemo non mortalium haurire cogitur, Ætheri universali non destituitur. Rationibus hisce aliisque adductus, in specie de Ætheris perræ spumoso amaro cathartico, vulgo, ast minus appositè, Aphrodisiaco dicto, nonnulla differere placet. Vestigia me quidem terrent multorum, qui hic hallucinati sunt, dum Æther nostrum amarum pro Ætheri vulgari venditarunt non inferioris subfellii Chymici, talesque

que etiam Θ nostrum c. Λ bus \dagger dis inprimis Θ is
 com, vehementer effervesce asseruerunt, quod ta-
 men hodierna refutatur ^{ἀποδείξαι}, iidem solutionem σ in
 alcali perquam sæpe negarunt. Ast, adeant celeb.
 Stahl'si obi. & nostra perquam exigua experimenta in-
 ferius recensenda, & veritati non repugnabunt am-
 plius. Certè, temporibus Medicina valet, & quæ
 olim incredibilia visa sunt, nostrum nunc manifesta-
 vit ævum; id quod inter alia, experimento quoque
 Virorum Celeberrim. Hoffmanni, Schacheri, aliorum-
 que, circa adstruendam existentiam alcali nativi, in-
 stituto, constare poterit. Hisce perpenfis ego (mini-
 me tantis comparandus viris alias satis accuratis) ve-
 reor, ne de hocce Θ e s. Θ e i. e. insulse scribam. Quid
 igitur faciendum, debet ne cœptum mutari consili-
 um? Dubius hæreo! Vires enim valetudine adversa
 haud raro labefactatæ ad hunc laborem, rite subeun-
 dum vix ac ne vix sufficiunt. Attramen jacta est alea;
 non quidem constitutum est transire universum Θ ium
 mare, sed solummodo fretum illius, latitudinis exiguæ,
 Profunditatem metuens non despero, sed spero, nau-
 tam eligens illum, qui discipulos suos Θ i ∇ x compa-
 rare non dedignatus est. Suppeditet itaque mihi is,
 qui est ^{σοφία ὑποδείξει}, Θ al sapientiæ, ut de Θ e hocce non
 insulse sed c. Θ e scribere valeam. Faxit summus in
 cælis Archiater!

Physicam, ejusdem que usui mortalium accomoda-
tam applicationem, Medicinam nō, imo Chymiam,
utriquē inservientem, vix ulla re incrementum ac-
cepisse majus, quam accurata & solida rerum experien-
tia circa singulas easque minutissimas circumstantias per-
pendendas occupata, diffusa probatione haud indiget. Cer-
te nemo non historia medica leviter tinctus inficias ire po-
terit, primavos artis medendi principes sola phanome-
norum naturalium exquisita observatione fundamenta ar-
tis jecisse, horum vero successores demum jure meritoque
nomen Medicorum promeruisse, si vestigia, illorum experi-
mentis, observationibus que bene trita, legerint. Reliqui
enim sola speculatione captiosa theorica undiquaque ober-
rantes, hanc viam derelinquentes regiam, parum arti me-
dicæ spagyricæque profuere, sed illam potius inani opi-
nionum farragine in deterius protrudentes, magis magis-
que obscuriorem reddidere incertioremque. Quam
obrem nullus, uti spero, vitio mihi vertet, quod metho-
dum per experimenta variaque tentamina ad cognitionem
Ois nostri perveniendi elegerim.

§. II. Ad Ois spumosi amari cathartici petrae, Aphro-
Ⓞ ab aliis nominati, naturam rite considerandam de patria
locoque natali ejusdem ante omnia erimus solliciti. Nasci-
tur autem illud variis in locis in Hungariæ fodinis metalli-
cis Schémnizenfibus & Neosolenfibus (de quo Herman-
nus Physicus Novigradensis Diss. epistolarem Posonii edi-
dit, cujus sciagraphiam accuratam a cel. D. Kanold in
Actis Vratisl. delineatam vidi) præprimis in fatis no-
tabili copia Jenæ, ubi jamjam ab Encelio aliisque in-
primis illustr. Wedelio præceptore in cineribus ad
huc devenerando, Stahlio, Hoffmanno, sub titulo A-
phro Ⓞ observatum fuit. Reperi (quantum ad me atti-
net) tantummodo trans Salam fluvium, in via quæ ducit
ad pagum Wölbaitz prope cavernam a diabolo cognomi-
natam

natam (vulgo *Teuffels-Höhle*) ubi sane varia curioso natura scrutatori sicco pede minus pratereunda, occurrunt. Visuntur enim ibi juga montium stratis lapideis integris diversis maxime horizontalibus (*mancherley flache streichen de Gänge*) passim etiam stratis confusa gyratione (*verfürst Gebürge*) admiratione dignissimis, referta. Quorum non nulla continent lapidem gypseum, alumini plumoso l. amiantho Hungarico similem, (Spatum vocant *tauben Spat* vel *Kahenzstein*) a quo tamen differt crassite fibrarum componentium illarumque friabilitate, qui Δ e calcinatorio in Calcem abit, in \ominus em contritus ∇ aspersa duritiem gypseam, in Δ e consistentiam certa encheiresi marmoream acquirat. Prope illud stratum reperitur lapis scissilis, interdum fatis durus in locis autem non nullis, praecipuis Aphro \odot gaudentibus friabilis, coloris cineritii, saporis nullius, frustula quadam diffracta instar Talcis splendorem referunt. Stratum ex hoc lapide alternat stratum gypseum ex spato compositum. (*Sie liegen Schicht u. Gangweise übereinander*) Crassities utriusque variat interdum duos l. tres digitos in aliis v. locis vix cultri tergum aequans. Ubi probe notari meretur stratum gypseum alteri ex scissili lapide enatum semper ita incumbere, ut posterius emineat priori.

§. III. Interdum loco lapidis, scissilis invenitur lapis ab illo non multum recedens, pyrite non absimilis, coloris cornei, consistentia non adeo durioris, digitis enim frangi potest & quidem in frusta & granula angularia in nonnullis locis instar Talcis splendens & intra rimulas suas Aphro recondens, quodque efflorescendo lapidi huic & scissili ut plurimum tantum instar spuma incumbit, ex ipsis spathi v. parietibus efflorescere saepius vidi. Minime v. in omnibus, quanquam hisce lapidibus refertissimis locis, spatho np. lapide scissili & pyrite exetis, \ominus nostrum prognascentur, sed saltem mediocri humiditate irrigatis. Proventus enim ejusdem scaturiginibus praesentibus praecipuis visitur, quarum certe copia tractus isti montosi instructi sunt. Ubi np. scaturigo profliens per longum spatium radices

dices montis alluit: Aut ubi prominentiæ l. cavitates l. rimæ et fissuræ quædam reperiuntur in hiscè stratis, quibus ∇ pluvia & roris humiditas se insinuando Aphro ☉ procurat. Unde etiam verno tempore, pluvia prægressa in majori copia instar spumæ l. rectius flocculorum nivis majorum (quoad colorem & figuram) aut florum chymicorum ætur, aliquando etiam instar crustæ Sæ parietibus lapideis adhæret, ut plurimum tamen ex loco quo effloruit dilapsam cum ∇, arena, frustulis lapideis commixtum inquinatur, ubi aliquando humiditate accedente, liberiori Δis afflatu impedito, putredinosum odorem & saporem (einen dumpfsichten Geruch und Geschmack) contrahit.

§. IV. Circa hæc loca, alia quidem strata satis notabilia inveniuntur, quoniam v. parum l. nihil Sis nostri a mari progenerant, silentio illa prætereunda censeo; attamen unum adhuc delineare non incommodum erit. Componitur illud ex lapide arenario coloris purpurei, qui consentiente celeb. Stahl's Chymix & Metallurgix certe peritissimo *Tr. Bedencken über Bechers Natur: Bündigungen der Metallen* p. 16. & 42. seqq. vena metallifera & quidem Δis fuit. Hoc stratum una c. præcedentibus carie montana aliquando exeditur. *Mulmichter Sand / Mulm / vorwittertes ausgesognes Gebürge* vocant. Situs & figura (ut plurimum horizontalis aliquando autem confuso tractu descendens & ascendens, rüdera diluvii admodum magni si non universalis arguunt) horum stratorum invicem sibi incumbentium. Sieliegen Schicht und Gangweise argumento non incogruo & mihi & aliis præsumtionem suppeditant, fuisse in hiscè locis aliquando venas metallicas & quidem Sferas, quod arena illa purpurea Croco S non ab humilis, pyritesque carie montana exelus non obscure demonstrant.

§. V. Viso loco natali Sis nostri modoque generationis, progredimur ad tentamina ipsa, quæ licet prima fronte levia, & quædam eorum nullius ferme momenti videantur iuvo nonnulla nullam mutationem exhibuerint, placet tamen omnia atque singula experimenta c. De nostro
firo

stro amaro petra instituta in medium proferre, ne videamur aliquid omisisse l. occultasse, quod ad rem pertineret. Minime v. mihi persuadeo, me hisce perquam exiguis observationibus, totam Aphro ☉ naturam exhaustisse; ast saltim ab aliis ne hilum quidem æstimatam abjectamque materiam, eruditioribus & peritioribus natura scrutatoribus in memoriam revocare contendo; ut aliquando desinant negligere ea quæ ante pedes sunt, certe in hoc viliori viso subjecto multa latent non tantum consideratione sed etiam admiratione haud indigna: Nam etiam hic Deus est, cuius sapientiam præconis, quæ concipere possumus, maximis amplecti debemus, nostram v. in cognitione rerum naturalium indigentiam in lucem proferre præcipit quotidiana & sana ratione non destituta experientia. Persequar itaque ceceptum meum, ab his faciendo initium quæ parentes ☉is nostri amari, ☿m np. & terram nobis in apricum ponunt: ☉ia enim omnia ex hisce componi Bæcherus, Stahlus, Borichius, Boyle, Homberg & Bærhave luculcenter demonstrarunt.

§. VI. Ad indolem ☿a ex rupibus ☉e nostro sætis profliantis indagandam, accepi ʒvj. ☿a hujus limpidissima nulloque sapore l. odore excessivo prædita, & evaporationem leni fornacis calore institui, in fundo remanebat terra alba nullo sapore ☉no prædita, sed insipida, pondere perquam exiguo np. gr. viij. Quod ad lapides, ex quibus ☉ nostrum ☿eum assumit corpus, attinet, lapidi spatham nominato, in frustulis & ☿tato ☉us ☉li instillatus nullam alterationem inducit, sed placide absque effervescentia imbibitur ☉ ☉li, quod etiam c. oleo ejusdem nigro accidit. Idem experimentum c. pyrite exeso & lapidi scissili institutum eundem exhibuit effectum. ☿ arenosa frustulisque lapideis commixta, Aphro ☉ prius remixta atque per hujus solutionem edulcorata, ☉u ☉li irrorata lenissimam, ☉ ☉is v. majorem paulo effervescentiam ostendit. Posteriori huic mixtura ☿f. affudi & ita calori fornacis ad meliorem ☉ium in terram actionem promovendam commisi, post aliquot temporis spatium

B

de-

decantationem liquoris supernatantis ejusdemque evaporationem institui, qua peracta fundum vitri occupabat concrementum ∇ eo- Θ num coloris Θ ii saporis adstringentis paululum Θ ni. Ω Θ huic ∇ a insillatus adhuc majorem spectandam præbuit effervescentiam, deinde exhibuit materiam ∇ eo Θ nam mollem, levem, coloris citrini, saporis Θ ni-adstringentis.

§. VII. Spectatis Θ is nostri petrae parentibus nunc ipsum foetum in se consideraturi, quoniam vix ac ne vix quidem purum & sine crementis ∇ eo, Δ so lapidosi colligi potest, ordiamur a depuratione ejusdem, qua nullo artificio saltim simplici solutione, filtratione & evaporatione ad medietatem peragitur. Si animus est colligere crystallos filtratio non solum necessario requiritur, hac enim ommissa saltim Θ ∇ eum *ἀνεοφρον* obtinuimus, sed etiam sufficiens mora aliaque in crystallisatione caterorum Θ ium observabilia, in nostro etiam minus negligenda. Notandum tamen ultimum lixivium præbere crystallos minime pellucidos, sed brunos, instar Sach. canthii brunis insuper difficilius exsiccantur, facileque iterum humido Δ eo, si exsiccati fuerint, imbuuntur. Quantitas Θ is nostri spumosi purioris ab impuritatibus ∇ eo-arenoso-lapidosi segreganda, differt pro ratione loci & collectionis laboriosioris accuratiorisve. Accepi aliquando Aphro Θ vulgo sic dicti impuritatibus adhuc remixti ʒij . & post reiteratam affusionem ∇ a s. calida filtrationemque, omne lixivium ad evaporandum calore fornacis exposui & Θ is ʒiiij obtinui, relicta Terra insipida, coloris grysei, saporis ∇ ei leniter adstringentis, post exsiccationem ʒx . ponderantis. Idem pondus Aphro Θ per ∇ frigidam depuratum Θ is ʒv . Terra v. antea memorata ʒviiij suppeditavit.

§. VIII. Depurati & crystallisati Θ is nostri figura non una eademque est, sed variat, ut plurimum tamen crystalli majores oblonga parallelogrammata depingunt, 4. latera habentia, duo lata superius np & inferius, horizontaliter v. duo opposita plana minorem obtinent latitudinem.
Cry-

Crystalli majores literas ad modum lentis vitrei magnitudine repræsentant aucta. Dantur v. etiam crystalli, qui latera quina obtinent, quintum vero admodum exiguum est. Unò verbo figura exactissime convenit, c. hisce 7. quas are incisus exhibet, (sub falso tamen nomine Θ calcarii) Listerus *Tr. de fontibus medicatis Angliæ*. Illa autem quam jamjam tradidi, a celeb. Seipio in *delineatione fontis medicati Pyramontensis* accuratissima, uti & D. Scheuchzero in *Physica Part. II.* descripta, a posteriori etiam in are delineata, sapissime occurrit. Ipse mucro ex binis planis lateribus triangularibus formatus, ex adversa v. mucronis parte duo plana quadrata adfunt acuta. Quod tamen non raro variat, multitudini crystallorum diversimode sibi invicem incumbentium adscribendum, sic enim figura genuina Salis hujus impedita diversas exhibet anomalias. Aliquando calore fornacis ex vase serpentino evaporatum lixivium, elegantissimum salicetum & arbusculos truncum crassiores ramosque exiliores habentes depinxit. Sapor Salis simpliciter coagulati & crystallisati unus idemque deprehenditur. Ab initio leni frigore non tamen tam intenso quam Nitr. linguam ferit, deinde liquefcendo in ore amaritatem satis notabilem, (nonnullis qui amarissimum favent medicamentis nauseosam) & post deglutitionem acrimoniam titillantem relinquit, paulo post fauces adhuc instar radicis ari, minori tamen gradu, vexantem. Sapor lixivii ejusdem saturati est valde amarus, subinde acris ut non inepta appellatione *bitter* ∇ nominari possit, quale nomen ∇ is fontis Zetlicensis prope urbem Tœpliz in Bohemia sitis, ab earundem potatoribus imponi curiosissimi patriæ meæ rerum naturalium scrutatores in *Breslauerischen Geschichte der Natur und Kunst* tradunt. Odore lixivium calidum non destituitur, non quidem æquo, ast peculiari, non nullis paululum ingrato, vix aliter tamen describendo, quam hisce verbis (*Es riecht so süßlich*.) Frigidum vero nihil odoris plane obtinet. Color lixivii saturati citrinum æmulatur, concentratum v. & ultimum

brunum colorem & consistentiam oleosam quasi exhibet. Lixivium per longum tempus quiete repositum paucam magma viscidum coloris bruni, qualis Croci $\text{\textcircled{S}}$ esse solet, deponit

§. IX. Crystallos Salis nostri puriores admodum solubiles esse, & in hoc capite c. Sale Epsoniensi coincidere sequens experimentum docebit: $\text{\textcircled{R}}$ $\text{\textcircled{V}}$ $\text{\textcircled{A}}$ $\text{\textcircled{S}}$ frigida Aphro Nitri crystallini pulverisati eandem quantitatem v. g. 3j. indatur vitro conservari minori circum agitando & calore manus saltem fovendo, in totum ferme solvitur, relicta tantummodo in fundo pauca materia $\text{\textcircled{V}}$ eo Sal., quæ secunda crystallificatione non ingreditur crystallos, sed ab extra saltem illis adhæret, aut si rite procedatur in fundo remanet. Tamen, autem crystalli sint purissimi assusione $\text{\textcircled{V}}$ a soluti semper $\text{\textcircled{V}}$ eum quid relinquunt. Notari adhuc meretur si Salis nostri crystalli pellucidi & sicci per 24. horarum spatium aeri liberi praprimis calidiori exponantur, illos statim albescere & quasi calcinari, omni disparente pelluciditate, unde radiis $\text{\textcircled{O}}$ ribus & calore fornacis non exponendi.

§. X. Quoniam autem non solum B. Wedelio sed etiam experientia teste, $\text{\textcircled{\Delta}}$ optimus mixtorum analyista existit; necessitate omnino sic exigente $\text{\textcircled{\Theta}}$ nostrum plus vice simplici flammis Vulcani subicere non destiti. Videbimus autem quomodo se gerat simpliciter carbonibus Nitris injectum, ubi nullo modo flammam concipit, sed instar $\text{\textcircled{\Theta}}$ calcarii a Listero commemorati, $\text{\textcircled{\Theta}}$ is cathartici Hungarici & $\text{\textcircled{\Theta}}$ is medii in fontibus pluribus medicatis reperiendi, motu saltatorio circumagitatur, ebulliendoque in spumam albam calcariam convertitur, sapore $\text{\textcircled{V}}$ eo- $\text{\textcircled{\Theta}}$ no gaudentem. Eodem modo se gerit, si aliis rebus candefactis, inspergatur: e. g. Si $\text{\textcircled{+}}$ bulum $\text{\textcircled{\Delta}}$ e carbonum candefiat, injectum $\text{\textcircled{\Theta}}$ ita spumescit ut ora $\text{\textcircled{+}}$ buli transceadat, deinde in calcem albam levem abeat, quæ ulteriori $\text{\textcircled{\Delta}}$ itione saporem ab Aphro $\text{\textcircled{\Theta}}$ multum, non tamen prorsus, recedentem, $\text{\textcircled{\Delta}}$ eum sc. leniter urentem, nancisci-

eiscitur. Probè v. notari meretur, crystallinum Θ uti & simpliciter coagulatum, siccum, hac ratione Δ itum, dimidiam ponderis quantitatem amitteret, ex zj enim plus vice simplici vix $\text{zj l. } \text{zj c. } \text{ss}$ rediit.

§. XI. Θ hocce Δ e ustum variis subjeci tentaminibus; In ∇ s. iterum solvebatur, relicta tamen multa ∇ grysea in fundo, non solubili, Lixivium saporem alias solutioni Θ is nostri consuetum non amiserat, potius characterem illius retinendo, arbusculis Θ is post evaporationem non inelegantibus vitri latera exornaverat. ∇ Rtiff. calci huic Θ na affusus, aliqualem saporis mutationem in Δ eum se. passus est. Ω Θ li & Θ is seorsim instillati spumam saltem, nonnullam v. effecerunt ebullitionem. Singularem vaporem ∇ eum a Ω Θ emittebat. Θ l. Θ nigrum nullam exhibuit effervescentiam, neque sibi relictum neque multa ∇ s. dilutum. Alio tempore Ω Θ is frustula Θ is nostri calcinati successive injeci, tamdiu continuando, donec Ω absorptus fuerit. Seposui hanc mixturam in mortario ex lapide Serpentino confecto prope fenestram Mense Aprili sequente die v. fornacis calore exsiccavi; Ubi notari meretur post exsiccationem colorem flavum in viridem, saporem v. \dagger in Θ lico Δ lem mutatum fuisse. Ω Θ li zss in vitro angustioris orificii frustula Aphro Θ calcinati injeci & ad plenariam Ω exsiccationem continuavi, ubi nullam effervescentiam nullumque vaporem observare potui. Postea calori fornacis commissa mixtura ∇ mf. ad zss & vitri adimpletionem affundo, unde progressu temporis Sal. in fundo harenis, colorem atrum instar ∇ e hortensis assumpsit. Aphro Nitri calcinati ss solut Ciner. clavell. ad zss affusa, successive magna Salinum ad fundum ∇ rat; Liquor supernatans saporem lixiviosum ut plurimum amisit, calore fornacis nullam alterationem suscepit, post evaporationem corpus ∇ eo-Salinum parum lixiviosum pondere gr. xxviij. remansit. Solutio Salis nostri, eidem calcinato Sali affusa post evaporationem crystallos longos quadrates præbet.

S. XII. Salis petrae crystallini fl. $\frac{1}{2}$ Hæc mixtura candenti lateri inspersa, flamam cœruleam c. aliquali strepitu, sed lentam satis diu durantem exhibebat, relicto pulvere gryseo sapore Δ eo aut leniori prædito, pondere gr. vij. Eadem mixtura carbonibus inspersa ardentibus eadem phænomena præstat. Salis ejusdem florumque $\frac{1}{2}$ a ptij. Pulv. Carbonum pj. Invicem mixta tardius adhuc deflagrabant. Idem Sal c. Pulvere Carbonum $\frac{1}{2}$ mixtum indicit crucibulo, quo candefacto minime liquefactio successit, sed saltim candescencia carbonum c. aliquali ebullitione Salis intermixti. Sapor hujus mixturæ erat aliquomodo Δ eus & alcalicus. Sin autem prius quam carbones ingeruntur, Sal nostrum Crucibulo indatur & in furno anemio Δ e fortissimo urgeatur, more solito absque fluore spumescit, pulvis carbonum additus lenta deflagrat flamma ex flavo viridi, relicta massa pulverulenta calciformi saporis ferme nullius, vix sensibilem in lingua acrimoniam relinquens, quæ etiam successu temporis non reddit. Candefacto Crucibulo paulo majori in furno anemio, Nitr. fixi in frustulis $\frac{1}{2}$ injeci, quibus brevi in fluorem redactis, indidi Salis nostri $\frac{1}{2}$, fistula ad tabaci suctionem adaptata circumagitando, miscui, deinde Crucibulo recto Δ em fortiozem adhibui donec fluore pultaceo liquefcat, tandem addidi pulverem carbonum, qui aliqualem aut levem odorem $\frac{1}{2}$ eam efficiendo, massam brevi temporis spatio instar hepatis $\frac{1}{2}$ reddidit; Colore sc. gaudet ab initio rubicundo sanguineo, mox tamen evanescente, livido enim imbuitur, qui etiam subinde in nigrum mutatur, odore & sapore admodum nauseoso & foetido instar ovorum putridorum nares & linguam ferit, in Are etiam ficciori, simulque colorem nigerrimum assumendo, deliquium patitur. In ∇ soluta ab initio adhuc e illa remixta massa, colorem viridem gramineum elegantem exhibet, qui tamen post subsidentiam vix conspicitur. Lixivio decantato Ω lli instillatus pulverem ex albo gryseum ad fundum \equiv ravit, qui v. effuso liquore colorem album saporemque nullum

obtinuit. Remanentia post exsiccationem exhibet pulverem coloris plumbei saporis ∇ eo alcalici nauseabundi. Hoc experimentum antea sapius tentavi, ast furno destitutus anemio, quo mediante \ominus alcali & una cum Aphro \odot influorem redigatur necesse est, scopum meum np. ex Aphro \odot hepar \ddagger imperrandi non attigi. Cum \ominus cineribus clavellatis, & Nitro fixo antea plus vice simplici hoc experimentum, semper tamen irrito conatu, suscepi. Aliquando post longiorem c. Nitr. fixo in Δ e detentionem indicia hepatis \ddagger tantum obtinui, np. intermixtum erat massa ex albo carulea stratum rubicundum, ex quo flores coloris \ddagger ei excreverant, omnibus commixtis pulverisatis & elixiviatis, obtinui liquorem putridi saporis & odoris, cui ∇ tis instillata turbationem & subinde ∇ tationem Pulveris albi induxit. Alio tempore idem institui experimentum c. cineribus clavellatis addito frustulo Borracis, unde nulla quidem fusio successit, color tamen flavus passim, & massa odore & sapore hepatis \ddagger non absimilis apparuit.

§. XIII. Aphro Nitro depurato Ω Ois instillatus, nullam effervescentiam exhibuit, quæ etiam in impuro non visebatur, sed saltim spuma vix sensibilis, unde merito Mollenbroccius notari meretur, qui in *Tr. de Atribriide vaga scorbutica* de Aphro Nitr. in genere, exempli loco Jensonse adducendo, tantam ebullitionem huic mixturæ (minus recte Tinct. nomine insignitæ) adscribit, *ut ora vasis transcendat*. Hoc phænomenon nunquam observare licuit, quanquam sapius hujus experimenti repetitionem instituiimus. Forsitan ante nostra tempora Nitr. nostrum naturam alcalicam, qualem Aphro Nitr. veterum, habuit. Ast credat Judæus apella, ego minime adduci possum ut credam, potius ne filum semel cœptum rumpatur pergama in experimentis c. \ominus nostro institutis, lustrandis. Ω Nitri exiguas bullulas c. strepitu vix perceptibili, Ω Θ li illi affusus nullam alterationem effecit. Ab oleo Θ nigro lenissimam ebullitionem s. strepitu spumam potius nominan-

nandam & in Sale nostro pulverifato uti & integro annotavi, c. aliquali odore æro fatis notabili non tamen vehementi. Ω Sal. \star ci vinosus Sali amaro infusus, nihil mutavit. Sal. \star c. Sale nostro crystallifato aquali circiter quantitate in mortario tritum nullum volatilem \square sum odorem exhibuit, ∇ etiam affusa non percipiendum.

§. XIV. Progredior nunc ad solutionis Salis nostri amari c. aliis rebus affusionem & commixtionem. *Ex animalis regno* Ω CC solutioni concentrata nullam adfert mutationem, quod etiam de solutione Salis \star ci afferere possum, ubi nullum, si lixivio nostro affundatur, odorem volatilem observare potui. *Ex vegetabili v.* multa notatu digna occurrunt. Recepti solutionis Aphro Nitr. concentratae gr 100. Lixivii alcalici cujus vis v. g. Cinerum Clav. gr. 30. post harum instillationem statim s. effervescentia facta fuit \mp tatio & coagulatio, qua vitro admodum parvo motu vehementius, magis magisque incrementum fumebat, instillatis adhuc guttis 10. solutionis alcalicae omnis liquor in coagulum salinum album abiit, ita ut, vitro in verso, ne guttula exstillare potuerit: Vitrum non claudebatur. Tandem coagulum illud successu temporis in granula abiit salina & liquoris portionem saporis salino medii iterum stitit; hoc effuso Sal. exsiccatum granorum xxij. deprehendi saporis æro-salini, in Δ re liberiori imo humidiori nullum deliquium patiens. Hoc experimentum aliquoties eodem c. successu reiteravi. Hujus Salis ex solutione Aphro Nitr. & salis alcali Jiss in ∇ s. soluti & deinde filtrati lixivium non adeo sapidum exhibuere, remanentibus ∇ æ insipidae albæ granis xvij. Minime etiam obliviscendum experimentum c. magmate illo Salino & \odot li institutum, quod si enim iste coagulo affundatur iterum solutionem ejusdem præstat, ita ut liquor limpideus appareat. Lixivium \square sum ex solutione Sal. \star & Ciner. Clavellatorum paratum c. Sale nostro soluto confusum nullam mutationem induxit, sed serpentino cursu invicem uniebantur: Post evaporationem remansit Sal. cubicum
sapo-

saporis amaricantis. Cum vino Jenensi solutio Salis petrae amari vix sensibilem mutationem praestitit. Syrupi violarum colorem caeruleum statim ad aliquot guttas tantummodo adhibita in viridem mutavit, qui v. guttula una Ω Olii purpureum transit, solutione alcalica v. g. Ciner. clavell. iterum colorem restituente. Solutione v. Salis nostri non restituitur viridis sed caeruleus color, ubi tamen observandum, unam Ω Olii partem sufficere ad pt. xx. syrupi violarum colore purpureo inficiendas, solutionis v. Salis nostri concentratae pt. x. imo xx. respectu syrupi violarum requiruntur ad restitutionem coloris ex rubro-caerulei; pristina enim (ut ita loquar) caeruleitas vix redibit. Solutio salis nostri concentrata Ω sal. \star vinoso affusa, motitato vitro, non miscetur, sed paulo post in magna abie crySTALLINO salinum, pauxillo liquore vinoso supernatante. Guttulae nonnullae lateribus vitri superioribus adhaerentes, per crystallisationem, quam statim subiere, a centro ad peripheriam, radios s. hastulas salinas emittendo, figuram \odot is optime representabant, sal. post decantationem in bona quantitate remanens habebat saporem amaricantem, aliquomodo vinosum. Aqua simpliciter colore & viribus gallarum impraegnata, solutio salis nostri affusa turbationem aliqualem induxit, in fundum secedente pulvere albo; color niger nullo modo apparuit. Ω \square volatilis lixivio nostro confusus, mixturam turbidam fuscam, sapore Ω \square dilutum referentem effecit. \ddagger to nihil mutationis infert. Ol. Bezoard. Wed. guttae aliquot instillatae non solvuntur, etsi calor fornacis adhibeatur.

§. XV. Progredimur nunc ad extractions vegetabilium solutione Salis amari institutas. \Re Rhabarb. Monachorum s. R. Lapathi acuti \mathcal{J} Solut. Salis petrae amari saturatae \mathcal{z} ij affundantur, stent in calore fornacis. Extraxit solutio haec Essentiam colore \odot eo, sapore & odore simplex suum optime referentem. Sacchari \mathcal{J} lixivium Salis nostri non adeo forte affusum & calori fornacis commissum, illud successe in totum solvebat, in fundo habebat pulvis rubicun-

cundus paucus instar Croci ꝑ. Sapor admodum gratus & dulcis erat, post evaporationem massa mellaginea dulcis in recessu amarulenta remanebat. ꝑ crudo superfusum lixivium nihil mutationis ostendit. Mastich. ꝑtj. solut Aphro Nitr. ꝑtv. infusa, mediante fornacis calore Essentiam, Mastichen optime quoad colorem, saporem & odorem referentem, extraxerunt; Quamquam parum de Mastiche solutum esse, tota ferme portio ejusdem in fundo residens ostendebat. Pulv. Rad. Liquirit. eadem solutio affusa, colorem post digestionem exhibuit flavum simulque saporem admodum dulcem Glycyrrhizæ perquam similem. Ex Croci or. grj. Aphro Nitr. solutionis ꝑss extraxit in momento Tinctur. Crocum in omnibus optime experientem.

§. XVI. Tandem quomodo lixivium Salis nostri amari in *regno Minerali* aliis liquoribus, solutionibus & Ω bus confusum se gerat, considerabimus. Partes duæ illius Ω li ꝑti commixta nullam ebullitionem excitarunt, mixtura limpida remanente, in fundo sedimentum perpau- cum coloris grysei, post evaporationem v. Sal acidum album, in Δ libero sicco deliquescentem, relictum fuisse observavi. Alias etiam, quod certe sicco pede non prater- eundum, Ω Ω li coagulum illud Salinum ex confusione lixivii alcalici & Salis nostri exortum, cum aliquali iterum resolvit effervescentia, ut forma liquida appareat. Hac mixtura evaporata sistit Sal dulce-amarum, sapore pauli- sper Ω laceo præditum; An reliqui Ω Ω di eundem præstent effectum, non possum asserere. Ω Ω & Salis eodem lixivio concentrato confusi nullam plane exhibu- erunt ebullitionem. Evaporatione peracta, mixtura c. Ω Sal. magma salinum sic dicto Apro Nitro paulo adstrin- gentius; mediante Ω Niri v. parata, Sal sapore Aphro Nitr. non ablimile præbuit. Solutioni Salis nostri ꝑo. ol. Ω li vulgare nigrum ad guttas aliquot instillatum, bullu- las, minimas e fundo in altum protrusit, sine effervescentia & strepitu. Ab Ω ris instillatione etiam nulla oborta est effervescentia, copiosiores tamen bullulæ e fundo pro-
VC-

venientes & latera vitri occupantes, conspiciebantur: Tandem atomi ex flavo rubra ad fundum secedebant. Sapor erat ex acido - amarus post evaporationem remanens Sal. ^{amarior} sapore acido linguam afficiebat. Solutioni D^{a} in V^{t} lixivium Salis amari concentratum instillavi, unde statim calx alba ad fundum secessit, quæ postea colorem gryseum denique nigrum assumpsit. Solutioni Lithargyrii per A fortius facta idem instillatum, statim magna album coloris lactei ad fundum A tavit, tenacioris consistentiæ, ita ut vitro moritato ne loco dimoveri potuerit. Ex solutione Sach. hni lactea, lixivium nostrum statim coagulum album detrusit, liquore supernatante saporem subdulcem obtinente. Solutio Onis c. Salis nostri æquali circiter quantitate confusa, nullam alterationem efficiendo mixturam limpida sistit, saporis ex dulci leniter adstringentis, post evaporationem Sal cubicum Onosum relinquente. Solutio Salis com. & nostri mixtæ nihil observatu dignum exhibuerunt: Ast solutioni G^{h} li hermaphroditici, magis tamen de F^{r} re quam A te participantis, instillata lenem ebullitionem deinde A tationem magmatis porosi lutei in factis bona excitavit quantitate. Liquor supernatans colorem ad viriditatem inclinantem (*Meergrün*) habebat. Drachmis duabus lixivii salis nostri gt. vj Liq. A lis *Wedelii* instillata, mixturam turbidam obscure viridem ab initio, deinde brunam effecerunt, saporis Vitriolici ex dulci adstringentis, post aliquot temporis spatium ochra rubella fundum petiit, liquore supernatante limpidi relicto. Oblivioni quasi illum seposui, unde longe post crystalli admodum eleganter pellucidi in fundo enati sunt, non minoris magnitudinis, figura *Aphro* O consueta, saporis G^{h} lici dulcis. Aliquando tamen c. hoc experimentum repeterem, non magnos sed minutos admodum crystallos in star hastularum impetravi. Alio tempore concretum salinum citrium accepi, quod cornu-cervi deciduum exactissime representabat. Lixivio nostro concentrato solutio A in N^{r} . instillata, liquorem statim turbavit, postea ad fundum *Crocus* A tenerimus secessit.

§. XVII. Quid lixivium nostrum nonnullis ex regno minerali subjectis affusum præstiterit, sequentia suppeditabunt tentamina. Ex Cerussa inspersa dulcedinem contraxit. Quantitate 318 ▽ Japon. grv. affusum mediante calore fornacis, Essentiam egregie rubicundam saporis leniter adstringentis & quasi dulcis, extraxit. Repetita infusio eandem exhibuit essentiam: Oni Olo albo & 4 to instillatum lixivium nullam plane mutationem induxit. Limat 2 affusum & calore per plures septimanas digestum, limpidum absque ulla mutatione mansit; ad latera vitri & supra limaturam conspiciebatur concrementum paucum coloris bruni ad instar Croci 3: De cætero sapor lixivii non mutatus videbatur. Limaturæ 4 quoque nullam notabilem affricare potuit alterationem, lamella crocea latera vitri etiam occupabat. Idem circa limaturam orichalci observavi, excepto illo, quod concrementum croceum in multo majori copia quam in prioribus duobus adfuerit experimentis. De Limatura 5 longa digestionem nihil coloris extraxit, sapor tamen erat Olicus instar Vitrioli 6, in superficie liquoris semper bullulæ natabant, quibus adhuc aliæ vitro commoto e fundo ascendentes jungebantur. Limat 7 colorem nigrum & consistentiam pulve rulentam instar Croci obtinuit.

§. XIX. Finitis denique tentaminibus, persuasus sum, neminem mihi vitio vertere, si statim in causas, pro virium tenuitate, horum tentaminum inquirere studeam; placet tamen nonnulla de nomine præmittere, ob confusionem quam minus apta huic Sali imposta denominatio peperit. Dicit enim vix potest, quam sæpe apud autores veteris avi imo nostri Salpetræ amarum spumofum catharticum & in specie Jenense, Aphro Nitrum nuncupetur, cum tamen ne miculam Nitri continere, experimenta superius allegata sole meridiano clarius demonstrant. Imo characteribus Nitri vulgaris paulo curatius lustratis, quibus positus Nitrum ponitur, patescit: 1) Nitr. vulgare concretere in crystallos sexangulares & pyramidales 2) car-

carbonibus ignit. injectum flammam concipere 3) ignis le-
 viori gradu fluere 4) Nitrum in Sal alcali abire, Nitr. fixum
 nominatum si np. pulv. carbonum inaspergatur, ubi flam-
 mam concipiendo deflagrant. 5) Destillatione Ω uni
 vaporibus rubris vas recipiens adimplentem & Ω m sol-
 ventem prabere. Hæc omnia in Sale nostro contrario se
 habent modo, & certe si ullibi, hic, contraria juxta se po-
 sita magis elucescunt. 1) Sal nostrum amarum spumo-
 sum et si variis crystallorum figuris ludat, nunquam exhi-
 bet crystallos sexangulares pyramidales (*Vid. §. 8. & figura*
apud Listerum Tr de font. med. Angliæ delineatæ.) 2.) Carbonibus
 injectum sine flamma c. leviori strepitu in spumam albam
 calcariam attollitur (§. 10. 3) ingne fusionis intensissimo per
 se non fluit, sed instar Calcis apparet (§. 10. & 11.) 4.) Insuperfus
 pulv. carbonum Δ e mitiori plane non, fortissimo vero
 flammam vix sensibilem lenem sine strepitu concipit. (§. 12.)
 Minime v. Θ nostrum hoc modo in alcali abit, potius so-
 lutionem Θ is alcalici adhuc \Uparrow tat (§. 11.) 5) Quanquam
 Θ nostrum (occasione hanc in rem destitutus) destillationi
 non subjeci, tamen Ω Θ non inesse \Uparrow tatio \Uparrow æ in \Uparrow ti so-
 lutæ demonstrat; quam solutio Nitri vulg non facit: Ast
 respondet mihi quis Aphro Nitrum non quidem esse Ni-
 trum nostrum artificiale, sed sal. \Uparrow æ Nitrosæ, tanquam
 causam Nitri proximam sine qua non: Lubens confiteor
 hanc oppositionem pptionis Nitri imperito negotium
 facessere; ast respondeat pro me harum rerum probe gna-
 rus chymicus cel. Stahlius in Opusculo Chymico Men-
 se Februario. *Si tale, inquit, lixivium simpliciter e \Uparrow Θ sa per*
 \Uparrow m extrahatur & inspissetur. prabet quidem magma Θ sum sed
nullo modo pure Nitrosum Siquidem neque consistentiam siccam aut cryd
stallinam facile subit; neque ignem cum inflammabilibus aliis cor-
poribus, ita prompte, copiose aut luculenter concipit, uti Nitr. decet.
 Et paulo post: *Materia vero illa que a nudo talismodi \Uparrow æ Nitr.*
lixivio p. inspissationem prodit. emulatur \star cate sal. Et porro:
Quando talis saturatio c. alcalico Θ no illo lixivio non præcessit,
sunt manet materia semper liquida. Ad stipulatur huic senten-
 C 3 tiz



tia Joh. Langius in *Epistol. Medicinal.* perquam eruditus: de
 ¶, inquit, ut *mineræ verum Nitr. non eruitur.* Patet ex hisce
 ¶m Nitrosam a sale nostro multum differre, quatenus hoc
 consistentiam siccam & crystallinam facile subit (§. 8.) ignem
 plane non concipit (§. 10.) sal \star cale non amulatur, sed
 potius, uti infra probabimus, amarum, ex alcali & acido
 Vitriolico compositum (§. 8.) Si vero aliquis sub sale no-
 stro Nitrum veterum intelligit, etiam res non procedit,
 hoc enim purum sal alcali fuisse omnes accurati consen-
 turscriptores, imo effectus quos exeruisse referunt, clare
 demonstrant, sal. petræ nostrum amarum a Nitro hodie-
 no artificiali & a nativo veterum toto differre cœlo v. g.
 Arena & Nitrum veterum concursu fortuito ope ignis,
 vitri inventioni ansam præbuit referente Plinio & Tacito,
 ut taceam effervescentiam Nitr. antiqui c. rebus acidis
 v. g. c. Aceto, cujus sacræ literæ mentionem faciunt, v.
 celeb. *Verdries Physica* c. Nitr. enim hodierno & Sale nostro
 acida nullam excitant effervescentiam. Nostrum enim
 ¶ alcalicam quidem, est non purum alcali, in sinu suo
 abscondit, c. acidis enim fortissimis non ebullit. (§. 13. & 16.)

§. XIX. Nitri & Aphro Nitri denominatione argu-
 mentis hisce a Sale nostro plane remota, desideratur
 alia. Hanc conspectus Tituli Disputationis nostræ sup-
 peditabit: Appellatur enim ibi definitione nominali,
 Sal petræ spumofum amarum catharticum, ipsa *astrosia*, &
 experientia superius recensita hoc dicente. Sal enim
 esse, solubilitas & acrimonia unicuique gustanti ostendit,
 amaror etiam statim sese in lingua prodit, (§. 8.) Stratis
 petrosis instar nivis l. spumæ adnascitur (§. 3.) Vires ca-
 tharticas tanquam potiores infra exhibendas, quilibet, si
 tantum Salis cathartici Anglici a ʒi. ad ʒʒ assumat, pro-
 pria confirmare poterit experientia. Ast paulo iustus,
 quam Dissertationis angustia concedit de nomine Ois
 nostri disputo. Quin potius ad *Ætiologiam* tentaminum
 promissam.

S. XX. Felix qui potest rerum cognoscere causas.
 An

An ego semper cognoverim, judicent alii. majori iudicii acumine & experientia longiori dotati; sin minus ulterio- rem doctioremque hujus concrementi salini explanatio- nem ab illis expectabo. Non possum autem quin locum natalem considerans, strata plurima reperta, consentiente celeb. Stahljo pro venis metallicis tractu temporis seminio metallico orbatis, carieque montana consumatis (vor ein ausgefogen ausgegilt. er. Gebürge) habeam (S. 2. & 4.) Hoc demonstrant: 1.) Situs Aratorum venarum metallicarum tractui accuratissime respondens. (Sie liegen Gang- und Strichweise) stratum superius ex lapide scissili uti & pyrite confectum (nominatur des Ganges Dach) & inferius, quae ambo prominere cernuntur, (des Ganges Sohle) medium locum tenet spathum. 2.) s. f. lapis arenosus purpureus s. dubio de arte participans 3.) Ipse lapis pyrites raro s. metallicis reperibilis. Qui plura de stratis hisce Jenensibus serie desiderat, adeat celeb. Stahlji supra citatum *Tr. Bes dencken über Bechers Natur- & Bündigung der Metallen & Progr. de Ortu Venarum Metallicarum.* Qua ratione vero metallum, praepimis s, in his venis destructum fuerit, al- tioris est indaginis. Conceptus mentis meae de hac re ex- positurus praesuppono: Metallorum quidditatem in Ae- rive phlogisto consistere, hoc enim demto, cessat mallea- bilitas; potentia fusionis, uno verbo totum mixtum aliam induit faciem; nexumque amittit, principio cohaesionis destitutum & iners sub nomine croci remanet. Destru- tur vero phlogiston, sale praedominium capessente, medi- ante calore & tempestatibus. (Es wittert aus) Arte quidem duplici modo expellitur: Vel solo igne calcinatorio, cu- jus exemplum praebet Crocus s per reveberationem para- tus, Calx f. Cinis z & h (Zinn-Asche, Blei-Asche) Metalla enim haec, per ignem phlogisto destructo, semper s. am relinquant, quae addito principio inflammabili iterum metallum potest fieri: Vel igne & salibus simul, exemplo complurium calcium & crocorum e mineralibus & metallicis paratorum. Quanquam vero calor ois sibi relictus, in nostris



nostris regionibus, vehementi igne culinari & calori ejusdem multum cedat: Attamen mora longiore vehementiam compensat. Imo quid Δ sub ∇ neus s. saltim internus metallorum huc faciat, illi affirmare possunt, qui noctu flammam in locis metallis feracibus observarunt. Calor hicce ab utroque Δ e tam \odot ri quam sub- ∇ neo excitatus, a sale \dagger do universali in Δ e existente adjuvatur, & ita salia metallorum propria npe Vitriolica, sensim sensimque principio phlogisto destructo, ab extra calore \odot is, ab intra igne interno adjuta, prae-dominium acquirunt, & particularum \AA earum reliquarum abitum maximopere procurant. Dubium autem adhuc manet, an hac ratione non potius Vitriol. O generetur, quam Sal nostro simile. Respondeo Vitriolum ex \dagger do & metallo \AA np. l. \AA constare, in nostris v. stratis tale corpus metallicum \AA le l. \AA eum deficit. Ad Onis generationem autem requiritur praeter Sal. Acido- \AA eo-Vitriolicum, ∇ a non simpliciter calcaria, uti a nonnullis perhibetur, sed insimul bituminosa, Referente enim Exc. D. D. Hoffmanno in *Obs. Phys. Chym.* minera Onis sive ∇ dicta calcario-bituminosa in acervos collecta, saepe \odot is aestu sponte accenditur & flammam eructat. Ejusmodi v. ∇ iterum in Sale nostro desideratur, quaquam acidum Vitriolico \AA eum adesse statim demonstrabimus.

S. XXI. Generatur itaque Sal. nostrum ex lapide gypseo spathum dicto, ipsa oculari inspectione teste. Efflorescit enim ex fibris, (setas albas quasi representantibus) hujus lapidis, (S. 3.) qui natura alcalica est, quippe c. acidis effervesceat, (S. 6.) imo substantiam hanc alcalinam praedominari quadantenus in sale nostro & Syr. violarum color caeruleus in viridem mediante lixivio illius mutabilis ostendit. Lapis iste partim a sale jam memorato metallorum residuo, partim a sale Acido universali Vitriolico, (cujus existentiam sal. medium ∇ Vitriolato per omnia simile,) ab Δ liberiori, successu temporis cuicumque alcali intertextum, probat, si enim acidum Δ reum natura nitrosa esset, non ∇ vitriolatum, sed Nitrum, Salibus
alca-

alcalicis v. g. Ciner. clavell. innasci neceffum effet.) in minimas corroditur particulas, quæ hac subtiliffima comminutione, fali acido junctæ mixtum nostrum conflituunt falinum medium, Hungarico, Anglicano aliisque Salibus mediis in non paucis Germaniæ acidulis v. g. Egranis, Pyrmontensibus, Zetlicensibus &c. reperiendis simile, quod notandum, non v. idem. A Sale mirabili Glauberiano differt ratione fluoris in igne (§. 10.) quem illud facile, nostrum v. plane non concipit, nec non amaritiei c. acrimonia intenforis. A Sali Epsom differt ratione faporis ad Sal Commune magis accedentis, minusque amari. A Φ o Vitriolato cum primis ratione difficilioris solubilitatis. Cujusnam v. natura fit alterum principium constitutum, nunc exponam, est npe acidum Vitriolico - Φ eum, comprobante id experimento superius (§. 12.) allegato, ubi np. Sal nostrum mediante Nitr. fixo in fluorem redactum mediante pulvere carbonum in magna hepate Φ per omnia simile convertitur. Notum v. est posse sal medium Φ Φ lati characteres perfecte obtinens referente *Stablio* ex cramate illo Φ eo preparari. Si tenuissime adhuc calidum comminuat *St* in patulo vase. patella figulina, levissima candescencia ustuletur, absumitur Δ is ope *Stablii* portio e Φ ea, remanente acida apud sal alcali. Exustionem quidem hanc inflammabilis in hepate Φ ex Φ e nostro parato, ob minorem illius quantitatem non institui; nullum v. est dubium illam succedere, & sal. medium Φ licum remanere, quoniam hepar Φ ex nostro sale, ab illo quod aliunde pptur, minime differt. Addidi v. Φ fixum, ut in fluorem Φ nostrum, alias per se nunquam in Δ e fluens, redigatur. Fluorem autem ad Φ di ejusdem c. phlogisto carbonum conjunctionem requiri, successus irritus aliquoties demonstravit. (§. 12.) Color rubicundus, odorque foetidus in hepate nostro dependet a Φ e carbonum; idem enim est principium odorum & colorum, resolutum per sal. alcali; deprimitur vero illud ab humido se insinuante unde deliquium & color niger. Non excludo se insinuante hic diversam radiorum lucis modificatio-

D

nem

nam, refractionem & reflexionem, quibus mediantibus color viridis quidem emergit, variato vero particularum minimarum situ & positu, per consequens iterum modificatio radiorum & color viridis in nigrum mutatur. Σ ratum illud ex lixivio mediante Ω li factum, ex saporis defectu Δ fuisse concludo. Aliud adhuc experimentum (§. 14.) in promptu est pro demonstratione acidi & quidem sulphureo Vitriol. in sale nostro, np. Σ ratio coaguli ∇ eo-salini ex lixivio salis petrae amari, mediante solutione salis alcalici. Ratio tentaminis est hæc: Sal. acidum magis unionem c. sale alcalico puro quam c. ∇ alcalina appetit, unde illo oblato in amplexus ejusdem ruit & ∇ m alcalinam dimitit, quæ itaque larga satis copia Σ ratur. Resolvitur autem eadem mox affuso acido Vitriol. Confirmando hinc regulam Chymicorum: *Similia similibus solvi & alteram: ab alcalibus Σ rata per acida iterum solvi.*

§. XXII. Attentionem etiam meretur, quod Θ nostrum solummodo in locis non quidem plane humidis, leni tamen madore gaudentibus copiosissime efflorescat (§. 3.) Phænomeni hujus ætiologiam canon Chymicorum tritissimus. *Æia non agunt nisi soluta;* suppediat. Lapidem enim Θ is & Δ proprii calore vix ac ne vix in pulv. Θ um in nostris regionibus convertuntur; accedente v. mediocri humiditate per calorem facile exuruntur, *Æia* v. intus contenta activiora redduntur, ut mutua hac actuali & potentiali calcinatione lapis in pulv. abiens, Θ antea occultum, nivea & spumosa inde jam forma prodire queat. Pergo ad experimenta, c. ∇ Θ i amaro impuriori remixta, instituta, (§. 6.) Ex quibus iterum luculenter patet illam esse indolis alcalinæ, quoniam c. \dagger dis Ω .bus effervesceat, simulque ostendit quod acidum, alterum Θ is nostri amarissimi principium constitutivam, non tam crassa gaudeat textura quam Ω acidi communes, commixtione enim eorum c. ∇ prædicta, concrementum Θ um a nostro longe diversum, adstringens, Onosum quasi emergit. Quanquam enim Ω acido Θ alico gaudeat; attamen, sic naturæ magis æthereæ est, ab acido universali partim, par-

partim acido metallorum exesorum Δ m nõndum per-
pesso itaque puriori sibi que magis relicto, dependens.
Differt etiam solutio & corrosio hujus ∇ a naturalis ab
artificiali per Ω acidos perpetrata, quoad modum agen-
di: Hac enim forti & vehemente actione & reactione
particularum, contra v. naturalis illa in Θ is nostri gene-
ratione, blando motu intestino, longiori tempore, succes-
sive perficitur. Unde non est quod miremur, Θ nostrum
teneritudine, consistentia, gratia saporis, viriumque effi-
cacia illud longis parasangis post se relinquere.

§. XXIII. Considerationem non superficialiam, sed
quantum ego sentio, satis attentam, meretur observatio
§. 7. allata, de colore flavo bruno crystallorum ab ultimo
enatorum lixivio. Illum opinor dependere a particulis
recrementosis Φ eis in fundo lixivii magis concentratis;
 Φ enim est principium colorum & visciditatis, a qua ex-
ficcatio difficilis & proclivitas in statum humidiorum pro-
venit. Visciditas quippe impedit particularum ∇ earum
in crystallis latentium, poros oblinendo, egressum. Curi-
osum sane est quod in eodem §. de quantitate majori Θ is
nostri ∇ frigida quam calida elixiviata observatum retuli;
alias enim jam tyroribus pharmaceuticis innotuit: Θ ia
multo melius, ∇ calida imo nonnulla penitus non nisi
hac adhibita, exemplo Φ r crudi, solvi. Dicam quod res
est: In affusa ∇ a s. quantitate dolus non latet, hanc enim
satis larga manu affusam, adeoque omnia Θ ia soluta fuis-
se, sat bene scio. An portio ∇ eo Θ na ∇ frigida elixiviata,
 Θ e magis foeta fuerit alteri, ubi calida solutionem Θ is
præstitit, vix credo, in eodem enim loco collecta fuit &
deinde probe mixta tota ∇ eo salina mixtura quantitas, ast
deinde evaporatio in diversis ollis instituta, conjecturam
de inde evaporatio in diversis ollis instituta, conjecturam
non incongruam præbet, totum negotium diversitati po-
norum in ollis adscribendum esse; capacioribus enim
prædita, omnino plus lixivii salisque in eodem contenti
imbibit. Unde evaporationem in vas vitreis factam opti-
mam & ad fallendum experimentum minus aptam esse
moneo, hac enim neque liquoris surantur partem, ne-

que peregrino sapore & virtutibus heterogeneis lixivia inficiunt acriora, uti vasa metallica consueverunt.

§. XXIV. In diversitate figurarum salis amari (§. 8.) explicanda haud moram necere animus est. Certum enim est quam quod certissimum, si ullam aliam, omnino hanc materiam, parum certitudinis, multum v. fallaciae & conjecturarum fovere. In nostro sale hanc diversitatem a positu crystallorum compactiori (satis copiose enim & tumultuose sibi invicem incumbunt imo accumbunt.) dependere autumo. Quippe hac ratione accretionem crystallorum in figuram solitam impediri, sana dicitur ratio. Vulgaris alias est regula *de gustibus non esse disputandum*; unde dubius hæreo an de sapore salis nostri nonnulla in medium proferam, an v. minus? Vellem si possem. Nescio enim an assertioni meae fides habeatur, si figurae particularum mixtum constituentium illum adscribere coner, demonstratio enim harum figurarum, si expecteretur, forsitan deficeret. An ad amaroris salis nostri explanationem, particulae ∇ eo-alkalinae, acidis concurrentibus, paucis ∇ eis remixtae, sufficiant, judicent alii, quibus non cognitum est ex amaris vegeabilibus encheiristi chymica haec demonstrare posse. Odor lixivii calidi, quod a ∇ elico expanso, uti & TRA ejusdem citrina dependeat, non est quod dubito. A quo etiam colorem magnatis viscerati, coloris bruni, rubigini ∇ li non absimilis (ob paucitatem ejusdem experimentis non subjiciendi) deducendum, ∇ le vero quid, quamvis perpaucum, non excludendum esse puto.

§. XXV. Solubilitatem ∇ is nostri considerans (§. 9.) vix aliud in hac re simile deprehendo, excepto Epsoniensi aliorumque fontium mineralium supra laudatorum ∇ eis enim ejusdem pondere ∇ xl. eodem solvitur. Hoc phaenomenon dependet a ∇ ∇ is nostri admodum porosa & tenera, quam ∇ particulis suis flexilibus facilius ingreditur, quam alia ∇ ia durioris quasi cervicis, compactiorem & crassiorem habentia consistentiam, quale ∇ us vitriolatus est. ∇ ista tener-

nerrima quæ Θ nostrum ingreditur, adhuc magis calcinatione Δ ea ibidem commemorata patefit. Sane principium constitutivum Θ ium ∇ m esse, multi celeberrimorum Chymicorum Bechero præeunte asseruerunt. Hoc assertum c. veritate experientia innixa optime consentire solutio crystallorum Θ is nostri petra purissimorum, semper ∇ eum quid relinquens, ostendit. Imo adhuc alia dantur experimenta, quæ prædominium ∇ æ in eodem aperte demonstrant. Ex quibus simplex carbonibus injectio (§. 10.) non infimum tenet locum, remanet enim spuma ∇ eo-calcaria; Δ eus v. sapor ∇ eo conjunctus, dependet a particulis Δ eis poris hujus mixti adhuc inhaerentibus. Si v. longius quam par est l. fortiori Δ e calcinetur furno anemio np. in Crucibulo (secundum experimentum §. 12. alatum) omnem acrimoniam Θ nam ferme amittit, & sic acido Φ lico volatili fugato calcem s. terram insipidam plane refert. Quanam autem causa subsit, cur concrementum nostrum salinum hac ratione in igne tractatum, dimidiam ponderis quantitatem amittat, indagare non inutile erit. Dubius hæreo an tantum volatilitati Ω acidi attribuat, nullum enim l. paucum odorem Φ eum emittit, forsitan potius multa ∇ æ Sal nostrum aliaque salia crystallina ingredienti, adscribendum erit. Arbuscula ex lixivio nostro concentrato successu temporis enata (§. 11.) repræsentantes optime salicetum hybernum (Sie sehen aus wie ein Wald ohne Blätter zur Winterszeit) hocque admodum curiosum spectaculum clarissime demonstrat, salia vegetabilium crystallificatione sua speciem vegetabilis, a quo defumta fuerint, minime sistere, quoniam np. Sal petra nostrum tanquam minerale etiam arborum truncos & ramos ad vivum ferme in apricum ponit. Dependet enim hac salium elegans figura à structura interna, omnibus rebus a summo Numine in productione hujus universi, non absque causa, sæpe tamen nobis latente, concreata. Ast mitto hanc rem explicatu sane, si non plane impossibilem, certe tamen admodum difficilem, potius miremur divi-

nam ex hisce parvis rebus emicantem potentiam, quam rimemur. Vaporem æeum ex instillatione Si nostro cal-
 rinato Ω Θ , provenire autumo a Ω Θ vol. avolante,
 per Δ m enim poris Θ is nostri panfis, Ω Θ i conjunctio-
 nem c. ∇ alcalina appetit, & Ω Θ li extruso, impetrat.
 Degeneratio mixtura, ex Ω Θ is c. Θ e nostro (ead. §.)
 in mortario serpentino facta, in magma Θ lo σ non ab-
 simile, undenam dependeat, non anxie inquirendum; frau-
 dem enim in mortario fuisse, accurata phænomeni hujus
 consideratio suppeditavit. Etenim venula σ lis fundum
 mortarii percurrent, a Ω Θ is arrosa, totam magma colo-
 re & sapore Θ lico imbuit. Aliter se res habet c. colore
 nigro, quem Ω vitrioli sali amaro admixtus calcinato,
 successe temporis exhibuit. Hujus phænomeni ratio hæc
 est: Ω vitrioli aque ac Θ petra amarum gaudet nonnul-
 lis particulis sulphureis, quæ c. acido vitrioli & parte ∇ stri
 Θ is coadunata colorem nigrum efficiunt. Duo sequen-
 tia experimenta (§. 11.) commixtione np. lixivii alcalici
 & proprii instituta, ostendunt, leviori Δ c. Θ nostrum cal-
 cinatum non omnibus, quæ non calcinatum possidet,
 qualitibus destitui: Effectus enim eosdem in σ tione &
 crystallisatione ostendit.

§. XXVI. Sal petra amarum vulgo est non satis ac-
 curate Aphro- Θ dici, experimenta §. 12. recensita iterum
 affirmant, neque enim c. sulphure, neque c. carbonibus
 idem, instar Θ vulg. ad pulvis pyri imitationem remix-
 tum, c. strepitu & subitanea accensione disploditur, sed
 lente sulphure. tantum, (modo in pulvis pyri accensione
 minus observabili) flammam alias solitam cœruleam con-
 cipit, Θ nostro (& præprimis copiosa ∇ ejusdem) minus
 Θ so & nequidem spurio Nitri, plus impeditum quam ad-
 jutum. Reliqua in hoc §. contenta experimenta §. 21.
 jam explicavimus: Unde ad §. 12. gressum dirigo. Expe-
 rimentum ibi c. Ω Θ is, illum sc. Si petra amaro affua-
 dendo, recensetur. Simulque Mollenbroccius notatur,
 allata enim ejus Tinct. ex mixto nostro (Aphro- Θ illi di-
 cto)

(30) hodierno tempore non succedit. Regetur forsitan
 aliquis, illum alia Aphro Nitri specie usum fuisse. Ast ne
 injurios in eruditum alias virum videar, verba ipsius *Tr.*
de Arbritid eozga scorbutica Edit. 2. c. 10. p. 141. extantia, audire
 placet: *Ego inquit, ex Aphro Nitro Tincturam facio & paulo infe-*
rius: Teste cit. Encelio Jenæ ejus copia datur pag. vero 248. et Aphro Nitro
affundatur & salis ob salium contrariorum commisionem mira vi-
debitur effervescentia. & repugnata. Patet ex hac allegatione,
 quod Mollenbrocius aut Aphro Nitrum Jenense, aut sal-
 tum simile quoddam mixtum in usum traxerit, aliàs illud
 exempli loco non allegasset. Nostrium v. sal. Jenæ reperi-
 bile, plane nullam, neque c. ω S ω is (ex quo & Aphro Ni-
 tro Tincturam suam pprat,) neque c. ω Vitriol. effere-
 vescentiam, c. ω Nitri v. vix sensibilem exhibet. Si meam
 hac de re mentem explicare deberem; Mollenbroccius
 certe Tincturam suam, potius Mixturam dicendam, ex A-
 phro Nitro praparavit quod naturæ fuit alcalicæ, ad in-
 star Nitri veterum supra citati, audivit autem & ex En-
 celio annotavit Jenæ dari sal. Aphro Nitrum a nonnullis
 dictum, & tunc neglecta experientia illud unius ejusdem-
 que generis esse c. altero opinatus est. Missis. v. hisce
 controversiis, potius in causam, cur nulla c. sale nostro
 fiat reactio inquirere animus est. Nulla alia autem vix
 afferri poterit, quam substantia salino media ex ∇ alca-
 lina acido Vitriol. ferme in totum saturato, prædomi-
 nante tamen paululum ∇ alcalina, quod lenissima illa e-
 bullitio, potius spuma dicenda, c. acido Nitroso indi-
 care videtur. Quæ v. lenitas, prædominium alcalicum
 admodum exiguum esse, ostendit. Odor sulphureus ab
 eodem acido Nitroso & acido Vitriol. sub forma olei
 admodum concentrato, sali nostro affuso, nares feriens,
 oritur a ω acido subtili Vitriol. qui a crassioribus hisce
 acidis expellitur. Tritura salis \star c. nostro nullam muta-
 tionem inducendo probat, alcali in sale nostro magis esse
 terrez naturæ quam salinæ: Sale alcali fixo enim præfente
 statim sui juris redderetur \square sum salis \star principium, odore
 satis



fatis sensibili percipiendum. Idem de solutione salis \star ci c. lixivio nostro confusa sentiendum. (§. 14.)

§. XXVII. Solutiones nunc salis nostri c. aliis rebus confusa (§. 14.) in scenam prodeunt. Rationem cur lixivium cinerum clavell. --- tet eandem jam supra §. 27. indicavimus. In altero v. liquore ex soluto sale \star co & cinere clavell. composito, nulla facta fuit --- tatio, salis \star ci \star do illud impediente, sub hujus enim vinculis captivum quasi tenetur sal lixiviosum cinerum clavell. Commutationis coloris cœrulei syrupi violarum in viridem ab instillata solutione nostra, facta, causa fuit alcali terreum maxime attenuatum, quod prædominium quidem, aut in pauca quantitate obtinet, unde etiam guttula una Ω vitrioli, ad portionem satis largam syr. violarum, colore viridi jam tincti, sufficit pro veste purpurea induenda. Quae tamen facile exuitur lixivio salis alcalici cujusvis. Cur autem solutio salis nostri mediante Ω vitrioli purpureo jam colore tinctum syr. violarum, tam ægre imò saltem in colorem ex purpureo-cœruleum restituat? provenit iterum ex perpaucio illo prædominio alcali terrei, quod fortissimum vitrioli \star dum non potis est subjugare. Si enim in majori adesset quantitate alcali & quidem salinum, multo facilius negotium succederet. Hæ subitanæ colorum variationes undenam proveniant, non minoris videtur difficultatis explicare. Varias radiorum lucis dispositiones, modificationes multum huc conferre, non inficiandum, omne vero punctum absolvere etiam non obflinate propugnandum esse arbitror. Radii luminosi semper pristinas retinent proprietates, secundum receptivitatem subjecti saltem variantes: Quando v. subjecti textura quoad particulas constituentes & poros immutatur, (quod in experimento nostro instillatio diversorum efficit liquorum) etiam radii lucis immitti tunc demum alium efficiunt colorem.

§. XXVIII. --- tatio magmatica Θ ni mediante lixivio Θ is nostri petrae ex Ω sal \star ci vinoso facta & in eodem §. re-

ebullitionem c. solutione salis nostri amari exhibens, iterum indicium præbet, concretum esse salino medium. Concrementi sal. ab acido salis com. relictæ, paulo adstringens sapor, provenit si dubio a ∇ salis nostri, mediante ∇ Soluta, illique intime mixta. Curiosum sane est Ω Ω c. lixivio nostro post evaporationem constituere corpus Ω num non ab simile sali nostro: Possit forsitan aliquis sympathiam ∇ Ω & sic dicti Aphro Ω inde deducere; corrui v. statim hæc sympathetica acidi Nitri & Ω nostri moles, experimentis, quæ supra §. 12. de hepate ∇ & ex hoc producto Ω medio, ∇ Ω lato simili, recensuimus, animo a præjudiciis libero pensitatis. Dependet v. sapor iste a prædominio ipsius Aphro Ω & paucitate ∇ Ω affusi, an partes ∇ eo alcalinæ seorsim considerata absorbendo aciditatem Ω Ω aliquid ad mitigationem saporis conferant ulteriori considerationi experimentalis commendatur. Bullulas ab instillatione ol. ∇ & ∇ observatas originem ducere opinor a ∇ u athereo (in ∇ Vis fotericis sale nostro ut plurimum fæctis alias reperibili) lixivio nostro inhærente, qui peregrino illo ∇ do ∇ lico & ∇ tis e sede sua deturbaretur, nisi fixitas horum ∇ dorum concentratorum obstaret, unde saltim latera vitri occupabat. Atomi ex flavo rubro nihil aliud sunt, quam partes ∇ les ∇ lica paucissimæ per ∇ m in ∇ tis ∇ tione elevata & ∇ æa sali nostro junctæ. Quid vero ∇ tio ∇ æ in ∇ ti soluta mediante lixivio nostro innuit? Quantum mihi videtur ∇ dum Nitrosum majori appetentia ad amplexus ∇ æa alcalinæ salis nostri, quam ∇ æ ferrur, unde illam suscipiendo hanc dimittit. Aliter se res habet c. solutione Lithargyrii in ∇ to; ∇ tatur enim ibidem ∇ per alcali ∇ enim salis nostri amari, quod una cum fundum petit, toto liquore in coagulum abiente, dum enim Lithargyrium ex ∇ to deturbatur, lixivio nostro mixtas particulas ∇ inas gravitate sua premit, ut ita conjunctim fundum petant. Idem in solutione *Sach.* ∇ ni visendum phenomenon iisdem etiã stipatur causis. Solutio ∇ nis cur nullam ∇ rationem c. lixivio nostro mixta expe-

experiatur, ☉li solutione tamen eandem patiente, dijudicatione non indignum videtur. Meam si hac de re proferre deberem sententiam persuasus sum, ☿m Onofam intimiorem mixtionem, non tam facile separabilem c. suo ☼do obtinere, quam metallicam ☉li portionem. Solutio salis com. itidem nullam alterationem inducit, ob substantiæ homogeneitatem, utrumque enim constat ex ☿alcalina ☼do peculiari remixta, illud proprio, sal vero nostrum vitriolico volatili ☼do. Liq. ☼lis Wed. (s. solutio cap. mort. fl. sal ☼ci ☼lium per deliquium facta) ad gt vj lixivio nostro instillatus, turbidam exhibuit mixturam: Omnes enim liquores, particulis peregrinis foeta & admodum saturata, magis diluto liquori instillati, particulas solutas ad fundum iterum dimittunt. Ab initio mixtura turbida colorem viridem ob particulas vitriolico ☼les, deinde v. brunum exhibuit, separata magis ochra styptica: Ex omnibus enim vitriolicis solutionibus facile ☿ eadem separatur, qua etiam in solutione nostra fundum petiit. Minime tamen admirationem meretur, cur liq. ☼lis c. solutione nostra nullam Tincturam ☼lem representet? cum notum sit crocos ☼les ☿tatione factos, vix ac ne vix quidem, imo plane non etiam a fortissimis menstruis ☼dis agredi l. ab his in Tincturam solvi, (cujus rei ratio a prado minante principio ☿eo crassiori crocos illos constituyente, deducenda) quid de lixivio nostro salino medio sperandum, semel per idem ☿tata ochra, vix denuo solvetur. Sapor tamen vitriolico dulcis in crystallis exinde enatis aderat, undenam ille? forsitan a ☼te c. sale nostro in vitriolum reducto? minime, sed tantum a crusta ☼li superficietenus visali nostro inhaerente. Solutionis ☼in ☼ Nitri eadem videtur esse ratio, phaenomena quippe a prioribus vix diversa observare licuit.

§. XXXI. Affusio lixivii salis nostri diversis rebus quomodo cesserit §. 17. indicat. Ex cerussa enim dulcedinem contraxit, ob particulas vitriolico-☼ninas ex ☼do salis nostri & cerussa emergentes ☼ ☼ni (quod nihil aliud quam

quam vitriol. h̄ni) quasi amulantes. Tinct. ꝛ Japon. c. lixivio nostro parata, admodum elegans, dependet a particulis gummosis hujus mixti, paucis ꝛeis una cum solutis. Cur Oni & vitriolo albo nullam mutationem induxerit, dependet a solutione jam saturata, unde nihil de hisce salibus in consortium sumere potis erat. ꝛ sublimatum vero non alterare valet, quoniam sale alcalico aperte non gaudet, sed saltem ꝛ alcalina, quæ coloris, vel aliam alterationem, more alcalicorum neutiquam præstat. Quod limatura ꝛ, ꝛ, ꝛ & orichalci affusum lixivium neque solutionem neque extractionem coloris exhibuerit, sane admirationem mereri videtur: Quæ v. statim cessabit considerando sal nostrum vix ullibi effectum vehementem, sed saltem lenem a principio ꝛeo-salino dependentem præbuisse, unde etiam spicula illa salina admodum debiles vix ullam in metalla duriora exeruerunt solutionem; de ꝛte tamen aliquid abradit, saporis vitriolici & substantiæ pulverulentæ, indicio, ob poros ejusdem capaciores. Crocus & lamella illa croceæ latera vitri occupantes sine dubio substantiæ ꝛeæ salis nostri, cui aliquid de ꝛte immixtum esse non inficias ibo, originem debet. Bullula ista dependet a ꝛ. vol. vitriolico æthereo liberiore auram quidem appetente, qui vero ab ꝛdo vitriolico crassiori ꝛ fixatus, in molimine impeditur.

§. XXXII. Vulgatissimum audit proverbium: *Vana est sine viribus ira*; liceat hoc ad medicum applicare forum, dicendo: *Vana est sine viribus medicina*. Eadem enim quanta est, est practica, demta praxi, ne nomen quidem medicinæ a medendo & sanando nuncupata, meretur. Unde non solum utile, sed etiam necessarium duximus, de viribus salis petræ spumosi, amari, cathartici per pauca (ne Dissertationis transgrediamur terminos,) in medium proferre. Quamquam v. occasio mihi illud ipsum sapius adhibendi non ad manus fuerit, sanctissime tamen asserere non vereor nunquam non laudabilem de illo observatum fuisse effectum. Cæco tamen ductu illud adhibere velle, in morbis ubi accurate

curate observata indicatio ejusdem applicationem plane
dissuadet. credo etiam nociturum esse. Pauca enim, imo
ferme dicam nulla, dantur medicamenta, quæ semper juvan-
do nunquam noceant. Circum spectione itaque opus est,
qua mediante omnibus circumstantiis probe pensitatis
tandem ad usum medicamentorum a morbis indicato-
rum tuto progredi possimus. Exerit v. concrementum
nostrum salinum virtutes nomini non indignas, i. e. evi-
denter, attenuantes, stimulantibus & temperantes, salium enim
est incidere, attenuare, stimulare, quæ ob particulas eo-
rundem acutas, variis cuspidibus & aciebus, instrumenta
varia incisoria & pungentia exprimentes, hanc virtutem
obtinent vires attenuantes Aphro Nitro jamjam adscripsit
Casp. Schwenckfeldi ob summam in naturalibus cognitionem
Silesiorum Plinius cognominatus, in per raro *Thesauri Pharmaceutici*
Tractatu ubi p. 81. inter simplicia essentia tenuis s. partium
tenuium Aphro Nitr. refert, quoniam np. sese in humores
prompte infinet. Ex hisce virtutibus reliquæ dimetiendæ:
Ab incidente quippe & stimulante dependet catharsis illa
lenissima torminibus destituta, quam instar salis Epsoni-
ensis imo melius ferme exerit, si a si ad \frac{ss} in cochleari saltim
Væ simpl. assumatur, si uti aliquoties observavi, duas ex-
citavit dejectiones. O utinam Germani tandem nostri re-
spicerent, atque simplicia patriæ, sane inquisitione dignissi-
ma, citius experientia trutinæ, quam exotica, pensitanda
esse, cogitarent. Sane sal Anglorum Epsoniense, vix tam
caro pretio ab illis venditum apud pharmacopolas prosta-
ret; gratis enim in Germania in quam plurimis, etsi multis
adhuc incognitis, locis, idem l. adhuc melius sal habetur.
Ast pergo in recensitione virium salis nostri, quod certe, si
quod aliud sal medium, diuresin promovet, unde illis abs-
que periculo, indicatione sic ferente, substituitur: Imo si
virtus cathartica non appareat (quod tamen nondum obser-
vare licuit) certum est diuresin non emanuram. Quoniam
v. in scholis medicorum nunquam non innotuit, diuretica,
pro Ais ambientis habitu aut manere eadem, aut corpore

calori exposito evadere diaphoretica; hæc virtus evacuato-
ria salis nostri non erit deneganda. Unde usus hu-
jus simplicissimi insignissimus sole meridiano clarius patet.
Medicamenta enim illa sunt optima, quæ evacuando materiam
peccantem e corpore eliminant, quippe tuto &
cito morbum auferunt. Viribus hæc incidentibus, atten-
nuantibus & stimulantibus in sale nostro consideratis, vide-
tur virtus temperandi simul in hoc unico subiecto minus
habere locum, eadem enim & vires stimulantés toto dif-
ferunt cælo. Lubens fateor hanc differentiam, adest tam-
en temperatio quamvis in minori gradu, respectu reli-
quarum qualitatum, accidentaliter saltem & remotive: At-
tenuatis enim & evacuatis partibus viscidis, biliosis & salinis
peregrinis in corpore nostro nidulantibus, fit omnino tem-
peratura humorum melior.

§. XXXIII. A generalioribus hæc & evacuatoriis
salis petrae amari viribus dependet virtus ejusdem specialis in
affectibus capitis. a copia humorum l. eorundem qualitate
biliosa & viscida ortis, np. in cephalalgia, clavo hysterico,
in affectibus aurium & oculorum plurimis in dolore,
dentium, ubi affluxum humorum revellendo c. fructu u-
surpari poterit, imo in paralyti, non omittis aliis, minus
reiciendum. In affectibus pectoris vix locus salibus & ita
etiam nostro conceditur, quoniam np. viscus pulmonum
vasculoso-vesiculosum tenerrimum facile ab acrimonia e-
orundem rodente læditur. In affectibus v. infimi ventris
erit saluberimus salis petrae amari usus. Conducit enim in
morbis primarum viarum, ut in Cardialgia & inflatione
ventriculi, ubi certe præsentaneum est remedium, quod
aliquoties vidi, resolvendo np. materiam viscidam efficit ut
flatus c. strepitu per superiorem portam breviori via elimi-
nentur, reliquias v. cruditatum viscido-biliosas per inferius
educit guttur. In adstrictione alvi (a stimuli salini defectu, l. a
partibus copiosioribus viscidis mucidis, quæ parietes intesti-
norum incrustant dependente) in Hypochondriacis aliis-
que, certe officio optime fungitur. Cum autem Hypochon-
driacorum facio mentionem, non possum quin illis concre-
men-

mentum nostrum salinum salis Epsionensis (de quo vid. cel. Prof. Jenens. D.D.A. Wedelii præceptoris mei omni venerationis cultu prosequendi Diss. eruditissima) & Egrani comendationis cultu prosequendi Diss. eruditissima) & Egrani comendationem, eundem enim effectum præstabit. Imo loco fontium Soteriæ esse poterit, plurimi enim eorundem, quam sapore gaudeant dulci, at tamen vires potiores a substantia salino media accipere commonstrante id experientia cel. Hoffmanni Halens. in *Dissp.* quibusdam & Excell. Seipius in *tract. sup. cit.* Desideratur quidem in sale nostro copia particularum prælim, harum tamen defectus potius in bonis erit, virtute enim adstrictoria in infarctu viscerum eorundemque obstructione ab initio adhibita martialia plus damni quam emolumenti inferunt, unde melius salinum nostrum solum, utpote incidens & aperiens insignissimum, non neglectis aliis aperientibus, præmittitur, deinde ad tonum visceribus restituendum, roborantia, præprimis prælia, demum adhibeantur. Ob egregiam itaque virtutem resolventem sal. nostrum non sine fructu usurpari poterit in omnibus infarctibus viscerum, hepatis, mesenterii, lienis, in hydrope, præprimis tympanitie superveniente & ab obstructione hepatis dependente, cuius egregium observare licuit exemplum cum aliquando Jenens. Excell. Prof. Hilschero præceptoris colendisimo in causas morbi, hydrope defuncti, inquirenti, adstiti. In Febribus etiam sal. nostrum non erit rejiciendum, præprimis in intermittentibus ubi partim cruditates in primis viis, partim humores viscidos in vasis negotium facescentes, virtute sua attenuatoria emendabit: In continuis v. adstrictione alvi præsentem, exanthematibus & diarrhoeis abscentibus, tutissimum erit laxans. Ut paucis, plura commplaceat, in omnibus morborum casibus ubi salia media alia adhibentur (§. 8. & 21.) nostrum etiam sine damno applicari posse affirmo. Præ reliquis v. salis Epsionensis & Egrani vices commode sustinebit. De cætero usus ejusdem in morbis, ubi jamjam abundant in humoribus salia, rarus esto.

§. XXXIV. Quemnam usum sal. nostrum exerat in foro Chymico

in aliud reservare volumus tempus; curioso tamen rerum naturalium scrutatori, experimenta supra recensita ansam suppeditabunt ad ulteriorem hujus mixti analysin & usum perveniendi, hoc saltem non intactum relinquendum esse censeo, n.p. lixivium salis nostri menstruum non contemnendum præbere ad extractions variorum simplicium, præprimis vegetabilium, substantia gummoso- Fea gaudentium, quorum exempla Vid. §. 15. & 17. Nihil itaque superesse videtur, quam ut coronidem dissertationi meæ impositurus, Illustri b. m. Wedelium imitando, definitione reali complectar salis nostri mixtum. Est itaque *sal petraë spumosum amarum catharticum corpus minerale (§. 2, 3, 20.) solubile, (§. 7. & 9. 23. & 25.) ex quibusdam stratis (§. 3-21.) lapidis spatii instar spumæ efflorescens (§. 3. & 22.) crystallisatum figuram obtinens usplurimum octoedricam (§. 8.) saporis O no mediè valde amari (§. 8, 21, 24.) ex particulis Feo alcalinis prædominantibus, (§. 5, 11, 12, 25.) paucioribus Mdo Alico Acis (§. 12, 14, 21.) non exclusis Veis (§. 5, 6, 22, 25.) certa proportione mixtis constans, depuratum vires partim purgantes (§. 32.) partim diuretico aperitivas (§. 32. & 33.) habens, & solutum in Chymia vires mensuri (§. 34.) sustinens. Possim quidem multa de tam præclaro simplici, quale sal nostrum est, in medium proferre, imo fateor, non solum, quædam ad rem facientia experimenta, sed etiam ætiologiam exæsciatam & firmiori stabilitate demonstratione; nec taceo vires in praxi selecta confirmatas in dissertatione nostra desiderari. Quoniam autem ad hocce opus suscipiendum, partim sumtus non leviores & iudicium practicum, partim majus spatium, quam termini Dissertationis concedunt academica, requiruntur; hinc pedem figo. Præsentia v. tentamina si tibi B. L. usque adeo, non arrideant, meæ infirmitati condones quæso, quæ præstitit, quantum potuit. In posterum, adjuvante Deo, ulterius hujus mixti examen instituere, tecumque, crastino die meliora forsitan docente, communicare non deero.*

S. D. G.

F I N I S.

COROL.

COROLLARIA

- I. **P**urgantia primario actionem exerunt mediante stimulo salino, exemplo salis petræ amari & Epsoniensis.
- II. **A**lia medicamenta, in principio curæ infarctus & obstructionis viscerum, plus nocent quam profunt.
- III. Cura Februm intermittentium tempestiva, rite suscepta, non est periculosa.
- IV. Febris Quartana non est Medicorum scandalum.
- V. Bona Methodus, optimum arcanum.
- VI. Paradoxum Chymicum, Solutio in alcali,
non est paradoxum, celeb. Stahl's & proprio nostro sequente experimento:

Solutio salis petræ amari nostri limaturæ σ affusa calorigue fornacis exposita per 3; imo plures septimanas sine solutione stetit; priore solutione evaporata semper novam affundendo, oblivioni tandem prope fenestram, tempore hyemali tradita, exsiccato liquore crocus alis coloris Otii protuberare cepit; stetit iterum per aliquot menses. Tandem casu & errore affundo liquorem τ ntem (circa illud tempus multa c. eodem tentaveram) s. solutionem Ciner. clavellatorum, unde quidem post aliquot temporis spatium colore flavo tingebatur, sed etiam, pro more mixturæ alcalicæ & salinæ nostræ, τ tabatur in offam obscure flavam, calori fornacis exposita hæc mixtura, iterum resoluta & in liquorem pellucidum mutata fuit, unde illum decantavi, vitroque minori indidi, ast iterum

in

in loco frigido coagulationem suscepit, evaporatione
v. instituta, de novo liquorem tantem Clauderi affun-
do, vitrum ferme replendo, unde solutionem Alem
pellucidam rubineam accepi, quæ non amplius in of-
fam tabatur, saporem & odorem alcalicum præ se
ferens, tactu lævis, syrup. violarum colore viridi tingens
(qui tamen per noctem colorem flavum accepit) c.
¶ Si vehementer ebulliens. In fundo Crocus ste-
nerrimus hærebat. Cap. mort. exsiccato de novo af-
fudi liq. tantem, qui per noctem relictus, mane de-
cantatus exhibuit liquorem ex flavo brunum obscu-
rum, post aliquot dierum spatium vero pellucidum,
colore otio præditum, sapore & odore lixivioso. Dif-
ferentiam solutionis hujusce nostræ ab ea quam
celeb. Stahlius instituit, quilibet ex Dissertatione hujus
Chymici non satis laudandi peculiari, in opuse. chym.
videre poterit. Causas hujus solutionis & vires
commodiori tempore reservamus.

T A N T U M.



00 A 6332 (1)
VD 18

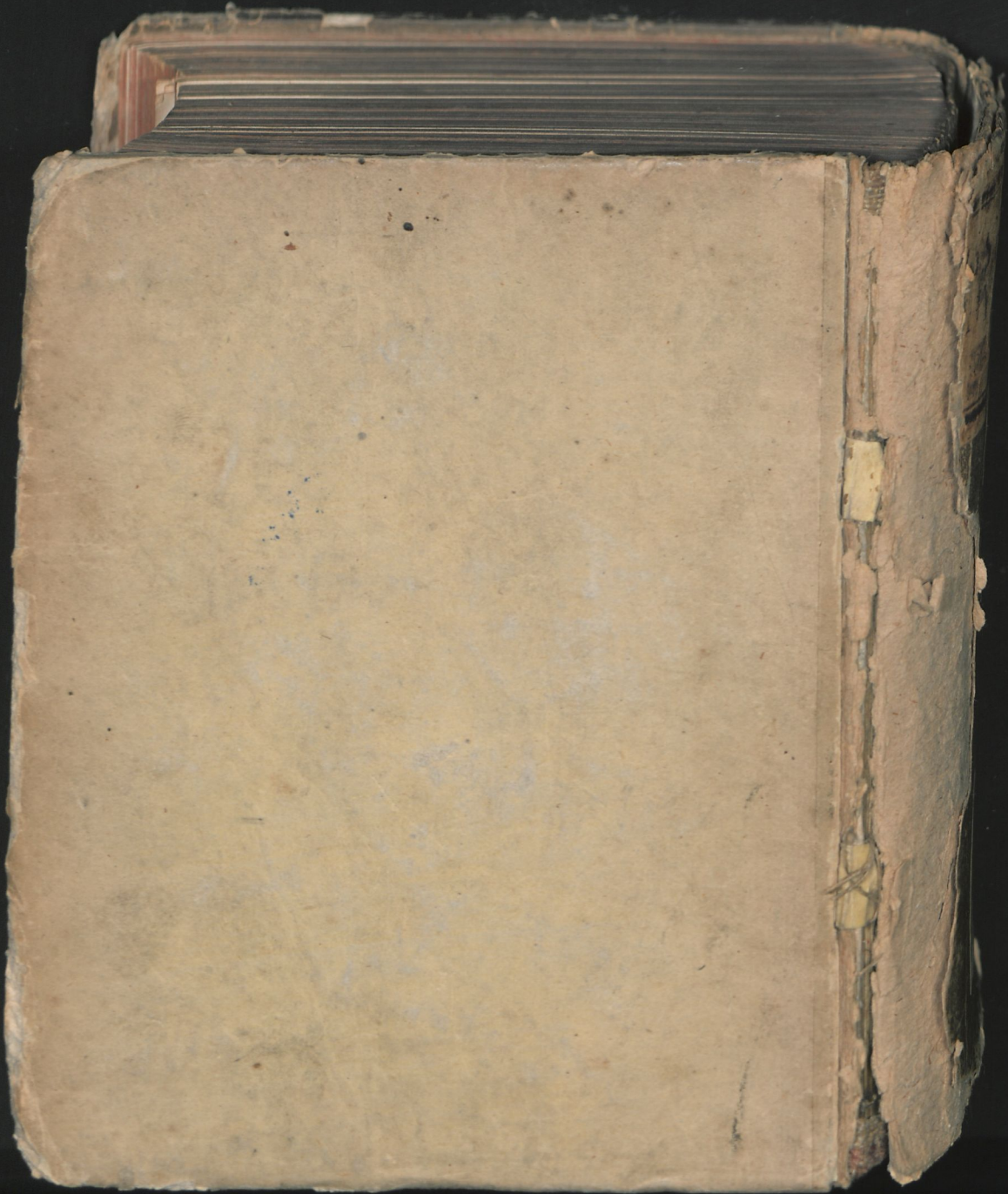
ULB Halle 3
002 836 610

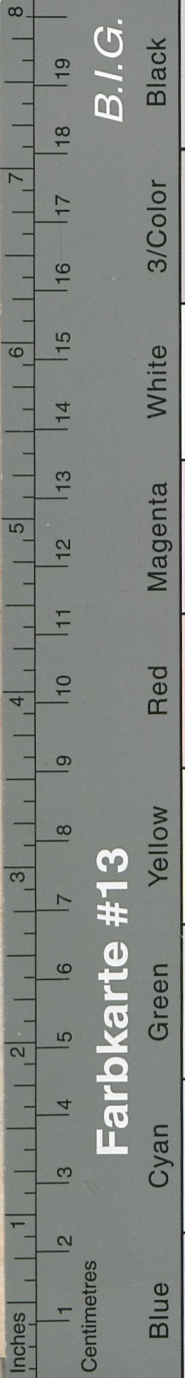


86

Reha ✓







B.I.G.

Farbkarte #13

TRALIS CHYMICO-MEDICA,
TINENS.

INA CIRCA
E SPUMOSUM
CATHARTICUM,
ULGO
TRUM DICTUM.

QVAM
E NVMINE DIVINO,
TIS AC PRO-CANCELLARIO,
REFERENDO, PRÆNOBILI, AMPLIS-
E CONSVLTISSIMO,

MINO
PH. IGNATIO
ENVS, J. V. D.

V. CAN. CAP. ET SCHOLAST. EMINENT. AC
OGVNT. CONSIL. ECCLESIAST. EJVSDEM-
G. IN SPIRIT. SIGILLIFERO;

CVLTATE MEDICA
VA HIERANA INDVLGENTE,
PRÆSIDIO
DNI. DECANI ET SENIORIS
NNIS ANDREÆ
CHERI,

ECTORAL. MOGVNT. PATHOLOG. ET PRAX.
ON MED. PROVINCIAL. DUCAL. ISENAC.
OTORIS SUI COLENDISSIMI,
LICENTIA

CA HONORES ET PRIVILEGIA DO-
LEGITIME OBTINENDI,
M VENTILATIONI SVBMITTET
ET RESPONDENS

GLASER, Vratislav. Silesius.
NII ANNO MDCCXXIV.
COLLEGII MAJORIS. HOR. CONSVET.

s GROSCHIANIS, Acad. Typogr-