

1737.

1. Andrus, Christ. Gell. : De capitulationibus episcopo.
rum Germaniae.
2. Paris, Ioachimus Georgius : De eo, quod iustum est circa
legem talionis tam in foro externo quam in foro patri-
ae.
3. Heimbürg, Jo. Casp. : De antieategoria vulgo recrimina-
tionis in processu accusatorio an Amicus iure
spectata.
4. Hertelius, Joh. Fried. : De alienatione patrimonii.
maritumum familiae, vel omnibus etiam de ea con-
sentientibus illicita.
5. Hertelius, Jo. Trivertinus : De iuramento testium proce-
posito.
6. Kemmerichus, Diet. Herm, Ord. jur. prodecanus :
Programma : De institutis Germanorum ad conser-
vationem familiae spectantibus, dissertationi inau-
gurali. . . Gottlieb Adolpho Henrico Heydenreichii praes.
mi 27 1737,

1737.

7. Ans, Johannes Reinhardus : De studio martyrii in ecclesia
sua primitiva.
8. Schramburg, Fr. Gottfried : De testamentis nomenclativo.
9. Walckius, Isaacus Georgius : De hymnis ecclesiae
apostolicae.
10. Wegener, Ernestus : De mutuo studio historico et
politico nexu.
11. Buderus, Christianus Gottlieb, Fac. jur. Decanus : Program-
ma, Christiani Henrici Eckhardi . . . auspicali discipu-
lationi praemissum.
- 12^{a. et} Buderus, Christ. Gottlieb : De jure retractus gentilitatis
in Germania origine. 2 Febr. 1738 = 1754.
13. Buderus, Christianus Gottlieb : ~~Historia~~ Programma
Friderici Andreae Gottlieb Gnaese . . . auspicali discipu-
lationi praemissum.

1737

14. Funderus, Christianus Gallus: Historia canonice regum
regumque Germanie sive praebeatae regiae.
- 15th Corvini, Christianus Joannes Antonio: De consuetudinibus
2 Sampl.
- 16th Ingen, Dr. Aurelius: De jure principum even-
gelicorum circa oratores sacros. 2 Sampl. 1738 - 1756.
17. Ester, Dr. Georgius: De societate Leonina et l. 29 § 20.
pro socio
18. Heimbürgius, Dr. Casp.: De fisco res debitorum fiscalium
jure creditoris At. Distrakente.
19. Heimbürgius, Dr. Casp., Fac. jur. Decanus: Praeputia,
auspicati Dissertationi Fridorici Pii Lindii . . .
praemissum.
20. Hertelius, Dr. Fridericus: De jure Romani subtile.
Litus . . . Prolusio academica, qua praelectiones suas
academicas abitur . . . in hunc.



1738.

21. Schierschmidius, De Test. : De imputatione culpe circa
locationem conductionem
22. Schierschmidius, De Testibus : De servitute rerum temporari
locatione conductione constituta.

144.

24

DISSERTATIONE IVRIDICA
IMPVTATIONEM CVLPÆ
CIRCA
LOCATIONEM CONDVC-
TIONEM

1738, 21

RECTORE MAGNIFICENTISSIMO
SERENISSIMO PRINCIPE AC DOMINO
DOMINO

GVILIELMO HENRICO

DVCE SAXONIAE IVLIACI CLIVIAE MONTIVM
ANGARIAE ET WESTPHALIAE COMITE
SAYNAE ET WITTGENSTEINII CETERA.

EX CONSENSV

ILLVSTRIS ICTORVM ORDINIS
PRAESIDE

IO. IVST. SCHIERSCHMIDIO

I. V. ET PHIL. D. FACVLT. PHIL. ASSESSORE DE-
SIGNAT. ET REGIMINIS SAXO ISENACENSIS
ADVOCATO IMMATRICVLATO

PRAECEPTORE SVO PIE COLENDO
PVBLICE PROPONET

IOH. ADOLPH. DANIEL MANEKE

PHILOSOPH. ET L. L. C.
BEVTZENBURGENSIS MEGAPOLITANVS

AD DIEM IV. OCTOBR.

IENAE
LITTERIS HORNIANIS.

DISSERTATIONE IURIDICA
IMPUTATIONEM CIVILIAE
CIRCA
LOCATIONEM CONDY-
TIONEM

RECTORI MAGNIFICENTISSIMO
SERENISSIMO PRINCIPALI DOMINO
DOMINO

GUILIELMO HENRICO

DUCE SAXONIAE IURIS CIVILIS MONITUM
ANGARAE ET WESTPHALIAE COMITE
SAXONIAE WILHELMUS HENRICHUS

EX CONSSENSU
IURIS DOCTORUM ORDINIS
PRAESIDE

IO. IUST. SCHIERSCHMIDIO

I. V. ET IURIS D. FACULT. PUBL. ASSESSORE DE
SIGNAT. ET REGIMINIS SAKO MENSCENSIS
ADVOCATO IMPERIALI

PRAECEPTORE SVOPHIE COLLEGIUM
IURIS PRAECEPTOR

IOH. ADOLPH. DANIEL. MANERKE

PHILOSOPH. ET IURIS
BEIENBURGENSIS MEGALOPOLITANVS

AD DIEM 14 OCTOBR.

RECTORI
LITTERIS ROMANAE

V I R O

PRAECELLENTISSIMO CONSULTISSIMO
AMPLISSIMOQVE

MICHAELI LAVRENTIO
MANEKIO

PROVINCIAE NEOSTADIENSIS PRAE-
FECTO ATQVE SERENISSIMI DVCIS MA-
GAPOLITANI IN REBUS CAMERAE
SVERINENSIS AB EPISTOLIS

PARENTI SVO OPTIMO

SALVTIS SVAE STATORI
ATQVE AMPLIFICATORI
AETERNVM DEVENERANDO
HOCCE
INGENII ATQVE OBSEQVII MONVMENTVM
PONIT
ET QVAEVIS PROSPERITATIS GENERA
EA QVA DECET FILIVM OBSERVANTIA
PRECATVR

FILIVS OBSEQVENTISSIMVS
IO. ADOLPH DANIEL MANEKE.

CONGRATVLATIONES
ILLVSTRISSIMORVM DOMINORVM
OPPONENTIVM.

Mufis facra cohors oculis feqtatur eun-
tem

In cathedram, ac Themidos doctè facra
iura loquentem.

Plaudunt Pierides, applaudit noftra Sa-
lana.

Sis faluus, fofpes, fis omni parte bea-
tus.

CAROLVS FRIDERICVS

Comes de Baffeviz.

Plausu iam resonant Themidos sacra tecta
canoro:

Dotes namque sonat docta cathedra
TVAS.

Has TIBI tam multis vigilatas noctibus
artes

Gratulor, ex animo prospera quaeque
precans.

AVGVSTVS WILHELMVS

Comes ab Hohenloe et Gleichen

CAROLVS FRIDERICVS

Comes de Saxe



PROOEMIUM



Am dudum imputatio culpae circa contractus mouit plures, qui in explicandis legibus romanis inter ceteros eminent, **I**Ctos. Disputationes, quas hac in re **B. ADAMVS STRUVIVS** et **B. COCCEIVS**, Viri de Iurisprudencia romana merittissimi, nobis reliquerunt, abunde fatis loquuntur, quam necessaria in ipso quoque foro sit disquisitio huius materiae de praestatione culpae in contractibus; quam adeo **B. THOMASIVS** difficillimis annumerare haud dubitauit. Quamquam autem **THOMASIVS** subtilis ceteroquin disputator, quum eas, quae in hisce culparum praestationibus occurrunt, difficultates superare se posse desperauerit, suo, quo abundabat, ingenio explodere annisus fuit; animaduersiones tamen eiusdem non potuerunt animum Dni. Praefidis deterrere, quo minus praestationes culpae circa contractus iure romano determinatas, ex praeceptis iuris naturalis

A

turalis

turalis deriuaret. Inde in dissertatione secunda non solum principia determinata struxit, verum in eadem quoque praestationes culpaе circa contractus innominatos et reales iure ciuili decisas ex iisdem principiis demonstrauit: deinde in tertia imputationem culpaе iure romano cognitam circa emtionem venditionem, primum inter consensuales contractum, ex principiis in prima et secunda stabilitis distincte repraesentauit. Amplitudo autem et grauitas rei prohibuit, quo minus in eadem tertia simul praestationes culpaе circa reliquos consensuales in iure romano obuios delinearet. Animus igitur ausus in hac quarta culpae, quae circa reliquos contractus consensuales contrahentibus ad reparationem damni imputantur, determinare. Verum tamen diuersae, quas de locatione conductione formarunt, species adeo amplum nobis campum aperuere, vt pagellae dissertationi destinatae vix sufficiant ad excipiendas varias circa locationem conductionem culparum praestationes. Vnde culparum imputationes in reliquis contractibus consensualibus a iure romano decisas sequenti dissertationi relinquere coacti sumus.

§. I.

Est autem LOCATIO CONDUCTIO alter contractus consensualis, quo alteri vsum rei nostrae determinatum pro certa pecuniae summa promittimus (§. 27. Lib. 3. T. 2. Elem. I. c.). Res externa nobis propria et actiones propriae pertinent ad res nostras (§. 3. Sect. I. Add. Elem. Iur. civ.). Inde constat, quod duae dentur species locationis conductionis, quarum prima dicitur LOCATIO CONDUCTIO RERVM, conf. Illustr. BOEHMERI Digest. Lib. 19. T. 28. posterior autem, qua alteri vsum ex actionibus propriis prouenientem determinatum pro certa pecuniae sum-

summa promittimus, in duas alias coſpecies abit; prout iſtae actiones ſeu operae, vel opere ad exiſtentiam perducendo, vel numero ſaltim, determinatae ſunt, quarum prima LOCATIO CONDUCTIO OPERIS, altera autem LOCATIO CONDUCTIO OPERARUM audit. B. STRUVII Syntag. Iuris Ciu. Exercit. 19. t. 2. §. 3.

SCHOLIION Alter contrahens, qui uſum rei pro certa mercede promittit, *locator*, alter autem, qui mercedem certam pro uſu rei promittit, *conductor* dicitur: Quamquam Icti romani non adeo fixum tenent ſignificatum. FLORENTINVS enim in L. 36. ff. loc. cond. eum, qui operas opere exiſtentiae reddendo determinatas pro certa mercede promittit, conductorem, alterum, qui mercedem praefat, locatorem vocat: Cum LABEO in L. 60. §. 3. ff. l. c. contr. L. 38. ff. eum, qui operas opere quodam determinatas promiferat, *redemptorem* appellet.

§. II.

Locatio conductio rerum eſt contractus conſenſualis, quo alteri uſum rei nobis propriae externae pro certa pecuniae ſumma promittimus (§. praec.). Sed res externa alicui propria eſſe poteſt, et mobilis et immobilis, quarum poſterior praedium dicitur, quod vel urbanum vel ruſticum eſſe poteſt. (§. 39. et 40. Sect. I. add. Elem.). Inde locatio conductio rerum in tres ſpecies ruriſ abiret; in quarum quidem vltima conductor COLONUS in altera INQUILINUS audit, in prima autem adhuc peculiari nomine caret.

SCHOLIION Nec minus annotemus, quod conductor praedii nobilis cum iurisdictione ADMODIATOR, Pacht = Amtmann, ARENDATOR, ARENDIRER vocetur. conf. BERGERI Oec. Iur. L. III. t. 5. §. 19. n. 3. Et cum porro vectigal, ſeu pecunia pro tranſitu per vias publicas ab aurigis poſſeſſori cuiusdam praedii conferenda, pertineat ad fructus ciuiles, qui ex iſtius modi praedio percipiuntur, concipi poteſt conductor vectigalium, qui PUBLICANUS audit.

§. III.

Promittens pacto vult alteri auxilium exhibere (§. 61.

A 2

Differ.

Differt. II.) sed haec auxilia, vel uno actu, vel actibus per aliquod tempus iteratis, alteri exhiberi posse non repugnat. Quare non repugnat, quin promittens pacto alteri auxilia uno actu, vel actibus per aliquod tempus iteratis exhibeat. Inde PACTA INTRANSITORIA et NON-TRANSITORIA diuiduntur. conf. B. KOEHLERI, Praeceptoris aeternum colendi Ius sociale §. 502. et HYBERI Ius ciuil. lib. III. Sect. IV. §. I.

§. IV.

Vfus rei nostrae determinatus alteri pro mercede conferendus, eodem modo, vti merces pro vfu rei alienae, alteri conferenda, est species auxilii, (§. 6. Diff. II.) Inde vfus rei nostrae determinatus alteri pro mercede vel vna vice seu vno temporis interuallo, vel iterata vice per aliquot annos eodem modo, vti merces pro vfu rei alienae vel vna vice vel iterata vice per aliquot annos conferri potest (§. praec.) et consequenter *locationem conductionem in transitoriam et non-transitoriam diuidere conuenit* (§. praec.). L. 32. ff. L. 24. §. 4. ff. loc. conduct.

§. V.

Locatio conductio operis est contractus consensualis, quo alteri operas nostras opere vno ad existentiam perducendo determinatas, pro certa mercede promittimus (§. I.). Opus ad existentiam perducendum omnimode determinatum non est, et consequenter genus inuoluit. Quare locatio conductio operis continet pactum, quo alteri genus quoddam promittitur. Sed pactum, quo alteri genus quoddam iuridicum promittitur, continet pactum initum sub conditione suspensiuua potestatiua, quam omnimoda determinatio generis vtrisque placita actualis inuoluit (§. 18. Diff. III.). *Quare locatio conductio operis continet pactum sub omnimoda determinatione operis actuali vtrisque placita seu approbata, tanquam sub conditione suspensiuua initum.* arg. L. 36. L. 60. §. 3. L. 62. ff. loc. conduct.

§. VI.

CIRCA LOCAT. CONDVCTIONEM §

§. VI.

Locatio conductio operarum est contractus consensualis, quo alteri operas nostras numero determinatas pro certa pecuniæ summa promittimus (§. I.). Operae istae nostrae nondum existunt, adeoque omnimode determinatae non sunt, & consequenter genus constituunt vti aliunde constat. Quare locatio conductio operarum continet pactum, quo alteri operas nostras, tanquam genera numero determinata, pro certa mercede promittimus. Sed genus numero determinatum dicitur *quantitas* (§. 17. Diff. III.). Quare locatio conductio operarum continet pactum, quo alteri quantitatem quamdam pro certa mercede promittimus. Sed pactum, quo alteri quantitatem promissimus, continet pactum initum sub conditione suspensiva potestatiua, quam omnimoda determinatio generis pactitii actualis utrisque placita cum annumeratione seu commensuratione coniuncta inuoluit (§. 17. Diff. III.). Quare *locatio conductio operarum continet pactum sub omnimoda determinatione operarum, seu generis placiti, actuali utrisque placita, seu approbata, coniuncta cum admensuratione tanquam sub conditione suspensiva potestatiua initum.*
 B. STRUVII Synt. I. C. Ex. 24. t. 2. §. 24.

§. VII.

In locatione conductione vsus rei certae pecuniae summae alterius substituitur (§. I.). Quare in locatione conductione contrahentes ordinarie aequalem vtilitatem percipiunt. Verum ex contractu perfecto, quo vtrique contrahentes aequalem vtilitatem percipiunt, vtrique etiam ad mediam diligentiam, sibi inuicem exhibendam, et inde ad damnum culpa leui datum reparandum ordinarie obligantur, si nimirum de alio consensu in praestationem diligentiae gradus a praesumpto isto diuerso non constet (§. 29. Diff. II.). Quare *in locatione conductione perfecta ordinarie locator et conductor obligantur tantum ad damna culpa leui sibi inuicem data reparanda.* L. 5. §. 2. ff.
 A 3 Com.

Com. L. 23. ff. de R. I. L. 11. §. 3. L. 31. in fine, L. 25. §. 3. ff. loc. cond.

§. VIII.

Si locator rerum simul custodiam rerum ad conductorem pertinentium pacto suscipit; tum obligationi ad mediam diligentiam, quae ipsi tamquam locatori rerum inhaeret, alia accedit obligatio pactitia ad aliam diligentiam mediam, quatenus locator custodiae redditur (§. praec.). Sed si mediae diligentiae alius diligentiae gradus a priori diuersus accedit, tum oritur diligentia maxima (§. 114. Dissert. II.). Quare *locator rerum, qui simul custodiam rerum ad conductorem pertinentium pacto speciali suscipit ad diligentiam maximam conductori exhibendam, et inde ad damna, etiam leuissima culpa data, reparanda obligatur*, L. 40. 41. ff. loc. Nostra harum legum explicatio cum analogia iuris consentit, vti apparet ex L. 55. pr. ff. et L. 4. c. loc. conf. STRUVII Syntagm. Exerc. 24. §. 14. & inde quoque ista L. 40. et 41. explicatur, quam B. THOM. tanquam obstantem principiis Iur. Rom. de imputatione culpae circa contract. allegat. in §. 40. Dissert. suae de praest. culpae in contractibus.

§. IX.

Quatenus actio nostra casui, ex quo alter detrimentum sentit, sese insinuat; eatenus casus mixtus suboritur; qui nobis tum demum ad. reparationem damni imputatur, quandonam isti actioni culpa nobis imputabilis inest. Id, quod iamiam in (§. 34. Dissert. II.) euictum fuit. Cum igitur B. Schoepferus secundum sententiam Carpzovii circa interitum rei locatae casu mixto apud conductorem contingentem culpam leuissimam praesumi oportere existimet, unde citata L. 40. et 41. ff. eo accuratius explicatur: periculum faciam confirmandae CARPZOVII sententiae. Homines ordinarie in rebus suis maximum diligentiae gradum quidem haud adhibere, nec tamen in infimo subsistere, ex

ex communi experientia cognitum iamiam §. 22. Diss. II. assumitur. Verum omisso diligentiae maximae indeliberata efficit culpam leuissimam (§. 114. Diss. I.) eaque, quae ordinarie vel adsunt vel insunt rei, praesumuntur (§. 3. Diss. II.). Quare *detrimentum alteri paciscenti casu actione alterius mixto subnatum culpa alterius saltem leuissima datum esse praesumitur.*

COROLL. I. Alter contrahentium, qui ex contractu quodam alteri ad maximam diligentiam exhibendam obligatur, detrimentum, vni paciscenti culpa leuissima alterius subnatum, infert damnum, quod huic alteri ad reparationem damni dati imputatur (§. 16. Diss. II.). Hinc *detrimentum alteri casu actione alterius mixto subnatum, qui ad maximam diligentiam alteri exhibendam obligatur, sit praesumptiue damnum, quod huic alteri praesumptiue ad reparationem damni dati imputatur, quamdiu hic alter non probat sese ab omni culpa atque ideo leuissima quoque vacuum esse.* conf. Carpzou. P. 2. c. 26. d. 18.

COROLL. II. Vnde apparet, *detrimentum alteri paciscenti casu subortum, alteri, qui etiam alias ad maximam diligentiam obligatur, haud imputari ad reparationem, si aut manifeste constat detrimentum esse mero casu subortum, aut saltem actionem alterius, quae casui adhaeret, ab omni culpa esse vacuum.*

COROLL. III. Tantum igitur abest, vt cum B. THOMASIO sententiam GAIL. aliorumque Ictorum, quorum citata L. 41. ff. mentionem fecit, rideamus, vt potius eorum intellectum systematicum ob corollarium I. et II. venerandum esse ingenue profiteamur.

COROLL. IV. Contra uero cum homines ordinarie mediam adhibeant diligentiam, ideoque pro quocunque praesumptio mediae diligentiae militet (§. 22. Diss. II.) quae cum leui culpa opponatur (§. 114. Diss. I.): nulla remanet praesumptio, quod detrimentum alteri paciscenti casu actione alterius mixto subnatum, leui alterius culpa datum fuerit. Et consequenter in *contractibus, ubi alter ad mediam tantum diligentiam vni obligatur, detrimentum alteri contrahenti casu actione alterius mixto subnatum culpa alterius ad reparationem*

parationem damni imputabilis datum esse haud praesumitur; potius vero vnus, qui culpam leuem alterius allegat, hanc culpam probare debet. Carpz. P. 2. C. 26. d. 19. Hinc in hocce contractu vbi alter tantum ad leuem culpam praestandam obligatur, alter non tenetur casum fortuitum probare. conf. Dec. Elect. Sax. 79. et Meul. ad I. L. P. 3. T. 8. art. I. num. 20.

§. X.

Is contrahentium, qui pacto periculum rei pactitiae singularis in se suscipit, periculum praestare tenetur (§. 42. Diss. II.). *Quare locator rerum, qui pacto periculum rerum singularem ad conductorem pertinentium absente conductore in se suscipit, periculum quoque praestare tenetur* (§. I.). L. 23. ff. de R. I. L. 13. §. 5. ff. loc. cond.

§. XI.

Locator rerum solam custodiam rerum ad conductorem pertinentium suscipiens, eo ipso ad periculum absque vlla culpa sua subortum praestandum non tenetur (§. 35. Diss. III.). L. 41. et L. 55. pr. ff. L. 4. C. loc. cond.

§. XII.

Is contrahentium, qui vitium, quo res pactitia laborat, sciuit, vel si ignorauit, facile tamen scire potuit, et alteri non detegit, dolum in prima et culpam vel latam, vel leuem in altero casu committit (§. 38. Diss. III.). Cum autem locator, qui dolum vel culpam latam et leuem circa huncce contractum committit, conductorem laedat (§. 7. h. l. et §. 13. Diss. II.). Locator rei, qui vitium, quo res locata laborat sciuit, vel quidem ignorauit, sed facile scire potuit et conductori non detegit, efficit, vt mala exinde conductori suborta, fiant damna dolo vel culpa lata vel leui data (§. 123. Diss. I.) et consequenter *locator rei qui, vitium, quo res locata laborat, sciuit, vel ignorauit, facile tamen scire potuit et conductori non detegit, conductori ad reparationem damnorum exinde subnatorum obligatur* (§. 144. l. c.) L. 19. §. 1. ff. loc. conduct.

SCHOL.

CIRCA LOCAT. CONDVCTIONEM. 9

SCHOLIION. Putat quidem Schoepferus in vasīs vitiosis esse singulare quoddam, quod locator licet ignarus dolia vitiosa locauerit, tamen ad interesse teneatur, si vinum inde effluerit aut corruptum fuerit. Verum cum eiusmodi locator, qui licet ignarus dolia vitiosa locauerit, diligentiam patrisfam. intermittat, cum alias facili negotio ista vitia detegere possit; non video, cur circa dolia vitiosa L. 19. §. 1. ff. singulare quoddam statuatur: quippe cum locatori mala leui culpa data imputentur ad reparationem damni (§. 7.). Multo autem maius vietōri, quoniam tanquam artifex maximam diligentiam praestare tenetur (§. 22. Diss. III.), damnum ex vasīs vitiosis conductori subortum ad interesse imputatur. BRVNEMANN ad L. 19. num. 4. Contra vero, qui saltum pascuum locauerit, in quo herba mala nascebatur, qua pecora vel corrupta vel demortua, vitium, quod locator ignorauit, non tam facile scire potest, inde quoque detrimentum conductori subnarum non quidem ad interesse imputatur, ex aequitate tamen merces remittitur, ratio eius infra §. 34. apparebit.

§. XIII.

Locatio conductio referri potest ad commutationes (§. 1.). *Quare conductor, qui locatorem ultra dimidium veri pretii, seu eius laesit, quod usus rei exigit, locatori porrigit ius suppletionem pretii vel exigendi, vel re adhuc integra a contractu prorsus recedendi; Vri quoque locator, qui conductorem ultra dimidium veri pretii laesit, conductori ius porrigit vel partem pretii detrahendi, vel re adhuc integra a contractu prorsus recedendi* (§. 94. lib. 3. t. 1. Elem. Iur. Ciu.) conf. L. 2. pr. ff. et pr. Inst. de locat. conduct. L. 2. C. de rescind. emt. vend. conf. LA VIERB. Colleg. Theor. Pract. Lib. 13. t. 5. §. 24.).

§. XIV.

Conductor seu colonus arbores citra consensum locatoris excidens, re sciens citra vsum a locatore determinatum vtitur (§. 1.) et consequenter sciens factum committit, in cuius abstinentiam consensit. Verum eo in casu,
B quo

quo quis factum committit, in cuius abstinentiam confensit, et in cuius peractione culpa quacunque rem singularem deteriore reddidit; damnum tam ex contractu quoad dolum, quam ex Lege Aquilia quoad culpam, ad reparationem imputatur (§. 17. et 20. Diff. II.). *Quare conductori arbores citra consensum locatoris excidenti, et transplantatione arbores vel hortum corrumpenti damnum locatori datum, vel ex contractu vel ex lege Aquilia ad reparationem imputatur* L. 25. §. 5. ff. loc. et hoc Spho rursus dubium, quod B. THOMASIVS §. 39. format, remouetur.

§. XV.

Bonus paterfam. inimicitiam cum domino prædii suo horto vicini euitare quomocunque allaborat, id, quod experientia comprobat. *Quare colonus, qui cum domino prædii horto locato vicini inimicitiam excitat, eam diligentiam intermittit, quam bonus paterfam. hac in re adhibet, et consequenter mediam (§. 22. Diff. II.). Vnde colono mala, quae vicinus propter excitatam ab ipso colono inimicitiam horto conducto infert, ad reparationem damni dati imputantur (§. 7.).* L. 25. §. 4. ff. loc. etiam si non denegaueris locatori actionem ex L. Aquilia contra vicinum (§. 153. Diff. I.).

COROLL. Contra vero si vicinus ipse citra culpam conductoris suscitauerit inimicitiam, exinde damna in re conducta intulerit, ista damna conductori imputari non possunt ad reparationem, potius vero conductor pro ratione damni in fructibus sibi illati mercedem ex aequitate detrahit, vti ex (§. 34.) apparebit. L. 19. ff. Commod. L. 41. ff. loc. add. BERGERI Oecon. iur. lib. III. t. 5. §. 23. not. 4. licet locatori actio ex L. Aquilia contra vicinum inimicum, qui damnum in re locata dedit, salua semper maneat.

§. XVI.

Vnde quoque apparet, quod damna a vicino in re conducta propter inimicitiam a locatore excitatam, data locatori ad reparationem conductori præstandam imputari

CIRCA LOCAT. CONDVCTIONEM II

tari debeant, (§. praec.) confer. LAVTERB. Colleg. Theor. pract. Lib. 19. Tit. 2. §. 59. Quanquam et ipse locator contra vicinum ex Lege Aquilia agere possit.

§. XVII.

Vfus rei moraliter impossibilis seu contra bonos mores efficit, vt obiectum locationis conductionis reddatur moraliter impossibile (§. 1.) et cum contrahentes moraliter impossibilia ne velle quidem praesumantur; constat, quod conductor, qui re locata contra bonos mores vtitur, re citra voluntatem locatoris, seu citra vsum determinatum ordinarie vtatur. Sed conductor re citra vsum determinatum vel dolo vel culpa lata et leui vtens locatorem laedit (§. 8. h. l. et §. 13. Diff. II.). *Quare conductor re locata vel dolo vel culpa lata et leui contra bonos mores vtens ordinarie locatorem laedit vel dolo vel culpa lata et leui, atque ira locator accipit ius reparationem damni exigendi et conductorem expellendi* (§. cit.). Nouell. 14. c. 1. §. 1. L. 3. C. de loc. Cond.

SCHOLIUM. Nec Hoppii sententiam ob rationem in praesenti §pho expositam prorsus negligendam esse puto, qui ad pr. Instit. de loco conduct. studiosum expelli posse ait, qui tibiis vel altiore voce cantando vicinis studiosis continuo esset molestus, ad quam sententiam accessit BERGER. in Oecon. Iur. Lib. III. t. 5. §. 25. not. 3. num. 4.

§. XVIII.

Ex eo, quod locator praesumatur nolle, vt conductor re contra bonos mores vtatur, concludimus, quod locator accipiat ius conductorem re contra bonos mores vtentem expellendi (§. praec.). Vnde si locator sciens meretricibus rem locauerit, tum quidem voluntas locatoris determinata praesumptam noluntatem tollit, atque adeo videtur ne tum quidem locator conductrices posse meretrices expellere. Confer. LAVTERB. Colleg. Theor. Pr. Lib. 19. t. 2. §. 48. Verum enim vero, quamdiu in
monit
republici

republica meretricia vita non tolerabilis, tam diu manet obiectum huiusmodi locationis moraliter impossibile, et inde nunquam valida fieri potest huiusmodi locatio. Inde non video, cur locatori non liceat expellere meretrices, etiamsi sciens ipsis domum locauerit. conf. LAUTERB. Coll. l. c.

§. XIX.

Pactum de non expellendo conductore per aliquot annos dependet a locatione conductione non transitoria (§. 4.), adeoque erit pactum accessorium. Quare si locatio conductio inualida redditur, tum quoque validitas pacti de non expellendo conductore per aliquot annos expirabit. Vnde constat, quandonam pactum de non expellendo conductore inter aliquot annos simul expiret, si conductor vel sciente vel ignorante locatore re locata contra bonos mores utatur. (§. 17. 18.) conf. LAUTERB. Colleg. l. c.

§. XX.

Locator ad vsum rei conductori pro determinata mercede relinquendum obligatur (§. I.), sed is, qui ad actum quemdam existentiae reddendum obligatus est, simul obligatus esse debet ad actum priori oppositum omitendum. (§. II. Diff. I.). Quare locator ex locatione conductione perfecte obligatus est ad ea omitenda, quae vsum rei conductori collatum impediunt. Vnde locator, qui absque iusta causa praeuia impedit vsum conductori conferendum, conductorem laedit. (§. 13. Diff. II.) et ipsi damna infert (§. cit.) quae locatori ad reparationem imputantur. (§. 144. Diff. I.) L. 15. §. 8. ff. locat.

§. XXI.

Locator rerum in vsum rei determinatum pro certa pecuniae summa conductori conferendum consensit (§. I.). Obligatio locatoris igitur ad vsum rei determinatum conductori conferendum est obligatio moralis patiticia ad finem (§. 27. Diff. I.). Sed obligatio moralis ad finem

finem ab obligatione morali ad vsum remediorum et remotionem impedimentorum inseparabilis. (§. 29. Diff. I.) *Locator adeo ex contractu moraliter obligatur et ad vsum remediorum et ad impedimenti remotionem, quibus conductor demum vsum rei determinatum obtinere potest.* L. 25. §. 1. ff. l. c. Cum autem obligatio moralis supponat, vt obiectum sit in alterius potestate (§. 18. l. c. *Inde quoque ista remotio impedimenti, et restitutio vsum rei determinati in potestate locatoris esse debet.* L. 27. ff. L. 33. ff. loc. cond.

SCHOLIUM. Ex §pho proxime sequente apparebit, cur hoc in casu locator saltim ex aequitate teneatur ad mercedis remissionem.

§. XXII.

Locator perfecte obligatur, quantum in ipsius potestate est, ad id remouendum, quod vsum rei impedit (§. praec.): Vnde locator, qui id haud remouet, quod vsum rei impedit, cum tamen remouere possit, conductorem laedit, (§. 13. Diff. II.) et *idcirco malum ex ista intermissa remotione impedimenti conductori subortum, locatori ad reparationem damni imputatur* (§. cit.) L. 33. et L. 30. pr. ff. locat.

§. XXIII.

Ostia et fenestrae nimium corruptae sunt impedimentum, cur inquilinus vsum rei determinatum percipere non possit, huiusque impedimenti remotio, et restitutio aliorum in potestate locatoris. Quare locator ex contractu obligatur ad renouationem et restitutionum ostiorum et fenestrarum nimium corruptarum, (§. 21.) et consequenter locator, qui istam renouationem vel restitutionem denegat, inquilinum laedit, (§. 13. Diff. II.) adeoque damna infert (§. cit.) *Vnde inquilinus hoc in casu accipit ius reparationem damni exigendi, quod mercedi etiam detrabi potest: locatore tamen tenaciter restitutionem denegante conductionem derelinquere potest conductor* (§. 11. lib. 3. t. 3. Elem.) L. 25. §. 2. ff. loc.

B 3

§. XXIV.

§. XXIV.

Locator rerum ex contractu moraliter obligatur ad vsum remediorum, quibus conductor vsum rei determinatum obtinere potest, (§. 21.). Nunc autem pactum, quo locator sibi ab emtore rei locatae promittendum curat, vt conductor vsum rei determinatum a nouo emtore obtineat, considerari potest tanquam remedium, quibus conductor vsum rei determinatum obtinere potest (§. 27. Diff. I.). *Quare locator ex contractu obligatur pacto curare, vt conductor apud emtorem rei locatae vsum rei determinatum obtinere possit.* Vnde si locator istud pactum intermisit, tum conductor circa contractum laesionem sentit, (§. 13. Diff. II.) et *inde, si quod damnum ipsi conductori inferatur, locator ex contractu ad reparationem tenetur.* (§. cit.) L. 25. §. 1. ff. loc. cond. Conf. Illustr. RECHENBERGII Tr. de Reg. Iur. cit. lib. 3. t. 14. §. 22.

§. XXV.

Sed quaesitum, an pacto priore a locatore intermisso emtor conductorem expelleret possit? Dicam, quod sentio, salua sententia aliorum. Vsum rei a locatore determinatus ad rō suum pactitium conductoris pertinere coepit (et §. 1. hl. §. 12. Diff. II.). *Quare locator rerum, qui absque consensu conductoris, vel saltim praeuia cautione, vt conductori eadem pactione apud emtorem frui liceat, venditionem celebrat, pactum init, quo rō suum pactitium conductoris violatur, & consequenter sub hacce hypothese venditio erit iniusta, adeoque nec dominium per eandem transfertur* (§. 17. lib. 11. t. 1. Elem.). *Vnde Iuri Naturali externo magis conuenire videtur, vt conductor sub hacce hypothese emtorem repellat, quam quod emtor conductorem expellat.* Prius apud Batavos, posterius apud Germanos obtineri aiunt.

§. XXVI.

Venditor, re quidem tradita, nondum tamen soluto
ab

ab emtore pretio, de quo soluendo fidem ab emtore non sumit, dominium rei adhuc sibi retinere valet, conf. §. 35. L. III. t. 5. Elem. Iur. Ciu. Cum autem dominus alteri rem suam locare possit; (§. 2. lib. 11. t. 1. Elem.) inde non implicat, quin venditor ipsi emtori vsque ad terminum solutionis pretii rem locare possit. Attamen cum venditor in hoc contractu mixto obligationem ex emtione venditione subortam adimpleuerit, minus autem emtor, quippe qui in solutione pretii moram fecit; (§. 41. Diff. III.). *Idcirco venditor in re nisi dolum et latam culpam praestat, emtor autem, qui simul conductor est, etiam leuissimam culpam* (§. 47. Diff. III.).

§. XXVII.

Pañum sub conditione resolutiua initum conditione existente expirat, resque reducitur ad initium (§. 14. Diff. III.). Emtio igitur venditio sub conditione resolutiua inita, conditione illa existente expirat, dominiumque in venditorem recurrit, fingiturque, ac si dominium nunquam sit in emtorem translatum (§. 21. l. c.). Cum autem ad dominum fructus ex re sua prouenientes pertineant. (§. 5. lib. 2. t. 1. Elem.) in emtione venditione sub conditione resolutiua inita conditione illa existente fructus ex re prouenientes, vel saltem aequipollens ad venditorem pertinere incipit. Sed pretium vniuersale omnibus rebus commutandis substitui potest, (§. 87. lib. 3. t. 1. Elem.) et contractus, quo usum rei nobis propriae pro certa pecuniae summa in alterum transferimus, est locatio conductio rerum (§. 1.). *Vnde constat, quod emtio venditio, sub conditione resolutiua inita, conditione illa existente quidem expiret, dominus tamen ex locato agere possit.* L. 22. pr. ff. loc. cond.

§. XXVIII.

Locatio conductio non-transitoria est contractus bilateralis, quo conductor singulis annis, vel terminis
soluti-

soluioni mercedis destinatis per aliquot annos ad mercedem solendam obligatur (§. 4.). Cum autem is, qui in contractu bilaterali obligationi suae non satis facit, alteri porrigat ius ipsum ad impletionem obligationis cogendi, vel a contractu prorsus recedendi (§. 125. praec. Elem.). Conductor, qui in locatione conductione non transitoria per aliquot terminos mercedem non soluit, locatori porrigit ius ipsum conductorem vel ad solutionem mercedis cogendi, vel a contractu prorsus recedendi. Cum autem alter contrahentium ius suum recedendi prorsus a contractu contra alterum tam diu ordinarie prosequi non possit, quam diu adhuc ius cogendi alterum ad impletionem obligationis obtineat. (§. II. L. III. t. 3. Elem.) *apparet, cur in locatione conductione non-transitoria, qua conductor per vnum alterumque terminum mercedem non soluit, locator in continenti non possit ius suum expellendi conductorem, sed post aliquot terminos solutionis intermissos, seu post biennium, demum prosequi, intra quod ius principale cogendi conductorem ad solutionem mercedis experiri debet.* L. 54. §. 1. L. 56. ff. loc. cond. conf. LAUTERB. Colleg. Pract. lib. 19. t. 2. §. 51.

SCHOLIOM. Hoc demum in loco, vti in aliis, vbi leges romanae numerum determinarunt, ii, qui methodum philosophicam in iurisprudencia romana componenda prorsus excludere annuntur, aliquid se inuenisse putant, cur iuris romani pertractatio methodo scientifica componi possit nunquam. Verum hoc minime mihi obstare videtur, quo minus iuris romani pertractatio ad methodi leges revocari possit. Ius enim priuatum vniuersale necessaria tantum continet, ideoque ea, quae arbitraria sunt, quorsum referas numerum arbitrarium seu potius legem numerandi siue decaticam siue aliam, minime determinat; licet, vti in nostro casu, numerum in abstracto exprimat, vnde arbitrium legislatoris, qui ea, quae iure ciuili vniuersali indeterminata fuerunt determinare valet ad lites inter ciues amputandas (§. 118. Pr. E. I. c.) demum iuri ciuili vniuersali conuenienter numerum secundum legem numerandi receptam determinat. Verum hoc

CIRCA LOCAT. CONDVCTIONEM. 17

hoc minime methodo in iure ciuili applicandae obstat, cum idem illud, hoc est numerus in concreto etiam in mathematicis et physicis ex recepta lege numerandi et ponderandi determinandus non impediat, quo minus in mathesi et physica methodus valeat scientifica.

§. XXIX.

Mora moralis cum culpam, saltim leuam ordinarie inuoluat (§. 39. Diff. II.): constat, quod *conductor*, *damnum*, *mora ipsius morali in solutione mercedis locatori rerum subortum, ad reparationem saltem quoad usuras alias consuetas, imputetur* (§. praec.) ad modum (§. 42. Diff. III.) L. 13. l. locat.

§. XXX.

Casualis rei pactitiae singularis interitus obligationem pactitiam et ius tollit, (§. 36. Diff. II.). Res locata externa in locatione conductione rerum est res pactitia singularis (§. I.). Quare *in locatione conductione rerum casualis rei locatae interitus obligationem locatoris ad usum rei conferendum et obligationem conductoris ad restitutionem rei tollit* (§. praec.) L. 9. §. 3. ff. Loc. Illustr. RECHENB. Tract. l. 3. t. 14. §. 28. Cum autem merces, ad quam conductor obligatur, non sit res singularis, *inde quoque casualis rei locatae interitus adhuc obligationem conductoris ad mercedem tendentem non tollit.* (§. 33. Diff. II.). L. 9. §. 4. BERG. L. 55. §. vlt ff. l. c. conf. cit. Tr. §. 24.

SCHOLIION. Ita saltem ius strictum rem decedit, licet, uti infra apparebit aequitate naturali hocce ius strictum conductori admodum molestum mitigatur.

§. XXXI.

Casualis rei locatae interitus, cui negligentia quidem domesticorum conductori subiectorum tanquam concausa, minus autem leuis culpa conductoris inest, quam etiam in eligendis domesticis committere potest, ex locatione
C
condu-

conductione rerum ordinaria conductori ad reparationem damni non imputatur (§. 7. hl. et §. 38. Diff. II.). L. II. Pr. ff. Loc. Cond.

SCHOLIION. Sub hocce casu corollaria (§. 9.) proposita conductori multum conferunt, cum casum fortuitum probare haud teneatur.

§. XXXII.

Id, quod mero casu contingit, ita comparatum, vt eius non existentia obligationem moralem indeque culpam et dolum nesciat (§. 34. Diff. II.). Quare vsus rei locatae mero casu impeditus, ita comparatus, vt eius non existentia obligarionem moralem locatoris, et inde dolum et culpam nesciat. Cum autem damna dolo vel culpa lata vel leui locatoris conductori data, locatori ad reparationem imputentur (§. 7.): constat, quod *locatori rerum vsus rei mero casu impeditus ad reparationem non imputetur*. L. 45. L. 55. Pr. ff. L. 4. C. loc. CARPZOV. p. 2. c. 37. D. 21.

§. XXXIII.

Malum conductori in re sua casu quidem subnatum, cui tamen culpa vel lata vel leuis locatoris, tanquam causa inest, locatori ad reparationem damni imputatur (§. 28. Diff. II. et §. 7. hl.) minus, autem si culpa quidem leuis abest, sed leuissima adest, nisi in casu, quo locator vel custodiam vel periculum rerum ad conductorem pertinentium in se susceperit (§. 8. 9. et 10.). L. 45. L. 55. Pr. L. 4. O. loc. conf. TITII Ius Pr. L. IV. t. VI. §. 18.

§. XXXIV.

Si conductori liceret mercedem pro detrimento, quod mero casu sensit, detrahere, tum locatori rerum, saltim quoad partem, vsus rei mero casu impeditus, ad reparationem imputaretur (§. 143. Diff. I.). Quare vsus rei mero casu impeditus non efficiat, vt conductor locatori

catori rerum partem mercedis stricto iure detrudere possit (§. 32.). Interea tamen cum locator rerum, si rem non locasset, illud detrimentum, quod mero casu in re occurrit, sentire deberet, et nemo, qui officiis amoris satisfacere intendit, cum detrimento alterius absque culpa alterius suborto locupletior fieri velit: constat, quod sub hac hypothesi, qua conductoris usus rei mero casu impeditus, ius strictum, etiam naturale, locatori competens, mercedem totam exigendi officiis humanitatis contradicat. Ponas itaque, quod detrimentum mero casu subortum, omnem prorsus vel saltem maximum sustulerit usum; tum officium humanitatis insigne locatoris conductori in remittenda mercede vel eius parte exhibendum, iuri stricto locatoris, omnem exigendi a conductore mercedem contradicit. Ast eo in casu, quo officium humanitatis insigne alteri exhibendum iuri stricto contradicit, Imperanti licet exceptionem a iure stricto per officium humanitatis insigne alteri exhibendum determinare, quam **AEQUITATEM NATURALEM** vocauimus conf. (§. 52. lib. 11. t. 7. Elem.). *Quare sub hac hypothesi, qua usus rei mero casu prorsus, vel maximus saltem impeditus, ex aequitate naturali magistratui licet conductoris mercedem locatori rerum alias ex soluendam, vel quoad partem detrudere* L. 15. §. 7. ff. L. 25. §. 6. eod. C. 3. X. eod. loc. Conf. Illustr. RECHENB. Tr. de Reg. Iur. Lib. III. t. 14. §. 30.

§. XXXV.

Is contrahens, qui periculum rei pacitiae in se pacto speciali suscipit, ad illud praestandum obligatur, (§. 36. Diss. II.). *Quare conductor, qui casus etiam, propter quos usus impeditur, pacto suscipit, eueniente casu nihilominus ad mercedem locatori praestandam obligatur, (§. I.).* Quid quod pacto isti speciali conductor iuri suo, ex aequitate naturali sibi competentis, detrahendi mercedem pro usu casu impedito, renunciasse videtur L. 9. §. 2. ff. loc. conf. LAUTERB. Colleg. Pract. lib. 19. t. 2. §. 92.

SCHOLIION. Sed quid, quaeritur, obtineat, si casus insolitissimos ponamus. Quoniam ad id demum alteri ex pacto praestandum obligamur, in quod pacto iusto consentimus (§. 12. Diff. II.) et conductor, qui casus etiam, propter quos vsus impeditus, pacto in se suscipit, in insolitissimos, et rarissimos haud consensisse praesumatur (§. loc. cit.). Nullus dubito, quin sententia BERGERI in Oecon. Iur. §. 23. not. 5. proposita defendi possit, quod conductor, qui pacto speciali casus in se suscipit, ad insolitissimos et rarissimos haud teneatur, potius vero ex aequitate naturali adhuc quoad partem mercedem detrahare possit. Arg. L. 15. §. 2. ff. loc. L. 78. §. vlt. ff. de C. E. V. Verum, quoniam consensus praesumptus, qui alias naturalia contractus constituit, per consensum specialem siue expressum siue tacitum iustum mutari potest (§. II. Diff. II.), conductor etiam ad casus insolitissimos ferendos ex pacto obligatur, si expresse casus omnes cum opinatos tum inopinatos pacto speciali in se receperit. Quo BERGERVS in loc. cit. refert non solum edacitarem locustarum, verum quoque onus suenicum die Anno 1706. et 1707. bey dem Schwedischen Einfall in die Chursächsischen Lande geforderte Contributiones, rationes et portiones.

§. XXXVI.

Exinde, quod locator ipse malum, ex mero casu impedito prorsus vsu sensisset, si rem alteri non locasset, deduximus, quod conductori liceat mercedem secundum aequitatem naturalem vel quoad partem saltem detrahare (§. 34.). Ponas itaque casum istum, qui vsum impedit, personam magis, conductoris afficere, quam rem, tum cessat principium, propter quod saltem ex aequitate naturali conductori licuit mercedem pro ratione impediti vsus detrahare. *Quare conductor propter vsum impeditum casu, personam ipsius, non rem, afficiente, quorsum morbus perinet, ne quidem ex aequitate naturali mercedem detrahare valet.* Arg. L. 10. C. loc. cond. conf. Colleg. LAVTERB. lib. 19. t. 2. §. 80.

§. XXXVII.

§. XXXVII.

Exinde, quod absque culpa conductoris in re conducta usus mero casu impeditus fuerit, intulimus, quod conductori liceat ex aequitate detrahere mercedem pro qualitate usus mero casu impediti (§. 34.). Ponas itaque culpam conductoris casui accessisse, tum remouebis hypothesin, sub qua conductori licet mercedem detrahere, quid quod casus merus tollitur et mixtus ponitur (§. 34. Diff. II.). qui tamen imputabilis. (§. 38. l. c.). Hinc si culpa conductoris accedente in re conducta usus casu mixto seu accedente culpa conductoris impeditus; tum conductori ne ex aequitate quidem licet mercedem detrahere L. 25. §. 3. ff. loc. conf. LAUTERB. L. 19. t. 2. §. 33,

§. XXXVIII.

Si locator id remouere naturaliter non potest, quod usum rei impedit; tum ipsi malum ex impedito usu conductori subortum imputari nequit, (§. 21.). Quare si locator per vim maiorem vel potentiam alterius id remouere non possit, quod usum impedit; tum ipsi malum ex impedito usu conductori subortum naturaliter ad interesse imputari nequit. Ast cum tamen ipse locator sentire deberet malum, ex hoc, per vim maiorem, impedito usu, subortum, si rem alteri non locasset, et nos in (§. 34.) exinde explicuerimus, quod tum demum ex aequitate naturali conductor mercedem vel saltem pro parte detrahere possit, si usus rei mero casu impeditus fuerit: Idcirco quoque leges determinarunt, quod in casu, quo locator propter vim maiorem vel potentiam alterius id remouere non possit, quod usum impedit, locator quidem de praestatione interesse securus sit, attamen pati debeat, ut ex aequitate naturali conductor mercedem, quatenus usus hoc modo impeditus est, detrahat. L. 33. in f. ff. locat.

§. XXXIX.

Si locator vitium, quo res locata laborat, ignorauerit, nec etiam facile scire potuerit, tum malum ex hoc vitio

conductor, subortum ad reparationem moraliter impu-
tari nequit, (§. 21. et 12.). Inde tamen, cum et ipse
hoc modo locator, si rem alteri non locasset, malum ex
ignoto vitio subortum subiisset; et nos ex hoc funda-
mento concepimus, quod conductori vel saltem secun-
dum aequitatem liceat mercedem pro quantitate mali sibi
suborti detrudere (§. 34.). Perspicuum est, quod leges
eo in casu, quo conductori ex vitio a locatore iuste ignorato,
malum subnatum, illud quidem locatori minus ad reparatio-
nem imputauerint, ex aequitate tamen conductori permise-
rint mercedem pro quantitate mali subnati detrudere. L. 19.
§. 1. infin. ff. l. c.

§. XL.

Vsus rei mero casu vel prorsus vel saltem quoad ma-
ximam partem impeditus demum efficit, vt ex aequitate,
naturali conductori liceat mercedem vel saltem quoad
partem detrudere (§. 34.). Vnde, si *vsus quidem mero
casu, sed modice impeditus, non efficit, vt ex aequitate natu-
rali conductori liceat, vel quoad partem mercedem detrudere,
quippe cui et modicum lucrum non aufertur.* L. 25. §. 6.
ff. Loc.

SCHOLIUM. Quoniam rō modice opponitur rō enormiter;
hinc detrimentum conductori ex vsu mero casu impedito subnatum
dimidium mercedis aliarumque impensarum in rem conductam fa-
ctarum excedat necesse est, principio (§. 94. l. III. r. i.) Elem. iur. ciu.
conuen. CARPZ. P. 2. C. 37. d. II. BRVNNEM. ad L. 15. ff. l. c.
num. 16. RICHTER Dec. 81. num. 19.

§. XLI.

Si vno quidem anno vsus rei propter sterilitatem
impediatur, sequentibus autem annis maior vbertas se-
quatur; tum gradum officii humanitatis in remittenda con-
ductori mercede eidem a locatore exhibendum, subse-
quens insignis vbertas diminuit in locatione conductione
non-

non-transitoria (§. 4.) secundum demonstrationem (§. 34.) datam, et consequenter officium humanitatis insignis, quod locator alias, si insignis ubertas postea non secuta fuisset, conductori in remittenda mercede debuisset, interrumpitur, indeque aequitas naturalis, quae uno anno remissionem exegit, exceptionem tollit. Vnde *in locatione conductione non-transitoria locatori, qui propter sterilitatem unius anni mercedem saltem quoad partem remisit, ista remissio propter insignem ubertatem sequentium annorum non obesse potest*, L. 25. §. 6. ff. L. 15. §. 4. ff. loc. L. 8. C. de loc. Id quod recte in re publica arbitrio oeconomicorum Hauswirthl. Ermessung, dirimendum, vel aestimandum relinquitur secund. Illustr. RECHENBERGII Tract. L. III. t. 4. §. 32.

§. XLII.

Quamdiu autem conductor ob usum rei conductae mero casu impeditum mercedem locatori ex aequitate naturali detrahere possit, in diuersas Ict abiere sententias. ALII enim existimant, quod conductor tamdiu tantum mercedem ob usum mero casu impeditum detrahere possit, quamdiu fructus nondum perceperit atque ad confirmandam hanc sententiam allegant. L. 61. §. 8. ff. de furtis, ALII autem tamdiu conductori licere mercedem detrahere aiunt, propter usum rei mero casu impeditum, quamdiu fructus non sunt collecti et in horreum inuecti; atque pro adstruenda hacce sententia, ut ego quidem puto, infelici satis argumento, vtuntur L. 13. ff. quib. mod. usuf. Deinde ALII etiam amplius permittunt conductori sub data determinatione mercedem detrahere, nimirum donec fructus trituro et granariis illati fuerint, eamque sententiam vsu fori receptam esse asserit BERGER. in Oecon. Iur. Lib. III. tit. V. §. 23. not 5. num. 3. Quid quod nullus dubito, quin haecce sententia vsu fori approbata ex principis defendi possit. Tum enim demum usum rei percipere determinatum valet conductor, quando
nimi.

nimirum fructus trituro sint et granariis illati, adeo, vt fructus licet collecti et in horreum inuecti sint, nondum tamen trituros et granariis illatos neque vendere neque in vsu oeconomicum conuertere possit. Conductor igitur mero casu, qui circa fructus perceptos quidem et collectos, imo in horreum conuectos, nondum tamen trituros et granariis illatos, contingit, in vsu rei conductae impeditus dici potest. Quare cum vsus rei conductae mero casu vel prorsus vel saltim quoad maximam partem impeditus, efficiat, vt ex aequitate naturali conductori liceat mercedem vel saltim ex parte detrahere, sententiam istam vsu fori approbatam principiis nostris conuenire latissime patet.

§. XLIII.

Is qui sponte se contractui offert, et simul vtilitatem quamdam ex eodem percipit, ad maximam diligentiam alteri exhibendam, et inde ad damna culpa etiam leuissima data reparanda obligatur, (§. 30. 32. Diff. II.). Quare locator vel conductor vtro se se locationi conductioni offerens, ad *maximam alteri diligentiam exhibendam, et inde ad damna culpa etiam leuissima alteri data reparanda obligatur*. L. 23. ff. de R. I.

§. XLIV.

Qui publice vel artem, vel operas, vel custodiam rei, pro certa mercede proficitur, is sponte se se locationi conductioni operarum offert (§. 30. Diff. II.) et consequenter is, *qui publice vel artem vel operas, vel custodiam rei pro certa mercede proficitur, ex locatione conductione ad damna culpa etiam leuissima conductori data reparanda obligatur*, (§. praec.) L. 9. §. 5. ff. loc. cond. Inde cum impericia artificis saltim culpa leuissima adscribenda (§. 114. Diff. I. simul constat, quod *damna imperitia artificis alteri in re data sunt reparanda* §. pen. I. L. 13. §. 5. ff. loc. cond.

§. XLV

§. XLV.

Is contrahentium, qui negotium pacto iusto in se suscipit, cuius peractio summum diligentiae gradum exigit, ad maximam diligentiam in negotio exhibendam obligatur (§. 31. Diff. II.). Cum autem transportatio rei caducae e. gr. columnae, ad locum, sit negotium, cuius peractio summum diligentiae gradum exigit: constat, quod *is, qui rem caducam, e. gr. columnam transportandam ab altero conduxit, ad maximam diligentiam vi istius locationis obligetur.* L. 25. §. 7. ff. loc. conduct.

§. XLVI.

Casualis rei pactitiae interitus maximam quoque hominis diligentiam transgreditur (§. 35. Diff. III.): licet itaque *aliquis operas publice profiteatur, tamen ex ipsa locatione ad casualem rei pactitiae interitum seu periculum in re absque culpa locatoris obueniens conductori praestandum non obligatur* (§. 42.): ad quod tamen obligatur *expacto speciali, quo periculum in se suscepit* (§. 10.). L. 13. §. 5. L. 41. ff. Locat. cond.

COROLL. Artifex tamen ad casum fortuitum probandum tenetur secundum principia §. 9. tradita.

§. XLVII.

Locator siue conductor, qui interitum rei singularis in se suscepit, ad aliam rem sub eodem genere et pretio contentam alteri conferendam perfecte obligatur (§. 10. h. l. 42. Diff.). Cum autem locator operis, qui ex materia data aliam speciem se opera sua efformaturum promittit, interitum rei singularis pacto tacito suscipiat. Quippe cum partes extra partes modo possibili compositae dissoluantur, et alio modo possibili opera artificis componuntur. *Quare locator, qui ex materia data aliam speciem se efformaturum promissit ad periculum conductori praestandum obligatur.* L. 31. ff. loc. conf. STRUVII Syn. Exerc. 24. §. 23.

D

§. XLVIII.

§. XLVIII.

Pactum bilaterale sub conditione suspensiuæ potestatiuæ in initium ante conditionis illius potestatiuæ existentiam, non est perfectum; neque inde obligationem in altero repromittente, neque ius in acceptante producit (§. 12. Diff. III.), adeoque periculum rei pactitiæ est penes priorem promittentem; post existentiam autem illius conditionis suspensiuæ potestatiuæ obligationem in repromittente producit, et periculum rei pactitiæ etiam penes eundem esse intelligitur, secundum principia quæ (§. 49. Diff. III.) continentur. Locatio conductio operis faciendi continet pactum sub existentia operis pactitii ab una, et approbatione ab altera parte, tanquam sub conditione suspensiuæ potestatiuæ in initium (§. 5.). Quare ex locatione conductio operis faciendi ante existentiam operis pactitii ab una parte, et potestatiuam approbationem ab altera parte factam, nulla obligatio conductoris producit, potius periculum est penes locatorem operis, post existentiam autem operis ab una parte, et potestatiuam approbationem a conductore factam obligatio conductoris ad mercedem producit et periculum quoque penes conductorem esse incipit. L. 36. L. 37. ff. Loc. cond. L. 60. §. 3. ff. l. c.

§. XLIX.

Ex locatione conductio operarum ante existentiam operarum pactitiarum ab una, et approbationem potestatiuam ab altera parte, nulla obligatio conductoris ad mercedem producit, potius vero periculum est penes locatorem; post existentiam autem operarum pactitiarum, ab una et approbationem potestatiuam ab altera parte cum admensuratione coniunctam obligatio conductoris ad mercedem producit, et periculum apud conductorem esse incipit (§. præc. 6. et §. 18. Diff. III.) L. 36. ff. loc. cond.

§. L.

In locatione operis faciendi et operarum, locator in operas determinatas ad existentiam perducendas conductor

ductor autem in approbationem operarum existentiae traditarum, et admensurationem, tanquam in conditionem potestatiuam consenserunt (§. 5. 6. hl. et §. 3. Diff. III.). Quare in locatione conductione operis faciendi, vel operarum locator obligatur ad operas efficiendas, conductor autem ad approbationem operarum determinatarum atque mercedem locatori conferendam. Sed omnis obligatio pactitia est moralis atque ita voluntatem efficacem exigit promissum effectu dandi (§. 22. Praecog. ad Elem.). Quare locatio conductione operis vel operarum a locatore exigit voluntatem efficacem opus pactitium vel operas illas pactitias conficiendi et a conductore etiam voluntatem efficacem approbandi opus pactitium vel operas et conferendi locatori mercedem.

§. LI.

Si locator operis vel operarum tempore conuento voluntatem efficacem praebet opus illud pactitium, vel illas pactitias operas conficiendi penes conductorem autem fuerit, quo minus locator illud vel illas praestet; tum locator operis vel operarum tempore conuento habet voluntatem efficacem obligationi suae pactitiae satisfaciendi, propter impedimentum autem conductoris insuperabile actum non consequitur, (§. 27. Diff. III.). Nunc autem ei, qui voluntatem efficacem habet obligationi suae tempore conuento satis faciendi, etiam si illa propter impedimentum ab altero oblatum minus superabile actum non consequitur, moraliter imputari non potest, quod obligationem suam effectu non dederit (conf. §. 519. Iur. Nat. B. KOEHLERI.). Quare locatori operis vel operarum eo in casu, quo ipse quidem tempore conuento paratus fuit ad conficiendum opus illud vel operas pactitias, attamen penes conductorem fuerit, quo minus operae praestentur, moraliter imputari nequit, quod obligationi suae pactitiae non vacauerit, consequenter locator operis vel operarum sub hac hypothese ab obligatione sua pactitia liberatur. Verum

ex locatione conductione operis vel operarum, locatore ab obligatione sua pacticia liberato, incipit obligatio conductoris ad mercedem (§. 1. et 48.). Unde constat, quod eo in casu, quo locator operis vel operarum paratus fuit ad conficiendum opus illud vel operas et tantum penes conductorem fuerit, quo minus operae praestentur, conductor ad mercedem soluendam obligetur. L. 38. ff. locat. L. 24. ff. de condit. et demonst. L. 161. de R. I.

§. LII.

Interea tamen cum aequitas naturalis suadeat, vt nemo locupletior fiat, cum alterius detrimento absque culpa alteri subnato. Et cum demum locator determinatus locupletior euadat cum detrimento conductoris absque culpa ipsius subnato, si locator aliunde pro operis mercedem accipiat, conductor autem mercedem soluens absque culpa sua impeditus sit, quo minus paratas operas accipere possit: constat, quod sub hac hypothese, qua noster locator aliunde pro operis mercedem accipit, conductor autem absque culpa impeditus sit, quo minus operas tempore conueno paratas accipere possit; aequitas naturalis conductorem a solutione mercedis liberet. conf. L. 19. §. 9. et 10. ff. loc. cond.

§. LIII.

In locatione conductione operis post existentiam operis ab vna parte, et potestatiuam approbationem a conductore factam, obligatio conductoris ad mercedem producitur, et periculum penes conductorem esse incipit (§. 46.). Ponas itaque partem operis, e. gr. aedificii, esse exstructam, atque a conductore approbatam: tum interitus partis illius operis, seu aedificii casualis est penes conductorem, ipseque ad mercedem, parti illi exstructae proportionatam, obligatur, et ita L. 59. ff. loc. cond. intentioni L. 36. ff. eod. conuenienter explicari mihi videtur.

§. LIV.

§. LIV.

In locatione conductione quacunque ordinarie casus quidem minus, dolus autem et culpa lata et levis ad reparationem damni imputatur (§. 18. 19. 36. Diff. II. et §. 7. h. l.). Vnde *in locatione conductione operis vel operarum locatori casus, qui ipsum impediuit, quo minus opus vel operas praestiterit, minime quidem, denegatio autem operis vel operarum dolo vel culpa lata et leui facta, ad reparationem damni conductori inde subnati imputatur* (§. 1.). L. 15. §. 6. ff. loc. cond. conf. TITII Ius pr. lib. IV. t. 6. §. 15.

§. LV.

In locatione conductione operis vel operarum casus, qui locatorem impediuit, quo minus opus vel operas praestiterit, ipsi minime quidem ad reparationem damni imputatur (§. praec.). Verum tamen cum in hac locatione periculum ante existentiam operis vel operarum, et potestatiuam approbationem a conductore factam sit penes locatorem (§. 46.): *in locatione conductione operis vel operarum, qua locator casu impeditus, quo minus opus vel operas praestiterit, conductoris obligatio ad mercedem exulat.* conf. TITII Obser. 603. ad Comp. Iur. LAUTERB.

§. LVI.

Porro cum leuissima culpa locatori operis vel operarum ex hoc contractu ordinarie non imputetur (§. 7.). *apparet, quod locatori, casu quidem, cui etiam leuissima culpa tanquam concaussa inest, eo redacto, ut opus vel operas praestare non possit, malum conductori exinde subortum ex hac locatione ad reparationem quidem minus imputetur.* (§. 38. Diff. II.); *attamen sub hac hypothese simul obligatio conductoris ad mercedem locum non habet* (§. praec.) L. 9. pr. ff. loc. cond.

§. LVII.

Societas herilis mercenaria est societas pactitia ad certum ministeriorum vel operarum genus numero de-

terminatum pro certa pecuniae summa et conferendis faepe alimentis alteri praestandum inita (§. 4. lib. 1. t. Elem.). Cum itaque locatio conductio operarum sit contractus, indeque pactum vestitum, quo alteri operas numero determinatas pro certa pecuniae summa promittimus (§. 1.): sequitur, ut societas herilis mercenaria plurima in se contineat, quae locationem conductionem operarum efficiunt; etiamsi nonnulli quamdam adhuc inter hunc contractum, et istam societatem differentiam quaerunt, quod scilicet in contractu locationis operae magis determinatae sint, quae in societate herili indeterminate, magis relinquuntur, et a domino determinantur.

§. LVIII.

In societate herili mercenaria focii ad personas magis indiuiduas respiciunt. Cum autem pactum, quo pacificentes promissa sua ad personas indiuiduas restringunt, dicatur in re publica personalissimum, conf. (§. 73. l. 1. t. 3. Elem.): constat, quod societas herilis mercenaria contineat locationem conductionem operarum, sed personalissimam (§. praec.).

§. LIX.

Mala, quae conductor in locatione conductione operarum dolo vel culpa lata et leui locatoris sensit, locatori ad reparationem damni imputantur (§. 7.). Quare mala, quae dominus in societate herili mercenaria dolo vel culpa lata et leui serui sensit, seruo ad reparationem damni domino praestandam imputantur (§. 55.). CASPZ. P. 2. c. 51. d. 16.

§. LX.

Dominus in societate herili mercenaria accipit imperium dominicum in seruum, quod se se ultra modicam castigationem in commodum rei domesticae non extendit (§. 20. 33. 44. lib. 1. t. 6. Elem.). Cum autem in locatione conductione operarum conductori imputetur,

tur, vel ad reparationem damni, vel etiam ad poenam, si dolo vel culpa lata et leui locatorem laeserit (§. 7. hl. et 18. 19. Diff. II.): *domino tanquam conductori, qui dolo vel lata vel leui culpa modum castigationis excedit, mala famulo illata et ad reparationem damni et ad poenam imputari possunt.* arg. L. 13. §. 4. ff. loc. cond. L. VII. C. de emend. seiu. Churf. S. G. Ord. 1550. t. von Ges. Lohn, conf. BERGERI Oecon. Iur. p. 92.

§. LXI.

Societas herilis mercenaria redit ad locationem conductionem operarum personalissimam (§. 5. 6.). Sed locatio conductionis operarum personalissima morte alterius contrahentium tollitur, et inde obligatio ad mercedem, ut obligatio ad operas cessat (§. 73. lib. 1. t. 3. Elem.). Quare societas herilis mercenaria morte vel heri vel serui tollitur, et inde quoque post mortem heri obligatio ad mercedem in herede eius neque continuatur, neque obligatio serui ad operas; Porro quoque post mortem serui, neque obligatio heri ad mercedem, neque obligatio ad operas in herede serui continuatur. Verum tamen cum quantitas operarum totalis toti mercedi substituatur (§. 1.): seruus quoque pro quantitate temporis, quo operas praestitit, mercedis partem obtinet, quam iam acquisiuit; et *idcirco seruus eueniente morte domini mercedis partem ex quantitate temporis, quo operas praestitit, determinatam ab herede domini eodem modo exigit,* uti post mortem serui, eius heredes a domino exigunt mercedem. CARPZ. Pr. c. 51. §. 42.

§. LXII.

Locatio conductionis operarum personalis continetur sub locatione conductionis operarum, ut species sub genere. Unde praeter ea, quae de pacto personalissimo eueniente morte unius paciscentis individui obtinent, simul ea, quae de locatione conductionis operarum cognita, ad locationem
con-

conductionem operarum personalem, tamdiu applicanda sunt, quam diu euentus mortis horum contrahentium abest.

§. LXIII.

Herus ad mercedem seruo praestandam stricto iure obligatur, si seruus paratus fuerit ad operas praestandas, et tantum penes herum viuentem fuerit, quo minus operae praestentur (§. 62. et 51.). Attamen si herus viuus absque culpa sua impeditus, quo minus operas paratas a seruo acceptare possit, et seruus tamen interea pro operis aliunde mercedem acciperet; tum aequitas naturalis etiam herum viuentem a solutione mercedis liberat (§. 52. et 62.). conf. TITII I. pr. l. c. §. 23. et 24.

§. LXIV.

Seruus, qui solo casu, vel casu quidem, cui tamen culpa ipsius leuissima tanquam concausa inest, impeditus est, quo minus domino operas exhibeat ad reparationem quidem mali domino exinde suborti non obligatur, mercedem tamen a domino iure stricto exigere non potest (§. 54. 55. 56. 62.). Quamquam si ex postfacto hoc modo impeditus fuerit; mercedem adhuc exigat pro quantitate temporis, quo operas praestitit. (§. 62. 61.).

§. LXV.

Seruo, qui domino vel dolo vel culpa lata et leui operas denegat, mala domino inde suborta ad reparationem damni imputantur (§. 62. 54.). Inde quoque dominus loco reparationis mercedem pro operis iam iam a seruo praestitit, debitam, propter istam denegationem operarum, retinere potest (§. 143. Diff. I.). CARPZ. P. 2. c. 51. d. 13.

§. LXVI.

Ex iis, quae (§. 54. 55. 62. 63. et seq.) de locatione conductione operarum, disseruimus, apparet, quod LOCATIO CONDUCTIO OPERARVM IN REALEM ET PERSONALEM diuidi possit, in illa heres conductor, qui operas a locatore

catore paratas propter subuenientem mortem acceptare nequit, tamen ad mercedem soluendam obligatur, minus autem in hac personali.

§. LXVI.

Si pater vel curator filium suum vel minorem in arte quadam illiberali instituendum cuidam artificio vel opifici ex collegio opificum, et postea ipsi collegio offert; tum pater vel curator certam pecuniae summam pro operis opificis instituendo filiof. vel minori indiuiduo conferendis promittit, opifex autem non solum per se, verum quoque pro successore suo sub consensu collegii opificum operas suas per aliquot annos ad puerum instituendum conferendas, pro certa pecunia patri repromittit, id quod tanquam iudicium intuitiuum assumere licebit. Cum autem contractus, quo quis operas numero determinatas alteri pro certa pecuniae summa promittit, dicatur locatio conductio operarum (§. 1.), illudque pactum, quo promissum simul ad successorem extendimus, reale dicatur (§. 73. L. 1. t. 3. Elem.); constat, quod *in negotio isto, quo pater vel curator filium vel minorem alicui opifici, et inde collegio opificum in arte quadam pro certa pecunia instruendum offert, deprehendamus locationem conductionem operarum a parte opificis realem, a parte pueri vero personalem.*

§. LXVIII.

Si opifex dolo vel culpa lata aut leui in castigatione pueri negligentis modum excefferit; tum ipsi malum, puero vel etiam parenti ex inde subortum, ex locatione ad reparationem damni iuri ciuili vniuersali conuenienter quoque ad poenam imputari potest. (§. 67. 7. 60.) L. 13. §. 4. ff. loc. quid quod talis opifex puero vel etiam eius parenti aut curatoris ius porrigit a locatione conductione operarum prorsus recedendi (§. 17. et §. 28.), vel postea ipsum collegium opificum ex pacto adigendi, vt ipsi puero alium opificem magistrum subministret (§. 67.).

COROLL. Quandonam puero vel eius parenti damna opifici in rebus suis illata ad reparationem damni imputari possint apparet ex (§. 7.).

E

§. LXIX.

§. LXIX.

Si in locatione conductione operarum reali locator paratus fuerit ad operas conductori præstandas, et tantum penes conductorem fuerit, quo minus operæ præstentur; tum nihilominus conductor ad mercedem soluendam stricto iure obligatur (§. 51.). *Quare si artifex vel opifex paratus fuerit ad operas suas puero suo instituendo præstandas, et tantum penes puerum, vel eius patrem fuerit, quo minus operæ præstarentur; tum puer vel eius parens, aut curator nihilominus ad mercedem opifici soluendam stricto iure obligatur (§. 67.).* conf. LAUTERB. Colleg. Theor. Pract. lib. 19. t. 2. §. 106.

§. LXX.

Vnde si puer absque iusta causâ opificem deseruerit, vel etiam intra annos institutioni destinatos mortuus, vel alio quocunque casu impeditus fuerit, nihilominus puer vel eius parens, aut curator ad mercedem opifici soluendam obligatur (§. præc.). Conf. cit. Aut.

§. LXXI.

In locatione conductione operarum, qua locator casu impeditus, quo minus operas præstaret, obligatio locatoris ad interesse, et conductoris ad totam mercedem quidem exultat (§. 53. 54.) attamen ex parte pro quantitate temporis obtinet, quo operæ præstitæ sunt (§. 52. 60.). *Quare si opifex casu e. gr. morbo vel morte impeditus fuerit, quo minus puero instituendo operas præstaret, tum vel ipse vel eius heres, qui operas posteriores præstare nequit, non quidem ad interesse præstandum obligatur; attamen nec puer, nec eius parens ad totam mercedem soluendam obligatur, sed tantum ex parte pro quantitate temporis, quo operæ præstitæ fuerunt (§. 65.).* Interea tamen collegium opificum ex pacto obligatur ad alium opificem huic puero, cuius opifex magister casu impeditus fuit, subministrandum, cui pro reliqua quantitate temporis, quo opera opificis adhuc indiget, reliqua pars mercedis soluitur (§. præc.).

F I N I S.



Jena, Diss.,

ULB Halle
003 791 262

3

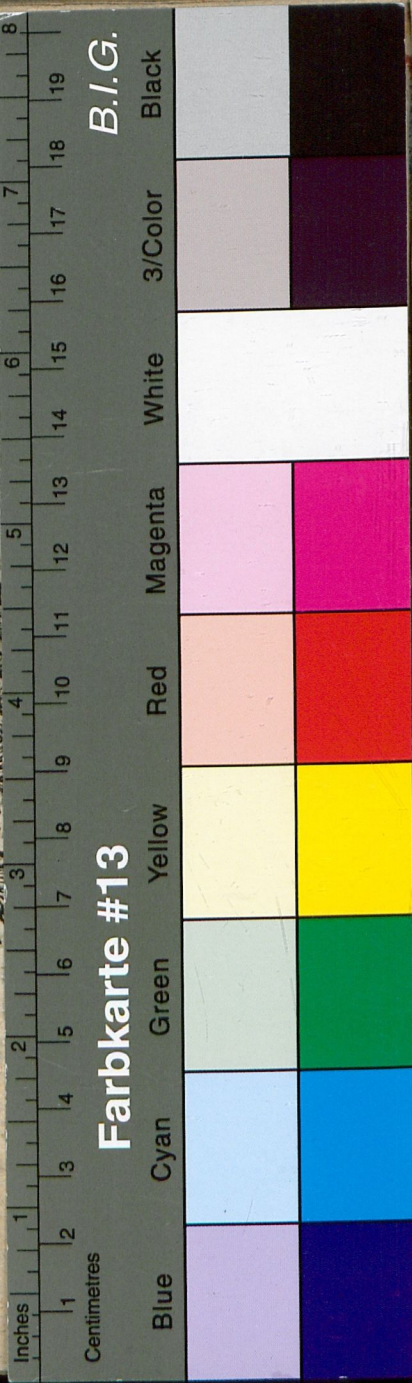


TA → OL

neu 1+ 10 Stück verknüpft

VOAB





B.I.G.

Farbkarte #13

DISSERTATIONE IVRIDICA
IMPVTATIONEM CVLPAE
CIRCA
**LOCATIONEM CONDV-
CTIONEM**

24 J
1738, 21

RECTORE MAGNIFICENTISSIMO
SERENISSIMO PRINCIPE AC DOMINO
DOMINO

GVILIELMO HENRICO

DVCE SAXONIAE IVLIACI CLIVIAE MONTIVM
ANGARIAE ET WESTPHALIAE COMITE
SAYNAE ET WITTGENSTEINII CETERA.

EX CONSENSV

ILLVSTRIS ICTORVM ORDINIS
PRAESIDE

IO. IVST. SCHIERSCHMIDIO

I. V. ET PHIL. D. FACVLT. PHIL. ASSESSORE DE-
SIGNAT. ET REGIMINIS SAXO ISENACENSIS
ADVOCATO IMMATRICVLATO
PRAECEPTORE SVO PIE COLENDO
PVBLICE PROPONET

IOH. ADOLPH. DANIEL MANEKE

PHILOSOPH. ET L. L. C.
BEVTZENBURGENSIS MEGAPOLITANVS

AD DIEM IV. OCTOBR.

IENAE
LITTERIS HORNIANIS.