





DISSERTATIO MEDICO-DIÆTETICA  
 INAUGVRALIS  
 DE  
**ESCVLENTIS**  
**IN GENERE**

QVAM  
 CONSENSV GRATIOSAE FACVLTATIS  
 MEDICAE

PRÆSIDE

**IOHANNE FRIDERICO CARTHEVSER**

MED. DOCT. ET PROF. PVBL. ORD.

UNIVERSITATIS H.T. RECTORE MAGNIFICO

ET FACVLTATIS MEDICAE DECANO

PRO GRADV DOCTORIS

SVMMSQVE IN MEDICINA HONORIBVS ET PRIVI-  
 LEGIIS LEGITIME IMPETRANDIS

DIE 19 OCTOBR. MDCCXXXVII.

H. L. *Q. C.*

PVBLCO ERVDITORVM EXAMINI SVBMITTET

**IOHANNES FRIDERICVS CVBE**

NEVENDORFFIÓ-MESO-MARCHIVS.

\*\*\*\*\*

FRANCOFVRTI AD VIADRVN,

TYPIS IOH. CHRIST. WINTER, ACAD. REG. TYP.

ATO

us temperan-  
 binuenerit, in-  
 tis produco,  
 br. Lud. Cor-  
 perniciosi,  
 Et quavis  
 riam a vir-  
 & honora-  
 em p. 821.  
 & semper  
 calentior,  
 interitum  
 probatur  
 briantem,  
 e Sobrietas  
 una experit  
 feriori ad-  
 ME DN.  
 dum ex  
 su com-  
 Tuorum  
 ne profe-  
 clo, post-  
 tionis Tur-  
 uz claudi-  
 licissimi re-  
 cum reliqua  
 e sublevent  
 O. R.

DISERTATIO MEDICO-DIETETICA  
IN ACUTIS  
ESCULENTIS  
IN GENERE  
CONSILII  
MEDICAE  
JOHANNES FRIDERICUS  
UNIVERSITATIS  
EMERITUS  
JOHANNES FRIDERICUS  
UNIVERSITATIS



V I R O  
P L V R I M V M R E V E R E N D O A T Q V E  
P I E D O C T O  
D O M I N O  
I O H A N N I D A V I D I  
C V B E  
P A S T O R I E C C L E S I A E  
A P V D N E V E N D O R F F I E N S E S  
M E R I T I S S I M O

PAREN-



PARENTI SVO

EO QVO DECET  
PIETATIS ET AMORIS AFFECTV MAXIME  
OBSERVANDO

SPECIMEN HOC INAUGVRALE

IN PVBLICVM DEVOTI GRATIQVE ANIMI  
DOCUMENTVM

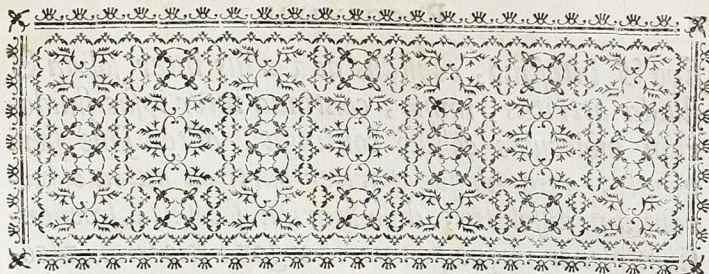
CVM OMNIGENÆ PROSPERITATIS  
VOTO

CONSECRAT

IOHANNES FRIDERICVS CVBE.

DISSER-





DISSERTATIO INAUGURALIS  
MEDICO-DIÆTETICA  
DE  
ESCVLENTIS IN GENERE.



PROOEMIUM.



*P*ost liberio rem aeris salubris usum nihil magis, quam alimenta, ad conservanda vivatum hominum, tum animantium reliquorum corpora, necessarium esse, quotidiana ac communissima testatur experientia. Dum perseverante enim vitæ ac sanitatis vigore, in universa machina animali, sub continua partium solidarum oscillatione, & alternante contractione, sub perenni etiam ac nunquam interrupto sanguinis, cæterorumque humorum circulantium motu progres-

A

sivo

sivo & intestino, constans ac varius inter solida & fluida attritus, immo, continua inter ipsas fluidorum moleculas collisio contingit, aliter sanè fieri nequit, quin ubique pariter partium antea coherentium dissolutio, dissolutarum secessus, secedentium plerarumque per varia organa excretio, adeoque omni propemodum temporis momento notabile quantitatis pristinae decrementum superveniant, quae, licet ob multiplicem finem alium salutaria reperiantur, corpori nihilominus perfectum intra breve tempus allatura essent interitum, nisi alimenta solida & liquida, per vices ingesta, post resolutionem ac præparationem suam, paulatim novam materiem, ablatis partibus restituendis, fractisque viribus redintegrandis aptam, redderent. Verum enim vero, cum laudata vitæ instaurandæ præsidia non unius ejusdemque, sed diversissimæ, inveniantur indolis, & præterea quoque, si sanitatem alias sartam tectamque servare velimus, summè necessarium existat, ut optimæ etiam qualitatis alimenta justa quantitate, justo modo ac ordine adsumantur, non planè incongruum aut supervacaneum fore arbitratus sum, si uberiolem alimentorum considerationem susciperem, & hac vice, reliquis, iisque specialioribus, in aliud tempus reservatis, generalia quedam, naturum & ingestionis modum ac ordinem &c. concernentia, traderem.

§. II.





## §. I.



Alimenta, in genere considerata, partim *Esculenta* sunt, partim *Potulenta*, & à quibusdam, qui EPICURI dogmata in hoc passu sequuntur, sub tribus classibus generalissimis collocantur; quarum prima alimenta ad vitam conservandam absolutè necessaria, & salubri insuper indole donata, *aquam nimirum simplicem, frumenta & legumina*, altera utilia quidem & salubria, absolutè tamen haudquaquam necessaria, v. g. *carnes animantium*, & tertia denique singula ea, quibus commodè carere possumus, quæque ex diffitis regionibus magnis plerumque sumtibus adferuntur, & sanitatem ordinariò magis destruant, quam conservant, complectitur. Nonnulla quidem circa hanc divisionem monenda essent, ast ponderandis aliorum sententiis hoc loco immorari nolo, sed confestim ad scrutinium generale esculentorum, quæ sola præsentis tractationis objectum constituunt, progrediar.

## §. II.

*Esculenta ex animali æque ac vegetabili regno defumuntur*: Hoc varias radices, herbas, semina, fructus &c., illud autem carnes, lac, butyrum & similia hominibus largitur, quorum alia, quanquam paucissima, quoad totam suam molem, alia, & quidem pleraque, quoad aliquam duntaxat partem, nutriendi facultate pollent. Nonnihil tamen substantia illa, quæ propriè nutriens sive alibilis dicenda, tam generica, quam specifica indole differt, & in vegetabilis profapia esculentis in genere vel *dulcis, subdulcis* aut *planè insipida mucilago*, vel *oleum unguinosum*, in animalibus verò *blanda gelatina*, vel *temperata pinguedo* est: Hinc quævis etiam esculentorum species, quæ sub-

stantiis laudatis turgidæ reperiuntur, copiosum corporibus alimentum inferunt, & partium utilium defectum, per varias atque continuas excretiones sensim inductum, citò atque egregiè refarciunt; dum faciliè ex iisdem, post decemtem in ore & ventriculo resolutionem in succum perfectum aut liquidiorum massam pultaceam, novus chylus, novus sanguis, nova lymphæ nutritia, interveniente singulari syncrii atque diacrisi, parari possunt, & eò quidem promptius atque felicius, quò magis memoratæ substantiæ alibiles, pro specierum diversitate plus minusve distinctæ, chylum, & inde conficiendum sanguinem, ceu liquida blanda, ex partibus aqueis, salino-terreis tenerioribus & temperatis mucilagineo-ac gelatinoso-oleosis composita, naturâ sua & elementis æmulantur.

§. III.

Multum discriminis apud numerosissimas esculentorum species intuitu texturæ animadvertitur. Alia enim, quæ vulgò *Eupepta* dicuntur, rariori, laxiori, molliori textura gaudent, & facilius proinde, ac brevi tempore, masticationis ac digestionis ope, in succum alibilem resolvuntur; alia ex adverso, sub generali *Dyspeptorum* nomine nota, compactiorem ac duriorum obtinent texturam, adeoque plus temporis, & majus ventriculi robur ad sui resolutionem postulant: Unde liquidò patefcit, hæc magis conducere hominibus, robusto ventriculo præditis, & vitæ generi duriori advesfactis, illa autem iis maximè commendanda esse, qui molliori vivendi genere fruuntur, & naturali præterea sive connata, vel præternaturali ventriculi imbecillitate laborant. Nimis rigorosè tamen hæc postrema accipi nolo, quum notò existat notius, illos, qui ciborum molliorum esui subinde duriora interponunt, sanitati suæ ac corporis robori melius consulere, quam qui solis duntaxat mollibus constanter vescuntur. Duriora enim, dummodo à subjectis debilioribus

bilioribus quantitate minori, & ventriculi robori adæquatâ adsumantur, compactius atque valentius universo corpori nutrimentum fœnerantur, idemque proinde robustius reddunt; molliora ex adverso homines, qui iis diu utuntur atque constanter, debiles plerumque efficiunt, ita, vt perferendis laboribus durioribus planè impares evadant; quemadmodum veritatem hanc variæ confirmant gentes, quarum aliæ, quæ cibis durioribus, pani nimirum bis cocto, carnibus infumatis & similis texturæ aliis à teneris unguiculis adfuefiunt, uti Westphaliæ, Pomeraniæ &c. incolæ, maximo corporis robore pollent, ac vitam suam ordinario ad plures protrahant annos, aliæ autem, Galli, v.g. Suevi &c., quibus juscula, & reliqua alimenta mollia magis placent, longè imbecilliores ac minus longævæ reperiuntur.

## §. IV.

Non tantum circa texturam esculentorum, sed circa succi pariter seu materiæ propriè alibilis bonitatem ac salubritatem notabilis observatur differentia: Alia quippe, instituto scilicet generali duntaxat scrutinio, *Euchyma*, alia *Cacochyma* sunt. Illa, debitè tamen resoluta, laudabilem omnino, ac satis fluidum corpori largiuntur chymum, salubri non minus chylo, quam sano etiam sanguini, sanisque humoribus reliquis generandis ac restaurandis aptissimum: Hæc verò pravam quandam qualitatem obtinent, adeoque pravum pariter, enimque vel viscidum, vel acrem, salsum, austerum, putridum &c. suppeditant succum, ex quo similibus postea indolis humores, qui sanitatem plus minusve lædunt, & frequentem ac variam ægritudinum causam materialem gignunt, in corpore elaborantur. Diversissimam hanc esculentorum tam salubrium, quam insalubrium qualitatem, præter veterum medicorum complures alios, dudum quoque CORNELIUS CELSVS agnovit; hinc in suis

*Operibus de Medicina* a) scribit: "Aliae res boni succi, „aliae mali sunt; quae *εύχυμα & κακόχυμα* Græci vocant: „aliae lenes, aliae acres: aliae crassiores pituitam in nobis „faciunt, aliae tenuiorem: aliae idoneae sunt stomacho, aliae „alienae: Itemque aliae inflant, aliae ab hoc absunt: aliae „calescunt, aliae refrigerant: aliae facile in stomacho ace- „scunt, aliae non facile intus corrumpuntur: aliae movent „alvum, aliae supprimunt: aliae citant urinam, aliae tardant: „quaedam somnum movent, quaedam sensus excitant. Quae „omnia ideò noscenda sunt, quoniam aliud alii, vel corpori, „vel valetudini, convenit. &c. &c.

## §. V.

Præmissis allegatis generalioribus, idem auctor ad species indicatorum generum recensendas progreditur, in quo passu illum tamen hac vice sequi displicet, quum meliorem de specifico, eoque bono aut malo, singulorum genio differendi occasionem memet alibi habiturum esse sciam. Pro- fus cæteroquin silentio hoc loco prætermittere nequeo, esculenta, putredinis labe pridem correpta, omnium alimen- torum nocentissima esse: Sanitatis enim ac vitæ fulcimentis citius atque certius deiciendis, nihil fanè aptius deprehenditur, quam putridæ atque corruptæ ejusmodi materiæ ad corporis universi recessus translatae, dum intra breve tempus naturalem ac sanam sanguinis, lymphæ & liquidi nervi systematis, temperiem, ac totam mixtionem, una cum partium solidarum robore, destruunt, adeoque semina lethifera per universam machinam spargunt.

## §. VI.

Monendum quoque hoc loco habeo, alimenta optima, h. e., resolubilia, & laudabili succo nutriente turgida, absque  
ulla

a) p. m. 112.

ulla pariter cautela neququam adhibenda esse, dum nimium etiam bona, suppositis certis circumstantiis, sanitatem lædere valent. Facile quippe, præsertim si majori ingerantur quantitate, apud eos, qui otio indulgent, aut vitam sedentariam agere tenentur, adeoque, ob motus voluntarii, ac necessarii exercitii corporis defectum, excretionibus minus proportionatis gaudent, plethoram generant, quæ fecundissima deinde, accedente imprimis spissitudine & acrimonia, plurimarum ægritudinum, tam acutarum, quam chronicarum, mater evadit, nisi frequenti plebotomia & scarificatione minuatur. Hisce accedit, quod homines, sola mollia & succi plena alimenta adhibentes, plerumque alvi segnitie, immo, creberrima obstructione laborent, quoniam laudata ciborum genera paucas admodum partes excrementitias ac fæculentas, peracta resolutione, relinquunt, quæ citius per intestinorum canalem provolvi, eademque mole sua & acredine ad vegetiorem motum peristalticum, ad citiorem translationem & tempestivam atque perfectam exclusionem summè necessarium, stimulare & impellere nequeunt. Quid igitur mirum, si exigua impuratum excernendarum moles, justò diutius in illis relicta, paulatim majorem contrahat corruptionem putredinosam, & quoad aliquam ideò partem sub mora diuturniori in liquamen foetidissimum putredine resoluta, ad humorum circulantium massam per vascula bibula transeat, eidemque deteriorem pariter characterem imprimat? Quare ii omninò meliores diætæ regulas sequuntur, qui esculentis mollibus & laudabili succo alibili turgidis, sæpè duriora, solubili substantia nutriente parcius donata, v. g. panem grossiorem, ex farina coctum, surfuribus tenerioribus nondum penitus liberata, nec minus radices, oleracea, leguminosa, carnes animalium jam senescientium &c., interponunt, quam, qui solis dumtaxat mollibus, & copioso nutrimento prægnantibus, v. g. pane albissimo atque triticeo, jusculis, lacticiis, pulcullis tenuioribus, ovis sorbilibus, & gelatinosis animantium

junio-

juniorum carnibus, prorsum interea spretis atque remotis vix indicatis durioribus, constanter vescuntur.

§. VII.

Quo antecedentia non minus, quam sequentia ignaris evadant clariora, de succi alibilis præparatione in corpore nonnulla hoc loco subungere atque interponere, non incongruum erit. Secundum dogmata physiologorum enim nutritio corporis, seu nova partium alibilium adpositio in nullis aliis vasculis, nisi exilissimis duntaxat lymphaticis, quæ tenuissima tantum liquida admittunt, fit ac fieri debet; hinc protinus etiam ac luculentissime constat, esculenta per se considerata, etsi optimæ existant qualitatis, nondum laudatos canaliculos intrare statim, & corpus nutrire posse, sed in tenuem prius succum convertenda, ac vario modo præparanda esse. Absolvitur autem prima hæc succi alibilis præparatio triplici actione, *Masticatione* videlicet, *Chymificatione* s. *Digestione*, & *Chylificatione*: Sub prima enim actione, quæ in ore fit, esculenta in crassiorem massam pultaceam convertuntur, sub altera, post degluttonem in ventriculo peragenda, perfectus succus, vel liquidum tamen pultiforme tenuius nascitur, & sub ultima tandem ex chymo laudato, partim destillationis, partim expressionis ope ad duodenum translato, liquor blandus, dulcis, lacteus, quam vulgò chylum vocant, partium sæculentiarum sequestratione ac præcipitatione peracta, elaboratur.

§. VIII.

Actio prima, masticatio scilicet, tum incisione ac trituratione, tum superficiaria solutione & extractione nititur. Hanc liquor salivalis, illam dentes præstant. Saliva debite constituta, & ab inquinamentis nocivis prorsum immunis, etiam si debile saltem liquidum falso-aqueum esse videatur, maxima

maxima nihilominus consideratione dignissima est, quoniam esculenta, dentium ope grossiusculè concisa & comminuta, non tantum humectat, ac molliora reddit, sed intimius etiam penetrans, ob egregiam, qua pollet, virtutem incidentem, solventem, quin fermentantem, substantiam solubilem ac propriè nutrientem, solvere, extrahere, eidemque primum chyli characterem imprimere valet. Ut nihil dicam de evolutione particularum sapidarum, quæ huic pariter liquori præcipuè in acceptis ferenda est. Inde igitur manifestum fore arbitror, parum illos de procuranda bona chymificatione, & tuenda valetudine sollicitos esse, qui, neglecta prima hac præparatione, esculenta, obiter duntaxat dentibus concisa, adeoque bolos integros atque compactos avidissimè ac justò citius deglutiunt, aut laudabilem etiam liquorem salivalem, dum statim post pastum herbæ Nicotianæ fumum intempestivè atque intemperantius hauriunt, inutiliter, & in sanitatis suæ detrimentum profundunt. Memoratus enim liquor tunc temporis necessarius ad ventriculum desuere, & menstruum augere, ejusdemque actionem adjuvare debet. Quod autem cum ratione indicata fieri nequeat, & multæ insuper particulæ acres atque narcoticæ salino-oleosæ ex tabaco combusto ad stomachum descendant, non mirandum est, quod digestionis negotium valdè turbetur, & quædam ideo anxietates præcordiales, præsertim apud eos, qui prævæ huic consuetudini non adeò diu addicti fuerunt, nascantur.

## §. IX.

Altera actio, quæ masticationi succedit, & in ventriculo, æque tamen, ac præcedens, trituratione mechanica, & chymica solutione, perficitur, majoris adhuc momenti est, dum ejus beneficio materia pultacea crassior ex parte in pulvem subtiliorem, ex parte, & quidem maxima, in perfectum liquorem convertitur. Plures etiam ad hanc per-

B

gendam

gendam concurrunt caussæ, quarum singulæ, quoniam variae exinde regulæ diæteticae postea deduci possunt, uberioriorem considerationem merentur. Eminent inter eas *Motus peristalticus* seu *vermiformis*, qui à singulari, & in diversis ventriculi tractibus continuo alternante, tunicæ musculosæ contractione ac relaxatione dependet. Mediante nimirum diuturniori non minus, quam sæpius repetita tritura, quam non integra tantum esculentorum moles, in media cavitate hærens, sed omnes quoque partes jam liquidiores, rugis successivè immersæ, patiuntur, optimè compages recluditur, præsertim, cum compressionem diaphragma quoque, deorsum descendens, nec minus muscoli abdominales, cum represso toto intestinorum volumine, inspirationis & expirationis tempore, valdè augeant. Major omnino in hoc passu ventriculi, viscerum, aliarumque partium adjuvantium vis, conjunctim scilicet sumpta, existit, quam credunt ignari; quandoquidem BORELLVS, quibusdam nixus supputationis mathematicis, quas, nisi ex omni parte veras, valdè tamen probabiles esse, credo, 12951. librarum pondus eam æquare testatur.

## §. X.

Laudata tunicæ musculosæ vis contractilis partim à fluidi nervei, partim à sanguinis in fibras motrices influxu derivanda est, & quò major itaque vigor ac ordo circa liquidum utriusque influxum adest, eò vegetior ac fortior deprehenditur contractio, & eò melius quoque ac citius, cæteris tamen paribus, ingestorum resolutio absolvitur: Unde satis etiam rationem patescere opinor, cur blandus corporis motus, cum animi tranquillitate conjunctus, chymificationis negotium egregiè promovere, curæ ex adverso, meditationes profundæ, vita sedentaria, terror, iracundia & similia, quæ laudatum influxum minuunt, aut turbant, vel liquida spiritiosa largius consumunt, aut aliorsum tamen divertunt, illud



illud magis minusve retardare soleant. Et, cum diaphragmatis quoque descensus & musculorum abdominalium, variorumque imi ventris viscerum actio, quæ sub respiratione observatur, symbolum suum conferant, in propatulo est, amicas confabulationes, quæ citra animi intentionem singularem fiunt & fortio rem nihilominus respirationem postulant, sub pastu & post eum, digestionis adminiculis itidem admunerandas esse.

## §. XI.

Secundum locum inter primarias digestionis causas *Liquor gastricus* obtinet, qui menstrui chemici munere perfungitur, dum ingesta sicciora non tantum macerat, & emollit, sed alibilem etiam substantiam mucilagineam atque gelatinosam solvit, extrahit, & ad debitam liquiditatem perducit. Convenit ille, quoad naturam, elementa & effectus, cum saliva, præterquam, quod quibusdam quoque particulis salinis acidulis, ex alimentis vel sensim genitis, atque evolutis, vel statim cum illis allatis, plerumque remixtus inveniatur. Præcipua ejus portio in parvis glandulis, circa pylorum maximè obviis, è sanguine secernitur, indeque per peculiare ductus excretorios sensim in stomachi cavitatem effluit, ubi postea liquorem salivalem & oesophageum, per se paulatim defluentem, & cum esculentis pariter adductum, nec minus vaporem quendam, continua exhalatione per patula vascula arteriosa quarti ordinis prodeuntem, in consortium recipit. Nullum quoque dubium superest, quin potulenta, aliaque simplicioris naturæ liquida augendo non minus, quam etiam diluendo huic liquori magno perè inserviant, quæ postrema circumstantia clarè docet, multum utique interesse, ut homo, qui sanus vivere ac meliori chymificatione frui optat, sufficientem & siccioribus ingestis proportionatam, liquidorum quantitatem hauriat: Ægrè enim, deficiente sufficienti liquido diluente, quod

quod solidum quantitate longè superare debet, chymificationis negotium succedit, & ex genito chymo viscido viscidus quoque chylus, & ex eo tandem similis consistentiæ sanguis ac lymphæ generantur.

## §. XII.

Valdoperè liquidi memorati vis emolliendi, solvendi, extrahendi intenditur per motum ventriculi peristalticum, & ad huc magis per *Calorem & Aerem rarefactum*, qui particulas ejus, tam aqueas, quam salinas, (quarum posteriores scindentes æmulantur cuneos), in velociorem motum rapiunt, & intestinum ideò attritum, indeque pendentem actionem augent. Valentior sanè aeris in hoc passu actio est, quam primo videtur intuitu: Liberè nimirum elasticum hoc fluidum, in ventriculi cavo hærens, per oesophagum, uti hoc ructus, ceu violentæ aeris explosiones, satis probant, egredi nequit, sed certo modo, æquè propemodum, ac in *machina Papiniana*, incarceratus est, nec simplici ideò pressione, ex sola ejus gravitate delucenda, sed potenti pariter ac singulari tritu, qui post rarefactionem sub motu ejus veloci, ac quasi vorticoso accidit, in liquorem gastricum & esculenta agit: "Fungitur aer, BOERHAAVIUS *scribit a*), inprimis officio miscendi omnia quam intimè inter se: dum tanto pondere, tamque perpetua motus velocitate, instar pistilli mechanici movet, conterit, permiscet adeò, omnia. Sicque singulares valdè, neque alio modo, facillè præstandos, effectus producit. - - - Nusquam, paullo post pergit, id apparet manifestius, quam in *Machina Papiniana*. Intra cylindrum æneum ossa annosi bovis, Aqua, & Aer, ita concluduntur simul, ut nihil penitus Aeris aut Aquæ, exspirare de hoc vase, ullo modo possit. Tum applicatur ignis, ut aqua ebulliat. Aer ergo acquirit potestatem se expandendi proportionalem calori

a) In Chemiæ T. I. p. m. 451. 452.)

„calori dato. Sic & Aqua. Unde intelligitur aeris hic  
 „& Aquæ ad ossa quam fortissima appressio. Interim simul  
 „Aer, & Aqua intra vas, inter se, & super ossa, incredi-  
 „bili jam velocitate moventur, & hinc intra pauca minuta  
 „horæ ossa illa convertunt emolliendo in liquorem visco-  
 „sum, aut in massam teneram, mollem, scissilem quam fa-  
 „cillimè. &c. &c.

## §. XIII.

Relictis chymificationis causis, tandem ad ultimam  
 transibo materiæ alibilis remotæ præparationem, quæ vul-  
 gò *Chylificatio* audit, & in duodeno demum post chymi-  
 translationem partim diacrisi, partim singulari atque speci-  
 fica syncerisi peragitur: Crassiores nempe ac heterogenæ  
 partes sæculentæ sensim ex mole fluidiori præcipitantur, &  
 quæ minutissima vasorum lacteorum oscula ob crassitiem  
 intrare nequeant, per ampliorem intestinorum fistulam,  
 motus peristaltici ope promoventur, tandemque per alvum  
 excluduntur; subtiliores ex adverso atque laudabiles, aqueæ  
 blandæ & subdulces oleosæ, interveniente tamen temperata  
 ac saponacea bile hepatica, & teneriori nonnunquam sub-  
 stantia salino-acidulo-terrea, quæ copulatoris vice perfun-  
 guntur, in dulcem liquorem lacteum coalescunt. Non de-  
 futuros quidem scio, materiæ terreo-acidulæ tenerrimæ mi-  
 scelam negantes, at scio etiam, contradictionem eorundem  
 solido destitui fundamento. Nam, si velint perpendere,  
 1. chylum cum emulsionibus, ex pinguibus fructibus atque  
 seminibus cum aqua paratis, & animantium quoque lacte  
 convenire, 2. principium quoddam terreo-acidulum in  
 liquoribus hisce post blandam fermentationem fieri manife-  
 stum, ac sensibus nonnullis prorsus obvium, 3. nullum aci-  
 dum explicitum, etiamsi hominum plerique tot alimenta so-  
 lida ac liquida, acido manifesto plus minusve prægnantia,  
 creberrimè adfumant, in sano reperiri sanguine, quid? quod,

B 3

4. exiguam

4. exiguam bilis hepaticæ quantitatem, supposita majori chyli componendi mole, tot partibus aqueis & oleosis combinandis, quæ per se mutuam atque arctius respuunt connubium, vix esse suffecturam, amplius in hoc passu contradicturos esse non credo. Monendum nihilominus duco, me tenerius duntaxat atque debilius acidum, nequitiam verò potentius, intelligere; De posteriori enim aliam planè sententiam foveo, idemque chyli jam elaborati præcipitationem ac coagulationem efficere posse, nullus dubito, præsertim, si ultimo passus tempore, ac paulò post illud, incipiente pridem chylificatione, largiori copia & sub forma fluida accedat.

## §. XIV.

Vellem memorata variis probare experimentis ac pluribus quoque ratiociniis, si instituti præsentis ratio postularet; quæ autem cum uberiori hujus momenti ventilationi, rectius ad physiologica scrutinia ablegandæ, contraria sit, distis solummodo subjecisse sufficiat, memet credere, quod illi rite absolvendo chylificationis negotio melius consulant, qui animantium carnibus addunt, vel eorum esui interponunt vegetabilia, explicito aut implicito principio acido instructa, quam qui solas carnes & inde parata juscula quotidie comedere amant, quoniam ex animali pinguedine, si copiosa sit, laudabilis chylus, ob principii terreo-aciduli copulantis defectum, ægrè componitur, maximè apud illos, qui, omisso penitus vini ac cerevisiæ potu, solam aquam simplicem bibunt, & parum præterea corpus suum exercent.

## §. XV.

Hactenus dictis nonnulla de succi chylosi transitu ad sanguinem addenda essent, verum quum ea quoque parum huc spectat-

spectare videantur, eorundem recensione tempus consume-  
 re nolo, sed ad ea, quæ restant, quæque justam ingerendo-  
 rum quantitatem, nec minus adsumendi modum, ac ordi-  
 nem concernunt, uberiori contemplationi submittam. Ad  
 salubris succi nutritii præparationem enim nondum laudabi-  
 lis atque illibata esculentorum qualitas, nec robur etiam at-  
 que integritas organorum præparantium sufficiunt, sed ne-  
 cesse pariter est, ut esculenta, cujuscunque etiam indolis  
 existant, justa non minus quantitate, quam decenti ordine  
 ac modo adsumantur. Quandoquidem ingesta nimia eorum  
 moles, ut ab erroribus, circa quantitatem committendis, con-  
 templationis fiat exordium, crebro ventriculum ad vomitum  
 cogit, aut eum tamen ultra limites naturales extendit, & violenta  
 hac extensione, (quam sub nimia repletione fieri, non tan-  
 tum manifesta abdominis intumescencia, sed dolores quo-  
 que, quos ii inprimis, qui ingluviem amantes inter epu-  
 landum vestes, novum hac ratione cibus ingerendis spatium  
 procuraturi, laxant, sequenti die sentiunt, fatis confirmant),  
 fibrarum motricium tonum valdè debilitat, adeoque sensim  
 totius ventriculi robur dejicit: Unde fit, ut postea imper-  
 fecta succedat resolutio, & ideo ex acescentibus vegetabilis  
 profapiæ alimentis cruditates acido-viscidæ, ex putrescenti-  
 bus animalibus mucido-putridæ generentur, quæ, partim  
 in venticulo relictae, vel sensim ad sanguinem ac lympham  
 delatae, multis ac variis morbis, præsertim chronicis, vel  
 confestim, vel longiori demum aut breviori tempore inter-  
 jecto, succedentibus, uberrimam, & subinde diuturnam,  
 causam materialem subministrant.

## §. XVI.

Posito etiam, ingestam justò majorem esculentorum  
 quantitatem, præsentem ventriculi robore eminentiori, aut  
 accedente fortiori corporis exercitio, in succum tenuem  
 atque laudabilem resolyi, nec in putridam aut acido-viscidam

ideo

ideo massam fatiscere, nonne tamen ex vituperanda hac ingluvie intra breve tempus sanguinis aliorumque succorum abundantia nascitur, quæ, æque, ac memoratæ cruditates, fecunda complurium ægritudinum mater reputanda est? „Exun-  
 „dans enim humorum copia, uti B. HOFFMANNVS scribit  $\alpha$ ),  
 „non modo ventriculi & intestinorum tunicas & parietes,  
 „sed etiam cordis arteriarumque fibras motrices supra mo-  
 „dum distendit, earumque elaterem ac vim contractivam  
 „labefactat, unde tardior humorum progressus proficiscitur.  
 „tardiori autem facto succorum in corpore progressu, ea,  
 „quæ excerni debebant, remanent, & succi nimium accu-  
 „mulantur, hinc cruditates & stagnationes fiunt, & hac ra-  
 „tione multorum morborum origo stabilitur. &c. &c. “  
 Egregiè allegata, ut taceam plura exempla analogæ, phtisii  
 pulmonali, qua multi Anglorum corripiuntur, illustrari  
 possunt, ac confirmari: Hæc maximè, teste CAROLO  
 CLAROMONTIO  $\beta$ ), ex plethora, quam incolarum ple-  
 rique ex nimio polychylosum, præsertim carni, esu cor-  
 poribus suis ingenerant, oritur. Non penitus quidem è caus-  
 sarum numero constitutio aeris humida, & in maritimis in-  
 primis tractibus creberrimè nebulosa, excludenda est, præ-  
 cipua tamen ac prima culpa ad prædictam sanguinis abundan-  
 tiam, ex ingluvie natam, redundat. Nonnulli quoque fre-  
 quentem hujus morbi genesin lithantracum fumo tribuunt,  
 ast sine sufficienti, quod mihi videtur, fundamento, etiamsi  
 prorsus negare non audeam, crassiores hujus fumi particu-  
 las salino-terreas, cum aere pulmones copiosius intrantes,  
 labem eorum jam præsentem augere posse.

## §. XVII.

Quamquam ad tuendam bonam valetudinem, & varias  
 ægritudinum species avertendas, valdè, uti nonnihil patet  
 ex

$\alpha$ ) In Med. Rat. System. T. I. p. 558.

$\beta$ ) Vid. ejusd. Tract. de Aere, Aquis & Locis Angliæ.

ex prædictis, necessarium reperiatur, ut esculenta, cujus-  
 cunque etiam sint qualitatis, iuxta quantitate, cui subigendæ  
 ventriculus ac viscera reliqua sufficiunt, adsumantur; gene-  
 ratim nihilominus tanta exactitudine, quod mecum omnes  
 confessuros esse credo, ea determinari nequit, ut ad certum  
 ac stabile pondus, libris & vnciis metiendum, & quovis  
 deinde tempore omnibus ac singulis promiscuè, & normæ  
 universalis instar, præscribendum, restringi possit; quoniam  
 illa ipsa magnoperè pro ingenti non minus alimentorum,  
 quam ætatis quoque, roboris ventriculi, ac vitæ generis  
 diversitate variat, ac variare debet. Absque difficultate enim  
 unusquisque perspiciet, melioribus diætæ regulis fore con-  
 sentaneum, si dyspepta, simul tamen polychyla, in genere  
 minori, resolubilia, aut pauca substantia alibili prædita, ma-  
 jori, & eupepta denique ac simul succo nutriente turgida,  
 media quasi inter utramque quantitate ingerantur. Nam al-  
 legati primi generis esculenta ideò maximè nimia sua mole  
 nocent, quia, ob faciliè metuendam resolutionem imperfe-  
 ctam, facilius quoque corrumpuntur, & longè majorem  
 etiam deterioremq; quam reliqua, impuritatam massam,  
 superveniente corruptione, relinquunt, & illa ex adverso,  
 quæ texturæ tenerioris sunt, & laudabili præterea succo nu-  
 tritio valdè turgida inveniuntur, post nimiam adsumtionem  
 sola propemodum bonitate sua sanitatem lædunt, dum no-  
 civæ succorum abundantia, & variis inde nascentibus mor-  
 bis, occasionem præbent. Quod postrema autem attinet,  
 illa ob majorem solubilitatem, & modicam succi copiam  
 non tam faciliè, quam præcedentia, sub majori etiam quan-  
 titate, detrimentum corpori adferre posse, in propatulo est,  
 nisi ignavo prorsus corpori & valdè debili ventriculo in-  
 gerantur.

## §. XVIII.

Pari quoque modo ad varias respicere convenit circum-  
 stantias, quoties, habita ætatis, roboris ventriculi ac vitæ  
 C gene-

generis ratione, de justa quantitate iudicium ferendum est. Differentia quippe, ab ætatum discrepantia derivanda, fundamentum suum præcipuum in differenti partium solidarum, maximè autem ventriculi, robore invenit, quod ordinariò in infantibus ac senibus jam decrepitis, & quidem in prioribus ob naturalem fibrarum teneritudinem, in posterioribus autem ob liquidi spirituosi penuriam, & ipsarum partium solidarum atoniam, movendique impotentiam, alibi ex flacciditate earundem, alibi ex nimia earum rigiditate, plurium annorum successu inducta, deducendam & explicandam, longè minus, quam apud homines in juvenili ac vegeta virili ætate adhuc constitutos, deprehenditur. Quibus accedit, quod senilis æque ac infantilis ætatis homines, propter imbecillitatem suam, fortiora corporis exercitia suscipere nequeant. Frequens enim corporis motus, labores paulò duriores, & hisce analogæ exercitia alia non tantum digestioni ciborum promovendæ, sed necessariis etiam excretionibus, quæ, cæteris paribus, cum sanguinis circulo pari quasi passu ambulant, augendis ac conservandis adprimè inferviunt, adeoque optimè impediunt, quominus tam facile cruditates in ventriculo relinquuntur, aut ominosa succorum abundantia in toto corpore generetur: Deficientibus verò hisce adminiculis, resolutio esculentorum tardius succedit, ideoque facillimè post imperfectam resolutionem nascuntur cruditates variæ ac copiosæ, & corpus humoribus, qui crebrò deinceps, cum satis ventilari ac depurari nequeant, spissi evadunt, vel in deteriorem non rarò corruptionem abeunt, repletur. Vnde etiam manifestum est, non solis infantibus ac senibus, sed omnibus in genere aliis, qui corpora sua parum exercent, & vitam otiosam atque sedentariam agunt, largiorem alimentorum adsumtionem interdicens ac serio disfavendam esse; illis ex adverso, qui, durioribus laboribus & fortioribus corporis exercitiis advesasti, vegetiorem humorum circulum & influxum in fibras musculorum

mo-



motrices experiuntur, & succos generatos sub agitatione corporis crebriori ac fortiori, debite iterum minuunt, plus permittendum esse.

## §. XIX.

Considerationem hoc loco, præter recensita, climatum quoque, temporum anni ac tempestatum diversitates merentur. Noto enim notius est, homines non minus, quam animantia reliqua, sub tempestate sicca ac gelida hyemali, & in frigidis pariter regionibus majorem ordinario sentire appetitum, & melius etiam atque citius esculenta, majori copia ingesta, concoquere, quam in regionibus calidis, & præfervulo tempore æstivo, aut tepido etiam atque humidiusculo vernali & autumnali. Frigus videlicet, cum aeris siccitate junctum, quævis solida nervoso-musculofo-membranacea, & cutaneum maximè habitum, fibras, è quibus contexta sunt, contorquendo ac constringendo, roborat: unde fit, ut humores, præsertim sanguis, magis ad interiora reprimantur, & celerius per vasa, ob auctiorem parietum contractionem provolvantur, adeoque fluida impetum facientia, sanguis nimirum ac liquidum nervorum, largius & majori velocitate atque vigore in fibras musculares motrices influant, peristalticum motum ventriculi, & aliam quamcunque partium reliquarum actionem magnoperè augeant. Effectum planè contrarium aerem calidum edere observamus; quippe qui, si calori simul juncta deprehenditur siccitas, humorum motum ad corporis peripheriam auget, idemque sero suo diluente, & spirituosis quoque partibus nimium privat, adeoque homines ad potulenta justò largius haurienda, quæ postea debilitant ventriculum, cogit, & solidorum actionem, ob nimiam liquidi spirituosi, nervis irrorandis, eorumque tubulis expandendis destinati, jacturam, valdè minuit: Sin verò simul humidus sit, partium solida-

rum compagem notabiliter relaxat, easdemque ideo ad vegetas contractiones, circumpellendæ humorum massæ proportionatas, magis miusve ineptas reddit, sufficientem ac liberum excretionum successum sufflammat, humoribus spissitudinem conciliat, &, quod pessimum est, succos abundantes, spissos & impuros ad putredinosam corruptionem disponit: Quibus suppositis, sub nulla alia aeris constitutione uberiorem, quam sub prædicta, ægritudinum proveniunt ex ingluvie metuendum esse, luce clarius existit.

## §. XX.

Facile quispiam, pensatis hætenus indicatis difficultatibus, circa constituendam universalem justæ quantitatis regulam obviis, judicare posset, nullam prorsus determinationem ejus fore possibilem: Verum enim verò, nondum adest impossibilitas, & licet quidem exactissima, ad certum videlicet pondus, certamque mensuram restringenda, præscribi nequeat, varia nihilominus criteria sunt, quæ omnibus, de salutari moderamine, prout decet, sollicitis, ingestorum quantitatem nunc justam mensuram implevisse, nunc superasse ostendant. Optima nimirum ac saluberrima in genere illa censetur quantitas, quam ventriculi vis concoctrix commodè subigere valet, quamque ideo nulla ventriculi gravitas aut molestia alia, nulla corporis lassitudo, nec ullus animi languor, sed pristina potius utriusque, animi scilicet & corporis, ad consueta munia obeunda agilitas ac levitas, regularis quoque faecum alvinarum exclusio, tandemque, nocte ingruente, quietus somnus sequuntur. Quare, quo eò minus gravior circa congruam hanc quantitatem error committi possit, parcius semper vitare præstat, ac bis de die a), quam semel ac lautius sese invitare, levemque à mensa famem referre, quam repleto corpore recedere, nec cibos novos, non-

a) Conf. Sanctorii Med. Stat. Sect. III. Aphor. 35. 36. 43.

nondum coctis prioribus, ingerere  $\alpha$ ). Absolvitur autem, uti plerique physiologiæ medicæ doctores credunt, esculentorum coctio in homine sano ac simul robusto intra sex circiter horas, in debili autem septem vel octo horarum spatium postulat, quod persæpè tamen pro differenti ciborum solubilitate prolongari & abbreviari consuevit. Quodammodo interim, ingesta concocta esse, docent, ac novi igitur epuli tempus determinant major corporis levitas, vividus adpetitus, spontè, & citra illecebras de novo superveniens, nec non peracti labores, & prægressa corporis exercitia, aliaque, quæ plus minusve ad digestionem accelerandam aut remorandam conferunt.

## §. XXI.

Admisso forsan circa quantitatem errore, qui in vita communi, ob causas varias & satis frequentes, prorsus evitari nequit, damnum præfens, seu inde enatum concoctionis vitium rursus corrigendum, vel imminens avertendum spontaneo ac tempestivo jejunio, quod optimum sanè in hoc passu æstimandum erit remedium, dum facile sub temporaria à cibis novis abstinentia relistæ partes crudæ penitus concoqui, genitæ impuritates viscidæ continuata, nec novis alimentis turbata, aut planè impedita ventriculi actione resolvi, & metuenda succorum in corpore abundantia constanti superflui se-et excretionem averti possunt. Aliqui in tali statu, ad massam superfluum maturè è ventriculi sinu exturbandam, vomitoria commendant, immo, nonnulli ad sic dictam *excursionem ventriculi* confugiendum esse opinantur, ast hæc remedia sæpius nocent, quam profunt, & commendatæ proinde abstinentiæ, quæ vitia, voracitate producta, blandè corrigit, nullo planè modo æquiparanda sunt. Præter necessitatem cæteroquin voluntaria hæc jejunia minimè suscipienda, nec ultra medelæ etiam terminos protrahenda sunt

C 3

$\alpha$ ) Conf. Timæi von Güldenlee Diæteticon p. 131.

sunt. Quemadmodum enim nimia nocet repletio, sic nocendi quoque facultate non penitus caret diuturnior, quam spontanea, inedia, quæ, fame nimirum acrius postea urgente, eò homines persæpè impellit, ut in scopulos, quos evitare studebant, eò certius incidant, & sese, ad aviditatem suam explendam, longè pluribus, quam perferre possunt, alimentis ingurgitent, quorum resolutio tunc temporis, ob aliquam virium sub jejunio prægresso jacturam, eò difficilior succedit: Ut nihil dicam de humorum acredine, quam sub continuo suo motu progressivo & intestino attritorio, sub excretionum perennitate, ob novi ac dulcis succi defectum, facillimè contrahunt. "Nimia fames, HOFFMANNVS inquit <sup>a</sup>), sive inedia hominum vires, insigniter prostermit, & nonnunquam in summum vitæ discrimen adducit, cujus rei indubia experientia locuples testis est. Inedia enim, §vo 22. pergit, gelatinosam sanguinis ac lymphæ substantiam resolvit, humorumque quantitati detrahit, vires extenuat, & sanguinis immixta quantitate perspirationem reddit languidiorem. &c.

## §. XXII.

Hætenus diætis, moderamen, circa quantitatem maximè observandum, concernentibus, nonnulla, quæ ad ordinem adsumendi spectant, subjungere, & circa eum in genere notare convenit, præ reliquis fugienda esse contraria, quæ sese invicem destruere, aut miscela sua pravum succum & cruditates gignere, uti acida cum lacte & lacticiiniis simul ingesta, vel sese etiam ad molestam ac noxiam fermentationem concitare valent, ut cerevisia recens ac feculenta post fructuum horæorum, aliorumque dulcium ac fermentisibillum esum illicò hausta, & sic porro. Et quum ciborum in uno epulo varietas non committendis solummodo erroribus memoratis, sed nocivæ etiam aviditati nimix ansam præbeat frequen-

<sup>a</sup>) Lib. cit. p. 564. §. 19.

frequentissimam, in clara pariter luce positum esse opinor, eam inter res studiose vitandas itidem collocandam esse. Lætantur quidem plerique, quibus lautius vivere & mensam multis quotidie ferculis instruere & ornare contigit, de sorte sua feliciori; at, veram lætandi causam adeptos esse, vix credo, dum, experientia teste, rarius ægrotant, & diutius plerumque vivunt, qui victu utuntur simplici, vel eo, ob egestatem aliarumque causas, contenti esse coguntur, quam qui diversissimæ, & ideo sæpius contrariæ naturæ alimentis, è quibus pravi omnino succi gigni debent, ventriculum suum implet. Silentio denique hoc loco prætermittere nequeo, hominum plurimos perversum sequi ordinem, dum in prandio ac coena primum molliora, ut juscula &c., deinde demum duriora adsumunt. Nam molliora, succulenta, liquida ventriculi tunicas relaxant, adeoque contractionis vigorem minuunt, & durioribus, postea succedentibus, debite resolvendis imparem reddunt. “Melius igitur, adstipulante vix laudato HOFFMANNO a), sanitati consulunt, qui prandium à paullo durioribus, induratis, salitis & vegetabilibus oleraceis & leguminosis incipiunt, utpote quæ recentem adhuc & vegetam fermenti salivalis vim requirunt. Hisce subjungendæ sunt carnes, & postea farinacea, dulcia, fructus horæi cum butyro, quæ ad expeditiorem ingestorum, descensum per alvum multum conferunt.

## §. XXIII.

Absolutis generalioribus, nunc ad tractationem specia- liorem descendendum, & singulares atque diversæ esculentorum omnium, quæ in nostris terris consuetudo probavit, proprietates, cum salubri aut insalubri eorum indole, monstrandæ & scrutinio exactiori submittendæ essent; verum cum alio tempore & in peculiaribus dissertationibus id face- re decreverim, finem labori præsentī imponam.

a) L. c. 545. §. 13.



\*\*\*\*\*

Freund! den ich brüderlich umarme,  
 Freund! alte Crone meiner Freunde,  
 Freund! dessen Herz so lange mein gewesen,  
 Als Dich es belebet.

Mein Bruder! (schöner kann ich Dich nicht nennen),  
 Sieht doch mein Auge Deine Cränze,  
 Die Dir Hygea um die Schläfe schläget,  
 Frolockend begrüßen.

Das Auge, das schon gegen Freunde,  
 Die so wie Thirsis sind, sich heitert,  
 Kann igo nichts bewohnen und beleben  
 Als zärtliche Freude.

Mein Herz, ein Herz, das sanfte Regung  
 Bei Deiner Ehre fühlt, verspricht Dir,  
 (Die Muse hat mir es versichert)  
 Recht frohliche Tage.

Ja Elia, eine Freundin der Hygea,  
 Hat mir im nächtlichen Besuche,  
 Dein künftig Glück, mein einzger Bruder!  
 Schon lebhaft geschilbert.

Bedecket von der Hand des Sohns Latonens,  
 Hält Dich die Wolsfahrt sanft im Schosse,  
 Und das Vergnügen kann nicht müde werden,  
 Dich ewig zu küssen.

Es steht für Dich die Schaar der Fieber,  
 Es scheuet Dich die blasse Hectik,  
 Es weicht von Dir die stille Hypochonder  
 Und mit ihr die Schwermuth.

Dich segnet der geneine Kranke:  
 Dein Glück liegt in der Vorsicht Händen,  
 Ich seh es schon , , , Und neue Dden sollen  
 Es künftig erheben.

Johann David Cube,  
 der Gottesgelahrtheit beflissener.



01 A 6505

7

ULB Halle 3  
002 937 298  

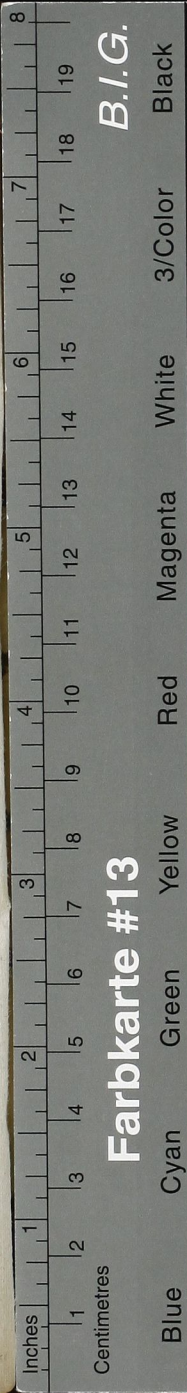

nur 10. Stck 7A-70C  
bücher verknüpft

V.D.R. V.D.R.









B.I.G.

Farbkarte #13

37.

O MEDICO-DIÆTETICA  
AVGVRALIS

DE

OLENTIS  
GENERE

QVAM

GRATIOSAE FACVLTATIS  
MEDICAE

PRÆSIDE

DERICO CARTHEVSER

CT. ET PROF. PVBL. ORD.

IS H.T. RECTORE MAGNIFICO

TATIS MEDICAE DECANO

GRADV DOCTORIS

MEDICINA HONORIBVS ET PRIVI-

LEGITIME IMPETRANDIS

OCTOBR. MDCCXXXVII.

H. L. Q. C.

ITORVM EXAMINI SVBMITTET

FRIDERICVS CVBE

RFEIÖ-MESO-MARCHICVS.

\*\*\*\*\*

EVRTI AD VIADRVM,

IST. WINTER, ACAD. REG. TYP.