



53. 55.

DISSERTATIO INAUGURALIS
MEDICO - PHYSICA
DE
**AERE AQVIS ET LO-
CIS TRAIECTINIS
AD VIADRUM.**

QVAM
CONSENSU ET AUCTORITATE GRATIOSÆ
FACULTATIS MEDICÆ

PRÆSIDE
**JOHANNÆ FRIDERICO
CARTHEUSER**

MED. DOCT. AC PROF. PUBL. ORD.

PRO GRADU DOCTORIS

RITE ATQVE LEGITIME IMPETRANDO

HORIS LOCOQVE CONSVETIS

ANNO MDCCXLII DIE DECEMBRIS

PUBLICÆ AC PLACIDÆ PHILIA-
TRORVM VENTILATIONI

Subjiciet

RESPONDENS
CAROLVS CHRISTOPHORVS GAILL,
Colberga - Pomeranus.

FRANCOFÛRTI ad VIADRVM,
Typis MARTINI HUBNERI.

DISPUTATIO
MEDICAE
DE
VITAE AGRI
OR TRACTATUS
AD VITAM

CONSTITUTIO
RECTORIS
P. S. S.

JOHANNES FRIDERICO
GALLIENUS

PRO GRADU DOCTORIS

IN
MAGISTER
DE
PHYSICA
ET
MATHESIBUS

CAROLUS CHRISTOPHUS

IN VITAM





DISSERTATIO MEDICO - PHYSICA
DE
AERE AQVIS ET LOCIS TRAJE-
CTINIS AD VIADRUM.

PROOEMIUM.



HIPPOCRATES, GALENUS, CEL-
SUS, & qui priscis temporibus eo-
rundem vestigia laudabili studio
premere annisi fuerunt, non tan-
tum ipsi accuratorem *Locorum, Aeris & Aqua-
rum* investigationem suscep-
erunt, sed eandem quoque, ceu scrutinium, ad praxin me-
dicam cum ratione ac feliciori successu exer-
cendam summe necessarium, medicorum sin-
gulis serid commendarunt. „Quicumque, di-
„vus HIPPOCRATES, reliquorum in hoc

„passu antesignanus, scribit ^{a)}), artem medi-
 „cam integrè assequi volet, hæc faciat oportet.
 „Primo quidem temporum anni rationem habeat, quid unumquodque illorum possit.
 „Nulla enim in re similia sunt, sed multum differunt, tum ipsa ad invicem, tum in propriis permutationibus. Deinde etiam ventos calidos & frigidos, maximè quidem omnibus hominibus communes, mox autem eos, qui unicuique regioni sunt peculiare: Aquarum item facultates examinare convenit: Quemadmodum enim gustu differunt, & pondere, sic quoque virtute aliæ aliis præstant. Quare, si quis ad urbem sibi incognitam perveniat, circumspicere oportet ejus situm, quomodo scilicet ad ventos & solis exortus jaceat: non enim idem potest, si ad boream jaceat, & si ad austrum; neque si ad solis exortum, neque si ad occasum. Et hoc quidem diligenter oportet perscrutari, tum quomodo in aquis sese habeat: utrum palustribus utatur, & mollibus, an duris, sive ex sublimi, sive ex saxoso loco scaturientibus; falsis item crudisve. Terra etiam ipsa consideranda; nudane sit, & aquis carens,

*) Lib. de aere, aquis & locis, in operibus, p. m. 22.

rens, an densa & aquosa; item an concava
 & æstuosa, an alta & frigida &c. Meritò
 egregium hoc monitum olim practicos quos-
 cunque ad laudabilem imitationem incitare
 debuisset, & hodiernum quoque nostrates eò
 adducere deberet, ut de agri istius, in cujus
 ambitu sanis & ægris scientia sua & consilio
 opitulari student, de aeris item, aquarum &
 reliquarum huc pertinentium rerum, natura-
 li conditione penitus cognoscenda solliciti
 essent. At, tantum istud ceterorumque in-
 genuæ adhortationes, proh dolor! nondum
 efficere, & medicos indiscriminatim ad com-
 munem hunc, eumque utilissimum, laborem
 suscipiendum impellere potuerunt; sed non-
 nulli saltem, quorum nomina ac scripta bre-
 vitatis causa silentio prætermittam, nostro &
 præterito ævo eruendis ac describendis hisce
 suam impenderê operam. Hosce igitur sequi,
 ac simile argumentum, nondum ab aliis, quan-
 tum memini, quoad specialem adplicationem
 pertractatum, thematis inauguralis loco, eli-
 gere placuit. Me quidem haud latet, B. BEC-
 MANNUM in *Descriptione urbis Francofurtana hi-
 storico-politica*, quorundam, quæ huc spectant,
 aliquam hinc inde, præsertim pag. 26. seqv.,
 men-

mentionem injecisse; veruntamen, cum ea partim nimis generalia sint, partim ad scopum physico-medicum parum collimare videntur, non incongruum utique & frustraneum fore arbitratus sum, si ea, quæ intra id tempus, quò hic commoratus sum, annotare & observare licuit, communicarem. Completam tamen, & omnibus numeris absolutam descriptionem haud quisquam hac vice exspectet, aut memet ultra agri Francofurtani limites longiores excursions fecisse autemet: Temporis quippe, quò hic degi, brevitatis, muneris ratio, aliaque, quæ allegare supersedeo, utrumque prohibuerunt. Intra arctiores itaque terminos me continere, & primas duntaxat historiarum Francofurtanarum naturalis lineas ducere decrevi. In posterum tamen, si Deus vitam, vires, & tranquilla otia benignè concesserit, fortassis occasio dabitur, ea, quæ deficiunt, fusius addendi, & sceleton hoc macilentum atque aridum musculis atque pinguedine venustius exornandi. Faveat igitur Lector benevolus meo conamini, & de opella hac, ceu operis perfectioris prodromo, amicum pariter, atque æquum ferat
 judicium.

SE-

SECTIO I.

DE

SITU ET NATURALI CONDITIONE
AGRI FRANCOFURTANI.

§. I.

FRANCOFURTUM, antiqua Musarum meso-
marchicarum sedes, ac celebre cujuscunque ge-
neris mercium emporium, situm obtinet sub gra-
du latitudinis borealis 52, minut. 29, & longitudinis
32, 17, 30. Tempore solstitii æstivi, quò diem suum lon-
gissimum celebrat, inter solis ortum & occasum se-
decim horæ & triginta octo circiter minuta numeran-
tur. De nominis origine, de primis incunabulis, de
civitatis incremento, & similibus nihil addo, sed sci-
endi cupidos ad prælaudatum BECMANNUM, qui fu-
sus de hisce egit, remitto.

§. II.

Situs nostræ urbis, unanimi omnium, quibus trā-
ctus circumjectos sæpius attente lustrare contigit, suf-
fragio, amoenissimus est. Partem enim, quæ orien-
tem spectat, superbæ Viadri undæ alluunt, & urbi ab
eo latere tutamen, maximaque mercaturæ commoda
præstant; trans fluvium hunc, cujus ripam utramque
pons ligneus, firmis fulcimentis superstructus, conjun-
git, viridia prata, horti suburbanî, & hinc inde ex-
surgentes sylvæ umbrosæ prospicientium oculos & ani-
mos recreant. Partem occidentalem, meridionalem,
& septentrionalem horti, colles, vitibus referti & ar-
boribus, tandemque campi frugiferi, parvis nemori-
tus & felicioribus vepretis passim interrupti, ambiunt.

§. III.

§. III.

Nullibi intra agri Francofurtani limites, si tractum meridionalem prope pagos *Losau & Briesig* quodammodo exceperis, præalti ac steriles montes prærupta cacumina ad æthera tollunt: Nullibi horrida aut lethifera antra reperiuntur; sed monticuli duntaxat & colles, quibus ampla plerisque in locis planities interjecta est, in conspectum veniunt. Pars orientalis situm nacta est humiliorem, & maximè versus aquilonem, boreâ-eurum & subsolanum in longè lateque patentem planitiem porrigitur: Quæ vero versus favonium & austrum vergit, editior est, & magis, quam prior, collibus, monticulis & vallibus hinc inde inæqualis redditur. Adeoque si homo, urbe per portam Gubensem aut Lebusiensem egressus, & versus meridiem aut septentrionem rectâ tendens, paullulum ad orientem deflectat, in tractus planos atque decliviores venit; quod si verò magis à via recta meridionali aut boreali versus occidentem declinare velit, loca aliquantulum editiora adscendere tenetur. Jure igitur de agri nostri situ & amoenitate adserere licebit, quod pridem alii de lætioribus terræ tractibus dixerunt: *Læta ubique terra facies; hic se in planitiem extendit; ibi clementius clivis assurgit; hic herbis condestitur; ibi messibus flavescit; illic botris; ibi pomis exuperat.*

§. IV.

Terræ fertilitas pro locorum diversitate quidem variat, ita tamen ubique comparata est, ut incolæ naturam nusquam experiantur novercam. In parte humiliori orientali optima pascua & pingvia prata, gramen ac foenum largissimè suppeditantia, post hæc partim sylvæ, partim arva occurrunt. Prata, quæ alibi alteri

alteri duntaxat Viadri fluminis ripæ adjacent, alibi ab eodem secantur, non tantum insensibili irrigationi subterraneæ & halituosæ, sed subinde etiam, præsertim tempore vernali, supervenienti ejusdem inundationi fertilitatem suam, uberrimumque graminis proventum debent. Præter humiditatem enim, ad felicitatem plantarum vegetationem summe necessariam, undæ, justo tempore ad alveum suum recedentes, pingvem materiam terreo-unguinosa relinquant, quæ stercoreum ac fimi instar, multum ad latissimum graminis, aliarumque herbarum incrementum confert. Adeoque eadem beneficia hæc præta à Viadro experiuntur, quæ decantatissimus Nilus humilioribus Ægypti provinciis quotannis præstare consuevit. Nonnunquam quidem accidit, ut, eluvione hac justò diutius perseverante, tenerrima graminis germina, sub aquis stagnantibus prodeuntia, detrimenti quidquam capiant, & putredinem aliquam, aut nimium acorem contrahant; veruntamen, cum tale quid non quotannis contingat, & undæ, consueto suo alveo elapsæ, tempestivè plerumque relabantur, ex parte etiam, calore superveniente, exhalando abeant in auras, exigui momenti res esse videtur.

S. V.

Campi frugiferi partis occidentalis sicciores sunt, & quodammodo arenosi, aut sabulum pingvi ubivis gleba ita remixtum est, ut agri credita sibi semina cum magno foenore reddant, & colonis culturæ gratiam cumulatè referant. Ferunt *triticum*, *secale*, *borderum*, *avenam*, *fagopyrum* sive *panicum*, *pisa*, *lentes*, *milium*, *linum*, & hinc inde pariter, præsertim prope urbem,

B

bem, *herba Nicotiana* copiose plantatur. Non æquiparanda quidem hæc ipsa est herbæ sanctæ, quam Brasilia, Virginia, aliæque noui orbis provinciæ mittunt, culturæ tamen sumtus compensat, dum plebejorum plerique fumo ejus delectantur.

a) Materialem fertilitatis plantarum causam subtilem quandam substantiam salino-unctuoso terream esse, præter physicos alios D. KÜLBEL monstravit, & aliquot experimentis prorsus evictum dedit. *) Ex pingvi enim terra, & absque fimo fertili, adjuvante digestionem, tandemque ipsa decoctione, materiam terreo-salino unguinosam aqua calida penitus extraxit, adeo, ut nihil, nisi crassior portio sabulosa, ulteriorem solutionem planè respuens, remaneret. Magma unguinoso-salino-terreum, quod post lenem lixiviorum evaporationem intraverat, brunneo-rubicundi coloris erat, atque aquâ rursus solutum & filtratum, colorem rubicundum elegantiorum, ac pelluciditatem adquirebat, nec amplius terrei quidquam, quotiescunque etiam solutum fuerit, ad fundum deponebat. Notabile quoque est, quod sub prima lixivii evaporatione cuticula salina, qualem salia lixiviosa sub sui evaporatione formare solent, ultimò fuerit obducta. Extractum concentratum, destillationi in cucurbita subjectum, primò phlegma transmisit, levem odorem atque saporem terræ, unde extractum erat, referens; deinde, lixivio adhuc spissiori facto, liquor flavescens, odoris empyreumatici prodiit. In fundo terra levis, spongiosa, albescens superstes erat, quæ aquâ elixiviata, & evaporata portiunculam salis fixi medii, neque cum acidis, neque alcalicis effervescentia motum subeuntis, exhibuit. Materia sub destillationis initium valde spumescebat, ut ideo etiam igne moderatissimo opus esset, ne vasis destillatorii oras trans-

*) In Diss. de causa fertilitatis p. 9. seqv.

scenderet, & subtilissimum mucum terreum in recipiens eructaret.

Quando extractum igne aperto calcinatur, mera terra, instar nivis candida, nec amplius in aqua solubilis, remanet. Portio salina, quæ longè minori quantitate, quam pars terreo-unguinosa, prædicti magmatis mixtionem ingreditur, eodem observante Auctore, in aliis terris fertilibus magis ad indolem nitrosam accedit, in aliis vero sal enixum, in aliis alcalicum exhibet. Quod vero terras steriles attinet, in illis idem magis acida indole pollet, & minori insuper quantitate inhæret. Terræ igitur fertiles quæcunque, secundum laudati Auctoris experimenta, substantia illa terreo-salino-unguinosa, in aqua solubili, instructæ sunt; & quò fertilior est terra, eo major adeit hujus materiæ quantitas, & vice versa; immo, terræ valde steriles parum vel nihil hujus materiæ continent, sed maximam partem ex moleculis crassioribus sabulosis conflata existunt, & sal extractum cum alcalicis effervescit, ab acidis autem nullam plane alterationem patitur. Ex hisce igitur manifestè constat, veram fertilitatis causam materialem substantiam esse terreo-unguinosa, in aqua solubilem, & sale quodam, vel alcalico, vel medio culinari analogo, vel nitroso embryonato tenerimè remixtam. Pars unguinosa nondum olei completi mixtionem adepta est, sed tenerius duntaxat principium phlogiston, intimè cum terra subtiliori combinatum, præcipuum agnoscit elementum. Principia hæc, si per plantas successively absumta fuerint, per pluvias, nivem, exhalationes subterraneas, insensibilem partium subtilium ex aere ambiente & incumbente inhalationem, & deinde quoque à colonis per consuetam stercorationem restituuntur,

§. VI.

In hortis & collibus viniferis, præter vites, & diyer-

diversas plantas esculentas & medicamentosas ^{a)}, varia pomifera, prunifera & nucifera arbores, fruticesque bacciferi, ut *cerasti, pomi, pyri, pruni, juglandes, mespili, castanei, mori, mali cotoneæ, Persica & Armeniaca, amygdali, grossularia spinosa, & non spinosa rubra & alba* &c. latissimè crescunt, atque fructus, ni erucæ, aliaque insecta, aut inimica aeris qualitas & incongrua tempestas foliis, floribus aut ipsis fructibus detrimenta adferant, largiuntur copiosissimos. Numerosæ in suburbio Gubensî *tilis* umbrosæ; prope aquas *ulmi, populi, salices*, & in sylvis atque dumetis *abietes, pini, picea, quercus, ilices, alni, fraxini, betula, platan, fagi, coryli* &c. proveniunt, ut neque ad ædificia struenda, neque ad ignem in fornacibus, caminis, furnis & focis culinarum alendum, ligna deficiant. Tanto perè quoque sylvæ nonnullæ *fragis* abundant, ut maxima eorum quantitas mense Julio à ruricolis atque pauperculis colligi, & in urbe nostra divendi queat. Botanices denique studiosi in hortis, sylvis, campis, vineis & circa flumina & lacus occasionem inveniunt, scientiam suam exercendi, & magis magisque amplificandi; quemadmodum de hisce plura apud BECMANNUM ^{a)}, & JOHRENIUM, quorum uterque plantarum, sponte circa Francofurtum nascentium, catalogum typis imprimendum curavit, videnda sunt.

^{a)} Plantæ aromaticæ & balsamicæ, ut majorana, thymus, rosmarinus, lavendula, spica nardi &c. parcius quidem in hortis occurrunt: An verò penuria hæc singulari terræ ac climatis conditioni, an vero negligentia hortulanorum culturæ tribuenda sit, nondum certius mihi innotuit. Credo tamen, culpam præcipuam, quum terræ indoles non videatur contraria, ad hortulanorum negligentiam redundare. §. VII.

^{a)} Vid. ejusd. Memoranda Francofurtana p. 72.

S. VII.

Vites nostræ viniferæ, favente tempestate æstiva & autumnali, copiosas & satis dulces uvas gignunt, ad summum tamen gradum succi dulcedo, ob clima frigidius, nunquam evehitur. Ex musto expresso duplex vinum, album videlicet, atque rubrum, fermentationis beneficio paratur. Utrumque facile quidem vinis Hungaricis, Hispanicis, Gallicis, Rhenanis, aliisque, quæ in calidioribus terræ tractibus nascuntur, saporis suavitate, ac spirituositate cedit; inter singularia nihilominus naturæ dona referendum est. Vetustum enim, præsertim album, crassiori suo tartaro, quò abundare deprehenditur, quodammodo liberatum, non infimum inter vina provincialia locum obtinet, nec sanitatem quoque, si moderate ac tempestivè usurpetur, lædit, immo, annis quibusdam tam nobilem adquiret indolem, ut vinis Franconicis vix postponendum videatur. Ex musto expresso, & semine sinapi, præpripriis quando certis annis uvæ, ob inimicam tempestatem, ad justam maturitatem pervenire nequeunt, gratum Embamma, vulgò *Möstricht* dictum, præparatur, quod carnibus infumatis, muria conditis, piscibus & similibus ferculis condimenti loco adponitur.

- *) Vinum quodcumque ex quatuor partibus essentialibus, ex phlegmate scilicet, spiritu inflammabili, materia gummeo-tartarea, & substantia quadam resinoso-oleoso-unguinosa, vel perfecte dulci, vel acidulo-dulci vel austeriusculo-dulci constare, examina chemica abundè confirmant. A spiritu inflammabili virtus inebrians, à materia gummeo-tartarea sapor acidiusculus & austerus, & ab oleoso-unguinosa denique substantia sapor dulcis, color flavus, & aliqva, quæ dulcibus in specie vinis inest, virtus nutriens dependet. In vi-

nis rubris color quodammodo adventitius est, & primario partibus terreo-gummosis, partim uvarum rubicundis tunicis, partim acinis earum inhaerentibus, originem debet, quas successivè, dum iis diutius stant superfusa, extrahunt: Hinc quævis etiam vina rubra saporem & virtutem plus minusvè adstringentem possident. A diversa interim memoratorum ingredientium quantitate, proportione, subtilitate, indole &c. vinorum, quoad saporem, colorem, ac proprietates reliquas diversitas derivanda est a)

Ut sciendi cupidus ingredientium seu rectius partium constituentium quantitas & proportio, tum in vinis nostris, quæ vulgò provincialia vocantur, tum in præstantioribus Germanicis, & præcipuis exoticis, innotescat, tabulam, quam B. NEUMANNUS post varia, eaque laboriosa, vinorum examina, concinnavit, & in Lectione publica de vino communicavit, mutato tamen paulisper ordine &c., subjungere placet,

QUÆLIBET HORVM VINORVM MENSURA CONTINET

Vinorum Species	Spiritus vini rectificatis- simi		Principii re- sinoso-oleoso- unctuosi crassi		Principii tar- taro-gum- mosi.		Phlegmatis		
	Unc.	Drach.	Unc.	Drach.	Unc.	Drach.	Libr.	Unc.	Drach.
Vinum provinciale album	1½	- 2	3	- 2	1½	- 1	2	- 5	- 3
- - rubrum	-	-	½	- 2/7	∥	- 2	-	- 9	- 3½
- - enulatum	-	-	3	- 2	1½	- 1	-	- 5	- 3
- - Mosellanum.	2	-	½	- 1/3	∥	- 1½	-	- 9	- 8
- - Rhenanum vetustius	-	-	1	-	∥	- 2½	-	- 8½	- 1½
- - ordinarium	-	- 2	∥	- 3½	∥	- 1½	-	- 9	- 1½

Vinum

a) Conf. B. Hoffm. in Obs. Physico-chemicis p. 31. seqv.

	Unc.	Drach.	Unc.	Drach.	Unc.	Drach.	Libr.	Unc.	Drach.
Vinum Tyrolense rubrum	1½	-	1	-	½	-	2	-	8½
- Hispanicum ordinar.	1	-	2½	-	9½	-	1	-	10½
- - Malvaticum.	4	-	4	-	2	-	3	-	1
- - Alicantinum.	3	-	6	-	3	-	2	-	2½
- - de Salamanca.	3	-	3½	-	2	-	2	-	3½
Madera - Sec.	2	-	3	-	2	-	2	-	4
Xereser - Sec.	3	-	6	-	2	-	2	-	½
Palm - Sec.	2	-	2½	-	4½	-	2	-	2½
Vino Tinto	3	-	6½	-	1½	-	2	-	½
Vinum Tockavienſe.	2	-	4	-	3	-	5	-	2
- - Gallicum ordinar.	3	-	½	-	2½	-	1	-	8
- - Moschatinum.	3	-	2½	-	1	-	2	-	5½
Vin de Burgogne	2	-	2	-	½	-	1	-	9
- - Carcaffone	2½	-	2	-	½	-	1	-	8½
- - Champagne	2½	-	1½	-	2½	-	1	-	8
- - Grave.	2	-	2	-	½	-	2	-	9
- - d' Eremitage.	2½	-	3	-	1	-	2	-	7½
Frontignac	3	-	3½	-	½	-	1	-	4½
Pountac.	2	-	½	-	1½	-	2	-	9
Vino de monte Pulciano.	2½	-	2	-	3	-	2	-	8

§. VIII.

Uberiorem quoque hoc loco considerationem meretur singularis quædam, nec ubivis obvia, graminis species, quam Botanici *Gramen Cereale*, it. *Gramen aquaticum panicula oblonga* vocare solent. Copiose id ipsum in locis palustribus, agro nostro vicinis, crescit, & mensibus Majo atqve Junio floret: Floribus sub finem Julii & initium Augusti semina parva, oblonga, ex albido-flavescentia, folliculis suis inclusa, succedunt, quæ, perfectam

CONTINET

Polymatis

Unc. Drach.
 - 5 - 3
 - 9 - 3½
 - 5 - 3
 - 9 - 3½
 - 8½ - 1½
 - 9 - 1½
 Vinum

fectam maturitatem adepta, tempestivè, h. e. antequam sponte è spicis suis excidant, à tractuum hujusmodi accolis excutiuntur ac colliguntur. „Culmis hæc planta, ROMBERTVS DODONÆVS scribit „assurgit cubitalibus, crebro geniculatis, per maturitatem subrubentibus, foliis arundinaceis, pilosis, præsertim ea, qua culmos ambiunt, & amplectuntur, parte. Juba ferè milii modo effunditur, minus tamen densa, cujus spicæ perquam tenues, semen ab una tantum parte habent milio minus. Semina hæc à ruricolis Schwaden, it. Himmel-Shau dicuntur; apud rerum naturalium scriptores verò sub *Manna Germanica* aut *Polonica* nomine nota sunt. A folliculis suis liberata, vel integra, vel in farinam redacta, instar milii atque oryzzæ, cum aqua, lacte, aut jusculis carniū coquuntur, & satis gratum, salubre atque valde nutriens esculentum præbent. Notabile quoque est, quod cum lacte cocta tantoperè intumescant, ut exigua portio magnæ lactis quantitati pluriformem consistentiam inducere queat. Nihil igitur manna nostra, seu, ut alii loqui amant, manna nostrum, cum *Manna Israelitarum*, aut *Manna Calabrina* commune habet. Illa enim quondam in desertis Arabia locis sub roris unctuosi ac granulati forma noctu ex aere decidebat, & humo arenosæ, gramini, ceterisque plantis adhærebat; hæc autem dulcis & leniter catharticus fraxinorum succus nutritius est, qui, calidiori anni tempore ex ruptis foliorum tubulis expulsus, aeris calore in massam melleam atque solidiorem coagulatur ac condensatur ^{a)}

§. IX.

^{a)} Conf. Sylv. Bocconis Curiose Anmerkungen über ein und andere natürliche Dinge p. 1. seqv.

§. IX.

Relictis plantis, nunc animalia quoque, tam fera, quam domestica, paucis attingam. In sylvis circumjectis, præsertim majoribus, *sciuri, lepores, vulpes, dorcades, cervi, apri* &c. oberrant; in campis, pratis, vepretis atque nemoribus æstivo tempore *porcorum, vaccarum, boum,* & maxime *ovium* greges pascuntur. Nec desunt quoque variæ avium species: Domi *gallinæ vulgares & Indica, anseres* numerosissimi, *anates*, pauciores tamen, quam alibi, *columbae* aluntur; in locis campestribus & sylvestribus *otides, coturnices, perdites, alaudæ,* & circa aquas *sturni, ficedula aquatica* & complures aliæ catervatim victum quarunt, quæ, sclopetorum globulis occisæ, vel alio modo captæ, in gratum atque salubre incolarum alimentum cedunt. Copiosæ in specie aves aquaticæ, præsertim *anates ferae*, circa Oderam, & prope pagum *Brießig*, & *otides* in campis ad pagos *Bosßen, Schönstieß, Malno, Pödelßig* &c. reperiuntur. Silentio pariter non prætereundum est, *lusciniæ*, quæ alias in cæteris Marchiæ tractibus, testante BECMANNO ^{a)}, paullo rariores sunt, maximo numero in nemoribus, dumetis, vineis & arboretis, præprimis iis, quæ sic dictam *semitam Poetarum, den Voeten-Steig*, cingunt, nidulari, & cantu suo suavissimo, artificiosissimoque, solitis mensibus, obambulantium aures atque animos mirificè recreare. ^{a)}

^{a)} Diebus & noctibus continuis, PLINIUS ^{a)} scribit, hæc avis cantillat, cui tanta vox tam parvo in corpusculo, gutturculoque adeo angusto, tam clara, tam suavis, tam

^{a)} Lib. 10. Cap. 29.

tam magna, tam varia vox reperitur, & tam pertinax spiritus, in qua una sonus in perfectæ Musicæ scientia editur: et nunc in continuo spiritu trahitur in longum, nunc variatur inflexo, nunc distingvitur conciso, copulatur intorto, promittitur revocato, infuscaturex inopinato, interdum & secum ipsa murmurat, ubi visum est, vibrat, jam sonus est grauis in faucibus, quæ tot exquisitis tiliarum tormentis ars hominum vix exco- gitavit, mille voces figurat, vibrat, crispat, idque tanto certamine, tantoque studio, ut victa morte sæpe vitam finiat.

§. X.

Nullæ *metallifodine* in agro nostro obviæ sunt, nec probabile quoque videtur, quod divites venæ metallicæ telluris nostræ viscera perreptent. Quod vero alia corpora mineralia, tam terrea, quam lapidea at- tinet, eorum varia, quæ incolis utilitatem præstant, vel aliquam tamen annotationem, ob originem, aut figuram singularem, aliasque proprietates merentur, hinc inde occurrunt. Non attingam arenam nostram, & argillam, quam posteriorem non procul à celebri quondam Carthusianorum monasterio, nunc præcipua Academiæ villa, & alibi quoque effodere, & nu- merosissimos inde lateres atque tegulas quotannis pa- rare, & unctione indurare solent; silentio pariter lapi- des vulgares, ubivis obvios, prætermittam & saltem de notabilioribus, quibus fortassis *osteocolla*, *lapides cru- entis maculis conspersi*, *busonita*, *atita*, *musculita*, *peccini- ta*, *asteria*, *lapides judaici* &c. adnumerari poterunt, bre- vissimam relationem subnectam.

§. XI.

Osteocolla, quæ alias etiam *Osteocollum*, *Ostheolitus*,
Lapis

Lapis ossifragus, *Osteites*, Germ. *Beinbruch*, *Bruchstein*, *Beinstein*, & sic porro, vocatur, non est perfectum lithophyton, quod nonnulli autumant, sed concretum terreo-lapideum, arenoso-margaceæ indolis, grysei ut plurimum vel ex albido-flavescentis coloris. Crescit ad montes Loffavienfes, itemque prope pagum *Radienichen-dorff*, non procul ab oppido *Belekow* &c. in solo arenoso, nunquam vero in diviti, seu pingvi terra, ad brachii subinde crassitiem ^{a)}. Tam altas radices quandoque in terra egisse compertum est, ut ramos ad aliquot ulnarum profunditatem porrexerit. Radices plerumque ad perpendicularum directæ sunt, rariusque ramuli per latera diffunduntur, nec ubique æquali gaudent crassitie, sed alii aliis tenuiores, vel crassiores, instar plantarum super terræ superficiem crescentium, inveniuntur; truncus tamen omnium crassissimus est, & persæpè mediocris brachii, vel tibix crassitiem attingit, ramis interim auricularis digiti crassitiem non superantibus. Certum atque definitum tempus hoc concretum lapideo-terreum ad maturitatem postulat: In illo enim loco, ubi anno præterito osteocolla fuit effossa, altero anno nova plerumque genita visitur, quæ tamen, si præmaturè effoditur, justam duritiem non acquirit, & extracta mollitiem quandam ac friabilitatem retinet.

§. XII.

Causam divisionis osteocollæ in ramos *BECMAN-NUS* ^{β)} prodire arbitratur ex plantarum radicibus, semet subter terra passim diffundentibus, adeo, ut materia terrea margacea circa eas colligatur, & firmius

C 2

^{a)} Vid. *Becmann*: in *Hist. urb. Francof.* p. 33. Conf. *Acta Societat. Reg. Anglic.* ann. 1668. p. 646. ^{β)} in *Actis Societ. Regiz Anglicanz* I, c.

mius adhaerescens postea, secundum radicem divisionem, figuram ac speciem plantæ consequatur. Et inde etiam ratio ducenda videtur, cur linea obscura trunci & ramulorum centrum secundum longitudinem semper percurrat. Hæc stria sensim evanescit, & osteocolla in medio clarescit, quamprimum radix paulatina corruptione in pulverem redacta fuit. Subinde quidem osteocollum in medio perfectè solidum & prædicta cavitate penitus destitutum occurrit, at istud neutiquam circa crassiorem quandam radicem, sed tantummodo circa complures fibras tenues concrevit; hinc poros quidem per totam longitudinem, nullam tamen, uti prius, cavitatem obtinet. In illis locis, ubi osteocolla delitescit sub terra, inter arenam, quæ hic ubique subflavi coloris est, albicans atque pinguior arena in conspectum venit, eademque remotâ, obscura, pinguiuscula, &, non obstante calore & siccitate alterius arenæ, quodammodo humida ac putrida materia, instar ligni putridi; quæ passim sub arenis diffunditur in modum ipsius osteocollæ, & ab iis, qui effodiendæ osteocollæ operam navant, *Flos* hujus substantiæ vocatur. Osteocolla hac ratione inventa tota mollis est, magis tamen friabilis, quam ductilis: Quare, si fossoribus integrum truncum cum ramis extrahere placet, circumquaque arenam providè amovere debent, & ita aliquandiu relinquere, donec indurescat, quod plerumque, si aeri & solis radiis liberior accessus pateat, post horæ dimidiæ decursum fieri solet.

§. XIII.

Durum hoc, atque crassioris terreo-lapideæ texturæ

turæ concretum, vulgò ab ignaris medicis ad callum offium fractorum generandum, tum internè in vino ad unum vel alterum scrupulum, immo drachmam propinatum, tum emplastris externe imponendis mixtum, commendatur. Veruntamen, operandi modum plane concipere nequeo, ideoque de singulari hac virtute justas dubitandi causas habeo, præsertim, cum facile circa causam fallacia committi potuerit. Nihil amplius enim, si alias solutio ejus in ventriculo speranda esset, efficere valeret, nisi, ut acidum, fortassis in prima culina præsens, absorbendo extingueret; qui juvandi modus nondum tamen nobis claram de virtute callum generandi ideam suppeditat.

§. XIV.

Alia terra margacea & tophacea, non adeo multum tamen à molli osteocollæ materia distincta, copiosè in montibus prope pagos **Lohau & Brietzig** occurrit, ex qua calx ustione paratur, quæ quidem ad lapides murorum conglutinandos, nequaquam autem ad parietes dealbandos, cum facile iterum ob indolem friabiliorem decidat, apta existit. Duplex datur species, altera dura lapidea, altera mollior, & hæc posterior, æque ac lateres, efformari debet, (**muß gestrichen werden**), quando calcinationi in furno subjicienda est. In Bibliotheca academica etiam terra quædam alba, in agro nostro effossa, adservatur, quæ jure inter terras sigillatas & sigillandas locum sibi vindicare potest.

§. XV.

Lapides maculis cruentis, iisque nunc majoribus,
C 3
nunc

nunc minoribus conspersi, quos aliqui ex ingenii lusu *Lapides S. Stephani*, *S. Stephans-Steine* adpellare consueverunt, reperiuntur in montibus prope pagum *Wriezig*, & quidem in loco quodam, ubi profiliensis fontis cujusdam aquæ placide decurrunt. Maculæ in parte inferiori, quæ lapis terram tangit, non videntur, ibidemque saxa hæc aliis lapidibus vulgaribus simillima sunt, sed illæ solummodo in parte coelo obversa, nec minus in lateribus obviæ sunt, quæ à decurrentibus scaturiginis aquis alluuntur ac perluuntur. Origo harum macularum nondum satis explorata est, a veritatis tamen tramite illi non adeo aberrare videntur, qui easdem lapidibus hisce partim ab instillante corylorum succo, partim ab illapsis & postea putredine corruptis ulmi seminibus imprimi existimant. Tales equidem frutices atque arbores ibi locorum passim prope fontem ac rivulum crescunt, et ulmi quoque depressa & orbicularia semina gignunt, quæ suo tempore, præsertim vento violentiori spirante, excussa supra corpora subiecta sparguntur. Probabilior hæc opinio evadet, si ad analogas colorum productiones, quæ in aquis & aliis corporibus accidunt, & putrescenti cuidam materiæ originem debent, attente respicere velimus.

§. XVI.

Astroita, *Musculica*, *Pectinita*, *Lapides judaici*, vel seorsim, vel silicibus, lapidibus corneis, arenariis innati, vel in terra pinguiori, quancquam rarius, delitescunt, nec minus, *Bufonita* & *Ætita* passim in campis reperiuntur: Inter reliqua rariora naturalia, quæ in Bibliotheca academica adservantur, bufonites monstrantur.

stratur, hic inventus, qui tam arcte cum lapide corneo concrevit, ut lapis uterque unum atque continuum corpus esse videatur. Silentio quoque hoc loco præterire nequeo, quod inter laudatam Bibliothecam fossilium notatu digna etiam *Stalactites crustosus*, nec minus *Adamantes Francofurtani*, occurrant. *Stalactites crustosus* non coagulatus fuit in spelunca quadam, uti ordinario fieri solet, sed olim circa corpora solida, v. g. frusta lignea, radices arborum &c., fonti lapidifico immersa, vel casu illapsa, concrevit. *Pseudoadamantes*, seu ita à collectoribus dicti *Adamantes crudi Francofurtani* nihil aliud sunt, nisi parvæ crystalli montanæ: In quoniam autem territorii nostri loco istæ inventæ fuerint, nondum resciscere potui, etiamsi locum natalem, alios interrogando, detegere sedulo allaboraverim.

§. XVII.

Inter notabiliora producta, quibus natura nostram instruxit tellurem, non infimum etiam locum obtinet *Succinum*, quanquam rarius id ipsum fuerit reperitum. In Bibliotheca Academica frustum flavum atque satis diaphanum adservatur, aliquando ad pagum Schaumburg prope Custrinum ex Odera extractum. Cum istud primum contemplerer, illicò suspicari coepi, strata territorii nostri argillaceo-arenosa plura hinc inde succini frusta fovere recondita; nec spes me fessellit. Paulo enim post, cum instructissimum rerum naturalium gazophylacium Generosissimi Domini de *Heinzen*, Toparchæ in *Lichtenberg*, perlustrarem, aliquot frusta succini flavescens, nucem myristicam magnitudine superantia, mihi monstrata fuerunt, paucis

cis abhinc annis à rustico in terra argillaceo-arenosa campi Lichtenbergensis casu inventa & eruta. Frustum inter fodiendum occurrebat satis magnum, quod tamen ab ignaro rustico in plura frustula minora diffractum fuit. In eodem campo etiam terra nigricans ac pingvis *aluminosa* prope sylvam quæ andam obvia est; an illa verò elixiviata multum suppeditet aluminis puri, nec ne, hætenus nondum satis exploratum est.

§. XVIII.

Hætenus recensitis mineralibus atque fossilibus *Urnas sepulchrales* jungere nullus dubito, etiamsi illæ non naturæ, sed arti duntaxat originem debeant. Multæ, eaque minores & majores, integræ & diffractæ in Bibliotheca academica adservantur, quæ in & prope vineam Universitatis, nec minus prope pagos *Wriezig, Lichtenberg*, in montibus Lossaviensibus, ad novam fossam, in pago *Neutwen*, oppido *Lebus* &c. olim ex terra erutæ fuerunt. Anno 1683, mense Octobri grandior, cujus diameter, teste BECMANNO a), ulnæ longitudinem superabat, prope fossam novam extracta est. Singulæ ex mera terra paratæ, nec satis quoque excoctæ sunt, ideoque fragiles plerumque & friabiles. Pleraque non ultra unum vel duos pedes infra terram delituerunt. In multis adhuc ossa calcinata aut adusta reperta fuerunt, in aliis solummodo cineres. Figura earum, præsertim minorum, diversa est, & aliæ ollas, aut cacabos, aliæ lagenas, amphoras, urceos, & aliarum figurarum vasa fictilia referunt. In minoribus rarissime cineres & ossa fossores deprehenderunt; quod vero majores attinet, in iis non solum cineres & ossa, sed

a) L. c. p. 21.

persæpe etiam annuli orichalcei, acus, sîbulæ, cochleæ, bractææ, stili, globuli vitres albi & coerulei, & hujus generis corpora alia sæpius inventa fuerunt. Optime tempore æstivo effodiuntur, ut citius ab aere ac radiis solaribus exsiccari & indurari possint; vix enim extractæ adhuc molles atque fragiles sunt: Et inde etiam factum est, ut olim, præter homines plebejos, varii quoque eruditi scriptores, qui veram earum originem adhuc ignorabant, falsò existimaverint, urnas hæcæ sponte sub terra ex materia argillaceo-margacea nasci, & ideo ad rariores lusus & prodigiosa naturæ opera pertinere.

§. XIX.

Præter urnas, alia adhuc monumenta, quæ de singulari veterum sepeliendi ritu testantur, in agro nostro, campisque vicinis supersunt. Conspicitur nimirum in agro Francofurtano, non adeo procul ab illo loco, quò prope pagum *Lichtenberg* urnæ eruuntur, *ingens saxum*, quod vulgo *der Nâpffgens-Stein* vocatur. Exsculptæ in illo visuntur, quasi secundum lineam quandam, septendecim foveæ rotundæ, quarum duodecim profundiores, quinque vero minores ac saltem superficiariæ sunt. Adjacet colliculo lato ac humili, quem *BECMANNUS*, cum plerumque in colliculis ejusmodi urnæ delitescant, inter sic dictos *beroum tumulos* refert, & saxum ideo prope viam publicam erectum fuisse opinatur, ut monumentum hoc magis in prætereuntium conspectum veniret. Quod foveas seu exsculpta foramina attinet, illa regiminis annos, aut victoriarum numerum indicare existimat. Similia saxa, cum adjacentibus duobus colliculis prope pa-

D gum

gum *Böfen*, ut et alia, peculiaribus quibusdam signis notata, in campis Francofurtanis, it. ad pagum *Crepelin*, nec non *circuli*, ex erectis sat magnis lapidibus constructi, ad pagum *Wriethia*, non procul à fossa nova &c., quos nonnulli *lectos heroum* vocant, occurrunt. a) Attamen, prolixius de hisce atque urnis agere nolo, cum parum, ceu monumenta antiqua, ad scopum medico-physicum spectent, & dudum præterea, fusiusque de iis BECMANNUS a), TREUERUS b), aliique egerint.

a) „Temporibus, D. CHRISTIANUS NETTELBLADT scribit 7), quorum notitia aliqua, fidorum historicorum ope, ad nos pervenit, quatuor diversos frequentatos legimus mortuos sepeliendi modos, quorum singulis singulas Epochas tribuemus. Primum locum tenet *ætas sepulchrorum*, quam lingua veteri Gothica *Reisold* dicere possumus. Hac ætate mortui sine multis ritibus in terram defossi, inde humo superinjecta, locus lapidibus circumseptus fuit, ne à bestiis, vel hostili aratro cadaver erueretur. Altera ætas fuit *Cremationis*, lingua veteri Gothica *Bruna-Old*, qua initio paucioribus, postea pluribus ritibus mortui cremati sunt, cineres autem terra reconditi. Ætati cremationis jungimus tertiam, quæ *Hauga-Old*, id est, *ætas tumulorum* majoribus nostris dicta; qua, ut verbis utar WORMII d), *cadavera integra et non cremata, cum suis ornamentis, in circulo, ex grandioribus confecto saxis, locabant, aliisque circumquaque tegebant, arenam & glebam terra exaggerando, usque dum in justam monticuli exurgeret altitudinem, qui cespitibus & aliis saxis demum exterius exornabatur.* Postquam Christiana sacra

„am-
a) L. c. p. 23. b) In der kurzen Beschreib. der Heidnischen Todten-Edosse ic. 7) In Diss. de variis mortuos sepeliendi modis apud Svioces, & urnis sepulchralibus in Pomerania Suetica &c. Theſ. 3. 4. 5. 6. 7. d) In Monument. Dan. Lib. 1. cap. 7. p. 43.



„amplexi sunt majores nostri, christianis quoque riti-
 „bus mortuos sepelire coeperunt. Hinc enata ætas
 „Christianismi, quæ ceteris sublatis sola inde obti-
 „nuit. &c.

SECTIO II.

DE

AQUIS URBIS ET AGRI FRANCO- FURTANI.

§. I.

Quemadmodum in tractu Francofurtano quævis ea
 quæ necessaria, salubria ac grata hominibus ce-
 terisque animantibus esculenta præbent, largissime
 gignuntur; sic nulla pariter in eodem potulenti simpli-
 cissimi ac saluberrimi, aquarum scilicet, tam scaturien-
 tium, quam fluvialium, penuria observatur. Emi-
 net, & inter nostros non minus, quam reliquos Ger-
 mania fluvios, si Danubium, Rhenum, & Albi ex-
 ceperis, primum sibi locum vindicat *Viader, Viadrus,*
Odera, Odera, germ. die *Oder*, quasi *vena terra, vena*
bonorum, & variante dialecto, die *Oder*. Celeberrimus
 hic fluvius, utilissimumque multarum urbium,
 quas alluit, & præterlabitur, vinculum *a)*, oritur in
 Moravia & Silesia confinio, in sylva densissima, ubi
 ex rupe quadam inter Moravia vicos *Bauzsch & Span*
a) vel, secundum HENELIUM *β)*, non procul à vico
Bern prorumpit. Rivulus, telluris gremio exclusus,
 multos sub progressu suo rivulos alios, ac multa flumi-

D 2

na

a) Vid. Casp. Schneiders *Historisch; geographische Beschreibung des Oders*
Strohms p. 28. *β)* In *Silesiographia renovata* p. 1. p. 551.

na non ignobilia, v. g. *Teschbeinam, Ostram, Elsam, Oppam, Nissam, Bielam* utramque, *Olam, Stobram, Lavam, Weidam, Bartham, Boberum, Nissam Lusatiam, Pleissam, Wartham, Plonam*, & complura alia recipit, & ita sensim eorum influxu increfcit, ut tandem vastissimi fluvii faciem induat. Decurrit post ortum suum à plaga orientali versus borealem, non rectâ quidem, sed per ambages, transit primò totam penè Silesiam, & Lusatia partem, deinde Marchiam nostram intrat, eademqve relicta Pomeraniam ulteriorem ingreditur, & aliquot milliaribus infra Stetinum aquas suas in *sinum* quendam *aquarum dulcium*, quem *den gros sen*, it. *den frischen Haff* vocare solent, devolvit, tandemque per tria inde ostia, quorum sinistrum à Penio flumine, prope Anklam à se recepto, *Panisf*, medium *Swine s. Swene*, & tertium denique sive dextrum *Divenca* sive *Diwena* vocatur, mari Balthico infunditur. b).

- a) Non procul ab urbe nostra, in maxima navigationis & mercaturæ commoda, Viadrus cum Sprea fluvio per fossam quandam, quam *den neuen Graben* vocant, conjunctus est. Incipit hæc fossa prope oppidum *Milrose*, & ad trium milliarium longitudinem extenditur: Latitudo quinque perticas Rhinlandicas, & profunditas sex pedes geometricos æquat. Coepta est hæc fossa anno 1662., jussu *Divi FRIDERICI WILHELMI Magni*, & anno 1668 ad eam perfectionem perducta, ut naves ex Viadro in Spream, ex Sprea in Havelam, & ex illa in Albim ire, indeque redire potuerint. Passim cataraëtis instructa est, ut conjunctio altioris Spreæ cum humiliori Viadro eò melius fieri queat. Cum *Divus Rex FRIDERICUS* anno 1699. cataraëtis, antea saltem ligneas, in lapideas vertere juberet, sequentia, cum primus ac fundamentalis lapis cataraëtæ, prope *novam domum*

num beyhm neuen Hause extruendæ, poneretur, saxo in-
 sculpta fuerunt: *Fossam inter Spream & Viadrum, qua summo per
 universum imperium Romanum commerciorum incremento Oceanum
 Germanicum cum mari Balthico conjungit, Divus FRIDERICUS
 GUILIELMUS Magnus EL. BR. maximis progenitoribus fru-
 stra tentatam admirando successu primas perfecit, DN. FRIDE-
 RICUS III. EL. BRANDENB. patria virtutis & divini insti-
 tuti heres dilapso per atatem sublicio stratamine alvei solum fluxum no-
 va fistucatione & palis robustissimis firmavit cataracten hunc saxeo
 munimento solidavit, & die suo natali ipsi Kal. Jul. an.
 1106 1107 1108 inter acclamations plaususque populorum in exordium
 operis primum lapidem poni iussit,*

- b) Est autem Odora, HELMONDUS scribit „a) ditissimus
 „amnis Slavicæ regionis, & oritur in profundissimo saltu
 „Marahorum, qui sunt ab Oriente Bohemiæ, ubi & Al-
 „bia fortitur principium. Nec longis ab invicem distant
 „spaciis, sed diverso currunt meatu. Albia enim in oc-
 „casum ruens, primo impetu Bohemos alluit cum Sora-
 „bis, medio cursu Slavos dirimit à Saxonibus, novissime
 „Hamburgensem dividens Parochiam à Bremensi, victor
 „Oceanum ingreditur Britannicum. Alter fluvius id est
 „Odora vergens in Boream transit per medios Winulo-
 „rum populos, dividens Pomeranos à Wilzis: In cujus
 „ostio, quo Balthicum alluit pelagus, quondam fuit no-
 „bilissima civitas Vinneta, præstans celeberrimam statio-
 „nem barbaris, & Græcis, qui sunt in circuitu. &c.

§. II.

Quamquam Viadrus plurimas sub decursu suo ac-
 colis utilitates præstet, non levia tamen etiam detri-
 menta iisdem quandoque creat, & agrum adjacentem
 nunc ditare, nunc spoliare videtur. Nivibus enim,

D 3

tem-

a) Conf. Beccmann. L. c. p. 45. b) Vid. Henelii Silesiograph. P. 1. p. 554.

tempestate calidiori subito ingruente, tempore vernali repente liqvescentibus, aut vehementioribus æstate contingentibus imbrium effusionibus, valde intumescit, ac, ripas suas transcendens, prata, campos, sylvas &c, aquis obruit. Hinc inde quidem, ubi natura ripas formavit humiliores, aggeres educti, & val-la opposita sunt, at hæc præsidia, majori superveniente eluvione, undas furentes coercere, & præcipitem atque violentum earum incursum in agros &c. prorsus cohibere nequeunt. Notatu interim dignum est, incrementa ejus extraordinaria sensim & ordinariò in locis origini propioribus prius contingere, ita ut incolæ ortui propiores tempestivè ab ortu remotiores de imminente incremento & eluvione certiores reddere queant: „Qvo qualibet loca, HENELIUS scribit a), „ortui fluminis viciniora sunt, hoc citius, maturius, „que sentitur augmentum. Itaque mos humanissimus „observatur, ut vicini vicinos triduo ante ad minimum „scripto commoneant, hi rursus alios. &c.

S. III.

Absente turbulenta tempestate, & extraordinaria eluvione, placide tractus pleròsque permeat, aquas molles a), leves & pingves vehit, atque ubique gammaris b), & piscibus lapidis ac pingvibus varii generis abundat. Ad præcipuos, qui inter agri nostri limites, & locis vicinis, à piscatoribus nassis, hamis ac retibus capiuntur, *Alburni*, *Albula coeruleæ*, *Thryssa* seu *Alofa fluviatiles*, *Capitones fluviatiles coerulei*, *Barbi*, *Lucii*, *Anguille*, *Cyprini*, *Siluri*, *Lucioperca*, *Blicca* sive *Plestya*, *Sturiones*, *Coracini fluviatiles*, *Erythrini*, *Muscle fluviatiles*, & *Salmones*, referri merentur. Sturiones

nes & salmones paulò rarius reliquis territorium nostrum intrant: Quod vero bliccas, angvillas, lucios, capitones fluviatiles & barbos attinet, eorum ingens numerus quotannis capitur, adeo, ut non solum recentes quotidiana incolis plerisque fercula præbeant, sed muria etiam conditi, aut infumati exteris copiose possint divendi. Abundantiæ ratio, pro mea aliorumque sententia, in tardiori aquarum decursu primariò quærenda est. Flumina enim, quæ progressu gaudent celeriori, secundum observationem communissimam, pauciores quidem, ast sapidiore longe ac salubriore pisces in aquis suis purioribus alunt: Quæ vero placide decurrunt, aquas vehunt impuriore, pingvioresque, & ideo etiam plures pisces alere, iisdemque majorem pinguitudinem conciliare possunt. Hisce accedit, quod undæ celerius provolutæ ovula piscium, lapidibus, radicibusque arborum ac fruticum, in ripis crescentium, adglutinata, violentius secum abripiant, quod tamen in placide decurrentibus haud metuendum est.

- a) Tam fontium, quam puteorum, lacuum atque fluminum aquæ vulgo à physicis in *duras* & *molles* distingvuntur. Hæ paucas partes terreo-tophaceas in poris suis sovent, & ideo etiam contactu pinguiore sunt, impuritates manuum atque linteorum melius abstergunt & eluunt, cum sapone probè spumescunt, & fructus leguminosos sub decoctione debite emolliunt. Contrarium quoad singula observare licet in aquis duris, eademque non tantum partibus terrestribus scatent, verum subinde etiam moleculas terreo-salinas, aluminosæ, vitriolicæ, nitrosæ, ac culinariæ indolis atque profapiæ simul reconditas gerunt. Aqua Viadri merito prioribus, mollibus scilicet, adnumeranda est, quum singulis proprietatibus, antea

antea recensitis, instructa sit. Quando enim alcali, v. g. oleum tartari p. d., aut alcahest Glauberi eidem instillatur, nullam plane nubeculam albicantem contrahit, sed pristinam suam limpitudinem retinet. Acida infusa nullam pariter mutationem adferunt: Instillata vero solutione argenti, cum aqua forti facta, levissime lactescens evadit, tandemque, servata tamen pelluciditate, colorem ex albido-flavescentem ac pallide seu dilute rubicundum contrahit. Quæ singula manifeste docent, paucissimas huic aquæ partes tophaceas inhære, quæ transeuntibus radiis lucidis obicem ponere possint. Semper enim, quod reiterata experientia edoctus scio, solutio lunæ in aquis, partibus tophaceis refertis, colorem ex coeruleo-nigricantem, aut violaceum, cum aliqua præcipitatione, in purioribus vero saltem flavescens, aut pallide rubescentem absque præcipitatione producit.

b) In Odra fluvio, qui in Wartam, & hic deinde prope Custrinum in Viadrum influit, gammaros; carnibus amaricantibus præditos frequentissime capi, SACHSIUS à LEWENHEIMB testatur, & amari hujus saporis causam in calamum aromaticum, quo gammari ibidem vescuntur, quique uberrime in Obræ ripis crescit, unice rejicit: „Rivus est, sic ejus verba sonant a), in extremitate Silesiæ, & Poloniæ limites interfecans, in Ducatu Glogovienti, Odra dictus, magnitudine Weidam itidem Silesiæ fluviorum unum æquans: ille ex Poloniæ finibus veniens, ubi oppidulum Meseriz transit, siit, Wartæ fluvio illabatur, & cum hoc ad Castrinum Viadro jungitur. In toto hujus Obræ tractu, & littoribus uliginosis, crescit ingens copia calami aromatici silvestris; hujus radicibus avidè vescuntur ibidem Gammari, modo vulgari (minus tamen rectè) cancri dicti;

a) In Miscell. Acad. N. C. G. ann. I.

dicti; unde cocti, & cibus adhibiti saporem semper exhibent amarum, non tamen ingratum, quin, ob hoc nutrimentum ex calamo aromatico extractum, saluberrimi sunt, & viscera primæ regionis apprimè roborantes. - - - Hi ipsi Gammari amari maximo cuidam principi aliquoties oblatis, tam sapidi iudicati fuerunt, ut testatus fuerit, se nec in Hispaniæ, nec Italiæ nec Galliæ itineribus tam salubres, aut tam gratos sapore invenisse. &c. Nihil dubii superest, quom Obra in Wartam & hic in Viadrum aquas suas devolvat, quin subinde etiam tales gammari amari in ipso Viadro occurrant. Id ad minimum testari possum, memet aliquando gammaros accepisse, prope Custrinum captos, quorum aliquot notabili sapore amaricante pollebant.

§. IV.

De reliquis fluviis minoribus, atque rivulis, qui intra territorium nostrum Viadri undas influxu suo augent, nil singulare dicendum habeo, sed ad puteos transeo, atque fontes, quorum aliqui aquas purissimas eructant, ac saluberrimas. Laudem præ multis aliis dudum promeruit est decantatissima scaturigo suburbii Gubensis, quam vulgò *den Kellen Spring* vocant. Aqua ejus, ex terra arenosa prorumpens, instar crystalli pellucida est, ætate, sub maximo etiam solis fervore, frigida, puri ac satis grati saporis. Paucas comparative partes terreas tophaceas continet, ut ideo sanis non minus, aquæ simplicis potui adsuæfactis, quam agris plerisque, quibus aquarum adsumtio conducit, jure commendanda sit. Absit tamen, ut fontem hunc inter Soterios, striete sic dictos, referamus: Nullas equidem moleculas activas minerales in sinu fovet, ac nihil amplius idcirco, quam aliæ aquæ puræ

E

ac

ac simplices, præstare valet. Quando liquores acidi huic aquæ instillantur, nulla mutatio observatur, immo pelluciditas aliqua potius incrementa capere videtur. Infuso autem alcali liquido, brevi interjecta mora aliquantulum lactescit, & rara nubecula albicans contrahitur, quæ, successive ad fundum præcipitata, illum & latera vitri tenerrima materia terrea albicante leviter obducit. Instillata solutione lunæ, primò albidus, cum exigua pelluciditatis turbatione, tandemque debilis color ex rubescente-violaceus prodit.

§. V.

Huic fonti aquarum puritate ac salubritate nisi præferri, certe tamen æquiparari possunt aliquot Scaturigines aliæ, in & circa suburbium Gubense profusillentes. Majori in specie encomio dignæ sunt aquæ fontis cujusdam prope villam Carthusianam, ut & alterius in vinea Generosissimi Domini de Heinsgen. Aqua fontis prioris, confirmantibus id experimentis, perfecte & quoad singula cum aqua fontis *Kellen-Spring* convenit; ex posteriori autem hausta utraque adhuc purior esse videtur, ita ut adserere nullus dubitem, illam omnibus, quas examini subjeci, palmam præripere, omniumque harum purissimam esse. Nam post alcali liquidi instillationem non statim lactescit, sed aliquandiu adhuc pelluciditatem suam retinet: Elapsis vero aliquot minutis tenerrima saltem nubecula albicans, quæ pelluciditatem parum turbat, in conspectum venit. Color quoque, qui instillata solutione lunæ nascitur, primo dilute-violaceus, tandemque ex violaceo-rubescens, debilior adhuc est, quam in aqua fontis *Kellen-Spring*, & magis quoque ad rubedinem vergit.

§. VI.

§. VI.

Aquis fontanis, hæctenus recensitis, longe inferiores sunt, tum saporis suavitate, tum puritate ac salubritate, pleræque aquæ in puteis urbis publicis atque domesticis scaturientes. Minori enim pelluciditate gaudent, ac longe plures partes terreas fervent, adeo, ut infuso alcali valde lætescant, & instillata solutione lunæ primò violaceum, postea ex violaceo-nigricantem colorem induant. Vulgaribus proinde usibus domesticis commode quidem inservire possunt, inter saluberrima tamen & purissima potulenta locum tueri nequeunt. Nequaquam tamen hæc dicta sunt, ac si eas penitus è potulentorum numero exterminare vellem, sed hisce saltem differentiam & præcedentium prærogativam ostendere conatus sum.

§. VII.

Singulares aquæ minerales, activis moleculis terreis, lapideis, salinis, sulphureis, metallicis, aliisque notabilius imprægnatæ, nondum mihi in nostro territorio innotuerunt. Quondam *fons lapidificus*, non adeo procul à villa Carthusiana in vinea quadam scaturiens, celebris erat, ut multi etiam rerum naturalium scriptores, præsertim LEONHARDUS THURNHEUSERUS α), AGRICOLA, & ALBINUS β), illum inter præcipuos globi terraquei fontes petrificantes referre haud dubitaverint: „Aquæ, AGRICOLA scribit „ γ), res in se immixtas in lapidem convertunt priore forma manente: In Islandia, fons, qui non longè abest ab

E 2

„He-

α) Lib. 7. de aquis mineral. & metall. p. 104. β) In der Meißnischen Berg-Chronica p. 170. γ) Lib. II. de nat. eorum, quæ effluunt ex terra.

„Hecla monte ardente: alter in Germania non procul
 „â Viadro: tertius in Hetruria, de quo Elsa fluvius
 „oritur: quartus in Eurimenis: Crocanus fluvius Bru-
 „tiorum, Sarnus Campania, Silaris ultra Surrentum,
 „Surius Colchidis, unus in Coloffis. In horum aqvas
 „injecta virgulta, folia, coronæ, lateres, ossa, cyro-
 „thecæ, qvid plura? omnia, qvæ foramina habent, la-
 „pides extrahuntur &c. B. BECMANNI tempore
 scaturigo nostra hanc virtutem quodammodo adhuc
 possidebat, & corpora injecta crusta terreo-lapidea
 obducebat, immo, aqva altius successu temporis in poros
 penetrans, tot partes terreas in iis deponebat, ut to-
 ta in lapidem conversa viderentur: Aqva quoqve bru-
 mali tempore tam tepida erat, ut difficillime gelu sæ-
 viente in glaciem induresceret. At nostra ætate, &
 pluribus jam retrò annis, singulari hac virtute spolia-
 ta invenitur: An rivulus petrificans aliam sibi sub ter-
 ra viam quæsiverit, superstite saltem aqvæ vulgaris ri-
 vulo; an stratum tophaceum subterraneum diuturna
 partium abrasione consumtum fuerit, an alia causa
 subsit, nondum exploratum est, nec fortassis quoqve
 sufficienter explorari poterit. Olim clariores hujus
 Academia Poetæ, requiem & animi relaxationem quæ-
 rentes, persæpe ad fontem hunc confidebant, ac lym-
 pha ejus delectabantur, ideoque etiam factum est, ut
 scaturigo hæc *fontis Postarum* nomine insignita fuerit.

§. VIII.

Priusquam huic sectioni de aqvis finem imponam,
 non supervacaneum fore arbitror, si aliquam etiam *ce-
 revisarum*, qvæ ex aqvis hæctenus recensitis, aliisque
 in & circa urbem scaturientibus coqvuntur, mentio-
 nem

nem injiciam. Primatum jure meritoque cerevisia Carthusiana, tum ob saporis suavitatem, tum salubritatem, obtinet. Coquitur illa ex tritico & aqua viadrina, certa quantitate cum fontana purissima mixta. Colore pollet flavescente & sapore, peracta scilicet debita fermentatione, acidulo-dulci gratissimo: Neque ventriculum, largius etiam hausta, gravat, neque notabilem humorum expansionem orgasticam aut graviolem temulentiam producit, sed cito vasa transit, & relicta duntaxat substantia mucilaginea nutriente, per vias urinarias excernitur, & singulis idcirco potulenti sapidi pariter atque salubris proprietatibus instructa est. Nonnulli quidem, qui cerevisiis fortiter lupulatis antea adsuesciti fuerunt, de nimia ejus virtute refrigerante conqueruntur, eandemque flatulentias genere autumant. Veruntamen hæc querimoniam firmo, me judice, carere videntur fundamento: Quum notabilem enim hæc cerevisia spiritus inflammabilis quantitatem, ex infra dicendis cognoscendam a), in mixtione sua reconditam gerat, nimium refrigerium nullo plane modo ab ea metuendum est, multo minus adcusatio posterior fidem meretur: Quæ enim in subjectis quibusdam hujus potulenti haustum nunquam sequuntur flatulentiam, non cerevisiam, sed aliis diætæ erroribus, aut antea jam collectis cruditatibus adscribenda sunt. Iterum igitur iterumque adfirmare nullus dubito, quod cerevisia hæc debite cocta ac probe defæcata inter sapidissima & saluberima potulenta, fermentatione ex feminibus cerealibus parata, referenda sit, & ea propter sanis æque atque ægrotis, etiam febre decumbentibus, conducat. Reliquæ cerevisiæ, tam hordeaceæ amaræ, lu-

pulata, coloris obscurioris ac nigricantis, **Braun-Biere**, quam ex albido-flavescentes, triticea, subdulces, **Weiß-Biere**, partim ex aqua puteali, partim ex viadrina coqvuntur, & satis bono quoque sapore gaudent, atqve salubri indole, nec sua proinde laude defraudandæ sunt: priori tamen cedere atqve palmam relinquere coguntur.

- a) Secundum examina chemica, cum cerevisiis nostris aliquando instituta, mensura una *cerevisia Carthusiana*, bonæ notæ, continet *spiritus inflammabilis* ℥viiß, *extracti resinoso-mucilaginei* ℥j. & ℥ivß., & ad acidum extingvendum uncia dimidia *salis fixi alcalici* necessaria erat. In mensura una autem *cerevisia triticea in urbe cocta* reperiuntur *spiritus inflammabilis* ℥vij., *extracti resinoso-mucilaginei* ℥ij & ℥iß., ad *acidi* vero saturationem requiruntur ℥ij. & grana 5. *salis fixi al alici*. *Hordeacea* deniqve *cerevisia* mensura fovet in phlegmate suo *spiritus inflammabilis* ℥vj. & grana 6., *extracti resinoso-mucilaginei* ℥ivß, & ad *acidi* saturationem ℥iß *salis fixi alcalici* necessaria erat.

SECTIO III.

DE

AERE.

§. I.

Aerem rectissimè *divus* HIPPOCRATES maximum ex omnibus, quæ nobis accidunt, dominum, causam & autorem vitæ & morborum in ægrotis vocavit a). Omnes equidem ac singuli, qui scientia physico-medica, prout decet, imbuti sunt, mecum confite-

a) Lib. de flatib.

confitebuntur, salubritatem non minus quam insalubritatem, locorum, urbium, regionum, à salubri, vel insalubri ambientis atmosphæra qualitate primariò pendere. Homines profecto, & animantia terrestria reliqua æque in aere vivunt, ac pisces in aqua, nec ullo proinde modo dubitandum est, quin grave, mobilissimum tamen, subtile & elasticum hoc fluidum insignem in vegetantium & animantium corpora vim, maximumque influxum exercent. Priorem actionem externa præcipue pressione, cum aucta vel imminuta gravitate & expansione elastica nunc crescente, nunc decrecente, exserit. Externus quippe aer, corporis superficiem incumbens, premit, & ad interiora constanter penetrare nititur, internus ex adverso, vasculis atque meatibus inclusus, resistit, & majus spatium calore expansus affectando, exitum querit. Quamdiu interim decens inter utrumque nisus & renisus æquilibrium viget, tamdiu pariter viget motuum harmonia, viget sanitas, viget denique, ceteris tamen paribus, animi tranquillitas. Contrarium observamus, ac protinus variæ motuum turbæ, indeque promanantes sanitatis læsiones superveniunt, quamprimum laudatum æquilibrium, mutata aeris externi gravitate, perturbatur. Non mirandum igitur est, quod subjecta sensibilia, teneriora, aut debilitata, aerometrorum instar, tempestatum vicissitudines frequentissime & maturè persentiant, & tædiosa inde valetudinis incommoda experiantur.

S. II.

Tantam SCHEUCHZERUS ^{a)} hanc aeris actionem

^{a)} Vid. ejusd. Schweigl. Natur-Geschichte 1. Theil p. 58.

nem momenti esse credidit, ut sic dictam *nostalgiam*, seu *nosomaniam*, quâ montium alpinorum incolæ, relicta tellure patria, in regiones humiliores migrantes, plerumque corripiuntur, unicè, vel tamen primario à mutata aeris incumbentis pressione derivare haud dubitaverit. Haudquaquam tamen, licet hæc firmo nitantur talo, credendum est, aerem saltem unico hoc modo corpora nostra adficere, ac varias in illis mutationes producere: Alius quippe modus superest, priori, me sentiente, adhuc notabilior atque valentior: Aer scilicet insensibiliter ipsos animantium tubulos ingreditur, & singularem circum cum ipsis humoribus absolvens, subtile quoddam atque spirituosum pabulum infert *a*). Intrat, testantibus id neotericorum quorundam observationibus & experimentis, per tubulos hiantes halituofo-lymphatico-venosos, ac denuo per arterioso-lymphatico-halituosos, in universi corporis superficie numerosissime locatos, egreditur, & diversi generis effluvia secum educit. Quibus admissis ac fundamenti loco substratis in propatulo esse opinor, aerem ingressum sua non solum pressione, & vi elastica, verum etiam per tenerrima corpuscula volatilia, quæ secum introducit, varias in corpore procreare mutationes: Unde deinceps prona fuit consequentia, longe alium effectum ab aere calido ac sicco, quam à frigido, humido-calido, aut humido-frigido, nec minus ab aere vaporibus balsamicis, atque salubribus, quam putridis, corruptis, acribus, aliisque insalubribus largius referto, expectandum esse.

a) Hoc adfertum præ reliquis animalium quorundam temporaria, ad hebdomades tamen & integros menses protracta, abstinentia ab esculentis & potulentis confirmare vide-

videtur. Urſi, taxi, glires, mures alpini, ſerpentes, hirundines, ranæ, &c. per integros menſes in antris ac rimis dormiunt, ac ita deliteſcentes nullum cibum, nullum potum adſumunt: Inſecta quædam, præſertim aranæ, in vitris, linteo tectis, per aliquot menſes, citra conſuetum atqve viſibile pabulum, vita fruuntur; manifeſto documento, qvòd ſubtile alimentum, vitæ, quanqvam ægrè, ad tempus conſervandæ ſufficiens, ex aere hauriant. Quid dicam denique de diuturna hominum nonnullorum inedia, de qua multa exempla, ex parte à fraudibus proſus immunia, in publicis ſcriptorum monumentis conſignata leguntur? *) Certis quidem morbis hæc ſubjecta correpta & pleraque tandem extincta fuerunt; at concipi tamen nequit, niſi materialem ejusmodi aeris influxum & ſubtilis nutrimenti introductionem admittere velimus, qvomodo per menſes & integros annos abſque conſveto ac craſſiori alimento in vita perſiſtere potuerint. Non poſſum itaque non, qvin halituoſam hanc corporis nutritionem apud vegetantia æqve atqve animantia, ipſosque homines, credam, ac ſeriò defendere audeam, etiamſi illos, qui mera ſenſuum teſtimonia deſiderant, paucis hiſce convincere neqvæam.

§. III.

Sed, relictis hiſce generalibus, ad aeris noſtri contemplationem ſpecialiorem progrediemur, breviter diſquiſituri, an ille ſalubritatis, an inſalubritatis notis gåndeat. Experientia teſte aer purus, ſerenus ac temperatus vitæ ac ſanitati accommodatiſſimus, adeoque ſaluberrimus eſt: „Per aerem purum autem, ſe-

F

„CUN-

*) Vid. Joh. Langii *Epist. med. Libr. 2. Epist. 27.* Fabr. *Hildani Obſ. cent. 5. obſ. 28. 33. & 40* It. *Schenckii Obſ. med. rar., nov. &c. obſ. 10.* *Joseph Quercetani Opus diet. Sect. 2. cap. 4.* *Dan. Sennerti T. 3. oper. cap. 2.* *Casp. Schotti Phys. curios. Lib. 3. cap. 14. &c.*

„cundum B. HOFFMANNUM *a*), intelligitur, qui
 „partibus heterogeneis caret, & à variis adventitiis
 „exhalationibus probe defæcatus est; præterea, qui
 „de subtilissimo ac mobilissimo ætheris fluido, quod
 „primario ejus texturam ingreditur multum partici-
 „pat. Quo major enim pars substantiæ æthereæ (quæ
 „pro mea sententia aerem proprie ac strictè sic dictum
 „constituit) aeri associata est, eò liquidiori serenitate
 „fulget, motuque vivido intestino graves ac peregri-
 „nas exhalationes à consortio suo præcipitat. Aer
 „vero temperatus is est, in quo nec calor, nec fri-
 „gus, neque humiditas modum excedunt, sed qui
 „blanda, & moderata temperie gaudet. &c. Ex
 „aliorum sententia aer optimus & saluberrimus dici-
 „tur, qui purus, tenuis, liber, quem venti præsertim
 „boreales & orientales, leniter spirantes modice agunt,
 „ac cujus serenitate animi inhabitantium suaviter ob-
 „lectantur. *β*). Si nostrum igitur aerem in genere con-
 „sideremus, & prædicta debite adplicemus, nulla uti-
 „que pravæ qualitatis suspicio nascitur, sed quævis po-
 „tius aeris salubris requisita, puritas videlicet, levi-
 „tas ac decens ventilatio &c. apud illum deprehen-
 „duntur.

§. IV.

Nonnulli quidem arbitrantur, exhalationes aque-
 „as, confertim è Viadro in aerem adsurgentes, pra-
 „vum ipsi imprimere characterem, eumque humidum
 „nimis, ideoque etiam insalubrem reddere: Verunta-
 „men prædictis objectio hæc valorem demere non po-
 „terit. Viadrus enim orientalem tantummodo urbis

*) V. Med. Rat. Syst. T. I. p. 519.
 menta Dietæ. p. 12.

β) Vid. Georg. Dethardingii Ele-

partem alluit, & aqueæ exhalationes aerem eapropter corrumpere nequeunt. Nam quoties venti humidi occidentales spirant, vapores memorati ab urbe versus orientem rapiuntur; quod si vero venti orientales flare incipiunt, humidi Viadri vapores urbem quidem cum aere transeunt; attamen, quum venti orientales ordinario sint siccissimi & frigidiusculi, aer tunc temporis plus humiditatis absque noxia alteratione, aut corporum, quæ ambit, detrimento, recipere potest. Non dubito quidem hanc objectionem quodammodo admittere, quando rapidiores atque majores Viadri exundationes contingunt, & aquæ, prata justò diutius obruentes, in putredinosam corruptionem abeunt, sicut nimia tamen ad minimum humiditate aerem replent. At hæc quoque non adeo magni momenti sunt. Rarius enim diuturniores ejusmodi eluviones accidunt, & sæpius præterea durante exundatione venti ex aliis plagis spirant, & vapores secum ab urbe abducunt.

§. V.

Quæ hætenus de aeris nostri conditione generatim dicta fuerunt, suam, habito respectu ventorum ac temporum anni, limitationem patiuntur. Venti equidem ex diversis plagis spirantes, diversos quoque, uti alibi, effectus edunt, & varias, ratione gravitatis, temperiei, & salubritatis, mutationes inferunt, ideoque incolæ etiam à morbis, qui suum in transitorio aeris vitio fundamentum inveniunt, adeoque nonnunquam epidemice grassantibus, prorsum immunes esse nequeunt. Eos cæteroquin, evitandæ prolixitatis causa, singulatim hac vice adducere nolo, præsertim, cum medicis, qui venti cujuscunque indolem, pro temporum anni diversitate mirifice variantem, nec minus specificam eorundem

dem actionem in solidas atque fluidas corporis partes probè sibi cognitam reddiderè atque perspectam, notissimi esse debeant.

§. VI.

Quum morborum epidemicè grassantium mentio facta fuerit, de *endemiis* quoque seu *inquilinis* pauca subjungenda erunt. Nulla equidem regio, nulla provincia, plura dicam, nulla urbs de perfecta in hoc passu immunitate gloriari potest; sed unus vel alter ubi vis, immo plures, ob ingentem aeris, aquarum atque locorum discrepantiam, & specificam qualitatem, morbi inquilini à medicis annotantur. In regionibus septentrionalibus, præsertim maritimis, *scorbutus*, *coryza maligna*, *hydrops*, *arthritis*, *rebelles febres quartana*, nec minus *graves oculorum inflammationes* & ipsa *coecitas*; in Norwegia *epilepsia*; in Polonia, Lithuania, & Ukraina *plica Polonica*; in Anglia *rachitis*, & *phthisis pulmonalis*; in Gallia, præprimis provinciis mari mediterraneo propioribus, *sarcocèle* & *hydrocèle*; in Hispania *melancholia hypochondriaca* & *hemorrhoides coeca*; in Italia *febres semivertiana*, *roseolæ saltantes* s. *epinyctides*, & speciatim in Hetruria *epilepsia*; In Hungaria *febris singularis*, vulgo *morbus Hungaricus*, aut *febris castrensis* dicta, itemque morbus *Tjömör*, *podagra* & alii *adfectus arbritici*; in ducatu Tyrolensi, archiepiscopatu Salisburgensi & montanis Transylvaniæ tractibus ingentes *struma ac scrophula*. in Batavia *scorbutus*, *calculus renum*, atque *vesica*, & sic in aliis regionibus alii inter præcipuos morbos endemios militant.

§. VII.

Quæ cum ita sint, quis igitur Germaniam, ejusdem-

demque provincias, immo ipsam urbem nostram, nostrumque territorium penitus eximere audebit? Haec tenus quidem notabiliores, ac plane singulares morbi inquilini mihi hic locorum nondum innotuerunt, ire interim inficias nequeo, quod sapius in praxi observaverim, agritudines, ex latitante & incompleto scorbuto propullulantes, reliquis longè esse frequentiores: Sub varia tamen larva suam illæ ipsæ tragoediam ludunt, arthridemque vagam in aliis, aut valde dolorificos rheumatismos, in aliis febres, aliosque adfectus catarrhales amulantur, & ordinario dyscrasiam humorum salso-mucidam, nonnunquam salso-mucido-putridam proximam agnoscunt causam materialem? cui ingenerandæ aer, pro climatis ratione iam frigidior, præ reliquis aptus reperitur, dum scilicet humores lymphatico-serosos spissiores reddit, & transpirationem cutaneam poros constringendo plus minusve sufflammat: Hinc aliter fieri nequit, quin varia ac copiosa recrementa salino-terrea, atque mucida in corpore remaneant, & humores sinceros perniciose mixtione sua corrumpant; idque eò magis, quando humida aeris intemperies, per intervalla cum frigidiuscula complicata, tonum solidorum dejicit, circulum humorum jam antea torpidum, indeque pendentes se & excretiones, adhuc torpidiores reddit, & ita liquidorum spissitudinem & corruptionem auget. Symbolum tamen suum quodammodo etiam esculenta conferunt: Ex supra enim relatis constat, cives nostros frequentissimè varii generis piscibus vesci, qui, communi medicorum suffragio, chylum & sanguinem viscidiorum gignunt, & sanos insuper humores nimia salsedine, si scilicet infumati fuerint, aut muria conditi, replent. Apud felicioris

cioris conditionis homines memoratæ humorum depravationes non tam facile quidem, quam apud plebejos atque pauperiores, metuendæ sunt, quoniam corpus ab aeris externi injuriis melius vestimentis defendunt, & generosiori præterea vino subinde utuntur, quod spirituofo suo principio exhalationem periphericam largiorem efficere, esculentorum resolutionem adjuvare, humores viscidos fluidiores reddere, ac totum circulationis, itemque se- & excretionis negotium adprimè promovere valet.

§. VIII.

Per biennium, & quod excurrit, multi quoque homines, utriusque sexus, in urbe pariter atque locis vicinis, febribus petechizantibus, purpuratis & catarrhalibus malignis, persæpè funestis, correpti fuerunt; easdem tamen, licet æquè ac præcedentes, ex latente dyscrasia humorum scorbutica primam ducant originem, inquilinis adnumerare non audeo, quoniam intra tempus prædictum alibi pariter, & quidem in plerisque provinciis teutonicis grassatæ fuerint, & notabilem hinc inde ediderint stragem. Rectius locum inter epidemios merentur, & suos debent natales irregulari temperati, & frequentissimis temperiei mutationibus, persæpius spirantes ventos frigidos asperiores, aut humido-frigidiusculos, Zephyrum videlicet, borea-Zephyrum, aquilonem, & borea-eurum, inductis. Nihil enim exhalationem cutaneam magis turbare, & totum corpus citius atque validius alterare potest, quam frequens ac repentina aeris frigidi in calidum, aut, quod hætenus plerumque factum est, calidi in frigidum mutatio: „Subita, B. HOFFMANNUS inquit a), aeris calidi

a) In Med. rat. Syst. T. I. p. 526.

„lidi in frigidum & frigidi in calidum mutatio in solida-
 „rum partium tonum mirifice injuriosa est, & præci-
 „puè halituosas cutis excretiones remoratur, unde ca-
 „tarrhi, arthritides, rheumatismi, hæmorrhagiæ, &
 „humorum corruptiones larga messe proveniunt. &c.

§. IX.

Olim, quod ex veterum medicorum observatio-
 nibus constat, febres purpuratæ in Germania non
 tam frequentes erant, quam nostra ætate, postquam ca-
 lida potulenta, ut infusum herbæ Thee, & decoctum
 Coffee, quotidie à plerisque largissimè & intemperan-
 ter hausta fuerunt. A veritatis igitur tramite non adeo
 illi aberrare videntur, qui frequentiore nostro ævo
 purpuræ, tam rubræ, quam albæ, genesin à laudatis po-
 tulentis, nisi unicè, tamen maximè, deducunt. Certo
 enim certius est, crassiores, & adhuc fixiores impuri-
 tates falso-mucidas scorbuticas in humoribus germa-
 norum, præsertim partem septentrionalem incolenti-
 um, cumulatè hospitari, easdemque per calida hæc
 potulenta, præprimis decoctum Coffee, quod calidis
 moleculis oleosis empyreumaticis, sub fabarum ustula-
 tione per ignem siccum ex subdulci mucagine prod-
 ctis, refertum est, volatiliores reddi atque subtiliores,
 ut ideo facilius ad cutem transferri possint. Si igitur
 paullatim et insensibiliter per poros abeunt in auras,
 non facile labem sanitati affricant: Quod si autem,
 ob constrictionem tubulorum cutis exhalantium, ipsis
 nonnunquam exitus præcludatur, aut particulæ hete-
 rogenæ, per massam humorum disseminatæ, viscidi-
 ores, acriores, copiosiores, aut, ob varias causas pro-
 catarcticas, semiputridæ ac planè corruptæ evadant,
 tunc

tunc facillime febres continuæ, nunc benignæ, nunc malignæ, accenduntur, & particulæ corruptæ, confertim ad cutem translatae, in tubulis capillaribus subsistunt, ibidemque tubercula rubra, aut alba urentia &c. producunt.

§. X.

Pauci ægrotantes in febribus memoratis, præsertim, si corpora eorum plethorica sunt, aut bile abundant, pharmaca calidiora & exagitantia perferunt. Securiora potius inveniuntur, præter moderatum regimen diæteticum, medicamenta diluentia, diapnoica, temperantibus nitrosis & acidulis, & subinde etiam incidentibus & abstergentibus salinis aliis debite remixta. Quod vero purgantia, emetica, sudorifera, & venæsectionem attinet, cum iis caute mercandum est; quæ ita tamen nequaquam accipienda sunt, ac si plebotomiam & mitiora laxantia in febribus memoratis penitus rejicere vellem; sed tempestivum duntaxat, atque circumspectum eorum usum svadeo. Absente autem febre, vel subinde etiam paullo ante ejus accessionem, per sæpè hæc remedia summè proficua deprehenduntur, & feliciori febris postea supervenientis curationi viam sternunt, immo, imminentem frequentissimè avertunt, aut alterius atque gravioris morbi futuri germina tempestivè destruunt. Interdum quoque, quando in rheumatismis & catarrhis, absque febre supervenientibus, major in sanguine ac lymphæ viscositas peccat, calidiora dissolventia & discutientia locum inveniunt, quin adeo nonnunquam necessaria sunt, ut absque iis radicalis morbi curatio vix speranda sit; quemadmodum fufius de hisce differere possem ac vellem, si instituti ratio uberiores tractationem practicam postularet.

Hæc igitur sunt, quæ hac vice de *Aere, Aquis & Locis Trajectivis ad Viadrum* proponere mihi placuit: Spero cæterò quin, fore, ut alio tempore, quod dudum in limine monui, quæ restant, addere, eaque, quæ jam adduxi, prolixius explanare liceat.

FINIS.



S Freund, will ich Deinen Ruhm, nicht durch dis
Blatt entweihen,

So muß ich Licht und Glanz, von Deinem Fleiße
leihen

Denn, wenn man nur von dem und dessen Größe
spricht

So brauchst Du meines Strichs und meiner Farben
nicht.

Ben Männer, die durch Kunst und grundgelehrtes
Wissen

Der Thorheit blindem Bahn den Vorhang weggerissen
Durch treuen Unterricht, mit vieler Lust gelehrt

Der wird auch ohne mich, gelobt, geliebt, verehrt.

Doch, da mich dis vergnügt, so will ich in Gedanken

Mit Deinem Schickal selbst, und mit dem Himmel zanken

Daß, da man jetzt den Werth von Deiner Freundschaft
sieht

Er Dich aus Eifersucht, an fremde Dexter zieht

Und, da wir Freudenvoll an Deinen Ruhm gedenken

Fast mit der andern Hand Dir Klagelieder schenken.

Johann Daniel Funk

beider Rechten Befißener

Oppon. Ord.

X

Indi-

Indignabundus Te dignos grator honores
Carmen & invite barbitos ista canit.
Miraris dictum? Sed non mirabere Damon
Omnem si causam pandero sponte Tibi:
Ringor Amice meis quod vis amplexibus eheu!
Avelli, queo vix dicere triste vale!
Quid faciam cum fata ferant ita? gratulor ergo
Quod Tua Doctoris tempora mitra tegat.
Sis felix faustusque Tuis felix medicabere morbis
Spero, mei tantum sis memor atque vige.

Hæcæ pauca
in sinceræ amicitia Symbolum
Favorisqve perennandi invitamentum
Simul cum plenissimæ felicitatis vo-
to adjicere voluit, debuit

JOH. CHRISTIANUS LINDNER.

Lignizens. Sil.

Medicin. Studiosus.

Sie! ist dein Schlaf, mein Gäill, mit Lorbeer
überhäufft?
Hat Ihn Hygea heut mit Kränken umge-
schleift?

Ja Ja! ich sehe es, doch kann ich nicht ergründen,
Wie ich von solchem Schmut die Ursach möge finden.
Ha, Ha! Nun merk ichs erst: Zwar Ruhm vor Deinen Fleiß
Bricht Dir Apollo selbst die grüne Lorberreiß;

Er sagt: Diß ist der Lohn für Dein so vieles Sihen,
Für Dein so Tag als Nacht bey schönen Büchern schweigen.
Drum wünschet meine Brust, es wolle Dein Bemühn
Als bald sehr vielen Ruhm und Ehre nach sich ziehn.
Doch wünscht sie dieses auch, daß Dich des Himmels Glücke,
In jeder Kranken-Cur, in jedem Thun erquicke.

Mit diesen wenigen Zeilen wolte dem Herrn
Gatll zu seiner erlangten Würde von
Herzen glückwünschen

J. L. Heinz.

✱ ✱ ✱
Sein Muse jeho kanst du nicht
So wie zu andern Zeiten schweigen
Denn Schuldigkeit, und Treu, und Pflicht
Muß jeho ihre Wirkung zeigen.
Ein Freund den selbst Apollo ehrt,
Muß heute dazu Anlaß geben,
Der Sich, weil Er es allzuehrt,
Nach höhern Würden kan bestreben.

✱ ✱ ✱
So zeige denn auch heut der Welt,
Der wahren Freundschaft reine Triebe
Die den, den sie am höchsten hält,
Berehret mit getreuer Liebe

Und wüñsche Ihm wohlmeynend Glück
Und Hehl, und Seegen, und Gedeven,
So wird mit jedem Augenblick,
Sein Ruhm und Wohlfahrt sich erneuet.

Hiermit wüñschet seinem wehrtesten Freunde
zu seiner neuen Würde Glück

J. W. Rammelsberg.
M. Sr.

Seehrt und werther Saill man muß Dich billig loben
Denn heute siehet man von Deinem Fleiß die Proben
Man nimmt zugleich auch wahr wie Dein so edler Geist
Was wahr und echt erwählet was unecht von sich weist.
Du steigest unverzagt hinauf zum Berg der Ehren
Du wirst zum Lohn gekröhnt für Dein so fleißig Hören
Ja was das schönste ist selbst Deines Lehrers Hand
Der Dich mit Lust gelehrt schenckt Dir dis Ehrenpfand.
Nim hin den Doctorhut er hat Dir längst gebühret
Du hast ja lang genug den Odersuhr geziehret
Wer so Minervens Hand wie Du sie stets verehret
Ists sonder allen Streit vor vielen andern wehret.

Gottsched.

Ich schliesse: Lebe wol und so vergnügt als ich
Doch denke wenn Du kanst zuweilen auch an mich.

G. G. W. Bülow.
Der Gottes Gelahrheit Befißener.



Bun.
Bohl.
gen nach
dschafes
iebt sel.
schuldigen
gen
r,
telmar.

lecht, sua
n Doctora.

tenius,







01 A 6505

7

ULB Halle 3
002 937 298

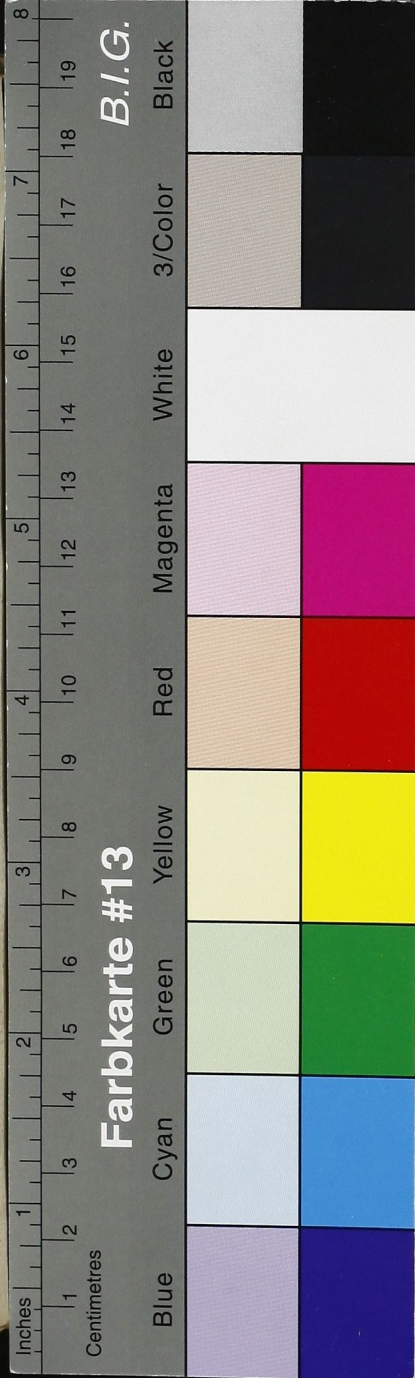


kur 10. Stck 7A-70C
bücher verknüpft

V.D.R. V.D.R.







B.I.G.

Farbkarte #13

53. 53.

TIO INAUGURALIS
DICO - PHYSICA
DE
QVIS ET LO-
RAIECTINIS
VIADRUM.

QVAM
AUCTORITATE GRATIOSÆ
ULTATIS MEDICÆ
P RÆSIDE
E FRIDERICO
THEUSER
AC PROF. PUBL. ORD.
ADU DOCTORIS
LEGITIME IMPETRANDO
LOCO QVE CONSVETIS
XLII DIE DECEMBRIS
AC PLACIDÆ PHILIA-
M VENTILATIONI
Subjiciet

RESPONDENS ·
CHRISTOPHORVS GAILL,
lberga - Pomeranus.

OFÜRTI ad VIADRVM,
MARTINI HUBNERI.

