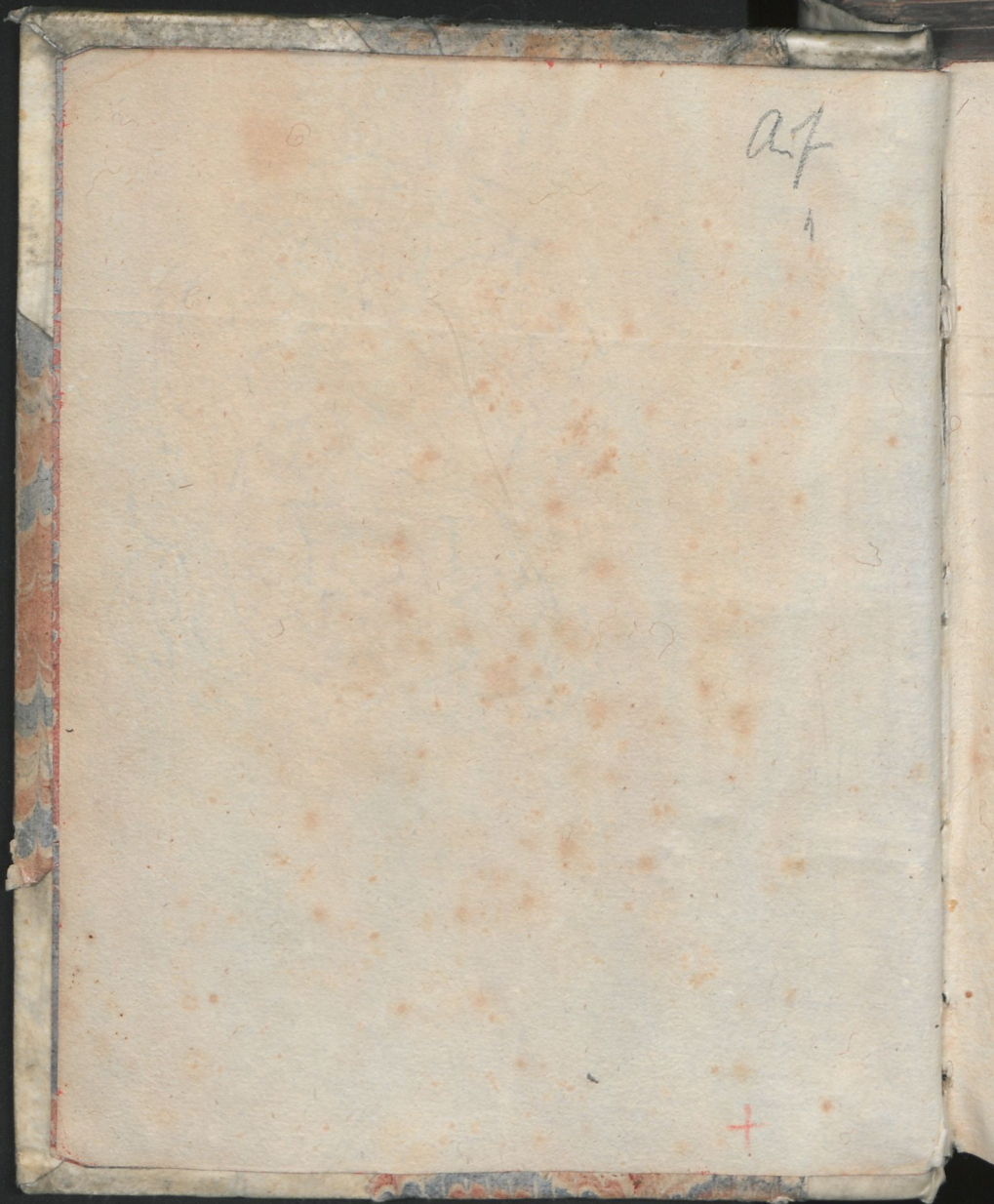
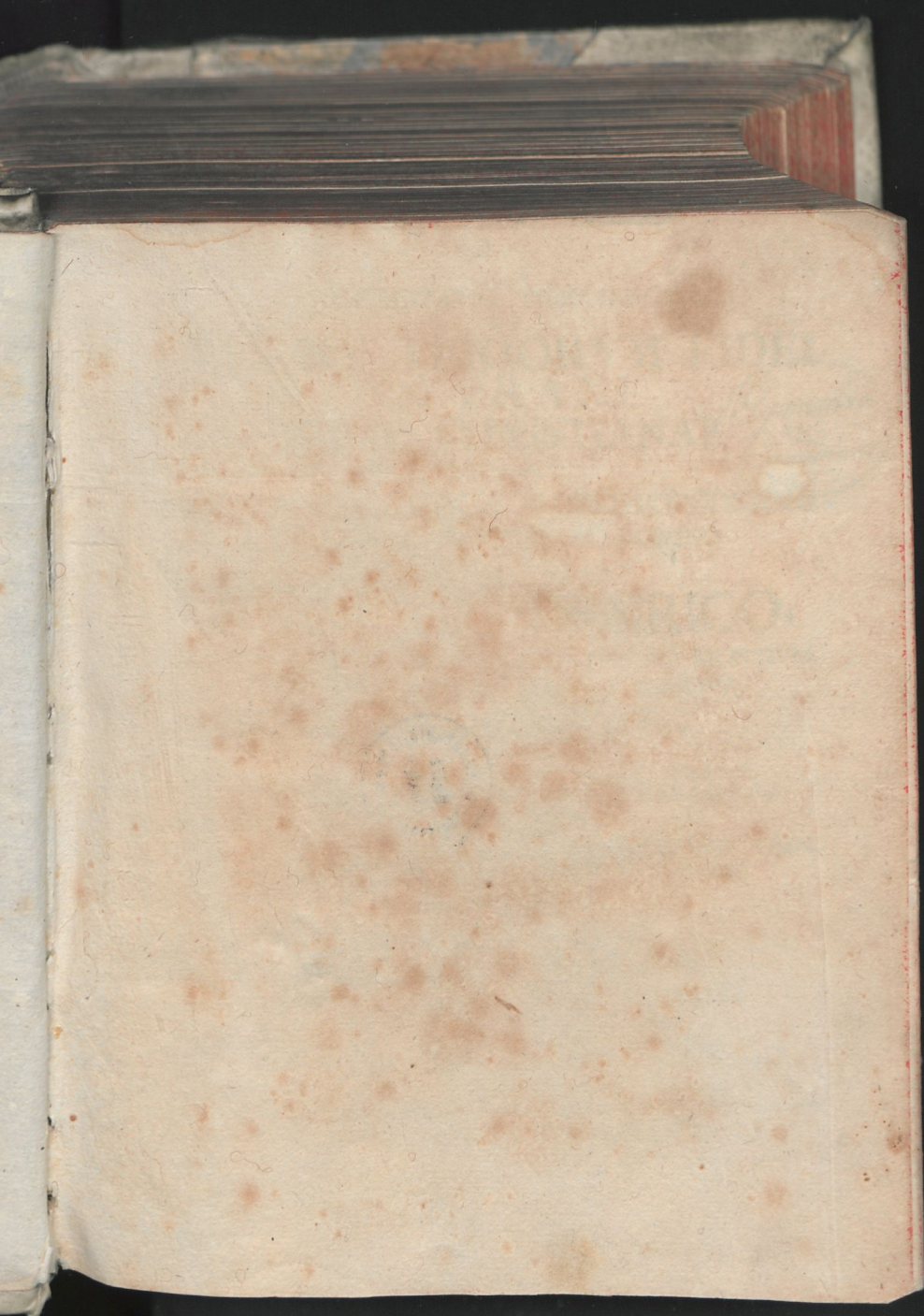


1900









AB: 153 649



המשיח
בחצר אהל מועד

h. e.

CHRISTUS
UNA CUM CHRISTIANISMO,
IN ATRIO
TABERNACULI MOSAICI:

Quem

IN ALMA FRIDERICIANA
RECTORE MAGNIFICENTISSIMO,
SERENISSIMO PRINCIPE AC DOMINO,
DN. FRIDERICO VVILHELMO,
PRINCIPE BORUSSIÆ, MARCHIONE BRAN-
DENBURGICO, * * * *

Die 11. Jan. hujus MDCCXIV anni,

DISSERTATIONE ACADEMICA

PROPONIT

PRÆSES

JOACHIMUS *Wange!*

S. THEOL. PROFESS. ORDIN.

RESPONDENTE

JOANNE FRIDERICO *Webser!*

Rosla-Thur. S. Theol. Cult.

HALÆ MAGDEBURGICÆ,
Typis CHRISTOPH. ANDREÆ ZEITLERI, Acad. Typogr.

CHRISTUS
UNA CUM CHRISTIANISMO
IN ARTIO
TABERNACULI MOSAICI

IN ALMA FRIDERICIANA
RECTORE MAGNIFICENTISSIMO
DN. FRIDERICO VII. HELMO
PRINCIPIS BORUSSE MARCHIONIS BRAN

DISSSERTATIONE ACADEMICA

PROPOSI
P R E S S
IOACHIMUS

S. THEOL. PROFESS. ORDIN.
RESPONDENTE
IOANNE FRIDERICO

HALE MAAGDEBURGICA
THEO. THEOL. S. THEOL. CATH.



.xvi. 15.

16

ILLVSTRISSIMIS
COMITIBVS AC DOMINIS;
DOMINIS
CHRISTOPHO-
RO FRIDERICO,
ET
IVSTO CHRI-
STIANO,
FRATRIBVS
ET
COMITIBVS STOLBERGÆ,
KOENIGSTEIN, ROCHEFORT,
WERNINGERODÆ ET HOHENSTEIN, DO-
MINIS DYNASTIÆ EPSTEINIENSIS, MVNZE-
BERGÆ, BREVBERGÆ, AIGMONTI, LOH-
RÆ AC KLETTENBERGÆ. RELIQVA.
DOMINIS SVIS CLEMENTISSIMIS

ADPRECATVR A DEO
VITAM ET FELICITATEM!
IPSORVM

demisse subiectus cliens, Respondens.

ILLVSTRISSIMI
COMITES AC DOMINI,
DOMINI CLEMENTISSIMI.



Hi tanta sunt beneficia VESTRA, qua apud parentem meum usque huc abunde collocaſtis, ut non videar mihi iis reſpondere poſſe: Verecundia tamen limites minus tranſiliam, ſi animum haud immemorem tenui hoc demiffiſſimi officii genere in preſenti faciam teſtatum. Quod ſi vero preter ſpem VOBIS, COMITES AC DOMINI CLEMENTISSIMI, fuerim moleſtus, demiffis contendo precibus, ut ne mihi, quin potius VESTRÆ erga me meosque GRATIÆ ſingulari, id tribuatis: quiſſippe qua, ſilentio ut a me pretereatur, non permittit. Ingratiſſimi enim animi notam ſubire poſſem, niſi VESTRI, PATRES PATRIÆ, FAVORIS erga me & parentem meum

um, homines tenues maxime, at sinceros tamen, memo-
riam servarem gratam & obsequentissimam. Suscipite
igitur ea, qua soletis, fronte exiguum hoc demissi cul-
tus mei monumentum chartaceum, presentem **Differ-**
tationem Academicam, ILLUSTRISSIMIS
NOMINIBUS VESTRIS inscriptam; utpote quam
quia in publico disquisitionis actu respondendo tuen-
doque meam facio, more sic recepto, etiam VESTRAM
esse, velim. Agitur in illa de eo, qui VOBIS est
omnia, de JESU CHRISTO, in quantum illum
Tabernaculi Mosaiici ATRIUM nobis adumbravit. Et
sic novo confirmamini documento, me in REGIA HAC
FRIDERICIANA iis doctrinis adhuc institutum esse,
quibus VOBIS, ILLUSTRISSIMI COMITES AC DO-
MINI CLEMENTISSIMI, nihil est carius, nihil pra-
stantius, & qua, ut cunctis gregibus ecclesiasticis se-
dulo instillentur, laudabili cura invigilatis. Et
hinc spes mihi affulget certa, fore, ut VESTRIS AV-
SPICIIS etiam aliquando recenseri possim in numerum
eorum, qui de JESU CHRISTO in Ecclesiis, REGIMI-
NI VESTRO submissis, bene merentur. Ego certe
interea

interea nihil pratermittam eorum, quæ me ad hunc scopum subinde magis idoneum, VESTRAQUE GRATIA non indignum, reddere poterunt.

Ceterum cum submissa hæc oblatio in ipsa NOVI ANNI primordia incidat, DEUM OPTIMUM MAXIMUM ardentissimis imploro precibus, ut VOBIS innovata sua gratia succurrat, auctisque ac conservatis animi ac corporis viribus VOS omnibus bonis spiritualibus, a CHRISTO, Summo nostro Sacerdote, partibeat. REGIMEN VESTRUM quoque sit felicissimum, DOMVS florentissima! Et quidquid COMITVM DEO DILECTISSIMORUM vota optare possunt, VOBIS DEVS ex divitiis inexhaustæ bonitatis suæ largiatur. Valetè! nec clementer sapere in posterum dedignemini VESTRO,

**ILLVSTRISSIMI COMITES,
DOMINI CLEMENTISSIMI,**

Dabam Halæ Saxōnū
sub finem Mensis Decembris
Anni M DCC XIII.

Ad preces & obsequia
humillima deditissimo
clienti,

JOANNI FRIDERICO GEBSERO.



CHRISTIANO LECTORI
S. D. P.
DISSERTATIONIS HUIJUS AUCTOR.



Antiquitatum sacrarum notitia altera quasi manus, aut, si mavis, alter oculus, est hermeneuticæ sacræ: pupilla autem hujus oculi *χρυσόπυραοσία*, qua Christus apprehenditur esse omnia in omnibus. Id quod simulacrum olim animadverti, studium illud mihi, quantum fieri potuit, habui commendatum; & ita quidem, ut ne sua oculo isti pupilla deesset. Collatis etiam, quæ in hoc negotio haberi possunt, subsidiis, postea propria meditatione concinnare cœpi ejusmodi antiquitatum biblicarum compendium, quod primum privato meo, deinde etiam, pro Dei nutu, aliquando publico usui non inutile fore, arbitratus sum. Et ex hoc, speciatim ex illa ejus parte, quæ de locis sacris, & in his de tabernaculo Mosaico, agit, ut specimen aliquod, de *tabernaculi atrio*, proferrem in publicum, honesta præstantissimi juvenis, *Jo. Frid. Gebseri*, desideria effecerunt. Hic enim, ex voto suorum, publico aliquo testaturus documento, quod non sine fructu in cursu studiorum academico annos suos transegerit, petiit a me, ut sibi liceret, materiam aliquam theologicam, publicæ dis-

quisitioni subiectam, publica responsione sub moderamine meo tueri. Anni honeste desideranti, imprimis cum spem mihi fecerit haud dubiam, fore, ut se præstet talem, qualem suorum expectatio in commoda ecclesiæ requirit. Ne vero a labore, quem horæ subserviæ jam occupaverant, mihi abundum esset, e schediasmatis meis præsentem materiam selegi, præsentis temporis articulo, in quem nati Salvatoris nostri memoria, publico cultu solenniter renovata, incidit, convenientem. Quid enim e typis Mosâicis hoc ἐνορακώσεως, & insecutæ redemptionis, mysterium adumbravit præclarius, quam tabernaculum Leviticum, gloria Domini, cœlesti שכ"ה, impletum? Subsistemus autem nunc in atrio tantum, & quæ ordinis causa huic præmittenda est, in generali tabernaculi consideratione, fortasse ipsum etiam sanctum, & sanctum sanctorum, quod Hebraice vocatur, scriptione, si Deus voluerit, publica suo tempore intraturi.

SECTIO I. GENERALIS.

DE

STRUCTURA TABERNACULI GENERATIM,
CUM ADPLICATIONE ANTITYPICA.

MEMBRUM I.

DE STRUCTURA TABERNACULI

RATIONE TYPI.

§. I.

Locus hic facer vocabatur מִקְדָּשׁ, G. ἀγίασμα, sanctuarium Exod. XXV. 8. item מִשְׁכָּן, habitaculum, die Wohnung / Græce οὐρανός, & cum adposita voce עוֹרֹת, משכן העדות, Wohnung des Zeugnisses Num. I. 53. c. X, II. c. XVII, 7. Porro: מִשְׁכַּן מוֹעֵד, tabernaculum solennitatis, seu solennis con-

conventus: a LXX ἡ συναγή τῶ μαρτυρίῳ, a Luthero, Hütte des Stiffts/ die Stiffts-Hütte/appellatum. Exod. XL, 2. Lev. I, 1. Conf. Exod. XXIX, 4, 10, 12, 30, 44. Vocatur etiam בית יהוה templum, palatium, Pfalm. V, 8. 1 Sam. I, 9. c. III, 3. ז. ט. λ. nec non בית יהוה domus Domini, seu Dei Pf. V, 8. Marc. II, 26.

§. II.

Nominum horum vis, seu ratio, meditati est in promptu. Nam dicebatur *sanctuarium* a sanctitate summa, eaque typica, quæ hunc locum, τὸ ἅγιον νοσμουὸν habentem, reddebat venerabilem: *Habitaculum*, a divina in habitatione, qua Deus universam gentem Hebræam, in ejus medio, tanquam throno suo, residens, beabat. Exod. XXV, 8. *Tabernaculum* a modo structuræ; siquidem tentorii instar poni poterat ac dissolvi. Addita *testimonii* vox, supposita in arca fœderis lege, notat divina responsa, quæ ex arca illius summitate e medio Cherubinorum edebantur, Exod. XXV, 22. quemadmodum nomen *conventus* illam congregationum, quæ ad hunc locum ex universo populo fiebant, solennitatem exprimit. Conf. Exod. xxix, 42, 43. Lev. xxiii, 1. seqq. Rationem vocis Germanicæ, Stifft/ vide in nota Lutheri ad Exod. c. XXVII, 21. & confer. c. XX, 24. an welchem Orte ich meines Namens Gedächtniß stifften werde. &c.

§. III.

Ipsa Tabernaculi fabrica quomodo adornanda ac perficienda esset, cœlestis idea, seu cœleste exemplar, Mosis in monte Sinai exhibitum, ostendebat. Exod. XXV, 9. seqq. 40. Act. VII, 44. Hebr. VIII, 5. Ideæ huic, ipsis Mosis oculis repræsentatæ, superaddebatur præscriptum Dei, articulata voce editum. Quia vero multa structuræ formæque momenta, tam in ipso tabernaculo, quam in e-

ius vasis, partim ad symmetricam, partim ad ornatum, pertinentia, præscripto isto haud expressa sunt, inde colligimus, plura vidisse Mosén, quam audivisse, & visa non minus ab eo fuisse peracta, quam audita. Plane extraordinariam autem ipsi phantasiæ & memoriæ facultatem, iis quæ visu & auditu perceperat, citra aberrationem, aut oblivionem, retinendis, necessariam, concessam fuisse, quis dubitaret ?

§. IV.

Nova vero & admirabilis hæc fabrica novum ac Θεοδίδακτον requirebat artificem & architectum. Hunc singulari afflatu excitavit Deus, nomine בְּצֻרָאֵל, *filium U-ri*, & nepotem Chur e tribu Juda, divino spiritu, peritua & intelligentia, notitiaque & omni arte impletum, ad excogitandum res industrie invenendas, ad operandum in auro, & in argento & in ære. Exod. XXXI, 1. seqq. XXXV, 30. seqq. XXXVI, 1. seqq. Bezalceel Deus adjunxerat socium, virum e tribu Dan, nomine אֲהִלְיָאב, *Aboliab*, qui cum ipso præerat universæ reliquorum utriusque sexus artificum, etiam suo modo Θεοδιδάκτων & προθύμων, multitudi- ni. ibid. Εργοδιώκτης vero erat Mosés, omnia ad ideam, in monte visam, delineans & exigens.

§. V.

Eorum, quæ ad structuram quocunque modo necessaria erant, collectio tanta ab universo populo successit προθύμια, tantaque copia, ut artifices, hac nimum ob- ruti, adigerentur per Mosén cessationem ab oblatione e- dicere. Ex. XXV, 1. seqq. XXXV, 5. seqq. XXXVI, 1. seqq. præcipue v. 5. 6. Ordinarie vero a singulis, annum 20. egressis, tam pauperibus, quam divitibus, exigebatur dimidius siclus, moneta 6. grossorum. Exod. XXX, 12. seqq. XXXVIII, 25.

§. VI.

§. VI.

Materiae collectae omnes erant aridae, praeter unam liquidam, *oleum*. Aliae erant solidae ac graves, ut aurum, argentum, ligna Schittim, & gemmae. Aliae rariae & leves, ut varii generis atque coloris lana, hyacinthina, purpurea, coccinea, linum pretiosissimum, & pili caprarum. Aliae generis intermedii, i. e. nec prorsus solidae & graves, nec prorsus rariae & leves, ut pelles arietum, & aromata. De auri & argenti, capitatione sola collecti, copia vide Biermannum in *Mof. & Christo* p. 386.

§. VII.

Universum fabricae opus confectum fuit brevissimo temporis spatio, nimirum sex posteriorum mensium (ubi tamen sextus, aut potius primus e sex, non integer fuit) istius anni primi, quo ex Aegypto fuerant educti, & quidem ad montem Sinai, juxta quem a mense tertio anni primi usque ad diem vigesimum mensis secundi anni secundi commorati sunt. Exod. XIX, 1. Num. X, 11. Conf. Exod. XIX, 6. XXIV, 16, 18. XXXII, 30, 31. (Deut. IX, 18.) XXXIV, 2, 28. c. XL, 2, 17.

§. VIII.

Ideaem coelesti quam exactissime respondebat structura. Exod. XXXVI, 8 seqq. Quo facto accessit Mosis benedictio c. XXXIX, 43. divinum erigendi mandatum c. XL, 2, seqq. sub ipsum anni ab egressu ex Aegypto secundi initium facta Exod. XL, 2, 17. ipsa erectio v. 18. seqq. nec non solennis ac gloriosa Dei comprobatio, v. 34. seqq. Atque ita exstitit quasi templum aliquod mobile, seu portatile, cum Hebraeis per sinuosa Arabiae deserta ad Deum ambulans.

§. IX.

§. IX.

Parietes tabernaculum habuit tres; sed ortum versus loco parietis velum erat, per quod patebat aditus, primo in atrium, deinde in sanctum, & tandem in sanctum sanctorum, singulis partibus in introitu peculiare velum habentibus.

§. X.

Parietes constabant ex 48. asseribus, vicenis utrumque latus ad meridiem & septentrionem, octo autem latus occidentale, constituentibus.

§. XI.

Singulorum asserum altitudo (pro æquali altitudine ipsius habitaculi) erat decem cubitorum; latitudo sesquicubitalis, crassitudo cubitalis circiter, uno cubito viginti quatuor digitos (Zoll) hic & alias in architectura sacra æquante. Sic hæc tabulæ, singulatim consideratæ, simul columnarum formam habebant, ideo a LXX. ξύλοις appellatæ.

§. XII.

Asseres hi confecti erant ex arboribus nobis hodie plane ignotis, שִׁטִּים, *Schittim* dictis, quæ certo istius regionis (per quam eundum erat, & unde Josua exploratores in Canaan emisit, Jos. II, 1. Conf. Num. XXXIII, 49.) tractui nomen dedere.

§. XIII.

Ligna hæc *Schittim* naturæ erant præstantissimæ, utpote ratione ponderis levisima, ideoque crebræ generationi idonea; nec non ratione durationis firmissima solidissimaque, adeo ut vermiculationis aliusque corruptionis, cui alias ligna obnoxia sunt, essent expertia. Unde a LXX ξύλα ἄσηπτα vocantur.

§. XIV.

§. XIV.

Laterales hi afferes aureis laminis undique erant obducti, & firmissime constricti cohærebant per vectes, partim per ipsorum medium perforatum, partim per aureos, quos externe & quasi a tergo habebant, circulos, transmissos. Erant vero & ipsi vectes ex ligno Schittim confecti & auro obducti.

§. XV.

Ut autem tabulæ istæ firmam haberent basin, & immotæ consisterent, singulæ binis innitebantur argenteis pedibus, iisque pondo centenariis, (Ex. XXXVIII, 27.) in medio ita excavatis, ut duo singularum tabularum axiculi (die Zapfen) iis possent inferi. De velis, quæ latus orientale tegebant, & aditum præbebant, cum ad sanctum sanctorum, tum ad sanctum, & ad ipsum atrium, vide deinceps suo loco.

§. XVI.

Tabulatorum supernorum, ipsiusque tecti, loco erant quadruplicis generis aulæa, exterius ab utroque latere in terram propendentia. Aulæa intima e filis bysfinis triplicis generis, nempe hyacinthini, purpurei & coccinei coloris, opere Phrygio affabre contexta, & elegantissima cherubinorum forma exornata erant. Et his superinductum erat integumentum triplex, quorum primum confectum e pilis caprarum, (eine hârene Chamelotten-Decke) secundum e pellibus arietum laneis & natura rubricosis; tertium e cœrulei coloris, sed hodie nobis ignoti generis, pellibus.

§. XVII.

Scopus aulæorum, & quidem intimorum præcipue, erat ornatus; reliquorum defensio ab imbribus aliisque aëris inju-

B

inju-

injuriiis. Intima terram non plane attingebant, ut tabularum auro obductarum conspectus imis ex partibus pateret. Reliqua vero in ipsam terram superflue propendebant, sed ita, ut die sereno, præcipue in festis, substricta & complicata conspectum & tabularum, & splendorum aulæorum, ex parte liberum relinquerent.

§. XVIII.

Tota vero ædes, longitudine ab ortu ad occasum protensa, Sanctumque & Sanctum Sanctorum continens, 30. cubitos fuit longa, 10. lata & totidem alta. Sanctum vero longum fuit 20. cubitos: Sanctissimum erat quadratum, h. e. decem cubitos longum & latum, totidemque altum. Vide hæc & reliqua hujus rei momenta hæcenus recensita, & plura alia, Exod. XXVI.

§. XIX.

Habebat tabernaculum duas partes, quarum prior dicebatur קֹדֶשׁ, *sanctum*, posterior, dignitate prior, קֹדֶשׁ קְדוֹשׁ, *sanctum sanctorum* Exod. XXVI, 33. & דְּבִיר, *adytum*, quasi oraculum, ubi Deus responsa dabat, 1 Reg. VI, 19. Psalm. XXXVIII, 2. Utramque ambiebat atrium amplissimum, longitudine cubitorum 100, latitudine 50.

§. XX.

Hæc est idea continentis, seu continentium tabernaculi partium. Contenta atrii erant duo: *altare holocausticum & labrum æneum*. Contenta sancti erant tria: *Lych-nuchus, altare suffitus, & mensa panum propositiois*. Sanctum sanctorum habebat *arcam fœderis*, cujus pars superior & præstantissima erat *aureum operculum, cherubinum aureum* in utroque latere sustinens.

§. XXI.

Plane autem solennis fuit erecti tabernaculi consecratio.

tio. Nam 1.) illud occupavit columna nubis & ignis gloriosa Exod. XL, 34. Num. IX, 15. 2.) Moses illud, cum vasis suis, unguenti adspersione usibus sacris dicavit. Ex. XL, 9. seqq. 3.) Idem, congregato ante tabernaculum populo, (Lev. VIII, 3.) consecravit sacerdotes quam solennissime per integram hebdomadam Lev. VIII, 33. seqq. 4.) Die octavo flamma ignis, e columna nubis missa in altare holocausticum, prima sacerdotum sacrificia in eo consumpsit, mox tamen insequente vindicta in Nadab & Abihu, alieno igne peccantes. 5.) A primo erecti tabernaculi die, per undecim sequentes, duodecim tribuum principes dona sua adferebant, inter quæ sex erant plaustra, vehendis tabernaculi dissoluti partibus destinata. Num. VII, 1. seqq. In diem 14. incidebat preparatio ad festum pascha, quod a die 15. per integram hebdomadam magna solennitate celebrabatur. Num. IX, 1. seqq. Et sic torus fere mensis anni secundi primus festus fuit.

§. XXII.

Situs tabernaculi in castris erat medius, ita ut intra bina castra ipsum tabernaculum cum atrio suo, quasi prætorium esset, ipsi summo Israelitarum imperatori, Deo, proprium, Gottes Hof & Lager. Prætorium hoc circumdatum fuit castris tribus Levi, tanquam prætorianis cohortibus, hoc ordine positus, ut ab oriente ante fores atrii, Moses & Aaron cum filiis suis, tanquam præfecti prætorio; a meridie Kahathitæ, ab occidente Gerfonitæ, a septentrione Meraritæ, proxime, iusto tamen intervallo relicto, illud cingerent. Longius remotæ erant ipsæ gentis universæ tribus; & ternæ quidem ad singulas cœli plagas: ad orientem, Juda, Isaschar, Zabulon; ad meridiem, Ruben, Simeon, Gad; ad occidentem, Ephraim, Manaf-

Manasse, Benjamin; ad septentrionem, Dan, Aser, Naphthali. Num. II & III.

§. XXIII.

Hic erat quadratus quiescentium castrorum situs, in singulis lateribus trium, in circuitu vero duodecim, milliarium germanicorum ad minimum, spatium requirens. Et ut, stante templo, immundi terminos suos nosse possent, castrorum ordini Hierosolyma convenienter fuit accommodata. Hic enim 1.) erat templum ipsum cum atrio sacerdotum. 2.) Mons templi cum atrio exteriori. 3.) Urbs, leprosis non minus prohibita, quam olim castra tribuum. Urbem vero castris populi respondisse, Paulus egregio loco confirmat. Hebr. XIII, 11, 12. De migrantis exercitus ordine, ubi, præeunte arca, tabernaculum, partim vectum, partim portatum, in medio permanfit, vide Num. X, 21. seqq. de signis migrationum ac conventuum, tubarum fonitu dandis, Num. X, 2. seqq.

§. XXIV.

Ad diversas tabernaculi migrationes mansionesque quod generatim attinet, illud post 39. annorum peregrinationem primum substitit in *Gilgal* per quatuordecim annos occupatæ & distributæ terræ Jos. IV, 19. V, 10. Deinde *Schilunte* (Joh. XVIII, 1.) ubi parietibus lapideis, portas suas habentibus (1 Sam. III, 15.) & intra hos non nullis ædificiis, ad ministeria sacra, nec non ad Midianiticos (Num. XXXI, 28. seqq.) & Jerichuntinos (Jos. VI, 19, 24.) thesauros adservandos, necessariis, circumdatum, usque ad tempora Eli fenis (1 Sam. I, 24. IV, 3.) annos circiter 370. permanfit. Post, repudiata a Deo ob impietatem Schilunte (1 Sam. II, 12. seqq. 22. c. III, 1. Psalm. LXXVIII, 59. seqq. Jer. VII, 12. c. XXVI, 6.) defunctoque Eli, sub Samuele per ali-

aliquot iustra hospitatum est in *Nobe*, Davidis refugio, 1 Sam. XXI, 1. seqq. Nobe autem a Saule, in odium Davidis, internecone deleta, (1 Sam. XXII, 11. seqq.) translatum fuit in *Gibeon*, ubi sub Saule & Davide per annos sexaginta circiter confedit, usque ad annum imperantis Salomonis undecimum, quo cum plerisque vasis suis in certis extructi templi conclavibus fuit repositum. Et hic annus erat quadringentesimus octogefimus sextus ab extructione tabernaculi 1 Reg. VI, 1, 37, 38.

MEMBRUM II.

DE STRUCTURA TABERNACULI
RATIONE ANTIITYPI.

I. DE IPSO CHRISTO.

§. I.

PAulinum illud effatum Col. III, 11. *Omnia & in omnibus Christus*, merito usurpatur de tabernaculo Mosaico; & quidem non solum de eo toto, sed etiam seorsum de singulis ejusdem partibus; uti ex istarum consideratione constat.

§. II.

Totum tabernaculum, generatim consideratum, fuit illustris typus Christi, & præcipue humanæ ejus naturæ. Vide Hebr. IX, 11. Conf. Jo. II, 19. Id quod indicaturus Joannes, ad tabernaculum typicum, (quod ab Hebræa voce *תב* habitavit, *מִשְׁכָּן* habitaculum, Græce *σκηνή* dicitur, unde verbum *σκηνώω* tabernaculum inhabito) respiciens: Verbum, inquit, *caro factum est, καὶ ἐσκήνωσεν ἐν ὑμῖν, quasi tabernaculum posuit, seu inhabitavit inter nos, plenum gratia ac veritate.* c. I, 14 Conf. Jef. VIII, 14. ubi promittitur, Messiam futurum *שְׁמֵרָה* in ipsum sanctuarium, zum Heiligthum.

B 3

§. III.

§. III.

Tabernaculum gloria Domini implebatur. Unde Joannes addit: *Vidimus gloriam ejus, gloriam tanquam unigeniti a patre.* Conf. Col. II, 9, ubi tota divinitatis plenitudo in Christo, seu humana ejus natura, habitasse dicitur, non τυπικῶς, sed σωματικῶς. Et hinc liquet, quod tabernaculum, respectu inhabitantis gloriæ divinæ confideratum, humanam Christi naturam adumbraverit; quemadmodum gloria, qua implebatur, divinam. Conf. Jes. XL, 5. Huc refer, quæ prisci Judæorum sapientes de celebratissima inter illos כִּינִישׁ recte credita tradiderunt. Conf. Buxt. Lex. Chald. in voce כִּינִישׁ.

§. IV.

Tabernaculum vocabatur מִקְדָּשׁ *sanctuarium.* Tale κατ' ἐξοχὴν est Christus, Jos. VIII, 14. expresse ita vocatus, cui etiam partium tabernaculi, *sancti & sancti sanctorum,* solennis appellatio singulari cum emphasi competit; utpote qui adeo sanctus est, ut sit ipsa שְׁרֵתִי sanctitas. Vide Luc. I, 35. Hebr. VII, 26.

§. V.

In & ex tabernaculo oracula edidit Deus populo Hebræo, Lev. I, 1. In Christo, & per Christum, Deus ultimis temporibus locutus est cum hominibus, Ecclesiam Novi Testamenti colligens Hebr. I, 1. Joh. I, 18. Deus erat in Christo, mundum sibi ipsi reconcilians 2 Cor. V. Unde ipse Christus: *Pater, inquit, in me, & ego in patre. & qui videt me, videt Patrem* Joh. XIV, 9, 10. Per tabernaculum, seu in eo, Hebræi Deum colebant: Ita nos eundem colimus per Christum & in eo. Jo. XVI, 23. Ebr. XIII, 15. Conf. Act. IV, 12.

§. VI.

Tabernaculum componi poterat ac dissolvi. Eadem erat

erat ratio corporis Christi; qui ideo Jo. 11, 19. *Solvite*, inquit, *templum* hoc (templi voce & ad typum, templum proprie dictum, & ad tabernaculum; nec non ad antitypum, corpus suum, respiciens v. 21.) & *tribus diebus erigam illud*. Ceterum hic conferatur phraseologia, a tabernaculo desumpta, & ad mortem applicata 2 Cor. V, 1. seqq. 2 Pet. 1, 13, 14.

§. VII.

Tabernaculum cognomen quasi habuit a solenniori conventu, מועד, dictum מועד אלהים, quia erat nervus cultus divini, ad quod, cultus causa, omnes tribus subinde solenniter conveniebant. Sic Christus ad se colligit ecclesiam, ita, ut *credere*, sit ad Christum *venire* & *congregari*.

§. VIII.

Tabernaculum, Hebræis in itinere quiescentibus, fuit in medio ipsorum, proficitentibus vero hodegum præstitit ac ducem itinerum, arca nimirum fœderis, quæ primaria ejus pars erat, sub columna nubis ac ignis gestata. Sic Christus est in medio suorum Joh. 1, 14. Matth. XII, 20. XXVIII, 20. Luc. XXIV, 15, 36. eos per hujus vitæ deserta ad vitam æternam ducens. Joh. VIII, 12. XIV, 6.

§. IX.

Christus non solum est tabernaculum antitypicum; sed etiam simul ipse ejus artifex & architectus, alter אלהים בן אדם, qui re exhibet ipsa, quod ille umbra exhibuit. Nam quid est אלהים בן אדם, nisi *in umbra Deus*? Ita ipse Philo hoc nomen interpretatur apud Lund. p. 107. ἐρμηνεύεται θεοειδὴς ἐν σκιά ὁ θεός. Filius Dei, ipse Deus, fuit in umbra, uti totius tabernaculi, ita etiam speciatim hujus ἐργοδιώκτης, artificis Bezaleelis, filii *Uri*, qui suo ortu generationem filii Dei æternam a Patre, **IPSA LUCE**, adumbravit. **Quæ cum**
ita

ita sint, non est dubium, quin singulari Dei nutu Bezalel nomen suum acceperit. Id quod haud obscure constat ex Exod. XXXI, 2. Tabernaculum vero, totamque legem ceremonialem, rerum futurarum umbram gessisse, clare indicatum videas Col. II, 17. Hebr. VIII, §. X, 1. De analogia inter Mosen & Christum, respectu exstructi tabernaculi typici & antitypici, vide Hebr. 2. seqq.

§. X.

Speciatim asseres auro undique tecti figura erant utriusque Christi naturæ. Ligna Shittim ἀσηπτα humanæ, corruptionem haud expertæ: conf. Psalm. XVI, 10. Act. II, 24. seqq. 31. Act. XIII, 35. Aurum, quo totum tabernaculum ex omnibus partibus magnificentissime exsplendescibat, divinæ.

§. XI.

Bases tabularum argentæ, quibus illæ innitebantur, itidem fuere figura Christi, ecclesiam suam sustinentis. Tabulata vero, in quantum basibus suis innituntur, in Christo mystico, non ipsum caput, sed membra notare, ipsa hujus rei analogia indicat.

§. XII.

Aulæ pulcherrima & pretiosa etiam Christi typum habuerunt, & quidem formæ ejus spiritualis, quo nihil in cælo & terra esse potest exquisitius. Quandoquidem vero hæc cælestis formæ excellentia abjectiori servi forma, multis injuriis obnoxia, externe quasi contacta fuit; videmus hoc ipsum fuisse adumbratum velis tabernaculi exterioribus ac vilioribus, quæ variis cæli injuriis exposita fuerunt.

§. XIII.

Quemadmodum autem aulæ non ita aureos, seu au-
ro

ro obductos tabernaculi parietes contegebant, ut non ex parte aliqua conspectum istorum liberum relinquerent: ita divina Christi gloria sub ipsa servi forma subinde radios suos emisit, adeo ut Apostoli dicere possent: *vidimus gloriam ejus, gloriam sicut unigeniti a Patre.* Jo. 1, 14. Immo totum tabernaculum foris vilius, sed intus auro undique nitens, fuit imago Christi, sub forma servi gloriosam suam divinitatem gerentis. Conf. Jes. LIII, 2, 3. Phil. 11, 6, 7, 8. Sequuntur nunc aphorismi antitypici

II. DE CORPORE CHRISTI MYSTICO, ET SINGULIS EJUS MEMBRIS.

§. I.

Tabernaculum fuit figura ecclesiae militantis, sub Novi Testamenti periculis: quemadmodum jam per se liquet ex antecedentibus aphorismis. Nec enim inconveniens est, illud, quod ecclesiae caput, a corpore haud unquam divulsum, repraesentavit, certis etiam respectibus ipsum corpus ejus mysticum adumbrasse. De respectu ad ecclesiam triumphantem vide Apoc. XXI, 3. & conf. c. VII, II. XIII, 6. Item Luc. XVI, 9.

§. II.

Tabernaculum construendum erat non ad arbitrium humanum, sed secundum ideam in monte offensam. Ita ecclesia Christi formanda est ad hypotyposin sanæ doctrinae, quam ipse Christus quasi e montanis caeli attulit & promulgavit. Jo. 1, 18. Gal. 1, 8, 9. 2 Tim. I, 13, 14. Conf. Jes. VIII, 20. Zach. IV, 20. VI, 12, 13.

§. III.

Tabernaculum vocabatur domus Dei Psalm V, 8. Marc. II, 26. Et hæc est atque dicitur ecclesia 1 Tim. III, 15. 1 Pet. IV, 17. Conf. 2 Tim. II, 20, 21. Hebr. III, 6. Tabernaculum erat

C

rat

rat domus mutabilis, quæ pro diversitate locorum modo construi poterat, modo dissolvi, & quæ per quingentos fere annos incertis sedibus quasi obambulavit. Idem accidit ecclesiæ visibili, præcipue particulari. Conf. Apoc. II, 5.

§. IV.

Socius Bezaleelis, Aholiab (cujus nomen non sine mystico respectu a tabernaculo & a patre dicitur) una cum artificibus reliquis, sub directione Bezaleelis constitutis, repræsentarunt Apostolos & alios ecclesiæ doctores, Christi *συνεργός*. Vide I Cor. III, 9. Videmus vero in analogia hac, neminem esse posse dignum & idoneum Dei operarium, nisi qui fuerit ab ipso Deo, qui tabernaculi artifices ipse edocuerat, & doctus.

§. V.

Ea operarum maturatio, qua tabernaculum paucorum mensium spatio fuit constructum, significasse videtur, Ecclesiam novi testamenti brevi temporis spatio a Christo & Apostolis fundatum iri.

§. VI.

Afferes, qui columnarum instar erant, imaginem aliquam præbuerunt fidelium verbi ministrorum; utpote qui domus Dei, ecclesiæ N. T. sunt columnæ Gal. II, 9. Conf. Cant. III, 10. Prov. IX, 1. Apoc. III, 12. Caput vero & basis columnarum omnium Christus est. Col. II, 19.

§. VII.

Vectes & transtilla, quibus tabulati parietes omnibus partibus inter se interne & externe commisi cohærebant, typus fuerunt spiritualium istarum compagum ac commissurarum, quibus spirituale Christi corpus in membris suis compactum ac conglutinatum est. De quo mysterio vide Eph. IV, 16.

§. VIII

§. VIII.

Uti tabernaculum, in quantum ecclesiæ imaginem gesfit, in partibus ac particulis, vasisque suis, ac vasorum adjunctis, alia habuit præstantia, alia minus præstantia, sed singula ad structuræ & operis integritatem necessaria: ita magna est membrorum in ecclesia diversitas, diversusque usus, pretio, necessitate & nitore differens. Singula vero sunt genuina. & de totius, ac præcipue de capitibus sui, dignitate participant. Conf. Rom. XII, 3. 1 Cor. XII, 12. Eph. IV, 7. 2 Tim. II, 20.

§. IX.

Ecclesia Christi interiore formæ pulchritudine gaudet, interne nitens atque exsplendescens, externe multis calamitatibus exposita: quemadmodum tabernaculum splendorem suum habebat intus, foris pellibus caprarum & arietum contextum, aerisque injuriis obnoxium.

§. X.

Uti universam ecclesiam, sic non minus singula ejus membra, repræsentavit tabernaculum. Singuli enim Christiani ad ecclesiæ *οικοδομην* sua pro facultatibus suis *προθύμως* conferre debent. Qui non habet aurum & argentum, gemmasque, is ligna & pelles pilosque, uti & reliquas minoris momenti, ad structuram tamen necessarias, res offerat: h. e. alii aliis suis inserviant dotibus, etsi viliores sint, aut exiguæ, saltem tales esse videantur. Sic nullus erit inter omnes, cui, quod subministret, plane desit. Conf. Rom. XII, 3. seqq. 1 Cor. VIII, 3. 1 Pet. IV, 10.

§. XI.

Inter artifices tabernaculi etiam piæ mulieres fuerunt, utpote quæ diversi generis lanam, ut esset materia sacerdotum vestibus velisque variis apta, nendo præpararunt.

rarunt. Ita ecclesia novi testamenti e piarum matronarum numero suas habuit ministras, publicæ *ἰμοδομή* non aptas minus, quam utiles: inter quas celebratur Phœbe Rom. XVI, 1. Priscilla v. 3. Mariam v. 6. & aliæ, quarum honorificam mentionem Apostolus in sequentibus facit. Huc refer Joanneam illam electam dominam. ep. 2.

§. XII.

Uti tabernaculum, sic unusquisque christianus interne nitet fulgetque Pl. XLV, 14. est domus Dei, quam Deus sua gratia inhabitat, suaq; gloria exornat Joh. XIV, 23. 1 Pet. I, 7.

§. XIII.

Tandem hic adponi meretur observatio Lutheri, qua comparat tabernaculum & atrium ejus cum homine, & tribus ejus partibus, corpore, anima, spiritu, secundum Paulum 1 Theff. V, 23. Audiamus ipsa Lutheri verba Tom. I. Jen. in expositione hymni Mariæ, ad verba, *anima mea & spiritus meus* &c. r. 2. p. 479. Die Schrift theilt den Menschen in drey Theile/ da S. Paulus 1 Theff. V. saget: Gott/ der ein Gott des Friedens ist/ der mache euch heilig durch und durch/ also daß euer ganzer Geist/ Seel und Leib unsträflich erhalten werde auf die Zukunft unsers Herrn Jesu Christi. Und ein jegliches dieser dreyer/ samt dem ganzen Menschen/ wird auch getheilet auf eine andere Weise in zwey Stück/ die da heißen Geist und Fleisch/ d. i. die Natur hat drey Stück/ Geist/ Seel und Leib/ und mögen allesamt gut oder böse seyn/ das heist denn Geist und Fleisch seyn. Das erste Stück/ der Geist/ ist das höchste/ tiefste/ edelste Theil des Menschen/ damit er geschickt ist/ unbegreiflicher/ unsichtlicher/ ewige Dinge zu fassen/ und ist kürzlich das Haus/ da der Glaube und Gottes Wort innen wohnet &c. Das ander/ die Seele/ ist eben der selbe Geist nach der Natur/ aber doch in einem andern Werke/ nemlich in dem/ als er den Leib lebendig machet/ und durch ihn wircket/ und wird oft in der Schrift für das Leben genommen: denn der Geist mag wohl ohne den Leib leben/ aber der Leib lebet nicht ohne den Geist. Dis Stück sehen wir/ wie es auch im Schlaf und ohn Unterlaß

laß lebet und wirckt/ und ist seine Art/ nicht die unbegreifliche Dinge zu fassen/ sondern was die Vernunft erkennen und ermessen kan. Und ist nemlich die Vernunft hie das Licht in diesem Hause/ und wo der Geist nicht mit dem Glauben als mit einem höhern Licht erleuchtet/ dis Licht der Vernunft regieret/ so mag sie nimmer ohne Irthum seyn. 2c. Das dritte ist der Leib mit seinen Gliedern/ welches Werck sind nur Übungen und Brauch/nachdem die Seele erkennet und der Geist gläubet. Und daß wir des ein Gleichniß anzeigen aus der Schrift: Moses machte ein Tabernackel mit dreyen unterschiedlichen Gebäuen. Das erste hieß Sanctum Sanctorum, da wohnet Gott innen/ und war kein Licht drinnen. Das andere Sanctum, darinnen stund ein Leuchter mit sieben Röhren und Lampen. Das dritte hieß Atrium, der Hoff/ der war unter dem Himmel öffentlich vor der Sonnen Licht. In derselben Figur ist ein Christen-Mensch abgemahlet. Sein Geist ist Sanctum Sanctorum, Gottes Wohnung/ im finstern Glauben ohne Licht. Denn er glaubet/ das er nicht siehet/ nicht fühlet/ noch begreift. Seine Seele ist Sanctum, da sind sieben Licht/ d. i. aller Verstand/ Unterscheid/ Wissen der leiblichen sichtlichen Dinge. Sein Körper ist Atrium, der ist jederman offenbahr/ daß man sehen kan/ was er thut/ und wie er lebt. Hæc Lutherus: quæ tamen non ita accipienda sunt, ac si vir beatus tres hominis partes, ipsâ essentia diversas, statuisset.

SECTIO II. SPECIALIS.

DE ATRIO TABERNACULI.

CAPUT I.

DE ATRIO ET EJUS CONTENTIS IN GENERE.

MEMBRUM I.

DE TYPO.

§. I.

Atrium erat ambitus circa tabernaculum amplissimus, sub dio apertus & cœli injuriis expositus, 100. cubitos longus & 50. latus, velo byssino reticulato, (quod, de 60. columnis, 5 cubitos distantibus, suspensum, ingressum arcebat, non aspectum) inclusus.

C3

§. II.

§. II.

Columnæ istæ fuerunt lignæ ex arboribus Schittim, argento, quoad capita vero auro, obductæ & affabre exornatæ, innixæ æneis, acuminatis & in terram defixis, basi-
bus, & 5 cubitos altæ, in septentrionali latere 20, & totidem
in meridionali, in occidentali 10, & 10 in orientali. Ex. XXXVIII.

§. III.

In orientali latere quatuor mediæ columnæ constitue-
runt portam, viginti cubitorum velo, e quatuor istis colu-
mnis suspenso, clausam, tertia quaque ad portam columna,
pro proportione mensuræ reliquorum 15, cubitorum, cum
prima portæ columna arcte conjuncta & cum hac quasi
ostii postes constituente. Exod. XXVII, 13. seqq. c. XXVIII, 13.
seqq. Conf. Joseph. Antiqv. L. III, c. 5. Valli atrii, seu columnæ,
suos habebant annulos argenteos, quibus innectebantur
funes, qui ab altera extremitate clavis æreis cubitalibus
in terram defixis contra ventorum vim atrii sepimentum
firmabant, quemadmodum aliis tabernaculi vela firmata
erant. vid. Exod. XXXVIII, 31.

§. IV.

Atrium hoc non solum sacerdotibus ac Levitis, sed et-
iam reliquis Israëlitis, nec unctis, nec lotis, paruit. Et cum
præter homines etiam admitteret animalia ἀλογα, propter
juges mactationes ac immolationes perpetuam vitæ ac
mortis vicissitudinem habuit.

§. V.

Ab introitu hujus vestibuli usque ad tabernaculum &
longitudo & latitudo erat quinquaginta cubitorum: quod
spatium constituit aream, populi, preces fusuri, aliaque sa-
cra, adhibita Levitarum & sacerdotum opera, facturi, capax.

§. VI.

Notanda vero etiam est diversa vocis, tabernaculi, ac-
ceptio

ceptio in sacris. Proprie quidem notat sacrum illud habitaculum, quod sancto & sancto sanctorum constabat. Sed sæpè ponitur pro hujus habitaculi parte priore, seu sancto; quo sensu Aaroni tribuitur cura lampadum in tabernaculo Exod. XXVII, 21. Alias etiam de adjuncto atrio dicitur. Sic Levitæ sacerdotibus dicuntur ministrasse in tabernaculo, quibus tamen permissum haud erat, sanctum, multo minus sanctum sanctorum, intrare. Conf. Hebr. IX, 2, 3, ubi Paulus utramque tabernaculi, proprie sic dicti, partem voce *σκηνης* exprimit, partique sanctissimæ velum secundum tribuit, respectu habito ad velum primum, non quod atrium; sed Sanctum in ipso tabernaculo, habebat.

§. VII.

In Atrio duo fuerunt majora vasa, typico Dei cultui aptissima, *Altare holocausticum*, Hebræis dictum *זבחי*, quasi mactatorium, seu sacrificatorium, quia in eo mactatæ pecudes sacrificabantur, LXX. *θυσιαστήριον*; & *Labrum æneum*, lotionibus inserviens, Hebr. *כיור*. De singulis seorsum. Sed prius de typologia atrii generatim.

MEMBRUM II.

DE ANTIPTO.

§. I.

Atrium representavit ecclesiam novi testamenti, & quidem in quantum ea est vmbra, quæ auro odium sequentibus comparationis membris constat.

§. II.

Atrium erat sub dio, imbribus, ventis, calori solis ac frigori, expositum. Ita ecclesia obnoxia est hujus mundi injuriis ac divexationibus.

§. III.

Ambitus atrii habebat vela ocellata, in formam retis
textæ,

textu, ut iis etiam, qui illud haud intrabant, aut intrare haud debebant, esset perspicuus, & eorum, quæ intus agebantur, conspectum præberet. Sic, quid in ecclesia agatur, illis etiam, qui ab ejus introitu & consortio abhorrent, innotescit: quo pacto ad eam invitantur.

§. IV.

In atrio versabantur digni & indigni, sancti & profani, sensu Levitico. Eadem est ratio ecclesiæ Novi Testamenti; utpote in qua, secundum Salvatoris nostri effatum, multi sunt vocati, pauci vero electi.

§. V.

Atrium habebat altare holocausticum, sanguine hostiarum subinde conspersum; nec non labrum, seu sacrum lavacrum, Deo operantium lotionibus destinatum, una cum adjuncto verbi divini hymnorumque usu. Sic ecclesia Novi Testamenti, præter verbi divini tractationem (quæ quidem apud Judæos præcipue in synagogis, quæ nostris ædibus sacris respondent, vigebat) instructa est duobus sacramentis, sacro baptismatis lavacro, nec non sacra Domini cœna, qua Christi, qui se in ara crucis pro nobis immolavit, memoriam celebramus, ejusque reddimur participes.

§. VI.

Ex atrio in sanctum aditus patebat nemini, nisi solum unctis, lotis ac rite vestitis, sacerdotibus. Ita nec alia visibilis ecclesiæ membra sunt genuina, divinique commercii juribus fruuntur in sancto, seu in sancta cum Deo communionem vivunt, alii, quam qui Spiritus Sancti gratia, in conversionis ordine, in sacerdotes spirituales uncti sunt.

CAPUT II.

DE CONTENTIS ATRII, ALTARI HOLOCAUSTICO ET LABRO ÆNEO.

MEMBRUM

MEMBRUM I.
DE TYPO.

§. I.

Materia altaris erat lignum Schittim, supra descriptum, sed, ne quod illi ab igne metuendum esset periculum, multo ære, seu laminis æneis, undique obductum & convestitum: unde etiam æneum vocatur. Exod. XXVII, 1. seqq. 2 Chron. I, 5. De laminis altaris accessoriiis, quæ e seditiosæ cohortis Korachicæ thuribulis æneis factæ, & uti probabile est, circum superiorem altaris partem suspensæ fuerunt, vide Num. XVI, 38.

§. II.

Longitudo & latitudo hujus quadrati altaris erat quinque cubitorum, altitudo trium: Salomonæum vero altare decem cubitorum altitudinem habuit. Exod. XX, 24. 2 Chron. IV, 1. Vocatur terreum, respectu multæ terræ, quæ cavitati ejus ingesta erat. Conf. Exod. XXVII, 3. XXXVIII, 7. Holocausticum dicitur a præstantiori sacrificiorum, quibus destinatum erat, genere.

§. III.

Locus altaris fuit e regione ostii tabernaculi, sub caelo libero: quia ipsum habitaculum editioris altaris flammæ fumosque non ferebat, & consultum erat, judaicæ religionis nervum, qui in hoc altari exercebatur, omnium conspectui exponere. Exod. XL, 29, 30.

§. IV.

Forma hujus altaris a Deo talis fuit præscripta, quæ plane discreparet ab idololatricorum, quæ reliquæ gentes habebant, altarium forma. Unde Judæi Trans-Jordanicæ, a reliquis ob exstructum altare in idolomania suspicionem adducti, ab hac se purgaturi, ad altaris sui, non in usum sacrificiorum, sed in perpetuam communium sacerdotum

D

corum

rorum memoriam erecti, formam provocabant. Jos. XXII, 24. seqq.

§. V.

In altari sequentia decem momenta probe notanda sunt: 1.) Basis. 2.) Pars ejus inferior prominens & reticulata. 3.) Pars superior, inferiore arctior. 4.) Circuitus in extremitate, seu prominentia partis inferioris. 5.) Quatuor cornua. 6.) Ignis in focus suis. 7.) Annuli cum vestibus. 8.) Varia vasa. 9.) Clivus, seu aditus per clivum. 10.) Personæ altari destinatae. De singulis seorsum.

§. VI.

Basis altaris erat quadrata (uti & reliqua fere omnia formæ quadratæ fuerunt) totam molem decore sustinens. Ad hanc sanguis superfluus effusus commode potuit diffluere, & partim etiam a cavernosa terra ablorberi.

§. VII.

Basi innitebatur *pars altaris inferior*, ipsa basi paulo brevior, cava, igni & sacrificialibus vasis in itinere asservandis idonea, & in lateribus suis reticulata, per foramina liberum & necessarium igni aerem præbens, Hebræis dicta *מַבְרַר* cribrum, *מַעֲשֵׂה רֶשֶׁת*, opus reticulatum æreum. Vide LUNDIUM p. 181.

§. VIII.

Parti huic inferiori imposita fuit pars superior, in singulis lateribus cubito circiter minor, seu brevior, itidem cava & terra repleta, in superficie sua ligna & ignem, & in his carnes sacrificales, sustinens. Et huic parti, quæ *מִזְבֵּחַ* erat altare, proprie quinque cubitorum longitudo & latitudo, seu mensura quinque cubitorum quadrata, tribuenda esse videtur.

§. IX.

Et quia inferior pars circiter cubiti spatio prominebat
com-

commode præbuit *circuitum* circum altare, sacerdotibus necessarium, inprimis in sacrificiis pro peccato, in den Sünd-Opfern / exceptum victimarum sanguinem circumueundo quatuor altaris cornibus, ut ex hisce ille destillaret, adpersuris. Hebraice hic ambitus dicitur כַּרְכַּב. Unde intelligitur locus Exod. XXVII, 5. *Et pones illud* (opus reticulatum, seu partem altaris inferiorem multiformam) *sub ambitu ipso altaris inferne, ita ut sit* (pertingat) *reticulum usque ad medium illius altaris.* Corrigenda hic Lutheri versio, ita habens: *Du solts* (das eherne Gitter) *aber von unten auf um den Altar machen &c.*

§. X.

Cornua altaris quatuor, (*καταχρησμός*, seu improprie, ita appellata, Exod. XXVII, 2.) cubitum circiter alta, erant columellæ quadratæ e ligno Schittim, ære obductæ, ad quatuor altaris angulos prominentes, & ex ipso ejus corpore eductæ, factæque non solum ornatus causa, sed etiam, & quidem præcipue, eum in finem, ut sanguis sacrificialis, is adpersus, inde destillaret. Hisce cornibus pecudes, maetationi destinatas, fuisse alligatas, nequam est probabile. Nec fauet locus Psalm. CXVIII, 27. de quo vide LUNDIUM p. 176. & confer paraphrasten Chaldaicum.

§. XI.

Ignis altari fuit *sacer*, isque perpetuus, seu perpetuo alendus (Lev. VI, 9, 12, 13.) &, secundum constantem Judæorum traditionem, in tres focos divisus; primum, eumque majorem, ad combustionem victimarum; secundum ad adolendum suffitum, seu eum in finem, ut inde defumerentur prunæ ad suffiendum in altari thymiamatum, neglectæ a Nadab & Abihu Lev. XI, 2. Conf. Lev. XVI,

D 2

12, 13.

12, 13. Num. XVI, 46. Ex hoc foco etiam lampades in sancto tuere accensæ. Tertius focus erat ignis *נר' עֶזְרָא* perpetui, eum in finem perpetuo alendi, ut reliqui foci, forte aliquando extincti, inde restaurari possent. Ignis hic tertii foci fuit e caelo, vel ex columna ignis, demissus, ubi conferenda solenniora sacrificia *Abelis* Gen. IV, 4, 5. Hebr. XI, 4. *Aaronis* Lev. IX, 23, 24. *Davidis* 1 Chron. XXII, 26. *Salomonis* 2 Chron. VII, 1. *Eliæ* 1 Reg. XIX, 38. Confer sacrificium *Gideonis* Jud. VI, 21. & *Simsonis* Jud. XIII, 19, 20. Hebræi statuunt, igne hoc *עֶזְרָא* quælibet altaria a Deo fuisse consecrata & comprobata, etiam Adami, Noachi & Abrahami, eumque ignem in forma leonis in altari tabernaculi & templi primi cubuisse. (Conf. *Buxtorff*. Histor. ignis sacri c. 2. & *Lund*. p. 185. seqq.) & inde ipsum altare appellatum fuisse *Ariel* Ezech. XLIII, 15, 16. quod nomen etiam Jerusalem inde accepisse, iis videtur. Jes. XIX, 1. Hic ignis erat quasi gloria Domini, seu illustre Domini, in altari, tanquam in mensa sua, præsentis & victimis quasi vescentis, symbolum. Non videtur vero celestis hic ignis alimento eguisse: neque id scriptura affirmat; utpote de eo, quid ipsi post demissionem & combustionem sacrificii contigerit, plane tacens. Constans vero & universalis Hebræorum traditio est, ignem istum *נר' עֶזְרָא* fuisse perpetuum in altari. Ludio aliisque ignis celestis communi videtur permixtus fuisse, & huic, sic sacratio, singularem *עֶזְרָא* fulgoremque dedisse. Et hinc igni etiam communi Hebræi peculiare tribuunt proprietates, tanquam miracula, v. g. quod a perpetuo altaris igne neque res neque lignum ejus in cornibus & ipso corpore unquam fuerint consumta: item quod ignis, etsi sub dio positus, tamen nunquam ab imbribus fuerit extinctus; & quod nullus unquam ventus, quanquam vehementer.

mentisimus, fumum a recta rectæ adscensionis linea abigere potuerit. De igne cœlesti secundi templi nihil definit scriptura, nec satis conveniunt Hebræi. Confer de eo 2 Macc. 1, 19. seqq.

§. XII.

Inferior pars altaris, cribrum dicta, in quatuor extremitatibus suis quatuor habuit annulos æneos, qui una cum immisis vectibus, e ligno Schittim, ære obductis, portando altari, inserviebant. Exod. XXVII, 1. seqq. XXXVIII, 5, 6, 7. De *instrumentis altaris*, lebetibus, palis, pelvibus, fusciniis, forcipibus, vide Exod. XXVII, 3.

§. XIII.

Aditus ad altare non habuit gradus, ne pedes nudi, quibus sacra facienda erant, quasi inverecundius a talari tunica nudati, tollerentur Exod. XX, 26. sed quia tamen habuit adscensum descensumque, quemadmodum altitudinis ratio exigebat, & ex Lev. IX, 22. constat; clivum pro gradibus, ipsumque aditum acclivem fuisse, necesse est. Non quidem defuerunt sacerdotibus femoralia, seu inferiorum corporis partium tegumenta; sed nihilo tamen minus Deus gradus prohibendo eo magis sacerdotibus verecundiam & sacrorum reverentiam commendare, eosque ab obscœnis nefandi Baal Peoris & Priapi sacrificiis distinguere voluit.

§. XIV.

Persona altari operantes soli erant sacerdotes, iique consecrati, & ante singulos novos actus manus pedesque ex æneo lavacro loti. Exod. XXX, 19, 20, 21. Reliquorum Israelitarum adeo nemini integrum erat altare attingere, ut ne Levitis quidem, alias in atrio ministrantibus, liceret vasa altaris sacra contrectare & ad altare accedere, per mortis periculum Num. XII, 3.

D3

§. XV.

§. XV.

Hæc hæctenus de sacrosancto tabernaculi altari. Alia fuit ratio altarium, quæ pii patriarchæ extruxisse dicuntur, ut *Noachus* Gen. VIII, 20. *Abrahamus* Gen. XII, 7, 8. XIII, 4, 18. XXXII, 9. *Isaacus* Gen. XXVI, 25. *Jacobus* Gen. XXXIII, 20. XXXV, 2, 3, 7, 14. Hæc e rudium lapidum cumulo confestim fuisse constructa, verisimile est. Ipse etiam Deus altare extraordinarium ex lapidibus erigi iussit sub ingressum in terram Canaan Deut. XXV, 5. Conf. *Jos.* VIII, 30. seqq. Et hujus generis altaria, non sine nutu Dei erecta, fuerunt illa Mosaïca, ante legem latam Exod. XVII, 15. & postea ante quam tabernaculum esset extructum Exod. XXIV, 4. Item illud *Gideonis* Jud. VI, 24, 26. *Samuelis* 1 Sam. VII, 7, 9, 17. c. IX, 12. c. X, 8. XI, 15. c. XVI, 2. *Saulis* 1 Sam. XIV, 35. *Davidis* 2 Sam. XXIV, 25. Conf. 1 Sam. XX, 6. 2 Sam. VI, 13, 15. Ad nonnulla vero ex his Deus tantum connivisse videtur, præcipue tempore Samuelis, tabernaculo & arca fœderis non in ordinato statu constitutis. Aaronis vero altare, aureo vitulo extructum, Exod. XXXII, 5. & ejusmodi plura Deo maxime displicuisse, non est dubium. Nec multo melius fuisse videtur altare Bileami Num. XXIII, 1. seqq. Peculiare vero erat, quod propter victimarum multitudinem alterum altare coram sancto extrueretur, & quidem ut in atrio tabernaculi Jud. XXI, 2, 4. ita etiam templi 1 Reg. VIII, 64.

§. XVI.

Hæc de altari. Restat LABRUM ÆNEUM, ex Exod. XXXVIII, 29. seqq. paucis adhuc considerandum. Scapo æneo innixum, positum erat inter altare & sanctum, non vero in recta, sed in obliqua, linea, versus meridiem; siquidem non hoc, sed altare dicitur fuisse לפני אהל מועד Exod. XL, 6, 7.

§. XVII.

§. XVII.

Confectum erat hoc vas, non ex ære illo oblato, quod reliquorum vasorum materiam, aut laminas, constituit, Exod. XXXVIII, 29. seqq. sed ex speculis aëneis, seu chalybeis, mulierum, precandi visendique gratia certatim ad portam tentorii convenientium. Exod. XXXVIII, 8. Sic enim participium fœmininum, חַלְבַּיִם, subaudita voce mulierum, reddendum est, exigente id loco parallelo 1 Sam. II, 22. De usu autem speculorum chalybeorum, insigniter expolitorum, vide *Plinium* Hist. Nat. L. XXXIII. c. 9. Conf. L. XXXIV, 17.

§. XVIII.

Utus hujus labri destinatus erat lotioni. Nam sacerdotes, sacra ullo modo facturos, oportebat initium facere a lotione manuum ac pedum Ex. XXX, 18. seqq. XXXVIII, 8. Unde a LXX. interpretibus appellatum fuit *λουτήρ*: Lutherus reddidit, *Handfaß*. Qui ante sacra lavandi mos, per *καυοζήλιαν* ab aliis gentibus assumtus, originem dedit proverbio: *illotis manibus vel pedibus aliquid agere*. Mensuram vero formamque hujus vasis non commemoratam legimus.

MEMBRUM II.

DE ANTIPTO.

I. DE IP SO CHRISTO.

§. I.

Altare holocausticum Christum repræsentavit: quem admodum Paulus haud obscure indicat: *Habemus*, inquit, *θυσιαστήριον, altare, ex quo edendi potestatem non habent, qui adhuc tabernaculo judaico serviunt.* Hebr. x, II, 10. Et cum Christus sit omnia in omnibus; mirum non est, eum diverso respectu esse, seu fuisse, & altare, & victimam, & sacerdotem.

§. II.

§. II.

Altare certo respectu etiam crucem Christi adumbravit. Id quod inter alia constat ex illo Petri loco, quo is (epist. I, c. II, 24.) adserit, Christum ipsum, factum victimam pro nobis, peccata nostra corpore suo in lignum (crucis) sustulisse.

§. III.

Altare vocabatur sanctum sanctorum, seu sanctitas sanctitatum Exod. xxxvii, 37. c. xl, 10. Sed quo sensu, nisi præcipue antitypico, in Christo, qui κατ' ἐχλογὴν vocatur τὸ ἅγιον Luc. I, 35. immo jam tum sub Veteri Testamento sanctitas sanctitatum Dan. IX, 24.

§. IV.

Altare hoc holocausticum fuit unctum chrisinate illo sacro, quod soli tabernaculo, ejusque vasis ac ministris, destinatum erat. Ita Salvator noster ab unctione nomen habet CHRISTI, estque ille, quem Angelus Dan. IX, 24. ut sanctitatem sanctitatum, eadem altaris appellatione, prædixit ungendum.

§. V.

Altare constitit ex ligno Schittim præstantissimo & ἀσπίτω, nec non, loco auri, quod sustinendo igni non conveniebat, lectissimo & fulgenti ære: Ita Christus duas habuit naturas, humanā, sed corruptionis expertem, & divinā.

§. VI.

Superior altaris pars, quæ proprie erat altare, erat cava, terra repleta. Ita Christus nostra causa se exinanivit gloriæ divinæ usurpatione, terrestribus terrestrium hominum infirmitatibus sese implens. Conf. Phil. II, 6, 7, 8.

§. VII.

Altare positum erat in atrio sub dio, ut omnium, mundorum & immundorum, conspectui esset expositum, simul obnoxium variis cœli injuriis. Conf. Act. xxvi, 26. §. VIII.

§. VIII.

Altare inferiore sui parte ita erat perforatum, ut retis, seu cancellorum, speciem præ se ferret. Reticulata hæc forma varia & multiplicata Christi vulnera, & in flagellatione, & in crucifixione accepta, adumbrasse videtur.

§. IX.

Universa altaris superficies, e rubenti ære confecta, erat rubens. Huc accedebat sanguinis sacrificialis copia incredibilis; sanguinis, qui ad altaris basin effundebatur, quo altare ipsum subinde conspersum madebat, & qui cornibus ejus adpersus inde guttatim destillabat, ita ut adspectu sanguinis nihil ibi esset communius, nihil sanctius ac solennius. Quid vero hic ritus præcipue representavit, nisi cruentum Christi sacrificium, quod is in oliveto, in flagellatione, & præcipue in cruce ignominiosa, lubens subiit fecitque.

§. X.

Ignis altaris, præcipue is, qui e caelo demissus erat, consumebat victimas. Quod quid notaverit in mysterio, haud esse potest ignotum meditantibus: Deum scilicet, in quantum is, pro justitia sua, peccatorum vindice, est ignis consumens Deut. IV, 24. Hebr. X, 27. XII, 29. Et uti ignis *ἑρανοπετής* significavit, sacrificia non esse instituti humani, sed divini, Deoque rata & grata; ita hoc ipso adumbravit, Christum in cruce pro nobis factum esse victimam non ex cæco hostium furentium impetu, sed pro ipsa Dei, sacrificiū in Christo piaculare acceptantis, *ἑυδοκία*.

§. XI.

Ignis cœlestis notabile & amoris & iræ indicium præbuit. Iræ adversus victimas, quæ igne consumebantur: gratiæ & amoris erga offerentes; utpote quorum loco victimæ in placationem accipiebantur. Sic in Christo deprehendimus ineffabile temperamentum divinæ gratiæ & iræ, seu justitiæ: justitiæ adversus ipsum Christum, peccata nostra in se suscepta portantem,

tantem; gratiæ erga nos, Christi sacrificium nostri loco acceptantis, ejusque justitiam nobis imputantis.

§. XII.

In victimis, altari destinatis, alia fuit actio hominum, alia Dei per cœlestem ignem. Homines victimas jugulabant, sed Deus igne cœlesti eas absumebat. Ita præter hominum furorem, in corpore perceptum, Christus Dei justitiã, susceptorum peccatorum vindicem, præcipue in anima sensit, ea ita consumptus, ut totus deficeret, & in summis animæ angustiis sui derelictionem proderet.

§. XIII.

Uti Christus ipse est altare, ipse sacerdos, ipse victima, ita etiam, certo respectu, ipse est ignis sacrificialis, utpote qui cum Patre & Spiritu Sancto est idem, seu ejusdem essentiæ, Deus; atque ita uti Patris & Spiritus Sancti, sic etiam Christi, fuit justitia, quæ satisfactionem piacularem exegit & accepit. Et hanc ipse etiam præstitit, ubi ignis instar semet ipsum ex amore pro nobis consumpsit, tanquam leo de tribu Juda, per ignem, in leonis specie in altari recubantem, adumbratus.

§. XIV.

Nec Spiritus Sancti respectus hic abest ab igne cœlesti. Quemadmodum enim hic perpetuus, & quasi æternus, fuit, & sacrificia comburendo resolvit in *σμὴν εὐωδίας*, qua Deo crant gratissima: ita Christus Hebr. IX, 24. per Spiritum, eumque æternum, quo in immensum unctus erat, se Deo obtulisse dicitur, & quidem in odorem bonæ fragrantia. Eph. V. 2.

§. XV.

Totum altare in singulis suis partibus erat quadratum: quadrata basis, quadrata pars inferior, quadrata superior; quadratus inter utramque ambitus, quadrata cornua, ita ut singulæ partes quatuor suis lateribus in quatuor mundi plagas prospicerent, notantes, Mesiam fore Salvatorem totius mundi, ejusque meritum universale. Conf. 1 Tim. II, 5, 6. 1 Jo. II, 2.

§. XVI.

Altare quadratum per vectes, quatuor annulis immiffos, portabatur a Levitis, Dei ministerio consecratis, quorsum in itinere ducebat columna nubis. Ita Christus, cum suo evangelio, per Apostolos, fidosque Dei ministros alios, ad Dei nutum ductumque circumlatus est per orbem universum. Col. I, 23.

§. XVII.

Nullum sacrificium ordinarie Deo acceptum erat, nisi ipsi oblatum in hoc altari ante tabernaculum, aut templum. Ita nullus cultus Deo placet, nisi ipsi praestetur in Christo. Hebr. xiii, 15.

§. XVIII.

Aditus ad altare acclivis, qui sacerdotes cum altari conjungebat, repraesentavit fidem in Christum; utpote per quam ad ipsum accedimus, salutarem ejus fructum percepturi. Jo. iii, 16. Eph. iii, 12. Hebr. xi, 6.

§. XIX.

Hæc de altari. Hoc ad latus habebat LABRUM ÆNEUM, tanquam illustrem Christi typum in baptismo & opere regenerationis ac renovationis; quemadmodum altare adumbravit beneficium reconciliationis & justificationis, quod fidelibus sacra Cæna, Christi pro nobis immolati indice & symbolo, obfignatur.

§. XX.

Non nisi per lotionem, e labro æneo factam, accessus patebat ad altare. Sic non nisi per gratiam Spiritus Sancti, eluente aqua itidem repraesentatam, in communionem cum Christo venimus. Quid? quod ipse Christus non nisi post susceptum baptismum mortem crucis adiit, uti sacerdos lotus demum altare? Hæc de ipso Christo cum aliqua jam facta adplicatione ad ejus membra. Succedant nunc directe aphorismi

II. DE CHRISTI MEMBRIS, FIDELIBUS CHRISTIANIS, ET GRATIÆ BENEFICIIS.

§. I.

AD altare nemo accedere debebat, nisi nudis pedibus: Ita Christi nemo fit particeps, nisi qui a proprii meriti suæque dignitatis fiducia nudatus reverenter eum adit.

§. II.

§. II.

Soli uncti litiq̄ue sacerdotes accessum habuerunt liberum ad altare: ex quorum numero qui non fuit, adeundo præsentissimum mortis periculum subiit. Immo ne Levitis quidem licuit attingere altare, aliaq̄; quæ sacræ litteræ *sanctitatem sanctitatum* vocant. Num. XVIII, 3. Conf. Exod. XXIX, 37. Quo edocemur, non nisi in ordine unctionis lotionisque spiritualis, quam a Spiritu Sancto e plenitudine Christi accipimus, nos Christi vero cum fructu reddi participes.

§. III.

Quemadmodum ratione usus nec altare a labro æneo, nec labrum ab altari, seu immolatio a lotionē, aut lotio ab immolatione, unquam poterat divelli; ita semper indivulsus esse debet usus duorum beneficiorum, seu fructuum, e plenitudine meriti Christi redundantium, justificationis ac sanctificationis.

§. IV.

Altare suo modo præstantius erat labro æneo, & immolatio præstantior sollemniorque lotionē, nequaquam tamen unquam negligenda, aut per se parvi facienda. Sic opus redemptionis, seu satisfactionis, & inde manantis justificationis, primum est novi testamenti bonum, sed ita tamen, ut sanctificationis, per se considerata, præstantiæ & necessitati inde nihil decedat.

§. V.

Quemadmodum lotio immolatione, seu accessu ad altare, erat prior: ita usus baptismi usum sacræ coenæ merito præcedit. Immo gratia sanctificans ad justificantis gratiæ participationem viam sternit.

§. VI.

Nemo Christo, tanquam altari & sacrificio *ἱερατικῶς*, recte fruitur, nisi qui per ejus gratiam, seu Spiritus Sancti unctionem, ipse sit altare, & in eo ipse sacrificium Dei, ipsi penitus consecratum. Conf. Rom. XII, 1.

§. VII.

Deo sacrificium offert illotis manibusque, ideoque abominabile, quicumque fiduciam suam ita collocat in Christum, & ita precatur in nomine Christi, ut maneat extra gratiæ statum, sanctificantis gratiæ expertus.

§. VIII.

Labrum æneum, e speculis in unam massam conflatis confectum, & ita politum, ut per integram suam superficiem speculi usum lavantibus præstaret, nec hoc respectu typo caruit. Adumbravit enim eam verbi divini indolem, qua nobis sanctificantem gratiam e plenitudine Jesu ita commendat atque offert, ut speculi instar animæ nostræ maculas nobis eluendas detegat. Conf. Jac. I, 22. seqq. Ceterum de usu lotionis antitypico vide Hebr. X, 22, 23. Conf. Jo. XIX, 34. ubi e latere Christi, qui 1 Jo. V, 6. aqua & sanguine venisse dicitur, sanguis & aqua profluxisse perhibetur. Vid. Commentar. in epist. Joh. p. 680. seqq.

Debile sic pectus subit admiratio summa,
Quando perspicimus Patriarchas atque Pro-
phetas,

Quorum corrupta peccatum in carne latebat,
Per tenuem vitam certam exhibuisse figuram
Fatorum, quæ Salvator subiturus in orbe.
Sic pariter, Christus ceu mandat, nos & oportet
ἔκτυπον esse ejus, vitam quoque vivere semper,
Quam dedit, ex nobis ut quisquis cernere possit.

Nobilissimo Domino Respondenti, Amico suo ac Fautori
gratulabundus de publico specime, paucula hæc
calcaris instar, ut, quo coepit cursu, pergat, addere
voluit

M. SAMVEL SEBALD, C.R.I.
Opponens primus.

EN! vilium modorum
Anacreonticorum
Breuissimum poema,
GEBSERE Diligende,
Tibi dedo dedicoque,
Quod consulas benignè.
Tentorii Moysis
Est atrium sacratum,
Cuius notationem
Iam disputare summi.
Quid aptius decebat

In atrio huius anni,
Ac atrium docere?
Est atrium figura
Illuminationis,
Quam Spiritus sacratas
Mortalibus dat ægris;
Id Disputatione
Tibi nunc probare meus est.
En ergo quam secundo
Signo auspicias annum!
Latorque gratulorque

F

Meri-

*Merito lubensque valde
Tibi, Rator Aestimande,
Commilito colende,
Specimen quod edis aptum
Industria probata.
Sic, opto, porro pergas
Rebus frui secundis.
Ex acro priore*

*Felicitatis almae
Scientiaque sacrae,
Pietatis haud dolosae,
Te ducat ipse Ioua
In intimum sacellum
Cum gaudio tuomet,
Cum gaudio tuorum,
Cum gaudio piorum.*

LEVINVS KAGEL, Gardelegiensis.

SS. Th. Cult.
Opponens secundus.

In Krieger ist alsdenn besugt
Von seiner Waffen-Kunst zu sagen
Und nach des Adels Ruhm zu fragen /
Wenn er den kühnen Feind im Feld
Mit tapfrer Faust zurücke hält:
Drum lobt man billig Sein Beginnen /
Mein FREUND / wenn Er die scharffen Sinnen
Auch an dem Gegentheil versucht.

Doch lernen wir vielmehr im Lichte
Den innerlichen Streit zu führen /
Wo Geist und Sünde disputiren
Und Satanas die Pfeile spitzt;
GOTT aber uns als Praeses schüßt.
O seelig / wer hier überwindet

Und

Und in der rechten Kunst gegründet
Der Opponenten Macht zerbricht.

Dem Herrn Respondenten / seinem geehrtestem Freunde
zu Ehren / wolte dieses aus Schuldigkeit mit
hinzusetzen

GEORG. VLNER, Onoldo-Francus.

SS. Minist. Cand.
Opponens tertius.

MEssias ligt nicht mehr in Bindeln eingehüllet /
Nachdem die Decken sind vom Vorhof wegge-
than.

Denn alles Schatten-Werck ist ganz in Ihm erfüllet /
Das man nun seinen Glanz selbst völlig sehen kan.

Wer das nicht glauben will / der wird sich nicht betrügen /
Wen er liest Pauli Wort / und auch selbst diese Schrift;

Denn darin findet er ganz ausgewickelt ligen

Das Kind / das er verdeckt im Vorhof Moſis trifft.

Gesegnet sey Sein Fleiß / den Er / mein **JHEUND** /
anwendet /

Zu suchen **IEsum** Christ / im Vorhof vorgestellt.

Er geh' ins Heiligste / da wird Sein Fleiß vollendet /

Da steht der Gnaden-Thron / das ganze Heil der
Welt.

Zum Andencken off' rirret dieses wenige seinem geliebten
Freunde

Gottfried Schmid / Schenkend.

Meso March. SS. Th. Cult.

Qua-

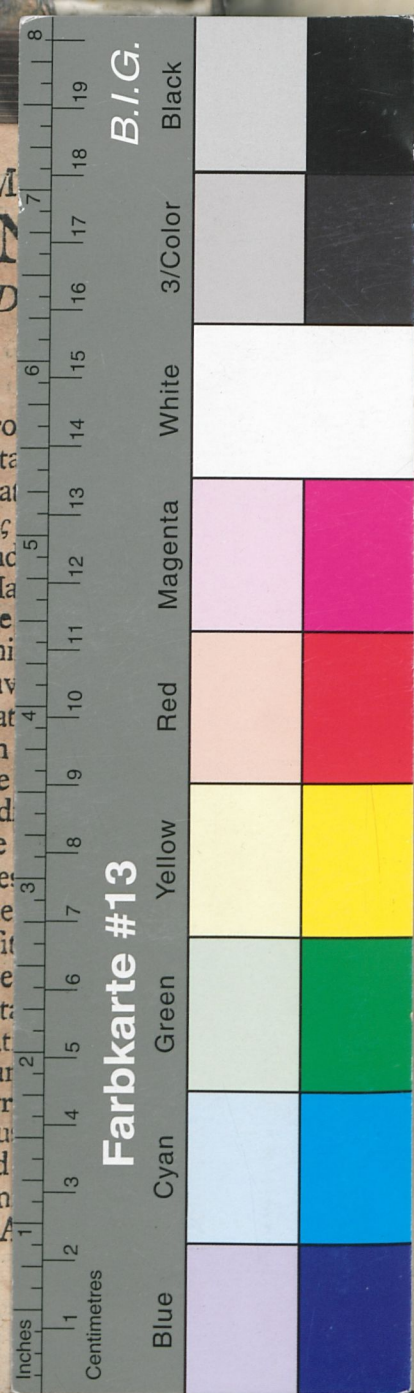
Quidquid spectatum Moses conscenderat olim
Attoniti Sinae culmina sancta iugi.
Quidquid Lenitici referunt tentoria cultus,
Artificis quantum Bezaleelis opus!
Aut quidquid referunt natalia lata Goelis,
Quae pleno faciunt sole micare domum.
Id GEBSERE tuo censes conamine dignum,
Quocum scrutari mystica verba soles.
Exhibitum culto tentas defendere scripto,
Ut daret ingenii vox documenta tui.
Nec tamen ingenii dotes monstrare superbis,
Sed facis ut niteat CHRISTUS in aede sua.
Admrat ergo tuis Supremi Gratia coeptis,
Et iubeat votum firmiter esse ratum,
Illius ut per te caelestis gloria crescat,
Illius ut fias ter benedicta domus.

Ita pie gratulari ac bona quævis adprecari Dilectissimo
sibi que Coniunctissimo Amico voluit

IOANNES FRIDERICVS DE SCHEFFSKY,
SS. Th. Cult.







xvi. 15.

16

ILLVSTRISSIMIS
 COMITIBVS AC DOMINIS;
 DOMINIS
CHRISTOPHO-
RO FRIDERICO,
 ET
IUSTO CHRI-
STIANO,
 FRATRIBVS
 ET
 COMITIBVS STOLBERGÆ,
 KOENIGSTEIN, ROCHEFORT,
 WERNINGERODÆ ET HOHENSTEIN, DO-
 MINIS DYNASTIÆ EPSTEINIENSIS, MVNZE-
 BERGÆ, BREVBERGÆ, AIGMONTI, LOH-
 RÆ AC KLETTENBERGÆ. RELIQA.
 DOMINIS SVIS CLEMENTISSIMIS

ADPRECATVR A DEO
 VITAM ET FELICITATEM!
 IPSORVM

demisse subiectus cliens, Respondens.

