



DISPUTATIO INAUGURALIS MEDICA,
PROPONENS,

12
**SCIRRHUM
MESENTERII
INVETERATUM ATROPHIÆ
INCURABILIS CAUSAM,**

QVAM
SUMMO AURIGANTE ARCHIATRO,
RECTORE HUIUS ACADEMIÆ MAGNIFICENTISSIMO,
REVERENDISSIMO ET ILLUSTRISSIMO DOMINO,
DOMINO

**PHILIPPO WILHELMO,
S. R. I. COMITE DE BOINEBURG,**

SACRÆ CÆSARÆ ATQVE REGIÆ CATHOLICÆ MAJESTATIS CONSILIARIO
INTIMO ET CAMERARIO, NEC NON METROPOLITANARUM ECCLESiarUM: MO-
GUNTINÆ ET TREVIRENSIS, CANONICO CAPITVLARI SENIORE, ET RESPECTIVE
SUPREMO CHORI-EPISCOPO; EMINENTISSIMI PRINCIPIS ELECTORIS MO-
GUNTINI CONSILIARIO INTIMO, AC CIVITATIS TERRITORIÛQVE
ERFFURTENSIS PRO-PRINCIPE,

AUCTORITATE ET CONSENSU AMPLISSIMÆ FACULT. MED.
IN PERANTIQUA ELECTORALI HIERANA,
SUB PRÆSIDIO,

**DN. JOANNIS PHILIPPI EYSELII,
PHILOS. ET MED. DOCT.**

ANATOM. CHIRURG. ET BOTAN. PROFESS. PUBL. CELEBERRIMI,
EJUSDEMQUE FACULT. ASSESS. ORDINAR. GRAVISSIMI, P. L. C.
P. T. DECANI, ACADEMIÆ IMPERIALIS NATURÆ
CURIOSORUM COLLEGÆ,

DN. PATRONI, PROMOTORIS, OMNI HONORIS CULTU PROSEQVENDI
PRO LICENTIA

SUMMISQVE IN ARTE MEDICA HONOR. AC PRIVIL. LEGITIME OBTINENDIS
PUBLICO EXAMINI ERUDITORUM SUBMITTET

JOHANNES ADOLPHUS JAUCHIUS, TORG. MISNIC.

D. VI. JULII ANNO MDC. XV.

IN AUDITORIO MAJORI COLLEGII MAJORIS HORIS CONSVETIS.

ERFORDIÆ TYPIS IOH. HENRICI GROSCHII, ACAD. TYPOGR.

VIRIS
*PRÆNOBILISSIMIS, AMPLISSIMIS ET
CONSULTISSIMIS*

DOMINIS
CONSULIBUS,
SYNDICO,

NEC NON
PRÆTORIBUS

ET
ASSESSORIBUS,

REIPUBL. TORGAVIENSIS
GRAVISSIMIS ET MERITISSIMIS,
DOMINIS PATRONIS,

HOC SUORUM STUDIORUM SPECIMEN,

EA QVA PAR EST,

ANIMI SUBMISSIONE OFFERT
ATQVE DEDICAT

OBEDIENTISSIMUS CLIENS

JOHANN. ADOLPH. JAUCHIUS,

TORG. MISNIC.



7. 7.

PROŒMIUM.



Ermultos reperiri morbos, quorum causæ à multis Autoribus Splenis indurationi ejusdemquè Scirrho adscribuntur, res in propatulo & in confesso est apud hodiernos omnes, cum tamen multoties lien post fata fuerit deprehensus infons & ab hac labe immunis; Alij ad rem propius accedentes deveniunt ad Venarum, Arteriarum, Lymphæ ductuum obstructionem in Mesenterio, à quorum Vasorum obstructione lienis duritiem derivare volunt; Simili fermè modo Atrophix infantum & puerorum causam à mala & vitiata stomachi actione nonnulli deducere amant, cum actio ventriculi sit illæsa, & feliciter alimenta dige-

A 2

rat

rat & resolvat, nihilominus tamen ex Alimentis probè resolutis & præparatis propter venarum lactearum, tam primi quam secundi generis in Mesenterio factam obstructionem, cum chylosus succus per modo dictas Venas non possit percolari, propter glandularum in Mesenterio reperibilem scirrhum & copiosum ibidem stabulans sabulum, præsertim si hoc malum sit inveteratum, tunc enim vix eradicabile. De hac Materia, in præsentis Disputatione Inaugurali pro ingenij modulo dicturus sum, atque Mesenterij Scirrhi examen, hujus originem, Causas, Signa & Curationem subnectam; Imploro autem Divinum Numen ex intimis Cordis penetralibus, ut sua Gratia mihi adsistere velit, ut omnia cedant feliciter.

§. I.

T autem ab ovo uti dicitur, initum faciam, Scirrhus Origine est Vocabulum Græcum & vocatur *σχιγγή* aut à verbo *σχιγγέω* induro, quia eo correpta pars aliàs mollis, dura evadit, ac proprie denotat tumorem durum partium glandulosarum, sive fiat in mammis, Hepate, Pancreate, Liene vel Glandulis Meseraicis. Latinis dicitur Tumor durus, Germanis. *Eine harte oder verhärtete*
Ge

Geschwulst. Atque hæc de generali Scirrhi indole dicta sufficient.

§. II.

Perspecto nomine statim ad rem ipsam seu specialem morbi Mesenterii indolem me converto, & definitio sequentem in modum : Scirrhus Mesenterii est Tumor durus præternaturalis renitens, plusminus sensilis, colore inter rubrum pallidum lividumque medio, sine febris, originem trahens à portione chylosarum, lymphaticarum, viscosarum, ab acido præternaturali ☉ reo acido austero coagulante, intra spherica glandularum corpuscula canaliculosque lymphaticos coagularum & compactarum stagnatione inductus.

§. III.

Generis loco posui Tumorem, hinc commodè refertur ad morbos auctæ magnitudinis. Differentia specifica per Febris & doloris absentiam exprimitur. Ita enim Scirrhus mesenterii inflammationi ejusdem contradistinguitur. Porro Autores Practici hic distinguere amant inter Schirrhum legitimum five exquisitum, & non exquisitum, quem vocant ὄγκον σκίρροδῆν. *Galen. lib. 14. M.M.c.6.* Scirrhum exquisitum secundum *Bartholom. Castell. in Lexico suo Medico Græco-Latino-Pancretius* sequenti modo describit : Scirrhus exquisitus est Tumor durus; renitens, indolens, in glandulis obortus, proveniens à succi Lymphatici atrabilaris acido-austeri & congelati substantia & collectione. Ex hac Definitione facile confici potest descriptio Scirrhi non exquisiti particula cum dolore obscuro

A 3

grava

gravativo & causæ morbificæ limitatione , prout ille succus glandularum vel de Phlegmate , vel de aliis portionibus vitiosis, salinis, acris, minusque congelativis participat.

§. IV.

Pars affecta est, vel Mesenterium solum, vel reliquæ partes corporis glandulosæ simul , quemadmodum prostant multifariæ observationes Practicæ, quod in omnibus corporis partibus glandulosis Scirrhus enatus fuerit, videlicet in glandula pineali , quæ tota arenosa deprehensa fuit à Waldschmidio; Grandines in Pulmonibus, Ventriculo, intestinis, Vesica, Tophi in manibus & pedibus podagricorum &c. Sed in præfenti affectu sufficiat solummodo enodare Scirrhum Mesenterii, ad causas autem earumque agendi modum priusquam accedam , operæ pretium erit , ante omnia Mesenterium , prout in statu naturali se habet, cultro Anatomico subjicere, inibique partes Essentiales integrantes tum contentas accuratiori paululum mentis oculo lustrare , quo postmodum eò facilius & felicius in statum hujus Scirrhosum devenire liceat.

§. V.

Ex Anatomicis manifestum est, quod Mesenterium sit pars organica , membrana peritonæi duplici donata, pingvedine undique effarta, constans ex glandulis, nervis, arteriis, Venis, Vasis Chyliferis & lymphaticis, Medium abdominis occupans & intestina miro ordine colligans , ne multiplices eorum gyri, cum Valetudinis vitæque periculo confundantur & intricentur, in medio glandulam magnam habens

bens *Pancreas Asellii* dictam, cui aliæ minores glandulæ circumfusæ sunt, ad eas lactea primi generis vasa ex intestinis tendunt, ab hisce iterum lactea secundi generis vasa ad saccum chyli ferum ascendunt, & in ejus sinum sese exonerant. Etsi vero unum sit, tamen à nonnullis dividitur in Mesaræum seu Mesenterium & Mesocolon, quatenus illi tenuia, huic crassa intestina adhærent. Quoad Magnitudinem, à Centro ad Peripheriam habet circiter spithamæ magnitudinem, quoad figuram vero hæc circularis est, cujus circumferentia in plicas innumeras contrahitur, ut intestinorum longitudinem ac volumina coarctet, eorumque convenientem situm & ordinem contineat. Præterea quoque notandum, quod Mesenterii Crassities ingens sit in obesis, aucta largiter pingvedinis mole, in aliis vero tenuior existit.

§. VI.

Glandulæ plurimæ exiguæ & molles membranis interjectæ in mesenterio quoque conspiciuntur, quarum numerus multoties variat, non solum in diversis animalium speciebus, sed in diversis quoque ejusdem speciei individuis; Hoc tamen in homine probe observandum, quod quidem pauciores sint numero, quoad magnitudinem majorem compensare numeri defectum, in earumque medio unam magnam: quas omnes ad chyli attenuationem majoremque perfectionem plurimum conferre, manifestissime constat; Per illas quippe decurrunt vasa lactea innumera, & chylum in easdem affundunt, quæ vasa ex iisdem tandem in media magna glandula concurrunt, indeque recto

ac

ac brevi ductu feruntur ad receptaculum chyli , in quod succum lacteum deponunt.

§. VII.

Usus glandularum quod concernit, de quo maxime disputandum , inter Anatomicos adeo magnus est dissensus , ut quilibet ferme suo abundet sensu interdum & multoties erroneo. Quem enim latet , quomodo *Galenus* statuerit , has glandulas humectare intestina humoribus , quos ex partibus exsugunt , adeoque concoctionem elixatione quasi promovere ; Contra *Hippocrates* voluit , quod in intestinis redundantem humiditatem absorbeant ; *Warthonus* credidit cum *Glusonio* glandulas modo dictas secernere succum nutritium partium nervosarum, à succo lacteo ex lacteis primi generis , qui succo per nervos asflugatur & asportetur , reliqua parte lactea per lacteas secundi generis ferri ad receptaculum ; Ast iudicio meo reliqua pars ad lacteas secundi generis deferenda non sufficiet alimento omnium partium sanguinearum. Porro secundum *Backij* mentem chylus in has glandulas deferitur , indeque admixto aliquanto sanguine in venarum ramulos deponitur per portam hepatis adducendus, quam sententiam etiam approbat *Deusingius* & *Bisnus*, ast Autopsia Anatomica huic opinioni contrariatur ; Magis itaque nobis arridet sententia in §. 6. adducta, Experientia enim & autopsia docet , quod in his glandulis peculiaris liquor in iis genitus , lacteo succo necessario admisceatur, & post plenariam peractam chylicationem , loco chyli talis liquor in glandulis elaboratus, instar lymphæ per vasa chylifera indefinen-

desinenter circuletur & propellatur. Patet hoc ex Observationibus Practicis, quæ sufficienter hoc demonstrant, quando nempe glandulæ aliqua de causa vel obstruantur, vel Liquor in iisdem genitus nimis acidam acridinem, quacunque de causa conquissiverit, tunc chylus lacteus in iis subsistens coagulatur in casei formam, ab ejusque copioso influxu multum intumescunt, atque sic chylo subsequenti transitus omnino præcluditur, unde tales homines quibus hoc contingit, cœliaco fluxu, (propter impeditam chyli distributionem) & ventris dolore torquentur, atque ob denegatum alimentis transitum Atrophia consumuntur, & paulatim usque ad mortem, emaciantur, qualia Exempla in Praxi sua expertus est *Isbrandus de Diemerbrock Anatomie Professor celeberrimus*, qui in milite Scoto, qui ex India occidentali in longe maritimo itinere redux, diu pravis cibis usus fuerat, atque hinc tandem morbo langvens & cœliaco fluxu cum ventris torminibus, appetitu tamen ciborum mediocriter constante, laborans ad Nosocomium delatus est, ubi per quatuor menses commoratus, atque in cœliaco fluxu omnia tentata essent, tandem totus emaciatu obijt. Cadavere aperto invenit in Mesenterio innumeras glandulas, quæ alias in sanis non adeo erant conspicuæ, mirum in modum turgidas & duriusculas, multæ fabæ magnitudinem, plurimæ avellanæ, pauciores ad Nucis Moschatae magnitudinem accedebant; In iis autem dissectis nihil aliud quam candida quædam crema in Caseosam substantiam indurata, repertum fuit. Aliud exemplum

B

enar-

enarrat de puero nobili, qui magnâ atrophîâ cum ventris torminibus multis mensibus confectus, tandem totus emaciatus vitam finivit; ut vero rogatu amicorum causam mortis inquireret, cadaver fuit apertum, in quo hepar, lienem, cor, pulmones, renes, ventriculum & intestina bene constituta invenit, solo pancreate nonnihil tumido ac male colorato existente: Sed in mesenterio certa mortis causa ab ipso inventa fuit: quippe innumeræ Mesenterii glandulæ mirum in modum intumuerant, cum singulari duritie plurimæ ad Avellanæ, aliæ ad paulo majorem, multæ ad fabæ magnitudinem: Omnes candidi coloris erant, in iisque continebatur, crema candida, in casei ficcioris duritiem concreta, quæ chyli Lactei transitum impediens, dictæ Atrophîæ atque hinc causa mortis fuerat.

§. IIX.

Patet nunc ex autopsia Anatomica, glandularum Mesentericarum usum non illum esse, quem Veteres Anatomici communiter adscripserunt, scilicet fulcire Venas & Arterias per Mesenterium delatas; sed in illis, quemadmodum in omnibus glandulis gigni aliquid subaciduli, liquoris fermentacei, chylo lacteo admiscendi, & sic illas inservire vasis lacteis atque hinc propter earum obstructionem, aliamque pravam constitutionem variorum contumaciorum ac diuturniorum affectuum causam, inter mesenterii membranas coacervari. Absurdam plane opinionem refert Bartholinus de *Riolano*, quod in Mesenterio quærenda sit causa radix & fundamentum strumarum, nec ullas unquam

unquam strumas erumpere, nisi mesenterium strumofum fuerit; Verum enim vero, quis nescit, strumas nullam habere affinitatem cum glandulis mesenterii, solius chyli præparationi ulteriori dicatis: neque etiam strumas foras erumpentes ullo modo causam vel originem in mesenterio habere posse.

§. IX.

Brevibus quoque notandum, quomodo mesenterium nervis, arteriis & Venis dotatum sit, Arterias recipit à ramo Arteriæ magnæ, mesenterico dextro & sinistro, seu superiore & inferiore. Venas quoque obtinet quamplurimas, inter membranas ejus decurrentes, quæ minimis radicibus ex intestinorum tunicis oriundæ, atque in mesenterio frequenti concursu in se invicem hiantes, tandem in ramos duos majores, scilicet dextrum sinistrumque mesentericum portæ venæ continuos concurrunt, & sanguinem à nutritione superfluum in Venam portæ infundunt atque ad hepar deferunt. Nervos quoque mutuatur mesenterium ab internorum nervorum sexti paris plexu, & à nervis è lumbari medulla prodeuntibus, ut in membranosa sui parte satis sentiat, ut partim à Medico partim ab ægro percipi satis possint apostemata multoties in illa diutius occulta latentia. Sed hæc de naturali mesenterii constitutione dicta sufficiant.

§. X.

Progredior nunc ad Causas scirrhi, quibus nernpe hic producat, ubi sciendum, quod tot causæ ferme sese offerant, quot sunt individua, alia enim causa est in hoc, alia iterum causa in alio individuo. Si

B 2

enim

enim quispiam usum rationis ex Anatomicis demonstrationibus edoctus, velit adhibere, mecum fatebitur, quod facile ratione vicinarum partium affectarum alia pars per Consensum affici, & alterius labefici possit, imprimis si corpus sit cachecticum, & cacochymia acida & viscosa prædominium habeat, partim culpa Ventriculi aliorumque Viscerum partim aliarum partium internarum correptarum vitio. In ventriculo siquidem, si fermenti laudabilis sive Liquoris gastrici activitas desit, Chylus propter absentiam Ois biliosi non satis fusus, attenuatus, atque à portionibus heterogeneis liberatus, lymphæ glutinosa & gelatinosa vitio glandularum genita chylo & sanguini haud commode misceri potest. Unde *Platerus* succum alimentarium crassiores, quam qui carni nutriendæ conveniebat, induratum accusat. Ita quoque Recentiores eandem fovent sententiam, quod nempe lymphæ nutritiva præter modum incrassata scirrhi seu tumoris durioris causa proxima & continens dici possit & existat; Cum primum Lymphæ seu Serum sit humor valde coagulabilis, non tamen adeo celeriter putrescat: Secundo Serii affluxus & effluxus copiosior in Scirrho simul observetur, aut eum præcedat, uti ex *Hildano Cent. 3. Obs. 79. & Cent. 6. Observ. 75. videre licet.* Tertio, quæ serum coagulant, Tumores ejusmodi inducunt, v. g. acida, austera & viscosa pituita ex stomacho proveniens, quæ si in vasa lactea intrare soleat, eadem & simul in glandulis lympham incrassat, adeo ut successive & diuturnitate in lapideam duritiem obteant glandulæ & concrecant. Huic nostræ Sententiæ favet

favet quoque *celeberrimus Dn. D. Langius* in Chirurgiæ *C. I. p. 187.* quando dicit: Congulatur autem Serum vel ab acido, condensatum vero omnino stagnet, necesse est, nec quicquam refert, sive ad partes accedat serum jamjam coagulatum, sive in partibus ipsis demum coaguletur, hinc est, quod, uti supra dictum, ex intempestive adhibitis apocruisticis applicatis, Scirrhus nascatur. Sic quoque ex Colluvie continua Seri membranæ & Viscera Scirrhusa fiunt, prout videre est in hydrope & Ascite, ita ut Peritonæum in Asciticis non raro præter naturam tumens & Cartilagineum quasi deprehendatur, imo tractu temporis arenulæ, Tophi &c. in Scirrhis generantur ex eadem causa, quod scilicet in Scirrhis generantur ex eadem causa, quod scilicet Materia Cartilaginibus ossibus destinata est, nunc per tubulos à Seri alluvie & humectatione ita ampliatis, facile admittatur. Membranæ enim, si aliquandiu humectantur, ex alluvie crassefcunt & spongiosæ redduntur, prout in lotricum manibus videre est.

§. XI.

Progredimur nunc ad Causas nostri affectus procatarticas ex ordine rerum non naturalium desumendas, ubi inter istas primum se exhibet Aër, variis inquinamentis & Miasmatis refertus, præcipue turbidus, paludosus, nebulosus, malignus, particulis Metallicis & Sino acore gravidis, Oosis, Sino terrestribus à metallifodinis & Vis tophaceis oriundis, saturatus. Imprimis autem nimis frigidus, Borealis, Austrinus, ejusque repentina ex calido in frigidum commutatio, utpote quæ condensando &

B 3

coagu-

coagulando continentium fluida non tantum huic perniones, isti manuum aut labiorum fissuras, alii iterum aliud inducit malum. Ita supra citatus *Largius* loco citato hoc confirmare videtur, quando frigus coagulans serum pro causa agnoscit, & scirrhum facile gignere posse, asserit, probationis loco perniones adducit, quâ ratione ab excedente frigore per quam facile produci possint. Maximopere verò ad hoc malum contribuere solet refrigeratio pedum à pavimentis, tam in adultis quam junioribus.

§. XII.

Alimenta, licet ad sanitatis conservationem & continuationem absolutè necessaria sint, nihilominus tamen, si in illarum administratione debitum diætæ regimen non observetur, facillime œconomiam humanam in statum periculosissimum precipitare possunt. Quænam verò hujusmodi indolis sint, paucis accurate tradidit *Celeberrimus Dn. Doct. Rivinus* in *Traët. de Tabe Scorbutica*: sequentibus verbis: **Qui** Acidis abutuntur in cibo & potu, in his acido etiam infici & primas vias & totum corpus, mirum non est: **Qui** salis carnibus vel sale cum fumo induratis vescuntur quotidie, in iis procul dubio **Œsedo** magis prævalet. Quid si verò acida & viscida, acida & **Œsa** omnis generis, vel cum vel sine viscidis ingerantur sine delectu, quam putas inde oriri posse Chyli sanguinisque temperiem? His ex causis accidit non rarò, ut alium quidem scorbuticum videas exsuccum ferè, alium inflatum potius aut fero mucove turgidum, quid? quod in uno eodemque sub-
jecto

jecto partes superiores, caput cum Thorace atque manibus, exarescunt, nonnunquam, partibus inferioribus abdomine puta pedibusque à Tympanite, Ascite aut Oedematoso Tumore insimul correptis. Acida verò excedentia impedire nutritionem & partes nutritioni dicatas ad Tabem disponere posse, alterius evincit experimentum sequens: Videmus nempe in emulsionibus ex semine paratis, imo ipsum lac præcipitari protinus, quamprimum acidum aliquod v. gr. succus citri, Acetum, Ω Θ is, Oli aut simile aliquod fuerit instillatum; inde concludendum, si acida unionem particularum oleosarum atque pinguium cum aqueis turbant & impediunt, quid fiet? Si in digestionem prima simile quid admisceatur alimentis.

§. XIII.

Apud Practicos Medicos in dubium est contra obesitatem nimiam aceti potum valere ut plurimum, qualem Historiam *vide apud Isaac Cattierium obs. Med. 13.* Si igitur nutritio & incrementum corporis, non modo ab ejus usu impeditur, sed & pinguedo habitusque corporis crassior ad 87. libras, ut in præsentis casu minuitur, exinde clarum erit, hoc pacto alimentorum facultates penitus, fuisse destructas, atque naturam ipsam in supplementum eas deprædatam esse particulas pingues carneasque, quas antehac abundante laudabili nutrimento collegerat. Talem effectum expertus quoque *Heinr. ab Heer obs. 1.* quod nempe ab intempestivo potu ∇ spadaneæ Tabem quispiam contraxerit. Nec dubitandum de aliis aci-

is acidulis, quòd eundem effectum post se relinquunt, in specie in iis in quibus ventriculus jam jam acido est repletus, à potu earum magis confirmetur in sua dyscrasia, præsertim cum universum corpus ob continuatum ad plures dies usum etiam immodicum, coacescat. *vid. Ettmüll. Prax. c. 1. de Plethisi.* A talibus verò potulentis facillè pronascuntur obstructions in Mesenterio, ita ut Chyli via ex intestinis tenuibus ad communem ductum Thoracicum fuerit impedita. Talem à glandulis Mesenterii, Scirrhis & Exulceratis Atrophiam notavit *Dn. Mangold Bonet. in Sepulchret. libr. 2. sect. 7. obs. 129.* & *Gregor. Hoff. Marcell. Donatus &c.* *Johann. Schenck. in observat. Medicinal. libr. 3. de Liene & Lapidibus sive Fro &c.* Excessus potulentorum & esculentorum, qualem non injuriam inferre poterit œconomix humanæ, unde reperiuntur homines, quorum edere & bibere primum est, qui tantum vivunt, ut edant & bibant, & nunquam crapulis imponunt finem, & non raro una mensa, acida, dulcia, pingua, glutinosa, serosa, acria, &sa, mollia, cruda durioraque ingerunt, atque centenis aliis prodigiosis sæpè edulium cadaveribus ventriculum adeo infarciunt. Hinc non mirum si ventriculus ejusque liquor gastricus ad tantam diversissimorum corpusculorum massam resolvendam, eliquandam & volatilisandam impar evadant, ut ita vacillante jam dum prima digestionem & fermentationem, cæteræ postmodum nihil aliud habeant, quod expectent, quam liquamen aliquod crudum, viscidum, rancidum, acidum, ac tantum non omni

corru-

corruptioni obnoxium, horrendum certè myriadum
 morborum monstrum; Ex quibus sufficienter pa-
 tet, effatum Avicennæ verissimum esse: Per unam
 gulam omnes morbi. Præ aliis verò cibus, non
 adeò conveniunt carnes crudæ & duræ suillæ anno-
 sæ & exsuccæ, muria aut aceto conditæ fumoque
 induratæ, pisces paludosi putridique nequissimi, pru-
 na, pyra ac mala austera, caseus vetustus, ova dura,
 quæ omnià multum terrestretatis, plurimum visci-
 ditatis, parumque spirituositatis in sinu suo foveat.
 Ex aquis præterea supra allatis maximum damnum
 inferre solet ∇ per ductus lutosos tophaceosque
 fluens, ad esculentorum præparationem & Cerevisiæ
 coctionem si sumatur, acorem enim sæpius manife-
 stum deprehendimus: idem judicium esto de ∇ illa;
 quæ ex terra limosa, sabulosa, argillacea, calci-
 formi atque mineralibus fertili scaturire solet, imprimis
 si frequenter hauriatur, talisque aptissimam scirrho
 producendo materiam exhibet; testatur enim *Heurnius*
in Method. ad Praxin, mammam muliebrem ab ∇ vis
 thermalibus penitus in saxum fuisse conversam.
 Plerumque tamen subitanea refrigeratio à potu fri-
 gido Cerevisiæ vel ∇ post motum nimium & inca-
 lescentiam corporis copiosè assumto, ventriculum
 & renes subjacentes, hepar, lienem, & totum Me-
 senterium non solum ad sanguinis coagulationem,
 sed & scirrhum in glandulis harum partium facilli-
 me disponit. Prostant enim exempla multifaria,
 quibus comprobatur, à potu frigido, pulmones
 grandines contraxisse, ventriculi tonum læsum, di-
 obolm C tribu-

tributionem Chyli per venas lacteas impeditam, hepatis glandulas induratas, concreciones lapideas exinde prognatas, præterea & lienem & pancreas, ab hac labe non fuisse immunes.

§. XIV.

Quid motus & quies ad nostrum affectum conferre possit, iis satis superque notum, qui vitam sedentariam agunt, acidos enim humores in corpore augent, humores viscosos & lentos reddunt, Collectioni & Coagulationi materiæ Frææ, atque hoc modo stagnationi sanguinis lymphæque apprimè favet, verbò, sæcunda obstructionum & corruptionum mater existit. Hic verò à pastu statim institutus chylum crudum in vasa lactea cogit, seminamque morbificam in massa sanguinea latitantia excitat, aëtuat & explicat, ut cum impetu ad cor cæterosque corporis nostri angulos abeant, & vitiosum characterem secum deferant, & chylificationis negotium notabiliter destruant, atque multiplici modo evertant.

§. XV.

Ex numero sex rerum nonnaturalium, somnus & vigiliæ excessu vel defectu peccantes non excluduntur, siquidem secundum Hippocratis §. 3. sect. 6. Somnus & vigiliæ, utraque si immoderata sint, malum, i. e. immoderatus somnus corpus languidum reddit, Vigiliæ è contra spiritus exhauriunt, & sunt Parentes omnium cruditatum, hinc optime cecinit Poëta:

*Et dormire bonum & vigilare, sed utraque quamvis
Optima, si fuerint immoderata, nocent.*

Modo

Modo dictæ vigiliæ diu continuatæ spiritus dissipant, corpus enervant, viscidum ac sicerum partium nutrimentum depascunt, crassio rem sanguinem eumque acriorem reddunt, & hoc modo obstructionibus variis fores panduntur uberrimè.

§. XVI.

Excreta & retenta modum superantia, nihil boni præfagiunt. Ex multis observationibus Practicorum hic saltem reperere licet, quid sudationes creberrimæ & prodigæ, Venus immodica, Alvi fluxus copiosus, hæmorrhagiæ nimix uteri, pulmonum & narium efficere queant. Insignem siquidem spiritus animales & vitales experiuntur jacturam, quoniam rorido suo vehiculo defraudantur, crasis M. S. evadit vitiata, lentorem & visciditatem induit, chylusque recens ipsi affusus, per omnia ritè assimulari nequit. Pertinent huc solennes per alvum, uterum, vesicam & spiracula cutis aliaque loca intermissæ evacuationes: Hæc enim si ad præscriptas Divini Conditoris leges, quantitate, qualitate, tempore & modò legitimò non rite excernantur, sed aut penitus, aut quoad partem in hæc vel illâ Microcosmi regione retineantur, effluviis suis putrilaginosi acidis, chylo & sanguini reaf fusis, spirituum animalium motum vitiant, fluidorumque catholicorum indolem pervertunt, ac eorundem stagnationi & Coagulationi ansam præbent.

§. XVII.

Denique & animi pathemata fugitivo oculo non relinquenda sunt, siquidem magnum imperi-

um in corpus nostrum obtinent, Curæ quippe graves, metus, mœror & Tristitia diuturna, Terror repentinus, ira vehementior, aliaque hujus com-
matis pathemata calculum suum ad malum hocce ex-
acerbandum, promptâ manu contribuunt, dum nempe Ω animales plus justo absument, ac in irritatio-
ne expansiva æquabili turbant, & ad acorem lento-
remque suscipiendum ex parte invitant, sed & hos
ipsum, si eorum quædam copia adhuc superfit, repul-
sos quasi retroducere, partēsque corporis exte-
res cito citius derelinquere faciunt, quibus absenti-
bus, similiter cæterorum humorum circuitus im-
mutatur, serum inerme & p. n. extravasatum subsi-
stet, vel inordinato motu & impulsu illud irruit, nec
reciprocorum commeatus rite peragitur, dum si-
mul eorundem Ω tuum placido ad organa chylica-
tionis influxu alterato vel intercepto, utriusque hujus
actionis insignis læsio fieri debet. *vid. de his ulterius
Helmont.*

§. XIIX.

Consideratis causis non naturalibus ad præter-
naturales nunc transitum facimus, inter quas pri-
matum obtinet scorbutus fixus, stagnatio seri, in-
flammatiō præcedens, Lues venerea, in qua non
rarò scirrhi ex Acrimonia venerea exorti apparent,
calculi, lienis obstructio, in quibus partibus ven-
triculo ac intestinis vicinis, videlicet hepate, liene,
pancreate, si fiant obstructions & dolores, extenu-
antur secundum Hippocratis effatum *libr. de intern. af-
fect. sect. 33. §. 37.* Omnes modo recensiti affectus
unicè

unicè ex Scorbuto profiliunt, hic enim affectus solus sufficit ad nostri morbi productionem. Siquidem Acrimonia quam secum vehit Scorbutus insignis, nutritionem impedire variâ ratione solet: uti enim particulæ Salino acres istæ, undiquaque in partibus depascunt appulsum nutrimentum, ita æstum excitant Hæticum & sudorem colliquativum, non sine insigni virium prostratione.

§. XIX.

Signa hujus Affectus ut examinemus, ordinis ratio postulat. Observatur nempe in quolibet Scirrho alicujus partis durities summa tam in juvenibus, quam in adultis & Senibus, præterea circa umbilici Regionem in scirrho Mesenterii percipitur ingens durities, adest interdum fluxus cœliacus, Lienteria, dolor gravativus observabilis est in dextro latere regionis umbilicalis, interdum in dorso, adest fastidium alimentorum præsertim calidorum, continua adest fitis tam matutino quam meridiano & vespertino tempore, corpus præter abdomen ad sensum, & quidem indies emaciatur, donec marasmus subsequatur. Præter hæc signa principaliora adducta plura potuissent adduci, ast brevitati studentes, hisce contenti sumus.

§. XX.

Quod prædictionem Scirrhi mesenterii generalem attinet, judicant nonnulli Practici, quod nempe interdum fit curabilis, si recens, incurabilis verò & dubii eventus, si sit inveteratus. Scirrhus Mesenterii omnium difficillimè curatur, cum materia illius

non adeo facile suppurari aut alio modo attenuari ac resolvi queat. Ille, qui membro insensibilitatem introduxit, & tuum animalium influxu destitutâ parte, fibras paralyticas acquirit: Omnis Scirrhus si adoleverit, & membranæ tubulique suam texturam naturalem penitus amiserint, incurabilis est. Etiam si enim optima quævis evchyma epeptaque fuerint ægroto exhibita, etiam si quoque ventriculus suô fungatur munere, nihil tamen emolumenti corpori accidere potest, si transitus chyli per vasa glandulasque huic negotio destinatas, à Natura non permittatur liber, sed & ipse chylus laudabilis cum fœcibus alvini ejiciatur fluxu, quem vocant cœliacum. Invetratum siquidem Mesenterii Scirrhum plane incurabilem esse, judicamus, salvis aliorum judiciis. Incipientem vero nihilominus difficilem nisi diætæ regiminis ratio habeatur.

§. XXI.

His præsuppositis videamus nunc, quænam remedium genera requirantur ad Mesenterii Scirrhi incipientis Curam, & qua ratione operentur, quæ ab aliis tanquam experta commentari solent; Nec enim promiscuè omnes omnia juvant, sed & quandoque optimum, quod instar miraculi hunc vel illum restituit, aliis inutile aut nocivum etiam apprehenditur, procul dubio, quod in eodem morbo variantibus circumstantiis causisque, varia quoq; via incedendum sit.

§. XXII.

Ante omnia verò in curatione probè explorandum, an ventriculus sit repletus humoribus acerbis, acidis, biliosis, pitui-

pituitosisquè, & an viscera sint incorrupta. In tali casu vomitoria debent præmitti, unico enim emetico plus evacuari potest quam sex purgantibus, modo vires ferant, aliarque circumstantiarum non prohibeant. E re autem maximè erit, ut monitum Excellentissimi Sylvii imitemur, qui in lib. 1. Praxeos sua de vomitoriis sequentem cautelam præscripsit, ut hisce semper præmittantur acidum absorbentia, qualia sunt corall rubr. Mat. prelar. conch. præpt. ocul. 69. Præmissis his ad Vomitoria deveniendum, nempe ♀ emet. Myns. infus. vitr. ʒii. croc. metall. Syr. emet. Angeli Salæ c. ▽ cichor. Qui abhorrent à Vomitoriis, loco horum purgantes pilulas ex Panchymag. Croll. resin. gialapp. & ʒ dulc. possunt assumere; Remotà peccante sentina ex primis viis, conveniunt Diaphoretica & Diuretica, videlicet Tinct. ʒri, ʒ cochlear. Essentia lign. compos. ʒ ʒ dulc. & anticolic. D. M. Essentia aromatica, liquor. C. C. succinat. ʒ vol. ʒ Sylv. Essentia fuliginis succinat. ʒ ʒ Xci sassafrat. cochlearisat. anisat. succinat. Hæc omnia pituitam acido-viscidam potenter infringunt, incidunt, attenuant & resolvunt, si statim in principio in usum trahantur, ubi verò scirrhus glandularum est inveteratus, ibidem frustra & incassum laborabis, ubi enim totum mesenterium est scirrhosum, ibi nulla amplius potest fieri chyli distributio, hinc æger sensim sensim contabescit & ob defectum nutritionis extremè emaciatus emoritur. Singulare remedium erit sequens ad averrucandum quemvis glandularum scirrhum, non semel sed multoties expertissimum & quidem in principio, ubi durities circa umbilicum primum observatur:

Rz. ʒ vol. ʒ Sylv. ʒj. ʒ Anticol. D. M. ʒj. Essent. lign. aloës ʒj. Croci. ʒj. ʒ cochlear. gtt. xvij. ʒ ʒ caryoph. macis. āā gtt. ij. M. D. S. *Eröfnen de Balsamische Essenz / alle Morgen 30. gtt. zu nehmen im ▽ sanc. meliss. c. V. lil. conuall. c. V.*

Exterius quoque ut aliquod commendem remedium, necessitas exigit: In hoc casu dec antatissimum est Emplastr. de galban. crocat. Myns. diaphoret. umbilico applicandum. It. Unguentum Sylvii, quod commendat in sua Praxi supra modum

modum *cap. XIV. §. 56. & 57.* R̄. Unguent. de alth. compos.
 ℞ cappar. āā ℥j. Philosoph. ℥ij. M. D. & applicetur bis
 in die & quidem calide. Ante omnia verò sollicitus debet
 esse Medicus, ut certum & accuratum victus regimen, ægro-
 tanti præscribat, nimirum ea sunt adhibenda, quæ facilius fe-
 runtur à ventriculo & citius alunt, unde forbitionibus potius
 quam cibis solidis alendos ægotantes, svadet Hippocrates,
 Ejusmodi enim Diætâ natura citius roboratur, nec revoca-
 tur à pugna, quam inivit cum morbo, ast plura tradere
 prohibet chartæ angustia, sit itaque hujus

Disputationis

F I N I S.

DUm mesenterii *επιπλόδη* JAUCHIUS *δύκος*
 Ventilat, affectum tractat, qui sæpè Medentes
 Vexat, & ægroto metuenda pericla minatur,
 Quin etiam haut rarò ad plures comitatur eundem:
 Egregius labor hic encomia digna meretur:
 Ardua res etenim est, huic morbo velle mederi,
 Corpori ubi recreans alimentum deficit, & quem
 Ægrè percuret Podalirius atque Machaon:
 In magnis voluisse sat est, si non datur ultra:
 JAUCHIUS hoc faciens id pro mercede reportat,
 Inter honoratos Medicos ut fulgeat: id quod
 Ex animo voveo: voto DEUS annuat, opto.

ἀπορροή.

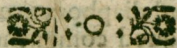
D. GEORG. CHRISTOPH. PETRI, AB Zartenfels/

Sasri Pal. Cæs. Comes, Consiliarius & Archiat. Electoral.

Moguntinus, Consul-Primarius & Physicus Erfur-

tensis, i. Universitatis & Facult. Medicæ, Senior,

P. P. & I. L. C.



✓
00 A 6436

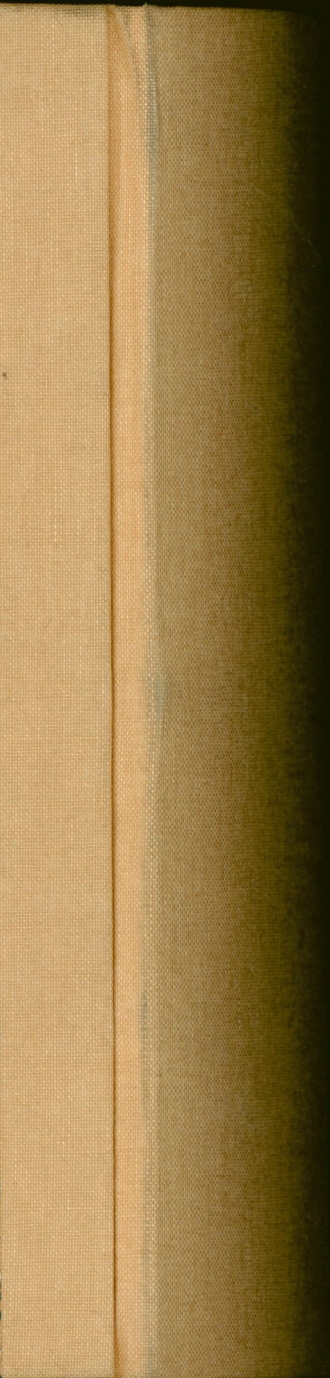
ULB Halle
004 931 300

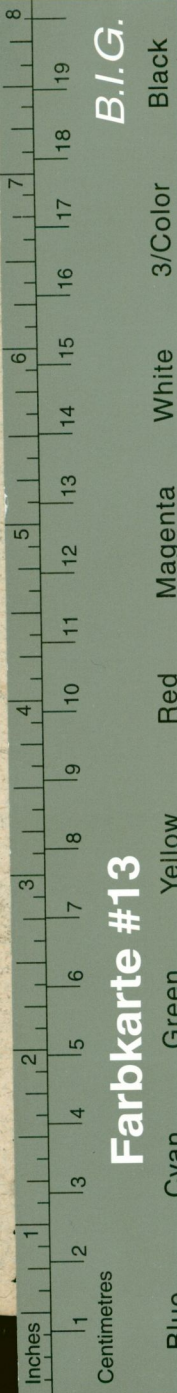
3



KD 18







B.I.G.

Farbkarte #13

AUGURALIS MEDICA,
 PONENS,
RHUM
ENTERII
UM ATROPHIÆ
LIS CAUSAM,
 VAM
 ANTE ARCHIATRO,
 EMIÆ MAGNIFICENTISSIMO,
 ILLUSTRISSIMO DOMINO,
 M I N O
WILHELMO,
 DE BOINEBURG,
 CATHOLICÆ MAJESTATIS CONSILIARIO
 METROPOLITANARUM ECCLESiarUM: MO-
 CO CAPITVLARI SENIORE, ET RESPECTIVE
 NENTISSIMI PRINCIPIIS ELECTORIS MO-
 O, AC CIVITATIS TERRITORIIQVE
 S PRO-PRINCIPE,
 U AMPLISSIMÆ FACULT. MED.
 ECTORALI HIERANA,
 RÆSIDIO,
PHILIPPI EYSELII,
 T MED. DOCT.
 N. PROFESS. PUBL. CELEBERRIMI,
 ORDINAR. GRAVISSIMI, P. L. C.
 IÆ IMPERIALIS NATURÆ
 M COLLEGÆ,
 ANI HONORIS CULTU PROSEQVENDI
CENTIA
 OR. AC PRIVIL. LEGITIME OBTINENDIS
 UDITORUM SUBMITTET
JAUCHIUS, TORG. MISNIC.
 NNO M DCC. XV.
GII MAJORIS HORIS CONSVETIS.
 ICI GROSCHII, ACAD. TYPOGR.