





DISSERTATIO INAUGURALIS MEDICA
DE
FRIGORE
EIVSQVE EFFECTIBVS
IN CORPORE HV-
MANO

A 740
L 94

76

QVAM
P R Æ S I D E
D. IOANNE HENRICO SCHVLZE
MEDICINÆ ELOQVENTIÆ ANTIQVITATVM ET
PHILOSOPHIÆ PROFESSORE PVBLICO
ORDINARIO

ACADEMIARVM IMPERIALIVM NATVRÆ CVRIOSORVM
ET PETRIPOLITANÆ VT ET REGIÆ SCIENTIA-
RVM SOCIETATIS BEROLINENSIS
SODALE

PRO GRADV DOCTORIS

PLACIDO ERVDITORVM EXAMINI

SVBMITTIT

A. d. Julii MDCCXL.

AVCTOR ET RESPONDENS
IOANNES LV THERVS

RIGA - LIVONVS.

HALAE MAGDEBVRGICAE,
Typis IOANNIS CHRISTIANI HILLIGERI, Acad. Typogr.

DE BRITIS UNIVERSITATIS MEDICIS
DE
FRIGORE
MAGISVE EFFECTIBVS
IN CORPORA HV
MANO

PHASIS
D. JOHANNES CHRISTI FRIGORE
MAGISVE EFFECTIBVS
IN CORPORA HV
ORDINARIO
ACUTUM INFERIUS NATURA QUOSQVAM
ET INFERIUS ET ET INFERIUS
ACUTUM INFERIUS NATURA QUOSQVAM

PRO GRADU DOCTORIS

MAGISVE EFFECTIBVS
IN CORPORA HV
ORDINARIO
ACUTUM INFERIUS NATURA QUOSQVAM
ET INFERIUS ET ET INFERIUS
ACUTUM INFERIUS NATURA QUOSQVAM

JOHANNES CHRISTI FRIGORE
MAGISVE EFFECTIBVS
IN CORPORA HV
ORDINARIO
ACUTUM INFERIUS NATURA QUOSQVAM
ET INFERIUS ET ET INFERIUS
ACUTUM INFERIUS NATURA QUOSQVAM



DISSERTATIO INAUGURALIS MEDICA
DE
FRIGORE EIVSQVE EFFECTI-
BVS IN CORPORE HVMANO.

SECTIO I.

DE

HIEME HVIVS ANNI 1740. EIUS ET FRI-
GORIS CAUSA GENERALI.

§. I.



Nter stupendas in natura mutationes, certe non minimam admirationem merentur congelationes aquarum in glaciem. Familiarissimum hoc videre est incolis septentrionem versus habitantibus, & his majori, temperatæ autem Zonæ minori, quoad densitatem & durationem gradu accidit. Unde minus tantam in nobis excitat attentionem quanta est Zonæ torridæ incolis, quibus si non risum movet audita, de oceani & fluviorum congelatione narratio, plane tamen vix credibilis habetur. Omnem enim eorum excedit intellectum, quod tantus nobis sit frigoris effectus, qui aquas ligat, fluida in solida convertit, ut sicco pede, sine vitæ discrimine, tute satis transiri possint. Ipse affirmat celeberrimus ille BOYLEVS, nobis transmutationem magis visuram esse miraculosam & impossibilem, si non quotannis nobis familiarissima esset stupenda hæc transformatio.

tio. Quod frigoris intensissimi auxilio, totius Europæ, maxime autem Danorum stupore, Carolus Gustavus Suecorum Rex præteriti sæculi anno quinquagesimo octavo cum integro exercitu tormentisque bellicis, glacie maris pro ponte usus sit, quo ex Fionia in Zeelandiam transire possit, historicis non magis quam vulgo notum est.

§. II.

Tota adhuc Europa facili negotio meminit frigoris intensissimi anno 1709. urentis, quod terribile insignem animalium non minus quam vegetabilium, edidit stragem. Ex observationibus clarissimi WOLFFII in *Dissert. de hieme 1709.* summus frigoris gradus ingruerat circa 5. Januarii diem, & liquor thermoscopii usque ad diem 24. in globo manebat absconditus. Præterlapso aliquot dierum intervallo, quo iatis tolerabilis fuit tempestas, denuo circa 7. Februarii diem crudelitate æmulabatur prioris sævitiam, & ad Martii initium, remittens quandoque, durabat.

§. III.

Hoc fere typo & hujus 1740. anni constitutionem usam fuisse palam est. Nam initium lævissimi frigoris hoc tempore erat principium Januarii & ad dimidium fere hujus mensis extensum, quo, indicante thermoscopio, liquor vitro inclusus, per aliquot dies globo jacebat immersus. Quibus peractis nihil notatu dignum circa incrementum frigoris observatum fuit, & sat tolerabilis vigebat tempestas. Tandem Februarius iterum circa 21. diem extraordinarium reduxit frigus, quod pertinax satisque intensum

sum permanebat, sed thermoscopio exploratore per aliquot adhuc gradus, in cylindro videbatur liquor quibus priori frigoris periodo thermoscopium carebat.

§. IV.

Universalis ejus premebat inclementia, & tantum non omnis Europa, per ipsa loca excessivi alias frigori inconsueta, eo pressa & corrupta sunt. Toto stadio tanto urgebat furore tantaque pertinacia, ut in locis summe calcfactis sat munire vix homines sese possent. In itinere publico, quos deprehendebat & quibus non dabatur defensio & refugium, complures sensu & motu partium, vel plane vita privabat. Sit hæc brevissima frigoris huius anni historia: prolixiorẽ dedissem si tunc temporis, quo sæviebat, mihi animus in ejus inquirendi ordines & causas fuisset.

§. V.

Sed addere adhuc e re erit quædam, quibus huius anni frigoris excessum, statum & progressum paulo accuratius exponamus, atque effectus propriam indicemus causam. Ex sollicitis observatorum annotationibus temper ventos boreales excepisse graue frigus fides sit apud auctores. Arctapeliotem (N. O.) frigus intendere, quotidiana confirmat experientia. Non minus etiam concurrunt vapores & exhalationes copiosissime in auram elevatæ, quæ specificè graviore aere facilius recipiunt frigus, diutius conferuant, & promptius terræ committunt. Nam ut scribit *Pelargus* in annotationibus ad celeberr.

A 3

STAH-

STAHLIVM in *tract. de dieta*, ventis non est eadem particularum mixtura: boreales enim magis particulis salinis nitrosisque scatent australibus, cum auster plus sulphurea crasi sit gravidus. Hinc illi intendunt frigus, hi autem remittunt. Alter in æstate turbulenta nebulosâsque affert tempestates, alter tonitrua, fulgura aliaque meteora ignea producit. Aeris inexplicabilem diathesin jam BALDVINVS comprobavit in tractatu, quem *aurum auræ* appellat, & non solum mineralia & metalla, sed ipsum aurum in aura constituit.

§. VI.

Hinc tantum auget aer frigoris vim, quantum particulis salinis scatet, & tantum de frigore remittit, quantum de igne, vel sulphureis participat particulis. Nam horum operandi modus est circularis, & a centro ad peripheriam, cum illorum motus inverso modo a peripheria ad centrum procedere soleat. Unde frigus antecedunt nebulosæ tempestates, & vigente gelu intensissimo arctapeliotes, boreas & subsolanus regnant, cruciantque.

§. VII.

Frigus nunc, de quo differere pauca mecum constitui ingruit eo potissimum tempore, quo sol in remotissima a vertice versabatur distantia. Hoc autem fit mensibus, Novembri, Decembri, Januario & Februario, quo infra horizontem valde descendit & terræ nostræ aufertur, usque dum in tropico capricorni remotissimum a vertice attingit terminum.

§. VIII.

§. VIII.

Hanc solis privationem primariam dicam frigoris causam. Secundaria, an sit positivum quid, materiale, & quod corporibus communicatum tanquam medium frigoris existat, physicorum animi in varias sententias distrahuntur. Affirmare videtur DV HAMEL, frigus, inquit, esse quidem caloris privationem, attamen aliquid esse iudicat, quod motum in corporibus calefactis infringit, indeque ad atomos frigorificas confugit, & has frigoris causas autumat. Sed quia ferrum incalefcere dicunt, dum ignis particulas in se recipit agitatissimas; & contra frigescere affirmant, dum easdem expellendo vel supprimendo motus partium intestinus componitur: manifesto liquet, frigus esse meram caloris absentiam.

§. IX.

Cum hac definitione coincidunt celeberrimi nominis Physici SCHEVCHZERVVS, MVSCHENBROECK, HAMBERGERVS, VATERVS, WOLFIVS, KRVGERS &c. Cum autem sol omnis caloris & lucis sit fons & origo; constat ejus absentiam terræ nostræ inducere effectum illum nobis frigus dictum. Prout autem hic magis vel minus distat a vertice, eo plus operationis amittit. Radii enim in verticem admodum oblique delapsi, ut ex physicis notum, minus calefaciunt, quam perpendiculares aut ad perpendiculum propius accedentes: quod ex legibus reflexionis pariter demonstrant.

§. X.

§. X.

Aer primo omnium neque calidus neque frigidus, varias ex causa appropriata recipit mutationes. A calore enim perpetuo agitur a centro ad peripheriam motu : at frigus, comprimendo corpora, contrario plane modo a peripheria ad centrum pellit & urget. Sed aer levissimæ, ut notum, consistentiæ, quemadmodum soli propinquior quam terra, mox a radiis recipit calorem, ita etiam pari vicinitatis ratione, prius amittit & refrigerationem subiit, priusquam locis inferioribus, terræ ceterisque orbis corporibus, teporem communicare possit. Hinc aer prius calore privatus, particulas ex terra recipit, quia semper est *mons* caloris in corpus frigidum; unde tandem effectus ille, quo terra igne privata, gelu corripitur. Aer autem si constringitur, in minus abit spatium, particulas, quas in interstitiis continebat, ultra sustinere nequit, propellit, unde graviores mole recta linea sublunaria aggrediuntur corpora.

§. XI.

Quæcunque autem sint in natura corpora quælibet propria compositionis & conformationis ratione gaudent, & vel plus vel minus materiæ continent. Prout autem majorem materiæ quantitatem recipiunt, eo majorem quoque gravitatem adipiscuntur specificam. Quo majoris autem corpora sunt consistentiæ; eo constantiorem admittunt refrigerationem & pertinacius eam conservant, & contra. Sic metalla, lapides, ceteraque compactioris natu-

ræ difficilius tota quidem refrigerium subeunt, sed eo ferius semel acceptum amittunt.

§. XII.

Ratio hæc subest: frigus primario producitur in corporibus exhalatione particularum ignearum; his autem difficilius fit transitus vel ob copiam materiæ exhalantis, vel ob densitatem massæ. Eo facilius rariora refrigerium experiuntur, quo expeditius fugam capere possint igneæ particulæ, vel ex raritate massæ vel ab inopia materiæ. Exemplo sit aer ignem immediate ambiens, qui ex tanta incallescencia mox frigescit, cum e contrario ferrum candescens per longius satis spatium calorem conservet acceptum.

§. XIII.

Non tamen solis & caloris absentia solitaria frigoris est causa: concurrunt enim etiam aer multis exhalationibus humidis, terrestribusque repletus; intendunt porro frigus venti, e regionibus, ad quas sol magis verticales dimittit radios, flantes. Venti autem nil nisi aer commotus sunt. Hoc ventorum motu semper intenditur frigus magis, quam ubi tranquilla gaudet requie. Imprimis boreales & occidentales summum adduxisse frigoris gradum observatum est. Nix, glacies, & nitrum (quod nonnulli causam frigoris autumant) tantum passive se habent, frigus admittunt, & ex defectu proprio caloris operantur, hoc tamen discrimine, ut in aeris interstitiis hærentes, constantiorem, ut supra dictum, recipient refrigerationem, corporibus communicata interstitia compleant & calorem expeditius fugent.

B

§. XIV.

§. XIV.

Probant hoc experimenta in congelatione artificiali, ubi aqua imposita mixtioni salis ammoniaci, niri & cinerum clavellatorum facilius in glaciem abit. Calor quidem utitur particulis sui generis, quæ penetrando & movendo corpus, effectum caloris producunt. Sed secus cum frigore res se habet. Corpora omnia otiosa recipiunt mutationes a frigore. Quam primum enim ignem amittunt, illico coeunt corpora in minus spatium, ita ut contactus in pluribus nunc fiat punctis, quam antea fiebat: interstitia minora evadunt, aer his contentus, compressione expellitur, in bullulas colligitur, quibus exitus præcluditur, si superficies jam glacie indurata fuerit. Hinc gravitas specifica crescit, quia corpora densiora evadunt. HOMBERGIVS idem experimentis confirmat, qui vitrum idem aqua repletum, hieme pondere gravius invenit, quam æstate.

§. XV.

MVSCHENBROECK *in tent. exper. natur. p. 125.* causam diminutionis ponderis in aqua congelata, ponit in rarefactione particularum, qua expandantur in majorem molem & vasa diffingant, ita ut contentus nunc liquor congelatus commode aquæ supernatare possit. Sed expansio si impeditur, eductio antliæ ope aere, nec maiorem nunc molem præfert, nec vasa disrumpit, & solito profundius in aquam descendit aquæ portio gelu ligata. Hinc gravitas specifica ex constrictione materiæ. Aer primum frigescit vicinitatis ratione, ut supra dictum est;

est; unde & omnis refrigeratio a superficie externa incipit: quia autem omnis mutatio fit per contactum, & corporis contactui propinquior est aer; hinc e superficie primum expelluntur particulae igneae. Cum autem calori semper conatus maneat se expandendi; fit, ut in amissarum loca novae deducantur, quibus educitis, rursus, usque ad plenariam depletionem & fugam, aliae fugatarum locum expleant. Quae cum non daretur restitutio, tandem plenariam fere faciunt iacturam particularum ignearum. Quanta nunc illarum est iactura, tantum postea glaciei superficiem quoad densitatem aquae tegit, clauditque.

§. XVI.

In Persia, maxime urbe Ispahan, observationibus OLEARII in itinere per orientem factis, glacies nunquam crassitiem pollicis transcendit. Hic locorum rarius ulnae profunditatem superat. Ex literis e Livonia transmissis hujus anni frigus flumina ultra 4. pedes profunditate glaciei obduxit. Non dicam de stupenda glaciei crassitie, qua mare, Novamzembiam attingens, obrutum, fide relationes referunt. Exstantem enim glaciei eminentiam 20. pedum majorem altitudine & triplo majorem profunditate fuisse, ex publice relatis refero.

§. XVII.

Quaecunque autem frigus aggreditur corpora, vel sunt solida vel fluida; singula pro ratione texture & formationis afficit. Solidorum corporum particulas ad intimiorem unionem disponit, arctius connectit, totam denique molem in angustius com-

primit spatium. Fluida igne privando condensat, in solidam Crystallo similem massam, quæ admissorursus calore in fluiditatem & pristinam abit formam. Solidorum contractionem HVGENIVS comprobavit experimento; rem autem ut sequitur exploravit. Sclopeti tubum totum aqua repletum, meatibus omnibus accurate clausis, aeri exposuit frigido; congelatione per aliquot horas facta, maximo cum strepitu & sono distractum fissuras sat amplas edidit. In solidis æque ac fluidis mutationes omnes in eo conveniunt, ut calor vel ex toto vel ex parte absit, & motus tranquillior & diminutior in his succedat. Et hæc sit brevissima progressus, causæ & effectuum frigoris historia.

SECTIO II.

DE

ADPLICATIONE FRIGORIS AD CORPVS HVMANVM.

§. I.

Aeris cognitionem medico esse necessariam divus persuadet HIPPOCRATES *lib. de Aere*; quicumque dicens: artem medicam integre assequi velit, primum quidem temporum anni rationem habere debet, quantum potentiae quodlibet eorum habeat. Hinc & nobis incumbit mutationes noscere, & quales aeris frigidi sint effectus in corpus humanum. Pari autem ratione, ut in cetera agit corpora, etiam humanum afficit corpus. Maximum

ximum tamen in hoc ponimus momentum, quod nempe solida constringendo & fluida coagulando & inspissando, functiones ad vitam & sanitatem necessarias turbet lædatque. Ut in antecedenti diximus, frigus exteriori superficie incipere: ita etiam exteriori corporis humani corticem adgreditur. Sic ut videre est in cute antea satis lævi mollique, mox ex accessu liberiore aeris frigidi in monticulos eam elevari & exasperari.

§. II.

Cutis autem constat membrana robusta, multis orificiis hiantibus, vasis sanguiferis & nerveis copiosissimis intertexta; unde continentes pariter ac contentæ mutationi a frigore expositæ sunt partes. Diximus in cute apparere poros; hi autem sunt extremitates arteriarum in cute patulæ, expulsiōni feri salino sulphurei dicati. Hos si afficit frigus, constringit orificia, contentumque serum intus retinet & ad interiora repellit. In cute porro occurrunt vasa; hæc vel sunt arteriæ vel venæ, ex quibus hæc revehunt cruorem ad cor ex partibus, illæ ex corde recipiunt sanguinem & in totum corpus, ejusque partes, per ramos distribuunt. Hæc duplici adgreditur modo, vel concreditum ipsis cruorem coagulando, vel vas ipsum constringendo. Hinc necessario in ultimis emissariis sanguis pergere ultra nescius, subsistit. Oculo enim videre est, sub aura frigidissima vasa in manu disparere, & tandem colorem induere ex atro cæruleum.

B 3

§. III.

§. III.

Supersunt nervi, partes albicantes, absque manifesto cavo, a cerebro & medulla spinali ad omnes corporis partes extensæ, sensui & motui inservientes. Commissum his frigus, contractionem justo violentiorem infert, & sensationem frigoris sat molestam producit. Tota denique membrana, hæc quæ tegit, ambit subitque, ceterum nervis frequentissimis intertexta, constringitur; qua constrictione pariter patiuntur partes cum illa connexæ vasculosæ. Sic causa horroris & stuporis a frigore evolvi-
liberiori transitu impeditur. Ex iterato recurso, novoque conamine & molimine ad superandam resistentiam, emergit motus quidam tremulus, qui nobis horroris imprimit ideam. Quodsi vero plane intercipitur affluxus ad tempus & præcluditur, partibus quibus denegatur, insensibilitatem infert, quam stuporem appellant. vid. JO. CHRIST. LANGIUS *in operibus.*

§. IV.

Extremitates omnium promptissime recipiunt frigus, ex remotissima, quam occupant, a corde sede; nam impetus remittit in longo hoc itinere, quia principium motus nimis procul distat; & difficilior liquor venosus a partibus reducitur. Unde ex languore motus imminutus emergit calor. Extremitates autem sunt manus vel pedes. Manus statim ab aere paulo frigidior refrigerantur, exasperantur, rigescunt. Sanguis enim in his, ut in cute, retardatur motu, repellitur vi constrictiva externa &

& vasa contrahuntur. Difficilior multo est adscensus liquidorum in pedibus, ob situm perpendicularem: motus autem liquidorum perpendicularis ascendens difficilior peragitur, ut ex legibus hydraulicis constat. Unde & his sufficiens deest vis humorum propellendi, qui ex admisso frigore libentius moram neſtunt, & pedum refrigerii causam indicant.

§. V.

Sed non tantum extremitates per se patiuntur a frigore, sed etiam partes vicinæ, & per consensum, a iæ deinceps afficiuntur partes. Nam omnia quæ contingunt a gelu mala, constrictionem fibrarum, pororum, spasmusque vasorum sanguineorum & generis nervosi eandem agnoscunt causam. Hinc in vulneribus aer frigidus summa cura est proſcribendus, quia constrictione sua, fibras & labia vulnorum magis magisque retrahit, consolidationemque impedit. Vigente enim spasmus, a gelu prolato, capillaria sanguini resistunt, ut repellatur ad majora vasa quibus plethoram infert. Plethora autem stasim, stasis secessum facit feri, quod gelu condensatum, mora corruptum, partes ubi subsidet, acredine sua nervosas membranas vellicando, male afficit.

§. VI.

Cum autem ubique sint vasa sanguinea & nervosa, patet ubique esse objectum, in quod agere possit frigus. Hinc ubi in partibus membranaceo-musculosis subsidet materia; vellicando rheumaticos; in articulorum ligamentis affectiones arthriticas efficit. Ita etiam in capite ejusque membranis exter-

nis

nis æque ac internis cephalalgias, & capitis affectus alios vehementissimos, producit, e. g. apoplexias, epilepsias, coma, memoriæ lapsus &c. quæ mala omnia ex seri corruptione & stasi originem ducunt. In collo porro tumores; in aspera arteria & bronchiis glandularum infarctus, tusses; in narium tunicis internis, ab inventore Schneiderianis dictis, coryzam & in cavitatibus ossis frontis gravedines, & sic catarrhales defluxiones alias afferunt. In pectore tandem ejus oppletionem & spirandi difficultatem phthisin & pulmonum inflammationes parit. Integumenta nihilo magis a morbis immunia sunt, in pectoris enim membranis externis & internis, musculisque intercostalibus pleuritidem facit, tam spuriam, quam veram. Ubicunque denique pori hiant & vasa conspiciuntur, accessus liber frigoris ea contrahit & transpirationem infringit, & varia a variis, ubi operatur, locis sortitur nomina.

§. VII.

Abdomen enim si corripit frigus, affectus statim communicatur intestinis. Dolor autem coli regionem occupans, colica; & intestini ilei afficiens sedem iliaca vocatur passio. Tota constringuntur intestinorum volumina, qua contenta excrementa moram neſtunt, acriora evadunt, & tandem illa crispatura sua exitum parant per diarrhœas. In eam quoque sententiam divus incidit HIPPOCRATES *Sec7. III. aphor. 2.* iniquens: hiemem plus justo frigidiorum & sicciorum, ver autem pluviosum & austrinum æſtatis, dysenterias præcedere scribit. Utut enim solas attigerit extremitates frigus, mox in remota parte esse.

effectus se prodet. Hoc vulgare probat experimentum, nam mox solvitur alvus plus minus clausa, si quis nudo ambulat pede super pavimenta lapidea frigida, id quod in duce Ferrariæ sese observasse scribit MICH. SAVANAROLVS. Non immunia esse ipsa viscera a frigoris alteratione experti loquuntur. Sic ventriculi vasa sanguifera & nervosa ad violentiorem coguntur contractionem & tensionem, quam presso sapius pede sequitur cardialgia enormis, quandoque etiam ipsa ingruit inflammatio.

§. VIII.

Imprimis hepatis, spasmodum vasorum, quibus abundat, & icterum infert. Lienem infarctam reddit; renes constringit, papillulas contrahit, excretionem liquoris obscæni turbat & serum excrementitium intus retinet, quod mora diuturniore coit, secessum liquidissimi & statim materiæ terrestris calcariæ inducit. Hinc calculus & affectus nephritici cum inflammatione ureterum & renum, tot horrendorum dolorum auctores, a frigore & excitantur & resuscitantur, intenduntur & augentur. Excretiones in viris hæmorrhoidales, in feminis menstruales, cum tristi vitæ & sanitatis periculo, ex admissio frigore turbantur & obstruuntur. Majus nobis imminet periculum ex retropulsis exanthematibus ab aere frigido, ut in variolis, morbillis, petechiis, purpura &c. quibus facili negotio apoplexiæ, convulsiones & metastases in nobilioribus sequuntur partibus. Pariratione sudores effusissimos in tempore supprimit frigus & sanguinis stillicidium per nares e vestigio cohibet.

C

§. IX.

§. IX.

Ex dictis patet ubique esse frigoris objectum, & ubique inordinatum inducere motum: Non mirum, si ex spasmo universali generis nervosi, totius corporis sequeretur afflictio & turbatio. Sic verno tempore tot familiares sunt febres, quæ inexplicabili aeris constitutioni originem suam debent. Pori enim ex præmissis frigore hiemali constricti, remittunt adventante cælo clementiore & solis calore, quem si excipiunt rursus tempestates frigidiores, ut fieri semper solet, humores antea prolecti, actione contraria, retropelluntur ad interiora, ibique turbas & febres movent. Febres autem familiarissimæ sunt intermittentes & catarrhales.

§. X.

Quia autem hiemali tempore stases humorum frequentius adsunt, & ut probabile est, partes sanguinis aqueæ in extremitatibus subsistentes a gelu in glaciem convertuntur: non mirum est, quod & febres catarrhales malignæ & putridæ, exanthematicæ exsurgant, cum vulgo notum sit, quod fructus vel carnes frigore induratæ, nisi nive extrahatur frigus, statim abeant in putredinem. Hinc & corpora humana post frigus ad morbos putridos admodum prona esse, practicum observationes confirmant. Nam reclusa a vernali calore terra, corpus spirabile redditur, & exhalationes terræ sulphuræ, putridæ, copiosissime ascendunt in auram & corpus humanum intrant penetrantque. Quod, cum iterum ingruunt tempestates frigidiores, constringitur cutis, obstruuntur pori & acceptum intus remanet
ma,

ma, quod, quo subtilius malignitate, eo promptius morbos inducit putridos, imo ipsam inferre pestem observationes docent.

§. XI.

Ex dictis patet, frigus esse inimicum corpori humano, quia constringit ejus partes solidas, fluidas condensat, & ad circulum & motum fluidorum necessarium fugat calorem nativum. Perniciem frigoris jam antiquissimus Medicorum optimus parens agnovit, HIPPOCRATES *aphor. XVIII.* frigidum ait, inimicum ossibus, dentibus, nervis, cerebro, dotalique medullæ. Hiemalis tempestas ex eo etiam homines lædit, quia extremam subito subeunt frigoris & caloris mutationem, dum nempe ex hypocausto summe calefacto corpus transpirabile vel totum madidum statim summo tradunt frigori. Hinc divites & proceres, magis ab eo morbis afficiuntur pauperibus, nisi frigus modum excedens & his, ob ligni necessarii inopiam, fiat intollerabile & inimicum. Non desunt tamen scriptores, qui potentiam longævitas frigori attribuunt. Conf. VERVLAMIVM *Histor. vit. & mort.* & MEIBOMIVM in *epistola de longævis.* Sine dubio huc pertinet mos veterum, qui infantes recens natos aquæ gelidæ immerferunt, quo mature adsuescerent sine sanitatis dispendio aeris injuriis & frigoris inclementiæ se permittere. Est insuper & hodie Russorum consuetudo, qua ex balneo fervidissimo & corpore summe calefacto subito aeri hiemali frigidissimo se comittunt, vel corpus nive abscondunt & totum obruunt, & ad duas horas moram ibi in requie nectunt: alii & plures per fo-

ramina in flumina descendunt glacie obducta, & corpus, ut aiunt, recreant refrigerantque. Quibus peractis statim vestes induunt & ad officia obeunda abeunt. Conf. Das veränderte Rußland. *)

§. XII.

Et licet sæpissime fuerim hujus subitæ mutationis testis, tantum tamem absuit, ut cujusdam que-
relas vel interitum subitaneum audiverim, ut nullas omnino alterationes, nisi optabiles, observaverim. Non autem tantum in Russia sed & in Livonia, ubi balneorum frequentissimus viget usus, hæc dominatur consuetudo. Nam cum copiosissimi sudores totum perfundunt hominem, primo aqua tepida recreant corpus, sed statim post per caput ad omnes partes inferiores dimittunt aquam frigidam. Minime tamen sponsor his omnibus esse velim Longævitatatis, licet ceterum fatis sint robusti, & ad omnis aeris mutationes perferendas perquam idonei, fibris validis, rigidis, musculis crassis & duris, sanguine autem ut plurimum spisso præditi. Consuetudo enim altera hic audit natura, sed ex effectu & exitu horum adhuc dubio, propter observationum inopiam, non ad omnes homines, absque respectu naturæ, qua pollent, & sine ratione regionis, aeris, & consuetudinis habita, concludere licet. Ad frigus tollerandum pertinere consuetudinem PELARGVS testatur, qui annotavit, hominem ex certis causis in hypocausto balneo usum, cum subito ex eo in aquam frigi-

*) P. I. P. 21.

frigidam descendisset, statim Epilepsia correptum fuisse.

§. XIII.

De tristibus frigoris effectibus passim legi merentur observatorum animadvertiones; imprimis de frigore anno 1709. *clar. WOLFFIVS* in *dissert. de hieme* 1709. Sat multa adduxit exempla hominum e vita & vivis subito sublatorum: ex medicis autem accuratissime hoc argumentum pertractavit B. D. D. RIVINVS in *diss. de frigoris damno*: omninoque puto vix ullam esse urbem in Europa, quæ non hoc anno observauerit pristinis addenda exempla, quorum multa in publicis relationibus legimus. Illorum, qui mortui sunt, fatum illis simile esse, qui narcotica medicina quadam pereunt, pridem observavit Arabum medicorum princeps AVICENNA: atque inter nostrates, qui periculo mortis erepti ad se redierunt, nihil aliud quam suavem profundumque somnum se percepisse testantur; nulliusque rei reminiscuntur, quæ ipsis semel hoc somno oppressis acciderit. HIPPOCRATES atque GALENVS apoplecticis similia eos pati tradiderunt.

§. XIV.

Certum etiam est maxime periculo expositos esse, qui sedentes & quiescentes frigus perpetiuntur. Nam qui omnia membra movent & agitant, ut calor interior commotus repellat exterius corpori alapsum frigus, minus sane periclitantur. Vnde plures in equis & curribus vecti frigore enecti leguntur, quam pedibus itinera facientes: quibus illud tan-

tum cauendum est, ne vñquam quieturi desideant, & obrepenti somno obsequantur. Sed propterea non expertes sunt morborum periculi, si vitam vti- que conservant. Leguntur enim, qui in graues ce- phalalgias, otalgias, ophthalmias inciderunt: vti- que si ventos frigidissimos illis partibus exceperunt: alii epilepticis motibus aut convulsionibus aliis cor- reпти fuerunt: feminae in mensium grauia vitia tunc inciderunt: & si lactauerunt, mammaram magnas laesiones incurrerunt.

§. XV.

Non dicam de partium extremarum laesionibus, vt auricularum, narium, digitorum in manu & pe- dibus, integrarumque manuum pedumque, tantis, vt omnino conseruari aut restitui nequiverint. Quod periculum qui effugerunt, eorum multi tamen toto vitæ reliquæ tempore pedibus manibusque infirmi manent, atque rheumatismis incurabilibus obnoxii: si non omnino contracturam patiuntur. Notabile in hanc rem exemplum vidit in chirurgo quondam eastrensi, non ante multos annos defuncto, urbs hæc nostra: atque HENR. MVNDIVS *oper. physico-med. p. m. 25.* similia de multis militibus expeditioni cuidam hybernæ in Scotia adhibitis annotavit.

§. XVI.

Qui tali tempestate frigidissima iter longius faciunt, seseque adversus frigora munituri spirituofos humores largius imbibunt, si vitæ iacturam evadunt, & somnolentiam periculosam effugiunt: sæpissime tamen iaciunt fundamenta gravibus morbis. Nam dum

dum frigus externum partes stringit & humores a peripheria ad loca interiora cogit, ubi lentius circulari eos necesse est; si accedat coagululum inducere potens liquor, serum gelatinosum spissat in polyposas concreciones, quas deinde ars nulla facile resolvere valebit. Si exemplum desideras, dabunt luculentissimum *Acta physico-medica A. N. C. Vol. I. obs. CC. XL.*

§. XVII.

Qui in minore aliqua portione humorum conglutationem passi sunt, diu deinde, præcipue autem revertente hyeme, vexantur pernionibus, qui molesta prurigine, puncturis, rubedine inflata se produnt, neque raro exulcerantur & post longum tempus in gangranam ruunt, aut ulcus sinuosum faciunt. Si talia utcunque corriguntur, remanet tamen per omnem deinceps vitam sensatio aliqua tristis & molesta, instar perpetui calendarii, quæ raro fallaci sed certo potius indicio mutationes tempestatis prædicit. Imprimis autem caloris in frigidum variationem celerrime sentiunt. Causa mihi videtur esse cutis cicatrici vicinæ constrictio. Cum enim toto corporis ambitu, quo aer penetrat, actio est eadem; consequitur ut æqualis fiat cutis corrugatio. Sed in cicatricibus illa iusto arctius coacta, non æqualem admittit cum adjacentibus abbreviationem, hinc aucto conamine violentam percipiunt tensionem. Experientiæ autem sæpius recurrenti debetur, quod ex effectu semper eodem causam denique eandem ab imminente aeris mutatione cognoverint.

§. XVIII.

§. XVIII.

Quantam habeat potentiam aer, qui a ventis mutatur, in corpora nostra illa alterando & commovendo insignissimo probatur exemplo, quod Illustris. FRIDERICVS HOFFMANNVS in *Dissertatione de Ventorum noxa atque salubritate* tradit. Verba excellentis auctoris hæc sunt: *singularis mihi nuper contigit Casus, ubi Vir generosus, calculum in Vesica gerens, tempestates exacte prædicere poterat ex acerbitate dolorum, vel illorum levamento in vesica. Nam si dolores sæviunt magis, indicium est appropinquantium ventorum borealium; si mitigantur, succedunt venti austrini & humidi.* Ex quo satis clare alteratio, quam aer ambiens in corpore humano producere potest, dilucescit & constat. Sed quæ supersunt, malumus occasione observationum subnectendarum elicere, quam hoc genere scribendi, quo hæc tradita sunt, prosequi. Modestius enim licebit de curatione præcepta sic proferre: quam si iuuenis de rebus ab experientia comprobandis multum differere auderem.

SECTIO III.

DE

OBSERVATIONIBVS CIRCA FRIGORIS EFFECTVS.

§. I.

Pertractatis nunc frigoris causis & effectibus, ipsas tandem aggredior observationes, quibus in specie morbi nonnulli a gelu inducti vel resuscitati

tati recensentur. Exempla autem vel ex fide dignis & fama inclytis erui Autoribus & quidem de annis, quibus modum excedens ibi locorum, ubi scripserunt, regnavit frigus; vel præfens anni constitutio rigidissima historias mihi tristes suppeditatura est. Statim autem recensione casus cujuslibet epicrisin subjunxi, de causa mali & adplicatione frigoris ad morbum, quo clarius inimica ejus in corpus humanum actio pateat, & quo expeditius quilibet sui ipsius defensionem & præfervationem cognoscat.

OBSERVATIO I.

LOEW in historia epidemica Hungariæ Anno 1709. notatu dignissimum refert exemplum: in puella enim octo annorum menses extraordinarios sub intensissimo frigore refert prorupisse.

EPICRISIS.

Causa, nostra quidem sententia, fuit restrictio cutis & vasorum externa, qua humores majori copia ad internas retropelluntur partes. Nostro in casu accumulatio facta fuit in utero, quo exitum proprio conamine & stimulo per dilatata uteri vasa quasivit & invenit. Sine dubio puella hæc propter sexum & ætatem constitutione corporis molli & spongiosa gaudens, lauta diæta fuit usa, unde subsequens plethora eruptionem mensium præmaturam faciliorem perfecit.

OBSERVATIO II.

In præcedente epidemica Hungariæ historia prædictus Auctor LOEW eodem de anno 1709. historiam

D

riam aliam effectus a frigore producti refert. Matrona enim honesta subito incidit in coma somnolentum gravissimum, quo septimo morbi die tandem humanis rebus erepta fuit.

EPICRISIS.

Comatis somnolenti causa est impeditus liquoris nervosi in nervos influxus, sive id contingat a relaxatione canalium sanguinem per cerebrum vehentium, sive a spissitudine sanguinis; sive a collectione feri in cerebro. Tantum constat ex consensu celeberrimorum medicorum quod pressio cerebri comprimat vasa nervosa atque hac ex oppilatione partibus denegatur legitimus liquidi nervosi influxus. Hoc in casu, causa fuit, sanguinis a frigore externo, ad interiora repulsio, qua maxima pars ruit ad caput. Humores autem, quo magis a fluiditate reflectant, eo promptius subsistunt: Hiemali autem tempore humores corporis nostri spissiores fiunt. Cum autem sanguis ita constitutus ad caput fertur; lædit cerebrum, tam qualitate vitiosa, quam quantitate nimia. Vasa enim expanduntur, cerebri substantia comprimitur, ac initia nervorum compressione hac præcluduntur, unde affectiones soporifera.

OBSERVATIO III.

PELARGVS in *annotat. ad cel. STAHLII Dissert. de Dieta* sequentem in medium profert historiam. Auriga quidam per dimidium horæ adverso subsolano peregrinabatur. Officio peracto ex itinere redux primo sentiebat caput obtusum, paulo post incidebat in lethargum & tandem loquelæ privationem.

EPF

EPICRISIS.

Ad resolutionem hujus affectus, pertinent, quæ præcedenti diximus nota. Ventus enim subsolanus (ost) per se frigidus, constrictione sua agit humores ad interiora, hinc caput justo majori humorum copia abundans, ex compressione laterum obtusum percipit sentum, præclusio liquidi nervosi lethargum, & parisi noni lingualis oppilatio & coarctatio stuporem linguæ & loquelæ privationem necessaria lege inducunt.

OBSERVATIO IV.

Vir generosus sexaginta & duos annos natus Hagæ Comitum longo tempore sub cœli Constitutione frigida & humida catarrho obnoxius, ingentem capitis patiebatur dolorem, quem non ita magni faciebat, ut Medicum consuluerit aut medicamentis usus fuerit. Cum sic constitutus in templo precibus intentus esset, apoplexia correptus est, quæ illico in paralytin mutabatur, & ita frustra adhibitis variis medicamentis suffocatus periit. vid. FORESTI observ. lib. X. observ. LXX. p. 507.

EPICRISIS.

Ad casus nostri explicationem multum valet, quod longo tempore antea ex aeris constitutione frigida catarrho fuerit affectus æger. Catarrhus autem inordinatam indicat sanguinis texturam & ejus circulum imminutum, ad quem pervertendum plurimum valet anni tempestas rigida. Capitis dolores manifesto argumento humorum collectionem hac in parte

parte prædicant. Accedit ætas senilis ægroti, quæ per se succos alit impuros spissosque & ad stagnationes sponte sua pandit vias. Hinc non mirum, si ex aere vitioso, prægresso morbo & ætate, positis ceteris circumstantiis, apoplexia & mors excipiant ægrum.

OBSERVATIO V.

Puella per multos annos epileptica nuper inunte anno 1740. sub frigore intensissimo male vestimentis cooperta, mortua in platea inventa publicæ committebatur sectioni. Aperto capite sinus falciiformis omnis sistebat se concretionibus polyposis & sanguine congrumato infarctum. Sub sinistra ossis parietalis concava parte, prope ad futuram sagittalem, dura mater ossi adhærebat & pus fundebat: Ventriculos omnes extravasatæ premebant lymphæ, membranæ quoque juxta arctius erant corrugatæ & constrictæ.

EPICRISIS.

Anatomica hæc sectio causam æque Epilepsiæ chronicæ ac mortis subitanæ, ut opinor, evolvit. Mors enim quod a frigore fuerit nonnullæ persuadent rationes. Primo tempus nocturnum, quo extincta erat; tunc temporis enim inclementissimum tenditur. Secundo convincit locus, qui erat publica suburbii via, ubi dormientis speciem præ se ferens extincta deducebatur. Tertio in has me trahunt partes accumulatio humorum capitis, stagnatio & extravasatio. Probabile enim videtur, quod somnus

eana

eam abripuerit, quo languescente per se humorum circulo & secretionem liquidi nervosi, tandem frigus libere corpus ambiens plenarie sustulit calorem & motum, quibus facili negotio, propter vitiosam cerebri constitutionem, mors per modum apoplexiæ accessit. Similem fere historiam WEPFERVS in *historia apoplect.* p. 384. refert, quam hic subiiciam.

OBSERVATIO VI.

Juvenis quidam miles annorum circiter 24. prægresso ex morbo aliquantulum reconvalefcens, mense Novembr. 1672. in vicino colle extra urbem prope modum frigore enectus, repertus. Mox in hypocaustum delatus calefactum, ore hiabat, cum stertore respirabat. Vesperi circa quartam desit vivere. Aperto cadavere, partes omnes internæ humoribus in conspectum prodibant turgidæ, caput, cerebrum & cerebellum male constituta; ventriculi extravasato sero pleni; vasa plus justo distenta, membranæ mox corrugatæ mox magis exspanfæ.

EPICRISIS.

Causam & explicationem ipse adjecit gravissimus ille WEPFERVS in *Scholio* p. 390. *Frigus, ait, præcipuam hujus apoplexiæ causam fuisse existimo, nam intensissimum tunc erat, præcipue in colle edito nivibus obiecto & libere ventis exposito. Dum enim brevi ex itinere & morbis prægressis fessus quieti intempestivæ indulgit, tandem nemine expergeficiente, somno obrutus fuit; frigus sanguinem, cerebrum & spiritus animales ita congelavit, ut nec spirituum animalium materia suppeditaretur, nec si forte aliquid sanguinis arteriosi*

D 3

acce-

accederet in cerebro & cerebello percolaretur, nec si spiritus confecti adhuc fuissent, nervi ad loca debita detulissent. Plura exstant in Auctore pag. 384. quem adeat, qui prolixiorum desiderat descriptionem.

OBSERVATIO VII.

Juvenis 24. circiter annis natus, temperamenti sanguineo-cholericum habitu corporis strictiori & sensibili præditus, hypochondriacis pathematibus obnoxius, jam inde a pristino tempore dispositionem ad hæmoptysin per spirituosorum potuum abusum, & potus frigidi post corporis fortiorem commotionem ingurgitationem, contraxerat. Circa illud tempus, ubi frigus hybernus valde intensum reddebatur, tam gravi corripiebatur hæmoptysi, ut metus esset, ne viribus tandem orbatus succumberet. Continuabat hæc sanguinis linceri e pulmonibus ejection tam diu, donec frigoris inclementia diminui videbatur, & quod notari meretur, sanguinis rejecti copia, vel major vel minor erat, prout ipsum frigus gradibus differebat. Adhibita convenienti medicina maxime cum corpus in blando tepore & transpiratione servaretur, cessabat quidem sanguinis nimii sputum, sed redeunte deinde frigore iterum accedebat, nec prius constantioris sanitatis spes arridebat, quam frigore mitigato.

EPICRISIS.

Nullum hic remanet dubium, quin vi frigoris productus fuerit sanguinis hic fluxus, cum eo tempore frigus

frigus intensissimum sævierit, nempe Januarii initio. Confirmant insuper recidivæ, quæ exacte exacerbationibus frigoris respondebant, ita ut aucto frigore copiosissimum pulmones sanguinem funderent, & sedato gelu quoque sanguinis ejectio sileret. Promoverunt frigoris perniciosum hunc effectum, labes pulmonum a vitio diætetico, pathemata hypochondriaca, & habitus corporis strictior. Ambiens enim aer sensibilem admodum aggressus fuit corporis corticem externum, hinc mox ex constrictione nervorum & vasorum sanguis interiora petens, a resistentia viscerum obstructorum debilitatos a spirituosus adiit pulmones, ibique distensionem & rupturam effecit.

OBSERVATIO VIII.

Anno 1731. quum hyems satis rigida per Palatinatum superiorem mense Martio jam aliquantum progressu videretur remittere, viæ autem itineri trahis faciendo aptissimæ essent, nobiles aliquot iuvenes invitati ad amicum proficiscebantur hora, vna ante exortum solis. Progrediebantur per montanum tractum ipso illo tempore, quo sol prodibat. Præcedebat autem ipsum & aliquamdiu comitabatur ventus ab oriente non vehementer quidem sed magis penetranter obviam spirans, ut vix possent præ rigiditate aeris spiritum ducere. Accelerabant, quantum poterant, iter ad proximum diversorium, ubi fere toti rigidi tecta subibant. Omnes quidem aliquo modo læsi erant: sed unus, qui manibus chirothecis angustiori-

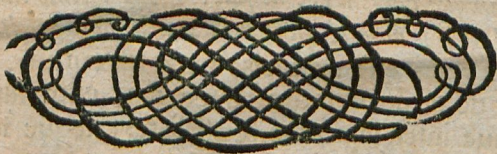
stioribus munitis habenam equi rexerat, eamque forte arctius manui circumduxerat, omnino rigidam nihilque sentientem utramque querebatur. Quum remotæ sociorum ope chirothecæ essent, omnino mortuæ apparebant. Immittebantur per horam ferre integram, aquæ frigidæ: redibat aliquis sensus cum movendi potentia. Sed omnes omnium digitorum vngues cum cute ipsis propiore, non sine magno dolore & molestia abcedebant, ut per duos menses medici & chirurgi sollicita cura opus haberet, & vix quarto mense vngues plane restituerentur.

EPICRISIS.

Plura docet hic casus. Plerumque frigidissimus est aer, quem sol exoriens commovet, & super horizontem propellit: isque elatiores regiones magis ferit, quam profundiores & declives. Per vestimenta, corporis cuti arctius iuncta, rectilinearis frigoris motus in corpus facilius & profundius penetrat. Quare laxius vestiri & inter vestem & corpus molle quid interjectum frigora mire prohibet. Sciunt hoc, qui multum hyeme proficisci solent: quibus ocreæ laxiores, & pedibus circumdatum prius stramen vel scænum, deinde super inductæ ocreæ, magnum adferunt præsidium. Puto etiam hunc fructum esse a laxiori indumento, quod a corpore exhalantes vapores subsistendi locum habent, suoque calore minuunt impressionem faciens frigus. Recte autem provideque factum est, quod
manus

manus iam stupentes & quasi emortuas aquæ frigidæ immiserunt, donec reversum esse sentum perceperunt. Omnes enim experti testantur, nihil æque prodesse tali casu, quam nive aut aqua obruere partem rigentem, vel totum hominem. Relatæ sunt publica fide historiæ hominum, hac sola arte revocatorum, quum jam in orci faucibus hæere viderentur: quibus, quod non omnino certissimi sumus de veritate, nec plenam fidem adjicimus, neque tamen derogamus, quum nihil naturæ rerum repugnans in iis videre liceat. Quod superest commentandi finem facio, absque eo ut multis repetere velim, quid medico ad tali causa lætos vocato faciendum incumbat. Nam varietas accidentium & consequentium tanta est, ut vix possit paucis comprehendi: mihi autem non tam de cura, quam læsis debetur, quam de ipsa læsione a frigore metuenda, deque modo quo læsiones evaniant, dicere fuit propositum.

F I N I S.



E

NOBI.

NOBILISSIMO ATQVE DOCTISSIMO
DOM. CANDIDATO

S. P. D.

FRIDERICVS HOFFMANNVS,

S. R. M. PORVSSIÆ CONSILIARIVS INTIMVS, ACADEMIÆ FRIDERICIANÆ ET ORDINIS MEDICI SENIOR.

G*Enuinam medendi methodum omnes quidem medicinae sacris addicti magni faciunt, strenueque investigant, pluri jam possidere gloriantur. At vero, quando perpendimus, quot & quante adhuc inter medentes sint dissensiones, & de morborum causis - eventu & curatione in contrarium plane abeuntes sententia, non possumus non exinde clare perspicere, paucos omnino esse, qui ad veram medendi viam pervenerunt. Quamdiu enim circa unam eandemque rem adhuc acerrima inter eruditos vigent dissidia, tamdiu veritas apud utramque partem esse nequit: Sicut optime innuit CELSVS, dum eleganter in praefatione prodidit: non veras esse rationes, patet ex eorum, qui hac de re disceptarunt discordia, cum illa re neque inter sapientiae professores, neque inter medicos conveniat. Multo magis veritas sim-*

simplex & nuda, omniumque contentionum & dis-
sensuum expers est; ita prorsus, ut in omni sci-
entiarum genere, ipsaque medicina, praecipuus ve-
ritatum character sit intima conuictio, quae nullam
dubitandi rationem, nullam obscuritatem aut dif-
ficultatem, remanere sinit sed plenissimam ubique
ad sensum ciet. Vnde vero haec veritates in arte
nostra petenda sint, altior quaedam exsurgit que-
stio. Mea vero hac de re constans & firma est
adversus morborum & symptomatum causas, qui-
bus directe opposita est recta medendi methodus,
minime ex principiis obscuris, terminisque inani-
bus ac nihil significantibus, sed ex perspicuis, sen-
sibusque & intellectui obuiis hauriendas esse. Hac
autem vere sunt principia physico mechanica, me-
diante autopsia in anatomia, chymia & experien-
tia comparanda, ex quibus, tanquam ex fonte, ef-
fectus & phaenomena optime ducere, deriuare &
connectere inuicem possumus. Quum itaque Tu,
Clarissime Dn. Candidate, egregiis istis princi-
piis, quae verum & realem in arte nostra usum
habent, insigniter in nostris scholis fueris instru-
ctus; equidem Tibi olim in artis exercitio non
possum non eximia pulcerrimaeque promittere. Gra-
tulator Tibi ex animo de egregiis Tuorum profectuum
speciminibus, quae tum in examinibus nostro colle-

gio satis comprobasti, tum etiam erudita hac dis-
sertatione Tua uniuerso eruditorum cœtui propo-
diem demonstrabis. Deus O. M. virtutem & do-
ctrinam Tuam non adeo vulgarem felicitate omni
& patronorum auxilio secundet amplius oberrime,
vt fructus Tuis & patriæ Tuæ honorificos, multis-
que agrotantibus salutare ferre valeas. Vale!
Dabam Halæ Magdeb. a d. XXV. Jul. M DCC XL.

NOBILISSIMO ET DOCTISSIMO
DOM. CANDIDATO

S. P. D.

PRÆSES.

PEr tres annos assiduum TE & in primis
charum auditorem inter paucos dilexi.
Cognoui enim vires ingenii TVI insignes
& plane excitatas ad acute peruidendum
cuicumque illas admoueris. Perspexi etiam cu-
piditatem ita in omni, quod ad medicum spectat,
officio TEMet persciendi, vt patriæ TVÆ cum
certa scientia & dexteritate inservire possis. Equi-
dem,

dem, quod initio promiseram, me aliquas obser-
uationes TVAE dissertationi subiuncturum, non
potui plene efficere, quum mihi subterfugere
publicos alios labores non licuerit, TIBI longius
non expectandi iusta causse essent. Fuit igitur
defungendum promisso meo vnica illa, quam a TE
collectis subiunxi. Quod superest DEVM pre-
cor, vt fausta TIBI fortunataque eueniant omnia,
TVque & patriam felix contingas, & plurimo cum
fructu eidem inseruias. Vale. Hale Magde-
burg. d. XXV. Iulii M DCC XXXX.

NON mihi pierios datum est attingere fontes,
Nec primis gustare labellis
Sed calor incessit iam omnes inopinus in artus
Et venam tua gloria movit.
Ingenium miror, sic omnia pectora cogens
Perennes Tibi reddere laudes,
Quas ego; Sed linguam cohibere loquacem
Ne per me Tua laus minuatur.

C. F. v. FLEMMING.
L. L. C. POMERANVS Oppon.

E 3

Sacra

SAcra canat clerus, sint nomina summa Lutheri,
Et laudes tanti tollat ad astra viri.
Templa scholæque sonent meritos, ferat ejus honores,
Fama, die quavis augeat amplifice.
Nos alium canimus, nunc laudamusque Lutherum.
Quemnam, jam quæris, carmina nostra canant?
Quem facit ipse suæ divinus Apollo magistrum
Artis; quem socium jam facit ille sibi.
Quem jam docta Minerva novo distinguit honore;
Purpura quem decorat, laurea quemque tegit.
Maeste promerito, quem prendis, honore Machaon,
Maeste præclaris dotibus ingenii.
Crescat fama, precor, fortuna secunda sequatur.
Te: sic morborum victor optimus eris.
Quod modo cunque tuis votis respondet, Amice:
Optat idemque Tibi, docte Luthere, tuus

D. H. KINDLER.

L. L. C. Oppon.

SIc super ipse Tua movisti laude laborem,
Nec quærita diu, facilis tibi gloria parta est.
Ingenium præcox & ingens iudicii vis,
Offert dona tibi multos valitura per annos,
Laudibus & super impositis geminantia laudem. *Plæ*

Plaudite Pierides, lætas celebrate choreas,
Florea ferta comis viridemque innectite laurum;
Plaudite. Iam vestra sobolis celebrantur honores
Dignaque iam doctis dantur sua pramia curis.
Quis erit imperii finis? quæ termina regnum
Claudent? Tales vestra viri si castra sequuntur.

A. F. OLTHOFF.

L. L. C. SVECO POMERANVS Oppon.

Siehet und kluger Freund, Dein Fleiß ist groß gewesen;
Du hast den Hippocrat, mit Geist und Wiß gelesen.
Diß zeigt diese Schrift, daß macht Dein weiser Mund.
An **Deinem** Ehren Tag, heut jedermännig kund.
Was Wunder wenn davor Hygea an **Dich** dencket
Und **Dir** den Doctor- Luht, statt der Belohnung schencket.
Triff also wehrter **Freund** mein frohes Wünschen ein:
So kann kein Unglücks- Sturm **Dir** je entgegen seyn.
Der Himmel lasse **Dir**, viel frohe Stunden zehlen
Und schencke alles Wohl, das Geist und Sinne wehlen.

Hiemit wolte seinem wehrtesten Freunde schul-
digst gratuliren, dessen ergebenster Diener.

FRID. BRANDHORST.

POTSTAM. | Oppon.







Halle, Diss., 1740 (J12)

ULB Halle
003 703 436



3

f

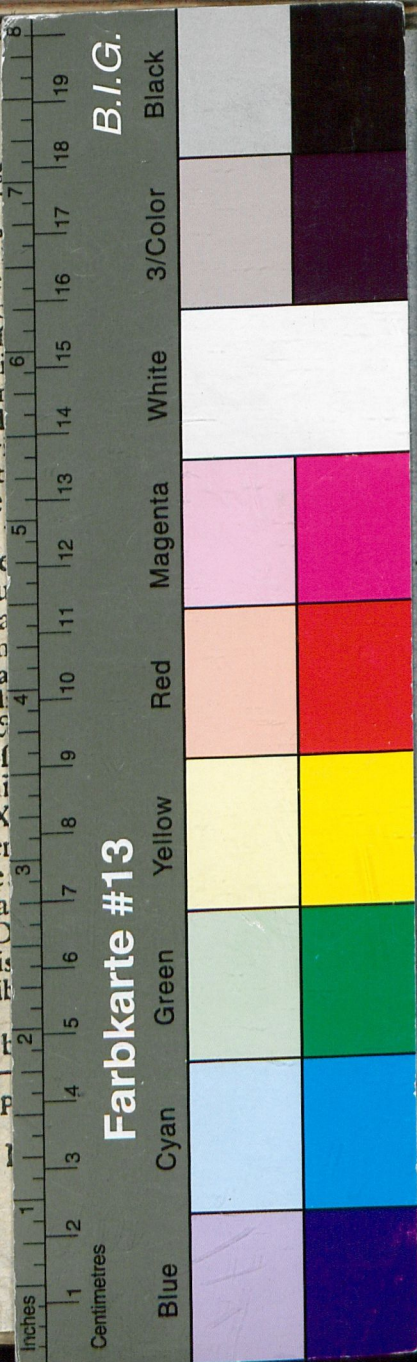
TA → OL

Nur 1 + 2 Stück. ordentlich aufgezogen
und verbunden

1018







DISSERTATIO INAUGURALIS MEDICA
DE

1740
129/

FRIGORE
EIVSQVE EFFECTIBVS
IN CORPORE HV-
MANO

76

QVAM
PRÆSIDE
D. IOANNE HENRICO SCHVLZE
MEDICINÆ ELOQVENTIÆ ANTIQVITATVM ET
PHILOSOPHIÆ PROFESSORE PVBlico
ORDINARIO

ACADEMIARVM IMPERIALIVM NATVRÆ CVRIOSORVM
ET PETRIPOLITANÆ VT ET REGIÆ SCIENTIA-
RVM SOCIETATIS BEROLINENSIS
SODALE

PRO GRADV DOCTORIS

PLACIDO ERVDITORVM EXAMINI

SVBMITTIT

A. d. Julii MDCCXL.

AVCTOR ET RESPONDENS
IOANNES LVTHERVS

RIGA - LIVONVS.

HALAE MAGDEBVRGICAE,
Typis IOANNIS CHRISTIANI HILLIGERI, Acad. Typogr.