

h. 118, 74.

Yd
5394

MEMORABILIA
SALFELDIAE CIVITATIS

AB

ANNO MDXXXVIII VSQVE AD MDLXX.

RECENSET

ET

SIMVL

DIEM GYMNASII CASIMIRIANI
NATALEM

A. D. III. JVL. MDCCLXXX

H. L. Q. L.

RITE

CELEBRANDVM

INDICIT

IO. MELCHIOR LOCHMAN

PROF. P. O.

COBURGI, FORMIS AHLIANIS.

1824

MEMORABILIA
SALVILLIARUM CIVITATUM

ANNO DOMINI 1824

D. B. G. M. A. S. C. H. A. R. I. A. N. I.



UNIVERSITÄT HALLE (SALS)



Coburgum et Salfeldia ciuitates, quamuis montibus,
fluuuis vallibusque disterminentur; tamen inde a
multis seculis communi quodam vinculo ita tenebantur,
vt saepe iisdem dominis vterentur et semper in sacrorum
communione quadam essent. Coburgum quidem, cuius
primum fit mentio in diplomate, quo possessiones Abba-
tiae Salfeldiensi adsignatae recensentur, olim non nomen
oppidi fuit, sed potius castrum in monte contra Sorabos ex-
structi, quod vel ex vocis origine patet compositae ex
Koppe et *Burg*, ita vt germanice esset *Bergfestung*.


Ad radices montis castrum minus fuisse videtur, id
et ex natura loci patet et ex denominatione *Burgles*, quae
huic regioni ad nostra vsque tempora mansit. Eadem ra-
tione, qua castellum prope Norimbergam adhuc appella-
tur *Burgles*. vid. Koelerus de Castro Imperiali Forestali
Brun p. 13. *Facies eius antiqua procul dubio simillima fuit*
Castro proximo Norimbergae, quod adhuc superest et dicitur
Burgles, item die Vntere Burg, quod etiam tale olim Castrum
Forestarium Imperiale fuit. In eadem dissertatione p. 25.
Prostat quoque litera consensualis eiusdem argumenti Wen-
cestai Bohemiae Regis S. Imperii Archi Pincernae, Branden-
burgensis et Lusariae Marchionis de dato Burgleins anno 1366.
mensis August. regni sui anno IV.

4

Quae vero in voce Burg, Bургlein, Bургles reperitur nominis flexio, eadem etiam est in Dorf, Doerflein, Doerfles. Sic jam appellatur vicus prope Coburgum, cum olim Trufalifat appellaretur; quo nomine perperam nonnulli Coburgum aliquando fuisse insignitum arbitrati sunt.

Nihil enim facilius fuit, quam vt literarum permutatione Trufali abiret in Durfali, Doerfle, Doerfles. Quamuis huic sententiae aduersari videantur, quae sunt in diplomate apud Hoen. Part. II. pag. 16. *in vniuerso burgo Choburg, quod antiquitus dicebatur Trufalifat*: Tamen qui non ignorat, quid distent aera lupinis, facile, quae sint genuina, quae adsuta spuriaque, dignoscet.

Salfeldia vero ab initio itidem non oppidum fuit, sed vicus ad dextram Salae fluminis ripam situs, per villam regiam in vltiori parte ita nobilitatus, vt vniuersa regio inde pro more illius aetatis appellaretur pagus Salfeld. Si tamen rem diligentius finire velimus, voce *Salfeld* in antiquis tabulis potissimum haec sunt significata: primum pagus, siue vniuersa regio; hoc sensu est in literis Annonis Archiepiscopi Colonienfis, quarum exemplum a vitis purgatum dedimus in altera Memorabilium Salfeldiae Ciuitatis parte ad annum MDXXV. Quamuis nec Paulini nec Innckerus, immo ne quidem auctor Chron. Gorwic. huius pagi mentionem fecerint. Deinde villa regia, in meridionali parte oppidi, ad quam pertinuit pallatium (hodie der Schwarm)



Schwarm) cum duabus turribus, quarum parietinae ad-
huc conspiciuntur, templum, domus villici aliaque plura
aedificia. Porro monasterium, primum Canonico-
rum, deinde Benedictinorum, cum castro in vico Graba,
cuius castri quidem iam praeter nomen *die Altenburg* ne ruder-
a quidem restant. At olim modo hic modo Coburgi in
Castro minori Richeza commorata est; nam majus illud
possidisse non videtur: certe villam Salfeldiae regiam ob-
tinere non potuit; vt recte monuit auctor Chron. Got-
wic. LIII. p. 508. *Quamvis Richeza Regina filia Ezo-
nis et Soror Ottonis Castellum Saleuelde anno MLVI An-
noni Archiepiscopo donauerit in testamento apud Gelenium,
et in Annonis acceptatione apud eundem et Tolner. Cod.
Diplom. Palatin p. 29. hoc tamen de Monasterio Salfelden-
si potius quam de Villa ipsa intelligendum videtur, quia sequen-
tibus temporibus Curiae Regales seu Conuentus Imperii hic
fuerunt institutae; e. g. sub Henrico VI Imperatore Curia
in causa Henrici Leonis Ducis Saxoniae a Gerardo Ste-
derburgeni memoratur apud Leibnit. Tom. I. p. 866. Fal-
litur tamen hic ipse auctor in eo, quod putat, per castrum
significari monasterium, cum ante Ottonis tempora Sal-
feldiae monasterium fuerit nullum; et Castri voce nihil
aliud significetur, nisi id ipsum, quod postea cognomi-
nunt *vetus* (*die Altenburg*) vid. et Jo. Fr. Grunerus, hi-
storiae patriae olim et amantissimus et ejusdem Scriptor
diligentissimus, in Opusc. Vol. II. p. 32. Denique vicus,
qui ad dextram fluminis ripam situs, propterea quod antiqui-
tate ipsum oppidum superauit, *Salfeldia vetus* appellatur.*



Haec fuit facies Salfeldiae et Coburgi, cum Richeza, Polonorum regina cum magnis opibus e regno suo in has terras confugeret, easque in emendis castris, villis fundisque occuparet. Vti vero tunc temporis prouentus insignes ex vtraque regione in eosdem loculos deriuarentur, ita per Reginam in sacrorum quoque societatem uenerunt Coburgenses et Salfeldiensis. Horum enim Abbas illis paulo post et Praepositos dedit et cetera curauit, quae ad disseminandam doctrinam christianam inter gentem paganam, ut appellatur ab Honorio pontifice, pertinerent.

Quod ad summam potestatem attinet, vtraque regio ab initio paruit Thuringiae regibus, deinde limitis Sorabici Ducibus, ut appellabantur, postea Marchionibus, Landgrauisque Thuringiae. Seculo uero decimo tertio Comites Hennebergici Coburgum, Schwarzburgici Salfeldiam obtinuerunt. Donec sequenti seculo primum Coburgum et paulo post Salfeldiam ad augustam domum Saxoniam postliminio rediret. Ex eo itaque tempore vtraque ciuitas ex ista gente semper Dominos habuit et virtute amplissimos, et indulgentia in cives suos optimos.

Quae cum ita sint, non alienum a nostro munere, quo iam Coburgi fungimur, fore putamus, si, quae nuper recensuimus Memorabilia Salfeldiae Ciuitatis, ea continuare et ad nostra usque tempora perducere suscipiamus.

MDXXXVIII.

Erasmus Reinholdus, mathematicus suae aetatis celeberrimus, qui natus fuerat Salsfeldiae MDXI. a. d. XXII Octobr. ex Margaretha Boneria tulit filium cognominem, qui postea, vestigia patris secutus, cum in mathesi tum arte medendi inclaruit. Pater cum Boneria MDXXXVI. matrimonium inierat, et hac MDXLVIII. defuncta Martham duxit, cuius mores et omnino probitatem Melancthon admodum celebrat in literis ad Camerarium. Professionem mathematicum accepit MDXL. Rectoris academiae munere functus est MDXLIX (vid. Sennert. Athenae p. 62.) Post mortem quoque tanta eius fuit auctoritas, ut, cum in scholis Witebergicis Reinholdi mentio fieret, omnes capite aperto ei, tanquam praesenti, adsurgerent. Vt vero jure inter suos floruit, ita et exteris regiones fama de eius eruditione peruasit. vid. Thuanus in historiis sui temporis Lib. XII. p. m. 257. ad ann. 1553. *Prid. Cal. Martiis Salsfeldiae in natali solo tabe extinctus est Erasmus Reinholdus, qui secundum Ioannem Regiomontanum et Nicolaum Copernicum rem astronomicam maxime illustravit, additis ad Ptolemaicas et Alonsinas directionum et motuum coelestium Prutenicis tabulis exactissime putatis cum logistica astronomicorum scrupulorum, plura praesiturus, nisi eum praematura mors nobis eripuisset; nam tantum annos XLII in viuis fuit.* Hoc ipso Thuano auctore Calend. Januar. eiusdem anni Ioannes Riuius obiit, quem perperam euocatum ab Henrico, Mauriti patre, Misena in extrema vita iuuentuti instituendae operam impendisse et in mu-


munere scholae regendae Georgium Fabricium Chemnicensem habuisse successorem narrat. Neque enim ab Henrico sed Mauritio euocatus, nec Scholae Rectoris sed Inspectoris munere functus est, nec Fabricium successorem habuit, sed ipse primus scholae fuit Rector. At tamen cum Thuano lapsi sunt, huiusque auctoritate decepti Melchior Adamus, Quenstedius, Burchardus, Sagittarius, Hanckius aliique scriptores pedarii. Ita et Reinholdus non Prid. Calend. Mart. obiit, sed a. d. XIX. Februar. hora I. merid.

MDXXXIX.

Non nihil de summa seueritate, qua olim in ferendis legibus definiendisque delictorum poenis Salfeldienses vfi erant, iam remiserunt. Cum enim majores ciuem, qui cum altero depugnat, e ciuitate in triginta dies eiecissent, iam multa tantum aut carcere reum notare voluerunt. Legum ciuicarum, quas inde ab antiquissimis temporibus habuerunt Salfeldienses, decima septima haec fuit.

Wer den andern reuffet he sy wer her sy.

Wer den andern rouft her si ritter ader knecht schuler ader leige der zcu gerichtē gehort. der sal di buze trage vbir alle gebot. Ouch wer den andern rouft der sal di stad rume einen manden. ist her burger wan der mande uzkvmt wil he widir in di stad zo sal he sumf schillinge gebe dem rate vnd sal sich berichte mit dem rich-



richtere vnd mit dem klegere der backen slag hat daz selbe recht.

Eadem seueritate poenas sumserunt a stupratoribus. lex secunda haec est.

Von notzogunde

Wirt ein man begriffen an der waren tad daz her eine frouwen ader eine maget notzoget. man sol ymeden halz abe stoze mit einer winbrechen dele.

MDXLI.

A Ioanne Reinholdo, Erasmi, cuius antea mentio facta, patre, Electorisque Quaestore (Schoesser) Iustratio confiniorum terminorumque suscepta est; potissimum versus occidentem, vbi montes a ferro cognominati (Isenberge) fuerunt; quorum regionem aliquam 1476 Otto de Enzenberg vendiderat Georgio Abbati.

Ferri magna vis ex istis montibus olim eruta est, id quod intelligitur ex pacto Enzenbergii cum fabris inito, quo horum quisque pro ferri effodiendi venia quotannis soluit quinque florenos.

MDXLII.

Peste intra breue temporis spatium Salfeldiae 477 homines Jenae 1600 consumti sunt.

MDXLIV.

Joannes Fridericus Elector Salfeldiam profectus in curia deuertit, vbi per triduum potissimum ea, quae spectarunt ad rem metallicam in ordinem redegit, multisque de rebus cognouit. Quanti tunc fodinarum fuerint

)(

pro-



proventus, ex operarum copia colligi licet; trecenti enim domino suo obuiam ierant.

Lustravit autem et ciues, ex quibus habito delectu XCVI secum duxit in militiae disciplinam.

MDXLVI.

Quae Dolzigius eques, cui non solum oppidi, sed et vniuersae regionis praefectura tradita fuit, de re metallica retulit ad dominum suum, satis declarant, quantae opes ex montibus quibus vndique Salfeldia circumdatur, obtineri potuissent, nisi triste fatum optimi principis voluntatem et studium rem tam fructuosam iuandi paulo post continuisset. Vt ex literis Dolzigianis patet viginti quatuor tunc fodinae fuerunt aeris argentique feraces, ipseque Elector studio, consilio, auctoritateque cum eos iuuat, qui operas ad metalla eruenda conduxerant, tum eorum, qui praefecti rei metallicae erant, vt fidem praestarent, monitor fuit acerrimus.

Cum hoc ipso anno Carolus V. bellum contra Joannem Fridericum Electorem pararet grauissimum, itaque magna vis pecuniae ad cogendum alendumque exercitum necessaria videretur, eaque de causa multa oppida pecuniam Domino suo mutuarent: Salfeldiae quoque Senatus insignem summam praebuit. Cum et paulo post Mauritius in eo esset, vt Electoris oppida fere omnia occuparet, Salfeldia per literas, quas Joannes Wilhelmus princeps ad Joannem Reinholdum (non Reinhardum, vt ab Hortledero appellatur T. II. L. III. cap. 47. p. 504.) dederat, admonita, vt fidem seruaret, et constantiae et fortitudinis speci-

specimen dedit vna cum nonnullis aliis oppidis, nimirum
Gotha, Hsenaco, et Witeberga.

MDXLVII.

Cum ex pugna cum Carolo V. Imperatore Joannes
Fridericus inferior discessisset, Mauritius cum fratre Au-
gusto caduceatorem Salsfeldiam misit postulantem, vt sese
dederet senatus et praefectus. Quo facto legati sunt pu-
blice Vinariam, qui se submitterent Augusto. Cui vix
persuaderi poterat, vt ab octo millibus florenorum, quae
ciuitati imperauerat, duo remitterentur. In hac tanta ca-
lamitate nonnihil solatii ex eo perceperunt Salsfeldienses,
quod sui facta esset mentio in pactis conuentis Wite-
bergicis.

Mense Junio huius anni primum Elector venit Sal-
feldiam deinde et Imperator; et hic quidem h. m. die vi-
cesimo septimo; vterque in aedificio publico, cui paulo
ante pro insigni anser aureus datus fuerat, diuertit; in
cuius rei memoriam postea tabulam ligneam cum hac in-
scriptione suspenderunt: HERZOG JOHANN FRIDRICH
GEBORNER CHVRFVRSST ZV SACHSEN VND KEISER
CARL V DIE ERSTEN GAESTE IN DIESER BEHAV-
SVNG. Anno 1547.

MDXLVIII.

Vti superiori anno literas dederat ad Joannem Fri-
dericum Electorem Aquila, ita hoc ipso Psalmsi vicesimi
interpretationem ad eum misit; et fere primus fuit, qui
librum *Interim* inscriptum refutaret. v. Schlegelii Vita
Aquilae.

(((2

Quae



Quae Schlegelius de exilio Aquilae narrat, non ad annum XLIX huius seculi referenda sunt, sed hoc ipso XLVIII die Serapiae sacro acciderunt, id quod ipse exul in suo codice sacro. p. 221. annotavit.

MDLI.

Monasterium Nudipedum formam officinae monetalis accepit, ex qua non solum numi minuti, sed et vnciales prodierunt, quorum in antica parte effigies Imperatoris fuit cum epigraphe CAROLVS V. ROM. IMP. SEMP. AVG. in parte postica Insignia ducum Saxoniae cum epigraphe MONE. FILIOR. JOAN. FRID. SENIO. DV. SAX. 1551. vid. Hortleder. T. II. L. 5. c. 6.

Alii post reditum Electoris cusi sunt, in quorum parte antica Electoris fuit effigies cum epigraphe JO. FRIDER. SENI. NATV. ELEC. SAX. in postica aquila imperialis cum epigraphe CAROL. V. ROM. IMP. SEMP. AV. GVST. 1552.

MDLII. a. d. XIV. Sept.

Vti summa voluptate ita et admodum liberaliter exceperunt Salsfeldienses Joannem Fridericum Dominum suum indulgentissimum ab exilio reducem.

A. D. IV. Octobr. Salsfeldiae conuentus agebatur, auspicio Joannis Friderici et Joannis Wilhelmi. Quae tractata ordinibusque proposita sunt, Hortlederus recensuit T. III. L. III. 87.

Cum hoc anno Dolzigius eques diem suum obiisset, possessiones eius Electori obnoxiae potissimum vero Castellum Sorabicum aliaque bona Senatui vendita sunt.

MDLIII.

MDLIII.

Defuncto Coburgi Joanne Ernesto Saxoniae Duce Catharina vidua Philippi Ducis Brunsvico Grubenhagii filia Salfeldiam migravit, vbi ad annum vsque LIX huius seculi commorata est, quo alteras contraxit nuptias cum Philippo Comite Schwarzburgico; post cuius obitum denuo rediit Salfeldiam et in platea a fratribus cognominata in domo, quam appellarunt praefecturalem, habitavit. In eius gratiam, quod pedibus laboraret, et equo plerumque vehi consuesceret, senatus praeter quatuor templi S. Joannis portas quintam strui iussit, quo commode equo insidens intrare posset; obiit vero 1781.

MDLV.

Conventus est habitus Salfeldiae cui praefuit Joannes Fridericus II. cum Joanne Wilhelmo et Joanne Friderico III.

MDLVI.

Jacobus Koelzius Consul de Salfeldia optime meritus obiit; qui vt viuis ciuitatis salutem magno opere curauit, eiusque singulare fuit ornamentum, ita post mortem quoque suis prodesse voluit Salfeldiensibus; hinc satis magnam pecuniae summam cum ad dotandas virgines ciuium pauperiorum, tum ad augenda salaria eorum, qui publice docerent, nec non ad iuuandos literarum studiosos, aegrotos, aliosque homines inopia laborantes legauit.

)) (3

MDLVII.

MDLVIII.

Leges ciuicæ denuo pro temporum ratione immutatae et a tribus Ducibus quorum jam mentio facta, confirmatae sunt.

MDLX.

Moritur Caspar Aquila, cuius vitam multis quidem verbis Christianus Schlegelius expositam edidit MDCCXXXVII. 4. attamen ex iis, quae Sagittarius in Dolzigii equitis tabulario reperit, suaeque historiae Salfeldiae ciuitatis inseruit, multa valde illustrari possunt.

MDLXVI.

Diffidia inter senatum et rei metallicae redemptores atque consortes oborta Gothae composita sunt.

Hoc tempore ex fodina, quam appellarunt cameram argehtëam, ei, qui vel centesimae vicefimae octauae partis tantum (in tot enim quaeuis describitur fodina) consors esset, vno hoc anno XXVII floreni redierunt.

MDLXVI.

Vt superiori anno trecenti floreni ad instaurandum pontem maiorem a senatu fuerant collati, ita jam pons inferior siue minor de integro structus vsuique pristino restitutus fuit.

Siluanam plus quam trecentorum iugerum senatus emit de Henrico Comite Rutheno, Burggraui Misnensi MMM florenis.

MDLXVII.

Salfeldienses fidelitatis iurejurando, quo obstructi fuerant Joanni Friderico, per imperatoris caduceatorem soluti,

soluti, in fidem ditionemque a Joanne Wilhelmo recepti sunt.

MDLXVII.

Litem inter ciues et Joannem Sanderum de jure venandi feras minores obortam jussu principis Swipoldus de Brandenstein et Philippus de Zehmen diremerunt.

MDLXVIII.

Joannes Wilhelmus Dux per literas a. d. XXIV. Octob. Coburgi datas Senatam Salfeldiensem monuit, vt propediem pensionem quartam tributorum in pecunia non reprobata exigi exhiberique curaret.

MDLXVIII.

Joannes Wigandus, Joannes Fridericus Coelestinus, Tilemannus Heshufius, Timotheus Kirchnerus et Rosinus, qui omnes a Flacii partibus steterunt, profecti Salfeldiam Basilium Vngarum dioeceseos Salfeldiensis Ephorum, quod sententiam Strigelii amplexus erat, munere suo, in quo Aquilae successerat, mouerunt. Ephorus susceptus aliquandiu fuit Heshufius, et post hunc Joannes Kesselius, Parochus Grabensis.

Quae per triginta fere annos Salfeldiae acciderunt, nobisque memoratu digna visa sunt, hic strictim, cum copiose dici potuissent, recensuimus. Nam si vel vnus Dolzigii equitis, cuius opera Duces Saxoniae in legationibus grauissimis vsi sunt, res gestas exponere cupiam liberet, facile justus de iis effici posset liber.

Jam

3073916

4d 5399 or

16



Jam vero cum Cassimiriani Solennia immincant, vt
ad audiendam a. d. III. Jul. orationem

ERNESTVS FRIDERICVS

Pater patriae serenissimus

FRANCISCVS FRIDERICVS ANTONIVS

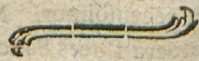
Princeps iuventutis serenissimus

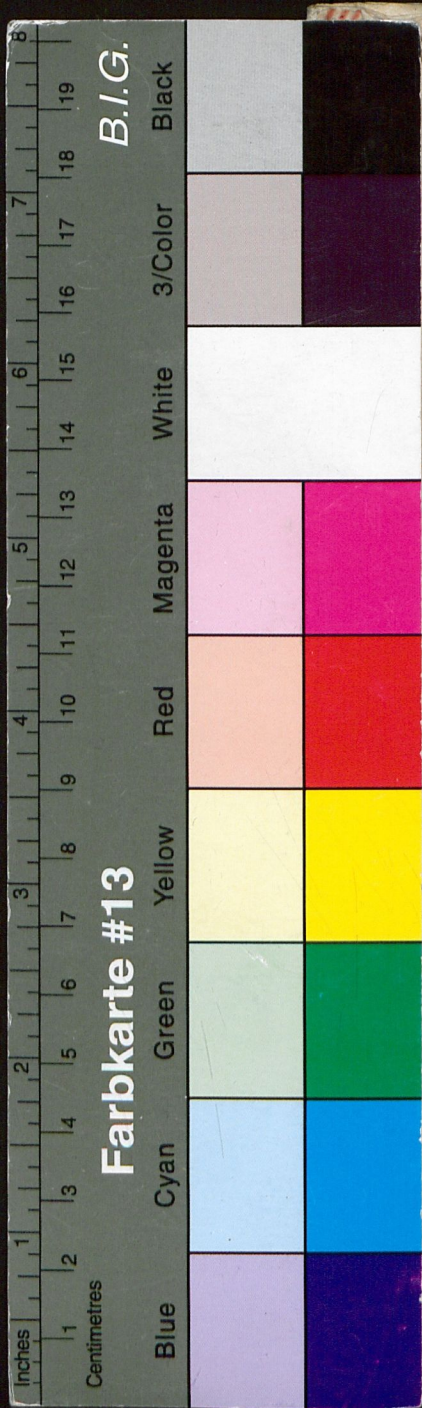
et

LYDOVICVS CAROLVS FRIDERICVS

Princeps serenissimus

ad gymnasium nostrum descendere diemque eius nata-
lem sua praesentia clementissime ornare velint, submis-
se rogamus et obsecramus. Atque ita hanc ipsam beneuo-
lentiam vt nobis et ii praestent, quorum curae cum res
gymnasii, tum ceterae reipublicae partes traditae sunt:
nec non et ii, quorum studia in literas, harumque cultu-
res feruntur, ea qua par est obseruantia, rogamus. Cives
vero nostros eo magis frequentes adfuturos speramus,
quod intelligunt, hunc diem festum maxime ad se perti-
nere, adeoque merito nonnihil temporis ab eo decerpi
darique et bonis literis et gratiae mentis significationi erga
Deum ter optimum maximum.





B.I.G.

Farbkarte #13

118,24

Yd
5394

MEMORABILIA
SALFELDIAE CIVITATIS

AB

ANNO MDXXXVIII VSQVE AD MDLXX.

RECENSET

ET

SIMVL

DIEM GYMNASII CASIMIRIANI
NATALEM

A. D. III. JVL. MDCCLXXX

H. L. Q. L.

RITE

CELEBRANDVM

INDICIT

IO. MELCHIOR LOCHMAN

PROF. P. O.

COBVRGI, FORMIS AHLIANIS.

