









1779

1. Boechner, Phil. Ad.: De nonnullis ad suffusionem in-
genere j. pertinentibus.
1^a Herler, Wilhelms Jacobus: An et quatenus testamentum
parentum, inter vivos aliud testamentum anterioris rumpat
et per posterius rumpatur.
2. König, Helm. Joh. Otto: Vorbereitung zu der heutigen
in Teutschland üblichen gemeinen Privatrechtsgelertheit.
3. Nettelbladt, Daniel: De pollicitatione in primis in specie
sive dicta
4. Nettelbladt, Daniel: De jure in re quae est res nullius.
5. Sprengel, Matthias Christian: Vom Ursprung des Niegel-
handels.

1780.

1. Fischer, Friedrichs Christoph Sonathon: Über die Schwierig-
keiten bei der Aufklärung des teutschen Erbwezens.
2. Fischer, Friedrichs Christoph Sonathon: Gedanken von dem
westlichen Erbfolgsrechte in Ansehung des Lehens.

3. Gebcke, Ludwig Friederich: Von Nutzen des Dorf und
Bauernrechts u. des Wittes vorgehens.
4. Heisler, Philipp Theobald: De incestu.
5. Koenig, Henr. Joh. Otto: Vorbereitung zu des herolds in
Teutschem Reich, unter gemeinem Criminalrechtsgelehrtheit.
6. Koenig, Henr. Johann Otto: Quamvis valeat testimonium
militum.
7. Meinkenius, Johann Caspar Ludovicus: De delictis culpa
mens committis.
8. Weyßthal, Ernestus Christianus: In legatum, cui nuntius
suis constitutional affectus, nuntio non impleto, occurrit 3
1781.
1. Eickmann, Otto Ludovicus: De delatore teste.
- 2^{te} Krause, Johann Christoph: De beneficiis mediæ ævi
- 2^{te} Krause, Johann Christoph: Observationum historico-juris-
Gium. Specimen I.

1782.

1. Buchnerus, Philippus Adolphus: *De morbo dysenterico.*
2. Vaucl, Christianus Fredericus: *Prædimenta dialecticæ Cati-*
ces.
3. Mueller, Joann August: *Super loco Paulti Ann. 8. 26. 27*

1783.

1. Fischer, Friedrich Christoph Fonellha: *Lehrbegriff und Umfang*
der teutschen Staatswissenschaft.
2. Lamprecht, Georg Friedrich: *Über das Studium der Mineral-*
wissenschaften seinen Zuhörern gerichtet.
3. Schulze, Joann Ludovicus: *De Ruperto comite Palatinus*
Arminorum rege.
4. Walker, Joann Christianus: *Dissertationes, quæ anatomicæ*
de hystero videntur . . . defunctæ.

1772, 1^a

DE
NON NVLLIS
AD
SVFFVSIONEM INGENERE
ET
CRYSTALLINAM VERAM IN SPECIE
PERTINENTIBVS

CONSENSV
GRATIOSI ORDINIS MEDICI
IN REGIA FRIDERICIANA
P R A E S I D E
D. PHILIPPO ADOLPHO BOEHMERO
FACVLTATIS MEDICAE SENIORE ET H. T. DECANO ETC.

PRO
GRADV DOCTORIS MEDICINAE ET CHIRVRGIAE
SOLEMNITER CONSEQVENDO
D. VI. NOVEMBER. MDCC LXXIX.

H. L. Q. S.
PVBLICE DISSERET

AVCTOR
IOANNES FRIDERICVS BOETTCHER
BEROLINA S.

HALAE AD SALAM

LITTERIS STEPHANIANIS.

NON A WILLIS

STYF VISIONEM IN GENITIBUS

CRISTALLINAM VERA IN SPECIE
P. R. TENTIBVS

GRATIOSI OPTICI MEDICI
IN SIBIRIA


D. PHILIPPO ADOLPHO BONNARDI

GRADU DOCTORIS MEDICINAE ET CHIRURGIAE

ROMAE



P R A E F A M E N.

 Lucunda Praeceptoris, post cineres adhuc Venerandi, pie defuncti HENCKELII, recordatio, qui inter alios celeberrimos Viros *veram cata-
ractae crystallinae naturam, modumque ipsi medendi, docte iam exposuit, (a)* qui felici sub sidere curationes morborum oculorum quoque suscepit, et sub cuius ductu fidelissimo nonnullas instituendi exercitationes chirurgicas, commoda mihi data fuit occasio, me impulit, de *Suffusione*. Speciminis solemnibus loco, pro viribus quaedam differendi; quamvis nihil fere superesse videatur, quod non vna cum reliquis, qui de hoc argumento egerunt, docte iam occupa-

(a) *Dissert. inaug. sub moderamine B. CARTHEUSERI, Francofurti ad Viadrum 1744. habita; nec non Tractat. Abhandlung der Chirurgischen Operationen, erstes Stück vom grauen Staar, Berlin 1770.*

pauerit. Animus in praesenti non est, in diffusum excurrere campum; sed arcus admodum circumscriptus limitibus, per pauca tantum *de nonnullis, ad Suffusionem ingenere et crystallinam veram in specie pertinentibus*, eaque digna mihi visa, tradam, ita quidem, vt in priori capite *de Suffusionis diuisione* agam; in altero vero, *Suffusionis verae crystallinae naturam atque indolem* exhibeam. Faxit Deus feliciter!



CAPVT I.

DE

DIVISIONE SUFFUSIONIS.

§. I.

Suffusio, Graecis *ὀρόχως* vel *ὀρόχουα*, aliis *cataracta*, in genere denotat *enatam ab obnubilo, pupillam inter humoremque vitreum haerente corpore, visus interceptionem*. Sub hoc statu in interiori oculi parte, vi partium lacrarum, *genimus et narius* pupillae color mutatur peritque, atque propter densitatem corporis obuii, plus minus duri, densi et admixtorum humorum, *glaucus*, raro *caeruleus* et *viridescens*, *rubicundus* ac *aureus*; frequentius ex *albo-cinereus*, *ferreus* et *flauescens*, conspicitur; interea ex sola pupillae mutatione, per illam obseruata in Suffusionibus *decoloratione*, indeque facta mali diiudicatione, imperfectam admodum, qualis veterum Graecorum et Latinorum fuit, acquirimus cognitionem; nisi per Anatomem, atque tam in viuus, quam mortuis sollicitare institutas obseruationes, clarior reddatur atque perfectior.

§. II.

§. II.

Opacum in suffusione adesse dixi *corpus*, quod retro pupillam in interiori oculi parte situm, coecitatem inducit (§. I.). Itaque potest esse *pars quaedam organica*, male adfecta, vel non. Si prius: *Suffusio* oritur *vera*; si vero posterius: *spuria*. Quum vero *lens crystallina*, per quam radii luminis feruntur, proximam retro pupillam in interiori oculi loco, organicam constituat partem (per principia anatomica): patet, *Suffusionem veram in lentis crystallinae opacitate, qua radiorum luminis interceptio fit, potissimum consistere debere*. Contrarium notamus in sic dicta *spuria*, seu *morba*. Quum enim in oculis *partes* quaedam dentur *inorganicae*, videlicet humores aquei: fieri quoque poterit, ut quoddam intuitu mixtionis eiusmodi vitium et praeternaturalem cum opacitate contrahant naturam, immo in illis corpus solidum, quod tamen, teste HEISTERO (b), rarius contingit, producat, quod post pupillam situm, eundem ac Suffusio vera, exerit effectum; quid quod in ipsa lentis capsula, spuriam, siue sic dictam *aqueam* MORGAGNI efficiant. Hinc B. GVNZIVS (c) per sic dictas *aqueas cataractas, firma omnia compactaque intellexit corpora, quae in aqueo humore enata, visum vel impediunt, vel tollunt*. Eiusmodi itaque sunt *membranae*, et ex *carunculis* natae, sede et natura a veris differentes, semperque absque proluxa subdiuisione, *spuriae* dicendae; quippe, ceu in aliis corporis humani partibus, ita quoque in oculis, vel ex viscido, filatrahente, in relae modum contexto, vel ab inflammatione, erosa iride, laesa capsula lentis et caruncularum ex gelatinoso exsudante

A 2

suc-

(b) *Instit. Chirurg.* P. II. S. II. C. LV. §. XXXVI.(c) *Dissert. cit.* Cap. I. §. VII.

fucco, primordia membranarum sic dictarum spuriarum, aut concrementorum repeti debent. Exempla praebent Suffusiones veterum, pariter membranaceae et carnae quasi, a recentioribus obseruatae, nec non rarior ista antea dicta aquea MORGAGNI, quae quibusdam quoque *humoralis*, vel ad distinctionem verae crystallinae, *spuria crystallina* quoque vocatur. B. GVNZIVS (d) ad *spurias* iure retulit *aqueas* et *carneas*, prioresque pariter dixit *viscosas* (e) et possibilem quoque inter lentem ac velamentum humoris corruptionem admisit; solum tamen ita corrumpi posse, ut neque lens, neque velamentum eius vitiatum sit, persuadere sibi haud potuit. Haud disquiram, vtrum mucosa et viscida materia, quae *vel* internae velamenti superficiiei, *vel* externae interdum adhaeret, *vel* libera in cystide invenitur, ab exsudante, per velamentum, humore proueniat, et ane potius a lente repetenda sit? id saltem moneo, ex GVERINIANA obseruatione (f) possibilitatem eius euinci posse, vtpote quae indicat atque probat, restitutam fuisse videndi facultatem, postquam, aperta capsula, guttula, instar lactis, profluxit. Neque omnis humor, intuitu mixtionis, alteratus statim pro *corrupto* in strictiori significato habendus. Etenim *Perillust.* HALLE RV S (g) in hydropica pultaceum, pro aqua, humorem vidit, cum ipsa lens pelluceret; lentem tamen flauam et pellucidam fuisse, testatur (h).

§. III.

(d) *loc. cit.* §. VI.(e) *Diss. cit.* C. I. §. XL.(f) *Traité sur les maladies des Yeux.* Lion 1769. p. 391. 392.(g) *Elem. Physiol.* C. H. Tom. V. pag. 405.(h) *loc. cit.* not. V.

§. III.

Quum fedes mali in Cataracta vera sit *lens crystallina* (§. II.): *illa vel vna cum suo inuolucro vitata esse poterit, vel non.* Si prius: dicitur *mixta.* Quodsi vero capsula, lentem continens, obnubilata et obcoecata sit, manente lente pellucida, *in genere* nominatur *capsularis*; *in specie* autem, pro ratione adfectionis *superficierum cystidis*, vel *anterior*, vel *posterior*, seu, ad mentem B. GVNZII (i), aut *aduersa*, aut *auerfa*; immo, pro ratione *conformationis*, fibras quasi obscuras cum interuallis lucidis cohaerentes sistens, *fibrosa* aut *striata.*

§. IV.

In *Suffusione vera* lentis *densitas* et *soliditas* diuersimode mutatur. Hinc *vel indurescit*, et primum quidem in centro siue *nucleo*, imo nonnunquam lapidescit, *vel mollescit.* Priori in casu densitatem acquirit maximam, et saepius cum voluminis imminutione scirrhositatem; quo quidem in casu in specie dici solet *scirrhusa.* Posteriori vero fieri potest, vt, sublata cohaesione particularum corporis solidi, lens in motum fluiditatis abripiatur, ac pro ratione mixtionis particularum, in massam, *vel cremori lactis*, aut caseosae materiae, *vel puri cocto similem*, redigatur, sicque *ingenere, cysticam*, *in specie* autem *lacteam*, aut *purulentam* constituat.

§. V.

Quum lens *propria* contineatur *capsula membranacea* (per principia anatomica): *vel fixum retinet situm in humore vitreo, vel non.* Si prius: possibile est, vt margini iridis posteriori accrescat, *vel non.* Contingente casu concretionis cum iride, cataracta *adhae-*

A 3

rens

(i) *Diff. cit. Cap. I. §. XII.*

rens oritur, motum pupillae plus minus sufflaminans; ex opposito vero *libera*. Non tamen inuoluit contradictionem, *vel* capsulam adhaerentem ex parte a processibus ciliaribus per modum disruptionis aut diductionis solui, *vel*, humore vitreo liquefacto, aridam lentem innatare et sustentaculo suo orbatam, fluctuando circumagi posse (per experientiam). Si prius accidit: eiusmodi suffusio speciem *hippi* refert, cum ἵππος, proprio in significato, motum inuoluntarium oculi denotet, et indicatus iridis sit pariter conuulsus. Talem igitur, suo in loco cum motu tremulo labantem lentem, nonnullis quoque dicere placuit ἵππων. Quodsi vero lens, in humore vitreo fluctuans et labans, ita moueatur, vt pupillae opposita, mox cernatur, mox euanescat: *vacillantem* seu *fluctuantem* efficit *cataractam*. Harum specierum rariorem, quae et medicam et chirurgicam eludunt manum, alios inter meminit B. PLATNERVS (k), et Illustris Praeses *vacillantem cataractam* in binis Iuuenis viginti annorum conspexit oculis, vtpote quae, pro ratione situs corporis ipsius et oculorum, locum ita mutabar, vt mox pupillam vel in totum, vel ex parte tantum tegetet; mox vero ab illa rursus recederet, sicque efficeret, vt Iuuenis, secedente opaca vtriusque oculi a pupilla lente, res omnes, ante oculos positas, conspiciere atque distinguere potuerit; contra ea vero, eadem, pupillas rursus occultente, lumen oculorum ad tempus perierit,

§. VI.

In Suffusione vel maior, vel minor corporis opacitas obseruatur (per experientiam). Datur itaque *gradualis differentia*, cuius differens ratio *vel* a durationis tempore, *vel* indole et natura *cataractae*

(k) *Instit. Chirurg. rational. §. 1321.*

raetae diuerfa repetenda. Si tempus respiciatur: Suffusio erit *vel recens, vel inveterata*: si vero animum aduertat ad indolem atque naturam corporis, lumen intercipientis, habito insuper ad nexum causalem respectu: pro diuersitate eiusdem opacitatis, *vel visus nondum adeo perturbatus est, sed oculi tantum caligant, vel talis iam contingit visus obscuratio, vt nec res ante oculos versantes, nec colores a se invicem distingui possint.* Si prius contingit: *imperfecta* seu *immatura*, incongrue autem a BOECLERO (1) *imaginatio*, ex assumpta hypothese, nimirum *antequam pellicula adpareret*, dicitur; siu posterius vero: *imatura* et *perfecta*, et recte quidem ad mentem laudati iam Viri, *gutta obscura* nominatur.

§. VII.

In Suffusione, et praecipue vera *incipiente*, interdum *albedo* lentis adparet, siue illud vitium, quod in lente pellucida plura puncta opaca albicantia sistit. Hinc fieri solet, vt obiecta quidem a se invicem, sed quodammodo obscure, distinguantur; cum omnia, quae conspiciuntur, punctis nigricantibus conspersa esse videantur, visusque debilitas cum imminuta lentis nutritione adpareat. Quis autem non videt, *albedinem* lentis non esse proprium oculi morbum, neque a suffusione diuersum, sed *incipientem* referre cataractam, quae successiue in perfectam mutari solet (per experientiam).

§. VIII.

Neque repugnat, *γλαύκωσιν* in classem cataractarum referri posse (§. I. II). Fieri enim potest, vt humor vitreus, qui, monen-

(1) *Dissert. de cataracta Argentorati 1724.*

te *Perill.* HALLERO (*m*), *retinam in legitima amplitudine sustentat, cum mobilitate lentem fulcit, defectum crysalli supplet, eaque deleta eius locum occupat, viresque suas exerit*, tam quantitate, quam qualitate mutari; nimirum crassescere, dissolui, collabescere et flaccescere, expandi, volumine imminui, tenebrisque obduci possit; sicuti *defectum* in contabescencia humoris vitrei et crysallini et cum hoc simul iuncta *pupillae tōbe*; contrarium vero, siue intumescenciam in aliquali oculi, plus minus prominentis, duri ac dolentis, eiusdemque humoris vitrei, interdum turbidi, fat conspicua notamus expansione. Vtroque in casu proposito, *vel lens simul vitari potest, vel vitata lens intus se se nimis expandens, oculo se se opponit, colorem induit aquae marinae similem, et, prouti vel nerui iridis, vel ipsi nerui optici paralyticam experiuntur resolutionem, proprios constituit, adfectus, μωδίασιν* puro καὶ ἀμάρωσιν. Vitium hoc in specie γλαύκωμα dictum, male a WOOLHOVSIO ET BOECLERO lenti crysallinae adscriptum, a veteribus minus cognitum, sed cum suffusione confusum, ante RVFVM vero nondum intuitu loci ac sedis distinctum fuit; quamuis, praeclare docente B. GVNZIO (*n*), RVFVS suam cuique sedem in oculo tribuerit, isque tunc temporis in lente *glaucoma, suffusionem* vero inter vueam et crysallinam tunnicam nasci voluerit; donec et hi quoque commissi errores a P. PETITO, HEISTERO, MORGAGNO aliisque correcti successivè factisq̃ emendati fuerunt.

§. IX.

(*m*) loco citato.

(*n*) *Dissert. cit. Cap. I. §. II.*

§. IX. Possunt igitur eiusmodi morbi oculorum simul coëxistere (§. VII.), et pro eo, ac Suffusio morbum constituit idiopathicum, et cum aliis idiopathicis oculi concurrat, aut ab alio, tam idiopathico, quam symptomatico determinatur, morbum efficit *compositum*, eumque vel *complicatum*, vel *compositum in specie* (per principia Pathologiae generalis). Quidquid autem valet de Suffusione in genere, debet quoque valere de *vera* et *notha* (§. §. I. II.) Neque alia ab his exclusâ sunt oculorum vitia, *partim* in partibus, oculis proprie non constituentibus, ad eos tamen pertinentibus, *partim* in membranis oculorum propriis, *partim* in humoribus, *partim* vero in ipsis nervis possibile. Interdum quoque *ἰσόνιον*, praesertim materia compacta in camera praecipue posteriori speciem Suffusionis mentitur; quamvis reuera non sit, et in specie *διανύσεως*, siue *εἰσπέσεως* Galenica, sicior suffusione veterum, ex sententia MARCHARTI (o), in camera posteriori, ab inflammatione exorta ibidemque exsiccata, pupillamque ad instar cataractae verae obstruens, pus referre videatur; ast ratione causarum, symptomatum concurrentium, et ipsa natura quam maxime differt a Suffusione. Fieri tamen potest, ut, sicuti *vel* ab humore aqueo turbido, *vel* si contingat *hypochyma haematites*, siue *hypohaema*, male ad Suffusionem, proprie sic dictam, relatum; *vel* a relictis velamentis proprii lentis incrassati, disrupti, pupillae adhaerentis et agglutinati; *vel* a leui iridis, post praegressam inflammationem, suppuratone indeque enatis excrescentiis; *vel* a materia heterogenea,

(o) *Dissertatione de Hypopio. Tubingae 1742.*

B

nea, viscofae et tenacis consistentiae, in aqueo humore haud facile solubilis, enatis membranis *spuriis*, quales in variis corporis humani humoribus, qui in fila trahi possunt, nec continuo per vasa motu agitantur, facile generantur (per principia anatomico-physiologica), *Suffusiones spuriae* diuersae indolis oriri possint, quae margini pupillae posteriori adhaerere, corneam intus obducere, externam et internam laminae anterioris capsulae lentis superficiem oblinire, conglutinando integumentum viscosum, ad modum membranae spuriae RVYSCHII et ALBINI, producere valent; itaque, aperta in Suffusione purulenta capsula, *cataracta* sic dicta *floccosa* a materia, ad fundum subsidente, tenacis consistentiae, pupillae facile adhaerente, generari potest. In his atisque latet simul ratio recurrentis post operationem saepius *Suffusionis*, sic dictae *secundariae*; quam quidem, ceu aliquoties Ill. Praeses vidit, post peractam depressionem, instituta corneae incisione, auertere nonnulli tentarunt; quo impurus effluere humor aqueus nouusque facile regenerandus, spissiores forsan existentes particulas in motum fluiditatis atque circuli abripere posset; sed expectationi huic vix respondit exoptatus effectus, et a famosissimis circulatoribus, qui plurimorum oculos in se traxerunt, eorumque mentem et linguam occuparunt, inausulto fidere peractae restantur operationes. Sed satis de his. Progredior nunc ad considerationem *indolis et naturae Suffusionis verae crystallinae*.

CAPVT II.

DE

NATVRA AC INDOLE SVFFVSIONIS
VERAE CRYSTALLINAE.

§. I.

Quae frequentissime occurrit, est *Suffusio vera crystallina*, distincta a crystallina spuria (Cap. I. §. II.) Fixam habet in lente sedem (Cap. I. §. III.) De qua igitur antequam dicam, *lentis crystallinae* natura ex anatomicis breuibus repetanda; cum eius cognitio praecipue ad hunc locum pertineat.

§. II.

Prolixa nimis foret oratio, totam oculi exponere structuram, cuius praesupposita, sicuti Ocularium decet, cognitione, de lente tantum assero; HIPPOCRATEM iam et CELSUM (p) ita mentem expressisse: *Sub his gutta humoris est, oui albi similis, a qua videndi facultas proficiscitur, κευ=αλλοειδής a Graecis nominatur.* Erat hypothesis Galenica, quae per plura Secula omnium animis infedit: *omnem nimirum videndi facultatem a lente crystallina proficisci;* donec praeterito Seculo et sub initium huius, veterum sententia correctæ et tenebris obsessæ clarior reddita fuit. Male *lens crystallina* adnumeratur humoribus; rectius vero refert *solidum, conuexitatis potissimum ellipticae, corpus, ex duabus portionibus lamellosis compositum, atque retro vucam in fouea humoris vitrei sibi adaptata, quam circulus PETITI replet, mediante capsula membra-*

B 2

nacea

(p) de Medicina L. V. pag. 460.

nacea propria haerens. Lamellae concentricae, contextu celluloso vnitae, constant fibris parallelis, mirifice cellulosis transuersalibus iunctis. Nerui deficiunt et vaporum obscura est cognitio. Limpida lenti natura est. Nitidius splendet in infantili aetate, et in puerili plerumque pellucida est. Post illud tempus citius flauescere incipit, maxime in *centro* concurrentium lamellarum, siue sic dicto densiori *nucleo*, manente ambitu, siue *circulo* eiusdem, pallido luteo. In vltimo senio lens opaca fit, qua in vitae periodo oculorum caligo incipit. Haec phaenomena naturaliter quidem obseruantur; in quavis tamen aetate lens obscura fieri poterit, et haec maxime *vulgaris* est *Suffusio*. Experimenta, cum lente instituta, illam facile reddi posse obscuram, probant. Albescit et cinerea fit ab aqua frigida et calida; cogitur ab alcohol vini et acidis; ab igne et congelatione densatur. Praeterea intuitu *consistentiae* mollior in foetu, in adulto durior, in senē durissima est, et naturaliter constituta, quouis tempore literarum et obiectorum volumen auget.

§. III.

Clauditur circulo celluloso, frenulis subinde adstricto, *capsula sic dicta membranacea propria*; ex qua, vti ex contento corpore, lens constat (§. II.). *Cystis* haecce pellucida et elastica, ingenere densa, sed antierius densior, posterius tenuior est. Firmatur in illa lens libereque ibidem haeret. Eandem posterius illinit vteaq, processus sustinent ciliares, circumdat circulus PETITI et vitrea celluloso-porosa membrana paulum posterius; interius vero adnascitur retina. Hinc non confundenda cum tenuissima, ab HEROPHILO ἀραχνοειδής dicta, et a vitri similitudine υαλοειδής nominata.

§. IV.

§. IV.

Aquulam ad vnicam circiter guttulam inter lentis eiusque capsulae partem anteriorem offendimus; nullam in lente ipsa. Impedit *haec* lentis cum capsula concretionem, more liquidi pericardii, coalitum cordis cum pericardio auerrentis. Ex parte quoque videtur lentem *nutrire*; cum deficiente ipsa, lens contrahi, aridaque fieri soleat. Hinc, qui die nocteque legendo atque scribendo oculos debilitant, fixosque atque intentos per longum tempus obiectis propioribus atque subtilioribus impendunt, coelaturam vel imagines aere perficiunt, etc: exsiccationi eius et concretioni cum anteriore ac interiore inuolucris superficie, ansam facillime praebent. Quum enim sub hisce laboribus fortius semper agant adductores recti, lens adprimitur capsulae, et separatio *aquulae* lentisque impeditur *nutritio*.

§. V.

Exposita iam breuiter *lentis* structura, mutationem eius in *Suffusione* successiue factam indicabo.

- I) Figura corporis opaci exacte lenti responderet.
 - II) Manet vt plurimum fixum, quamuis in vacillante fluctuet. (Cap. I. §. V.)
 - III) Umbra adparet nigricans, siue sic dictus *circulus niger*; hinc teste PLATNERO (*q*), *inter inisia melius vident ea, quae late-re posita sunt, quam quae ex aduerso*. Etiam fere noctu et tenebris, quibus pupilla diffunditur, eo melius vident, quam interdiu in magna luce.
 - IV) Vt plurimum in nucleo primum adparet obscuratio, instar nubeculae, sese successiue diffundentis; nisi albedo principium constituat (Cap. I. §. VII.).
- V) Hi-
- (*q*) *Instit. chirurg. rat.* pag. 886.

V) Hifce sub phaenomenis pedetentim imminuitur vifus, tandemque extinguitur.

VI) Extracta in Suffufione laborantibus lens opaca, fimili fere ratione reperitur, quam arte confiftentia eius atque color mutantur (§. II. et Cap. I. §. I.).

Quae omnia per obferuationes Celeberrimorum Virorum extra omnem dubitationis aleam pofita funt, vt, quae PETITO, BRISAEQ, MAECHETTO, ANTONIO, MORGAGNO, HEISTERO, PLATNERO, S. YVESIO, RICHTERO, *vel* addi notatu digna, *vel* aliter exprimi queant, vix habeam. Rariores funt obferuationes corticis lentis opacae cum nucleo transparente, quas iam collegit B. GVNZIVS (r).

§. VI.

His sub mutationibus *densitas et durities lentis* mutatur, vt *vel* parum a naturali recedat duritie, *vel* magis *indurefcatur*, et ita interdum *indurefcatur*, vt *fcirrhofa* et *lapidea* fiat. Nonnunquam liquefcit *laeteaque* siue *purulenta* fit (Cap. I. §. IV.). Quae quidem animaduersiones fcitu neceffariae funt; parum tamen proficere videntur; cum figna certa et fufficientia, ex quibus, praecclare momentibus, PETITO, HENCKELIO, GVERINO, RICHTERO, materiae diuerfitas colligi poffit, deficiant. Neque in medendo fufficit, *Suffufionibus cryftallinis*, pro ratione factae in lente mutationis, nomina certa imponere, easque *vel fibrofas*, *vel filamentofas* dicere. Diftinguuntur quodammodo, et poffunt ex parte dittingui fibris, longitudinaliter excurrentibus, ac e nucleo, radiorum inftar, fecedentibus, non-

(r) *Differ. cit.*

nonnunquam autem per totam substantiam diffusis (s); sed, si in veris Suffusionibus (Cap. I. §. III.) *velamentum sit opacum*: probabili-
 iori ratione ex natura cataractae, origine, morboque praegresso,
 illa diiudicari poterit. Solet enim *cataracta vera capsularis*, ex in-
 flammatione incunabula potissimum trahere, quae post discussionem
 saepissime in vasculis decoloratis infarctus relinquit, a quibus
 longe celerius et hebetudo et caligo cum luminis breui tempore
 amissione nascuntur. Nullus in illa, dilatata etiam pupilla, animad-
 vertitur *lucis sensus*, ipsaque *Suffusio albicans* notatur ac *rugosa*; vt
 plurimum tamen *planior et tenuis*.

§. VIII.

Quum ad *Suffusiones* et verae, et spuriae pertineant (Cap. I. §. I.
 II. III.): variae *rationes efficientes et sufficientes* adesse oportet, quae
istas producant. *Crystallinae verae* rarius subito, sed frequentissi-
 me *successive* oriuntur; interea Suffusiones subitaneae *vel* violentam
 potissimum causam, nimirum qualemcunque oculi laesionem, con-
 tusionem, aut vehementem capitis percussionem, *vel* grauissimam
 a causa interna productam profundam agnoscunt inflammationem,
 siue *φλεγμονήν*. In *mollioribus* (Cap. I. §. IV.) expansio inaequalis
 magis colorque ex albo-cinereus; pro ratione autem causarum
 opacitas post pupillam, haud tarda, sed citius perfecta, animaduer-
 tuntur. Videtur quidem, ac si lens crystallina parum ad vream ac-
 cederet; sed, quamuis in statu naturali ipsi iam proxima sit: pro eo
 tamen, ac opacitas vel increfcit, vel liquefcens crystallus intumes-
 cit, propior pupillae conspicitur. Rationes subitaneae aut successi-
 vae opacitatis in Suffusionibus veris latent in ipsa lentis mutatione.

Vel(s) HOIN apud NICOLAI *Pathol.* T. IV. pag. 302.

Vel enim ipsa in lente, *vel* in cystide eius, stases fluidorum oriri possunt, quae condensationem partium, aut mixtionis deprauationem et resolutionem lentis in materiam, spissioris consistentiae, efficiunt. *Crystallus ocularis*, propria gaudens soliditate, nunquam renascitur, ab aqua penetratur, per poros capsulae absorbet, et recepta intra poros aquula rursus vndique exhalat. Exigua est in parte anteriori capsulae aquae copia (§. IV.), quae ex lente videtur exhalare. Neque a quantitate, post mortem reperta, forsan sub conuulsionibus in agone, etiam aliis in corporis nostri cavitatibus, expressa, aut a minus expedita aucta perspiratione, in cataracta crystallina spuria contingente (Cap. I. §. II.), ad statum naturalem concludi poterit. Euisum tamen est, emissa aquula, *lentem vitalem suam amittere naturam*, contrahi, collabi, aridam fieri, exsiccare, nutrimento suo destitui, et ita indurari (§. VI.), vt interdum cartilaginea, ossea et lapidea fiat (t). Hinc non sine fundamento PLATNERVS (u) cataractam a defectu succi, qui naturaliter inter lentem et eius velamentum est, et a qua alimentum accipit, verosimiliter deduxit. Hebescunt sane oculi ex graui sanguinis, tam naturali, quam artificiali profusione, qua totum secretionis turbatur negotium. Sed vndenam, quaeres forsan, haec guttulae separatio? Certo exhalare, et vasis bibulis recipi debet. Iuber hoc oeconomia motuum, quibus humores in perpetuo quasi circulo conseruantur, ne quiete et mora in corruptionem abeant (per princ. phys.). Neque repugnat, lentem, simili fere ratione, ac alias quoque corporis humani partes, nutriri (§. IV.). Notatu digna sunt *vassa*, quae Perill.

HAL-

(t) *Perill. Hallerus loc. cit. pag. 408.*(u) *loc. cit. §. 1306.*

HALLERVS (v) ab *arteria centrali* prouenire, monstrauit. Illa sunt, quae iniectione *Ruyfcbiana*, or *Albiniana* in oculos incidunt. Vbi antèrius terminantur, versus lentem inter processus ciliares et vitreum corpus ferri videntur. Alii furculi in media retina ad humorem vitreum abeunt; celebris vero inprimis est ramus lentis crystallinae, quem ex magna varietate animalium eleganter descripsit HALLERVS (w), pulcherrimum *istud* ALBINI inuentum, quo in quadrupedibus subtilissima sua iniectione primum demonstrauit, *arteriam per medium vitreum humorem, cui furculos dat, capsulaeque lentis posticam conuexitatem et per eam demum in ipsam lentem penetrasse, atque aliorum ex obseruatis anteriorem capsulae faciem subiisse.* De *venis* capsulae crystalli ocularis, humoris vitrei, corporisque ciliaris, testimonio HALLERI ZINNIIQUE, non satis constat; de variis tamen ciliaribus egit B. HALLERVS, *venulamque centralem*, quam in omni quadrupedum genere inuenit, primus ita exposuit, cum *venas maiores centrales cum arteriis centralibus* repperit (x). *Vasa lymphatica*, versus vitreum humorem lentemque adducta, haud simpliciter nego; quamuis nondum satis confirmata sint, et subtilitas forsàn eorum non permittat, vt in oculos incidant. Vidit quidam Celeberrimus Vir *vasa* de-

(v) l. c. p. 437.

(w) l. c. §. XXIV. p. 435 seqq. varios fide dignos adduxit Auctores, qui vel vasa viderunt, vel vasa lentis replerunt.

(x) *Conf.* quoque *Cel.* WALTERVS Epist. Anat. ad HUNTERVM, Berol. c1o1occlxxvii. pag. 28.

decolorata, saepiusque vidit; *quae tamen ex truncis manifesto continuarentur.* Dantur in oculis *vasa*, quae humorem; a sanguine separatum, vehunt, *globulosque seroso-lymphales* admittunt, et violento tantum modo, artificiali nimirum iniectione, extensa, sanguifera mentiuntur. Suadet perpetua sub circuli legibus in cauis reperta et conseruata fluidorum tenuissimorum qualitas, adesse omnino debere *vasa bibula*, per quae indicata omnia in- et exhalatio subtilissimique per poros penetratio fieri commode possit.

§. VIII.

Necessaria mihi visa sunt, quae praemissi. Ex his enim concipi iam licet, stagnationes, stases ac corruptiones, immo a relietis crassioribus et quiescentibus particulis, cumque vasis, *vel* intra corneas lamellas concretis, *proxime* fieri posse *incrustationes*, *vel* deficiente quoque succo, naturam vitalem perire, *vel* per motum inrestinum, humorum stagnantium, pariter in lente ob destructionem mixti, fieri posse talem resolutionem, quae corpus solidum in motum fluiditatis, varii coloris et diuersae indolis, vt plurimum tamen spissioris consistentiae, abripit. Quodsi igitur lens; adeoque vasa, pori et cellulosa interstitia repleta sint materia diuersae densitatis: lumen suffocatur; cum neque transire possit, neque ad oculum redire, sed penitus omne in corpore intercipitur, et sic *corpus opacum*, redditur.

§. IX.

Quaecunque autem *proxime* hoc vitium *opacitatis in lente* producere valent, sunt vel *internae*, vel *externae causae*, quas inter refero: violentias omnes, quibus e sede et loco mouetur *crystallus*
ocu-

ocularis, vel caput percutitur et grauissimae inde excitantur inflammationes; tacite in vasa processibusque ciliaribus enatam *Φλεγμονήν* (ob nexum vasorum §. antec.); sanguinis his in locis accumulationem; materiae cuiusdam crudae, corruptae, factam ibidem depositionem, ac in vasa, lymphae accommodata, transfusionem, inque illis subsistentiam; quemadmodum in malo corporis habitu, post variolas, praesertim mali moris, morbillos, scabiem retopulsam etc. obseruatas completas et incompletas congestiones, videlicet cephalaeam, catarrhos habituales, lippitudines, accidere solet; debilitatem systematis neruosi, praecipue ab excessu Veneris, abusu Mercurii, et Bacho inductam; habituales morus conuulsiuos; narium siccitatem perpetuam; vehementes ignis et praecipue fulguris vim; motus corporis excessum; tussis chronicas ferinas; vomitus excedentes, et omnia, quae humores nimis ad caput determinant; corpus relaxatum calore et subitaneo frigori expositum; oculos a natiuitate debiles, hebetem eorum aciem; ignauiam, nimiamque somno indulgentiam; vigilas immodicas, et quaecunque viscida et spissa in sanguine colligunt; oculos fixos in laboribus subtilioribus perficiendis (§. IV.); grauem moerorem; diurnam tristitiam, ipsam demum senectutem, alia.

§. X.

Exposita iam de *Suffusionibus veris spurisque*, et *recentes*, et *inueteratas* respiciunt, modumque generationis simul indicant. Quale vero de his formandum *iudicium practicum*? *Incipiens* interdum *interna Therapia*, iuncta *congrua diaeta* sanari, ac vltior eius progressus auerti, alterque, adhuc sanus, praecaueri potest ocu-

lus. Peior est *inueterata*, quae adoleuit, et vbi lens, *vel* plenariam fere opacitatem, et in specie in *cataracta crystallina* vsque ad *circulum*, *vel* simul *inuolucrum* eius vitium contraxit, eludit omnem *operam medicam*, et simpliciter tantum admittit *manum chirurgicam*. Spem facit *maiolem color* ex albo-coeruleus, *vel* etiam flauescens, *haud* vero aureus et ruber, nec non ferreus; praefertim, si oculi adfit *mollities*, *sensusque aliquis visus* relictus sit. In antecedentia et concomitantia probe inquirere iuuat. Sic *nulla* fere spes adfulget in illis, qui ante Suffusionem aciem visus hebetem habuerunt, et *rarissime*, si forsan a natiuitate contracta sit, operationi cedit *Suffuso*; qui malum ab internis habitualibus et externis violentis causis, laesa insimul pupilla, sibi contraxerunt; *quibus* immobilis firmiterque cum cystide concreta manet pupilla; *qui* in fenili et puerili aetate malum experiuntur; *quibus* oculi sunt exigui, prouidi, dolentes; *quibus* alia simul contingunt vitia; videlicet pupillae, humorum, retinae etc; *qui* malo corporis habitu gaudent et aliquod corruptionis verae vitium in humoribus alunt, vti in scorbuto, lue venerea aliisque vlcerosis euenire solet adfectibus.

§. XI.

Quae igitur, dum oculi caligant, et Suffusionis metus est, experiri licet *auxilia*, e triplici foro petita, mature oculis opponenda, et quae sub eorum vsu notanda, ad sequentes releganda *indicationes*, quas *Therapia interna* praecipit.

- I) Nimum humorum ad oculos adfluctum atque restagnationes impedire conuenit;
- II) Qualitatem sanguinis et humorum corrigere oportet;

III. Caus

III) Caussarum omnium, quae morbum induxerunt, quam maxime respectus habendus, stagnationesque et stases humorum, in quantum licet, resoluendae et discutiendae sunt;

IV) Correcta et propulsa demum caligine, visus confortandus est.

§. XII.

Prima obtinetur indicatio:

a) *Sanguinis abundantis imminutione et detractio*, tam incisa vena, quam concisa cute, admotis simul cucurbitulis, nec non adpositis ad tempora collumque hirudinibus. *Praemissa venae sectione reuulsoria et euacuatoria*, debitis sub cautelis, quas exhibet Therapia generalis: noua interdum in brachio et iugulo, haud tamen in frontali, siue sic dicta separata, *repeti* debet. Parum prodest sectio venae angularis; maioris vero efficaciae est *dissectio rami arteriae temporalis*, et interdum insignis effectus resolutorii in variis oculorum vitiis, praesertim $\Phi\lambda\epsilon\gamma\mu\epsilon\upsilon\iota$, quae oculum tenet; missa decantata a quibusdam scarificatione Hippocratico-Woolhoufiana, et substitutis potius internis antiphlogisticis; externis vero discutientibus.

b) Conducunt pariter *frictiones* in dorso et artubus, vel *pediluvia* tepida domestica, aut lixiuiosa. Pedes a refrigerio praeseruentur, motusque versus oculos *particularis*, blando gra-
toque corporis exercitio, reddatur *vniversalis*.

c) Nec contemnenda, potissimum in serosis ac frigidis *epispastica*, quae tamen, vti et vlcera artificialia, scilicet fonticuli ac setacea, haud omnibus conducere videntur, et, teste experientia, plus incommodi, quam vtilitatis saepius adferunt, optimosque infi-

mul exhauriunt succos; nisi forsan delata ad oculos ibique deposita materia cruda atque corrupta (§.IX.) *haec absolute* ex-
poscat.

§. XIII.

Alterà indicatio requirit *remedia, spissum et viscidum inciden-
tia* et *acre simul corrigentia, ac euacuantia*. Datur in triplici re-
gno sylvæ eiusmodi praesidiolorum, ad sidera vsque ab Autoribus
relatorum. Varia inde in Therapia speciali commendantur infusa et
dedocta, sufficiente quantitate, iuncto corporis placido motu, hau-
rienda, et quæ in specie in *Suffusione incipiente* laudantur, resol-
ventia ac mundificantia sunt, ex radicibus Sarsaparillæ, Chi-
næ ponderosæ, Scorzonerae, Cichorci, etc. addito semine foe-
niculi, cum aqua praeparata. Quæ infusis theiformibus inseruiunt,
sunt pariter iam commendatae radices, quibus interdum Valeriana
et liquiritia, rasura ligni-sassafras, nec non herbae, Veronicae, Eu-
phrasiae et melissæ citrinae addi et aqua calida infundi solent. Nec
repetam praestantissima ex mercurio et antimonio confecta, si cir-
cumspectus eorum vsus sit; nec salia commemorabo saponiformia
atque mediae naturae, magnæ omnino virtutis, si iisdem, iunctis
diluentibus, iustituatur *curatio chronica*. Et haec quidem sunt, quæ
praecipue vrinam mouent, quibus maiori effectu substitui possunt
aquae minerales, v. g. Pyrmontanae, Aegranae, Spadanae, Ther-
mae Carolinae, quas tamen pro circumstantiarum, in indiuiduis
obuenientium, ratione, diu potare oportet. De *aquis Pyrmonta-
nis* in septuagenario, incipiente a paralyfi gutta serena *laborante*,
exoptatum vidit effectum *III. Praeses*. Si pituita abundat: inutilis
et

et noxia materia, prius correcta, per conuenientia colatoria e corpore eliminanda, et Cacochimiae, praeter diuretico-diaphoretica temperatissima, blande per *entroposiv* laxantia opponenda, quibus mercurius dulcis, stimuli que loco scammonium sulphuratum, in refracta dosi addi poterunt. Oprime Mars acuit Mercurium, totumque ventriculi ac intestinorum simul conseruat, quod praecipue in medendo obseruandum, cum interdum et repetita vice opus sit alui solutione.

§. XIV.

Intuitu *tertiaae indicationis*: medendi ratio ab euidentibus causis instrui oportet. Abstinentum igitur ab omni negotio atque labore, firmam fixamque diu durantem oculorum aciem exigente; aeris iniuriae, loci humiditas, insueta lux, irritantia quaeuis, probe vitanda, et, ne materia cruda atque corrupta ad oculos vltius deducatur, sed deposita ibi eliminetur et ad loca ignobiliora deriuetur, omni modo, iuncto simul victu curioso, curandum. Praecipue Therapeuta ad omnes se et excretiones attendat, et inprimis *sinccrarum euacuationum naturalium* in diuerso sexu habeat rationem. Quae si non rite succedant, easdem curatione periodica simul in ordinem redigere tenter. Notatu digna est obseruatio *III. Praesidis* (y); qui postea simili in casu singulari cum effectu mercurium dulcem, rite praeparatum, in refractissima dosi ad granum vnicum, iuncto absorbente, et cum vel sine sulphure antimonii aurato *tertiaae praecipitationis*, interpositis tamen alternis diebus laxantibus *balsamicis*, prouido, etsi per determinatum tempus continuato vsu, ne saliuam

(y) *Act. Nat. Curios. Vol. IX. apend.*

uam mouere possit, adhibuit. Plus huic methodo, iunctis decoctis, quam decantatis *specificis* fidendum; quanquam haec *suo* quoque *efectu* non penitus destituantur. Huc pertinent per diuresin agentes *millepedes*, parum tamen vtilitatis hoc in adfectu exerentes; licet succus a drachma dimidia successiue ad plures drachmas ascendendo, rursusque recedendo, *vel* puluis quotidie ad drachmam dimidiam, per quindecim circiter pluresque dies, adhibitus fuerit. *Viperarum* quoque cum Vino si infundantur, vel earum iuscula praeparantur, humores corrigunt, et neruis amicae sunt. *Cicutae foetidae* effectus resolutorius denegari nequit. Refertur solet inter lenta venena, quae optima dicuntur resolutentia. Quid praestet *aconiti et pulsillae extractum siccum*, cum saccharo remixtum, et in minima dosi exhibitum, vltiori experientiae adhuc committendum; cum parum vel nihil omnino hactenus in Suffusione praestiterit. Grata quidem esse solet et maxime illa, quae palato simul fauet, medendi ratio; dolendum tamen, illam saepius parum efficere, neque sufficere, si et *externa* simul accedat *chirurgia medica*. Quod si enim adfit oculi *durities*; refugiendum ad fomenta *emollientia* et *paragoga*; intuitu *resolutionis* vero, foci vaporosi, tepidi ad oculos prouide admittendi sunt, qui aliquid praestare videntur, et hanc ob causam species pro infuso Theeformi (§. XIV.) commendatae, eligendae.

§. XV.

Quarta indicatio, qua Medicus intendit, oculorum simul acuerere aciem, inuoluit *tonica interna* et *externa*. *Interna* nonnulla in antecedentibus iam indicata sunt, satisque constat, *tonica* simul esse

esse optima resoluentia. *Externa* vero temperatissima esse debent, ad quae pertinet aqua Sclopetaria Gallorum vinosa, cum aquis ophthalmicis mixta. Nocent spiritiosa, praesertim vbi adest oculorum durities. Profunt in nimia partium relaxatione topica, ex serpillo aliisque herbis neruinis cum temperato spiritu confecta. Iuant praeterea halitus caryophyllorum aromaticorum, aqua frigida, vel pyrmontana. Sub horum autem remediorum omnium vsu, si spes sanationis adfulget et sanatio ex voto succedit, omnia, quae recursui mali ansam praebere possunt (§. §. IX. XIV.), cane, peius et angue fugienda.

§. XVI.

Quum vero *interna Suffusionis curatio dubia* admodum sit, et saepissime *insufficiens* profligando huic malo: nihil superest, quam *remotio corporis*, in quo sedes mali haeret. Fieri hoc potest duplici modo, *vel* per modum *depressionis* cum acu artificiali, *vel* per *extractionem*. De *cataracta crystallina vera*, in qua lens tantum adfecta, sermo mihi iam est; hinc ab *hoc argumento* non recedam. Meum tamen non est, diuersos repetere modos, ab optimis Autoribus iam iam indicatos, nec, quae ex indicatis methodis praestantior sit, indicare. Sua cuius competit laus et gloria, et, quamuis nostro aevo praeferrí solear sanatio Suffusionis per *extractionem*, eademque perfectior esse videatur: res tamen adhuc sub lite manet. Laudatur ab his; culpatur ab illis. Laus praeterea DAVIELI non detrahenda, qui forsitan ex obseruatis S. YVESII, MERY et PETITI, testibus GVERINO et GVNZIO, methodum exco-

D gita

gitauit, nec non SIEGWART, aliisque celeberrimis Viris, quorum industria operandi modum perfecit.

§. XVII.

Vnice iam occupatus sum cum *curatione Suffusionis crystallinae verae* per modum *depressionis*, qui, cum prius iam traditus fuit, ita pariter pro obtinendo scopo, variae excogitatae acus, diuersaeque cum illis agendi methodi propositae sunt. Experientia fati conuictus, sequor methodum HENCKELII, pia adhuc memoria colendi, et cuius inuentionis gloriam FERRENO ipsemet tribuit; licet PETITVS eandem sibi adscripserit. De qua, antequam dicam, nonnulla de *acu ipsa* proponam.

§. XVIII.

Elegit nimirum *acum* BRISSAEI recentiore, a B. HEISTERO (z) descriptam atque delineatam. Eandem quoque, sed quodammodo mutatam, sistit HENCKELIVS (a). Haec ex chalybe est, eiusque in oculum penetrans pars accedit ad longitudinem pollicis; hinc curam adhiberi oportet, vt omnis rubigo exteratur. *Tota acus in tres* commode diuidi poterit *partes*. I) *Pars anterior* mucronata nec nimis acuta, nec nimis retusa est. Latitudo cuspidis maxima lineae magnitudinem non excedit, paulatim vero angustior fit et rotundior. E *Superficiebus* vna est *gibba*, altera *sinuosa* siue *fulcata*, duoque notantur *margines*; nimirum *obtusus*, ipsique oppositus,

(z) *Institut. Chirurg. P. II. Sec. II. C. IV. §. XXVI. et. Tab. XVII. Fig. 6.*

(a) *Abhandlung von Chirurg. Operat. erstes Stück. Fig. I.*

positus, *acutus*. II) Pars acus *media* rotunda, et III) *posterior*, pariter eiusdem figuræ, a *priori* diuiditur *globulo* quodam ferreo, firmissime adnexo, tanquam *signo minori*. Firmatur autem acus manubrio eburneo octangulâri, quod in latere, superficiem acus concavam respiciente, *signum* quoddam *nigricans*, idque satis *magnum*, instar *crucis*, impressum habet. Ita *acus*, qua res peragenda, formata est, vt faciliori negotio per oculorum tunicas penetrare possit, propter indicatam latitudinem aptior fiat, parte sulcata, ad quam respicit signum maius manubrii, lentem recipiendi. Sic absque omni propemodum aberratione statui vel a solo manubrio poterit, qualis instrumenti pars et superficies lentem contingat. Intuitu diuersorum marginum: *acutus* requirebatur, quo debite cystis *posterior* incidatur, haud vero laceretur; ab obtuso autem læsio præcaueatur. Requiritur igitur pro diuersitate oculorum *diuersæ acus*, quibus Ocularius, ambidexter, ita quidem uti oportet, vt sulcata pars lentem proxime respiciat et comprehendat, et margo acus acutus semper versus superficiem capsulæ posteriorem directus sit. *Pars media* acus *rotunda* inseruit motui, cum illa in oculo peragendo; quo nimirum eo facilius torqueri et verti possit. *Globulus ferreus*, mediam partem a posteriore distinguens, determinat locum opportunum, quousque penetrare possit. *Manubrium*, siue crassissima instrumenti pars, intuitu configurationis, quodammodo directionem motumque acus modificat, fauetque Operatori, vt leniter maiori que cum firmitate inter digitos diuersimode moueri; haud vero impedimento esse possit, si forsân acus palpebras cantumque oculi externum attingat. *Necessitas signi maioris*,

intuitu distinguendarum superficierum marginumque, patet ex antecedentibus.

§. XIX.

Haud vero, more circumforaneorum, sese statim ad operationem accingat Ocularius, sed operam potius det, vt corpus debite prius *praeparetur*; hinc danda, quae cognito vitio, tanquam Sufusionis causae opposita sunt. Itaque praemittenda lenia laxantia; interponendae ad tempus pitanae temperatores; obseruanda diaeta curiosa corpusque non crasso, sed tenui cibo alendum; breui autem ante operationem, alius, lotionem immissa, soluenda; ne, momente PLATNERO, *neccitas aegrum surgere cogat, et quo congestiones a capite auertantur*. Tempus videtur commodissimum, in quo calor temperatissimus, coeli serenitas, aëris puritas, fauent; nihil autem epidemici, aut contagiosi adsit. Hinc vitanda tempestas, in qua humida nostra turgent, *vel* catarrhi adsunt, quos inopinatae sternutationes tussesque vt plurimum comitantur. Praecipue autem eligi solet, adductis sub conditionibus, *tempus vernale et autumnale*. Excipio cataractas a causis violentis inductas (§. IX.), vt pote quae praesentanea exposcunt remedia.

§. XX.

Operatio institui solet *in loco*, qui *lucidus* quidem est, sed non plenariam admittit lucem. Quapropter conuenit, aegrum sic collocare, vt lux *e latere* sit, et, quo omnis oculi motus impediatur, sanus deligari poterit. Aeger *vel* humiliori sedili insideat, si Ocularius altiori insidens fellae, adeoque *sedendo* operationem suscipit; *vel* altiori in sede, dorsali humiliore instructa, collocetur, si stando
intra

intra pedes aegroti opus suum peragere, secum constituit. *Caput a ministro* contineatur ac *immobile* seruetur, aliis, pro rei necessitate, e latere simul opem ferentibus; ne vlllo modo corpus labare possit. Caput vero ita figendum, vt inferuiens, si *sinister oculus* sit, qui curationem ex manu postulat, manum dextram mento, sinistram fronti opponat, atque simul indice medioque digito palpebram superiorem eleuet, caputque modice retrorsum ducat. Easdem obseruet cautelas, si *alter oculus* laboret, mutatis tantum manibus digitisque. Neque praeterea eorum mos vituperari debet, qui *vel* supercilia firmanr, (constrictio enim sensum oculi quodammodo obtundere videtur, atque immobilem seruat palpebram); *vel* specillo oculum modica compressione in meticulosis figunt, eodemque rite admoto, efficiunt, vt oculus magis promineat. Interea, quod praecipuum est, a nimia partium irritatione et prolixo, terrorem timoremque nonnunquam sensibilibus iniiciente, agendi modo abstinendum. Quo facto Ocularius, *vel* ante aegrum commode sedens, *vel* intra eius diductos pedes stans, palpebram inferiorem digitis, indice et medio vnus manus deprimat, altera acum admouet. Curari autem debet oculus sinister manu dextra; dexter sinistra, firma ac stabili. Ita vero admouet *acum*, vt *manubriolum anterius* pollice, ex aduerso indice, et inferius medio digito, sicque acum, ad instar calami scriptorii, teneat; reliquis digitis regionibus temporalibus et angulo oculi externo innitentibus. Ante adplicationem, *vel acus* traici potest per pannum laneum, *vel* saliuam, aut cerumine etiam aurium leuissime humectanda rursusque detergenda est. Solet etiam lenis interdum oculorum *frictio* cum palpebris institui; quo venarum, in conspectum venientium, laesio vitetur. Postea Chirurgus

oculum versus nares torquere iubet, acumque dimittit per tunicas, inter corneam et canthum oculi externum, loco fere medio (*b*), in humorem vitreum et per illum in cataractam, curando semper, vt conuexitas superius, sinuositas inferius, margo obtusus anterior, acutus posterius, respiciant (§. XVIII.) *Is locus* autem B. HENCKELIO perquam commodus visus fuit (*c*), qui a cornea spatio linearum duarum cum dimidia distat. Non TE morabor B.L. longo sermone intuitu distantiae loci, in quo punctio institui debet; cum inter celeberrimos Viros dubia visa res, diu iam agitata, differentesque Autorum sententiae a GVNZIO (*d*) collectae fuerint. Prae aliis via, a HENCKELIO iudicata, tutissima mihi visa fuit, quam ingredi licet, donec acus post lentem sit; quem situm cognoscimus, si acus superficie fulcata anteriora versus vertatur, et, inclinato paululum ad tempora manubriolo, *Suffusioni* admoueat, hacque sub directione *cataracta* propius ad pupillam accedat. Quo facto *capsula lentis posterius transuersim* incidenda; vt lens ad inferiorem humoris vitrei partem commode deduci possit. *Depressio* optime peragitur, si acus, in lentem transuersim ducta, ex parte prius retrahatur, parum quidem, et mediae parti lamellae posterioris capsulae admoueat, atque inuolucrum, leuato, in quantum necesse, manubriolo, ad inferiora vsque fecerit. Postea per eandem viam acus ad partem superiorem lentis mouetur, eiusdemque superiori margini apex sinuosa superficie sic imponitur ipsique inprimitur, vt lens pressione per incisuram in fundum vitrei humoris exire, cogatur.

(*b*) HENCKELIVS l. c. fig. 20.

(*c*) *Idem* l. c. fig. 19.

(*d*) *Diff. cit.* Cap. II. §. I.

tur. Si ibidem haesit, homoque ea, quae ante oculum obseruantur, videre potest: curatio expleta est; e contraria parte vero, agitatio depressionis repetenda, donec sub ima vitrei humoris parte figatur. Praecipitanter nimis lentem depressit TAYLOR, quam, retracta acu, *vel* subito, *vel* paulatim ascendisse, aliquoties vidit.

III. Praeses. Expleta secundum regulas artis, ceu dictum fuit, operatione, commissis ope digitorum palpebris, acus prouide et eadem quidem directione, qua in oculum demissa fuit, extrahitur. Ne vero lux offendar, cauendum; siquidem radii luminis, subito in oculos irruentes, tenerrimis retinae fibrillis noxam inferunt.

§. XXI.

Quae *post operationem* peragenda et eligenda *praesidia*, consistunt maxime in *auertenda inflammatione mitigandisque doloribus*. Quapropter, pro rei necessitate, instituat ac repetatur venae sectio, alius quotidie enemate ducatur, temperatissima seruetur diaeta, et prisanae leniter acidulatae, cum temperantibus nitrosis, immo praesentibus, vomitu, vigiliis, exquisita febre, grauioribusque capitis doloribus, moderantia, varia quidem in forma, exhibeantur. Externe oculus probe defendatur *collyriis*, inflammationi resistentibus, eandemque discutientibus. *Oculos* pro impediendo motu leniter *deuincire* conuenit, neque ante septimum diem diduci oportet, quum ab insueta luce redire facile soleat cataracta, *vel* partes oculi debilitatae a luce afficiantur. Quae cautelae cum a circulatoribus negligi soleant, efficiunt, vt breui post operationem, quamuis ceteroquin dextre peractam, *vel* surgere rursus incipiat lens, *vel* alia, eaque grauissima excitentur symptomata. Itaque *quiete* opus erit et *ab-*

E

stin-

sinentia. Hinc aeger capite cubet eleuato, et, ne maxilla fortius agiretur, cibus primis diebus sit tenuis liquidusque. Post septimum diem fascia soluitur, oculusque in loco obscuro aperitur; successiue vero lux admittitur. Conducit, post illud tempus aquis ophthalmicis aquam Selopetariam Gallorum, per fermentationem cum vino praeparatam, addere, et intuitu deligationis, loco *monoculi*, vel *oculi simplicis*, vel *duplicis*, lintea eligere mollia duplicata, vel quadruplicata lata, supra oculum laesum pendula, et mediante fascia circulari capiti adfixa; quae tamen semper leniter et humida seruanda sunt. Discussa inflammatione, oculus per aliquod adhuc tempus *panniculo*, vel viridi, vel coeruleo, prae oculis pendulo, quodammodo et prouide regendus est.

§. XXII.

Haec quidem sunt, quae potissimum *veram crystallinam* respiciunt *Suffusionem*, quibus intuitu concretionis lentis cum inuolucro, velamenti cum iride, perficiendae ab illa separationis, incrustationis partis velamenti anterioris et posterioris, concursus cum spuriiis et crystallina quoque spuria, nec non extractionis opacae anterioris, aut posteris velamenti partis, *vel* mediante subtilissima volsella, instituta prius corneae incisione; vel ope circumuolutionis et extractionis mediante artificiali acu, leniter hamata; immo respectu ipsius Suffusionis purulentae plura adhuc addere possem: sed durissimum necessitatis telum me cogit, vela, iam nimis laxata, contrahere. Vniueum forsân, quod monendum restat, respicit *cataractam purulentam* (Cap. I. §. IV. et Cap. II. §. VIII.), quae, si forsân, cum eius dubia sint signa diagnostica (Cap. VI. VII.), occurrat: requirit, vt acug poste-

posterius capsulae immissa, *anterius* versus pupillam dirigatur ibidemque simul capsula *perforetur*; quo materiae detur exitus, omnisque cum humore aqueo mixta in cameram anteriorem effluere possit. Turbidus statim redditur aqueus humor, cumque hoc in casu a Chirurgo nihil amplius acu peragi possit, illa educatur, et, *vel* incisione corneae, sicuti sub extirpatione lentis, impuritas ex parte evacuetur, *vel* res naturae committatur. Fieri enim solet, ut, cum humor aqueus in continuo motu per affluxum et resorbitionem fit constitutus (§. VII.) et brevi tempore regeneretur, impurum diluatur, mutetur et reuehatur, clariorque et pellucidior fiat aqua, eodem fere modo, ac in *Suffusione*, vulgo dicta *sanguinea*, contingere, experientia testatur.

TANTVM.



Faint, illegible text, possibly bleed-through from the reverse side of the page.

MVTVAI



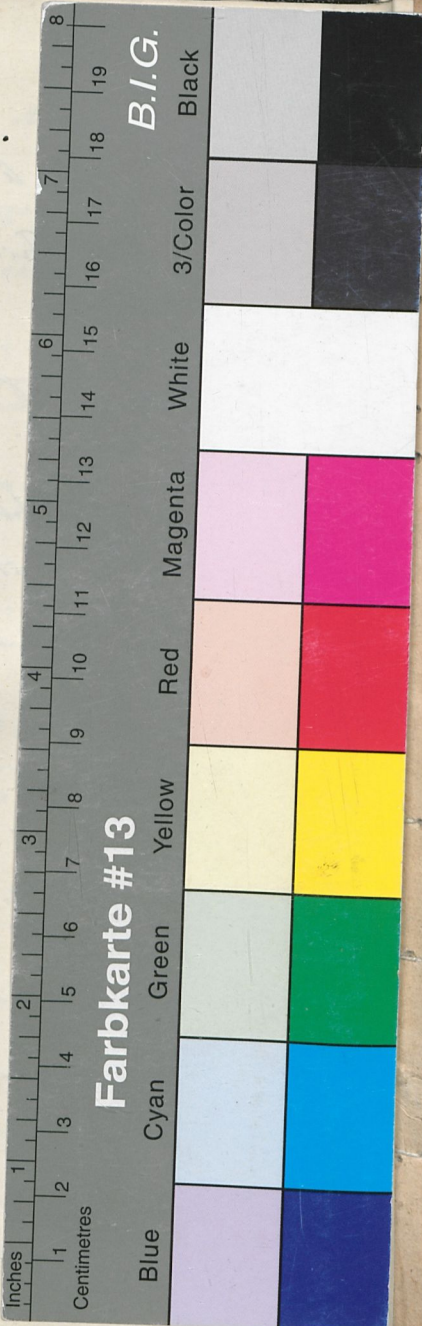
Halle, Diss.) 1779/80



56.

60 18





1779, 1^a

DE
NON NVLLIS
AD
SVFFVSIONEM INGENERE

ET
CRYSTALLINAM VERAM IN SPECIE
PERTINENTIBVS

CONSENSV
GRATIOSI ORDINIS MEDICI
IN REGIA FRIDERICIANA
P R A E S I D E
D. PHILIPPO ADOLPHO BOEHMERO

FACVLTATIS MEDICAE SENIORE ET H. T. DECANO ETC.

PRO
GRADV DOCTORIS MEDICINAE ET CHIRVRGIAE

SOLEMNITER CONSEVENDO
D. VI. NOVEMBR. CIO DCCC LXXIX.

H. L. Q. S.
PVBLICE DISSERET

AVCTOR
IOANNES FRIDERICVS BOETTCHER
BEROLINAS.



HALAE AD SALAM
LITTERIS STEPHANIANIS.

