



73

F. 105.



GENERA
PLANTARVM
SELECTA

IN VSVM
TIRONVM BOTANOPHILORVM

METHODO TABELLARI
ADORNAVIT

M. CHRISTIANVS FRIDERICVS SCHRADER
PAEDAGOGII REGII INSPECTOR.



HALAE
TYPIS ORPHANOTROPHEI
C1010CC1XXX.

GENERA
PLANTARUM
SELECTA


✻ ✻ ✻

Sistunt hæ pagellæ arctiores regni vegetabilis limites. Selectum scilicet fecimus generum plantarum tam indigenarum quam exoticarum, quas contemplandi et ad examen vocandi arua et horti curiosorum vberiore cullibet præbent occasionem. Quæ vel numquam vel rarissime occurrunt præterire maluimus, ne tirones in eruendis tot generum plantarum characteribus detineantur aut fatigentur. Methodum sexualem Linnæi quidem secuti sumus, nec tamen dubitauimus hinc inde a vestigiis Viri immortalis memoriæ quodammodo recedere, quippe quod methodus tabellaris, qua iuuenibus faciliorem pandere viam ad vtilem pariter ac iucundam Botanicam constituimus, exigere videbatur.



CLAVIS CLASSIVM.

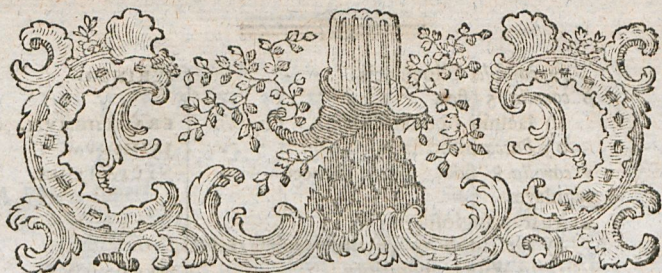
Florescentia plantarum profert flores vel	
A Visibiles cuique, qui sunt vel	
A Hermaphroditi; staminibus	
α nulla sui parte inter se connatis, quæ	
aa proportionem longitudinis nullam	
accuratam inter se inuicem habent	
vel	
a Stamen vnicum - - -	I. MONANDRIA
b Stamina duo - - -	II. DIANDRIA
c ——— tria - - -	III. TRIANDRIA
d ——— quatuor - - -	IV. TETRANDRIA
e ——— quinque - - -	V. PENTANDRIA
f ——— sex (æqualia vel alterna	VI. HEXANDRIA
breuiora)	
g ——— septem - - -	VII. HEPTANDRIA
h ——— octo - - -	VIII. OCTANDRIA
i ——— nouem - - -	IX. ENNEANDRIA
k ——— decem - - -	X. DECANDRIA
l ——— duodecim - - -	XI. DODECANDRIA
m ——— duodecim plura	
α) calycis parieti interno insiden-	
tia - - -	XII. ICOSANDRIA
β) receptaculo adnata - - -	XIII. POLYANDRIA
bb staminibus duobus reliquis breuioribus	
a stamina 2 longiora - - -	XIV. DIDYNAMIA
b ——— 4 longiora - - -	XV. TETRADYNAMIA
β cohærentibus inter se inuicem aliqua	
sua parte vel cum pistillo	
a stamina filamentis coalita	
α) in vnum corpus - - -	XVI. MONADELPHIA
β) in duo corpora - - -	XVII. DIADELPHIA
γ) in tria vel plura corpora - - -	XVIII. POLYADELPHIA
b stamina antheris in cylindrum coalita	XIX. SYNGENESIA
c stamina pistillo insidentia - - -	XX. GYNANDRIA
B Masculini et femini in eadem specie	
a in eadem planta - - -	XXI. MONOECIA
b in distincta planta - - -	XXII. DIOECIA
c Hermaphroditi et masculini vel femini	
in eadem specie - - -	XXIII. POLYGAMIA
B Oculis vix obuios - - -	XXIV. CRYPTOGAMIA

—  —

ORDINES seu classium subdivisiones desumuntur

- I. in **ANDRIIS**, i. e. a Classe I ad XIII, a numero pistillorum;
inde **MONANDRIA**, **DIANDRIA**, *cet.*
- II. in **DIDYNAMIA** f. Class. XIV a femine
vel nudo: **GTMNOSPERMIA**
vel capsulari: **ANGIOSPERMIA**.
- III. in **TETRADYNAMIA** a pericarpio
vel subrotundo, i. e. filicula: **SILICVLOSA**
vel longissimo, i. e. siliqua: **SILIQVOSA**.
- IV. in **ADELPHIIS**, i. e. Cl. XVI — XVIII a numero stami-
num, inde **PENTANDRIA**, **HEXANDRIA**, *cet.*
- V. in **SYNGENESIA**, calyx (communis) colligit
A flores plures receptaculo communi: **POLYGAMIA**
α vel nudos
a omnes hermaphroditos æquales: **AEQVALIS**
b in disco hermaphroditos perfectos, in radio
aa vel femineos: **SUPERFLVA**
bb vel masculos seu steriles: **FRVSTRANEA**
c in disco hermaphroditos imperfectos, i. e. stigmatē destitutos:
NECESSARIA
β vel calyculatos: **SEGREGATA**
B florem vnicum: **MONOGAMIA**.
- VI. in **GYNANDRIA**, f. Class. XX. a classibus præcedentibus
DIANDRIA — **POLYANDRIA**.
- VII. in **MONOECIA** et **DIOECIA**, a class. præcedentibus
MONANDRIA — **GNANDRIA**.
- VIII. in **POLYGAMIA**, a class. præcedent. **MONOECIA**,
DIOECIA.
- IX. in **CRYPTOGAMIA** tandem sunt ordines **FILICES**,
MVSCI, **ALGAE**, **FVNGI**.





CLASSIS I.
MONANDRIA.

I. MONOGYNIA.

A Scitamineæ, inferæ; Fructu loculari infero

- a) *Corolla* 4-fida: labio ovato - - -
b) ——— 6-partita: labio 2-partito renolu-
to. *Cal.* 3-phyllus. -

† *Valeriana rubra*, - *Calcitrapa*. Class. III.

B. Monospermæ

- a) *Calyx* nullus
a *corolla* nulla - - - -
b ——— 1-petala campanulata - - -
b) *Calyx* 1-phyllus. *Corolla* nulla - - -

AMOMVM.

CANNA.

HIPPVRIS.

BOERHAVIA.

SALICORNIA.

II. DIGYNIA.

A Plantæ

- a) *Cal.* nullus. *Cor.* 2-petala
a *Semen* r. - - - -
b *Capsula* bilocularis - - - -
b) *Cal.* 3-fidus baccatus. *Cor.* o. *Sem.* r. -

CORISPERMVM.

CALLITRICHE.

BLITVM.

B Gramineæ

- Cal.* Gluma 1-flora. *Cor.* Gluma 2-valuis -

CINNA.

CLASSIS II.
DIANDRIA.

I. MONOGYNIA.

A Flores inferi

- a) monopetali
a regulares
a *corolla* 4-fida
aa *drupa* - - - -
bb *bacca* a) 1-sperma - - -
b) 4-sperma - - -

OLEA.

PHILLYREA.

LIGVSTRVM.

A 3

77 capsu-

<i>γγ capsula bilocularis</i>	- -	SYRINGA.
<i>β corolla 5-fida</i>		
a) laciniis obouatis planis. <i>Capsula.</i>		ERANTHEMVM.
b) <i>bacca bilocularis</i>	- -	JASMINVM.
<i>γ corolla 8-fida. Bacca dicoeca</i>	- -	NYCTANTHES.
<i>δ regulares</i>		
<i>α fructus angiospermi</i>		
a) <i>cor. limbo 4-partito: lacinia inferiore angustiore</i>	- -	VERONICA.
β) <i>cor. ringens</i>		
a) <i>stam. 4; 2 sterilia. Cal. 7-phyllus: 2 exterioribus patulis</i>	- -	GRATIOLA.
b) <i>stamina anthera singulari</i>	- -	IUSTICIA
c) <i>antheræ 2 in singulo filamento</i>		DIANTHERA.
γ) <i>cor. calcarata</i>		
a) <i>calyx 5-fidus</i>	- -	PINGVICVLA.
b) <i>— 2 phyllus.</i>	- -	VTRICVLARIA.
† <i>Bignonia Catalpa. Class. XIV.</i>		
<i>β fructus gymnospermi</i>		
aa) <i>corollæ subæquales</i>		
a) <i>infundibuliformis. Calycis unice dente truncato</i>	- -	VERBENA.
β) <i>quadrifida: lacinia unica emarginata. Stamina distantia</i>	- -	LYCOPVS.
γ) <i>quiescens: lacinia infima petentiore. Stamina approximata</i>		AMETHYSTEA.
bb) <i>corollæ ringentes</i>		
a) <i>galea reflexa. Calyx filiformis</i>		ZIZIPHORA.
β) <i>— linearis filamenta inuoluens</i>		MONARDA.
γ) <i>— erecta bipartita</i>	- -	ROSMARINVS.
δ) <i>— fornicata. Stamina pedicellata</i>	- -	SALVIA.
e) <i>— plana. Stam. 4; 2 sterilia</i>	- -	CVNILA.
ς) <i>— labio inferiore multifido capillari</i>	- -	COLLINSONIA.
a) <i>pentapetali. Calyx nullus.</i>	- -	DIALIVM.
B flores superi.		
<i>Calyx 2-phyllus. Corolla 2-petala</i>	- -	CIRCAEA.
† <i>Valeriana Cornucopiae. Class. III.</i>		
<i>Barbarea species aliquot. Class. I.</i>		

II. DIGYNIA.

Cal. gluma 1. flora oblonga. Cor. gluma aristata. ANTHOXANTHVM.

CLASSIS III.
TRIANDRIA.

I. MONOGYNIA.

A Flores superi

- a) *corolla* 5-fida
a infundibuliformis, basi gibba. *Sem.* r. VALERIANA.
b rotata. *Bacca* 3-ocularis - - - MELOTHRIA.
- b) *corolla* 6-petaloidea
a erecto-patula. Stigmata conuoluta, colorata CROCVS.
b petalis alternis reflexis. Stigma petaloideum IRIS.
c petalis superioribus 3 conuergentibus - GLADIOLVS.
d patens. Stigmata 3 simplicia IXIA.
c) *coroll.* 6-fida tubulosa; recuruata - ANTHOLYZA.

B flores inferi

- a) *cor.* 6-petala: petalis 3. f. 4. calyciformibus. *Nectaria* cruciata petiolata - COMMELINA.
b) *cor.* 5-petala, calyciformis. *Cal.* 3-phyll. *Sem.* r. nudum - - - POLYCNEMVM.

C Flores graminei, valuulis glumæ calycinæ

- a) *Corolla* nulla
a *calyc.* paleis α . fasciculatis. *Sem.* rotundum SCHOENVS.
 β . distichis. *Sem.* nudum CYPERVS.
b *calycibus* imbricatis.
 α . *Semen* nudum - - - SCIRPVVS.
 β . ——— lanigerum - - - ERIOPHORVM.
b) *Cor.* 2-valuis. *Cal.* o. *Semen* tectum - NARDVS.

II. DIGYNIA.

A Flores vagi. (*Gramina*)

- a) vniflori
a *cal.* 3-valuis: tertio dorsali minori - PANICVM.
b — 2-valuis. *Cor.* 1-valuis, apice simplici ALOPECVRVS.
c — ——— *Cor.* arista terminali inarticulata - - - STIPA.
d — ——— truncatus, mucronatus, sessilis - - - PHLEVM.
e — ——— valuis carinatis, æqualibus corollam includentibus PHALARIS.
f — ——— valuis ventricosis corolla maioribus, subæqualibus MILIVM.
† *Arundo epigeios*, — *calamogrostis*,
— *arenaria*. vid. infra d.
Auena sibirica. vid. infra, γ .

A 4

b) biflori.

b) biflori. <i>Calyx</i> bivaluis	
a rudimento tertii inter flosculos - - -	MELICA.
b ——— nullo - - -	AIKA.
† <i>Avena</i> species aliquot. vid. infra γ.	
c) multiflori	
aa <i>calyx</i> 2-valuis	
a cor. cordata: valuis ventricosus -	BRIZA.
b — onata: valuis acutiusculis -	POA.
c — oblonga α) valuis mucronatis -	FESTUCA.
β) — subapice aristatis	BROMVS.
γ) — dorso arista con- torta -	AVENA.
δ) valvula altera intra ca- licis maiorem longio- re, carinata -	DACTYLIS.
d cor. basi lanata, mutica -	ARVND.
bb <i>calyx</i> multivaluis, carinatus -	VNIOLA.
B Spicati, receptaculo subulato	
a <i>calyx</i> 1) biflorus - - -	SECALE.
2) multiflorus - - -	TRITICVM.
b involucrem	
a 6. phyllum triflorum. <i>Flos</i> simplex -	HORDEVN.
b 4. phyllum biflorum. <i>Flos</i> compositus	ELYMVS.
c 1. phyllum uniflorum - - -	LOLIVM.
d ——— laterale - - -	CYNOVRVS.

III. TRIGYNIA.

A Flores inferi

- 1) *Cor.* 5. petala. *Cal.* 5. phyllus. *Capsf.* apice
dehiscens - - - HOLOSTEVM.
- 2) *Cor.* 1. petala. *Cal.* 2. phyllus. *Capsf.* 3. valuis
- - - MONTIA.

B Flores superi

- Cor.* 0. *Cal.* 3 partitus. *Sem.* 2. triloculare. PROSERPINACA.

CLASSIS IV.

TETRANDRIA.

I. MONOGYNIA.

A Flores monopetali

a monospermi

- a) inferi. *Calyx* communis imbricatus;
proprius tubulatus. *Corollae* 1. petalae
irregul. *Receptaculum* paleaceum - GLOBULARIA.
- b) superi. (*Aggregatae*)
- aa *Cal.* communis
- * polyphyllus

a pro-

a	proprius superus. <i>Recept. conicum, palcaceum. Sem. columnaria</i>	DIPSACVS.
b	_____ duplex. <i>Recept. paleaceum f. nudum. Sem. coronata, inuoluta</i>	SCABIOSA.
	β oblongus simplex; proprius simplex superus. <i>Receptaculum planum, nudum. Sem. apice villosa</i>	KNAVTIA.
bb	<i>Calyx communis nullus; proprius superus infundibuliformis. Recept. globosum. Semina lanuginosa</i>	CEPHALANTHVS.
b	monocarpi	
a)	inferi	
aa	cor. 4 - fida reflexa. <i>Cal. 4 - fidus. Caps. 2 - locularis</i>	PLANTAGO.
bb	_____ patens. _____ <i>Caps. 1 - locularis</i>	CENTVNCVLVS.
†	<i>Swertia corniculata, - dichotoma. Class. V. Gentiana quadrifida. Class. V.</i>	
b)	superi	
	<i>Cor. plana. Cal. 2 - phyllus. Caps. 4 - gona inter calycem et corollam.</i>	SANGVISORBA.
†	<i>Coffea occidentalis. Class. V. Peplis tetrandra. Class. VI.</i>	
c	dicocci, superi (Stellatæ)	
1)	<i>Cor. campanulata. Fructus baccati</i>	RUBIA.
2)	_____ plana. <i>Fructus subglobosus</i>	GALIVM.
3)	_____ tubulosa. _____	ASPERVLA.
4)	_____ _____ coronatus	
	a) Sem. 3 - dentatis	SHERARDIA.
	β) _____ 2 - dentatis	SPERMACOCE.
5)	_____ aristata. <i>Fruct. nudus. Sem. linearia.</i>	CRVCIANELLA.
B	Flores tetrapetali	
a	inferi	
a	<i>Cal. 4 - phyllus. Nectaria calyciformia petalis incumbentia. Siliqua 1 - locularis</i>	EPIMEDIVM.
b	<i>Cal. 4 - partitus. Petala coriacea. Capsula compressa</i>	PTELEA.
c	<i>Cal. tubulosus, 8 - dentatus. Cor. 4 petala calyci inserta. * Caps. 4 - locularis</i>	AMMANNIA.
†	<i>Cardamine hirsuta. Class. XV. Eonymus europeus. Class. V.</i>	
b	superi	
a	<i>Cal. 4 - partitus. Nux spinis 4 oppositis cineta</i>	TRAPA.

A 5

b Cal.

* Petala rarissime presentia.



<i>b</i> Cal. 4-dentatus deciduus. <i>Drupa.</i> -	CORNVS.
C Flores incompleti, corolla vel calyce destituti	
<i>a</i> inferi	
<i>a</i> cor. 4-petala, persistens. <i>Cal. o.</i> <i>Bacca</i>	
1-sperma - - - -	RIVINA.
<i>β</i> — nulla. <i>Cal. 4-fidus, vrceolatus. Capsf.</i>	
1-sperma - - - -	CAMPHOROSMA.
<i>γ</i> — nulla. <i>Cal. 8-fidus. Sem. 1.</i> -	ALCHEMILLA.
† <i>Aphanes</i> vid. infra II.	
<i>Corchorus siliquosus.</i> Class. XIII.	
<i>Ammannia.</i> vid. supra <i>γ.</i>	
<i>Conuallaria bifolia.</i> Class. VI.	
<i>b</i> superi	
<i>Cal. 4-fidus, campanulatus. Drupa.</i>	ELAEAGNVS.
† <i>Thesium alpinum.</i> Class. VII.	

II. DIGYNIA.

A Flores completi	
<i>a</i> Cor. 4-petala. <i>Cal. 4-phyllus. Capsf. 1-loc.</i>	
2-valuis, 2-sperma	BVFONIA.
<i>b</i> — — — — inæqualis. <i>Cal. 2-phyllus.</i>	
<i>Siliqua.</i>	HYPECOVM.
<i>c</i> — 4-fida, ouata. <i>Cal. 4-fidus. Capsf. 2-loc.</i>	
ularis, circumcissa.	CVSCVTA.
† <i>Gentianæ species aliquot.</i> Class. V.	
<i>Swertia.</i> Class. V.	
B Flores incompleti	
<i>Cal. 4-partitus. Sem. 2.*</i> - - - -	APHANES.
† <i>Herniaria fruticosa.</i> Class. V.	

III. TETRAGYNIA.

A Flores completi	
<i>a</i> Corolla monopetala	
<i>a</i> cal. 4-dentatus. <i>Bacca 4-sperma</i> -	ILEX.
<i>b</i> — 4-phyllus. <i>Sem. 2.muricata, 2-loc.</i>	
ularia	COLDENTIA.
<i>b</i> Cor. 4-petala. <i>Cal. 4-phyllus. Capsf. 4-loc.</i>	
poly sperma	SAGINA.
<i>c</i> — 3-f. 4-petala. <i>Cal. 3-f. 4-partitus.</i>	
<i>Capsf. 3-f. 4-poly sperma</i>	TILLAEA.
B Flores incompleti. <i>Corolla nulla.</i>	
<i>Cal. 4-phyllus. Sem. 4-fessilia.</i>	POTAMOGETVM.

CLASSIS

* variat pistillo et semine vnico.

CLASSIS V.
PENTANDRIA.

I. MONOGYNIA.

A Flores monopetali		
a inferi		
a gymnospermi		
α monospermi		
a Cor. infundibulif. <i>Stigma</i> globosum.		
<i>Nucula</i> infra corollam		MIRABILIS.
b — — — — — <i>Stigma</i> 5-fidum.		PLUMBAGO.
β dispermi (Asperifoliæ)		
a Corolla ventricosa. <i>Sem.</i> 2 ossæ,		
2-locularia - - - - -		CERINTHE.
b — — — — — infundibuliformis. <i>Sem.</i> 2		
suberosa 2-sperma - - - - -		MESSERSCHMIDIA.
γ tetraspermi. (Asperifoliæ)		
aa corolla fauce nuda		
a campanulata irregularis - - - - -		ECHIVM.
b hypocrateriformis, lobis dente		HELIOTROPIVM.
interiectis - - - - -		
c infundibuliformis		
a) Cal. prismaticus		PVLMONARIA.
β) — 5-partitus		LITHOSPERMVM.
b ventricosa - - - - -		ONOSMA.
bb corolla fauce dentata		
a ventricosa - - - - -		SYMPHYTVM.
b rotata - - - - -		BORAGO.
cc corolla fornicata		
a infundibuliformis		
1) tubo curuato - - - - -		LYCOPSIS.
2) tubo basi prismatico - - - - -		ANCHVSA.
3) fructus compressus - - - - -		ASPERVGO.
4) Semina depressa, latere affixa		CYNOGLOSSVM.
b hypocrateriformis, lobis emargi-		
natis - - - - -		MYOSOTIS.
δ pentaspermi		
<i>Corolla</i> 1-petala. <i>Semina</i> baccata -		NOLANA.
b angiospermi		
a) Capsula		
α vnilocularis		
a cor. irregularis. <i>Stigma</i> capitatum		CORIS.
b — — — — — campanulata. <i>Nectariis</i> 5 ex-		
arata. <i>Stigma</i> 2-fidum - - - - -		HYDROPHYLLVM.
c — — — — — rotata. <i>Stigma</i>		

1) sub.

1) subcapitatum - - -	CORTVSA.
2) capitatum. <i>Capsf. circumcissa</i>	ANAGALLIS.
3) obtusum. <i>Capsf. decemualuis</i>	LYSIMACHIA.
δ cor. reflexa. <i>Stigma</i>	
1) acutum. <i>Capsf. intus pulposa</i>	CYCLAMEN.
2) obtusum - - -	DODECATHEON.
ε cor. lacera. <i>Stigma simplex</i> -	SOLDANELLA.
ϕ — infundibuliformis. <i>Stigma</i>	
globosum - - -	PRIMVLA.
γ — hypocrateriformis, fauce coar-	
ctata. <i>Stigma globosum</i>	ANDROSACE.
η — ————— <i>Stamina</i>	
tubo corollae imposita	HOTTONIA.
ι — hirsuta. <i>Stigma 2-fidum</i>	MENYANTHES.
β bilocularis	
α cor. campanulata. <i>Stigma 2-fidum</i>	CONVOLVVLVS.
β — infundibulif. plicata. <i>Cal. deci-</i>	
duus, <i>capsf. 4-valuis</i>	DATVRA.
γ — ————— <i>Stigma capitatum.</i>	
<i>Capsf. operculata</i>	HYOSCYAMVS.
δ — ————— <i>Stigm. emargina-</i>	
tum - - -	NICOTIANA.
ε — rotata. <i>Stigm. obtusum. Sta-</i>	
mina declinata.	VERBASCVM.
‡ <i>Peloria Antirrhini Linariae pro-</i>	
les hybrida. <i>Class. XV.</i>	
γ trilocularis	
α Cor. hypocrateriformis: tubo cur-	
vo. <i>Stigma 3-fidum.</i> -	PHLOX.
β — infundibuliformis. <i>Stigma ca-</i>	
pitatum - - -	IPOMOEA.
γ — campanulata: fundo clauso val-	
vis staminiferis. <i>Stigm. 3-fidum</i>	POLEMONIVM.
δ quinquelocularis	
Cor. campanulata. <i>Stigma obtusum</i>	AZALEA.
b) Folliculi 2 erecti	
α cor. infundibuliformis fauce corona-	
ta. <i>Semine papposo</i> - - -	NERIVM.
β — hypocrateriformis. <i>Semina nuda</i>	VINCA.
c) Bacca (bilocularis)	
α corolla rotata	
αα <i>antherae subcoalitæ, biperforatæ</i>	SOLANVM.
ββ ———— <i>approximatæ. Cal. inflatus</i>	PHYSALIS.
γγ ———— <i>conniuentes. Bacca ex-</i>	
succa - - -	CAPSICVM.
β cor. campanulata. <i>Stamina distantia</i>	ATROPA.

γ cor.

γ cor. infundibuliformis: fauce clausa
filamentorum barba - -

LYCIVM.

b superi

a capsula

α cor. hypocrat. *Stigma capitatum. Capsf.*
1 - locularis - - -

SAMOLVS.

β — rotata laciniis linearibus 5 - partita.
Stigma 2 - f. 3 - fidum. Capsf. 2 -
f. 3 - locularis - - -

PHYTEVMA.

γ — campanulata, fundo clauso, valuis
staminiferis. *Stigma 3 - fidum.*
Capsf. perforata - - -

CAMPANVLA.

δ — infundibuliformis. *Stigma globo-*
sum. Capsf. 3 - locularis - - -

TRACHELIVM.

b bacca (2 - sperma)

α cor. infundibulif. *Stigm. emarginatum.*
Bacca globosa - - -

PSYCHOTRIA.

β — hypocrat. *Stam. supra tubum.*
Stigma bipartitum. Sem. arillata

COFFEA.

γ — irregularis. *Stigma capitatum. Bac-*
ca 2 - loc. polysperma - - -

LONICERA.

† *Rubia. Class. IV.*

Crucianella. Class. IV.

B Flores pentapetali

a inferi

 α Bacca

a *Cal. tubulosus corollifer*

α) *Squamæ oris conuergentes.*

Bacca 3 - locularis - - -

RHAMNVS.

β) *Petala faccata, fornicata. Bac-*
ca 3 - cocca - - -

CEANOTHVS.

b — planus. *Bacca 3 - cocca. Sem. aril-*
lata - - -

CELASTRVS.

c — patens. *Bacca capsularis, lobata.*
Sem. arillata - - -

EVONYMVS.

d — 5 - dentatus. *Petala apice cohæren-*
tia, emarcida. Bacca 5 - sperma

VITIS.

 β Capsula

Cal. 2 - valuis. Stigma 3 - fidum. Capsf.
1 loc. 3 - valuis. - - -

CLAYTONIA.

† *Viola. Class. XIX.*

b superi

 α Bacca

a *Cal. corollifer. Styl. 2 - fidus. Bacca*
polysperma - - -

RIBES.

b *Cal.*

<p><i>b</i> Cal. cingens fructum. <i>Stigma</i> simplex. <i>Bacca</i> 5-sperma - - - -</p> <p><i>β</i> Semina nuda <i>Cal.</i> pinnato-peñtinatus. <i>Petala</i> bicornia. <i>Sem.</i> 2. - - - -</p> <p>C Flores incompleti <i>a</i> inferi</p> <p>1) <i>Calyx</i> duplex <i>exterior</i> 3-phyllus <i>α</i> ————— <i>interior</i> 5-phyllus. <i>Semina</i> solitaria <i>β</i> ————— ————— colo- ratus. <i>Capsula</i> circumcissa</p> <p>2) <i>Cal.</i> simplex <i>α</i> 5-phyllus. <i>Caps.</i> 1-sperma, 5-valuis <i>β</i> campanulatus. <i>Caps.</i> 1-ocularis, 5- valuis, 5-sperma. - - - - † <i>Polygonum amphibium</i>, — <i>lapa-</i> <i>thifolium.</i> <i>Claff.</i> VIII. <i>Ceratonia.</i> <i>Claff.</i> XXIII.</p> <p><i>b</i> superi <i>Cal.</i> 1-phyllus staminifer. <i>Sem.</i> 1. - - † <i>Trianthema monogyna.</i> <i>Claff.</i> X.</p>	<p>HEDERA.</p> <p>LAGOECIA.</p> <p>ACHYRANTHES.</p> <p>CELOSIA.</p> <p>ILLECEBRVM.</p> <p>GLAVX.</p> <p>THESIVM.</p>
---	--

II. DIGYNIA.

<p>A Flores monopetali <i>a</i> folliculi 2. <i>α</i> corolla rotata <i>a</i> nectariis stellatis - - - - <i>b</i> nectario cylindrico - - - - <i>c</i> nectariis 5 filiformibus - - - - <i>β</i> corolla campanulata: nectariis glandulo- fis 5. Setis 5. - - - - <i>γ</i> corolla reflexa: nectariis 5 auriformibus vnguiculatis - - - -</p> <p><i>b</i> capsula <i>α</i> corolla rotata: poris 5 nectariferis. <i>Caps.</i> 1-loc. 2-valuis - - - - <i>β</i> ————— tubulosa. <i>Caps.</i> 1-loc. 2-valuis</p> <p>B Flores pentapetali <i>a</i> inferi <i>Cor.</i> 5-petala calyci inserta. <i>Caps.</i> 2 loc. 2-rostrata - - - -</p> <p><i>b</i> superi, dispermi (<i>VMBELLATAE</i>) <i>α</i> involuero vniuersali partialique <i>aa</i> flores dispersi - - - - <i>bb</i> ————— capitati - - - -</p>	<p>STAPELIA.</p> <p>CYNANCHVM.</p> <p>PERIPILOCA.</p> <p>APOCYNVM.</p> <p>ASCLEPIAS.</p> <p>SWERTIA.</p> <p>GENTIANA.</p> <p>HEVCHERA.</p> <p>PHYLLIS.</p> <p>ERYNGIVM.</p> <p><i>cc</i> flores</p>
--	---

<i>cc</i> flores subumbellati	
1) fertiles. <i>Sem. compressa</i> -	HYDROCOTYLE.
2) abortiui. <i>Sem. muricata</i> -	SANICVLA.
<i>dd</i> — umbellati abortiui, inuolucra colorata. <i>Sem. rugosa</i> -	ASTRANTIA.
<i>ee</i> — radiati	
<i>a</i> abortiui	
1) <i>inuolucrum</i> deciduum. <i>Sem. mem-</i> <i>branacea</i> - - -	HERACLEVM.
2) Inuolucr. simplex	
<i>a</i>) femina coronata - - -	OENANTHE.
<i>b</i>) — fœtilia - - -	ECHINOPHORA.
<i>c</i>) — muricata - - -	CAVCALIS.
3) Inuolucr. pinnatum. <i>Sem. hispida</i>	DAVCVS.
<i>b</i> fertiles	
Inuolucr. simplex femina margine crenata - - -	TORDYLIVM.
<i>ff</i> Flofculofi	
1) abortiui	
<i>a</i>) petala cordata. <i>Sem. 4-alata</i>	LASERPITIVM.
<i>β</i>) — integra. <i>Sem. depressa</i> striata - - -	PEVCE DANVM.
2) fertiles	
<i>a</i>) petala cordata	
1. <i>Sem. gibba, læuia. Inuolucr.</i> <i>pinnatum</i> - - -	AMMI.
2. <i>Sem. gibba, costato-sulcata.</i> <i>Inuoluccella dimidiata</i> -	CONIVM.
3. <i>Sem. conuexa striata</i> -	ATHAMANTA.
4. <i>Sem. subouata, striata</i> -	SIVM.
5. <i>Sem. depressa, striata</i> -	SELINVM.
6. <i>Sem. plana</i> - - -	FERVLA.
6. <i>Inuoluccella fetacea</i> -	BVNIVM.
<i>β</i>) petala inuoluta	
1. <i>inuoluccella petaliformia</i> -	BVPLEVRVM.
2. — membranacea	LIGVSTICVM.
<i>γ</i>) petala planiuscula	
1. <i>Inuolucrum horizontale</i> -	CRITHMVM.
2. <i>Inuolucrum 5-phylum</i> -	BVBON.
3. <i>Sem. cortice subuerfo</i> -	CACHRYS.
4. <i>Inuolucr. vniuersale r. phyll.</i> <i>partiale 8-phylum. Vm-</i> <i>bellulae globosæ</i> - -	ANGELICA.
5. <i>Vmbella depauperata</i> -	SISON.
<i>β</i> Inuolucris partialibus; (vniuersali nullo)	

aa flo.



aa flores subradicati fertiles. <i>Involuc-</i>	
<i>cella</i> dimidiata - - -	AETHVSA.
bb — radiati abortiui	
1. <i>fruct.</i> globosi - - -	CORIANDRVM.
2. — oblongi - - -	SCANDIX.
cc fl. flofc. abortiui. <i>Involucr.</i> reflexa	CHAEROPHYLLVM.
dd — fertiles	
1. fructus coronati - - -	PELLANDRIVM.
2. umbella expanso-plana - - -	IMPERATORIA.
3. — rigidula - - -	SESELI.
4. petala planiuscula - - -	CICVTA.
† <i>Bupleurium rotundifolium.</i>	
<i>Apium Petroselinum.</i>	
<i>Pimpinella Anisum.</i>	
γ Involucro nullo; (nec vniuersali nec par-	
partialibus)	
aa Flores flofculofi abortiui	
1) <i>Sem.</i> reniformia, angulata - - -	SMYRNIUM.
2) — gibba, striata - - -	CARVM
bb Flores flofculofi fertiles	
1) <i>Sem.</i> membranaceo - angulata,	
emarginata - - -	THAPSIA.
2) — depresso-plana - - -	PASTINACA.
3) — gibba striata. <i>Pet.</i> cordata	AEGOPODIVM.
4) — minuta striata. <i>Petala</i> inflexa	APIVM.
5) — (umbellæ ante florescentiam	
nutantes) <i>Pet.</i> cordata.	PIMPINELLA.
C Flores incompleti	
α Gymnospermi	
a <i>Cal.</i> 5-phyllus. <i>Sem.</i> r. cochleatum, testum	SALSOLA.
b — — foliolis concavis. <i>Sem.</i> r.	
orbiculatum - - -	CHENOPODIUM.
c — — basi fouens <i>sem.</i> r. reniforme	BETA.
d — 5-partitus. <i>Filam.</i> 5 sterilia. <i>Sem.</i>	
ouatum testum - - -	HERNIARIA.
β Angiospermi	
a <i>Capsula</i>	
<i>Cal.</i> 2-phyllus, compressus, coloratus.	
<i>Caps.</i> 1-sperma circumscissa - - -	GOMPHRAENA.
b <i>Bacca</i>	
1) <i>Cal.</i> 5-phyllus. <i>Bacca</i> 1-sperma -	BOSEA.
2) — 1-phyllus emarcescens. <i>Bacca</i>	
exsucca compressa - - -	VLMVS.
† <i>Rhamnus ziziphus.</i> vid. supra.	
<i>Trianthema pentandra.</i> Class. X.	
<i>Polygonum virginianum.</i> Class. VIII.	

III. TRIGYNIA.

A Flores superi

- Cor. 5-fida 1) Bacca 1-sperma - - VIBURNUM.
2) ——— 3-sperma - - SAMBUCVS.

B flores inferi

a Cor. 5-petala,

- a Bacca α. 1-sperma - - RHVS.
β. 3-sperma - - CASSINE.
b Capsula α. 2-, f. 3-fida, inflata - - STAPHYLEA.
β. 1-ocularis

- a. Sem. papposa - TAMARIX.
b. Cal. 1-phyllus corollifer TVRNERA.
c. — 5-phyllus. Pet. bifida ALSINE.
d. — ——— Capsf. trigona TELEPHIVM.

c Sem. 1 triquetrum. Cal. 5-partitus - CORRIGIOLA,

b Corolla nulla. Cal. 6-fidus. Sem. 1 globosum calyce baccato - BASELLA.

- † *Rhamnus Paliurus* vid. supra
Celastrus vid. supra.

IV. TETRAGYNIA.

A Cal. 5-partitus. Cor. 5-petala. Capsf. 1-loc. 4-valuis. Neff. 5 ciliato-glandulosa - PARNASSIA.

B Cal. 5-phyllus. Cor. 5-fida, rotata. Capsf. 4-ocularis, 4-valuis - EVOLVVLVS.

V. PENTAGYNIA.

A Flores superi

- Inuolucrum Umbellulæ. Cal. 5-dentatus Cor. 5-petala. Bacca 5-sperma - - ARALIA.

B Flores inferi

a Cor. 5-partita

- a Capsf. 5 polyspermæ - - CRASSVLA.
b Sem. 1 calyce infundibuliformi vestitum STATICE.

b Cor. 5-petala.

- a Capsf. 10-ocularis, 2-sperma LINVM.
b ——— 1-ocularis apice dehiscens. - DROSERA.

† *Cerastium pentandrum*. Class. X.

Spergula pentandra. Class. V.

Gerania pentandra. Class. XVI.

VI. POLYGYNIA.

Cal. 5-phyllus. Cor. 5-petala minutissima. Receptaculum longissimum. Semina numerosa.

- † *Ranunculus hederaceus*. Class. XIII. MYOSVRVS.

B

CLASSIS

CLASSIS VI.
HEXANDRIA

I. MONOGYNIA.

A Flores calyculati; calyce corollaque instructi

a) Cor. 3-partita. Cal. 3-partitus, superus.

Bacca. - - -

BROMELIA.

b) — 3-petala. Cal. 3-phyllus inferus. Filamenta barbata - - -

TRADESCANTIA.

c) — 6-petala. Cal. 6-phyllus inferus

aa bacca 2-sperma - - -

BERBERIS.

bb — inflata. - - -

LEONTICE.

† *Lythra aliquot.* Class. XI.

Fumaria cucullata. Class. XVII.

B Flores spathacei. (f. glumacei.)

a) corolla supera

α monopetala, 6-partita

a Involucrum 6-phyllum maximum.

HAEMANTHVS.

b infundibuliformis: laciniis 3 alternis vncinatis. Stamina distantia -

CRINVM.

β hexapetala

a campanulata

1. stamina inæqualia - - -

AMARYLLIS.

2. — æqualia - - -

LEVCOIVM.

3. petalis 3 interioribus breuioribus emarginatis - - -

GALANTHVS.

b plana. *Nectarium* campanulatum

α) extra stamina -

NARCISSVS.

β) staminibus terminatum

PANCRATIVM.

b) corolla infera, hexapetala

1) vnguibus longissimis staminiferis -

BVLBOCODIVM.

2) petala ouata sessilia - - -

ALLIVM.

C Flores nudi

a Corolla supera, sexfida, infundibuliformis, limbo erecto, filamentis breuior - -

AGAVE.

b Corolla infera

α monopetala

aa sexfida

1. oblonga, filamenta receptaculo inferta - - -

ALOE.

2. infundibuliformis, tubo curuato

POLIANTHVS.

3. subcampanulata, germinis ad apicem pori 3 melliferi - - -

HYACINTHVS.

4. bacca 3-sperma - - -

CONVALLARIA.

bb sexpartita

I. in-

1. infunnibuliformi-campanulata. Stamina declinata - - -	HAEMEROCALLIS.
2. patens, nectarii valvulis 6 stamini feris - - -	ASPHODELVS.
3. campanulata-patens. Styl. o. Caps. 3-locularis - - -	YVCCA.
β hexapetala	
a patens: petalis	
1. oblongis obtusis (<i>Filamenta lanata</i>)	ANTHERICVM.
2. lanceolatis persistentibus. <i>Filamenta</i> (alterna) basi dilatata - -	ORNITHOGALVM.
3. ouatis, deciduis. <i>Filamenta</i> subulata	SCILLA.
b reflexa, caudata - - -	GLORIOSA.
petalis basi 2 callis - -	ERYTHRIONVM.
c erecta, petalis 3 interioribus apice reflexis - - -	ASPARAGVS.
basi fouea nectarifera - -	UVULARIA.
d campanulata, basi fouea nectarifera	FRITILLARIA.
petalis basi canaliculato-tubulosis - - -	LILIVM.
stylus nullus - - -	TVLIPA.
D. Flores incompleti	
a) <i>Spadix</i> multiflorus. Caps. 3-locularis -	ACORVS.
b) <i>Cal.</i> 6 phyll. Caps. 1-locularis -	IVNCVS.
c) <i>Cal.</i> 12-fidus. Caps. 2-locularis -	PEPLIS.
II. DIGYNIA.	
<i>Cal.</i> Gluma 1-flora. <i>Cor.</i> 2-glumis. <i>Sem.</i> 1 oblongum - - -	ORYZA.
III. TRIGYNIA.	
a <i>Cal.</i> nullus. <i>Cor.</i> 6-petala. <i>Bacca</i> 3-coeca	MEDEOLA.
b <i>Cal.</i> Spatha. <i>Cor.</i> 6-petaloidea. Caps. 3 connexæ - - -	COLCHICVM.
c <i>Cal.</i> 3-phyllus. <i>Cor.</i> 3-petala	
a) <i>Sem.</i> 1. triquetrum - - -	RVMEX.
b) <i>Capsula</i> basi dehiscens - - -	TRIGLOCHIN.
d <i>Cal.</i> 6-phyllus. <i>Cor.</i> o. Caps. 3. 1-spermae	SCHEVCHZERIA.
† <i>Holosteum umbellatum.</i> Class. III.	
IV. TETRAGYNIA.	
<i>Cal.</i> 4-phyllus. <i>Cor.</i> o. <i>Sem.</i> 1. aristis vcinatis	PETIVERIA.
V. POLYGYNIA.	
<i>Cal.</i> 3-phyllus. <i>Cor.</i> 3-petala. <i>Pericarpia</i> plura.	ALISMA.

CLASSIS VII.
HEPTANDRIA.

I. MONOGYNIA.

- Cal.* 7-phyllus. *Cal.* 7-partita plana. *Bacca*
 1-locularis, sicca - - - -
Cal. 5-dentatus. *Cor.* 5-petala inæqualis. *Capsf.*
 3-locul. 2-sperma - - - -
 † *Gerania africana.* *Class.* XVI.

TRIENTALIS.

ÆSCVLVS.

II. TETRAGYNIA.

- Cal.* amentum. *Cor.* o. *Baccæ* 4 monospermæ.

SAVRVRVS.

CLASSIS VIII.
OCTANDRIA.

I. MONOGYNIA.

A Flores completi

α inferi

- a) *Cor.* 8-petala. *Cal.* phyllus, *Drupa* -
 b) — 5-petala irregularis. *Cal.* 5-fidus
 calcaratus. *Bacca* 3 monospermæ
 c) — 1-petala. *Cal.* 4-phyllus. *Capsula.*
 † *Aesculus Paonia.* *Class.* VII.
Ruta graucolens. *Class.* X.
Monotropa. *Class.* X.

MIMVSOPS.

TROPÆOLVM.
ERICA.

β superi

- a) *Corolla* 4-petala. *Cal.* 4-phyllus
 α *Capsf.* 4-locularis oblonga. *Semina*
 papposa - - - -
 b — — — — *Semina* nuda - - - -
 c *Nux* 4-sperma - - - -
 b) *Cor.* 1-petala. *Cal.* 4-dentatus. *Bacca*

EPILOBIVM.
OENOTHERA.
GAVRA.
VACCINIUM.

B Flores incompleti

- Cal.* 4-fidus corollinus æqualis. *Stamina* in-
 clusa

- a) *bacca* pulposa - - - -
 b) *Semen* vnicum - - - -
 † *Rivina ostandra.* *Class.* IV.

DAPHNE.
STELLERA.

II. DIGYNIA.

- Cor.* 4-petala. *Cal.* 4-phyllus. *Capsf.* 1-locularis
 † *Chrysofplenium.* *Class.* X.

MOEHRINGIA.

III. TRI-

III. TRIGYNIA.

- a) *Cor.* 4-petala. *Cal.* 4-phyllus. *Capsf.* 3-loc.
 1-sperma - - - - -
 b) *Cor.* 5-partita calycina. *Cal.* o. *Sem.* 1 nudum

CARDIOSPERMVM,
 POLYGONVM.

IV. TETRAGYNIA.

- a) *Cor.* 4-f. 5-fida, fupera. *Cal.* 2-phyllus.
Bacca 4-f. 5-sperma - - -
 b) *Cor.* 4-petala. *Cal.* 4-phyllus
 α *Capsf.* 4-locularis - - - - -
 β *Bacca* 4-locularis - - - - -
 † *Cotyledon laciniata.* *Classf.* X.
Petiueria oftandra. *Classf.* VI.

ADOXA.

ELATINE.
 PARTS.

CLASSIS IX.

E N E A N D R I A.

I. MONOGYNIA.

- a) *Cal.* o. *Cor.* calycina 6-partita. *Bacca* 1-sperma.
Nectarii glandulæ 2-fetæ - - -
 b) *Cal.* 5-fidus. *Cor.* 5-petala. *Bacca* 3-loc.
Sem. 1. - - - - -

LAVRVS.

TINVS.

II. TRIGYNIA.

- Cal.* nullus. *Cor.* 6-fida, persistens. *Sem.* 1 tri-
 quetrum - - - - -

RHEVM.

III. HEXAGYNIA.

- Cal.* nullus. *Cor.* 6-petala. *Capsf.* 6 polyspermæ

BVTOMVS.

CLASSIS X.

D E C A N D R I A.

I. MONOGYNIA.

A Flores polypetali

a irregulares.

α *Cor.* papilionacea

a *vexillo* ascendente; alis longitudine vexilli. *Legumen* torulis remotis

SOPHORA.

b — breui recto; carina alis longiore

ANAGYRIS.

c alis vexilliformibus. *Nect.* gland. styli-

CERCIS.

formis, sub germine - - -

B 3

β *Cor.*

β	Cor. inæqualis. Antheræ rostratæ. Legu- men dissepimentis transuerfis -	CASSIA.
γ	Cor. patula. Filamenta pulveracea. Caps, 5 connexæ. Sem. arillata. - -	DICTAMNVS.
b	æquales	
α	Cal. 5-dentatus. Pet. 5. Nectar. tubulo- sum 10-dentatum. Drupa nucleo 5-lo- culari -	MELIA.
β	Cal. 5-partitus	
a)	Pet. concava. Germen punctis 10 mel- liferis. Capsula 5-fida * - -	RUTA.
b)	Petala 5 subrotunda. Antheræ fur- sum bicornes. Caps. 5-loc. -	PYROLA.
γ	Cal. nullus. Pet. 10: exteriora 5 basi ex- cauato mellifera. Caps. 5-valuis **	MONOTROPA.
†	Gerania. Class. XVI.	
	Lythrum fruticos. Class. XI.	
B	Flores monopetali	
a	Cor. plana, 5-partita. Cal. 5-fidus. Caps. 5-locularis - - -	LEDVM.
b	— campanulata, rotunda. Cal. 5-partit. Caps. 5-locularis - - -	ANDROMEDA.
c	— infundibuliformis. Cal. 5-partitus. Stam. declinata. Caps. 1-locularis -	RHODODENDRVM.
d	— ouata, basi diaphana. Cal. 5-partitus. Bacca 5-locularis - - -	ARBVTVS.
†	Vaccinia nonnulla. Class. VIII.	
II. DIGYNIA.		
A	Flores pentapetali	
a)	superi	
	Cal. 5-fidus. Caps. 2-loc. 2-rostris, cir- cumcissa - - -	HYDRANGEA.
b)	inferi	
1.	Cal. 5-partitus. Caps. 1-loc. 2-rostris	SAXIFRAGA.
2.	— 5-partitus corolliferus	
α	petalis integris. Caps. 2-valuis: altera maiore - - -	TIARELLA.
α	— pinnatifidis. Caps. 2 locul. acuta. Styli flore longiores -	MITELLA.
3.	Cal. 5-phyllus. Caps. 2-locul. acuta	CVNONIA.
4.	— 5-dentatus	
		α cam-

* Obs. quinta pars numeri in quibusdam excluditur.

** Flores laterales excludunt quintam partem numeri in omni fructificatio-
nis parte.

- α campanulatus. *Capf. 1* locul. globosa
 β tubulosus
 a. basi nudus. *Capf. 1* - locul. oblonga
 b. — squamosus. *Capf. 1* - locul. oblonga

B Flores incompleti

- a *Cal. 5* -fidus, superus a) *Sem. 2.* - -
 b) *Capf. 2* -loc. 2-rostris
 b *Cal.* sub apice mucronatus. *Stam. 5* f. 16.
Germeu retusum. *Capf. circumscissa.* -

III. TRIGYNIA.

**A *Cal. 1* -petalus (tubulosus) *Cor. 5* -petala :
petalis bifidis**

- 1) fauce nuda. *Capf. 3* -ocularis - - CVCVBALVS.
 2) — coronata. — — — — — SILENE.

B *Cal. 5* -phyllus patens. *Cor. 5* -petala

- 1) *Petala* bipartita. *Capf. 1* -loc. polysperma STELLARIA.
 2) — integra. — — — — — ARENARIA.

C *Cal. 5* -phyllus, petaloideus. *Nect. 5* bilabiata

- bifida. *Capf. 3* connexæ, polyspermæ GARIDELLA.
 † *Tamarix germanica.* *Class. V.*

IV. TETRAGYNIA.

- † *Lychnis alpina.* vid. infra.

V. PENTAGYNIA.

A *Cal.* monophyllus

- a) quinquefidus
 1) *Cor. 1* petala. *Squam. nectariferæ 5* ad basin germinis. *Capf. 5.* - COTYLEDON.
 2) — pentapetala. *Squamæ et Capf. vti præcedentis* - - - SEDVM.

b) quinqueidentatus

- 1) coriaceus. *Cor. 5* -petala vnguiculata indiuisa. *Capf. 1* -ocularis - AGROSTEMMA.
 2) membranaceus. *Cor. 5* -petala vnguiculata subbifida. *Capf. 5* -ocularis LYCHNIS.

B quinquephyllus

- α) *Cor. 5* -petala
 αα bifida. *Capf. 1* -loc. apice dehiscens CERASTIVM.
 ββ integra. *Capf. ovata 1* -locul. 5 -valuis SPERGULA.
 β) *Cor. 1* -petala basi subcohærens. *Capf. 5* -gona angulis dehiscens - - OXALIS.
 † *Adoxa.* *Class. VIII.*
Gerania *Class. XVI.*

VI. DECAGYNIA.

Cal. 5-phyllus corollinus. Cor. o. Bacca 10-coeca.

PHYTOLACCA.

CLASSIS XI.

DODECANDRIA.

I. MONOGYNIA.

A Flores superi

a Cor. nulla. Cal. 3-fidus. Caps. 6-ocularis

ASARVM.

b Cor. 4-fida. Cal. 4-dentatus. Pericarp.
4-sperm. - - - - -

HALESIA.

B Flores inferi

a Cor. 5-petala

α) Cal. 5-fidus. Drupa 1-sperma. Sta-
mina 15 - - - - -

NITRARIA.

β) Cal. 2-fidus. Caps. 1 locul. circumscissa

PORTVLACA.

b Cor. 6-petala. Cal. 12-fidus. Caps. 2-loc.

LYTHRVM.

† *Cleome viscosa*, — *dodecandra*. Class. XV.*Rivina octandra*. Class. IV.

II. DIGYNIA.

Cor. 5-petala. Cal. 5-fidus. Sem. 1. f. 2. -

AGRIMONIA.

III. TRIGYNIA.

a Cor. petalis multifidis. Cal. partitus. Caps.
3-ocularis, hians - - - - -

RESEDA.

b Cor. 4-f. 5-petala: petalis peltatis. Cal. ven-
tricosus. Caps. 3-coeca - - - - -

EUPHORRIA.

IV. TETRAGYNIA.

† *Tormentilla erecta*. Class. XIII.*Resedæ aliquot.* vid. supra.

V. DODECAGYNIA.

Cor. 12-petala. Cal. 12-partitus. Caps. 12. -

SEMPERVIVVM.

CLASSIS XII.

ICOSANDRIA.

I. MONOGYNIA.

A Flores superi

a Cor. multifida. Cal. 1-phyllus. Bacca 1 lo-
cularis polysperma - - - - -

CACTVS.

b Cor.

- b Cor. 5 - f. 4 - petala, Cal. 4 - partitus. *Capf.*
 5 - f. 4 - locul. polysperma - - PHILADELPHVS.
 c — sub-5 - petala. Cal. 5 - fidus. *Bacca*
 3 - loc. 1 - sperma - - MYRTVS.
 d — 5 - petala. Cal. 5 - fidus. *Pomum* 10 - lo-
 culare polyspermum - - - PVNICA.

B Flores inferi

- Cor. 5 - petala. Cal. 5 - fidus
 a *Drupa* nucleo foraminuloso - - AMYGDALVS.
 b — nucleo integro - - - PRVVS.

II. DIGYNIA.

- Cor. 5 - petala. Cal. 5 - fidus, superus. *Bacca*
 2 - sperma - - - CRATAEGVS.

III. TRIGYNIA.

- Cor. 5 - petala. Cal. 5 - fidus, superus. *Bacca*
 3 - sperma - - - SORBUS.
 † *Spiræa opulifolia*. * vid. infra.

IV. PENTAGYNIA.

A Flores superi

- a Cor. 5 - petala. Cal. 5 - fidus
 1. *Bacca* 5 - sperma - - - MESPILVS.
 2. *Pomum* 5 - loc. polysperm. - - - PYRVS.
 b Cor. multifida. Cal. 5 - fidus. *Capf.* carnosa
 locularis, polysperma - - - MESEMBRYANTHE-

B Flores inferi

- a Cor. 0. Cal. 5 - fidus. *Capf.* 5 - loc. polysperma
 b Cor. 5 - petala. Cal. 5 - fidus. *Capf.* plures
 congelatæ - - - SPIRAEA.

V. POLYGYNIA.

- A Cor. 4 - petala. Cal. 8 - fidus. *Sem.* 8 mutica TORMENTILLA.

B Cor. 5 - petala

- a Cal. 5 - fidus
 a vrceolatus, carnosus, collo coarctatus,
 polyspermus - - - ROSA.
 b bacca composita, acinis monospermis - - - RVBVS.
 b Cal. 10 - fidus
 a Semina plurima supra receptaculum bac-
 catum, decidua - - - FRAGARIA.
 b Semina plurima mutica - - - POTENTILLA.
 c Semina plurima arista geniculata - - - GEVM.

B 5

d Semi-

* variat pistillis 3, et 4.

d Semina plurima supra receptaculum spon-
giosum persistens - - -

COMARVM.

† *Spiraea filipendula*, — *Vlmaria*. vid.
supra.

Phytolacca icofandra. Class. X.

CLASSIS XIII.

POLYANDRIA.

I. MONOGYNIA.

A Flores tetrapetali

a *Calyx* diphyllus

α *Capsf.* 1-locularis, coronata - - -

PAPAVER.

β *Siliqua* 1-locul. linearis - - -

CHELIDONIUM.

b *Cal.* 4-phyllus

α *Bacca* pedicellata, corticosa - - -

CAPPARIS.

β ——— 1-locularis. *Sem.* gemino ordine

ACTAEA.

B Flores pentapetali

a *Cal.* 5-phyllus :

α foliola 2 minora. *Capsf.* subrotunda - - -

CISTVS.

b longitudine corollæ, deciduus. *Capsf.* sub-

5-locularis - - -

CORCHORVS.

b *Cal.* 5-partitus deciduus. *Capsf.* 5-locularis

coriacea - - -

TILIA.

† *Delphinium Consolida* — *Aiacis*, —
Aconiti. vid. infra.

C Flores hexapetali

Cal. 3-phyllus. *Capsf.* 1-locul. femiualuis

ARGEMONE.

D Flores polypetali

Cal. 4- f. 5-phyllus. *Bacca* multilocul. trun-

cata - - -

NYMPHAEA.

II. DIGYNIA.

Cal. 5-phyllus. *Cor.* 5-petala. *Capsf.* 2- 4. po-
lysperm. *Sem.* colorata - - -

PAEONIA.

III. TRIGYNIA.

Cal. 0. *Cor.* 5-petala : Petalo supremo

a cornuto. *Nectar.* 2-fidum sesfile - - -

DELPHINIUM.

b galeato. *Nectar.* 2 pedicellata. - - -

ACONITUM.

† *Corchorus*. vid. supra.

Paeonia. vid. supra.

Rafeda Luteola. Class. XI.

IV. PEN-

IV. PENTAGYNIA.

Cal. nullus. Cor. 5-petala

- a *Nectaria* 5 inferne cornuta - - - - - AQRILEGIA.
 b ——— 8 superne bilabiata - - - - - NIGELLA.

† *Aconitum Anthora*, — *variegatum*. vid. supra.

V. HEXAGYNIA.

Cal. 3-partitus. Cor. 3-petala. Bacca 6-locularis intra spatham - - - - -

STRATIOTES.

VI. POLYGYNIA.

A Cal. nullus

a cor. 4- f. 5-petala

aa *Semina* aristata - - - - - CLEMATIS.

bb ——— submutica nuda - - - - - THALICTRUM.

b cor. 5-petala

aa *perfitens*. *Nectaria* plura. *Capsule* polyspermæ - - - - - HELLEBORVS.bb *decidua*. *Nectaria* 5. *Caps.* polysperm. ISOPYRVM.cc *Nectaria* nulla. *Caps.* plurimæ - - - - - CALTHA.c cor. 6-9-petala. *Sem.* plura - - - - - ANEMONE.*d cor. 14-petala. *Nectaria* linearia. *Caps.* polyspermæ - - - - - TROLLIVS.

B Calyx triphyllus

a Cor. 6-petala. *Sem.* plurima, lanceolata, imbricata - - - - - LIRIODENDRVM.b — 9-petala. *Caps.* glomeratæ, 2-valuis. *Sem.* pendula - - - - - MAGNOLIA.

C Cal. 5-phyllus

a Cor. 5-petala: vngue nectarifero. *Sem.* plurima - - - - - RANUNCVLVS.b Cor. 5-f. 10-petala. *Sem.* plurima, angulata corticata - - - - - ADONIS.† *Phytolacca icosandra*. Class. XII.*Nigella*. vid. supra.

CLASSIS XIV.

DIDYNAMIA.

I. GYMNOSPERMIA.

A Calyx subquinquefidus.

a Cor. vnlabiata:

α den-

* *Anemone Hepatica* Calyx 3-phyllus.

α denticulo emarginato	- - -	AIVGA.
β auriculis 2 subereclis, sinu profundo diuisis		TEVCRIVM.
b Cor. bilabiata, ringens: <i>Labium superius</i>		
<i>a</i> fornicatum		
α villosum		
a integrum; <i>lab. inferius</i> reflexum,		
3 partitum *	- - -	LEONVRVS.
β subbidum compressum; <i>lab. infe-</i>		
<i>rius</i> 3-fidum, <i>lacinula</i> intermedia		
maiori biloba	- - -	PHLOMIS.
β crenatum		
a <i>Cal.</i> 5 dentatus, 10-striatus	- - -	BALLOTA.
β <i>Lab. inf.</i> 3-fidum, supra bidentatum		GALEOPSIS.
γ subemarginatum. <i>Lab. inf.</i> lateribus		
reflexum. <i>Stam.</i> deflorata ad latera		
reflexa	- - -	STACHYS.
δ integrum		
a <i>Labium inferius</i> vtrinque dente se-		
taceo	- - -	LAMIVM.
β <i>Cal.</i> campanulatus <i>Corolla</i> amplior		
dentibus spinosis	- - -	MOLVCCILLA.
b erectum		
α <i>Antherarum parva</i> cruciata	- - -	GLECOMA.
β <i>Stigma</i> brevius inuoluens alterum.		
<i>Stamina</i> intra tubum	- - -	SIDERITIS.
γ <i>lacinula</i> intermedia crenata. <i>Faux</i>		
marginata reflexo. <i>Stamina</i> approxi-		
mata	- - -	NEPETA.
δ <i>lab. sup.</i> lineare, bifidum. <i>Cal.</i> 10-stria-		
tus	- - -	MARRVIVM.
† <i>Monarda didyma.</i> Class. II.		
c planum		
α <i>lacinula</i> intermedia crenata. <i>Stam.</i> di-		
stantia		HYSSOPVS.
β ————— emarginata	- - -	BETONICA.
δ <i>refuspinatum.</i> <i>Stamina</i> intra tubum	- - -	LAVANDVLA.
c <i>Corolla</i> subæqualis		
1) quinquefida. <i>Stamina</i> distantia	- - -	SATVREIA.
2) quadripartita. <i>Stam.</i> distantia recta		MENTHA.
3) quadrifida: <i>lacinia</i> superiore emarginata;		
lateralibus patulis: infima longiore.		
<i>Styli</i> 2.	- - -	PERILLA.
† <i>Verbena</i> aliquot. Class. II.		

B Calyx

* Puncta nigra antherarum vix in vna alteraue specie conspiciuntur.

B Calyx bilabiatus

- a integerrimus, post florescentiam clausus, *squmula* incumbente auctus - - - SCVTELLARIA,
 b Faux villis clausa - - - THYMVS.
 c *lab. sup.* orbicul.; *infer.* 4-fidum. *Cor.* re-
 fupinata. *Filamenta* bina exteriora basi
 processu - - - OCYVM.
 d *lab. sup.* planum latius truncatum, leuissime
 tridentatum. *Filamenta* apice bifurca PRVNELLA.
 e *Cal.* aridus, supra planiusculus: *lab. superiore*
 subfastigiato. *Cor. lab. sup.* subfornicatum
 2-fidum; *lab. inf.* lobo medio cordato MELISSA.
 f Corollæ faux inflato dilatata * - - DRACOCEPHALVM.
 g *Involucrum*
 a spicatum, bracteis imbricatis ouatis ** ORGANVM.
 β verticillatum multisectum - - CLINOPODIVM.
 h *Cal.* campanulatus:
 a *lab. sup.* emarginatum; *lab. inf.* bifidum.
Cor. lab. sup. planum; *lab. inf.* crena-
 tum. *Antheræ* cruciatæ - - MELITTIS.
 β laciniis 4 subæqualibus 5 maiore emargi-
 nata. *Cor. lab. sup.* concavum - - HORMINVM.
 i *Cal.* campanulato-turbinatus. *Sem.* 4-baccata PRASIVM.

II. ANGIOSPERMIA.**A Calyx bifidus**

- a *Cor.* subæqualis 4-fida. Glandula sub basi
 germinis. *Caps.* 1-locularis - - OROBANCHE.
 b *Cor.* 1-labiata 3-fida. *Antheræ* villosæ.
Caps. 2-locularis - - ACANTHVS.

B Calyx trifidus

- | | |
|----------------|---|
| a campanulatus | } gland. sub ger-
mine. <i>Caps.</i>
1-loc. - LATHRAEA.
<i>Antheræ</i> infe-
riores hinc
spinosæ. <i>Caps.</i>
2-loc. - EVPHRASIA.
<i>Caps.</i> bilocul.
compressa.
<i>Sem.</i> plur. RHINANTHVS.
<i>Caps.</i> bilocul.
<i>Sem.</i> bina MELAMPYRVM. |
| b cylindricus | |
| c ventricosus | |
| d tubulatus | |

e tubu-

* *Cal.* in aliis tubulatus 5-dentatus, in aliis ventricosus bilabiatus.
 ** *Perianthium* in aliis 5-dentatum, in aliis bilabiatum; in aliis diphyllum.

e	tubulosus brevisimus. Cor. hypocrateriformis. <i>Drupa</i> nucleo 2-locul. - -	LANTANA.
C	<i>Calyx</i> quinquefidus	
a	Cor. hypocrateriformis. <i>Capsf.</i> 1-loc. <i>Sem.</i> numerosa - -	BROWALLIA.
b	— rotata. <i>Filam.</i> lanata. Cor. 2-locul.	CELSIA.
c	— campanulata	
α	regularis. <i>Capsf.</i> 1-locul. <i>Sem.</i> plur.	LIMOSELLA.
β	subtus ventricosa	
a)	<i>Stam.</i> declinata. <i>Capsf.</i> 2-loc. -	DIGITALIS.
b)	<i>Stam.</i> recta. <i>Capsf.</i> 2-loc. <i>Semina</i> alata imbricata *	BIGNONIA.
γ	<i>Stamina</i> per paria approximata. <i>Capsf.</i> tres 2-locul. - -	RVELLIA.
d	Cor. globosa, resupinata. <i>Capsf.</i> 2-locul.	SCROPHULARIA.
e	— perforata	
a	subtus nectario prominente. <i>Capsf.</i> 2-loc.	ANTIRRHINUM.
b	galea compressa. <i>Capsf.</i> 2-locul. <i>Sem.</i> tunicata - -	PEDICULARIS.
c	longitudine calycis prismatici. <i>Capsf.</i> 2-loc.	MIMVLVS.
d	inflata clausa. Rudimento filamenti sti. <i>Capsf.</i> 2-locularis - -	CHELONE.
e	ringens. Rudimentum filamenti sti. <i>Capsf.</i> lignosa, corticata, rostro hamato, 3-loc. 2-valuis - -	MARTYNIA.
	† <i>Gratiola.</i> Class. II.	
f	Cor. tetrapetala labium inferius constituens. <i>Capsf.</i> 4-loc. 4-loba inflata. - -	MELIANTHVS.

CLASSIS XV.

TETRADYNAMIA.

(Cal. 4-phyllus. Cor. 4-petala cruciformis.)

I. SILICVLOSAE.

A Silicula integra

a sessilis

a compressa: valuulis planiusculis. *Stylus* nullus - -
 DRABA. |
b subcompressa: valuulis concavis. *Stylus* persistens - -
 MYAGRVM. |
c globosa: valuulis dissipamento dimidio breuioribus - -
 VELLA. |

d ouato

* Obs. B. *Catalpa* staminibus tantum duobus perfectis gaudet et tribus rudimentis staminum minimis cum calyce pentaphyllo.

<i>d</i> oñato oblonga, (tetraëdra), angulis inæ qualibus acuminatis muricata - -	BVNIAS.
<i>e</i> globosa, sicco baccata. 1 - loc. 1 - sperma, decidua. <i>Filam.</i> 4 apice bifurca - -	CRAMBE.
<i>f</i> suborbiculata, compresso plana, 1 - locul. 1 - sperma, non dehiscens - -	PELTARIA.
<i>g</i> elliptica, plano compressa, 1 - locularis. <i>Stylus</i> vix vilus - -	RICOTIA.
<i>b</i> pedicellata, plano compressa, 2 - locularis. <i>Stylus</i> exsertus - -	LVNARIA.
B Silicula emarginata	
<i>a</i> <i>Corolla</i> regularis	
<i>a</i> <i>silicula</i> subglobosa *, stylo instructa. <i>Filamenta</i> introrsum basi denticulo notata - -	ALYSSVM.
<i>b</i> — orbiculata, compresso plana subnilocularis, decidua - -	CLYPEOLA.
<i>c</i> — cordata: valuulis acute carinatis	LEPIDIVM.
<i>d</i> — subglobosa, scabra valuulis gibbis obtulis - -	COCHLEARIA.
<i>e</i> — obcordata: valuulis marginato-carinatis - -	THLASPI.
<i>f</i> — biloba supra infraque, compresso plana - -	BISCVTELLA.
<i>g</i> — retusa: valuulis dissepimento mucronato longioribus - -	ANASTATICA.
<i>h</i> — lanceolata, vnilocularis, bivaluis, 1 - sperma - -	ISATIS.
<i>b</i> <i>Corolla</i> irregularis: petalis 2 exterioribus maioribus - -	IBERIS.
II. SILIQVOSAE.	
A <i>Calyx</i> clausus	
<i>a</i> <i>Corolla</i> patens	
<i>α</i> <i>Siliqua</i> teres, torosa subarticulata - -	RAPHANVS.
<i>β</i> — tetragona - -	ERYSIMVM.
<i>γ</i> — subcompressa ** <i>Semina</i> plana	CHEIRANTHVS.
<i>δ</i> — subcompressa longa gracilis - -	ARABIS.
<i>ε</i> — teres. <i>Sem.</i> globosa - -	BRASSICA.
<i>ζ</i> — teres, elastice distiliens, valuulis reuolutis - -	DENTARIA.
<i>b</i> <i>Cor.</i> obliqua. <i>Siliqua</i> compresso plana, subarticulata. <i>Sem.</i> ouata - -	HESPERIS.
	<i>c</i> <i>Cor.</i>

* in aliis ventricosa, in aliis compressa.

** Cheiranthus erysimoides *Siliqua* tetragona.

<i>c</i> Cor. erecta. Siliqua longissima - -	TVRRITIS.
B Calyx hians	
<i>a</i> Corolla regularis	
<i>α</i> Siliqua subcompressa: valvis reuolutis	CARDAMINE.
<i>β</i> ——— teres: valvis erectiusculis -	SISYMBRIVM.
<i>γ</i> ——— oblonga, inferne torosa, scabra	SINAPIS.
<i>b</i> Corolla irregularis patens, petala intermedia proxima minora - - -	CLEOME.*

CLASSIS XVI.

MONADELPHIA.

(Corolla 5 - petala.)

I. PENTANDRIA.

A Monogyna. Caps. 1. loc. 1 - sperma -	WALTHERIA.
B Pentagyna	
<i>a</i> Cor. obliqua, basi femi-tubulata. Caps. 5 - 1 - sperm. - - - -	HERMANNIA.
<i>b</i> Cor. patens. Caps. 5 - loc. 1 - sperma -	MELOCHIA.

II. HEPTANDRIA.

† *Gerania africana.*

III. DECANDRIA.

Monogyna. Stigmat. 5. Caps. 5 - cocca, rostrata	GERANIVM.
† <i>Tamarix germanica.</i> Class. V.	

IV. DODECANDRIA.

Monogyna. Filam. 20, horum 5 castrata longa.	
Cal. 5 - partitus. Caps. 5 - locularis, polysperm.	PENTAPETES.

V. POLYANDRIA.

A Monogyna.	
<i>a</i> Cal. simplex, angulatus. Stylus multipartitus. Capsula plures, 1 - spermæ -	SIDA.
<i>b</i> Cal. duplex: exterior	
<i>α</i> trifidus. Caps. 4 - locul. Semina lana obvoluta - - - -	GOSSYPIVM.
<i>β</i> polyphyllus. Caps. 5 - locul. polysperma	HIBISCVS.
B Polygyna. Calyx duplex	
<i>a</i> Calyx exterior 3 - fidus. Arilli 1 - spermī, verticillati - - - -	LAVATERA.
	<i>b</i> Calyx

* In speciebus quibusdam Stamina variant numero et loco.

b	<i>Calyx</i> exterior 3-phyllus,	
	α. multiflorus maior. <i>Arilli</i> 5 monospermi	MALACHRA.
	β. vniiflorus	
	α <i>Arilli</i> verticillati plurimi 1-spermi	MALVA.
	β ——— conglomerati - - -	MALOPE.
c	<i>Calyx</i> exterior 6-fidus. <i>Arilli</i> 1-spermi	
	plures - - -	ALCEA.
d	————— 9-fidus. <i>Arilli</i> verticillati	
	1-spermi - - -	ALTHAEA.

CLASSIS XVII.

DIADELPHIA.

(Corolla papilionacea)

I. HEXANDRIA.

Cal. 2-phyllus deciduus. *Cor.* ringens basi gibbosa nectarifera. *Filamenta* 2: singula antheris 3. - - - - -

FVMARIA.

II. OCTANDRIA.

- a) *Cal.* 5-phyllus, persistens, foliis 2 maximis coloratis. *Cor.* ringens. *Filam.* connata. *Capf.* obcordata. 2-locul. 2 valuis, 2-sperma
- b) *Cal.* 3-phyllus. *Cor.* papilionacea: vexillo diphylo paruo. *Legum.* 1-locul. 1-sperm. desinens in alam ligulatam - - -

POLYGALA.

SECURIDACA.

III. DECANDRIA.

A *Stamina* omnia connexaaa *Stigma* imberbeα *Calyx* 5 dentatusαα tubulatus. *Cor.* vexillum onatum concavum. *Ale o.* *Carina o.* - - -

AMORPHA.

ββ campanulatus. *Cor.* vexillum emarginatum reflexum. *Legum.* pedicell. desinens in alam ligulatam, 1-sperminum

NISSOLIA.

γγ ventricosus includens siliquam - - -

ANTHYLLIS.

β *Cal.* 5-partitus, linearis. *Cor.* vexill. striatum. *Legum.* rhombeum turgidum sessile

ONONIS.

γ *Cal.* 4-lobus. *Filam.* 4 basi infima connata dorso hiantia. *Stigma* obtusum. *Sem.* sphaerica - - -

ABRVS.

δ *Cal.* 3-partitus: lacinia infima 3-fida. *Legum.* turgidum, pedicellatum - - -

CROTALARIA.

C

α *Cal.*

• Cal. 2-labiatus sæpe appendiculatus. <i>Anthere</i> 5 oblongæ et 5 alternæ subrotundæ	LVPINVS.
♂ Cal. 2-labiatus: $\frac{2}{3}$	
a) <i>Vexillum</i> deorsum reflexum a carina remotum. <i>Stigma</i> inuolutum. <i>Legumen</i> 1-spermum	GENISTA.
b) <i>Legumen</i> rectum compressum articulatum	AESCHYNOMENE.
bb <i>Stigma</i> pubescens. <i>Cal.</i> deorsum productus. <i>Filamenta</i> germini adhærentia	SPARTIVM.
B <i>Stamina</i> nouem (inferiora) coalita, decimo (supremo) libero	
a <i>Stigma</i> pubescens	
aa) Cal. 2-labiatus: $\frac{2}{3}$ <i>Carina</i> cum staminibus styloque spiraliter torta	PHASEOLVS.
bb) — 4-dentatus. <i>Cor.</i> vexilli basis callis 2 parallelis, oblongis alas comprimantibus	DOLICHOS.
cc) — 4-fidus denticulo, supremo emarginato. <i>Vexillum</i> subrotundum reflexo patens	ROBINIA.
dd) — 5-dentatus, basi obtusus, denticulis superioribus profundioribus, brevioribus. <i>Stylus</i> linearis	OROBVS.
ee) — 5-fidus, laciniis superioribus brevioribus	
α <i>Stylus</i> triangularis supra carinatus	PISVM.
β — planus supra villosus superne latior	LATHYRVS.
γ — sub stigmate barbatus	VICIA.
b <i>Stigma</i> imberbe	
A) <i>Legumen</i> uniloculare	
a) Cal. 2-phyllus: $\frac{2}{3}$ - <i>legumen</i> turgidum vix calyce longius	VLEX.
b) — 2-partitus: $\frac{3}{4}$. <i>Cor.</i> resupinata. <i>Legumen</i> coriaceum cylindricum 2-spermum torosum reticulato-venosum	ARACHIS.
c) — 2-labiatus	
α) $\frac{3}{2}$ <i>legumen</i> basi attenuatum obtusum	CYTISCVS.*
β) $\frac{3}{4}$ <i>legumen</i> onatum, compressum seminibus paucissimis	GLYCYRRHIZA.
d) — 5-dentatus	

α) pla-

* *Cytisus* hirsutus, *Calyx* 3-fidus.

α) planiusculus. Corollæ carina vtrinque calcari subulato patulo -	INDIGOFERA.
β) dentibus æqualibus. Legumen lineare teres, striis obliquis seminibus interceptis -	GALEGA.
γ) Vexillum maximum patens, plicatile alas tegens. Legumen lineare subulatum compressum -	CLITORIA.
e) Cal. 5 - fidus	
α) tubulosus. Alæ sursum longitudinaliter conniventes. Legum. striatum cylindricum, vel membranaceo - quadrangulum -	LOTVS.
β) campanulatus. Vexillum et alæ æquales patentes (formæ corollæ tripetala). Carina minuta -	TRIGONELLA.
γ) longitudine corollæ: laciniis 4 superioribus vexillo incumbentibus. Legum. rhombeum, turgidum, dispernum -	CICER.
δ) Legumen vix calyce longius -	TRIFOLIUM.
ε) punctis callosis adspersus longitudine leguminis 1 - spermi -	PSORALEA.
f) Cal. 5 - partitus subæqualis, longitudine fere corollæ. Legumen oblongum, nodosum -	ERVVM.
B) Legumen subbiloculare	
a) Cal. 2 - labiatus: $\frac{2}{3}$. Legumen oblongum. Stamina stylusque spiraliter intorta -	GLYCINE.
b) Cal. 5 - dentatus, tubulatus	
α) Legumen gibbum -	ASTRAGALVS.
β) ——— inflatum femibiloculare	PHACA.
c) Cal. 5 - fidus. Legumen planum denticulatum: dissepimento contrario	BISERRVLA.
C) Legumen articulatum	
a) Cal. 2 - labiatus $\frac{2}{3}$ denticulis superioribus connatis. Legumen ad singula femina contractum -	CORONILLA.
b) Cal. 5 - fidus	
α) Carina apice transversa. Legumen articulis 1 f. pluribus 1 - spermis discedentibus -	HEDYSARVM.
β) Pistillum carinam deflectens. Legumen arcuatum f. cochleatum membranaceo - compressum -	MEDICAGO.



- | | | |
|--|---|--------------|
| γ) <i>Legumen</i> inuolutum, dissepimentis
transuersalibus distinctum | - | SCORPIVIVS. |
| ε) <i>Cal.</i> 5-dentatus | | |
| α) <i>Legumen</i> incuruum, futura inferiore
sinuatum | - | HIPPOCREPIS. |
| β) <i>Legumen</i> arcuatum, teres, subulatum | - | ORNITHORVS. |

CLASSIS XVIII.
POLYADELPHIA.

I. ICOSANDRIA.

- | | | |
|--|---|---------|
| <i>Cal.</i> 5-dentatus. <i>Cor.</i> 5-petala. <i>Stam.</i> 20 in
cylindrum passim connata. <i>Pistill.</i> 1. <i>Bacca</i>
locularis, pulpa vesiculari | - | CITRVS. |
|--|---|---------|

II. POLYANDRIA.

- | | | |
|--|---|------------|
| a) <i>Cal.</i> 5-partitus inferus. <i>Cor.</i> 5-petala. <i>Stamina</i> 4-plici serie corollæ adnata | - | HYPERICVM. |
| b) <i>Cal.</i> 2-phyllus inferus. <i>Cor.</i> 4-petala. <i>Styli</i> 2. <i>Caps.</i> 2-valuis | - | ASCYRVM. |

CLASSIS XIX.
SYNGENESIA.

I. POLYGAMIA æqualis.

- | | | |
|---|---|-----------------|
| A Corollulæ ligulatæ. (Semiflosculosi Tournef.) | | |
| a) <i>Receptaculum</i> nudum | | |
| α) <i>pappus</i> plumosus stipitatus | | |
| α) <i>Calyx</i> simplex | - | TRAGOPOGON. |
| β) — calyculatus | - | PICRIS. |
| γ) — imbricatus, squamis | | |
| 1) linearibus parallelis.* | - | LEONTODON. |
| 2) margine membranaceo | - | SCORZONERA. |
| b) <i>pappus</i> pilosus | | |
| α) stipitatus | | |
| a) <i>Cal.</i> calyculatus | | |
| 1) squamis difformibus | - | CREPIS. |
| 2) squamis breuissimis, appressis | - | CHONDRILLA. |
| b) <i>Cal.</i> imbricatus, cylindræus, margine scariofa | - | LACTUCA. |
| β) sessilis | | |
| | | a) <i>Calyx</i> |

* pappo vel plumoso vel piloso.

a) <i>Calyx</i> calyculatus sub 5-florus	PRENANTHES.
b) ——— imbricatus	
α) ouatus - - - - -	HIERACIVM.
β) gibbus - - - - -	SONCHVS.
c <i>pappus</i> calyculo coronatus. <i>Cal.</i> subæqualis	HYOSERIS.
d <i>pappus</i> nullus. <i>Cal.</i> calyculatus	LAPSANA.
b) <i>Receptaculum</i> villosum. <i>Pappus</i> pilosus sessilis. <i>Cal.</i> subæqualis, rotundatus	ANDRYALA.
c <i>Receptaculum</i> subpaleaceum. <i>Pappus</i> sub-5-dentatus. <i>Cal.</i> calyculatus	CICHOIVM.
d <i>Receptaculum</i> paleaceum	
a <i>pappus</i> plumosus <i>disci</i> , 5-aristatis <i>radii</i> . <i>Cal.</i> simplex	GEROPOGON.
b ——— subplumosus. <i>Cal.</i> imbricatus	HYPOCHOERIS.
c ——— 5-aristatus sessilis. <i>Cal.</i> imbricatus, scariosus	CATANANCHE.
d ——— nullus. <i>Cal.</i> imbricatus spinosus.	SCOLYMVS.
B Corollulæ tubulosæ.	
a. Flores capitati, calycibus imbricatis	
a squamis interioribus longissimis coloratis. <i>Receptaculum</i> paleaceum s. fetosum	CARLINA.
b squamis ramoso-spinosis; exterioribus maximis	CNICVS.
c squamis apice hamato inflexis	ARCTIVM.
d squamis apice subouato-foliosis	CARTHAMVS.
e squamis carnosis emarginatis cum acumine	CYNARA.
f squamis spinosis	
α <i>receptaculum</i> pilosum	CARDVVS.
β ——— nudum	ONOPORDVM.
g squamis acuminatis inermibus	SERRATVLA.
b. Flores discoidei	
a <i>Receptaculum</i> nudum	
a) <i>pappus</i> bidentatus. <i>Calyx</i> subæqualis	SPILANTHVS.
b) <i>pappus</i> 5-aristatus. <i>Cal.</i> subæqualis <i>Cor.</i> 4-fidæ	AGERATVM.
c) <i>pappus</i> pilosus	
α <i>Calyx</i> calyculatus	CACALIA.
β ——— imbricatus. <i>Pistilla</i> brevissima	CHRYSOCOMA.
d) <i>pappus</i> plumosus. <i>Cal.</i> imbricatus. <i>Pistilla</i> longissima.	EVPATORIVM.
† <i>Tanacetum</i>	
<i>Senecio</i>	
<i>Tussilago</i>	
<i>Anacyclus</i>	
} vid. infra.	
b) <i>Receptaculum</i> paleaceum	

a) <i>pappus</i> o. <i>Cal.</i> imbricatus hæmisphæ- ricus - - - - -	SANTOLINA.
b) <i>pappus</i> paleaceus. <i>Cal.</i> imbricatus	ATHANASIA.
c) <i>pappus</i> aristatus. <i>Cal.</i> imbricatus	BIDENS.
e <i>receptaculum</i> pilosum. <i>Pappus</i> plumosus. <i>Cal.</i> 1-phyllus, semiseptemfidus tur- binatus - - - - -	TARCHONANTHVS.

II. POLYGAMIA superflua.

A Flores discoidei, floribus omnibus tubulosis	
a. <i>Receptaculum</i> nudum f. villosum. <i>Pappus</i> nullus. <i>Cor.</i> radii nulli - - - - -	ARTEMISIA.
b. <i>Receptaculum</i> nudum	
a. <i>Pappus</i> nullus. <i>Cor.</i> radii 5-fidæ - - -	CARPESIVM.
b. ——— submarginatus. <i>Cor.</i> radii 3-fidæ	TANACETVM.
c. ——— marginatus. <i>Cor.</i> disci 4-fidæ	COTVLA.
d. ——— pilosus	
α. <i>Cor.</i> femineæ hermaphroditis mixtæ	BACCHARIS.
β. <i>Cor.</i> radii 3-fidæ - - - - -	CONYZA.
e. <i>Pappus</i> plumosus. <i>Cal.</i> scariosus, squa- mis concavis - - - - -	GNAPHALIVM.
c. <i>Receptaculum</i> paleaceum	
a. <i>Pappus</i> o. <i>Sem.</i> marginata, emarginata	ANACYCLVS.
b. ——— subfæteus. <i>Cal.</i> scariosus, radio explanato - - - - -	XERANTHEMVM.
B Flores radiati. Corollis tubulosis hermaphro- ditis in disco lingulatis femineis in radio	
a. <i>Receptaculum</i> nudum	
a. <i>Pappus</i> nullus	
α <i>Calyx</i> squamis æqualibus simplex - - -	BELLIS.
β ——— squamis imbricatis acutis - - -	MATRICARIA.
γ ——— squamis intimis scariosis - - -	CHRYSANTHEMVM.
b. <i>Pappus</i> pilosus	
α <i>Pappus</i> radii nullus - - - - -	DORONICVM.
β stamina radii castrata - - - - -	ARNICA.
γ Antheræ basi bifetæ - - - - -	INVLA.
δ Corollæ radii capillares - - - - -	ERIGERON.
ε Corollæ radii subfeni, remoti - - - - -	SOLIDAGO.
ζ <i>Cal.</i> æqualis simplex - - - - -	CINERARIA.
η Squamis apice sphacelatis - - - - -	SENECIO.
θ ——— submembranaceis - - - - -	TVSSILAGO.
ι inferioribus patulis - - - - -	ASTER.
c. <i>Pappus</i> aristatus	
α <i>Cal.</i> simplex æqualis. <i>Sem.</i> conica co- rona paleacea 8-phylla - - - - -	BELLIVM.

β *Cal.*

- β *Cal.* 1-phyllus tubulosus, dentatus radius 5-florus
 γ *Cal.* multipartitus, radiis corollæ 3-fidis
 δ *Cal.* imbricatus scariosus
b. Receptaculum paleaceum
 a. *Pappus* nullus
 α *Involucrum* 5-phyllum patens. *Cal.* polyphyllus imbricatus. Radius dimidiatus
 β *Cal.* hæmisphæricus subæqualis
 γ — ovatus imbricatus. Radius subquinqueflorus
 b. *Pappus* marginatus. *Cal.* imbricatus basi sæpe foliosus. Stigma hermaphroditorum simplex
 c. *Pappus* pilosus. *Cal.* subrotundus imbricatus
 d. *Pappus* aristatus
 α *Cal.* polyphyllus, foliolis duplici ordine. Flosc. radii circiter 5
 β *Cal.* ovato-cylindraceus imbricatus. Radius sub-5-florus persistens.

TAGETES.

HELENIVM.

LEYSERA.

SIGISBECKIA.

ANTHEMIS.

ACHILLEA.

BVPHTHALMVM.

AMELLVS.

VERBESINA.

ZINNIA.

III. POLYGAMIA frustranea.

- a *Receptaculum* nudum. *Cal.* polyphyllus. Radius corollæ ligulatus. *Pappus* pilosus
 b *Receptaculum* fetosum. *Pappus* pilosus. Corollæ radii infundibuliformes
 c *Receptaculum* paleaceum
 a *Pappus* margine 4-dentato. *Cal.* polyphyllus; Squamis serie duplici
 b *Pappus* bicornis. *Cal.* calyculatus
 c *Pappus* diphyllus. *Cal.* imbricatus subsquarrosus
 d *Pappus* nullus. *Cal.* imbricatus

GORTERIA.

CENTAVREA.

RVDBECKIA.

COREOPSIS.

HELIANTHVS.

OSMITES.

IV. POLYGAMIA necessaria.

- a *Receptaculum* nudum
 a *Pappus* nullus
 α *Calyx* imbricatus. Flosc. disci 4-fidi; radii 2 fidi
 β *Cal.* 5-phyllus. Flosc. disci 5-dentatus; radii apetalii. Sem. squamis calycis inclusa

FILAGO.

MICROPVVS.

C 4

b Pap.

<i>b Pappus pilosus. Cal. 1-phyllus - - - -</i>	OTHONNA.
<i>c Pappus nullus. Cal. polyphyllus æqualis.</i> <i>Semina disci membranacea - - - -</i>	CALENDVLA.
<i>b Receptaculum villosum f. palaceum. Pappus</i> <i>5-phyllus. Cal. imbricatus: Squamis api-</i> <i>ce cariosis - - - -</i>	ARCTOTIS.
<i>c Receptaculum palaceum</i>	
<i>a Pappus 0. Cal. exterior 4. f. 5-phyllus, in-</i> <i>terior 10-phyllus - - - -</i>	POLYMNIA.
<i>b Pappus 3-aristatus. Cal. 5-phyllus. Sem.</i> <i>calyculo 4-phylo innoluta. - - - -</i>	CHRYSOGONVM.

V. POLYGAMIA segregata.

<i>a Perianthium 5-phyllum multiflorum. Cor. tu-</i> <i>tulosæ hermaphroditæ et obsoletæ femineæ.</i> <i>Receptaculum squamosum. Pappus nullus.</i>	SPHAERANTHVS.
<i>b Perianthium imbricatum erectum 1-florum.</i> <i>Cor. tubulosæ, hermaphroditæ. Recept. fetu-</i> <i>sum. Pappus pubescens. - - - -</i>	ECHINOPS.

VI. MONOGAMIA.

<i>a Cal. imbricatus. Cor. 1-petala, regularis.</i> <i>Sem. 1-oblongum - - - -</i>	SERIPHIVM.
<i>b Cal. communis. Cor. 5-petala regularis Capsf.</i> <i>infera, 2-locularis - - - -</i>	IASIONE.
<i>c Cal. 5-dentatus. Cor. 1-petala irregularis.</i> <i>Capsf. infera 2-locularis - - - -</i>	LOBELIA.
<i>d Cal. 2-phyllus. Cor. 5-petala irregularis ne-</i> <i>stario cucullato. Capsf. supera 5-valuis</i>	IMPATIENS.
<i>e Cal. 5-phyllus. Cor. 5-petala irregularis po-</i> <i>stice cornuta. Capsf. supera 5-valuis 1-locul.</i>	VIOLA.

† *Solanum. Class. V.*

CLASSIS XX.

GYNANDRIA.

I. MONANDRIA.

† *Hippuris vulgaris * Class. I.*

II. DIANDRIA.

<i>a Nectarium pone productum in cornu pendulum</i> <i>labio plano - - - -</i>	ORCHIS.
	<i>b Necta-</i>

* Stamen pistillo insidet obseruante D. lunghansio.

- b *Nectarium* pone productum inflato didymum
labio plano - - - -
c *Nectarii* labium postice carinatum - -
d *Nectarii* labium ovatum gibbum 3-fidum
e *Nectarii* labium inflato-ventricosum - -

SATYRIVM.
OPHRYS.
SERAPIAS.
CYPRIPEIDIVM.

III. TRIANDRIA.

- (Monogyna) *Spatha* 2-phylla. *Cal.* o. *Cor.*
6-petala plana. *Stigmata* 3. *An-*
theræ ad basin stigmati adnatæ.
Caps. 3-locul. infera - -

SISYRINCHIVM.

IV. PENTANDRIA.

- a Monogyna. *Cal.* 5-phyllus. *Cor.* 5-petala,
apice connata in stellam vnguibus longis.
Stamina sub stella. *Caps.* 5-coeca -
b Trigyna. *Cal.* 5-partitus. *Cor.* 5-petala.
Nectarium corona triplex. *Bacca* pedicellata

AYENIA.

PASSIFLORA.

V. HEXANDRIA.

- Hexagyna. *Cal.* o. *Cor.* 1-petala basi ventrico-
sa tubo cylindræ hexagono, limbo lingula-
to integro. *Styl.* o. *Stigm.* 6-partitum. *An-*
theræ sessiles. *Caps.* 6-locul. - -
† *Cleome.* *Class.* XV.

ARISTOLOCHIA.

VI. POLYANDRIA.

- a *Corolla* pentapetala
a *Cal.* 1-phyllus. *Pet.* basi squamata nectari-
fera. *Bacca* 4-ocularis - -
b *Cal.* o. *Spatha* cymbiformis. *Spadix* flo-
sculis tectus. *Bacca* polyspermæ -
b *Corolla* nulla
a *Spatha* cucullata. *Spadix* supra nudus, in-
ferna pistilla, medio stamina proferens. *Fi-*
lamentæ o. *Stylus* nullus. *Cirrho* inter stami-
na. *Cal.* o. *Baccæ* polyspermæ - -
b *Spatha* planiuscula. *Spadix* flosculis tectus.
Cal. o. *Baccæ* polyspermæ - -

GREWIA.

DRACONTIVM.

ARVM.

CALLA.

CLASSIS XXI.

MONOECIA.

I. MONANDRIA.

- { Mase. *Cal.* o. *Cor.* o. *Anthera* germini subiecta
Femin. *Cal.* 4-phyllus. *Cor.* o. *Stigm.* 5-fidum.
Sem. 1. - -

CHARA.

† *Callitriche verna.* *Class.* I.

C 5

II. DIAN.

II. DIANDRIA.

A Cor. 5-petala

- { Masc. Cal. 5-fidus
 { Fem. ————. Pomum inferum 2-loculare, polyspermum -

ANGURIA.

B Cor. nulla

- { Masc. Cal. 1-phyllus
 { Fem. ————. Caps. 1-locularis

LEMNA.

III. TRIANDRIA.

A Flores graminei

- a { Masc. in distinctis spicis. Cal. gluma biflora, mutica. Cor. gluma mutica
 { Fem. Cal. gluma bivalvis. Cor. gluma 2-valvis. Styl. 1. filiformis, pendulus, Sem. solitaria, receptaculo oblongo immersa -

ZEA.

- b { Masc. Cal. gluma 4-flora. Cor. gluma membranacea
 { Fem. Cal. gluma sinibus perforatis. Cor. gluma 2-valvis. Styli 2. Sem. r.

TRIPSACVM.

- c { Masc. in spicis remotis. Cal. gluma 2-flora mutica. Cor. gluma mutica
 { Fem. Cal. gluma 2-flora. Cor. gluma mutica. Stylus 2-partitus. Sem. ossificato tectum - - -

COIX.

B Flores apetali

a) spicati, seu amentacei

- a { Masc. Amentum imbricatum. Cal. 1-phyllus
 { Fem. Amentum imbricatum. Cal. 1-phyllus. Nectarium inflatum, 3-dentatum. Stigm. 3. Sem. triquetrum intra nectarium - - -

CAREX.

- b { Masc. Amentum cylindricum. Cal. obfoletus 3-phyllus
 { Fem. Amentum cylindricum infra masculos. Cal. capillo villoso. Sem. r. infidens pappo capillari - - -

TYPHA.

† *Amaranthi varii*. vid. infra.

β) Flores in capitulum collecti

- { Masc. Calyx 3-phyllus
 { Fem. Calyx 3-phyllus. Stigma 2-fidum. Drupa exsucca. 1-sperma - - -

SPARGANIVM.

γ) Flo-

2) Flores sparfi

- { Masc. *Cal.* 3-partitus
 { Fem. *Cal.* 2-phyllus. *Styl.* 2. *Sem.* 1.

AXYRIS.

IV. TETRANDRIA.

A Flores completi, calyce corollaque instructi

- a { Masc. *Cal.* 4-phyllus. *Cor.* 4-fida. *Stam.*
 longa
 { Fem. *Cal.* 0. *Cor.* sub 4-fida. *Stylus* lon-
 gus. *Sem.* nucleus

LITTORELLA.

- b { Masc. *Cal.* 1-phyllus, 3-fidus, 3-florus.
Cor. 4-partita
 { Fem. *Cal.* 7-phyllus, sub 3-fidus, 2-flo-
 rus. *Sem.* vtrinque membrana alata

BETULA.

- c { Masc. *Cal.* 3-phyllus. *Petal.* 2. Germinis
 rudimentum
 { Fem. *Cal.* 4-phyllus. *Pet.* 3. *Styl.* 3.
Capf. 3-rostris. 3-locul. *Sem.* 2.

BVXVS.

B Flores incompleti. *Corolla* nulla

- a { Masc. *Cal.* 4-phyllus. *Nectarium* centrale,
 cyathiforme
 { Fem. *Cal.* 2-valuis. *Sem.* 1. nitidum.

VERTICA.

- b { Masc. *Cal.* 4-partitus
 { Fem. *Cal.* 4-phyllus. *Styli* 2. *Cal.* bac-
 catus. *Sem.* 1.

MORVS.

V. PENTANDRIA.

1. { Masc. *Calyx* communis imbricatus. *Cor.*
 1-petalæ, 5-fidæ infundibuliformes.
Receptaculum paleaceum

- { Fem. *Cal.* inuoluerum 2-phyllum, 2-flo-
 rum. *Cor.* 0. *Drupa* sicca, murica-
 ta, 2-fida. *Nucleus* 2-locularis

XANTHIVM.

2. { Masc. *Cal.* communis 1-phyllus. *Cor.* 1-pe-
 talæ 3 fidæ infundibulif. *Recept.* nu-
 dum

- { Fem. *Cal.* 1-phyllus, integer, ventre 5-den-
 tato, 1-florus. *Cor.* 0. *Nux* e calyce
 indurato, 1-sperma

AMBROSIA.

3. { Masc. { *Cal.* 3-f. 5-phyllus. *Cor.* 0. { *Stam.* 3.
 { Fem. { { f. 5.
 { *Styl.* 3.
Capf. 1-locul. circumcissa. *Sem.* 1.

AMARANTHVS.

VI. PO.

VI. POLYANDRIA.

Stamina ultra VII.

A. PLANTAE.

a. Corolla nulla

1	{	Masc.	} Cal. multipartitus.	{	Stam. 16—20	CERATOPHYLLVM.
		Fem.			{ Pist. 1. Styl. 0. Sem. 1. nudum	

2	{	Masc.	} Cal. 4-phyllus.	{	Stam. 8.	MYRIOPHYLLVM.
		Fem.			{ Pist. 4. Stylus 0. Sem. 4. nuda	

3	{	Masc.	} Cal. 2-fidus.	{	Stam. fere 12	THELIGONVM.
		Fem.			{ Pist. 1. Capsf. coriacea 1-ocularis, 1-sperma	

b. Corolla 3-petala

{	Masc.	} Cal. 3-phyllus.	{	Filamentum fere 24	SAGITTARIA.
	Fem.			{ Pist. multa nuda	

c. Corolla 4-partita

{	Masc.	} Cal. 4-phyllus.	{	Stam. 30—40	POTERIVM.
	Fem.			{ Pistilla 2. Bacca e tubo corollae indurato	

B. ARBORES.

a. Corolla nulla

1	{	Masc.	} Cal. 5-fidus fere. Stam. 5—10	QVERCVS.
		Fem.		

2	{	Masc.	} Cal. 5-fidus campanulatus. Stam. 12	FAGVS.
		Fem.		

3	{	Masc.	} Cal. 1-phyllus: {	Stam. 20.	CARPINVS.
		Fem.			

4	{	Masc.	} Cal. 1-phyllus: 3-fidus, squami- formis, 1-florus. Stam. 8.	CORYLVS.
		Fem.		

5 Masc.

- 5 { Masc. *Cal. communis* 4-phyllus. *Filamenta* numerosa
 { Fem. *Cal. in globum* 4-phylli. *Styli* 2. *Capsulae* multae in globum 2-valuis, polypermae
- b. *Cor.* 6-partita in mare; 4-partita in femina
 { Masc. *Cal.* 1-phyllus squamiformis. *Filament.* 18.
 { Fem. *Cal.* 4-fidus superus. *Styli* 2. *Drupa* nucleo fulcato
- c. *Cor.* polypetala
 { Masc. { *Cal. Ament.* { *Antherae* filamentum circumnatae
 { Fem. } globosum. { *Styli* stigmatate recuruo.
Sem. subrotunda, stylo mucronata, basi papposa
- VII. ADELPHIA.
- a. *Corolla* nulla
 1 { Masc. *Cal.* 4-phyllus. *Stam.* plurima. *Antherae* nudae
 { Fem. *Cal.* strobili. *Squama* 2-flora. *Pist.* 1. *Nux* ala membranacea excepta
- 2 { Masc. *Cal.* amenti squama. *Stam.* 4.
 { Fem. *Cal.* strobili: squama 2-flora. *Pist.* 1. *Nux* 1, cincta ala emarginata
- 3 { Masc. *Cal.* amenti squama. *Antherae* 4 sessiles absque filamentis
 { Fem. *Cal.* strobili: squama 1-flora. *Styli*? puncta concava. *Nux* angulata
- 4 { Masc. *Cal.* 3-f. 4-phyllus. *Stam.* 8—16
 { Fem. *Cal.* 3-phyllus. *Styli* 3. *Capsf.* 3-cocca, 3-locularis. *Sem.* 1.
- 5 { Masc. *Cal.* 5-partitus. *Stamina* numerosa
 { Fem. *Cal.* 3-partitus. *Styli* 3 bifidi. *Capsf.* 3-locularis. *Sem.* 1. -
- b. *Cor.* 5-petala in mare; nulla in fem.
 { Masc. *Cal.* cylindricus, 5-dentatus. *Stam.* 10—15
 { Fem. *Cal.* polyphyllus. *Styli* 3 bifidi. *Capsf.* 3-locularis. *Sem.* 1.
- c. *Calyx* nullus
 { Masc. *Cor.* 1-petala infundibuliform. *Stam.* 10: alterna breuiora
 { Fem. *Cor.* 5-petala patens. *Styli* 3-fidi. *Capsf.* 3-locul. *Sem.* 1.
- LIQVIDAMBAR.
 IVGLANS.
 PLATANVS.
 PINVS.
 THVIA.
 CVPRESSVS.
 ACALYPHA.
 RICINVS.
 CROTON.
 IATROPHA.

VIII. SYNGENESIA.

1	{ Masc. } { Fem. }	{ Cal. 5 - fidus. } 3 - fidus. <i>Pomum</i> elasticæ diffiliens	{ Cor. 6 - partita. <i>Filam.</i> 3. Cor. 5 - partita. <i>Stylus</i>	MOMORDICA.
2	{ Masc. } { Fem. }	{ Cal. 5 - dentatus. } fidum. <i>Pom.</i> femina margine tumido	{ Cor. 5 fida. } <i>Filam.</i> 3. <i>Pisill.</i> 5.	CUCURBITA.
3	{ Masc. } { Fem. }	{ Cal. 5 - dentat. } dum. <i>Pomi</i> femina arguta	{ Cor. 5 partit. } <i>Filam.</i> 3. <i>Pisill.</i> 5 - fidum.	CUCUMIS.
4	{ Masc. } { Fem. }	{ Cal. 5 - dentat. } dus. <i>Bacca</i> subglobosa, polyisperma	{ Cor. 5 - part. } <i>Filament.</i> 3. <i>Styl.</i> 3 + fidus.	BRYONIA.
5	{ Masc. } { Fem. }	{ Cal. 5 - dentat. } dus. <i>Drupa</i> 1 - sperma. † <i>Melothria.</i> Class. IV.	{ Cor. 5 - part. } <i>Filament.</i> 3. <i>Stylus</i> 3 fidus.	SYCIOS.

IX. GYNANDRIA.

1	{ Masc. } { Fem. }	{ Cal. 5 - phyllus. }	{ Cor. 5 - petal. <i>Stam.</i> 5. <i>Styli</i> rudim. inserta Cor. o. <i>Styli</i> 3. <i>Caps.</i> 3 - locularis <i>Sem.</i> 2	ANDRACHNE.
2	{ Masc. } { Fem. }	{ Cal. 6 phyll. }	{ Cor. o. } <i>Antheræ</i> 3. <i>Styli</i> rudiment. adnatæ <i>Germen</i> apice perforatum absque stylo stigmatæue.	AGYNEIA.

CLASSIS XXII.

DIOECIA.

I. DIANDRIA.

Masc. } Fem. }	{ Amenti squamæ. } <i>Caps.</i> 1 - locul. 2 - valuis. <i>Sem.</i> papposa	{ Cor. o. } <i>Glandula</i> baseos nectarifera <i>Stylus</i> 2 - fidus.	SALIX.
-------------------	---	--	--------

II. TRIANDRIA.

Masc. } Fem. }	{ Cal. 3 - partitus. }	{ Cor. 3 - petala. } <i>Stam.</i> longa <i>Styli</i> 9. <i>Bacca</i> 9 - sperma	EMPETRUM.
-------------------	------------------------	---	-----------

III. TE-

III. TETRANDRIA.

- Masc. Cal. 4-partitus. Cor. o. Filam. o. Anthera calyci adnatae
 Fem. Cal. 4-phyllus, supernus. Cor. o. Styl. o. VISCVM.
 Bacca 1-sperma. Sem. cordatum
 Masc. Cal. 2-partitus. Cor. o.
 Fem. Cal. 2-fidus. Cor. o. Styl. 1. Bacca 1-sperma HIPPOPHAË.
 Masc. Amenti squama lunata. Cor. o.
 Fem. Amenti squama lunata. Cor. o. Styl. 2. MYRICA.
 Bacca 1-sperma
 † *Vrtica varie* }
Morus nigra } Class. XXI.
Rhamnus. Class. VI.

IV. PENTANDRIA.

- Masc. Amenti. Cal. 5-fidus. Cor. o.
 Fem. distincta. Cal. 3-fidus. Cor. o. Styli 2. PISTACIA.
 Drupa monosperma
 Masc. Cal. 5-partitus. Cor. o.
 Fem. Cal. 4-fidus. Cor. o. Styli 4. Sem. 1. SPINACIA.
 intra calycem induratum
 Masc. Cal. 5-partitus. Cor. o.
 Fem. Cal. 1-phyllus, integer, latere hians. CANNABIS.
 Cor. o. Styli 2. Nux 2-valuis intra
 calycem clausum.
 Masc. Cal. 5-phyllus. Cor. o.
 Fem. Cal. 1-phyllus, oblique patens, integer. HVMVLVS.
 Cor. o. Styl. 2. Sem. 1. intra calycem
 foliatum
 † *Rhamnus Alaternus.* Class. V.
Salix pentandra. vid. supra.

V. HEXANDRIA.

- Masc. Cal. 6-partitus. Cor. o.
 Fem. Cal. 6-partitus. Cor. o. Stylus 3-fidus. TAMVS.
 Bacca 3-locul. infera. Sem. 2.
 Masc. Cal. 6-phyllus. Cor. o.
 Fem. Cal. 6-phyllus. Cor. o. Styl. 3. Bacca SMILAX.
 3-locul. Sem. 2.
 † *Rumex Acetosa,* — *Acetofella.* Class. VI.

VI. OCTAN-

VI. OCTANDRIA.

- Masc. *Amenti.* Cal. lamina lacera. Cor. turbinata obliqua integra
- Fem. *Amenti.* Cal. et Cor. maris. Stigm. 4-fidum. Capsf. 2-locul. Sem. multa, papposa
- Masc. Cal. 4-partitus. Cor. 4-petala.
- Fem. Cal. 4-partitus. Cor. o. Nectaria 4. Pist. 4. Capsf. 4 polyspermæ.
- † *Laurus nobilis.* Class. IX.

POPVLVS.

RHODIOLA.

VII. ENNEANDRIA.

- Masc. } Cal. 3-partit. Cor. o. { Stam. 9-12. Antheræ
Fem. } } globosæ didymæ.
Masc. *Spatha* 2-phylla. Cal. 3-fidus. Cor. 3-petala. Filam. 3. interiora stylifera
- Fem. Cal. 3-fidus. Cor. 3-petala. Styli 6. Capsf. 6-locul. polysperma, infera.
- † *Laurus.* Class. IX.

MERCVRIALIS.

HYDROCHARIS.

VIII. DECANDRIA.

- Masc. Cal. subnullus. Cor. 5-fida infundibuli formis. Filamenta in tubo corollæ: alterna breviora
- Fem. Cal. 5-dentatus. Cor. 5-petala. Stigm. 5. Bacca 1-locul. polysperma
- Masc. } Cal. 5-phyllus. Cor. { Antheræ bipartitæ.
Fem. } 5-petala calyci fimil-
lima, connexa. { Styli 5. petalis succulento-baccatis tecta.
- † *Lychnis dioica.* Class. X.
Cucubalus otites.
Phytolacca decandra.

CARICA.

CORIARIA.

IX. DODECANDRIA.

- Masc. Cal. 5-phyllus. Cor. o. Antheræ sessiles, longæ 15
- Fem. Cal. 2-dentatus. Cor. o. Styl. 3. Capsf. 3-angularis, 3-cornis, 1-locul. pervia, polysperma, infera
- Masc. Petala 4 exteriora; 8 interiora. Stam. 16.
- Fem. Cor. maris. Stam. 8. sterilia. Bacca binæ monospermæ

DATISCA.

MENISPERMVM.

X. ICO.

X. ICOSANDRIA.

† *Spiræa Aruncus*
Rubus Chamemorus } Class. XII.

XI. POLYANDRIA.

† *Clematis dioica*
Thalictrum dioicum } Class. XIII.

XII. MONADELPHIA.

a. Cor. o, in mare. 3-petala in fem.

Masc. *Amenti* Calyx squama. Stam. 3.

Fem. *Cal.* 3-partitus. *Bacca* 3-sperma tribus
tuberculis calycis inæqualis IVNIPERVS.

b. Cor. o. Cal. 4-phyllus in vtroque sexu.

Masc. *Stam.* multa. *Antheræ* peltatæ 3-fidæ.

Fem. *Stigma* r. *Sem.* r. calyce baccato. TAXVS.

c. Cor. 5-petala. Cal. 5-fidus.

Masc. } *Stam.* plurima { fertilia. *Styli* steriles.

Fem. } *Stam.* plurima { sterilia. *Styli* stamini-
bus longiores. *Capf.* orbicularis depref- NAPAEA.
sa 10-ocularis. *Sem.* solitaria.

XIII. SYNGENESIA.

Masc. } *Cal.* 6-phyllus. *Cor.* o. { *Stam.* 5.

Fem. } *Cal.* 6-phyllus. *Cor.* o. { *Pist.* r. *Bacc.* 3-
loc. 2-sperma. RVSCVS.

† *Gnaphalium dioicum*. Class. XIX.

XIV. GYNANDRIA.

Masc. } *Cal.* 5-phyll. *Cor.* 5-pet. { *Stam.* 5.

Fem. } *Cal.* 5-phyll. *Cor.* 5-pet. { *Styli* 3. *Capf.*
3-loc. *Sem.* r. CLVTIA.

CLASSIS XXIII.
POLYGAMIA.

I. MONOECIA.

A. PLANTAE ET ARBORES.

a Calyx nullus

1	{	Hermaphr.	}	Cor. 2-petala	{	Stam. 6: 1. fer	} MVSA.
						tile. Pist. 1. Bacca infera.	
		Hermaphr.				Stam. 6: 5 per	
						fecta. Pist. 1. Bacc. o.	

2	{	Herm.	}	Cor. 6-petala.	{	Pist. 3. Caps. 3. po	} VERATRUM.
						lytpermæ.	
		Masc.		Stam. 6.		Pist. rudimentum.	

3	{	Herm.	}	Cor. 3-f. 4-partita	{	Styl. 2-fidus.	} VALANTIA.
						Sem. 1.	
		Masc.		Stam. 3-f. 4.		Pistill. rudim.	

b Corolla nulla

1	{	Herm.	}	Cal. 4-fidus.	{	Stam. 4. St. 1. Sem. 1.	} PARIETARIA.
						superum elongat.	
		Fem.				Styl. 1. Sem. —	

2	{	Herm.	}	Cal. 5-phyllus.	{	Stam. 1. Styl.	} ATRIPLEX.
						2-partitus. Sem. 1. depressum.	
		Fem.		Cal. 2-phyllus.		Styl. —	

3	{	Herm.	}	Cal. 5-partitus.	{	Stam. 5. Styl. 2.	} CELTIS.
						Drupa 1-sperma.	
		Masc.		Cal. 6-partitus.		Stam. 6.	

c Calyx et Corolla

1	{	Herm.	}	Cal. 5-fidus. Cor.	{	Pist. 1. Caps. 2f.	} ACER.
						3 monospermæ	
		Masc.		5-petala. Stam. 8.		ala terminatæ.	
						Pist. o.	

2	{	Herm.	}	Cal. 5-dentatus. Cor.	{	Pist. 1. Le-	} MIMOSA.
						gumen.	
		Masc.		5-fida. Stam. 5.		Pistill. o.	
				f. plura.			

† *Aesculus.* Class. VII.
Melothria. Class. III.
Euphorbia. Class. XI.

B. GRA.

B. GRAMINA.

1	{ Herm. }	Cal. 1-florus. Cor. 3. Styl. 2. Sem. 1.	ANDROPOGON.
	{ Masc. }		
2	{ Herm. }	Cal. sub-2flor. { Cor. (aristata) Stam. 3. Styl. 2.	HOLCVS.
	{ Masc. }		
3	{ Herm. }	Involucr. echinat. 2-flor. Cal. 2-flor. Cor. mutica. Stam. 3. Sem. 1.	CENCHRVS.
	{ Masc. }		
4	{ Herm. }	Cal. sub-3-flor. Cor. 3-arist. Stam. 3. Styl. 2. Sem. 1.	AEGILOPS.
	{ Masc. }		

II. DIOECIA.

Hermaphr.	Cal. 4 - fidus. Cor. 4 - petala. Stam. 6. Pist. 1. Legumen.	GLEDITSIA.
Masc.	Cal. 3 - phyllus. Cor. 3 - petala. Stam. 6.	
Fem.	Cal. 5 - phyllus. Cor. 5 - petala. Pistill. 1. Legumen.	

Hermaphr.	Cal. 0. f. 4 - partitus. Cor. 0 - f. 4 - petala. Stam. 2. Pist. 1. Sem. 1. lanceolatum.	FRAXINVS.
Fem.	Pist. 1. lanceolatum.	

III. TRIOECIA.

Hermaphr.	Cal. 5 - partitus. Cor. 0. Stam. 5. stylus filiformi. Legumen coriaceum polyspermum.	CERATONIA.
Dioica.	Mas et Femina distincta.	

Receptaculum commune turbinatum, carnosum, conniuens, occultans flosculos vel in eodem vel in distincto.

Masc.	Cal. 3 - partitus. Cor. 0. Stam. 3.	FICVS.
Fem.	Cal. 5 - partitus. Cor. 0. Pistill. 1. Sem. 1.	

CRYPTOGAMIA.

I. FILICES.

A. Fructificationes spicatæ		
a	Spica sparsa. Fructificationes peltatæ basi valuolatae	EQUISETVM.
b	Spica articulata disticha: articulis transuer- sim dehiscens	OPHIOGLOSSVM.
c	Spica racemosa: fructificationibus globosis	OSMVNDA.
B. Fructificationes frondosæ, in pagina inferiore		
a	Macula discum totum occupans	ACROSTICHVM.
b	Puncta disci distincta	POLYPODIVM.
c	Lineæ disci subparallelae, variae	ASPLENIVM.
d	Lineæ marginis ad sinus	LONCHITIS.
e	Lineæ marginis ad peripheriam	PTERIS.
f	Maculae apicum marginis reflexo oblectæ	ADIANTHVM.
g	Fructificationes solitariae margini ipsi in- sertæ	TRICHOMANES.

II. MUSCI.

A. Acalyptri		
a	<i>Anthera</i> 2-valvis, sessilis	LYCOPODIVM.
b	<i>Anthera</i> ore læui	PHAGNVM.
c	<i>Anthera</i> ore ciliato	PHASCVM.
B. Calyptri		
a diclini		
α	<i>Anthera</i> insidens apophysi maximæ coloratæ. <i>Calyptra</i> caduca. <i>Stella</i> feminea in distincto individuo	SPLACHNVM.
β	<i>Anthera</i> operculata, apophysi minimæ insidens. <i>Calyptra</i> villosa. <i>Stella</i> feminea in distincto individuo	POLYTRICHVM.
γ	<i>Anthera</i> operculata. <i>Calyptra</i> læuis. Fem. capitulum nudum, puluerulentum, remotum	MNIVM.
b monoclini		
α	<i>Anthera</i> pedunculo terminali e tuberculo	BRYVM.
β	<i>Anthera</i> pedunculo laterali e perichætio	HYNUM.
γ	<i>Anthera</i> sessilis, perichætio imbricato obvoluta	FONTINALIS.

III. AL.

III. ALGAE.

A. Terrestres

- a. { Masc. Calyx peltatus, subtus testus corollis 1-petalis. Antheræ multifidæ
Fem. Calyx sessilis, campanulatus, poly-spermus

MARCHANTIA.

- b. { Masc. pedunculatus nudus. Anthera 4-valvis
Fem. sessilis nudus, seminibus subrotundis

IVNGERMANNIA.

- c. { Masc. Cal. sessilis, cylindricus integer. Anthera subulata, longissima 2-valvis
Fem. Cal. 6-partitus. Sem. 3.

ANTHOCEROS.

- d. Cal. o. Cor. o. Anthera cylindrica, sessilis, germine turbinato imposita. Stylus filiformis, antheram perforans. Pericarpium sphaericum, coronatum anthera emarcida. Sem. hæmisphærica, pedicellata

RICCIA.

- e. { Masc. Receptaculum subrotundum, planiusculum, nitidum
Fem. Farina foliis adpersa

LICHEN.

- f. Lanugo aut pulvis simplicissimus - -

BYSSVS.

B. Aquaticæ

- a. Fructificationes vix manifestæ in corpore gelatinoso - - -

TREMELLA.

- b. Fructificationes in membrana diaphana - -

VLVA.

- c. { Masc. Vesicula villis intertextæ
Fem. Vesicula adpersæ granis immeris apice prominulis. Sem. solitaria

FUCVS.

- d. Tubercula inæqualia in fibris capillaribus, longissimis - - -

CONFERVA.

IV. FUNGI.

A. Fungus pileatus

- a. horizontalis

1) pileo subtus lamelloso - - -

AGARICVS.

2) — — — poroso - - -

BOLETVS.

3) — — — echinato - - -

HYDNUM.

- b. supra reticulatus subtus lævis - - -

PHALLVS.

B. Fungus pileo destitutus

- a. cancellatus - - -

CLATHRVS.

b. turbinatus	-	-	-	-	-	HELVELA.
c. campanulatus	-	-	-	-	-	PEZIZA.
d. oblongus	-	-	-	-	-	CLAVARIA.
e. globosus	-	-	-	-	-	LYCOPERDON.
f. vesicularis stipitatus	-	-	-	-	-	MVCOR.



P A L M A E.

PENNATIFOLIAE.

Dioica	{	Masc.	Cal. 3-part.	Cor. 3-petala.	PHOENIX.
		Fem.	Cal. 3-part.	Cor. 3-petala.	
<i>Stigma simplex. Drupa ouata.</i>					

F I N I S.



5
St 5869

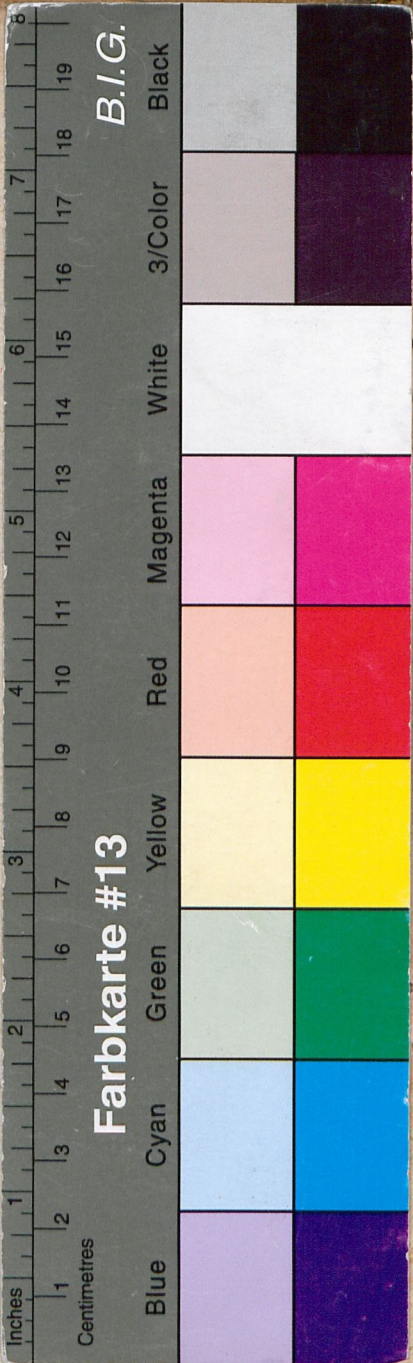
ULB Halle 3
006 678 033



v. 178

M.C.





GENERA
PLANTARVM
SELECTA

IN VSVM
TIRONVM BOTANOPHILORVM

METHODO TABELLARI
ADORNAVIT

M. CHRISTIANVS FRIDERICVS SCHRADER
PAEDAGOGII REGII INSPECTOR.



HALAE
TYPIS ORPHANOTROPHEI
CICIDCCCLXXX.