

RK. VII, 3

Yc
1914

DE
FONTIBUS QUIBUSDAM
COBURGICIS EXPERI-
MENTA

QUIBUS
AD MUNUS

PROFESSORIS PHYSICES
PUBLICI ORDINARIII IN ILLUSTR
CASIMIRIANO ACADEMICO
RITE CONSTITUTUS
LECTIONES SUAS

INDICIT

HERRMANN. GOTTLIEB. HORNSCHUCH,
MEDIC. DOCTORAND. PROFESSOR PHYSICES PUBL.
ORDIN. ET PROVINC. COBURGIC. MEDICUS
ORDINARIUS.

COBURGI
EX OFFICINA PRIVILEGIARIA AHLIANA.





DE
FONTIBUS QUIBUSDAM COBURGICIS
EXPERIMENTA.

Est eâ sæpe satis rerum naturalium communis conditio omnino dolenda, vt eas, quae nobis semper unt ob oculos, tanquam reiectas nullaque attentione dignas relinquamus. Facile autem ab hac opinione, homine adeo indigna, desistemus, quando naturæ opera, etsi primo quidem ad spectu simplicia viliaque nobis videantur, perscrutationi paulo curatori subiiciemus; atque et impensus inde labor large effuseque donabitur eo, quod mirabundas eius varietates non solum nos tetegisse nos delectabitur; sed etiam suaui memoria operationes naturæ captasse; vnde generi humano haud raro magna nasci potest vtilitas: Cuius rei exemplo sit aquae disquisitio. Licet fortassis quidam sint, qui hoc genus laborum nauci floccique existiment, credentes, vel prorsus nullius, vel ad summum pertenuis esse vsus tamen huius elementi peruestigatio magni omnino esse momenti mox intelligant, si odo perpendant, quanta

a **A**

in

in rebus humanis eius sit necessitas, ita, ut igne potius quam aqua carere vellemus.

Hanc necessitatem tantam esse ex eo praesertim elucet, nullam esse fere artem, ad quam exercendam aqua non requiratur, Nominemus *artem* illam, vulgarem quidem, sed valde necessariam aequae ac gratam, nempe *coquinariam*, qualis in illa circa ciborum, praesertim leguminum, potulentorumque cocturam observetur differentia, quae per saepe ab aquae puritate maiori minoriue pendere solet. Experitur hoc omnis fere muliercularum gens dolentibus saepe oculis, imprimis legumina variis aquis vix emolliiri coquendo, cum mutatis iis eadem legumina optime emolliantur. Huius incommodi causam praesertim e partium terrearam abundantia, quae aquis intant, deriuare studet *Marggraf a*). Easdem differentias circa *ceruisiae cocturam* observare nos licet. Experientia eos imprimis docet, qui *ceruisia* sunt assueti, quacunque prope modum vrbe imo singulo pago aliam atque aliam reperiri huius accepti fluidi speciem; atque nec solum malti et lupuli

varia

- a) *Andr. Siegm. Marggraf Chymischer Schriften 1 Theil. Berlin. 1761. 8. p. 305. Dasß Hülsenfrüchte in weichen Wasser, welche wenig Erde in sich halten, eher weich kochen, davon ist die Ursache leicht einzusehen, weil die so genannten harten Wasser mehr Erde in sich führen, und dieser halb die Hülsenfrüchte nicht so geschwinde durch gehen können. Da sich auch während des Kochens immer etwas von dieser Erde aus dem Wasser scheidet, und sich an die zu kochenden Früchte haenget; so kan hernach das übrige Wasser nicht so geschwinde eindringen, als ein anderes Wasser, welches weniger Erde bey sich führt.*

varia indoles ratioque in culpa esse ex eo manifestum est, quod saepe omni etiam adhibita opera et cura, mutatis simul maltoet lupulo, eadem tamen cereuisiæ indoles manserit. Talis experientia de cereuisia Lipsica constat, quæ vulgari nomine *Rastrum* venit. Huius indoles atque mixtio tam reprobata est, ut non sapor solum nec adeo gratus sit palato, sed et altera tertiaque die post coctionem iam iam acescat. Cui incommodo varia opera multisque impensis mederi studuerunt, sinistro autem eventu, cum semper, quibuscunque tentaminibus institutis, sic dictum *Rastrum* obtinuerunt. Igitur aquæ aliquid tribuendum esse omnino censemus; neque sententia nostra a vero adeo aberrabit, si perpendimus, e terræ saliumque, quæ aquæ insunt, diuersa indole, etiam diuersas fieri debere solutiones et mixtiones. Constat enim omnem cocturam eo perfici, ut particularum ignearum ope aqua in corporum poros penetret eorumque cohaerentiam mox aliquo tantum modo, mox penitus dissoluat. Quando itaque fit, ut aqua multis imprægnata sit particulis heterogeneis, præsertim terreis, tunc e sententia *Marggrafi* superius allata, particulae aqueae impediuntur, quo minus corpora coquenda intrare eorumque partes apte soluere possint. At si vero particulis salinis aqua abundat, tunc corpora melius quidem solvantur, sed inde etiam accidere potest, ut quarundam particularum, e. g. resinosarum et oleoso-vnguinosarum, nimia fiat solutio, et nouæ oriantur mixtiones, quæ, prout sunt, saporem plus minusue gratum reddere valent. Numne hæc imprimis ad cereuisiarum differentiam

A 2

aliquid

aliquid conferre possint, non sim, qui prorsus abhorream? Tandem, si aqua paucissimis imbuta est particulis heterogeneis, ita ut ad puritatem destillatæ fere accedat, qualis est pluuiialis et niualis, tunc optime ad coquendum *b)* iudicatur, quoniam corpora facile ingreditur, nec mixtionem partium lapidarum turbat, et

Sic melius possumus puros seruare sapores.

Hanc rem exemplo illustrare nos liceat. Experientia multis constat, ea plerumque aqua, qua potus Theae sapidus parari potest, potum illum adeo laudatum deamatumque, Coffeæ nempe, qui nunc aris ad haras, et a tiris ad triarios abiit, peruilem neque palatum ita titillantem parari; cum ex altera parte hic potus gratior redditur tali aqua, quali ille minus grato euadit sapore. Rationem huius discriminis in eo quaerendam esse putamus; cum potum theatum semper infusione praeparamus, cupidi subtilissimas tantum partes extrahendi, quem finem aquâ puriori optime consequi valemus; quoniam reliquarum partium solutio, imprimis resinoso-gummeorum, quae linguam illo nimis adstringente feriunt, sapore partim nec, adeo cita, partim fere nulla fieri potest, nisi per longius temporis spatium digeratur aut coquatur. Potus vero Coffeæ acceptius praeparatur, si aqua, pratibus salinis copiosioribus praedita, adhibetur; nucleis enim tostis, qui particulis oleosis empyreumaticis scatent, tali aqua menstruum aptum

b) Sic pluuialem aquam ad carnem tenacem, ossa et legumina bene coquenda commendat Wallerius in *Hydrologia edor Wasserreich*, von Denso übersetzt. Berlin, 1757. 8. p. 12.

aptum additur, quod eas commode soluere valet, Præterea circa præparationem horum potuum notat *Wallerius c)* semper aquam fontanam aut fluuiatilem adhibendam esse; ex aëre enim collecta, qualis est pluuiialis, cereuisiam sapidam quidem dare, facile autem acescentem fitimque vix explentem; sic etiam potum theatum et coffetanam saturatiorem, sed minus gratum sistit. Tandem et aquam niualem eamque ex grandine liquata factam ad coquendam cereuisiam optimam censer idem *Wallerius d)*, quoniam puritate omnibus antecellat; unde etiam fieri, vt cereuisia mense Martio cocta bonitate reliquam superet, quoniam eo tempore scaturigines et fluuii aqua niuali abundant.

Porro maximum confert aquae conditio ad *linteorum insolationem*. Scimus enim alteram aquam prae altera linteis maiorem in ducere candorem, e. g. aqua congelata *e)*, pluuialis et post has fluuiatilis. Addamus et id, quod regiones quasdam hac in re praerogatiuas habeant, quarum vna est Silesia, de qua omnes mulierculae sciunt, lintea, ibi insolata, caeteris candidiora euadere. Neque aliis in locis vix eam in hac arte perfectionem attingere potuerunt, quamquam et lintea et aquas vario modo praepararunt.

Tandem etiam manifestum est in *arte fullonica* multum ab indole aquae pendere, quo panni et molliores et speciosiores reddantur; nam de belgicis et anglicis artis periti semper in eo consentiunt, praestantiam eorum non tam

A 4

c) l. c. p. 13. *d)* l. c. p. 25. *e)* *Waller*, l. et pag. c.

tam a lana praestantiori, quae quidem confert, quam earum regionum singulari aquae conditione ortum habere. Licet et multa in his artibus antea nominatis experimenta, ut plurimum quidem frustra, iam iam tentata fuere; tamen non dubitamus fore plura, quae hac in arte detegi possent, si partes aquarum, ad hanc vel illam artem praecipue praestantes, curatius examinarentur et chemica seiungerentur arte, numne interdum peculiare quidquam partium mineralium admixtum in eis deprehendatur, unde haec virtus declarari possit. Fortassis etiam res aliquo modo ex eo dilucidaretur, si conditio subterranea eiusmodi regionis, quam aqua, ad has artes praecipua, permeare debet, exactius determinaretur.

Eadem ferme ratio esse videtur, cur quibusdam locis colores tinctorum splendidiore reddi possint aliis; vel quid sit, quod vno eodemque loco quidam color prae reliquis excellat? Quae sententia ex eo iam corroboratur, quod satis comprobatum sit, hoc genus colorum pulchritudine maiori eminere, si aquae sic dictae molliores, quales sunt pluuiialis, fluuiatilis et stagnas *f*) ad eos conficiendos adhibentur, quae semper puriores sunt aquis purealibus. Sed pluuiialis purior ex eo iudicanda, quod solummodo ex subtilioribus vaporibus in aëre collectis constet, rudioribus particulis in terrae gremio relictis. Fluuiatilis autem ob perpetuum flumi-

f) *Wallerius* l. c. p. 44. aquam paludosam ad bene tingendos pannos prae reliquis commendat. Exempli loco nominat *Lacum Harlemensem* in *Hollandia*; sed praecipuos pannos ibi fabricari, quis est, quin sciat?

fluminis decursum cribatur quasi, et variae inprimis terreae particulae separantur et dimittuntur, quod ad ripas rivulorum et latera canalium saepe videre est, eari partibus terrestribus subtilioribus, e. g. tophaceis aliisque calcareis obducta esse. In stagnante tandem aqua ex putredine perpeffa partes heterogeneae magis sunt solutae, terreae multae praecipitatae et salinae melius inter se inuicem mixtae, quo facto postea ad diuersas illas mixtiones subeundas aptius redduntur.

Plura quidem adhuc de vsu aquae oeconomico proferre possemus, e. g. aquam stagnantem ad structuram caementitiam et gypfatam prae caeteris praestare; fluentem melius quidem fordibus purgare ea, quae strata arenacea et saxa percurrit; citofluentem vero illa candidiora reddere tardius fluente; pluuialem fermentationi fauere, indeque etiam ad coquendum panem bene adhiberi. Sed sufficiant haec ad rem nostram aliquo modo tuendam.

Et si quidem lubenter concedimus, ea, quae nunc sumus prolati, ad explicandas omnes circa has res, praecipue culinarias, notatas obseruationes, non sufficere; sed fortassis etiam aliis particulis aquae mixtionem ingredientibus praecipue aethereis aliquid tribuendum esse, quarum vis actiua in fontibus soteriis se manifestat, quaeque per experimenta cum olla Papiniana facta, extra omnem dubitationem ponitur; tamen ad varias, cogitationes et vltiores disquisitiones ansam praebere posse existimamus iis, qui talibus rebus delectantur. Sic etiam, cum in huius elementi historia naturali multa supersunt, quae maiore dilucidatione egent, tales peruestigationes eo inseruire possunt, vt ei clarius

B

lumen

lumen adfundatur, si a viris eruditae aquae in usuaque regione examinarentur, quo demum fieri posset, ut umbrae, quibus haec scientia hactenus obnubilatur, si non profus, tamen cum maxime dissiparentur.

Ultimo denique loco quaedam de effectibus aquae in corpus humanum monere liceat, quibus horum experimentorum utilitatem aliquo modo probare censemus. Superius iam commemorauimus aquam permulta imò fere omnia ciborum potuumque genera ingredi; deinde, cum nostra plus, quam alia aetate, a multis aqua pro potu consueto eligatur, patet, eius puritatis differentia nobis omnino multum interesse debere; quoniam hanc neglecta corpori simul ingeruntur multa, quae ei nec adeo bene conducere, ideoque varia incommoda creari possunt. Quantum autem aqua in corpore humano valeat, iam quotidiana docet experientia; videmus enim eos, qui patriam cum loco remotiori commutant, variis saepenumero morbis, inprimis cutaneis, obstructionibus vel ex opposita parte, alio laxa vexari, qui non sine ratione aqua et coelo mutato tribuuntur. Illustri nobis sint exemplo Salisburgenses et Tyrolenses, qui ex aquae peruersa conditione colla habent tumentia, et glandulis obstructis strumisque luculentissimis, miro modo de collo pendentibus, ut morbis endemiis laborant. Quibus igitur rebus perpensis omnino operae pretium esse putauimus, quorundam fontium in vrbe nostra eiusque confiniis scaturientium examen instituire, et in hac noua mihi que tam honorifica scribendi opportunitate experimentorum relationem prolusionis argumento eligere. Anteaquam vero ipsa

ipsa enumeramus experimenta, situm vr̄bis et conditionem locorum proxime adiacentium aliquomodo de lineare liceat.

I. Vr̄bis maxima pars sita est in ampla longaque valle satis amoena, frugifera, quae a septentrione meridiem versus trahitur, et ex orientali plaga et occidentali montibus variae altitudinis circumsepitur, quorum quidam, v. g. *der Festungsberg* et *Eckardtsberg* ad primaeuos (*Ganggebürge*) omni iure referri merentur, reliqui autem potius ad eos, ex diluviis insignioribus et aliis globi terraquei mutationibus ortos (*Floetzgebürge*) pertinent. Corium, quo eorum tergum obductum est, et quod varia ratione colitur, diuersae indolis deprehenditur, plurimis tamen in locis terra vel lutosa grauiusque cohaerens fusca aut fusconigra, vel albida, arenacea animaduertitur. At sub eo strata genere et colore varia conspiciuntur quae praecipue in iis montium locis, viis maioribus dissectis, oculis patent, et vario modo alternant. Reperiuntur enim strata lapidis scissilis, coloris saturate rubri, instar rubricae, tactu quodammodo pinguis, aequalis texturae, interspersis tamen miculis albis; a variis incolis *Steinkeuper* nominatur. Salibus neque acido neque alcali efferuet, odorem tantum edit argillaceum. Aqua destillata immersus simili modo ut terra lemnia, crepitatione excepta, breui dehiscit; iterum siccat non cohaeret. Candefactus dilutior fit colore, durities augetur et miculae plures in conspectum prodeunt, neque etiam nunc aqua forti instillata efferuet.

Sub hoc strato ut plurimum aliud iacet lapidiscissilis; coloris viridis, textura aequali, miculis paucioribus, quarum

numeris igne adhibito non augetur. Salibus etiam non movetur, neque odorem edit, neque aqua destillata dissolvitur. Igni traditus color viridis in dilate fuscum mutatur, cohaesio inminuitur et cum aqua forti effervet. His demum hinc inde strata arenacea, lapideque, calcarei et arenacei generis, interpolantur, quorum quaedam vel faxea, vel quadrata mole montium lateribus prominent.

Talis est conditio receptaculorum, e quibus maxima pars aquae, quae apud nos in usu est, derivatur. Quae autem, dicendi argumento praemittenda esse, ex eo utile iudicavimus, quod ex conditione locorum, quae aquarum venae perreptant, conditio aquae intellihi possit. Vulgari enim experientia iam constat, aquas montanas semper esse puriores iis, quae ex locis depressis aut puteis hauriuntur.

II. Sed ad specialem nostrorum fontium disquisitionem nunc progrediamur, atque videamus, qualis sit eorum mixtio et natura. Primo itaque loco de iis fontibus agamus, qui e montosis locis promanat, quibus deinde eos subiungamus qui, in profundiori vrbis regione puteis feruntur.

Der Stallbrunnen.

Fons, de quo nunc agamus, est ille, qui in equili SERENISSIMI DUCIS profilit, unde etiam nomen *der Stallbrunnen* accepit. Ob puritatem suam magnam sibi adquisivit salubritatis famam; inde factum est, ut a multis pro potu quotidiano electus sit. Scaturigo fere in medio montis est

est, *der Vestungsberg* nominatus a qua per canales ad equile usque deducitur. Aquam protrudit claram limpidamque, saporis de reliquo puri, linguam tamen sensu quodam duro paulisper afficientis; odoris nullius. Chemicis tentaminibus institutis sequentes animaduertimus mutationes.

- 1) Syrupus violarum huic aquae adfusus post quinque horas viridis fit.
- 2) Solutione argenti *g*) instillata lenis lacteus color apparet, qui post octavam horae partem in fuscum abit colorem, idemque sedimentum deponit, quod sensim sensimque in nigrum fere mutatur colorem.
- 3) Solutione mercurii viui nubeculis turbatur flauis, quae sedimenti forma, coloris risigalli, flaui fundum petunt.
- 4) Solutione mercurii sublimati nulla fit mutatio.
- 5) Solutio cupri statim caesio mutatur colore, et flocculi eiusdem coloris fundum versus descendunt.
- 6) Solutio sacchari saturni alba praecipitatur.
- 7) Solutio aluminis ab initio perleuem ebullitionem efficit, sine eo, quod aqua turbetur; aff

B 3

paulo

8) De praeparatione reagentium id monendum esse censemus, metallicas solutiones, argenti et mercurii viui aquae fortis repurgatae ope factas esse, ita ut partem vnam huius solutionis aquae destillatae partibus decem diluerimus. Idem cum oleo tartari per deliquium fecimus. Solutionem autem cupri aqua forti communi parauimus. Reliqua denique salia, qualia alumen, sal ammoniacum depuratum, mercurius sublimatus et saccharum, Saturni aqua destillata soluiimus.

paulo post superficies superior nubecula obscuratur alba.

- 8) Oleo tartari per deliquium adfuso, colore albo leniter tingitur aqua et album sedimentum deponitur.
- 9) Instillato spiritu salis ammoniaci nubecula alba creatur.
- 10) Spiritu vitrioli lenissime ebullit.

Ex his igitur experimentis verosimillime colligere licet, huic aquae inprimis quasdam partes alcalinas esse admixtas. Praecipue hoc apparet ex illo experimento (no. 3.), quo solutio mercurii viui colore flauo praecipitatur, quod nunquam, nisi sale alcali, euenit. Huius salis praesentia vterius confirmatur per experimentum no. 1. sum syrupo violarum factum, cuius color caeruleus in viridem mutatur. Etsi quidem sunt, qui dicant; hunc syrupum etiam salibus mediis eandem coloris mutationem pati *b)*; tamen eos nos concessuros fore speramus, vt haec mutatio non a sale medio vt vero medio oriatur, sed eo, quod alcali praedominet. Idem comprobatur experimentum s. cum soluto cupro institutum, quo sedimentum eiusdem coloris praecipitatur, ac si tali solutioni purum alcali additur. Porro experimentum 7 et 10 nostrae sententiae aliquod pondus addunt, vbi acidum aluminis et vitrioli cum aliqua ebullitione in alcali minerale agunt. Album demum praecipitatum ex soluto saccharo saturni (exp. 6.) partes alcalinas suspicari licet, quae cum acido aceti, quo plumbum fuit, solutum, se coniugare malunt, et partes metalli-

cas

b) Wallerius Hydrologie oder Wasserreich. Berlin. 1757. P. 169.

cas plumbi ita expellunt, vt pulueris albi forma praecipitentur. Quod ad experimentum 2 attinet, huic aquae acidum sulphureum inesse ex eo iudicari potest, quod argentum solutum subnigro tingaitur colore. Experimentum demum 7, 8 et 9 partes alcalinas terreas indicat, quibus aqua impraegnata est.

Quo vero nos de quantitate partium cum salinarum tum terrearam certiores redderemus,

11) aquae libram vnam ponderis pharmaceutici ad remanentiam vnius circiter unciae per alembicum destillauimus, quo facto particulas albas terrestres in fundo cucurbitae animaduertimus, has; eluimus, et in concha murrhina radiis solaribus ad plenariam evaporationem exposuimus; quo tandem remansit recrementum terreum, perleue, candidum, micans, pondere granorum trium et dimidium, paucas secum habens partes salinas, quae versus marginem adhaerebant; terreae vero fundam conchae obtegebant. Sapor erat leniter alcalescens; linguam gustantis pungente sapore feriens, vt salium alcaliescentium mos est.

12) Hoc recrementum probe collectum denuo aqua destillata calida infudimus et per filtrum, e charta bibula factum, traiecimus, quo salinae partes a terreis separantur. His factis in filtro remanserunt grana fere tria terrae albae, naturae calcareae, quod manifestum fit, ut

- a) Spiritu nitri adito valde efferueat simulque soluatur.
- b) Sale ammoniaco depurato trita, volatile vrinorum liberatur et odore suonares, ferit

Itaque

Itaque granum dimidium, quod superest, salinae sunt particulae; quibus autem, ob nimiam paucitatem, vltiora tentamina instituere non potuimus. Interim tamen eaurem indoles ex supra iam recensitis aliquo modo patet.

Der Queckbrunnen.

Nunc ad alium fontem non minus celebrem progrediamur, cuius salubritas a multis iisdem effertur laudibus, quam praecedens. Est ei nomen *der Queckbrunnen*, et proxime ad portam suburbii, quae porta lapidea superior (*das obere Steintbor*) dicitur, e radice montanorum versus orientem sitorum prouenit. Aquam edit limpidam, odoris aliquo modo putris, nares leniter stimulantis; sapor mitior odore. Post agitationem vehementiorem multae bullulae aëreae pelluciditatem turbant. Regaentibus sic dictis eas dem fere subit mutationes, quam praecedens, exceptis quibusdam differentiis statim indicandis.

- 1) Syrupus violarum demum sex horis praeterlapsis in viridem abit colorem.
 - 2) Solutio autem argenti sexta iam hora, post quam instillata est, fuscum recipit colorem (*braunroth*).
 - 3) Solutio mercurii viui, vt in praecedenti.
 - 4) Solutione mercurii sublimati autem nubecula alba in fundo vasis oritur, quae post horam praeterlapsam augetur et tandem per omnem aquae massam distrahitur.
5. 6. 7. 8. 9. 10. cum praecedenti conueniunt.

11) Lima-

11) Limatura martis hac aqua, superinfusa post aliquor horarum spatium in superficie ferrugine arroditur, qui apud chemicos *crocus* audit. Huic infuso infusum frigidum gallarum, cum eadem aqua factum, instillauimus, ex quo statim aqua antea limpida et tenuibus nubeculis cinereis obscurata post sedecim horas sedimentum nigrofuscum in fundo vasis deposuit. Duobus diebus praeterlapsis liquor supernatans viridis euasit.

E quibus nunc propositis videmus, hanc aquam maxime cum praecedente conuenire, praeter id, quod salinae partes (exp. 4.) mercurii coniunctionem cum sale acido potentius tollere valent praecedente. Quod ad tentamen II. attinet, quo ex commixtione infusi limaturae martis et gallarum nubeculae cinereae, atramenti scriptorii diluti ad instar et sedimentum nigrofuscum ortum est, non immerito ad praesentiam acidi mineralis cuiusdam concludi posse nobis videtur, et quidem vitriolicum nominare mallemsus 2), quoniam tentamen 2 id aliquo modo iam patefacit, quo argenti solutio fusca tingitur, quod alias quidem acido sulphureo adscribitur, sed hoc idem esse illo, quis chemicorum est, qui nesciat?

12) Tan-

3) Illustr. Delius in tractatu, *von dem Gesundbrannen bey Sichernentb.* 1774. probe quidem monet, ex solutione ferri in acido salis communis et gallis etiam atramentum scriptorium fieri; tamen ab hoc acido argentum non fusco colore tingitur. Inde melius acido vitriolico tribuere voluimus, quam sine necessitate urgente duo acida contendere.

C

- 12) Tandem huius aquae libram vnam destillationi et euaporationi, vt in praecedenti, tradidimus, quibus peracris sedimentum terreum impetrauimus, pondere granorum duorum et quod excurrit, coloris albi; saporis terreo-salini, aliquomodo alcalescens, qualis est in arcano duplicato.
- 13) Hoc iterum aqua destillata calida infundimus, quo partes salinae a terris liberarentur, et percola uimus; hoc modo obtinuimus terram albam, leuem, indolis calcareae, pondere grani fere vnus et dimidii, quae
- a) Spiritu nitri vehementer efferuet et in eo omnis soluitur.
 - b) Cum sale ammoniaco depurato trita, huius salis vrinosum volatile liberatur.

Liquor autem percolatus cum solutione mercurii viui commixtus, hunc albo colore praecipitauit, euidenti argumento, huius aquae salem mediae esse naturae, quod etiam experimento 2. et 4. confirmatur, vbi argentum solutum, ut in praecedenti, ab initio lacteo, et mercurius sublimatus albo colore praecipitantur. Reliqua, quae alcali praesentem prodere videntur, cum a terra calcarea, tum quodam alcali volatili, quod destillatione auclauit, possunt proficisci.

[Der] Brunnen auf dem Markte an der Rosengasse.

Huic subiungimus fontem salientem, qui in foro proxime ad introitum plateae, die Rosengasse dictae, profilit.
Eadem

Eadem est origo cum praecedentibus, cum ex iisdem montibus per canales ad hunc locum derivatur. Aquam edit pellucidam, sapore gratam, neque ullo peculiari odore praeditam.

- 1) Syrupus violarum duabis horis delapsis viridem iam induit colorem.
2. 3. 4. 5. 6.) vt in praecedenti.
- 7) Solutione aluminis leuiori albo colore turbatur.
8. 9. 10.) vt in praecedenti.
- 11) Solutione vitrioli ferri addita, sedimentum luteum ad fundam secedit.
- 12) Libra vna huius aquae destillata et euaporata, reliquit granum vnum et dimidium residui terrei albi, leniter salini.
- 13) Residuum hoc aqua destillata edulcoratum dedit terram per leuem, calcaream, pondere gr. vnus, quae cum spiritu nitri et sale ammoniaco depurato eodem edit effectus, quam praecedens.
- 41) Liquor edulcoratione relictus, et partibus salinis imbutus,
 - a) additam solutionem mercurii viui flauo colore praecipitat,
 - b) Solutio autem mercurii sublimati opalino colore eum turbat, qui permultis rufulis radiis resplendet.

Quod ad contenta huius aquae attinet, experimentum 13 terram calcaream ei inesse clare testatur. Salem vero magis alcalinae participem esse naturae, ex eo probabile fieri nobis videtur, syrup. violar. (exp. 1)

citius mutatri; deinde etiam liquorem percolatum (exp. 14),
omni terra calcarea liberatum, mercurium viuum flauuo
colore praecipitare.

Ad huius fontis indolem quam proxime accedere
illi fontes, qui profiliunt in opposita fori parte, deinde in
plateis *die Ketschengasse* et *Steingasse* dictis, veritati maxime
consentaneum esse credimus, quoniam cum his, modo
recensitis, communi gaudent origine; nam variae scaturi-
gines, in illis montibus cisternis collectae et per canales
ad urbem ductae, fontibus nominatis aquam praebent.
Huius rei veritatem quaedam tentamina cum singula
scaturigine instituta comprobant, quae aquam suam
tali receptaculo communi tradit; haec tentamina antea in-
dicatis apprime respondent. Qua occasione observationem
circa hanc scaturiginem factam, indicare liceat, nempe quod
terram tophaceam foueat, qua plantae imprimis musci
adhaesentes, aliaque corpora incrustantur, cuius rei quae-
dam exemplaria, musci incrustati, et aliud frustum
fatis magnum, quod lapidi quadrato adhaesit, adhuc
seruamus.

Addamus denum alium fontem, qui modo per-
tractatis ex opposita provenit parte; nam eius pro-
uentus in illo montium tractu est, qui per regionem oc-
cidentalem ducitur, et ex iisdem ferme stratis, supra iam
descriptis, compositus est. Est ille fons celebris,
qui e canali ligneo proxime ad principium istius
viae profilit, quae ad illius montis cacumen ducit, quod
die Huth dicitur, et a cuius parte superiori per canales
huc derivatur, sub nomine

Der

Der Hoellbeerleinsbrunnen.

omnibus notus. Gaudet limpidissima aqua, nullius odoris, saporis autem lenissime adstringentis, unde et nomen accepisse fertur, quoniam sibi persuadent, saporis Vaccinii vitis idaeae Linn. f. Vaccinae rubrae aemulari (*er schmecke wie Hoellbeerlein.*) A credulis in primis in oculorum vitis multis mirisque laudibus extollitur. Tentamina chemica hoc fonte instituta easdem quidem mutationes, tamen leuiores antecedentibus, produxerunt; sic.

1) Syrupi violarum color demum horis sedecim praeterlapsis in viridem mutatus est.

2-7. 9. et 10.) vt in superioribus, tantum modo debiliores apparuere mutationes.

8) Oleo autem tartari per deliquium, nec citius, quam post horae spatium tenuis nubecula alba exsurgit.

11) De huius aquae libra vna destillata granum unum et dimidium recrementi accepimus, cuius maxima pars terrae albae splendentis, perleuis, fuit, saporis leniter salini, qui a salis mirabilis Fridericiani sapore parum abfuit.

12) Recrementum aqua destillata colationis ope a partibus salinis liberatum dedit terrae albae, perleuis, granum fere vnum et dimidium, ita vt partium salinarum copia vix pro quarta parte censenda est. Ratione indolis haec terra, vt reliquae, pro calcarea habenda est; nam spiritu nitri et sale ammoniaco admixto eadem animaduertuntur mutationes.

13) Liquor percolatus salibusque scatens addita

C 3

a) Solu-

- a) Solutione mercurii vivi eodem, modo ut, aqua ipsa pubecula sublutea obscuratur, sedimentum vero pallide flavum ad fundum secedit.
- b) Solutione vero mercurii vivi adfusa tenuis nubecula opalina apparet.

Quae cum ita sint, omnino ratione salis immixti concludere licet, hanc mediae quidem naturae esse, in quo vero alcali praedominatur, quod praesertim color pallide flavus mercurii vivi (exp. 13a) prodit.

*Der Quellbrunnen am Steinwege vulgo, der
Kindleinsbrunnen.*

Ad eam suburbii plateam, quae via lapidea (*der Steinweg*) nominatur, ad ripas fluvii, *die Itz* dicti, acclive fonte scatet, quod, quantum inquirere licuit, maxime iisdem stratis, ut reliqui montes adiacentes, constat. Ob aquae limpiditatem praecipuam uti et saporis puritatem, magnis laudibus celebratus, unde a multis ad fontes praecipuos refertur, et ad bibendum reliquis anrefertur. Tamen hinc inde observatum est, ut quibusdam, qui huius fontis aquam pro potu consueto eligerunt, tussi sicca et interdum nec adeo leuiori, affecti sint. Sic etiam ad vsus culinarios omnimode adhiberi nequit! Leguminosi enim fructus hac aqua cocti, non emolliuntur. Reagentibus instillatis plerumque mutationes eadem, ut in superioribus fontibus, apparent. Sic

1. 2. 3.) simili modo se praebent ut in dem *Stallbrunnen*.
4) ut in dem *Quekbrunnen*.
5. 6.) ut in dem *Stallbrunnen*.

7) Solu-

7) Solutione aluminis ab initio nubeculae albae oriuntur, quae vero mox iterum disparent, quo simul aquae limpidae iterum redit.

8. 9.) vt in *dem Stallbrunnen*.

10) Spiritu vitrioli instillato singulae tantummodo bullulae aëreae exfurgunt.

11) Destillatione librae vnus huius aquae peracta, grana nouem recrementi terreo - salini remanserunt, colore albo nitente, de quo.

12) Salinis partibus aqua destillata calida extractis, grana fere tria partium terrearum in colo sunt relictae, quae.

a) cum acido nitri effluent, partimque ab eo solvuntur, partim indissoluti remanent.

b) Sale ammoniaco trita, volatile urinosum huius salinis modo leuiter liberatur.

13) Liquor filtratus solutione mercurii vivi commixtus statim partes metallicas mercurii albo colore fortiter praecipitavit. Mercurius sublimatus solutus autem post horae dodrantem demum tenuem nubeculam albam effecit.

14) Liquore euaporato apparebant partes salinae, quae partim cristallos albos, angulares, in viraque fine cuspide carente, partim concretum salinum irregulare repraesentabant; hoc linguam pungente sapore fortiter afficiebat, cum ab illis lenior percipiebatur sapor. In aere humido liquefit.

Quod ad partes huius aquae heterogeneas attinet, secundum exper. 11 et 12 videmus ei terram, et quidem partim calc-

calcaream (exp. 12), seleniticam inesse, quae nempe acido nitri non soluitur (numne ab hac terra pendeat illa tuffis, quam interdum creat, quoniam in ventriculo irresoluta manet, et cur legumina non emoliat?) Exper. 13 et 14. salinas partes nobis praebet, quae quidem secundum exp. 2. 7 et 13. mediae indolis esse videntur, quarum tamen partem maiorem ad alcalinam referendam esse ob exp. 1. 3. 5, et pungentem saporem et humidi attractionem exp. 14. existimamus. Circa exp. 13, adhuc notari meretur, mercurium sublimatum album demittere sedimentum, cum in exp. 3. maxima parte flavum demisit.

III. Nunc ad aliud fontium genus progrediamur, qui puteis asservantur et antiarum ope hauriuntur. Siti sunt singuli eorum in humiliori urbis parte, et differentia non solum ex iis iam patet, quae supra circa loci differentiam monuimus; sed experimenta etiam cum his fontibus instituta huius sententiae veritatem ulterius confirmabunt. Primo itaque loco illius fontis puteani naturam disquiramus, qui ad forum salarium (*der Salzmarkt*) est. Aquam habet limpidam, sapore aequae ac odore puram. Reagentia admixta sequentes effecerunt mutationes.

- 1) Syrupus violarum duodecim horis delapsis modo subviridis fit.
- 2) Solutio argenti statim ab initio nubeculis albidis praecedentibus densioribus praecipitatur, quae iam quarta horae parte praeterlapsa nigricantem induunt colorem.
- 3) Solutione argenti viui aqua pallide luteis crassisque nubeculis obscuratur, quarum pars ponderosior eodem

dem colore subfidet, quam leuior supernatans colore subalbido pedetentim sequitur; tandem et hac subfidente omne sedimentum luteo-cinereum recipit colorem.

4) Solutione mercurii sublimati post aliquot demum horarum spatio claritas aquae nubecula alba turbatur.

5) Solutum cuprum subcaeruleo sedimento, in virescentem colorem aliquo modo vergente, praecipitatur, quem *Sachsfengrün* appellare solent.

6) Solutum saccharum saturni ut in prioribus se habet.

7) Solutum alumine lenis ebullitio, et color opalinus oritur.

8. 9. 10 et 11) vt in *Queckbrunnen*.

12) Libra vna aquae destillata reliquit grana septem et dimidium subalbidi recrementi, saporis alcalescens, humiditatem aëris attrahentis

13) Recrementum colatum duas circiter tertias grani terrae albidae dedit, quae cum spiritu nitri valde efferuet et soluitur ab eo; igitur calcareae naturae censenda; nam sale ammoniaco soluto triturata, odor vrinofus etiam sentitur.

14) Liquore percolato solutiones mercurii sublimati et viui albo colore praecipitantur.

Ex his demum experimentis, in primis 3. 4. 5. 6. 7. et 14. apparet, huic fonti sal quidem medium, praedominante tamen alcali, in esse, quod color subluteus mercurii viui (exp. 3), ebullitio ex acido vitrioli puro (exp. 10) et eo, quod alumni inest (exp. 7), et tandem

Exp. 11)

D

sapor

sapor alcalescens humiditatisque attractio (exp. 12) de-
clarat.

Der Brunnen im Wittmanisohen Hause.

Non procul ab hoc fonte alius in domo Dni Wittmann junioris, mercatoris reperitur, cuius aqua limpida quidem et nullius odoris est, sapor autem peculiaris quodammodo hebes. Concussione fortiori multae bullulae aërae, fere ut in selterana animadvertuntur. Ad usus culinares minus commode adhibetur, quoniam cibus peculiarem suum saporem communicat, et vasa aenea admodum arrodit. Verum secundum possessoris relationem olim a multis ad potum consuetum fuit electus, quoniam varia in corpore leuamina bonosque effectus exinde fuisse sentitos asseuerarunt.

- 1) Syrupus violarum post tres horas viridis fit.
- 2) Solutum argentum praecedenti crassioribus nubes albis praecipitatur, quae mox nigrae animadvertuntur.
- 3) vt in praecedenti.
- 4) Solutus mercurius sublimatus statim albus praecipitatur.
5. 6. 7. 8. 9. 10) vt in antecedenti.
- 11) Solutio virrioli martis sedimentum crassum aurantiacum demittit.
- 12) Spiritu vini rectificatissimo paulisper lactescit.
- 13) Limatura martis, hac aqua infusa, easdem subit mutationes vt in *Queckbrunnen*, praeter id, quod eae hac in aqua citius sese monstrant.
- 14) E huius

14) E huius aquae libra vna desillata grana decem et dimidium residui flavescentis obtinimus, maxime e partibus salinis, terreis vero paucis, compositi Indoles salis partim nitrosa videtur, quam sapor refrigerans et cristalli oblongi, nitri ad instar formati, produnt; partim media, linguam pungente illo sapore, vt antecedentes, nullo modo feriens, Huius salis praesentiam confirmant etiam exp. 5. vbi cuprum praecipitatum magis in viridem vergit colorem, et exp. 12. cum spiritu vini rectificatiss. institutum.

15) Residuum edulcoratum dedit grana duo terrae albae, quae cum acido nitri vehementer efferuet et ab eo soluitur; sale ammoniaco autem trita huius vrinofum odore valde persentiscitur; e quibus natura calcarea huius terrae satis superque cognoscitur.

16) Liquor percolatus salinus mercurium viuum et sublimatum albos praecipitat, quibus vnacum exp. 2. 4. 7. et 14. partium salinarum indoles media confirmatur. Quamquam exp. 1. 5. 10. alcalinam indolem prodere videntur, tamen id magis terrae alcalinae, aut fortassis cuidam alcali volatili adscribendum esse existimamus.

Der Brunnen vor dem Iudenthore.

In suburbio ante portam iudaicam fons puteanus est, quoad colorem ad spectu quidem satis clarus, quod saporem autem aliquo modo hebes, aqua reside non absimilis. Reagentibus sic se habet:

1. 2. 3) cum fonte praecedenti conueniunt.

D 2

4) Mercur:

4) Mercurio sublimato non mouetur. (11) (12)
 5. 6. 7. 8. 9. 10.) vt in *Salzmarcktsbrunnen*.
 11) Librà una huius aquae cucurbitae ad destillandum
 tradita, cum incaluit pelluciditatem perdidit, et super-
 ficies tenui cuticula colorata obducta est, quae ma-
 gis incalcescente aqua dispersa, pulueris albi forma, a
 Chemicis *Cremor* vocatus, usque ad ebullitionem
 supernatauit. Destillatione confecta recrementum
 subalbidum pondere granorum octo et dimidium cir-
 citer remansit; siccatum aëris humiditatem attraxit.
 12) Recrementum edulcoratum grana sex et dimidium
 salis, et grana duo terrae albae praebuit. Haec cum
 spiritu vitrioli et nitri valde efferuet, et a poste-
 riori soluitur. Sale ammoniaco trito vrinofum re-
 dolet. Igitur ex his manifestum est, hanc terram
 ad calcaream referri omnino posse.
 Sal autem huius aquae habet colorem subluteum, figur-
 am irregularem variam; saporem salsum paululum
 amaricantem; iterum solutum mercurii vivi et subli-
 mati solutionem albo colore, posteriorem tamen le-
 nissimo, praecipitat.

*Der Brunnen im Buchenroederischen Hause, vor
 dem Ketschenthore.*

In domo Dni Buchenroeder, in suburbio ante portam
 interioram, *das Ketschenthor* dictam, sita, fons puteanus est,
 cuius color quidem pellucidus, paululum tamen luteolus.
 Odorem respicit peculiarem, saporem penes vappidum. Ex-
 antlatione facta per plures bullulae aëreae in vase vitreo de-
 scen-

ascendunt et ascendunt. A possessore valde laudatur, in suo horto vim vegetativam plantarum multum promovere; quatenus id valeat, sequentibus aliquomodo fortassis perspicuemus.

1. 2. 3.) cum fonte Wittmanniano conveniunt

4) Mercurius sublimatus solutus lacteo colore multo fortius praecipitatur praecedentibus.

5. 6. 7. 8. 9.) cum fonte fori salarii conveniunt.

10) Spiritu vitrioli instillato evidenter ebullit, vti et

11) Spiritu vini rectificatissimo instillato perlenis observatur reactio.

12) Ex infusione limaturae martis et gallarum infusione remixto, eadem mutationes, vti in *dem Queckbrunnen* fortiores tamen et citiores oriuntur.

13) Libra vna huius aquae destillata dedit grana vndecim sedimenti luteoli elegantis adspectus; in fundo enim vasis evaporatorii partes salinae dendritarum facie miro modo percurrebant, et singula quaeque pars crystallum paruum, arcano duplicato aemulum, repraesentabat, quocum etiam sapor conveniebat. Ad latera vero huius vasis partes salinae magis fibrosae apparebant, forma et sapore nitro similes.

14) Sedimento eloto remanserunt grana fere tria terrae subluteae, quae cum spiritu vitrioli et nitri, vehementius tamen posteriori efferuet, a quo etiam solvitur; e quibus indoles calcarea elucet.

15) Liquore percolato solutiones mercurii vivi et sublimati vti in praecedenti praecipitatae sunt; igitur etiam sal inmixtum medium iudicandum, cumque secundum

dum exp. 13. sal nitrosum sese prodidit, aquae vis
vegetatiua ex eo intelligi potest.

Der Brunnen in Grub.

III. Vltimo tandem loco duos fontes addamus, qui rure
Coburgico proueniunt, quosque ob singularem aquae in-
dolem dignos existimauimus, qui indicentur. Primus
horum sit ille, qui in pago, *Grub* dicto, ab vrbe per horae
spatium distante, scaturit. Huius fontis descriptionem
Illustr. *Fischer a)* ob singularem eius indolem iam olim
edidit, et inter foterios retulit. Regio circa hunc fontem
montibus est obsessa, quorum ii, qui versus septentrionem
sunt, maxime calcareae et argillaceae indolis deprehen-
duntur, versus meridiem autem arenaceae conditionis, qui
lithanthracum venis angustis in superficie perreptantur.

Fontis ipsius origo est in puteo ad radicem montium
septentrionalium in villa Dnrr. de Sand, e strato arenaceo
ferruginei coloris variis glebis martialibus remixto. Gaudet
aqua limpidissima, vix vllius odoris, saporis leniter pungentis,
adstringentis; ubi per prata fluit, ad riuulorum ora ochram
fuscam dimittit, et de fornice camerae, in qua est puteus,
stalaetites tubulares albae pendent, parietes autem eodem
lapide hinc inde obductae sunt. Reagentibus sequentes
subit mutationes.

1) Syrupus yolarum post aliquot horas viridis euadit.

2) Solutio argenti alba praecipitatur. *b)*

3) Solu-

a) Der in den Fürstenthum Coburg zu Grub am Forst befindliche Ge-
sundbrunnen etc. beschrieben von Caspar Fischer S. Coburg-Saal-
feldischen Rath und Leibmedicus. Coburg. 1735. 8.

b) Hoc illustr. Fischer se adnimaaduertisse negat.

- 3) Solutio mercurii vini flauo colore subsidet.
- 4) Solutione mercurii sublimati lenis lacteus color oritur.
- 5) Solutum cuprum, vt in Wittmanniano fonte.
- 6) Solutum alumen leuem opalinum colorem efficit.
- 7) Oleo tartari per deliquium albae nubeculae densae oriuntur, quae breui post iterum euanescent.
- 8) Spiritu salis ammoniaci, vt et
- 9) Spiritu vini rectificatissimo lacteo colore tingitur.
- 10) Spiritu vitrioli et nitri parum mouetur.

11) Huius aquae libra vna destillata dedit scrupulum circiter vnum sedimenti subalbidi, indolis terreo-salini. Terra haec cum acidis spiritibus efferuet, et sale ammoniaco tria odorem vrinofum spirat, unde merito ad calcaream referenda. Sal laudatus *Fischer*, qui id in magna copia parauit, ita describit, vt sit sal neutrum amaricans, e crySTALLIS subluteis, oblongis constans; saporis amaricantis; spiritibus acidis non efferuens, et sale ammoniaco tritum vix vllum odorem spirans. Leni calore dehiscit et pelluciditatem perdit; aëre humido et frigido vero non liquefit.

Praeter ea hic fons particulis martialibus scatere videtur ex eo, quod saporem habeat paulo adstringentem; deinde ad ora riuulorum, quae lambit, ochiram fuscam deponit; a quibus particulis salis color subluteus ortum ducit. Tandem a possessoribus magno cum emolumento ad parandum Caeruleum Berolinense adhibetur. Iis, qui hoc fonte vsi sunt, non solum teste laudato *Fischer d)* sed et hodi-

e) l. c. p. 13, 14.

d) l. c. p. 7, e)

hodiernis possessoribus; aluum laxat, vnde non immerito ad soterios fontes, leuiores quidem refertur, cuius autem vires augeri possent, si secundum methodum Clariss. *Venel*, *Brocklesby* vel *Pristley* maiori parte aëris fixi im praegnaretur. Singularis demum ei inest proprietates, vt pisces, aliaque animalia fluuiatilia in eo vitam perdant, et ad purgenda lintea, macerandum linum et coquendum aptum non sit. Numne in salibus et ferro in iis soluto culpa haereat?

Der Brunnen in Meder.

In pago, *Meder* dicto, miliari vno ab vrbe distante, proxime ad domum doliarii, *Meyer* nominati, puteanus fons est, qui odorem prorsus singularem, ovis putrescentibus similem, edit; qui exantiatione et tempestatis mutatione fortius sentitur. Ad potum et vsam culinarem ob saporem ingratum, odori fere similem, minus aptus. Coctione cuticula versicolore obductus odorem sulphureum subtilem quidem, penetrantem tamen spirat. Reagentibus admixtis, quae dum, cum huius fontis aqua nobis allata est, ad manus erant, sequentes mutationes cognouimus.

- 1) Spiritibus nitri, vitrioli et salis, lenis orta est ebullitio.
- 2) Solutione cinerum clauellatorum saturata nubeculis albis turbida facta sedimentum idem ad fundum secessit.
- 3) Vitriolum cupri solutum colore dilute caeruleo praecipitatur.

4) Odor

- 4) Odor et sapor aliquo modo putris, nares et linguam pungente sensatione aquae selteranae aemulo.
- 5) Argentum politum in aquam calentem iniectum tenui fusco colore sensim obductum est.

Ex his manifestum est, huic aquae principium sulphureum alcali solutum in esse; hoc ex odore specifico, sapore pungente et exp. 1. 3. patet, illud autem odor coctione perceptus exp. 5. palam facit. Singularem autem mutationem hic fons casu expertus, quo tota mixtio perturbata est. Nam occasione quadam factum est, ut circa hunc fontem meatus venae metallica suspicaretur, ad quem denudandum puteus prope ad fontem fossus est; hoc acto scaturigo adeo larga aperta est, ut metalliflores puteum deserere coacti sunt. Ab eo tempore fons ille multum ab odore suo et sapore amisit, simulque aquae iactura facta est. Prouenit autem scaturigo aperta e strato cinereo, molli, glebis pyritaceis et mica alba interspersis, acido aequae alcali non efferuet; aëre induratum facile conteritur; tostum odorem sulphureum edit

- 1) Solutio argenti, quae ab initio opalina, sensim rubigineo tingitur colore.
- 2) Solutus mercur. viv. subluteo colore praeoipitatur.
- 3) Oleo tartari perdeliquium et mercurio sublimato nulla oritur mutatio, uti et soluto alumine.
- 4) Spiritibus acidis vix mouetur.

E

Cum

Cum hoc simul iterum comparauimus fontem puteanum, qui exp. ad no. 1. 2. et 4. institutis cum eo conuenit, ea autem ab illo differt, vt mercurio sublimato, oleo tart. per deliquium et soluto alumine lacteo colore turbetur. Terra e libra vna destillatione et edulcoratione separata, in vtroque fonte pondere granorum duorum fuit, et, vt in reliquis, tanquam calcaream terram se praebuit, vti et liquor salinus, edulcoratione adeptus, easdem, vt aqua ipsa, mutationes produxit.

Etsi quidem plura, in his peruestigationibus obuentionia, exponenda essent, tamen, ne limites circumscriptas adeo transgrediar, ab vltiori disquisitione recedo, et ad id summa cum voluntate propero, cuius causa haec scribenda erant, nempe vt gratissimi et deuotissimi animi officium publice exsequar. Singularis Gratia atque Clementia

SERENISSIMI PRINCIPIS
SAXONIAE DVCIS
DOMINI NOSTRI INDVLGENTISSIMI
ERNESTI FRIDERICI
PATRIS PATRIAE OPTIMI

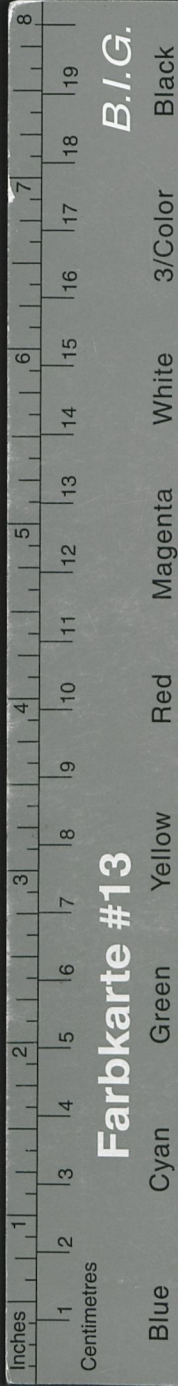
fact-

factum est, vt ab *Amplissimo, Perillustris et summe Venerandorum Protoscholarchae et Scholarcharum Collegio* persona Professoris Physices mihi imponeretur; cui singulari Gratiae PRINCIPI OPTIMO alteram addere clementissime placuit, vt officium Medici ordinarii prouinciae Coburgicae simul combinaret. Ob hanc Clementiam mihi maxime aestimabilem SERENISSIMO PRINCIPI, vt muneris huius initia rite capiam, grauissimum meum animum publice profiteor piaque vota pro huius PRINCIPIS salute carissima facio, vt Deus ter optimus maximus Eum quocunque felicitatis genere beare velit.

Reliquum est, vt Vobis Commilitones Carissimi lectionum mearum rationem, quam hoc specimine indicare iussus sum, exhibeam, quae ea erit: d. d. *Lunae et Martis* h. I - II ad ductum libri, qui inscribitur: *Eberts Anfangsgründe der Naturlehre*, Physices dogmata tradam. In scholis priuatis super *Schaarschmidii tabulas osteologicas* commentabo. Sic itaque valete, mihi que fauete. Scribeb. Coburgi. d. xxiii. Nouembr. ciciocclxxv.

Errata.

p. I. I. vlt. l. modo p. 6. l. 11. l. nunc ab aris. l. 20. nec, del. comm. I. 23. l. partibus p. 8. l. 20. l. stagnans. p. 9. l. 3. l. ea. p. 10. l. I. l. suaquaque. p. 11. l. penult. l. lapidis scissilis. l. vlt. l. colore viridi, p. 12. l. 6. l. lapideaque. p. 15. l. 12. *post.* has. del. ; p. 16. l. 4. l. earum, p. 19. l. 5. l. duabus. p. 24. l. 1. l. partim seleniticam.



Farbkarte #13

B.I.G.

1,3

Yc
1914

DE
ONTIBUS QUIBUSDAM
COBURGICIS EXPERI-
MENTA

QUIBUS
AD MUNUS

PROFESSORIS PHYSICES
PUBLICI ORDINARIJ IN ILLUSTRJ
CASIMIRIANO ACADEMICO
RITE CONSTITUTUS
LECTIONES SUAS

INDICIT

HERRMANN. GOTTLIEB. HORNSCHUCH,
MEDIC. DOCTORAND. PROFESSOR PHYSICES PUBL.
ORDIN. ET PROVINC. COBURGIC. MEDICUS
ORDINARIUS.

COBURGI
EX OFFICINA PRIVILEGIARIA AHLIANA.