



Sa.
950



49^a.
Jei.

Vollständiger
CATALOGUS
des
Mineralienkabinetts,
welches
der selige
Hr. Johann Lucas Woltersdorff,
ehemaliger Prediger an der St. Gertrauds-
Kirche in Berlin,
hinterlassen hat.



Dieser Catalogus wird zum Besten der Erben bey
der Frau Wittwe, ingleichen im Buchladen des Hal-
lischen Waisenhauses für 2 Gr. ausgegeben.

Berlin,
gedruckt mit Bosseschen Schriften.

Nachricht.

Die Erben dieser Mineraliensammlung machen sich noch die Hoffnung, daß sich zu derselbigen ein Käufer im Ganzen finden werde. Solte dieß nicht geschehen, so versprechen sie, den Auctionstermin gegen Ostern 1773 G. G. in den öffentlichen Zeitungen bekannt machen zu lassen.





Verzeichniß der Woltersdorffischen Mineralien-Sammlung.

Seccio I. Erden.

Erste Commode. Erste Schublade.

- 1 Sumpfs-Erde von Berlin.
 - 2 Schwarze Erde von dito.
 - 3 Geschlemmte Sumpfs-Erde von dito.
 - 4 Humus vegetabilis von Dünsdorf, bey Storkow.
 - 5 Creta anglicana.
 - 6 Kreide aus Dännemarck.
 - 7 Dito aus Pohlen.
 - 8 Dito aus Italien, ohnweit Verona.
 - 9 Dito aus Regensburg.
 - 10 Lac lunæ aus Pohlen.
 - 11 Dito aus den Ungarischen Drachenhölen.
 - 12 Dito ex caverna Pilati.
 - 13 Dito vom Rammelsberge bey Goslar.
 - 14 Dito ex cryptis Noricis.
 - 15 Geschlemmte und gebrannte Garten-Erde von Berlin.
 - 16 Rothe Garten-Erde von Berlin, für die Rothgießer.
 - 17 Geschlemmte Garten-Erde von Berlin.
 - 18 Mergel Erde von Königshorst in der Mark.
 - 19 Mergel Erde von Bellin, eine Meile von Güstrow.
 20. 21 Terra tophacea ex aqua Berolinensi.
- A 2
- 22 Mergel:

- 22 Mergel-Erde von Neu Muppin.
- 23 Mergel-Erde von Grosteni bey Dypeln.
- 24 Dito von Kölschin bey Neubrandenburg.
- 25 Dito von Dänsdorf bey Storckow.
- 26 Dito aus einem Taunenwalde bey Mitrow.
- 27 Marga arsenicalis D. Henkelii.
- 28 Mergel von Wassel in Schlesien.
- 29 Bergmehl von Morl bey Halle.
- 30 Nihil album nativum ex Bohemia.
- 31 Dito ex Italia.
- 32 Spatherde von Halle in Schwaben, soll daselbst zwi-
schen den Steinbrüchen gefunden werden.

Zwote Schublade.

- 33 Lehm von Berlin.
- 34 Geschlemmter Lehm von Berlin.
- 35 Gebrannter dito von dito.
- 36 Grober Sand aus geschlemmten Lehm von dito.
- 37 Thon von Herrngosserstedt.
- 38 Argilla varicolor Helvetica.
- 39 Pfeiffenthon von Kölsch am Rhein.
- 40 Geschlemmter Pfeiffenthon von dito für die Fabrique
zu Weiffenprung.
- 41 Drüffel-Erde von Bunklau zum Glasiren.
42. 43 Ziegel-Erde von Bunklau.
- 44 Topf-Farbe von Bunklau.
- 45 Argilla von Tillendorf bey Bunklau.
- 46 Dachziegel-Erde von Bunklau.
- 47 Zöpfer-Erde von Helmstedt.
- 48 Argilla figulina von Ostingen im Canton Zürich.
- 49—51 Argilla von Tillendorf bey Bunklau.
- 52 Argilla friabilissima Alsatia.
53. 54 Argilla von Tillendorf bey Bunklau.
- 55—58 Dito in verschiedenen Farben.
- 59 Rother Letten aus dem Ober-Harz.
- 60 Grober Thon von Brandenburg wird zum Uebergles-
sen gebraucht.

- 61 Argilla cinerea pinguis ex monte Legenberg Helvetia.
- 62 Thon aus Jacatra in Ostindien, soll sich nach und nach in Stein verwandeln.
- 63 Argilla von Tillendorf in Schlesien.
- 64 Thon von Detweiler im Zürchischen Gebiete.
- 65 Töpfer-Thon von Braunsdorf bey Ziesar.
- 66 Dito von Werder bey Potsdam.
- 67 Dito von Dittfurt.
- 68 Dito von Braunsdorf bey Ziesar.
- 69 Argilla impalpabilis versicolor ex Helvetia.
- 70 Gemeiner Thon von Dittfurt.
- 71 Töpfer-Thon von Vornholm in Schweden.
- 72 Gemeiner Thon von Bromstedt.
- 73 Thon-Erde aus Frankreich.
- 74 Gemeiner Thon von Vornholm.
- 75 Töpfer-Thon von Lübars bey Berlin, giebt einen dichten und schweren Schirbel.
- 76 Gebrannter Thon aus der Marck.
- 77 Gebrannter Letten von Havelberg.
- 78 Töpfer-Thon von Dittfurt.
- 79 Terra porcellana Berolinensis ex ducatu Magdeburgico.
- 80 Glas-Thon zu Pfeiffen von Bunklau.
- 81 Terra di Bromi, ist eine Thon-Erde, woraus zu Bienenig schlechtes Porcellain gemacht wird.
- 82 Argilla Porcellana von Tillendorf.
- 83 Argilla firma di faenza, giebt ein schlechtes Porcellain, woraus die Schüsseln der Maria im Hause zu Loretto gemacht sind.
- 84 Feiner Thon von Walbeck im Magdeburgischen.
- 85 Röther Bolus, woraus braun und roth Porcellain gemacht wird, zu St. George ohnweit Barenth.
- 86 Weiße Thon-Erde, so zum feinen Dresdner Porcellain kommt, von Schneeberg.
- 87 Feiner Thon von Sondershausen giebt einen Schirbel, der sich wie Jaspis poliren läßt, und Feuer schlägt.
- 88 Porcellain-Erde für die Meißnische Fabrique.



- 89 Erde, woraus das Porcellain zu Neuendorf gemacht wird.
- 87 Terr porcellana Rudolstadiensis.
- 88 Feiner Thon aus England wird in Preussischen Glashütten zu Schmelz Tiegeln gebraucht.
- 89 Porcellain-Erde von Schemnitz, woraus das weisse ächte Porcellain in Wien gemacht wird.
- 90 Feiner Thon, woraus zu St. George, ohnweit Ba-reuth, Porcellain gemacht wird.
- 91 Feiner Thon von Steinaud.

Dritte Schublade.

- 92 Nothor Bolus aus Armenien.
- 93 Dito aus Nürnberg.
- 94 Weisser Bolus aus Schlesien.
- 95 Bolus Armena.
- 96 Bolus rubra Norimbergensis.
- 97 Dito — Helvetica.
- 98 Argilla bolaris ex Helvetia.
- 99 Bolus rubra adstringens ex Livonia.
- 100 Bolus Armena vera rarior, eleganter striata.
- 101 Bolus rubra aus Schweden.
- 102 Bolus alba.
- 103 Bolus rubra aus der grossen Tartarei.
- 104 Lithomarga von Laublingen im Magdeburgschen.
- 105 Medulla saxorum alba optima von Rochlitz.
- 106 Medulla saxorum rubra von dito.
- 107 Lithomarga von dito.
- 108 Lithomarga vom Nußberge bey Braunschweig.
- 109 Dito von Boelphe.
- 110 Matrix, aus welchem die terra sigillata Strigaviensis mühsam herausgestochen, und geschlemmet wird.
- 111 Terra sigillata Strigaviensis.
- 112 Terra sigillata von Pirmont.
- 113 Dito — — von Merseburg.
- 114 Terra sigillata Laubacensis.
- 115 Dito finica rubra Tenzui dicta.

116 Terra



- 116 Terra finica alba, alias globus cordialis' finicus.
117 Dito Indica von Goa, petra cordialis dicta.
118 Terra cruda della Grotta de St. Paola ex Malta.
119 Terra figillata Neosolienfis, Hungariae, soll goldhaltig seyn.
120 Terra figillata Jenensis, non procul a fonte Lutheri.
121 Terra figillata von Gera.
122 Dito Lemnia alba.
123 Dito — rubra.
124. 125 Terra figillata Laubacensis alba & rubra.
126 Terra figillata Württembergensis.
127 Dito medicata variegata von Wassel, wird nicht mehr gegraben.
128 Dito ex crypta Veldensi.
129 Dito Maslensis.
130 Dito aus dem Schwarzburgischen.
131 Dito von Georgenberg.
132 Dito von Goldberg.
133 Dito von Kiffhausen.
134
135 Terra Catechu. NB, arte compositur.
136 Terra figillata von Havelberg.
137 Dito von Sondershausen.
138 Dito von Nordhausen.
139 Dito von Wildershausen.

Vierte Schublade.

- 140 Terra figillata von Betlehem.
141 Dito fionica Hirschholnensis.
142 Dito fionica Lunscharnensis.
143 Fossile arborefcens Maslense.
144 Terra figillata von Betlehem.
145 Dito Nobarfoviensis.
146 Dito Plusnicensis.
147 Dito Goldbergensis cum Icone D. J. Montani.
148 Terra figillata Samia.



- 149 Fossile arborefcens Maslenfe & Kleinfchwengerenfe.
 150—160 Terra figillata Goldbergensis.
 161 Terra figillata Silberbergensis.
 162 Dito figillata Silefiaca.
 163 Dito figillata Beierfeldensis.
 164—166 Dito figillata von Kleinbauowitz, ohnweit
 Lignitz.
 167 Dito Zwickaviensis.
 168. 169 Dito Seichaviensis.
 170. 171 Dito Maslensis.
 172—177 Dito Strigoniensis Silefiæ.
 178—186 Dito Lignitzensis Silefiæ.
 187. 188 Dito Jauraviensis Silefiæ.
 189 Dito von Brechtwitz im Jauerschen.
 190 Dito von Petersdorf in Schlesien.
 191—197 Dito von Töplitz in Böhmen.
 198. 199 Dito Jablensis.
 200 Dito Mulmenfis Bohemica.
 201. 202 Dito Fichtelbergensis.
 203—205 Dito von Laubach in der Wetterau.
 206—213 Dito Arabica.
 214 Terra figillata Transilvanica.
 216. 217 Dito.
 219 Terra figillata Arabica rarior.
 220—222 Dito Arabica.
 223 Dito Lemnia vera.
 224 Dito Florentina.
 225 Dito Bethlehemitica.
 226 Dito Melitenfis moderna.
 227 Dito Melitenfis antiqua.
 228 Dito Melitenfis antiquiffima.
 229 230 Dito Florentina.

Fünfte Schublade.

- 231 Weißer Tripel aus Böhmen.
 232 Terra anglicana zum poliren.
- 233 Tripel

- 233 Tripel aus einem Bergwerck zu Blotha in Westphalen.
 234 Terra tripolitana aus Sachsen.
 235. 236 Terra tripolitana aus Pohlen.
 237 Dito tripolitana aus Hessen.
 238 Märckische Erde zum poliren.
 239 Tripel-Erde aus der Marck.
 240 Dito aus Hessen.
 241 Walcker-Erde.
 242 Terra fullonum von Bunklau.
 243 Argilla fullonum Marchica.
 244 Dito depurata.
 246 Argilla tabulata von Lunnern in der Schweiz, kommt mit der terra fullonum anglicana überein.
 247 Füll-Erde aus England.
 248 Terra full. anglica.
 249 Französischer Thon, so zum Uebergießen des Zuckers gebraucht wird.
 250 Englische graue Erde, so in Hamburg auf den Zucker geschlagen wird.
 251 Walcker-Erde aus Bilitz in Schlesien.

Sechste Schublade.

- 252 Mehlsand von Arendsee, wird häufig von Rothe gießern und Goldschmieden zum poliren und Formen gebraucht.
 253 Sand vom Steinbruch zu Seehausen.
 254 Staubsand von Seehausen.
 255 Feiner weißer Sand von Magdeburg.
 256 Gelber Sand von Wüdnchau bey Tornaun.
 257 Staubsand von Ostgothland.
 258 Sand vom Steinbruch zu Magdeburg.
 259 Feiner Sand von Freienwalde, woraus zu Neustadt an der Dosse Glas gemacht wird.
 260. 261 Sand vom Pirnaischen Steinbruch.
 262 Sable blanc de S. Jean pour la Verre.

- 263 Sand, oder fritta, woraus bey Venedig die feinen Gläser gemacht werden.
- 264 Rother Sand von Dettenheim, wird im Glähen noch rother.
- 265 Weißer Sand aus dem Lüneb. zum Poliren des Ziums gebräuchl.
- 266 Streusand von Berlin.
- 267 Sand aus dem Pirnaischen Steinbruch.
- 268 Gelber Sand von Dettenheim aus dem Pappenheimischen.
- 269 Sand von Alexandrien in Egypten, so zum Silberpußen gebraucht wird.
- 270 Mauer-Sand von Kloster Berge.
- 271 Quell-Sand von Ober-Mönchau, in der Grafschaft Tornau.
- 272 Sable à Verre d'Antibo Italia.
- 273 Schöner Perlensand vom Oesfelberge.
- 274 Glarea micacea von Lanblingen.
- 275 Sand vom Schwedischen Sandstein.
- 276 Glarea von Schevelingen.
- 277 Glimmriger Sand aus der Ukraine.
- 278 Schwarzer Sand aus Pohlen.
- 279 Bunter eisenhaltiger Sand von Colberg.
- 280 Sand von Rückleben, ohnweit Nordhausen.
- 281 Bunter eisenhaltiger Sand von Colberg.
- 282 Feiner Sand aus Pohlen.

Siebente Schublade.

- 283 Gelbe Erde aus dem Blanckenburgischen.
- 284 Die feinste Ocher von Goslar.
- 285 Ordinaire Ocher von Goslar.
- 286 Gelbe Erdfarbe von Sommersdorf, aus dem Magdeburgischen, wird zur groben Malerei gebraucht.
- 287 Terra pictoria flava Helvetica.
- 288 Gelbe Erde von Freienwaide.
- 289 Ochergelb, aus dem Bergwerke zu Blotho in Westphalen.

- 290 Gelbe Erde aus dem Magdeburgischen.
 291 Gelbe Erde aus Ingermannland.
 292 Gelbe Erde von Ditsfurt.
 293 Gelbe Erde von Regensburg.
 294 Gelbe Casselsche Erdfarbe.
 295 Ochra arte facta vom Rammelsberge.
 296 Gelbe Erde von Steinach.
 297 Ochra von Biez.
 298 Umbra von Blotho in Westphalen.
 299 Feine Umbra von Steinach.
 300 Umbra di Spoletto.
 301 Umbra von Neapolis.
 302 dito von Coburg.
 303 Ochra in Matrice von Biez.
 304 Terra Colonienfis.
 305 dito preparata.
 306 dito aus der Mark.
 307 Terra Freienwaldensis brunna.
 308 Ochra von Biez, an der Elbe.
 309 Gelbe Erdfarbe von Steinach.
 310 — 312 Terra pictoria rubra Anglia.
 313 Terra purpurea aus Schweden.
 314 Rothe Erdfarbe aus Goldberg.
 315 Rothe Thon: Erde von Hitvelama in Ostindien.
 316 Terra pictoria rubra von Ditsfurt.
 317 dito von Cutin.
 318 Rothe Erdfarbe von Erlangen.
 319 Gebrannte Erdfarbe aus dem Magdeburgischen.
 320 Rothe Erdfarbe von Blanckenburg.
 321 Fleischfarbne Erde von Ditsfurt.
 322 Blasse Fleischfarbne Erde von Ditsfurt.
 323 Farbenerde von Leutemor in Ostindien.
 324 Nischfarbene Erde vom Reichenberge bey Goelsar.
 325 Graue Wasserfarbe aus dem Bergwerke zu Blotho
 in Westphalen.
 326 Terra pictoria viridis Saxonia.
 327 dito pictoria viridis Veronensis.
 328 dito pictoria viridis Italica.

- 329 dito pictoria viridis Veronensis.
 330 dito pictoria viridis Anglicana.
 331 Graue Erdfarbe von Weiffenfels.
 332 Bergblau vulgo Bergasche aus Schweden.
 333 Terra pictoria viridis Bohemica.
 334 dito pictoria viridis Revalensis.
 335 dito pictoria viridis Suevica.
 336 dito tenuissima Veronensis.
-

Sectio II. Steine.

Zweite Commode. Erste Schublade.

- 1 Schistus calcarius von Rothenburg.
 2 dito calcarius von Eisleben.
 3 Schiefer von Rothenburg.
 4 Schiefer; Nest mit Spath: Crystallen, und Kieß,
 von Wettin.
 5 Kalkartiger Schiefer mit Spath Drusen von Eisleben.
 6 Schwarze spanische Kreide.
 7 Schwarze Kreide aus dem Osnabrügschen.
 8 dito Kreide aus der Schweiz.
 9 dito Kreide aus dem Osnabrügschen.
 10. 11 Tafeln Schiefer aus der Schweiz.
 12 Schistus argillofus Norwegicus.
 13. 14 Proberstein von Craineloth im Steiermärck.
 15. 16 Cos olearia aus dem Luxemburgischen.
 17 Schistus argillofus von Neustadt am Rützenberge.
 18 Thonichter mürber Schiefer von Magdeburg.
 19 Schistus armatura aurea obductus Magdeburgensis.
 20 Schleiffstein von Sonnenberg im Schwarzburgischen,
 21 Verdello aurifaborum. Sind Feldsteine, so bey
 Agort im Vellun. esischen gefunden, und als Prober:
 steine gebraucht werden.
 22 Schwarze Kreide von Steinach.



- 23 Feiner Silber- und Gold- Polierstein aus Böhmen.
24. 25 dito von Sonnenberg.
- 26 Gebrannter Polierstein von Sonnenberg.
- 27 Schistus argillofus aus der Schweiz.
- 28 Dachschiefer aus der Schweiz.

Zweite Schublade.

- 29 Basaltes von Peterwitz in Schlesien.
- 30 dito von Görlitz.
- 31 dito von Berlin.
- 32 dito vom Eisensteinberge bey Lauban.
33. 34 dito von Stolpe.
- 35 Basaltes von Peterwitz.
- 36 dito granulatus von dito.
- 37 Basaltes von Peterwitz.
- 38 dito von Franckfurth.
- 39 dito granulatus von Peterwitz.
- 40—42 Basaltes von dito.

Dritte Schublade.

- 43—45 Kalkstein von Müdersdorf.
- 46 Kalkstein mit Glimmer von Glanshammer in Schweden.
- 47 Lapis calcarius von Seeland.
- 48—56 dito von Müdersdorf.
- 57 Lapis calcarius von Goslar.
- 58 dito von Müdersdorf.
- 59 dito von Lüneburg.
- 60 dito von Müdersdorf.
- 61 dito von Gera.
- 62 dito von Müdersdorf.
- 63 dito von Pappenheim.
64. 65 Polirte Kalksteinplatte von Müdersdorf.
- 66 Marmor aus Brabant.
- 67 dito aus Egypten.



- 68 Marmor aus dem Voigtlande.
 69. 70 dito aus Schlesien.
 71. 72 dito aus Italien.
 73 Marmor von Pirna.
 74 dito von Carrara.
 75. 76 dito von Elbingerode.
 77 dito aus dem Barenthfischen.
 78. 79 dito von Elbingerode.
 80 dito aus Italien.
 81 dito aus Schlesien.
 82 dito von Hüttenrode.
 83 dito von Blankenburg.
 84 Eine rund geschliffene und polirte Marmor Platte
 mit Kieſ von Barenth.

Vierte bis ſechſte Schublade.

- 85 Eine polirte Marmorplatte aus Italien.
 86 — 108 22 Stück dito
 109 — 115 Polirte Marmorplatten aus Italien.
 116. 117 dito aus Norwegen.
 118 dito aus Italien.
 119 dito aus Griechenland.
 120 dito aus Italien.
 122 — 127 dito aus Griechenland.
 128 dito aus Norwegen.
 129 dito von Aleppo.
 130 dito aus Italien.
 131. 132 dito aus Frankreich.
 133 dito aus Elbingerode.
 134 dito aus Spanien.
 135 dito aus Salzburg.
 136 dito aus Portugal.
 137 dito aus Salzburg.
 138. 139 dito aus Brabant.
 140 dito aus Italien.
 141 — 143 dito aus Egypten.
 144. 145 dito aus Schweden.

- 146 dito aus Frankreich.
 147 dito aus Brabant.
 148 — 155 dito aus Norwegen.
 156 dito aus Blankenburg.
 157 — 161 dito aus Elbingerode.
 162 dito von Bencekenstein.
 163 dito aus Elbingerode.
 164 dito aus Blankenburg.
 165. 166 dito aus Elbingerode.
 167. 168 dito aus Blankenburg.
 169 — 174 dito von Baireuth.
 175 — 179 dito aus Schlesien.
 180 dito aus Blankenburg.
 181 dito vom Schlosse Schwarzburg.
 182 dito aus Sachsen.
 183 dito aus Magdeburg.
 184 dito aus Schaumburg.
 185 dito vom Schlosse Schwarzburg.
 186. 187 dito aus Sachsen.
 188 — 192 dito von Berlin.

Dritte Commode. Erste Schublade.

- 1 Kalkspath in Marmor von Baireuth.
- 2 Kalkspath aus der Friedensgrube bey Lichtenberg im Baireuthischen.
- 3 dito von Saalberg in Schweden.
- 4 dito mit dem Saalbande von Goslar.
- 5 Selenites rhomboidalis von Osnabrück.
- 6 Crystallus Islandica pulcherrima.
- 7 dito a vermibus quasi excelsa ex Helvetia.
- 8 Isländischer Crystall.
- 9 Bleyglanz mit Spath und dem Saalbande von Carollina.
- 10 Spathum calcarium von Linden.
- 11 Spathum vitrescibile phosphorescens von Linden bey Hannover.



- 12 Crystalldruse mit Spathcrystallen von Schneeberg.
- 13 Spathdruse.
- 14 Kiesel mit angeflogenen Spath von Harzgerode.
- 15 Spathdruse vom Lutterberge.
- 16 Zweck Kopfdruse von Schneeberg.
- 17 Spathdruse von Wildermann.
18. 19 Cylinderdruse von Wildermann.
- 20 Spathdruse vom Harze.
- 21 Spathum crystallinum vom Andreasberge.
- 22 Kalkspathdruse aus dem Steinbruch zu Schraplau.
- 23 Spathdruse mit Spathcrystallen Kieselwürfeln und
Pechblende von der Gotteshülse zu Freiberg.
- 24 Spathum von Arneburg.
- 25 dito von verkehrten Grünow.
- 26 Orstein aus Seeland.
- 27 Spathum pyramidale von Rüdersdorf.
- 28 Rhomboidalische Spathdruse aus Sachsen.
- 29 Spathum compactum pellucidum.
- 30 Crystallus Islandica ex Crystalli fodina Helvetiae.
- 31 Meißstein aus Ostindien, Spathi calcarii species.
- 32 Spathum scissile calcarium von Andrarum.
- 33 Kalkproben von Egyptischen Marmor, federhaften
Kalkspath und Hildesheimischen Kalkstein.
- 34 Pyramidalischer Kalkspath vom Andreasberge.

Zweite Schublade.

- 35 Röhren Toph von Sondershausen.
36. 37 Tophus aus dem Schwarzburgischen.
- 38 Inkrustirt Meiß vom Fürstenbrunn bey Jena.
39. 40 Inkrustata tophacca eben daher.
- 41 Inkrustirter Morl von Vermont.
- 42 Tophus von Sondershausen.
- 43 dito von Freyenwalde.
- 44 dito ex mari mediterraneo.
- 45 dito aus der Mark.
- 46 Inkrustatum von Fürstenbrunn bey Jena.
- 47 Tophus von Kuzerow.

- 48 Tophus von Cannstadt.
 49. 50 dito von Sondershausen.
 51 dito vom Schloßberge zu Freienwalde.
 52. 53 dito von Gothland.
 54 dito aus den Alaunberggründen bey Freienwalde.
 55 — 57 equisetum minus incrustatum von Sondershausen.
 58 Tophus mit Schnecken von Mühlhausen.
 59 — 62 Confetti di Tivoli.
 63 Tuffstein aus dem Schwarzburgischen.
 64 Tophus von Ruzerow.
 65 Neuenstein mit dem Holz aus dem Carlsbade.
 66. 67 polirter Tophus eben daher.
 68 — 70 Tuffstein aus dem Carlsbade.
 71 dito polirt.
 72 — 74 Tophus aus dem Carlsbade.
 75. 76 dito polirt.
 77 — 80 dito roh.
 81 incrustirter Krebs aus dem Carlsbade.
 82 incrustirtes Vogelneft eben daher.
 83 incrustirte Klette dito.
 84 incrustirter Haselnußzweig dito.
 85 — 88 Tophus aus dem Carlsbade.
 89 dito von Eger.
 90 — 92 dito aus dem Carlsbade.
 93 incrustirtes Reiß eben daher.
 94 Noch einige Stücke Tophus dito.

Vierte Schublade.

- 95 Nitrum stalacticum von Bückeburg.
 96 Stalactites aus der Baumannshöhle.
 97 dito von Querfurt.
 98 — 100 dito aus der Baumannshöhle.
 101 Sinter von Stuffenthal Glück auf dem Hauptzuge.
 102 Stalactites von Schöningen.

- 103 Krauser Sinter vom Harz.
 104 Stalactites aus der Scharzfelsischen Höhle.
 105 dito vom Hammelsberge.
 106 dito von Surzach ohnweit Schaffhausen.
 107 dito aus der Scharzfelsischen Höhle.
 108 Inkrustatum von Ardern.
 109 dito von Ketsche.
 110 Reiß mit Salzstein überzogen von Salzgitter.
 111 Drusigter Stalactites vom Salmerischen Berge von Goslar.
 112 Tropfstein aus dem Iberge.
 113 dito aus der Baumannshöhle.
 114 Corallenförmiger Tropfstein, vulgo Eisenblüte.
 115 polirter Stalactites aus der Baumannshöhle.
 116 Klarer durchsichtiger Stalactites aus der Höhle am Iberge.
 117 Stalactites aus der Schweltz.
 118 Corallenförmiger Sinter von Ilmenau.
 119 Corallenförmiger Sinter vom Harze, vulgo Eisenblüte.
 120 Harter weißgelblicher Sinter mit der Bergart vom Harz.
 121. 122 Nitrum calcarium stalacticum vom Kloster Marienthal.
 123 Hahnenkammförmiger Sinter von Stufenthal Glück auf dem Hauptzuge.
 124 Drusigter Sinter auf Schiefer von Hammelsberge.
 125 Stalactiten; Röhren aus der Baumannshöhle.
 126 Drippsteine in Körnern.
 127 — 36 große Stücken Osteocolla von Berlin.
 137. 138 Osteocolla von Frankfurt.
 139 Mergelstein von Rüdersdorf.
 140 dito von Berlin.
 141 dito aus der Schweiz.
 142 dito von hohen Waldis.
 143 Mergelstein von Wirov.
 144 dito aus der Grafschaft Lippe.
 145 dito von der Werke.

- 146 Mergel aus der Grafschaft Lippe.
- 147 dito von der Insel Helgeland.
- 148 Margodes von Biez.
- 149 Marmor margaceum.

Sechste Schublade.

(Steine aus Thieren.)

- 150 Bezoar Orientale.
- 151 Eine Ochsen: Kugel aus Berlin.
- 152 Calculus aus einem Ochsen: Magen in Schlesien gefunden.
- 153 — 55 Aegagropila aus Tirol
- 156 Schweinstejn aus Königsberg in der Neumark.
- 157 Bezoar Orientale.
- 158 Bezoar Occidentale 30 Gr.
- 159 dito 50 Gr.
- 160 Piedra della Cobra ex India Orientali.
- 161 Calculi vesicæ von einem Ochsen aus Suckow.
- 162 Bezoar Orientale 1 Q. 3 Gr.
- 163 Kieselsteine aus dem Magen eines Kap: Hahnes von Rummelsburg.
- 164 Piedra della Cobra 50 Gr.
- 165. 166 Lapidés cancerorum.
- 167 Perlen aus den Vareuthischen Perlen: Wäcken.
- 168 Perlen aus Rußland.
- 169 — 71 Margarithæ Orientales.
- 172 Perlen von Suckow.
- 173 Schelfisch: Steine aus Helgeland.
- 174 Calculus vesicæ fellis albidus von Berlin.
- 175. 176 Calculi vesicæ fellis minores, Berolinens.
- 177 Calculus, so Johann Peter Schrödern, Balken: hauern in der Metholischen Heide, kurz vor seinem Ende abgegangen.
- 178 Calculus vesicæ, quorum in uno subiecto reperti
20 inter labores anatomicos.

- 179 Calculi vesicæ fellis albi subdiaphani Berolinenses rarissimi.
 180 Calculi vesicæ fellis von Berlin.
 181 Calculus vesicæ fellis 10 Gr.

Vierte Commode. Erste Schublade.

- 182 Gypsstein von Spornberg.
 183. 184 dito von Laublingen.
 185 dito von Baldon in Curland.
 186 Alabaster vom Steigerthal.
 187 Nußholzstein von Wieggersdorf.
 188 Alabaster von Wieggersdorf, vulgo Schönmädchenstein.
 189 Alabaster von Harzungen.
 190 dito von Ufrungen.
 191 Schackenstein von Buchholz.
 192 Zaspisrother Alabaster vom Steigerthal.
 193 Gypsstein mit angeschossenen Gyps: Crystallen von Laublingen.
 194 Alabaster von Ufrungen.
 195 Schackenstein vom Himmelsberg bey Sarwerden.
 196 Alabaster von Lüneburg.
 197 dito von Ufrungen.
 198 dito neumodischer vom Pfaffensteige bey Steigerthal.
 199 Alabaster von Ufrungen.
 200. 201 Gypsstein von Laublingen.
 202 dito vom Tieger: Berge.
 203 Alabaster von Segeberg.
 204. 205 Alabaster Knobbe von Nordhausen.
 206 Alabaster vom Steigerthal, vulgo die Eyper: Kase.
 207 dito großgestreifter vom Steigerthal.
 208 dito buntflammiger von Harzungen.
 209 dito vom Steigerthal, vulgo die schwarze: Eyper: Kase.
 210 Grauer Alabaster von Petersdorf.
 211 dito von Müdigsdorf.

- 212 Gleichstreifiger Aneisenstein von dito.
- 213 Gleichstreifiger Alabaster vom Steigerthal.
- 214 Großer Heimen Stein von dito.
- 215 Schwarzer Sternstein von Harzungen.
- 216 Gleichstreifiger Fliegenstein.
- 217 Weißer Sternstein von Harzungen.
- 218 Alabaster von Krimmerode.
- 219 Kleiner Fliegenstein vom Steigerthal.
- 220 Kleiner Preß; Sülzen; Stein von Sarwerfen.
- 221 Großer Landchartenstein von Petersdorf.
- 222 dito kleiner vom Leimischen Holze.
- 223 Gleichstreifiger Fliegenstein vom Steigerthal.
- 224 dito Eattunstein von dito.
- 225 Großer Preß; Sülzenstein von dito.

Zwote Schublade.

- 226, 227 Polirte Alabaster; Platte von Müdigsdorf im
Hohensteinischen.
- 228 dito aus der Schwelz.
- 229 dito vom Steigerthal.
- 230 dito aus dem Grubenhagenschen Städtchen Herz;
berg.
- 231 dito von Walckenried.
- 232 dito von Erich im Hohensteinischen.
- 233 dito von Herzberg im Grubenhagenschen.
- 234 dito von Hohenstein.
- 235 dito von Grunderode.
- 236 dito von Schwarzburg.
- 237 dito aus dem Hohensteinischen.
- 238 dito von Grunderode.
- 239 dito von Osterode.
- 240 dito aus dem weißen Bruch bey Harzungen im
Stolbergischen.
- 241 dito von Hörningen.
- 242 Sternstein aus dem Hohensteinischen.
- 246 Alabaster von Franckenhausem in dem Schwarzbur;
gischen.

- 247 Schöne Alabaster-Platte von Wstrungen.
 248 dito von Hohenstein.
 249 dito aus dem neuen Bruch bey Sarwersen.
 250 dito von Müddigsdorf aus dem Hohensteinischen.
 251 dito aus dem Schloßberge von Schwarzburg.

Dritte Schublade.

- 252 Alabaster-Platte von Grunderode.
 253 dito aus dem Stolbergischen.
 254—56 dito von Badern aus dem Sondershausischen.
 257. 258 dito aus dem Hohensteinischen.
 259 dito aus Schwarzburg.
 260 dito aus Badern.
 261 dito aus Wstrungen.
 262 dito aus dem Gypsbruch von Spernberg.
 263 dito aus dem neuen Bruch bey Sarwersen.
 264 dito von Zürich.
 264 dito von Nieder-Sarwersen.
 265 dito aus dem Hohensteinischen.
 266 dito von Ofterode.
 267 dito von Steinsee, im Hohensteinischen.
 268 dito aus dem Hohensteinischen.
 269 dito vom Steigerthal.
 270 dito von Schwarzburg.
 271 dito von Badern aus dem Sondershausischen.
 272 dito aus dem Hohensteinischen.
 273 dito aus dem Stolbergischen.
 274—76 dito von Ofterode am Harz.
 277 dito von Müddigsdorf im Hohensteinischen.
 278. 279 dito vom Schlosse Schwarzburg.
 280 dito von Ofterode am Harz.
 281 dito von Wstrungen aus dem Stolbergischen.
 282 dito von Ofterode.
 283 Alabaster-Platte von Wstrungen.
 284 dito aus dem Hohensteinischen.
 285 dito von Leimbruch im Hohensteinischen.

Vierte

Vierte Schublade.

- 286 Alabasterplatte aus dem Hohensteinischen.
- 287 dito vom Steigerthal.
- 288 dito aus dem Grubenhagenschen.
- 289 dito von Wstrungen.
- 290—92 dito vom Kloster Walckenried.
- 293 dito von Stäckey bey Sarwersen.
- 294 dito aus dem Hohensteinischen.
- 295. 296 dito von Niedersarwersen.
- 297 dito von Elrich.
- 298 dito von Benseroode.
- 299 dito von Wstrungen.
- 300 dito von Elrich.
- 301 dito von Wiegardsdorf.
- 302—4 dito vom Steigerthal.
- 305 dito von Sarwersen.
- 306 dito von Wiegardsdorf.
- 307 dito von Sarwersen.
- 308 dito von Rüdigsdorf.
- 309 dito von Elrich im Hohensteinischen.
- 310 dito von Niedersarwersen.
- 311 dito von Hörningen.
- 312 dito Land: Chartenstein von Petersdorf.
- 313. 14 Alabasterplatte von Sarwersen.

Fünfte Schublade.

- 315 Cyperlagenstein vom Steigerthal.
- 316 Alabaster: Platte von Rüdigsdorf.
- 317 dito von Wstrungen.
- 318 dito von Rüdigsdorf.
- 319. 20 dito vom Steigerthal.
- 321 Alabaster: Platte von Grünberode.
- 322 dito aus dem Hohensteinischen.
- 323—25 dito vom Steigerthal.
- 326 dito von Wosteben.
- 327. 28 dito aus dem Hohensteinischen.

- 329 dito von Petersdorf.
 330 dito von Schwarzburg.
 331 dito aus dem Stolbergischen.
 332 dito vom Steigerthal.
 333 dito von Schwarzburg.
 334. 35 dito von Rüdigsdorf.
 336 dito von Petersdorf.
 337 dito aus dem Stolbergischen.
 338 dito von Nordhausen.
 339. 40 dito aus dem Hohensteinischen.

Sechste Schublade.

- 341 Glacies maria aus dem Gypsbruch Mont martre
 bey Paris.
 342 dito von Laublingen.
 343 dito röthlich.
 344 Marien Glas von Pyrmont.
 345 dito von Laublingen.
 346 dito aus Italien.
 347 dito von Barenberg.
 348 dito vom Steigerthal.
 349 dito aus Rußland.
 350. 51 Eine große Platte teutsch Frauen Glas vom
 Steigerthal.
 352 Kleiner Speckstein vom Steigerthal.
 353 Alabafter vom Steigerthal, vulgo der Schwefel-
 Spath.
 354 Streifiger Glasstein vom Steigerthal.
 355 Großer Speckstein dito.
 356 Schinkenspath vom Steigerthal.
 357 Alabafter vom Steigerthal, vulgo der weiße Zu-
 cker Candis.
 359 dito der gelbe Zucker Candis.
 358 Alabafter von Harzungen, vulgo Blutwurfs-Stein.
 360 Marien Glas von Freienwalde.
 361 — 368 Dito.

Siebente

Siebente Schublade.

- 369 Gyps:Crystal von Freienwalde.
 370 — 374 Dito.
 375 Gyps:Druse von Laublingen.
 376 Glacies Mariae von Freienwalde.
 377 — 379 Gyps:Crystal von Freienwalde.
 380 — 383 Gyps:Druse von Laublingen.
 384 Silberstein aus der Schwefel-Hütte bey Ufstrungen.
 385 Feder:Spath aus dem Magdeburgischen.
 386. 387 Dito aus dem Gypssteinbruch bey Barmke.
 388 Gemeiner Gyps: Spath von Spernberg.
 389 Spath: Mablaster von Ufstrungen.
 390 Gyps: Spath von Barenberg.
 391 Roth:Spath von Harzungen.
 392 Gypsspath von Spernberg.
 393 Gemeiner Gyps: Spath von Laublingen.
 394 Perlenmutterstein von Harzungen.
 395 Weisser Spath: Mablaster von Harzungen.
 396 Gyps: Blume von Laublingen.
 397 Feder: Spath aus dem Magdeburgischen.
 398 Dito von Raumburg.

Achte Schublade.

- 399 Spath: Mablaster: Platte von Hohenstein.
 400 Dito von Ufstrungen.
 401 Dito vom Steigertal.
 402 Dito von Ufstrungen.
 403 Sonnenstein vom Steigertal.
 404 Gelber Aigtstein: Mablaster von dito.
 405 Hechtgrüner Mablaster aus dem Hohensteinischen.
 406 Spathstein vom Steigertal.
 407 Dito.
 408 Perlenmutter: Mablaster von Harzungen.
 409 Dito.
 410 Dito vom Steigertal.
 411 Eiß: Mablaster von Harzungen.

- 412 Mabaſter-Platte vom Steigerthal.
 413 Dito von Uſtrungen.
 414 Dito von Klettenberg.
 415 Sonnenſtein aus dem Hohenſteinischen.
 416 Mabaſter-Platte von Rüdigsdorf.
 417 Dito von Uſtrungen.
 418 Dito von Alkenſtolberg.
 419 Dito vom Steigerthal.
 420 Dito von Baden aus dem Schwarzburgiſchen.
 421 Dito von Spernberg.

Fünfte Commode. Erſte Schublade.

- 1 Eine Doſe aus Schmeerſtein vom Fichtelberge.
 2 Schmeerſtein vom Fichtelberge.
 3, 4 Dito.
 5 Terra miraculoſa Saxonica.
 6 Dito.
 7 Rother Serpentin mit Steinmark von Zöblig.
 8 Terra miraculoſa Saxoniae von Schneeberg.
 9 Speckerde von Hermannsdorf.
 10 Norochtus aus Sachſen.
 11 Polirte Speckſtein-Platte von Zöblig.
 12 Schmeerſtein vom Erzgebürge.
 13 Speckerde aus dem Weiſniſchen Erzgebürge.
 14 Creta anglica flavescens.
 15 Speckerde vom Block-Berge.
 16 Polirte Speckſtein-Platte von Zöblig.
 17 Dito.
 18 Lardites Sinenſis.
 19 Eine Puppe von Chineſiſchen Speckſtein.
 20 Dito.
 21, 22 Speckſtein aus China.
 23, 24 Dito aus Norwegen.

Zwote Schublade.

- 25 Lapis ollaris von Zöblig, eine polirte Platte.
 26—32 Dito.

- 33 Grober Fetzstein aus Norwegen.
- 34 Lapis ollaris ex Cornubia.
- 35 Dito vom Forellen-Bach zu Zöblig.
- 36 Serpentin vom weissen Warmor-Bruch zu Zöblig.
- 37 Lapis ollaris von Ehlersheim im Bareuthschen.
- 38 Dito aus der Schweiz.
- 39 Lapis leberum von Jemteland.

Dritte Schublade.

- 40 Serpentin von der Eiche zu Zöblig.
- 41 Dito vom weissen Bruch.
- 42 Dito vom neuen Glück.
- 43 Dito vom rothen Meißler.
- 44 Dito von Gottes Willen.
- 45 Dito von sieben Brüdern.
- 46 Dito von der neuen Sorge.
- 47 Dito vom Ziegenbruch.
- 48 Dito vom Churprinz.
- 49 Dito vom Lerchenbruch.
- 50 Dito vom Reigerbruch.
- 51 Dito von der Landstrasse zu Zöblig.
- 52 Dito vom rothen Meißler.
- 53 Dito vom Zuckerbruch.
- 54 Dito vom rothbraunen Bruch.
- 55 Dito vom Ochsenbruch.
- 56 Dito vom Woldchenbruch.
- 57 Dito vom Kießbruch.
- 58 Dito vom Johannisbruch.
- 59 Dito vom alten schwarzen Bruch.
- 60 Dito vom Kreuzwege.
- 61 Dito vom Glaserbruch.
- 62 Dito vom Ansprung.
- 63 Dito vom alten grünen Bruch.
- 64 Dendriten auf Serpentin von Zöblig.
- 65 Serpentin-Stein aus Schlesien.
- 66 Gebrannter Serpentin von Zöblig, zwey Sorten.
- 67 Gebrannter Serpentin aus Schlesien.

- 86 Serpentin vom Spinnenbruch.
 69 Dito vom Brettmühl-Bruch.
 70 Dito vom Asbest-Bruch.
 71 Dito von der Hofnung.
 72 Dito vom Hornbruch.
 73 Dito vom Bogenbruch.
 74 Dito vom Mührenbruch.
 75 Dito vom rothen Kießbruch.
 76 Dito vom Zinnoberbruch.
 77 Dito vom Hanse zu Saxen.
 78 79 Serpentin Stein aus Schweden.
 80 Serpentin-Stein vom feinen Bruch zu Zöblig.
 81 Dito vom rothen Eisenbruch.
 82 Dito vom Schlangenbruch.
 83 Dito vom Lerchenbruch.
 84 Dito vom untern Gartenbruch.
 85 Dito vom Bärnerbruch.
 86 Dito von der Christi-Bescherung.
 87 Dito vom mauselahlen Bruch.
 88 Serpentin von Gera.
 89 Dito vom schwefelgelben Bruch zu Zöblig.
 90 Dito vom untern Gartenbruch.
 91 Dito vom Wiesenbruch.
 92 Dito vom Siebenschläfer.
 93 Dito vom Lannenbruch.
 94 Dito vom königl. rothen Bruch.
 95 Dito vom rothen Asbest.
 96 Dito vom Hübelbruch.
 97 Dito vom Morgenstern zu Zöblig.
 98 Dito vom Krötenbruch.
 99 Dito vom rothen Kießbruch.
 100 Dito vom Regenbogen.
 101 Dito vom Birkenbruch.
 102 Dito vom Stollenbruch.
 103 Dito von der Auferstehung.
 104 Dito von der See zu Zöblig.
 105 Dito vom alten draunen Bruch zu Zöblig.
 106 Dito vom Granatenbruch.

- 107 Lapis nephriticus von Berlin.
 108 Dito vom Harz.
 109 Serpentin-Dose von Zöblig.
 110 Gebrannter Serpentin von dito.
 111 Polirte Serpentin-Platte mit lapide nephritico von Zöblig.
 112. 113 Dito.
 114 Lapis nephriticus.
 115 Dito aus Vareuth.
 116 Dito aus Norwegen.

Vierte Schublade.

- 117 Polirte Serpentin-Platte aus der Schweiz.
 118 Dito von Zöblig.
 119—159 Dito.

Fünfte Schublade.

- 160—165 Polirte Serpentin-Platten von Zöblig.
 166—211 Dito.

Sechste Schublade.

- 212 Grüner Asbest von Zöblig.
 213 Amianthus plumosus ex albo viridis aus Rußland.
 214 Asbest aus Rußland.
 215 Asbestus filatus aus Ungarn.
 216. 217 Dito.
 218 Asbest in Quarz von Tressenburg am Harz.
 219 Dito von Schlaik im Neuffen Lande.
 220 Dito aus Siebenbürgen.
 221 Dito mit Arsenic-Erz von Reichenstein in Nieder-Schlesien.
 222 Amianthus plumosus von Hohen-Leuben.
 223 Dito aus Schlesien.
 224 Dito aus der Insel Cypern.

225.

- 225 Amianthus plumosus von Schleich im Neufens-
 Lande.
 226 Dito aus dem Boiglande.
 227 Gebrannter Asbest von Zöblitz.
 228 Die Fasern vom Asbest-Stein aus Ungarn.
 229 Bindfaden aus Asbest.
 230 Leinwand aus Asbest.
 231 Unverbrennlich Papier aus Ungarn.
 232 Bergleder, worinn kleine Spath-Crystallen von
 Sala in Schweden.
 233 Bergleder aus Schweden.
 234. 235 Suber montanum von Freyberg.
 236 Aluta montana von Saalberg aus Schweden.
 237 Unverbrennliches Papier.
 238 Grauer Venetianischer Bimstein.
 239 Dito weißer.
 240. 241 Pumex subtilis Venetiacus.
 242 Dito von Lüneburg.
 243 Lapis natans von Burgwall bey Suckow.
 244 Asche vom Vesuvio.
 245 Auswurf des feuer-speienden Berges Ternate in
 Ostindien.

Siebente Schublade.

- 246 Talcstein von Graiz.
 247 Dito von Garpenberg in Schweden.
 248 Talcites aus Norwegen.
 249. 250 Dito.
 251 Talcum Moscoviticum viride diaphanum.
 252. 253 Dito argenteo splendore ex India Orientali.
 254 Dito aus Sibirien.
 255 Geschlemmte talkische Erde von Gera.
 256 Talcum viride ex India Orientali.
 257 Talcum viridescens aus Rußland.
 258 Gold-Talc aus Norwegen.
 259 Talcum aus Schweden.
 260 Talcites aus dem Biber bey Bunzlau.

- 261 Talcum durum crassum ex Helvetia.
 262 Talkofer Schiefer von Schneeberg.
 263 Talk-Erde Batoemera genannt, aus Ostindien.
 263 Glimmriger Schiefer von Schneeberg.
 264 Blatterstein von Schneeberg.
 265 Talkichter Schiefer mit Quarz-Körnern von Langen-Dels.
 266 Talcum durum crassum ex Helvetia.
 267 Talk so unterm Brennspiegel geschmolzen.
 268 Schiefer mit Dendriten aus dem Walde am Stein von Schneeberg.
 269 Vitrum Moscoviticum in matrice von Suckow in der Uckermark.
 270 Glimmer von Saalberg.
 271 Vitrum Russicum von Mirow.
 272 Mica von Ehrenfridersdorf.
 273 Dito von Fredenwalde.
 274 Dito von Berlin.
 275 Dito von Fredenwalde.
 276 Weßstein aus Schweden.
 277 Mica.
 278 Dito von Bergitz.
 279 Dito von Fredenwalde.
 280 Dito von Schönernark bey Prenzlau.
 281 Dito von Glinick im Storkowischen Kreise.
 282 Vitrum Russicum von Berlin.
 283 Glimmer von Garpenberg in Schweden voller Granaten.
 284 Mica von Fließ.
 285 Glimmer aus Schweden.
 286 Dito von Fredenwalde.
 287 Vitrum Russicum.
 288 Glimmer aus Dargun.
 289 Vitrum Moscoviticum aus Tranquebar in Ostindien.
 290 Goldblende von Fredenwalde.
 291 Dito von Dschaf.
 292 Ein grosses Stück Vitrum Russicum.

Achte

Achte Schublade.

- 293 Tripel aus dem Sondershausischen.
 294 Weiße englische Erde zum poliren.
 295 Terra tripolitana aus England.
 296 Schleiffstein von Sonneberg im Schwarzburgischen.
 297. 298 Cos argillola von Sonneberg.
 299 Gebrannter Schleiffstein von Sonneberg.
 300 Schalenstein von Sonneberg im Schwarzburgischen.
 301 Gebrannter Schalenstein von Sonneberg.
 302 Cos olearia aus dem Luxenburgischen.
 303 Argillodes aus Böhmen.
 304 Hackenstein von Sonneberg.
 305 Gebrannter Hackenstein von dito.

Sechste Commode. Erste Schublade.

- 1 Silex variegatus von Biech an der Elbe.
 2 Bergquarz aus Schlesien.
 3 Quarzum von Bunzlau.
 4 Quarzum montanum Silesiae.
 5 — 7 Dito.
 8 Silex von Bunzlau.
 9. 10 Quarzum von Bunzlau.
 11 Silex von Glinick.
 12 Dito von Werder.
 13 Kiesel von heiligen Damm.
 14 — 22 Dito.
 23 Silex von Werder.
 24 Quarzum von Bunzlau.
 25 Silex candidus von Werder.
 26 Kiesel aus der See bey Kiel.
 27 Dito von Werder.
 28 Dito von Gros-Walditz.
 29 Dito von Bunzlau polirt.
 30 Dito von Franckfurt.
 31 Dito von Glinick.
 32 Dito von Werder.

- 33 Silix figuratus politus aus dem Plauenschen Grunde bey Dresden.
- 34 Silix politus von Schwerin.
- 35 Quarzum striatum politum von Bunzlau.
- 36 Quarzum von Müdersdorff.
- 37. 38 Dito aus Sachsen.
- 39. 40 Dito von Berlin.
- 41 Quarzum aus Schlesien.
- 42 Quarzum von Wien.
- 43 Lapides Puzzolani.
- 43 Geschliffene Quarz-Flüsse aus Böhmen.
- 44 Aqua marin Flüsse aus den Zinnseiffen zu Wonsidel.

Zwote Schublade.

- 45 Matrix granatorum aus Böhmen.
- 46. 47 Dito.
- 48 — 51 Diamant-Flüsse geschliffen.
- 52 Topas vom Schneckenberge im Voigtlande.
- 53 Rechte Topasen vom Schneckenstein.
- 54. 55 Topas-Flüsse.
- 56. 57 Chrysolit.
- 58 — 60 Spinel.
- 61. 62 Balas.
- 63 Rubin.
- 64 Granaten aus Böhmen.
- 65 Dito aus den Carpathischen Gebürgen.
- 66 Dito aus Ungarn.
- 67 Geschliffene Böhmishe Granaten.
- 68 Amethysten von Ceylon.
- 69 Geschliffener Amethyst.
- 70 Saphir Fluss.
- 71. 72 Opal.
- 73 Smaragdus Orientalis politus.
- 74 Smaragd-Fluss.
- 75 Tourmalin aus Brasilien.
- 76 — 82 Verschiedene Flüsse, die Edelgesteine vorstellen sollen.

- 83 Berg-Crystall von Freiberg.
 84 Dito aus der Schweiz.
 85 Pyramidalische Crystallen aus Sachsen.
 86 Schöner Crystall von Waller in der Schweiz.
 87 Platte Crystallen vom Riesengebürge aus Schlesien.
 88 Von beyden Seiten zugespizte aus der Schweiz.
 89 Matrix Crystalli von Pyrmont.
 90 Crystallen vom Niesen-Gebürge in Schlesien.
 91 Crystallus Cornubiensis aus England.
 92 Crystallus foraminosa ex Alpibus Claronensibus.
 93 Grünlich Steinmark von Lorenz Gegendrum bey Freiberg.
 94 Crystall aus der Schweiz.
 95 Dito von Pyrmont.
 96 Dito von Freiberg.
 97 Böhmishe Brillanten.
 98 Schlesihe Diamanten.
 99 Schwedische Diamanten.
 100 Dyrachente von Berg-Crystall.
 101 Crystallus utrimque cuspidata aus Indien.
 102 Zwölffectige Crystallen aus dem Stolbergischen.
 103—105 Böhmishe Diamanten.

Dritte Schublade.

- 106 Quarz-Druse vom Andreas-Berge auf dem Harz.
 107 Topas Crystall aus Schlesien.
 108 Crystall aus der Schweiz.
 109 Crystall-Druse vom Niesen-Gebürge.
 110 Dito von Freiberg.
 111 Dito aus dem Canton Lucern.
 112 Dito aus Schlesien.
 113 Dito aus Graiz.
 114—117 Dito.
 118 Crystall-Netz von Gros-Waldis.
 119 Crystall-Druse vom Andreas-Berge.
 120 Dito aus Sachsen.
 121 Dito von Freiberg.

- 122 Crystall-Druse aus der Diamant Grube im Fürstenthum Brieg.
 123 Dito von Freiberg.
 124 Dito von Harzgerode.
 125 Dito von Clausthal.
 126. 27 Dito vom Harz.
 128 Dito von Freiberg.
 129 — 133 Dito vom Harz.

Vierte Schublade.

- 134 Achates Boleslaviensis.
 135 Dito von Lornau in Böhmen.
 136 Achates rarior Silesiae von Gros-Walditz.
 137 Dito aus Böhmen.
 138 Achat von Bunzlau schön geschliffen.
 139 Dito aus Böhmen.
 140 Achat-Niere von Rochlitz.
 141 Achat von Gros-Walditz.
 142. 43 Achat-Niere aus Sachsen schön geschliffen.
 144 Achat von Gros-Walditz.
 145. 46 Dito von Kunersdorf, geschliffen.
 147. 48 Geschliffener polirter Achat aus Schlesien.
 149 Dito aus Böhmen.
 150 — 152 Roher Achat von Gros-Walditz.
 153. 54 Dito von Bunzlau.
 155 Dito polirt, eben daher.
 156 Achates filiceus von Bunzlau.
 157 Dito schön polirt.
 158 Achates striatus von Gros-Walditz.
 159 Dito von Bunzlau.
 160 — 162 Achates bipontinus, polirt.
 163 Achat von Gros-Walditz.
 164 Achat-Niere aus Böhmen.
 165 Schön geschliffen und polirter Achat von Kunersdorf.
 166 Dito von Bunzlau.
 167 — 169 Achaten aus Schlesien.

- 170 Polirter Achat aus Böhmen.
 171. 72 Dito roh von Bunzlau.
 173 Pyromachus von Biez an der Elbe.
 174 Jaspachat aus Schlesien.
 175 Pyromachus von Biez an der Elbe.
 176—178 Dito.
 179 Dito von Suckow.
 180 Polirter Achat von Rochlitz.
 181. 82 Achates bipontinus polirt.
 183 Achat von Gros-Walditz.
 184 Dito aus Schlesien.
 185 Dito von Vertin.
 186—211 Polirte orientalische Achaten.
 212. 13 Chrysolopas Silesiac.
 214—237 Kleine polirte Achaten.

Fünfte Schublade.

- 238—240 Calcedonius von Bunzlau.
 241 Polirter Pyromachus aus Sachsen.
 242 Weisser polirter Achat aus Schlesien.
 242 Achates orientalis, polirt.
 243 Dito von Jlefeld.
 244. 45 Calcedonius von Gros-Walditz.
 246 Achat aus Schlesien.
 247 Calcedonius aus Schlesien.
 248 Achates Islandiae.
 249—252 Opal-Körner aus dem Zweybrückschen.
 253 Calcedonius aus Böhmen.
 254 Opal in rothem Eisenstein von Schneeberg.
 255 Grüner Achat mit gelben Saalbändern aus Schlesien.
 256 Calcedonius von Gros-Walditz.
 257 Pyromachus von Biez an der Elbe.
 258 Achat aus Schlesien.
 259. 60 Achat von Gros-Walditz.
 261—266 Dito aus Schlesien.
 267 Dito von Gros-Walditz.
 268 Dito von Jlefeld.

- 269 Polirter Carniol von Hundsbrück.
- 270 Achat von Rünersdorf, polirt.
- 271. 72 Polirter orientalischer Carniol.
- 273 Achat von Bunzlau.
- 274 Carniol von Cambaya.
- 275 Polirter Achat.
- 276. 77 Polirter orientalischer Carniol.
- 278 Achat von Bunzlau.
- 279 Polirter orientalischer Achat.
- 280 Chrysoyas aus Sachsen.
- 281 Achates von Saalberg.
- 282 Achat = Niere mit einem grossen Crystal; Reste aus Böhmen.
- 283 Pyromachus von Biez.
- 284 Polirter Achat aus dem Orient.
- 285 Dito aus Schlesien.
- 286 Dito auf einer Crystal-Druse.

Sechste Schublade.

- 287 Crystal-Druse von der Schnee-Koppe.
- 288 Amethyst Crystallen aus Ungarn.
- 289 Amethyst-Crystal, schön polirt, vom Sächsischen Gebürge.
- 290 Crystallus montana ex Helvetia, indusio viridi donata.
- 291 Geschliffene Crystal-Druse von Berlin.
- 292 Crystal vom Gotthards-Berge.
- 293 Hyacinth-Crystallen vom Lauterberge.
- 294 Crystallus fusca ex Helvetia.
- 295 Crystallus montana vom Gotthards-Berge.
- 296 Topas-Crystal aus Sachsen.
- 297. 98 Crystalle aus Sachsen.
- 299 Amethyst-Druse vom Saalberge.
- 300 Silex politus von Bunzlau.
- 301 Amethyst Crystal von Gros-Walditz.
- 302 Crystal-Druse aus Schlesien.

- 303 Amethyst, Crystallen in einer Calcedon, Niere von
Bunzlau.
304 Dito von Konnersdorf.
305 Crystal-Druse aus dem Canton Lucern.
306 Crystal aus der Schweiz.
307 Amethyst Crystal aus Schlesien.
308 Dito eine polirte Platte von Kunkendorf.
309 2 Kiesel in einer Crystal-Druse von Saalfeld.
310 Geschliffener Amethyst-Crystal von Dresden.
311. 12 Amethyst-Druse aus Ungarn.
313 Amethyst-Fluß aus Böhmen.
314 Dito aus dem Sächsischen Gebürge.
315 Crystal-Druse vom Lauterberge.
316 Crystallus tinctoria Polonica, geschliffen.
317 Geschliffene Amethyst-Crystallen.
318 Hyacinth-Crystallen aus Ostindien.

Siebente Schublade.

- 319 Jaspis von Berlin.
320 Dito von Schlenzer.
321 Dito von Bunzlau.
322 Rother polirter Jaspis von Bunzlau.
323 Dito gelb.
324 Jaspis aus Böhmen.
325 Rother geschliffener Jaspis von Bunzlau.
326 Dito grün.
327 Dito schwarz aus Coburg.
328 Dito roth von Osterode
329 Dito schwarz von Konnersdorf.
330 Dito grün von Schlenzer.
331 Dito roth von Neuenhof.
332 Jaspis gelber polirter von Bunzlau.
334 Dito roh.
335 Dito polirter grüner aus Ungarn.
336 Dito rother aus Sachsen.
337 Polirter orientalischer Jaspis.
338 Gelber Jaspis aus Böhmen.

339 Rother

- 339 Rothter Jaspis von Heiligen Damm.
 340 dito aus Schlesien.
 341 dito gelber aus Schlesien.
 342. 43 Schwarzer Jaspis aus Böhmen.
 344 Gelber Jaspis von Bunzlau.
 345 dito roth aus Ungarn.
 346 dito dunkelgrün aus dem Orient.
 347. 48 Polirter rother Jaspis von Bunzlau.
 349 Jaspis aus Schlesien.
 350 Rothter polirter Corallen Jaspis von Freiberg.
 351. 52 Polirter Jaspis aus Sachsen.
 353. 54 dito aus Böhmen.
 355 dito von Heiligen Damm.
 356 dito aus Sachsen.
 357 dito von Mirow.
 358 dito aus Böhmen.
 359 dito von Bunzlau.
 360 dito aus Sachsen.
 361. 62 dito aus Egypten.

Achte Schublade.

- 363 Jaspis von Bunzlau.
 364 dito polirt aus dem Coburgischen.
 365. 66 dito von Bunzlau.
 367 dito aus Böhmen.
 368 dito vom Sächsischen Gebürge.
 369 Polirter Jaspis von Bunzlau.
 370 dito roh.
 371 dito polirt.
 372 Polirter Jaspis aus Italien.
 373 dito aus Persien.
 374. 75 Jaspis lutea, von Bunzlau.
 376 Polirter Corallen-Jaspis von Freiberg.
 377 Achates siliceus Silesiac.
 378 Polirter Jaspis aus Schlesien.
 379 dito von Franckfurt.
 380 dito von Berlin.

381. 82 Polirter Jaspis aus Böhmen.
 383 Schlacke von Neustadt an der Dosse.
 384 Jaspis von Bunzlau.
 385—389 Kleine polirte Jaspis-Platten aus dem Orient.
 390 Polirter Jaspis von Coburg.
 391 dito von Weisseritz bey Dresden.
 392 dito aus der Schöne ohnweit Dresden.
 393 Jaspachat von Groß-Walditz.
 394 Polirter Jaspis aus Böhmen.
 395 dito von Kunzendorf.
 396 dito von Freienwalde.
 397 dito aus Böhmen.
 398 dito von Straßburg.
 399 dito vom Harz.
 400 Polirter Jaspachat aus Böhmen.
 401 dito Jaspis.
 402. 403 dito aus Zweibrück.
 404 dito aus Böhmen.
 405 dito aus Schlesien.
 406 Ungeschliffener Jaspis aus Jlesfeld.
 407 dito von Hundsrück.
 408 Nchat-Niere mit Crystal von Jlesfeld.
 409 Jaspis von Gieshübel.
 410 dito von Bunzlau.
 411 Pyromachus von Biezk an der Elbe.
 414 — 420 Verschiedene polirte und figurirte Jaspis-
 Platten aus dem Orient.

Siebente Commode. Erste Schublade.

- 1 Flußspath und Crystal-Druse aus Sachsen.
- 2 Flußspath-Druse von Freiberg.
- 3 Spathum vitrescibile cubicum subcoeruleum ex Saxonia.
- 4 Flußspath aus Sachsen.
- 5 Spathum vitrescibile topazium vom Schneckenberge.
- 6 Spathum cubicum hyacinthinum aus Sachsen.
- 7 Würfelspath eben daher.

8 Spa-

- 8 Spathum vitrescibile amethyst. topazium von Ehrenfriedersdorf.
- 9 Flußspath von dito.
- 10 dito aus Sachsen.
- 11 Spathum vitrescibile tessulatum, s. Androdamas ex ditione Bernensi Helvetiae.
- 12 Spathum vitrescibile amorphum aus dem Stolbergischen.
- 13 Spath. Druse von Schneeberg.
- 14 Flußspath von Lichtenberg im Barenthischen.
- 15 Spathum vitrescibile amorphum von Schletta.
- 16 Flußspath von Subla in Thüringen.
- 17 Spathum vitrescibile amorphum von Straußberg, im Stolbergischen.
- 18 Spathum vitrescibile tessulatum flavum vom Harz.
- 19 dito Hyacinthinum aus Böhmen.
- 20 Smaragd. Spath von Ehrenfriedersdorf.
- 21 Androdamas elegans ex Helvetia.
- 22 Amethyst. Spath aus Sachsen.
23. 24 Gelber Spath. Fluß aus Sachsen.
- 25 Smaragd. Spath aus Engeland.
- 26 Spathum vitrescibile tessulatum album ex Helvetia.
- 27 Spathum viride phosphoresc. aus Schweden.
- 28 Spathum vitrescibile tessulatum vom Andreasberge.
- 29 30 Spath. Druse.
- 31 dito auf Quarz vom Andreasberge.
- 32 Spath. Druse vom Harz
33. 34 Zwei schöne röhrichte Spath. Drusen.
- 35 — 37 Spath. Druse vom Harz.
- 38 dito von Straßburg.
- 39 40 Zeolithus Islandiae.
- 41 dito polirt.
- 42 Lapidis phosphoresc Bohemiae.
- 43 Calcinirter Bononischer Stein.

Zweite Schublade.

- 44 Sandstein von Pirna.
 45 Geschliffene Sandsteinplatte von Blankenburg.
 46 dito von Bremen.
 47 Sandstein von Bunzlau.
 48 dito von Pirna.
 49 dito von Seehausen im Magdeburgischen.
 50 dito von Magdeburg.
 51 Cos arenosa von Sonnenberg im Schwarzburgischen.
 52 Sandstein von Pirna.
 53 dito von Seehausen.
 54 dito von Magdeburg.
 55 dito vom hell. Damn.
 56 dito aus Gothland.
 57 dito vom Berder bey Jüterbock.
 58. 59 dito von Berlin.
 60 Kieselstein von Seifersdorf.
 61 Sandstein von Pirna.
 62 dito von Bunzlau.
 63 Mühlstein von Pirna.
 64 Sandstein eben daher.
 65 Grundstein von Pirna.
 66. 67 Sandstein von Pirna.
 68 Kieselstein von Wilicza in Pohlen.
 69 Sandstein von Sondershausen.
 70 71 dito von Pirna.
 72. 73 Silices concreti von Bunzlau, geschliffen.
 74 Adlerstein mit zusammengebacknen Kieseln von Biez.
 75 Kieselstein von Seifersdorf in Schlesien.
 76 Kieselstein aus der Elbe, eine geschliffene und schön
 polirte Platte.
 77 dito von Lindenbergh.
 78 dito von Bunzlau.

Dritte Schublade.

- 79 Saxum marmor von Reinsberg.
 80 Saxum angeschliffen und polirt von Berlin.

- 81 dito von Chemnitz in Sachsen.
 82. 83 dito von Berlin.
 84 Saxum politum.
 85 dito aus Schlesien.
 86 dito von Berlin.
 87. 88 Saxum politum Norwegia.
 89 dito von Berlin.
 90 dito von der Elbe.
 91 Saxum von Sabor.
 92 Englischer Puddingstein.
 93 Saxum von Rüdersdorf.
 94 dito aus Schlesien, polirt.
 95 — 97 Englischer Puddingstein.
 98 Saxum Jaspideum vom heil. Damme.
 99 — 103 Saxum von heil. Damme.
 104 Eine polirte Matte von Englischen Puddingstein.
 105 Polirtes Saxum aus Schlesien.
 106 — 111 Saxum vom heil. Damme bey Rostock.
 108 Saxum von Biez an der Elbe.
 109 dito polirt von Königsberg in Preussen.
 110 dito von Schwerin.
 111 Saxum von Werder.
 112 dito von Rüdersdorf.
 113 dito polirt von Werder.
 114. 115 Saxum von Bunzlau.
 116 Saxum vom heil. Damm.
 117 Saxum aus Schlesien polirt.
 118 Kieselstein von Bunzlau.
 119. 120 Saxum molare Suecicum.
 121 Saxum von Gertinen in der Schweiz.
 122 dito von Berlin.
 123 dito vom heil. Damm.
 124 dito von Werder.
 125 dito aus der Elster.
 126. 127 dito von Werder.
 128 dito von Weserlingen.
 129 Saxum von Pössow.

Vierte

Vierte Schublade.

130. 131 Saxum von Werder.
 132 dito polirt aus England.
 133 dito von Coppenhagen.
 134. 135 Saxum von Werder.
 136 dito von Bieß an der Elbe.
 137 dito von heiligen Damm.
 138 Saxum von Berlin.
 139 dito vom heiligem Damme.
 140. 141 dito polirt.
 142 dito aus Norwegen.
 143 dito von heiligen Damm.
 144 Saxum von Werder.
 145 dito aus Schlessen.
 146 Aus dem Sichelbergischen Knopffstein verfertigte
 Corallen.
 147 Saxum von Bunzlau.
 148 dito von Berlin.
 149 dito von Lurburg bey Wunsiedel.
 150 Paterles oder Knopffstein.
 151 dito vom Ochsenkopf auf dem Sichelberge.
 152 Saxum von Osterode.
 153 dito von Bieß an der Elbe.
 154 Saxum wie ein Keil geschliffen.
 155 Saxum aus der Elster.
 156 dito von Werder.
 157 dito polirt von Berlin.

Sectio III. Salze.

Fünfte Schublade.

- 158 — 160 Weisser gebiegener Föckel aus dem Rums-
 melsberge.
 161 Viriolum ♀ nativ. in ♀ aus Siberien, rarif-
 ficum.

261 Schö

- 161 Schöner Amianthus aus Ungarn.
 163 Gewachsender Amianthförmiger Vitriol aus Ungarn.
 164. 165 Vitriolum coerul. nativum von Graß.
 166 Papageigrüner Vitriol von Goldcronach.
 167 Vitriolum ♂ von Freienwalde.
 168 dito viride nativ. Grslariense.
 169 dito von Goldcronach.
 170 dito von Jmenau.
 171 dito von Goslar.
 172 dito weißer vom goldnen Schwan.
 173. 174 Cypriſcher Vitriol.
 175 Kupfervitriol vom Harz.
 176 Vitriolſchiefer mit Regenbogenfarbe von Gold-
 cronach.
 177 — 179 Atramentſtein von Goslar.
 180 Weißer Atramentſtein von Goslar.
 181 Myſi von Goslar.
 182 Atramentſtein von Goslar.
 183 Minera Vitrioli marmorata von Goslar.
 184 Minera Vitrioli.
 185 Grüner ♀ Rauch mit alumine plum. von Goslar.
 186 Brauner Atramentſtein von dito.
 187 Minera Vitrioli dito.
 188 Atramentſtein dito.
 189 Vitriolerde von Neuſtadt an der Doſſe.
 190 Minera Vitrioli rariffima aus dem Kammelsberge.
 191 Atramentſtein von Goslar
 192 Gelbe Myſi von Goslar.
 193 dito vom Kammelsberge.

Sechſte Schublade.

- 194 Angeſchoffene Alaunerkriſtalle von Freienwalde.
 195 Alumen ex lapide fiſſili nigro von Zell aus dem
 Barentſchen.
 196. 197 Reiner Alaun von Calmar.
 198 Flores aluminis in terra aluminosa Freienwaldenſi.
 199 Alumen de la Rocca Italia.

200 Alaun

- 200 Maunmehl von Berneck.
 201 Maun vom Maunwerk zu Berneck.
 202 Terra aluminaris von Goslar.
 203 dito von Freienwalde.
 204 dito ex Ducatu Montano.
 205 Flores aluminis von Freienwalde.
 206 Maunertz von Fahern in Thüringen.
 207 dito aus Fenteland.
 208 dito von Bigos in Spanien.
 209 Alumen plumosum von Goslar.
 210. 211 Maunschiefer vom goldnen Schwan bey
 Berneck.
 212 dito gebrannt.
 213 Maunschiefer von Gottes Gut und Treu bey
 Wunddalsiedel.
 214 dito von Zell im Darenthschen.
 215 dito mit Kleß von Berneck.
 216 dito Pflirsichfarbner aus Schonen.
 217 Maunerde von Schmiedeberg bey Wittenberg.
 218 Rother Maunschiefer aus Schonen.
 219 Steinkohle aus Nordhausen, daraus Maun gefot-
 ten wird.
 220 Schwarzer Maunschiefer aus Schonen.

Siebente Schublade.

- 221 Tartarus ruber eine polirte Platte von Berlin.
 222. 223 Tartarus albus von Berlin.
 224 — 217 dito ruber.
 228 dito c. crystallis Spathi.
 229 Soda Hispanica.
 230 Carlsbader Salz.
 231 Sal Sedlitzense.
 232 Sal anglicanum crystallifatum.
 233 Milchzucker aus der Schweiz.
 234 Terra cinerea multum nitri continens prope
 Magdeburgum.
 235 Arena nitrata von Magdeburg.

236 Ni-

- 236 Nitrum.
 237. 238 Terra nitrosa von Magdeburg.
 239 Nitrum.
 240 Cryfalli Nitri.
 241 Aphronitrum ex antro castelli Scaphusa.

Achte Schublade.

- 242 Gemeines graues Steinsalz von Wilicza in Pohlen.
 243 dito Szybiger ordinaires.
 244 Steinsalz aus dem Gebürge zu Bochnia
 245 Cryfallialz von Wilicza in Pohlen.
 246 Sal gemmæ auf einer Steinkohle, eben daher.
 247 Sal fossile Bohemicum.
 248 Sal gemmæ aus Pohlen.
 249 Mit Salz durchbrungener Stein von Wilicza.
 250 Steinsalz in gegrabenen Ebenholze, eben daher, rar.
 251 Sal gemmæ aus Ungarn.
 252 Sal gemmæ striatum von Soovar.
 253 Steinsalz von Salzburg.
 254 Sal gemmæ aus Spanien.
 255 dito brunum von Salzburg.
 256 Sal gemmæ von Hall im Junthal
 257 Sal gemmæ cubicum crystallinum.
 258 Geschmolzen Salz vom Cüstrinschen Brande.
 259 Boy Salz aus Spanten.
 260 Coagulirt Seesalz von St. Hubes.
 261 Gemeines Küchenalz.
 262 Sächsisches artrisches Salz.
 263 dito Retschauer.
 264 dito Smalcalder.
 265 dito aus Oberösterreich.
 266 dito von Salzgitter.
 267 dito von Vaderborn.
 268 dito von Salzdhalm.
 269 dito Frankenhauer.
 270 dito von Friedberg in der Wetterau.
 271 dito von Lüneburg.

272 Salz



- 272 Salz aus der Graffschaft Lippe.
 273 dito von Sulz am Neckar.
 274 dito von Frankfurth am Main.
 275 dito in formis pyramidalibus von Schwäbisch Hall.
 276 Salzstein von Salzgitter.
 277 dito von Halle.
 278 Sal armoniacale aus Italien.
 279 Sal armoniacum aus der Bulgarei.
 280. 281 Minera boracis pinguis ex India orientali.
 282. 283 Hoher Borax aus der Insel Borneo in Ostindien.

Sectio IV.

Verbrennliche Mineralien.

Achte Commode. Erste Schublade.

- 1 Malcha aus der Graffschaft Schaumburg.
 2 — 5 Gläser mit Erd: Oel.
 6 Erd: Oel aus Ostindien.
 7 Succinum fossile in min. ♂ von Zehdenick, rar.
 8 Succinum fossile von Pinnow.
 9 dito ex limifodina Berolinensi.
 10 Hoher gegrabener Bernstein aus Preußen.
 11 dito aus dem Mecklenburgischen.
 12 dito von Eickstedt.
 13 — 15 Succinum fossile.
 16 Grüngelber gegrabener Bernstein aus Preußen.
 17 Succinum fossile von Schönemark in der Uckermark.
 18 Lignum succino imprægnatum ex Prussia.
 19 — 37 19 Schächtelchen mit den Sorten des Preussischen Bernsteins, nach einem beygelegten Briefe.
 38 — 45 8 Stück Bernstein, bestehend in Tafelchen, Corallen und einer großen Platte.

Zwote

Zwote Schublade.

- 46 — 48 Asphaltum.
 49 Lignum fossile bituminosum von Beesen bey Halle.
 50 dito von Gotha.
 51 Bergpech von Neuschatel.
 52 Gagates magnis venis von Draganz.
 53 Erdpech aus Schweden.
 54 Lignum bituminosum fossile von Leipzig.
 55 dito von Freienwalde.
 56 dito aus dem Bergwerke zu Wilicza.
 57 dito von Halle.
 58 Succinum nigrum f. Gagates von Volk.
 59 dito aus England.
 60 dito aus Eisleben.
 61 dito aus England.
 62 dito odoris succini, rar.
 63 — 65 3 Stück Gagates.
 66 Lignum bituminos. fossile.
 67 Steinkohle von Magdeburg.
 68 dito aus Schlesien.
 69 dito von Görlitz.
 70 Pfauenschweifiger Maunschleser aus Schonen, ist rar.
 71 Steinkohle von Neustadt im Hohensteinischen.
 72 dito mit Kieß von Wettin.
 73 dito aus dem Zweybrückischen.
 74 dito aus Oberschlesien.
 75 dito aus Selgenthal.
 76 dito von Schaperberg in Westphalen.
 77 dito von Buchholz im Stolbergischen.
 78 Pfauenschweifige Steinkohle von Wettin.
 79 Steinkohle aus Schlesien.
 80 dito mit Kieß von Besterwitz bey Dresden.
 81 Steinkohle aus Franken.
 82 dito aus dem Schwarzburgischen.
 83 dito von Eisleben.
 84 dito von Lucern.

D

85 Kie

- 87 Kieseligte grün beschlagene Steinkohle aus Schweden.
 86 Braune Kohlen vom alten Weddige bey Schöneberg.

Dritte Schublade.

- 87 Torferde von Bunzlau.
 88 dito aus Thüringen.
 89 dito aus dem Hannoverschen.
 90 Torferde voller kleiner Schnecken von Ethen.
 91 dito Plaggenorf von Voltenhagen in Schwedisch-
 Pommern.
 92 dito Kuhlentorf eben daher.
 93 Torferde aus Holland.
 94 Terra bituminosa caerulea.
 95 Torferde vom Blocksberge.
 96 dito von Immendorf voll calcinirter Schnecken.
 97 Blauer Torf von Zurich.
 98 dito von Wemmingen.
 99 Gebrannter Torf vom Blocksberge.
 100 Torf von dito.
 101, 102 Terra bituminosa Magdeburgensis.
 103 Terra bituminosa von Macassar in Ostindien.
 104 Terra phlogistica Altenburgensis.
 105 Terra bituminosa aus Hessen.
 106 dito aus der Schwelz.
 107 dito aus Italien.

Vierte Schublade.

- 108 Sulphur nativum aus dem Wensler Sandsteinbruch
 in matrice, ist rar.
 109 Arena ex fontibus sulphureis von Unterwalden.
 110 Gelber gewachsener Schwefel aus dem Canton Bern.
 111 Sulphur nativum pellucidum aus dem Wensler
 Sandsteinbruch.
 112 dito aus Böhmen.
 113 Sulphur von Romagna.
 114 dito Arsenico imprægnatum aus Ungarn.
 115 dito

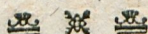


- 115 dito aus Siberien.
- 116 Minera Sulphuris aus Siberien.
- 117 Terra sulphurea aus Italien.
- 118 Sulphur nativum aus Italien.
- 119 Gewachsener Schwefel aus Ungarn.
- 120 Rubinschwefel aus Ungarn.
- 121 Aus Kieß getriebener Schwefel.
- 122 Sulphur nativum aus Freiberg.
- 123 Schwefel von Lautenthals Hütte.
- 124 Sulphur dolichooides von Goslar, rar.
- 125 Sulphur arte clarificatum.
- 126. 127 Schwefeließ.

Sectio V. Halb-Metalle.

Fünfte Schublade.

- 128 Zinnobererz aus Ungarn.
- 129 dito vom Harz.
- 130 Ein Gläschen Quecksilber, Mercurius vivus.
- 131 Cinnabaris nativa aus Ungarn.
- 132 Zinnober aus dem Zweybrückischen.
- 133 dito aus Siebenbürgen.
- 134 dito aus dem Zweybrückischen.
- 135 dito von Goldcronach in Ungarn.
- 136 dito aus Siebenbürgen.
- 137 dito aus Schemnitz in Ungarn.
- 138 dito aus Böhmen.
- 139 Cinnabaris nativa aus Ungarn.
- 140 Gewaschener Sand mit Zinnoberkörnern aus Ungarn.
- 141 Cinnabaris nativa aus Ungarn.
- 142 — 144 Minera Cinnabaris aus Ungarn.
- 145 Mercurialerz aus Istrien.
- 146 Cinnabaris nativa aus Ungarn.
- 147 Cinnabaris nativa aus Japan.
- 148 Minera Antimonii aus Stollberg.



- 149 Minera Antimonii von Lobenstein.
 150 dito von Goldcronach.
 151 Grobstrahlte Minera Antimonii von Goldcronach.
 152 Goldhaltige Minera Antimonii von dito.
 153 Minera Antimonii aus Ungarn.
 154 dito von Freiberg.
 155 dito von Goldcronach.
 156 dito rubra von Braunsdorf.
 157 dito solida Vngarica.
 158 dito von Stollberg.
 159 dito von Goldcronach.
 160 Minera Antimonii stellata rarissima von Brauns-
 dorf.
 161 Antimonium crudum.
 162 Regulus Antimonii.
 163 Antimonialisch Weißgülden.
 164 Weißgülden in weißen Spath von Goldcronach.
 165 Vitrum rubrum Antimonii.
 166 Vitrum flavum.
 167. 168 Regulus.

Sechste Schublade.

- 169 Magnesia von Osnabrück.
 170 Schwarzröthlich spiegelichte Blende von Obermassen.
 171 Blende mit weißen Quarz von Senkenthal.
 172 Braune Blende auf einer weißen Druse vom Schu-
 lenberge.
 173 Taubenhalfigter Braunstein von Osnabrück.
 174 Schwarzdrusigte spiegelichte Blende von Laurentshals
 Glück.
 175 Blende von Clausthal.
 176 Pechblende von Freiberg.
 177 Phosphorescirende Blende von Scharfenberg in
 Meissen.
 178 Rothe Blende.
 179 Blende mit weißen Quarz.
 180 Grobpeisigte Blende von Freiberg.

181 Berg

- 181 Berggalmey vom Unterharz.
 182 Galmey aus Pohlen.
 183 dito von Aachen.
 184. 185 dito aus Schlesien.
 186 — 188 dito aus Böhmen.
 189 dito aus Pohlen.
 190 Zinkblumen drusigt, rar.
 191 Zinkischer Ofenbruch.
 192 Geschmolzner Zink.
 193 Zink aus England.
 194 Zink, wie er sich im Schmelzen von den Schiefer-
 steinen sammlet, von Goslar.
 195 Kobald und Wismuthertz, schön melirt, von
 Schneeberg.
 196 Wismuthertz in Quarz von Schneeberg.
 197 Schön blau angewittertes Taubenhalsigtes Wismuthertz von Schneeberg.
 198 Kobaldischer Wismuth von dito.
 199 dito von Johann Georgenstadt.
 200 201 Wismuthertz vom Propheten Daniel zu
 Schneeberg.
 202 Kobald mit derben Wismuth von Schneeberg.
 203 Wismuthschiefer aus dem Schwarzburgischen.
 204 Kobald mit Taubenhalsigten Wismuth aus Sachsen.
 205 Kobald mit Wismuth von Schneeberg.
 206 Wismuthiger Kobald von dito.
 207 Kleinspeisiger vom Propheten Daniel dito.
 208 Koboldtischer Wismuth von Johann Georgenstadt.
 209 Derber Wismuth von Schneeberg.
 210 Baumsförmiger Wismuth in rothen Hornstein von
 Schneeberg.
 211 Regulus.

Siebente Schublade.

- 212 Gediegener Arsenic mit drusigt gewachsenem Kausch-
 gelb von Joachimsthal in Böhmen.
 213 Arsenic Kiez aus Schweden.

- 214 Drusicht gewachsen Kauschgelb auf Hornstein.
 215 Gewachsen Kauschgelb aus dem Auripigmentberge
 bey Neusohl, wird nicht mehr gegraben.
 216 dito aus Servien.
 217 Sandraca nativa in auripigmento aus Ungarn.
 218 Crystalldruse mit angeflogenen Kauschgelb aus
 Freiberg.
 219 Auripigmentum.
 220. 221 Schöner reiner Auripigment aus Ostindien.
 222 Sandraca nativa aus China.
 223 Cobolt mit röthlichen und weißen Spath aus dem
 Meinungschen.
 224 dito kleinspeisigter vom Glückbrunnen.
 225 dito derber, leichter in einer Druse von Annaberg.
 226 Arsenickteß vom Goldcronacher Revier.
 227. 228 Mißpichel von Freiberg.
 229 Minera ♀ cum pyrite Arsenici von Rudolstadt.
 230 ♀ und weißer Kieß mit Talco, von Graitz, rar.
 231 Arsenickteß von St. Georgenstadt.
 232 Grober drusigter lichter Cobolt von Schneeberg, rar.
 233 Cobolt in Quarz und Geniß von Schneeberg.
 234 dito in einem Spiegel auf Schiefer von dito.
 235 dito rarer, siehe aus als Dne Däume von dito.
 236 Ganz reiner weißer drusigt und spiegelichter rarer
 Cobolt vom Andreasberg.
 237 dito weißer von Schweina.
 238 dito in weißen Spath von Lauterberg.
 239 dito reiner weißer vom Andreasberge.
 240 dito schöner in Spath von Jägersburg.
 241 dito ♂ Cobolt von Märkirchen, sehr schön.
 242 dito baumförmig gewachsener vom Andreasberg.
 243 Cobolt von Schneeberg.
 244 dito derber glänzender mit ♀ Nickel in weißem
 Spath von Bernigerode.
 245 Cobolt aus Schneeberg.
 246 dito von Reichstein in Schlesien.

Nchte

Achte Schublade.

- 247 Derber schwarzer Schlackenkobolt von Schneeberg.
 248 dito schwarzer sehr giftiger vom Andreasberg.
 249 dito Dhaltiger in weißem Spath mit röthlicher Blende.
 250 dito schwarzer spieglichter vom Andreasberg.
 251 Schirbenkobolt von Schneeberg.
 252 dito besonders rarer mit Ofarbiger Blende von Schlaß.
 253 dito schwarzer vom Andreasberg.
 254 dito von Schweina.
 255 dito mit Ofarbner Blende von Schlaß.
 256 dito guter von Johann Georgenstadt.
 257 ♀ Nickel mit wenigen Cobolt von Schneeberg.
 258 dito von Rotenburg.
 259 Cobolt in Spath mit ♀ Nickel von Schneeberg.
 260 ♀ Nickel in Hornstein von Schneeberg.
 261 dito mit Cobolt von Johann Georgenstadt.
 262 dito von Schneeberg.
 263 Regulus Cobalti von Rotenburg.
 264 Speiße, wovon das blaue Coboltglas gemacht wird, vom Andreasberg.
 265 Ruff vom blauen Farbenwerk zu Schneeberg, al. Speiße.
 266 dito von Cobolt vom St. Andreasberg.
 267 Rarer Regulus Cobalti aus dem Kinzinger Thal, von Strasburg.
 268 Cobolt mit Blüten von Saalfeld.
 269 dito mit Beschlag.
 270 dito mit Kieß von Braunlabe.
 271 Coboltblüte von Saalfeld.
 272 Schwarzer Cobolt mit weißröthlicher Blüte vom Andreasberg.
 273 Silberhaltiger Cobolt mit weißen Spath von der Felicitas.
 274 Cobolt mit Beschlag und Drusen aus Schweden.
 275 dito mit rothen Beschlag vom Andreasberg.

- 276 Schöne Coboltblüte.
 277 Rarer drusiger Cobolt aus dem Württembergischen.
 278 dito feiner mit Blüten.
 279 dito mit rothen und grünen Beschlag von Rotenberg.
 280 dito mit rother Blüte aus Hessen.
 281 Coboltblüte mit Kupfergrün von Rotenberg.
 282 Cobolt mit rothen Beschlag aus dem Casselschen.
 283 Schöne Coboltblüte vom Andreasberg.
 284 dito von Saalfeld.
 285 dito in grünen ♀ Blumen von Johann Georgens-
 stadt.
 286 Blaue Schmalte von Schneeberg.
 287 Blau Coboltglas von dito.
 288, 289 Arsenicum rubrum.
 290 dito citrinum.

SECTIO VI. Metalle.

Neunte Commode. Erste Schublade.

- 1 Reich gediegen Gold in weißen braun überfinterten
 Quarz von Capo bonæ spei.
 2 Spath mit angeffogenem Golde aus Schweden.
 3 Gediegen Gold in weißen Quarz aus Siebenbürgen.
 4 ☉ Kieß von Maria Victoria in Böhmen.
 5 Golderz von Kiphausen im Schwarzburgischen.
 6 dito von Bantemerung auf der Insel Celebes.
 7 ☉ und ♃ haltiger Cinopel mit Kupferkieß von
 Schemnitz.
 8 Goldgranaten.
 9 dito Goldgranaten aus Böhmen.
 10 Dunkelbrauner Goldsand aus Pohlen.
 11 Hellbrauner Sand aus Pohlen, soll Goldhaltig seyn.
 12 ☉ Schlich vom Jotenberge.
 13 Goldsand aus der Uhr im Berner Gebiete.

14 Schwarz

- 14 Schwarze lefftige Erde aus der Baumannshöhle
 haltig.
- 15 dito Bärenreck vom Blocksberge.
- 16 Granaten aus Böhmen.
- 17 Graupen in Klüften gefunden.
- 18 Kieß aus Ungarn.
- 19 Platina del Pinto.
- 20 Weiß und roth Gölben von der Neuen Hofnung zu
 Braunsdorf.
- 21 Gewachsen Silber in Haaren von Freiberg.
- 22 Cobolt mit reichen Silbererz und gewachsenen \mathcal{D} von
 Saalfeld.
- 23 Gewachsen Silber aus Norwegen.
- 24 Saxum talcosum tenuissimis argenti bracteis adspersum
 ex comitatu Glacensi.
- 25 Gewachsen \mathcal{D} von Freiberg.
- 26 dito von Kongsberg.
- 27 Moosartig gewachsen Silber auf einem drusigten
 Quarz aus Brasilien.
- 28 Hornstein mit Glaserz und \mathcal{Q} Erz vom Himmelsfürsten.
- 29 Gewachsen \mathcal{D} in grünem Quarz von Johann Georgenstadt.
- 30 Moosartig gewachsen \mathcal{D} vom Himmelsfürsten.
- 31 Blattsilber von Freiberg.
- 32 Ein Nest gewachsen Haar Silber.
- 33 Lebererz mit gewachsen \mathcal{D} von Schneeberg.
- 34 Gediegen Haar Silber in einer Spathdruse von Freiberg.
- 35 Kupferkieß mit eingesprengten Glaserz aus Ungarn.
- 37 Cobolt mit Glaserz von Johann Georgenstadt.
- 39 Luna cornuatica Misnensis.
- 40 Drusig Glaserz mit rothgölben von Freiberg.
- 41 Klein Haar \mathcal{D} Erz von Schneeberg.
- 42 \mathcal{D} und \mathcal{Q} haltige Graupe von Franckenberg.
- 43 Angestammtes \mathcal{D} Erz von Johann Georgenstadt.
- 44 Nother Schiefer mit kleinen \mathcal{D} Dendriten von dito.
45. 46 Gewachsen Silber von Freiberg.

Zwote Schublade.

- 47 Rothgülden Erz aus Sachsen.
 48 dito von Freiberg.
 49 Strahllicht rothgülden eben daher.
 50 Kieß und Glanz mit rothgülden dito.
 51 Rothgülden dito.
 52 Cobolt mit rothgülden dito.
 53 Angeflogen rothgülden von Joachimsthal.
 54. 55 Rothgülden von Freiberg.
 56 Drusicht Rothgülden von Joachimsthal in Böhmen.
 57 Rothgülden mit Glaserz auf Kieß von Freiberg.
 58 Rothgüldenerz von Johann Georgenstadt.
 59 Rothgüldenerz mit Spath vom Andreasberg.
 60 Rothgülden von Freiberg.
 61 dito durchsichtig von dito.
 62 dito aus Ungarn.
 63 dito Drusigtes von Freiberg.
 64 Fahlerz mit Dleyglanz von der Carolina.
 65 Weißgüldenerz von Freiberg.
 66 dito Weißgüldenerz mit h Glanz in Spath.
 67 Glanz mit Weißgülden von Freiberg.
 68. 69 Weißgülden von dito.
 70 Glanz mit Roth- und Weißgülden dito.
 71 Fahlerz mit etwas Weißgülden von dito.
 72 Glanz Nispickel und Weißgülden dito.
 73 Coboltisch Weißgülden von Harzgerode.
 74 Weißgülden und h Glanz.
 75 Weißgülden von Freiberg.
 76 dito aus Schweden.
 77 dito von Freiberg.
 78 dito von Harzgerode.
 79 Reichhaltig Fleggererz von Freiberg.
 80 Minera Dives in matrice spathacea von Gottesberg.
 81 Silberschlefer aus Norwegen mit Pectunculiten.
 82 D haltiger Schiefer von Ilmenau.
 83 D haltig Erz von Freiberg.
 84 grüner D haltiger Letten von Lautenthals Glück.

85 dito

- 85 dito von Dorothea am Harz.
- 86 dito von Lautenthals Glück.
- 87 dito von Ilmenau.
- 88 Weißgüldenery von Freiberg.

Dritte Schublade.

- 89 Cementkupfer, so sich um einen Bergbohrer angefer
het hat von Goslar.
- 90 Cuprum nativum von Notabanga aus Ungarn.
- 91 Gewachsen ♀ von Lorenz bey Freiberg.
- 92. 93 Minera ♀ cum ♀ nativo aus Smoland.
- 94 dito aus Schweden.
- 95 Kupfergrün von Zellerfelde.
- 96 Drusigt gewachsen ♀ mit Kupfergrün beschlagen,
aus Sibirien, sehr schön.
- 97 Gewachsen Kupfer aus dem Belgrader Bannat in
Ungarn.
- 98 dito aus Sachsen.
- 99 dito vom braunen Gebürge in Ungarn.
- 100 dito vom ♀ Werk in Schweden.
- 101 dito von Nachelau aus dem Sauerlande.
- 102 dito mit weißen Spath aus dem Saalfeldischen.
- 103 dito vom Donnersberge.
- 104 Haarkupfer auf Fahlerz.
- 105 Ausgetrieben Haarkupfer von der Hütte zu Mans-
feld.
- 106 Kupfer von Conradswalde in Schlesien.
- 107 Cement ♀ aus Freiberg.
- 108 Japanisches Kupfer, rar.
- 109 Kupfergrüne Brunne vom Goldcronacher Berg-
revier.
- 110 Derbes rothes ♀ Glas mit ♀ grün dito.
- 111 ♀ Erz von Swappawari in Lappland.
- 112 Glaserz aus Schweden.
- 113 Minera cupri Lasirea ex Cornubia.
- 114 Pecherz aus dem Württembergischen.

- 116 Kupferglas vom rothen Adler zu Wiersberg.
 116. 117 Fahl ♀ Erz aus Schweden.

Vierte Schublade.

- 118 Drusigt Fahlerz von Clausthal.
 119 Fahlerz von Freiberg.
 120 dito mit weißem Spath.
 121 Minera ♀ grisea von Swappawari in Lappland.
 122 Fahl ♀ Erz von Freiberg.
 123 Dunkel Fahlerz mit ♀ Erz dito.
 124 Kupferkies mit Fahlerz von Harzgerode.
 125 Fahlerz mit ♀ Kies von Freiberg.
 126 Kupferkies mit Fahlerz von Goldcronach.
 127 Kornähren von Ilmenau.
 128. 129 Silber und ♀ haltende Kornähren aus dem
 Heßischen.
 130. 131 Minera ♀ grisea von Rothenburg.
 132 Fahlerz mit ♀ Kies und Spath in Schleser von
 Rothenburg.
 133 Minera ♀ grisea von dito.
 134 Derb Fahlerz mit seinen Saalbändern aus Sachsen.
 135 Fahl Kupfererz in Spath mit ♀ Kies von Ro-
 thenburg.

Fünfte Schublade.

- 136 Kupfererz in Falcstein von Garpenberg.
 137 Minera ♀ grisea et flava von Strasberg.
 138 Taubenhalsigter ♀ Kies von Rothenburg.
 139 ♀ Kies von Neu: Sohl.
 140 Bunter dito von Lorenz Gegendrum bey Freiberg.
 140. 141 Pyrites ♀ fahlunensis Succia.
 142 Bunter derber ♀ Kies von Anton: Ulrich.
 143 ♀ Kies mit weißen Spath aus Böhmen.
 144 Pyrites ♀ fahlunensis Succia.
 145 ♀ Erz aus Sachsen.
 146 dito aus Norwegen.

147 dito

- 147 dito von Zemtland.
 148 Pyrites fahlunensis.
 149 ♀ Kieß.
 150 dito vom Oberharz.
 152 dito aus Ungarn.
 153 dito vom Harz.
 154 Schwefel und Sandkieß aus Sachsen.
 155 ♀ Kieß von Goldcronach.
 156 dito von Schmalkalden.
 157. 158 ♀ Kieß in Schiefer von Rothenburg.
 159 Taubenhalsigtes ♀ Erz von Rothenburg.
 160 Pyrites ♀ fahlunensis aus Schweden.
 161 Kupferkieß von Strasberg.
 162 Bleiglianz mit ♀ Kieß und Pechblende von Freiberg.
 163 Taubenhalsig ♀ Erz von Rothenburg.
 164 Pyrites ♀ fahlunensis aus Schweden.
 165 ♀ Kieß von Straasberg.
 166 ♂ Glanz und Kupferkieß mit Pechblende von Freiberg.
 167 Taubenhalsig ♀ Erz von Rothenburg.
 168 Pfauenschweifig ♀ Kieß aus dem Blankenbl.
 169 Bunter ♀ Kieß von Freiberg.
 170 Kupferkießerg von Clausthal.
 171 dito mit Blende von Goldcronach.
 172 ♀ Kieß von Rothenburg.
 173. 174 dito von Görlitz.
 175 dito aus dem Waldeckischen.
 176 dito von Stolberg.
 177 Nothor Hornstein mit ♀ Kieß von Freiberg.
 178 ♀ Kieß von Lautenthals Glück.
 179 dito von Zellerfelde.
 180 dito mit ♂ Glanz von Straasberg.
 181 dito bunter aus Norweaen.
 182 — 184 Minera ♀ Hausdorffensis Comit. Glacensis.
 185 ♀ Schiefer mit ♀ grün von Eisleben.
 186 ♀ Schiefer mit Pocken von Ilmenau.

Sechste

Sechste Schublade.

- 187 Kupfersanderz mit eingesprengtem Berggrün und
 Bergblau vom Harz.
 188 ♀ Lasur und grün von Stolberg.
 189 polirter Lasurstein aus Armenien.
 190 — 192 ♀ Lasur ♀ grün und Fahlerz aus dem
 Württembergischen.
 193 Kupferlasur von Freiberg.
 194 dito in Quarz aus Ungarn.
 195 Drusig grün und blau ♀ Erz von Osterode.
 196 ♀ Schiefer mit Lasur aus England.
 197 Derb ♀ blau von Saalfeld, rar.
 198 ♀ Lasur mit ♀ grün von Lauterberge.
 199 ♀ blau von Saalfeld.
 200 ♀ Sanderz von Rothenburg.
 201 ♀ Schiefer aus dem Waldeckischen.
 202 Harter Letten mit ♀ blau Adern aus Böhmen.
 203 ♀ blau auf einer Kornähre von Ilmenau.
 204 Fahl ♀ Erz von Johann Georgenstadt.
 205 Lasur mit ♀ grün von Schulenburg.
 206 Blau angeflogen kupferandiger Schiefer von Harz-
 zungen.
 207 Lapis Lazuli aus Sicilien.
 208 — 211 Lapis Lazuli polirt.
 212 ♀ Lasur aus dem Zweybrückischen.
 213 dito von Johann Georgenstadt.
 214 ♀ Lazareum Armenicum.
 215 Heckerlingserz von Gessenreuth.
 216 Kupfergrün.
 217 dito mit Spathcrystallen vom Harz.
 218 Rare Crystalldruse mit angeflogenem Kupfergrün
 aus Sachsen.
 219 ♀ grün von Lauterberg.
 220 dito kleinstraligtes.
 221 Grün ♀ Erz von Kohnstein.
 222 Minera ♀ viridis aus England.
 223 ♀ grüne Bräune von Goldcronach.

224. 225 Verbes ♀ grün von Saalfeld.
 226 ♀ grün von Freiberg.
 227 Vecherz mit ♀ grün aus Sachsen.
 228 Molybdæna aus England.
 229 ♀ grün vom Andreasberg.
 230 ♀ grün mit ♀ Kieß vom Lauterberge.
 231 dito ♀ grün mit ♀ Kieß von Neu: Sohl.
 232 Malachites mit beyden Saalbändern aus Pohlen.
 233 dito aus dem Würzburgischen.
 234 dito polirt.

Siebente Schublade.

- 235 Gewachsen Eisen.
 246 Eisenerz aus Schweden.
 237 dito drüssigt und körnigt von Nürnberg.
 238 dito von Dannemora.
 239 Spiegelmaln von dito.
 240 Glaskopf von der Zarge.
 241 dito vom Andreasberg.
 242 Schwarzer Blutstein von Andreas.
 243 dito langstralichter aus Böhmen.
 244 Glasöpfiger Stein aus dem Blankenb.
 245 Schwarzer röhrichter Glaskopf von der Zarge.
 246 Glaskopf vom Iberge.
 247 dito von der Zarge.
 248 Kienstich mit Crystalldrusen vom Grunde, hat
 mürbe Eisen, ist rar.
 249 Glaskopf mit ☉ Farbe angewittert, von der Zarge.
 250 Glaskopf vom Andreasberg.
 251 dito aus Böhmen.
 252 dito zur Binde.
 253 Minera ♂ succ. von Nordberg.
 254 Blutstein aus Böhmen.
 255 dito von der Zarge.
 256 dito aus Sachsen.
 257 Matrix Hamatitz ex Bohemia.
 258 Stein von Kraul bey Schwarzenberg.

259 Glas

- 259 Glaskopf vom Rothbruch auf der Zarge.
 260 Spatisch Eisenstein von Stollberg.
 261 Stahlerz von Smalcalden.
 262 Drusigt Stahlerz vom Harz.
 263 Stahlstein aus Böhmen.
 264 dito von Smalcalden.
 265 dito aus dem Darmstädtschen.
 266 Weißl. ♂ Stein vom Iberge.
 267 Isabellfarbiger ♂ Stein von Lobenstein.
 268 Brauner spathiger Eisenstein von dito.
 269 Weißer ♂ Stein aus dem Steiermärckl.

Achte Schublade.

270. 271 Minera ♂ vulgo Stich vom Grunde.
 272 Rothe ♂ Stein aus dem Botzlande.
 273 Spiegel ♂ Stein von Osterode.
 274 Minera ♂ von Lindenberg.
 275 dito von Bernigerode.
 276 dito aus der Grafschaft Glas.
 277 dito von Golderonach.
 278 dito aus der Grafschaft Glas.
 279 dito aus Oberschlesien.
 280 dito mit ♀ Kiesel aus dem Walckenriedschen.
 281 Minera ♂ von Hüttenrode.
 282 dito aus dem Schwarzburgischen.
 283 dito von Hohenseif.
 284 dito mit ♀ grün von Webdin.
 285 Minera ♂ von Lindenberg.
 286 dito aus der Grafschaft Glas.
 287 dito vom Oberharz.
 288 dito aus der Grafschaft Glas.
 289 dito von Hüttenrode.
 290 dito von Hasselberg.
 291 dito von Glesfeld.
 292 dito von Mübelande.
 293 Schlichter ♂ Stein vom Fichtelberge.
 294 ♂ mit ♀ Erz aus dem Plankenburgischen.

295 Mi.

- 295 Minera ♂ vom Harz.
- 296 dito von Freienwalde.
- 297 Nöhrigter gelber Stein vom Lutterberge.
- 298 Körnigter Stein von Goslar.
- 299 Ferrum nativum von Regensburg.
- 300 Eisenstein vom Harz.
- 301 Minera Martis Reinerfensis.

Zehnte Commode. Erste Schublade.

- 1—4 Minera ♂ von Baruth.
- 5 dito von Zehdenick.
- 6—8 dito von Rückerswalde in Schlesien.
- 9, 10 dito von Baruth.
- 11 dito aus der Grafschaft Glatz.
- 12 dito von Raumburg.
- 13 dito von Baruth.
- 14 dito von Ceylon.
- 15 dito von Baruth.
- 16 dito aus dem Saalfeldischen.
- 17 dito von Smalcalden.
- 18 Eisenschlacke von Zehdenick.
- 19 ♂ Körner von dito.
- 20 Minera ♂ aus der Schweiz.
- 21 Minera Eisen Bohnerz aus dem Württembergischen.
- 22 dito aus Hessen.
- 23 dito aus dem Württembergischen.
- 24 dito aus Sivoland.
- 25 dito von Mümpelgard.
- 26 Saxum ex parte in Ochram conversum ex Helvetia.
- 27 Terra Ochracea Goslariensis.
- 28 Eisenminera von der Hall: Sandgrube.
- 29 Minera Ferri von Gera.
- 30 Minera Ferri.
- 31 Kiesel mit Ocher besiegelt von Freienwalde.
- 32 Ochra nativa vom Rammelsberge, rar.
- 33 Eisensand vom heil. Damm.

☉

34 dito

- 34 dito aus Italien.
 35 — 39 Schachteln mit verschiedenen Sorten Eisensand.
 40 Pyrites Ferri von Berlin.
 41 Derber Bitriolkieß aus dem Barenth'schen.
 42 Marcasit von Freiberg.
 43 dito in einem Schiefer aus Westphalen.
 44 dito aus dem Calenbergischen.
 45 Schwefel- und Sandkieß aus Sachsen.
 46 Schwefelkieß aus Schlessien.
 47 Marcasita pyritacea aus Freiberg.
 48 Fruchtkieß von Voll.
 49 Mergelstücke und Minera Ferri globosa aus der Schweiz.
 50 Kießkugel von Blankenburg.
 51 dito von Rotenburg.
 52 dito von Voll.
 53 Schwefelkießniere von Goslar.
 54 Eisenkieß aus Wolfenbüttel.
 55 Pyrites σ von Berlin ex limifodina.
 56 Schwefelkieß von Berneck.
 57 Pyrites globosus vom Voller Bade.
 58 dito von Rotenbura bey Halle.
 59 Schwefelkieß von Mannsfeld.
 60 Pyrites σ ris von Berlin.
 61 Minera martis aus Hessen.
 62 dito vom Rhein.
 63 dito von Berneck.
 64 dito von Halle.
 65 Minera Sulphuris von Kleinera.
 66 Fruchtkieße aus der Insel Helgeland.
 67 Lapides Quadrati von Capo bona spei.
 68 Vieleckiae Eisensteine von Dönaabrück.
 69 Geschliffener Gesundheitsstein.
 70 Kießkugel aus der Schweiz.
 71 Eisenkießwürfel von Falkenstein.
 72 Eisenkörner von Dönaabrück.
 73 Eisenkießwürfel von dito.
 74 Lentis lapid. pyritosa aus der Schweiz.

- 75 Pyrites cubicus Scaphusanus.
 76 Kieſdruſe aus Sachſen.
 77 Schwefelkieſ mit druſigem Spath von Golmiz.
 78 Pyrites Sulphur. vom Harz
 79 Rarer druſigter buntſpielender Schwefelkieſ von
 Johann Georgenſtadt.
 80 Schwefelkieſ druſiat vom Andreasberg.
 81 Schwefelkieſdruſe von Johann Georgenſtadt.
 82 Spathdruſe mit Schwefel bewittert vom Harz.
 83 Kieſdruſe vom friſchen Steiger auf dem Harz.
 84 Schwefelkieſ von Saalberg.
 85 Schwefelkieſdruſe vom Harz.
 86 h Glanz mit Schwefelkieſ vom Harz.
 87 Kieſdruſe von dito.
 88 Pyrites Ferri dito.
 89 Schön druſiger Schwefelkieſ vom Andreasberge.
 90 Schwefelkieſ von Johann Georgenſtadt.
 91 Würflichter Schwefelkieſ vom Harz.
 92 Pyrites martialis.
 93 Marcasit Kieſ vom Harz.
 94 Schwefelkieſ von Eleinera.
 95 Kalkſtein mit Kieſ aus der Schweiz.
 96 Spathdruſe mit Kieſ bewittert vom Harz.
 97 Arſenicalkieſ von Goldcronach.
 98 Fragmentum nucis margaceæ aus der Graſſchaft
 Lippe.
 99 Pyrites σ cellularis von Freiberg.
 100 dito von Johann Georgenſtadt.
 101 Pyrites fiſtuſoſus von Rotenburg.
 102 Mergelnüſſe von Ilſenburg.
 103 Cellularkieſ vom Harz.
 104 Schwefelkieſ von Brocken.

Dritte Schublade.

- 105 Magnet in Topfſtein aus Böhmen.
 106 Geſchliffener Magnet von Dito.

- 107 Geschliffener Magnet im dunkelgrünen Gebürge aus Böhmen.
 108 Magnet in Eisenfeilstaube.
 109 Strahlichter Magnet aus Böhmen.
 110 Derber Magnet mit Regenbogenfarben angewittert aus Böhmen.
 111 Magnet im weißen Gebürge eingesprengt aus Böhmen.
 112 dito derber aus dito.
 113. 114 Dito strahlichter aus dito.
 115 Magnet im graugrünen Gebürge aus dito.
 116 Volirter derber Magnet aus Schweden.
 117 Smergestein von Kelbra im Sondershausischen.
 118 dito vom Rithhäuserberge.
 119. 120 Dito vom Ripphäuser.
 121 Dito aus Schweden.
 122 Magnesia von Ilmenau.
 123 Dito von Harzburg ohnweit Jlefeld.
 124 Dito von den drey Münchsköpfen von Harzburg.
 125 Schuppichter Braunstein in einem Gange vom Harz.
 129 Magnesia vom Harz.
 127 Dito aus der Grafschaft Hohenstein, rar.
 128 Dito aus Stolberg.

Vierte Schublade.

- 120 Erzdruse vom Oberharz.
 139 Schöner Eisenstein mit Spath von Jlefeld.
 131 Der schönste Eisenmann aus dem Harzwalde.
 132 Drusiger Glaskopf mit Eisen bestreuet vom Andreasberg.
 133 Eisenmann aus dem Blankenburgischen.
 134. 135 Dito von der Zarge.
 136 Dito Wolfram von St. Annaberg.
 137 Dito in weißen Quarz von Schneeberg.
 138 Dito spießigter in Quarz von Ehrenfriedersdorf.
 139 Molybdäna aus Schweden, rar.

140 Mo-

- 140 Molybdæna aus Sachsen.
 141 Dito aus Altenburg, so beyhm Zinn bricht.
 142. 143 Dito aus Sachsen.
 144 Dito aus England.

Fünfte Schublade.

- 145 — 147 Zinngraupen vom Schlackenwalde in Böhmen.
 148 Dito aus England.
 149 Dito aus Schneeberg.
 150. 151 Dito von Schlackenwalde.
 152 Dito aus England.
 153 Zwitter und Zinngraupen aus Cornwallis in England.
 154 Zinngraupen von Altenburg.
 155 Coboltische Zinngraupen vom Andreasberg, rar.
 156 Zinngranaten von Freiberg.
 157 Zinngraupen von Schlackenwalde.
 158 Granaten aus Norwegen.
 159 Dito aus Lapland.
 160 Schwarze Zinngraupen vom St. Andreasberge.
 161 Weiße dito von Schlackenwalde.
 162 Zinnzwitter aus Sachsen.
 163 Zinnstein von Freiberg.
 164 Zwitter mit Graupen von Zinnenwalde.
 165 Rother Zwitter von Schneeberg.
 166 Wolfram von Schneeberg.
 167 Nöthlicher Zinnstein von Schlackenwalde.
 168. 169 Zinnzwitter mit kleinen Graupen aus Böhmen.
 170 Dito mit Granaten von Haringen.
 171 Zinnzwitter mit zarten Graupen aus Böhmen.
 172 Dito braunrother aus Sachsen.
 173 Dito Zinnzwitter von Johann Georgenstadt.
 174 Zinngranaten.
 175 Zinnerz mit Kupferkies von Sicren.
 176. 177 Zinnzwitter von dito.
 178 Wolfram von Schneeberg.

- 179 Blende von Stargard.
180 Bley Marcasit auf Schwefelkies.

Sechste Schublade.

- 181 Grobwürfl. h Glanz von Strasberg.
182 Bleywürfel von Rotenburg.
183 Grobwürfl. h Glanz von Freiberg.
184 Schuppigter h Glanz vom Harz.
185 Dito von der rothen Grube zu Freiberg.
186 Dito von dito.
187 Grobspeisiger h Glanz mit Eisenkies von Königsberg in Norwegen.
188 h Glanz D haltig von der Carolina.
189 — 191 Dito von Clausthal.
192 Klein- und grobspeisig h Erz von Freiberg.
193 Dito von Clausthal.
194 Dito aus Norwegen.
195 Dito Otkuffer.
196 Dito mit Kies in Spath von Eschopan.
197 h Würfel vom Harz.
198 Grobspeisiger h Glanz von der Königin Elisabeth.
199 Dito von Strasberg.
200 Dito von Clausthal.
201 Dito mit Kupferkies und Fahlerz in rothen Hornstein von Freiberg.
202 Dito mit Kies von dito.
203 Dito D haltig von der Dorothee.
204 Dito mit weissen Spath von Freiberg.
205 Bleyglanz mit Kies von Freiberg.
206 Dito vom Oberharz.
207 h Glanz von Clausthal.
208 Dito h Glanz aus Schonen.
209 Dito von der Dorothea.
210 Dito von Clausthal.
211 dito von der gelben Lillie.
212 dito von Willach, hält gar kein D.
213 dito von Silberberg.

214. 215 dito von Freiberg.
 216 dito mit Flußspath von Stolberg.

Siebente Schublade.

217. 218 ☞ Glanz aus dem Nassau: Siegenschen.
 219 dito mit Wispickel von Freiberg.
 220 dito von Clausthal.
 221 dito von der Carolina.
 222. 223 dito von Saalberg in Schweden.
 224 klarsteifig ☞ Erz, Silberhaltig von Harzgerode.
 225 ☞ Glanz mit Rief von Freiberg.
 226 dito mit Blende von Clausthal.
 227 ☞ Glanz von dito.
 228 dito mit Talkichten Saalbande von Graiz.
 229 ☞ Erz von Lautenthals Glück.
 230 ☞ und ♀ mit Berggrün schön angewittert vom
 Rammelsberge, rar.
 231 ☞ Glanz von Clausthal.
 232 dito ☞ haltig mit Spath vom neuen St. Johannes.
 233 ☞ Glanz vom alten Segen Gottes.
 234 dito ☞ haltig, vom Bau: Cassen: Glück.
 235 dito mit Kupferkiesflecken vom Rammelsberge.
 236 Hornstein mit kleinstreifigem ☞ Glanz von Freiberg.
 237 ☞ Glanz in Spath von der Zelle.
 238 dito von Saalberg.
 239 dito von Clausthal.
 240 ☞ Glanz von der Englischen Krone
 241 dito vom Rammelsberge.
 242 dito von Saalberg.
 243 dito von Stolberg.
 244 Schlich von der Carolina.
 245 kleinstreifigster ☞ Glanz von Johann Georgen-
 stadt.

Achte Schublade.

- 246 h Glanz.
 247 Drusig gewachsen D Erz mit h Glanz von der Carolina
 248 Drusigter h Glanz vom Oberharz.
 249 h Glanz in Hornstein von Schneeberg.
 250 dito grobspeigter vom weissen Schwan.
 251 dito mit weissen Spath und D Glanz von der Benedicta.
 252 h Glanz von Tarnowitz in Schlesien.
 253 Braun D Erz aus dem Rammelsberge, rar.
 254 h Glanz vom Oberharz.
 255 dito mit h Schweiß vom weissen Schwan.
 256 Graue Gans aus dem Rammelsberge.
 257 h Schweiß, Silberhaltig vom Harz.
 258 Graue Gans vom Rammelsberge bey Goslar.
 259 Grün drusig h Erz von Freiberg.
 260. 261 Grün crystallinisch h Erz von Schopau.
 262 Minera h viridis drusiformis rarissima ex Cornubia Angliae.
 263 Grün h Erz von Freiberg.
 264 Minera h alba aus Tarnowitz in Schlesien.
 265 Braungelbl. h Stein vom Harz.
 266. 267 Frische Glette von Goslar.
 268 Schieferweiß aus Sachsen.
 269 h weiß aus Schweden.

Sectio VII. Petrefacten.

Fiffte Commode. Erste Schublade.

- 1 Costa petrefacta von Esperstädt.
 2 Osteolithus von Querfurt.
 3. 4 dito von Esperstädt.
 5 dito von Querfurt.
 6 Vertebra petrefacta von Esperstädt.

7 Sca-



- 7 Scapula petrefacta von dito.
- 8 Ein Stück des Os Ilium von dito.
- 9 Osteolithus
- 10 Unicornu fossile in Stalactite aus der Scharzfel-
sichen Höhle.
- 11 Osteolithus von Esperstädt.
- 12 Osteolithi ex Helvetia.
- 13 Vertebra petrefacta von Esperstädt.
- 14 Osteolithus von dito.
15. 16 Dens elephanti molaris fossilis von Esperstädt.
- 17 Stalactites e ebore fossilis aus der Baumanns-Höhle.
- 18 Vertebra von Quersfurt.
- 19 Osteolithus von dito.
- 20 Os scapulae petrefactum von Esperstädt.
- 21 Os calcinatum fossile von Schraplau.
- 22 Osteolithus in pyromacho von Arend-See.
- 23 Unicornu fossile mit Dendriten aus der Schweiz.
- 24 Mammoth's Knochen aus Siberien.
- 25 dito geschliffen.

Zwote Schublade.

- 26 Piscis petrefactus von Wallingeroda in Hessen-Cas-
selschen.
- 27 dito von Stolberg.
- 28 dito von Eisleben.
- 29 dito von Hettstädt.
- 30 dito von Rotenburg.
- 31 Caput piscis petref. vulgo die Jungfer genannt, von
Eisleben.
- 32 Piscis petrefactus von Eisleben, Harangites.
33. 34 Ichtyolithus von Rotenburg.
- 35 dito Mansfeldensis rarior.
36. 37 dito von Rotenburg.
38. 39 dito von Eisleben.

Nota: Diese alle sind in schwarzem Schiefer.



Dritte Schublade.

- 40 Pisciculi petrefacti in weissem Schiefer von Uebermannshofen.
 41 Ichtyolithus Helvetiae.
 42 dito Eichstädiensis.
 43 dito von Uebermannshofen.
 44 dito von Verona.
 45 dito von Suhlhofen.
 46 dito von Eichstädt.
 47 dito von Pappenheim.
 48 dito von Suhlhofen.
 49 dito von Pappenh.im.
 50 dito von Wöhrens im Eichstädtchen.
 51 dito von Suhlhofen.
 52 dito von Eichstädt.
 53 dito von Suhlhofen.
 54 dito von Eichstädt.
 55, 56 dito von Pappenheim.
 57 dito von Balisch in Böhmen.
 58 Ichtyolithus petrefactus von Währen.
 39 Rhombus petrefactus von dito.

Vierte Schublade.

- 60 Maxilla cum rodentibus petrefacta von Esperstädt.
 61 Matrix maxillae petref. von dito.
 62 Eine grosse Glossopetra.
 63—68 dito kleinere.
 69 Glossopetra ex ditione Magenvillensi ditionis Ber-
 nensis.
 70—74 Verschiedene Arten von Glossopetren.
 75, 76 Dens molaris petref. von Quersfurt.
 77—79 Odontopetra von Quersfurt.
 80 Bufonites Melirensis.
 81—86 Occidentalischer Türkis.

Fünfte

Fünfte Schublade.

87. 88 Dolithus von Hötensleben im Halberstädtischen.
 89. 90 Dolithus von Laublingen.
 91 dito von Nalsleben.
 92 dito von Hötensleben.
 93 dito von Laublingen.
 94 dito vom Rußberge vor Wolfenbüttel.
 95 Dolithus aus Gothland.
 96 dito von Timmenrode bey Quersfurt.
 97. 98 Hammitae extra matricem.
 99 Dolithus eine polirte Platte.
 100 dito vom Salzsee im Mansfeldischen.
 101. 102 dito von Hötensleben.
 103. 104 dito von Berlin.
 105 dito von Schönenwerder bey Prenzlau.
 106 dito von Grünow.
 107 dito von Suckow.
 108 Dolithus aus der Schweiz.
 109 dito von Bergitz.
 110 dito von Berlin.
 111 dito aus der Schweiz von Basel.
 112 dito von Berlin.
 113 dito von Grünow.
 114 dito von Suckow.
 115 dito von Goslar.
 116 dito cum Pectinite von Suckow.
 117 Oolithi in conchite von Grünow.
 118 Oolithus von Laublingen.
 119 Dolithus von Goslar.
 120 dito von Laublingen.
 121 dito von Oeselberge.
 122 dito von Laublingen.
 123 dito von Hötensleben.
 124 dito von Laublingen, polirt.
 125 dito eine polirte Platte.

Sechste

Sechste Schublade.

- 126—129 Insecten-Stein von Deningen.
130—149 Insecten-Bernstein aus Preussen.

Siebente Schublade.

- 150 Gammarus cancer Pappenheimensis rarissimus,
ex donatione D. Keck Archiatri Blankenburgensis.
151 Gammarolithus Pappenheimensis.
152 dito von Suhlhofen.
153 Matrix Astacolithi Pappenheimensis.
154 Gammarolithus von Suhlhofen.
155 Astacolithus Pappenheimensis.
156 dito Eichstadiensis.
157 Gammarolithus von Suhlhofen.
158 Perresfa&um canceri von dito.
159 Versteinter Taschen-Krebs aus Ostindien

Achte Schublade.

- 160 Echinites pileatus von Halle.
161, 62 dito ex littore maris Baltici.
163 dito von Calmar in Schweden.
164 dito Marchicus.
165 Echinites pileatus von Marquard.
166—168 dito Marchicus.
169 dito von Liebenwalde.
170 dito von Lindenbergl.
171 dito von Stegells.
172 dito von Zehdenick.
173 dito von Halle.
174 Echinites pileatus Marchicus.
175 dito von Berlin.
176 dito von Ruppnl.
177 dito ex littore maris Baltici.
178 dito von Marquard.

- 179 dito aus der Schweiz.
 180 dito aus England.
 181 dito aus Italien.
 182 dito von Berlin.
 183 dito von Ruppin.
 184 dito von Bötzow.
 185 dito von Jüterbock.
 185 dito ex littore maris Baltici.
 187 dito von Lindow.
 188 dito von Halle.
 189 dito von Dessau im Ruppinschen.
 190 dito von Berlin.
 191 dito von Halle.
 192 dito von Marquard.
 193 dito von Friedrichsfelde.
 194 dito von Zerrenthin in der Uckermark.
 195 dito von Nawitsch in Pohlen.
 196 dito von Berlin.
 197 dito von Sonneberg bey Stettin.
 198 dito aus der Schweiz.
 199 dito von Halle.
 200 dito von heiligen Damm.
 201 dito von Strahlow.
 202 dito von Prenzlau.
 203 Echinites galeatus von Bergiß an der Ucker-See.
 204 dito von Nütdorp.
 205 dito von Berlin.
 206 dito von Glienick.
 207 dito von Schraplau.
 208 dito von Potsdam.
 209 dito ex cretae fodina Angliae.
 210 dito von Sondershausen.
 211 dito von Glienick.
 212 Echinites galeatus von Wolwich aus England.
 213 dito von Lindenbergh.
 214 dito von Balendorf.
 215 dito von Bergiß.
 216 dito aus der Schweiz.



- 217 dito von Magdeburg.
 218 dito von Wolfenbüttel.
 219 dito aus der Mark.
 220 dito von Halle.
 221 dito von Glienick.
 222 Echinites galeatus compressus.
 223. 24 dito ex cretae fodina Angliae.
 225 dito von Glienick.
 226 Echinites galeatus von Frankfurt.
 227. 28 dito von Glienick.
 229 dito in matrice von Berlin.
 230 dito von Glienick.
 231 Echinites galeatus von Jüterbock.
 232 dito von Halle.
 233. 34 dito aus Stallen.
 235 dito aus der Mark.
 236 dito aus Glienick.
 237 dito von Halle.
 238 dito von Laland.

Zwölfte Commode. Erste Schublade.

- 1 Echinites von Verona.
 2 Echinites cordatus ex cretae fodina Angliae.
 3 Fastigium echinitae von Drenslau.
 4 Echinites pentaphyllites von Blankenburg.
 5 dito cordatus cum matrice von Arensdorf.
 6 Echinites cordatus von Vieß.
 7. 8 dito von Neuf-Chatel.
 9 dito von Basel.
 10 Echinites ex lap. arenario von Glienick.
 11 dito von Arensdorf.
 12 dito von Glienick.
 13. 14 Echinites clipeatus ex Helvetia.
 15 Echinites mammillaris Helvetia.
 16 dito von Schwabhausen.
 17 Matrix echinitae mammillaris von Frankfurt.
 18 Echinites mammillaris aus der Schweiz.
- 19 dito

- 19 dito ex monte Randio Helvetiæ.
 20 — 22 dito aus der Schweiz.
 23. 24 dito von Singen.
 25 dito aus der Mark.
 26 dito von Berlin.
 27 Echinites coronalis vom Ufer der Ost-See.
 28 dito von Frankfurt.
 29 dito von Schraplau.
 30 dito von Glinick.
 31 — 34 dito in matrice von dito.
 35 Echinites mammillaris ex Helvetia.
 36 Mammillæ fossiles Echinittæ ex monte Randio Helvetiæ.
 37 Matric. Ehinit. mammillar.

Zwote Schublade.

38. 39 Lapides Iudaici aus Schlesien.
 40 Radioli Echinitarum ex Randio.
 41 Fragments rad. Echin. ex Randio.
 42 Lapides Iudaici verrucosi conici strati ex Silesia.
 43 Radioli Echinitarum ex Helvetia.
 44 Lapis Iudaicus oblongus ex Helvetia.
 45 dito Lapis Iudaicus.
 46. 47 dito vom Berge Carmel.
 48 Lapis Iudaicus aus Schlesien.
 49 dito vom Berge Carmel.
 50 Radioli Echinitarum.
 51 dito von Singen.
 52 dito aus der Afte.
 53 dito aus dem Mecklenburgischen.
 54 Matrix lapid. Iudaici von Lichtenberg.
 55 dito von Glinick.
 56 dito von Halle.
 57 dito von Bietz.
 58 dito von Halle.
 59 dito von Züterbock.
 60 Matrix radii Echin. von Halle.

61 Matrix



- 61 Matrix lapid. Iudaici von Glinick.
 62 dito von Havelberg.
 63 dito von Berlin.
 64 dito von Albertinen / Lust.
 65 dito von Glinick.
 66 dito von Brandenburg.
 67 dito von Halle.

Dritte Schublade.

- 68 Encrinus von Sandersheim.
 69 Trochita von Farrenstedt.
 70 dito in matrice von Sandersheim.
 71 Enerinus.
 72 dito von der Affe bey Wolfenbüttel.
 73 dito cum petiolo.
 74 Entrochites von Farrenstedt.
 75 dito von Wolfenbüttel.
 76 Matrix trochitae von Berlin.
 77—80 Cariophilli pentagoni lapidei ex Randio.
 81. 82 Trochita von Sandersheim.
 83 dito vom Deselberge bei Wolfenbüttel.
 84 dito von Garnstadt.
 85 Entrochi Helvetiae.
 86 dito von Garnstadt.
 87 Fragmentum encrini von der Hedwigs-Burg.
 88 Trochitae von Farrenstedt.
 89 Fragm. Entrochitarum von Ober- / Widuchau.
 90 Entrochi ex monte Randio.
 91. 92 Stellae marinae petref. von Coburg.
 93 Arachneolithus marinus Pappenheimensis.
 94 Stella marina von Eichstedt.
 95 Caput Medusae petref. von Suhlhofen.
 96 Scthyolithus mit 2 Weerspinnen von Pappenheim.

Vierte Schublade.

- 97 Ramificatirnes cap. Medusae in einer polirten Platte.
 98 Asteriae columnares von Psallingen.
 99. Caput

- 99 Caput Medusae polirt.
 100 Asteriae marcasitaceae von Ebenhausen im Wür-
 tenbergischen.
 101 Asteriae columnares in conchite polito von Suckow.
 102 Asteriae von Halle.
 103. 104 Asteriae columnares.
 105 dito aus dem Würzburgischen.
 106 dito von Fechheim in Franken.
 107—111 Asteriae columnares.
 112 Ramificationes cap. Medusae, auf der einen Seite
 polirt, von Voll.
 113 Fragment. cap. Medusae von Pfullingen.
 114 Asteriae columnares, auf einer Seite polirt.
 115 Ramificationes cap. Medusae von Voll.
 116 Saubere Asterien: Eindrücke von Lichtenberg bey
 Berlin.
 117 Matrix asteriae columnaris von Glinick.
 118 Asteriae column. von Bles.
 119 dito von Halle.
 120 dito aus Gothland.
 121 dito aus der Schweiz.
 122—124 Asteriae columnares.

Fünfte Schublade.

- 125 Eine sogenannte Korn- & Nöhre in Mansse lichten
 schwarzen Schiefer.
 126 Stellae arborese. pars polita aus Gothland.
 127 Rami stellae arborese. polirt von Havelberg.
 128 Fragm. artic. cap. Medusae von Frankfurt.
 129 Trochita von Leiba.
 130 Lapides solares in matrice polirt, von verkehrten
 Grönow.
 131 Fragm. stellae arborese. polirt, von Gothland.
 132. 33 Orthoceratites aus Gothland, polirt.
 134 Trochitae in matrice von Suckow.
 135 Columnellus Gothlandicus.

- 136 Fragm. cap. Medusae mit Schnecken, in einer
 Erde von Nietleben bei Halle.
 137 Entrochites von Havelberg.
 138 Columnellus von Prenzlau.
 139 dito von Havelberg.
 140 Fragm. cap. Medusae von Suhlhofen.
 141 Columnellus von Gorthland.
 142 Congeries lapidum solarium von Mirow.
 143 Asteria columnar. von Berlin.
 144. 45 Muschel Corallen-Marmor polirt von Berlin.
 146 dito von Boitzenburg.
 147 Rami stellae arborese. petref. polirt, von Potsdam.
 148 Columnelli in matrice, von Berlin.
 149. 50 Sonnenstein vom Auerhahn.
 151 Fragm. capit. Medusae von Gorthland.
 152 Bilderstein von Goslar.
 153 Matrix asteriae column. von Glinick.
 154 Asteria von Arensdorf.
 155 Entrochites von Havelberg.
 156 Entrochites von Steglitz.
 157 Blankenb. Corall-Marmor, polirt.
 158 Columnelli aus dem Württembergischen.
 159—161 dito aus Gorthland.
 162 dito aus Cumberland.
 163 Fragmentum asteriae column. von Glinick.
 164 Entrochi von Memmingen.
 165 Tubulitae geniculat. in matrice von Arneburg.
 166 Dentalia in matrice von Berlin.
 167 Tubuli vermiculares Achatini von Goslar.
 168 Cochlites cum tubulitis geniculatis, polirt, von
 Goslar.
 169 Dentalites c. cochlitis von Suckow.
 170 Conchites c. Dentalis aus Gorthland.
 171 Tubulitae genicul. in matrice von Bergitz.
 172 Tubulitae vermiculares in astroite tub. ex Hel-
 vetia.
 173 Tubulites von Basel.
 174 Radioli tubularum von Berlin,

- 175 Matrix tubulit. vermic. ex Anglia.
 176 Tubuli vermic. petref. von Memmingen.
 177 Tubulitae geniculati in matrice von Berlin.
 178 Oltracites c. tubulitis.
 179 Tubulites vermic. ex Anglia.
 180 Eine Austerschale mit Wurm-Röhren.
 181—187 Schachteln mit Tubuliten.
 188. 89 Lentes lapid. von Verona, polirt.
 190 Lentes lapid. von Sabor.
 191 Lapis lenticularis von Verona.
 192 Fruchtstein aus der Schweiz.
 193 Lapis lenticular. von Sabor.
 194 Lens lapid. ex Helvetia.
 195. 96 dito von Verona.
 197—199 dito polirt.

Siebente Schublade.

- 200 Belemnitae c. asteriis in matrice von Pfullingen.
 201 Belemnitae polirt aus Sommerjet in England.
 202 Belemnites in matrice von Basel.
 203 dito von Wustermark.
 204 dito gespalten, worinn der ganze Kern.
 205 Alveolus Belemn. von Pfullingen.
 206 Orthoceratites pyrit. ex Helvetia.
 207—209 Belemnites mit dem Kern abgeschliffen und polirt.
 210, 11 Belemnites von Berlin.
 212 dito von Goslar.
 213 dito von Bergitz.
 214 Alveolus Belemn. von Basel.
 215 dito von Hölzland.
 216 dito von der Hedwigsburg bei Wolfenbüttel.
 217—223 Verschiedene Stücke von Belemniten.
 224 Ammonites mit Belemniten.
 225 Belemnites von der Schwarzach, polirt.
 226 Belemnites.

- 227 dito von Woll.
 228 29 dito von Neustadt am Rüben-Berge.
 230 dito aus der Schwarzach.
 231 dito von Hildesheim.
 232 dito von Zerrenthin.
 233 dito von Basel.
 234 dito von Wolfenbüttel.
 235 dito mit Tubulis marinis von Neustadt am Rübenberge.
 236—240 dito von Goslar.

Achte Schublade.

241. 42 Orthocerathites von Suckow.
 243 dito von Lössow.
 244. 45 dito von Bergk in der Uckermark.
 246 dito pyritosus von Berlin.
 147 dito von Suckow.
 248. 49 dito von Berlin.
 250 dito Fragmentum von Schraplau.
 251 dito von Pogar.
 252—254 dito von Berlin.
 255 Orthoceratites politus aus Schweden.
 256 Geschliffener und polirter Orthoceratit.
 257 dito aus Suckow.
 258 dito aus Wandlitz, 3 Meilen von Berlin.
 259—261 dito von Berlin.
 262 Orthoceratit von Wandlitz.
 263 dito von Suckow.
 264 dito aus Preussen.
 265 dito in matrice von Proßel, geschliffen.
 266 Orthoceratit von Berlin.
 267 dito polirt aus Schweden.
 268 dito fragm. aus Pogar.
 269 dito von Suckow.
 270 dito fragmentum.
 271 Orthoceratit aus der Lehmgrube vor Berlin.
 272 dito von Prenzlau.

- 273 dito von Berlin.
- 274 dito von Suckow.
- 275 dito polit.
- 276 Orthoceratit von Glinick.
- 277 dito in matrice von Schmölle.
- 278. 79 Polythalamia von Berlin.
- 280 Orthoceratites eleg. politus von Bergitz.
- 281 Fragmentum orthoceratitae von dito.
- 282 dito von Berlin.
- 283 dito ferrugineus aus dem Württembergischen.

Dreizehnte Commode. Erste Schubl.

- 1. 2 Cochlites orbiculatus in matrice von Bergitz.
- 3 dito von Warnitz.
- 4 dito von Bergitz.
- 5 Neritites ex Helvetia.
- 6 Cochlites umbilicatus von Nordlingen.
- 7 dito von Bergitz.
- 8 dito ex Randio monte.
- 9—11 Cochlites umbilicatus ex Helvetia.
- 12 dito ex lapide pyromacho von Bergitz.
- 13 dito ex Helvetia.
- 14 Tophus cochlifer von Sondershausen.
- 15 Cochlitae terrestriformes ex agris Biswangensibus.
- 16 Runde Cochliten von Schaffhausen.
- 17 dito von Uhn.
- 18 Cochlites trochiformis von Schaffhausen.
- 19 dito von Goslar.
- 20 Cochlites von Berlin.
- 21 Trochitarum matrices von Leiba.
- 22 Cochlites von Berlin.
- 23 Trochites von Schaffhausen.
- 24 Cochlites umbilicalis c. testa naturali von Berlin.
- 25 Trochites von Schaffhausen.
- 26 Cochlites trochiformis.
- 27 Cochlitae trochiformes von Pfullingen im Württembergischen.

- 28 Cochlitae minores von Heidersheim,
29 dito in matrice von Mainz.

Zwote Schublade.

- 30 Turbinitae matrix von d. Sachsenburg.
31 dito von Quersfurt.
32 Turbinites von Rüdersdorff.
33 dito von Schraplau.
34 dito von Wiendorf.
35 dito cum mytulite von d. Ruckenburg.
36 dito in Conchite von Halle.
37 Strombites von Chaumont.
38 Turbinite von Hildesheim.
39 dito von Rüdersdorf.
40 Trochites dissectus politus von Schafhausen.
41 Cochlites von Widerleben bei Halberstadt.
42 Turbinitae von Cronfelde am Harz.
43 Turbinitae von Quersfurt.
44. 45 dito von Rüdersdorf.
46 Turbinitae fossiles ex Anglia.
47 Turbin. von Wehrau.
48 dito von Willeza in Pohlen.
49 dito von Lucern.
50 Polirter Muschel, Marmor von Berlin.
51 dito von Suckow.
52 dito von Schraplau.
53 Cochlites elegantiss. politus von Berlin.
54 Turbinitae in matrice von Havelberg.
55 dito aus Gothland.
56 Streckenstein von Mainz.
57 — 62 dito.

Dritte Schublade.

- 63 Strombitae in matrice von Neustadt am Rüben-
berge.
64 Muschelstein mit Schnecken aus dem Oesterreichischen.
65 Tur

- 65 Turbinites vom Regenstein.
 66 Strombites.
 67 Turbinitae minores von Neustadt am Rübenberge.
 68 Strombites striatus fossilis aus England.
 69 Turbinites vom Regenstein.
 70 dito von Neustadt am Rübenberge.
 71 dito von Gingen.
 72 Begrabene Schnecken aus dem Oesterreichischen.
 73 Kleine Turbiniten von Neustadt am Rübenberge.
 74 Strombit von Gingen.
 75 Buccinitae in matrice von Frankfurt.
 76 Cochlites von Denstedt.
 77 dito von Sondershausen.
 78 Buccinites in matrice von Frauendorf.
 79 Cochlitae cum dentalis aus Bergk.
 80 Cochlites.
 81 dito von Goslar.
 82 Mit Toph überzogene Schnecken aus dem Sonders-
 hausischen.
 83 Buccinitae minores von Schmölle in der Uckermark.
 84 Kleine Cochliten von Suckow.
 85 Cochlites pyramidalis aus der Schweiz.
 86, 87 dito pyriformis.

Vierte Schublade.

- 88 Ammonites von Erfurt.
 89 dito von Quersfurt.
 90, 91 dito von der Ruckenburg.
 92 dito von Basel.
 93—95 dito polirt von der Ruckenburg.
 96 dito unpolirt.
 97 Fragmentum Ammonitae von der Ruckenburg.
 98 Ammonites in matrice von Thurnau.
 99 dito von der Ruckenburg.
 100 dito ex Helvetia.
 101 dito cum parte crustae naturalis von Ustingen.
 102 dito vom Mandenberge aus der Schweiz.

- 103 dito kieseligt aus der Schweiz.
 104 Kleine Ammoniten von Goslar
 105 dito von Heidenheim aus dem Württembergischen.
 106 Ammonites politus von Goslar.
 107 Ammonitae rotundi bifurcati ex Maltha.
 108—113 Verschiedene Ammoniten.
 114 Ammonites vom Hemmethal bei Schafhausen.
 115 dito von Goslar.
 116. 17 dito in Schisto calcario Pappenheimensi.
 118. 19 Ammonites von Schafhausen.
 120 Ammonitarum testa naturali praedictorum farrago, von Königsberg in Preussen, ein sehr schönes Stück.
 121 Ammoniten von Goslar.
 122 Matrix Ammonitae von Basel.
 123 Ammonites von Garnstadt.
 124 dito aus England.
 125 dito aus der Schweiz.
 126 Sonnenstein und Ammoniten / Schiefer aus dem Württembergischen.
 127 Ammonitae in conchite von Goslar.
 128 Ammonites aus Sommerset.
 129 Ammonit von Hebermannshofen.
 130 Cornu Ammonis politum von Coburg.
 131 Fragmentum Ammonitae von Doll.
 132 dito von Heidenheim.
 133 Ammonit aus der Schwarzach.
 134 dito metallisirt von Coburg.
 135 dito mit Kiesel ausgelegt von Doll.
 136 Ammonit aus der Schwarzach.
 137 dito aus dem Württembergischen.
 138 Fragmentum Ammonitae von Erlangen.
 139 dito von Goslar.
 140 dito cum testa perlacea von Goslar.
 141 dito von Berlin.
 142 Ammonit von Basel.
 143 dito kieseligt von Sandershelm.
 144 dito aus dem Württembergischen.

- 145 Ein kieseliges Ammons: Horn mit zackichten Rück-
grad von Boll.
146 Fragmentum Ammonitae.
147—149 Cornua Ammonis.
150 Fragmentum Ammonitae von Orsleben.
151 dito von Basel.
152 dito von Orsleben.
153 Cochlea Ammonis in conchite von Suckow.
154—156 Fragmenta cornu Ammonis von Orsleben.
157 Ammonites ex Italia.
158 dito cum testa naturali von Grünow.
159 dito fragmentum von Suckow.

Fünfte Schublade.

- 160 Großer Ammonit von Orsleben, geschliffen und
polirt.
161 Fragmentum Ammonitae von Orsleben.
162—167 dito cum testa naturali.

Sechste Schublade.

- 168 Lituitae fragmentum von Goslar.
169 dito eum Orthoceratite von Wendemark.
170 Lituites von Fliet.
171 dito polirt vom Ufer der Ucker bei Bergitz.
172 dito in marmore Byruthyno.
173 Fragment. Lituitae von Pögar.
174 Lituites polirt aus der Uckermark.
175—177 Nautilites polirt von Quersfurt.
178 Nautilites von Ophäusen.
179 Matrix Ammonitae ex Jamaica.
180 Nautilit von Schafhausen.
181 dito von Prenzlau.

Siebente Schublade.

- 182 Discitae matrix in Pyromacho von Bergitz in der Uckermark.
 183. 84 Discitae in matrice von der Ruckenburg.
 185 Discitae in matrice von Berlin.
 186 Muschelstein mit Pectiniten aus der Lehmgrube von Berlin.
 187 Pectinit von Glinick.
 188 dito von Arnsdorf.
 189 dito von Waltha.
 190 dito von Singen.
 191 Effigies pectinitae von Glinick.
 192 Pectinitae in minera Martis von Blankenburg.
 193 Pectinit von Arnstovff.
 194 Matrix pectinitae von Halle.
 195 Pectinit von Acken.
 196 dito von Berlin.
 197 dito von Glinick.
 198 Patella fossilis von Chaumont.
 199 Pectinit von Arnstorf.
 200—204 Verschiedene Pectiniten.

Vierzehnte Commode. Erste Schubl.

- 1 Pectunculitae majores et minores von der Ruggenburg.
 2 Pectunculites von Florenz.
 3 dito von der Ruggenburg.
 4 dito cum mytulite.
 5 Pectinites duplex Angliae.
 6 dito von Kneitingen.
 7 Pectunculites simplex aus der Schwelz.
 8 dito aus der Schraplauer Sandgrube.
 9—11 Pectunculiten.
 12 Pectuncularum farrago von der Ruggenburg.
 13 Pectunculites simpl. in matrice von Halle.
 14 Pecti-

- 14 Pectunculitae in conchite von der Berlinischen
Lehmgrube.
 15. 16 Pectunc. in matrice von Berlin.
 17 dito von Quersfurt.
 18 Pectunculit von Schönernark bei Prenzlo.
 19 dito aus dem Hildesheimischen.
 20 dito von Berlin.
 21. 22 Pectunculites duplex, et simplex,
 23. 24 Chamitae.
 25 Conchites von Glinick.
 26 dito ex mari Mediterraneo.
 27 Bucardites simplex in Conchite aus der Uckermark.
 28 Musculites in conchite von Flet.
 29 Bucarditae in matrice von Mansfeld.
 30 Conchae rugosae.
 31 dito von Schmölln.
 32 Conchites Venerus von Basel.
 33 dito von Schmölln.
 34 Chamit von Pappenheim.
 35 Conchit von Glinick.
 36 Matrices conchit. vener. von Berlin.
 37 Bucardites magnus Angliae.
 38 Chamites laevis von Leiba bei Naumburg.
 39 dito von der Ruggenburg.
 40 Bucardites duplex von Goslar.
 41 Conchites von Wehrau.
 42 Chamites laevis von Freienwalde.
 43 Bucardites major ex Anglia.
 44 Chamites duplex aus Island.
 45 Chamites laevis von Leiba bei Naumburg.
 46 dito von der Ruggenburg.
 47. 48 Conch. vener. von Oesfel, sehr rar.
 49 Bucardites niger Americanus.
 50 Chamites maris mediterranei.
 51 Chamitae in matrice von Suckow.
 52 dito ex mari Mediterraneo.
 53 Bucarditae simpl. von Schmölln.
 54 Bucarditae.

55 Buc.



- 55 Bucarditae von Fallersleben.
 56 Conchitae Veneris aus Wolfenbüttel.
 57 Chamitae.

Dritte Schublade.

- 58 Tellinitae in matrice von Angermünde.
 59. 60 Chamitae laeves et rugosi aus der Uckermark.
 61 Tellinitä von Mirow.
 62 dito c. Chamitis aus der Berlinischen Lehmgrube.
 63 Schistus cum testis tellinitarum ex Anglia.
 64 Tellinit.
 65 ♂ Stein mit Muscheln aus Schwaben.
 66 Tellinit von Biez an der Elbe.
 67 Chamitae von Sliet in der Uckermark.
 68 Tellinit. dupl. aus dem Mecklenburgischen.
 69 Tellinites in matrice von Waltha.
 70 Tellinitä aus dem Württembergischen.
 71 dito aus der Schweiz.
 72 dito aus Mirow.
 73 Musculit von Denningn.
 74 Tellinites in matrice cum pectunc. von Prenzlau.
 75 dito aus dem Mecklenburgischen.
 76 Musculites in conchite aus der Berlinischen Lehmgrube.
 77 Muscul. duplex.
 78. 79 dito von der Ruggenburg.
 80 Musculit aus Gothland.
 81 dito von Prenzlau.
 82 dito ex Anglia.
 83 Musculit von Basel.
 84. 85 Musculiten.
 86 dito von Goslar.
 87 dito von Schönermark bei Prenzlau.
 88 dito von der Ruggenburg.
 89 Mytulites rarior aus dem Mecklenburgischen.

90 Muscu

- 90 Musculit von Langen: Altheim.
 91 Telluritae aus dem Württembergischen.
 92 Musculitá dito.

Vierte Schublade.

- 93 Mytulitae in matrice von der Ruggenburg.
 94 dito von Pirna.
 95 dito arcuati von der Ruggenburg.
 96 Mytulites rugosus von Pirna.
 97 dito in matrice von Goslar.
 98 dito von Raumburg.
 99 dito von Pirna.
 100 dito aus dem Mansfeldischen.
 101 dito von der Ruggenburg.
 102 Solenites in conchite von Suckow.
 103 dito aus dem Mecklenburgischen.
 104 dito von Flit in der Uckermark.
 105 Mytulitae in matrice von Mainz.
 106 dito von Basel.
 107 dito von der Ruggenburg.
 108. 109 Grosse Pectiniten.
 110 Pectinit von Pirna.
 111 dito von Berlin.
 112 dito von Wilicza.
 113 dito ex Helvetia.
 114 Ostracites.

Fünfte Schublade.

- 115 Ostracites Rugosus von Manningen.
 116 dito plicatus duplex aus Gothland.
 117 Ostracites von Wilicza.
 118 Ostracites plicatus.
 119 dito vom Künzinger Thal aus dem Württembergischen.
 120 Ostracites von Basel.

- 121 dito vom Ringinger-Thal.
 122 dito von Basel.
 123 dito rugosus von Memmingen.
 124 dito plicatus von Basel.
 125 Ostracites von Gothland.
 126. 27 dito von Basel.
 128. 29 dito ex Randio monte.
 130 Nummi Brattenburgensēs Sueciae.
 131 Ostracites ex insula Mona Daniae.
 132 Gryphites rugosus von Bergiß.
 133 dito von Halle.
 134 dito von Berlin.
 135 dito aus der Schweiz.
 136 Gryphites lacunosus von Gera.
 137 dito von Orschleben im Halberstädtchen.
 138 dito von Marienthal bei Wolfenbüttel.
 139 dito cum operculo aus der Grafschaft Sommerset.
 140 dito aus Gothland.
 141 dito aus Brunshufen.
 142 dito aus der Grafschaft Sommerset.
 143 Gryphites aus der Schweiz.
 144. 45 Ostracites ex Insula Mona Daniae.
 146 Gryphites aus dem Württembergischen.
 147 dito von Gera.
 148 dito aus der Grafschaft Sommerset.

Sechste Schublade.

- 149 Terebratulites von der Ruggenburg.
 150 dito von Kohnstein.
 151 dito in matrice von Glinick.
 152 Terebratulites von Berlin.
 153 dito von Letha bei Naumburg.
 154 dito von Pokar in Pommern.
 155 dito von Halle.
 156 dito von Naumburg.
 157 dito von Berlin.
 158 Terebratulit von Oesfelberge bei Wolfenbüttel.

- 159 dito von Querfurt.
 160 dito von Gingen.
 161 dito aus der Schweiz.
 162 dito von Glinick.
 163 dito vom Riesenberge bei Wolfenbüttel.
 164 dito von Orschleben.
 165 dito aus England.
 166 dito in matrice von Kohnstein.
 167 dito von Glinick.
 168 dito von der Kuggenburg.
 169 dito von Kohnstein.
 170 dito von Basel.
 171 dito von Pinnow in der Mark.
 172 dito aus England.
 173 Terebratulit von Berlin.
 174 dito von Glinick.
 175 dito aus dem Württembergischen.
 176 dito aus Glinick.
 177 dito von Berlin.
 178. 79 Schachteln mit Terebratuliten.
 180 Pectunculitae anomii in matrice von Bergk.
 181 dito von Berlin.
 182 dito ex Virginia.
 183 dito von Sonneberg in Pommern.
 184. 85 dito von Bergk.
 186 Pectunculitae anomii ex monte Randio Helvetiae.
 187 Pectuncul. anomii in matrice aus Pommern.
 188 Pectuncul. undulati in matrice von Berlin.
 189 Pectunculitae anomii von Bergk.
 190 dito aus der Schweiz.
 191 Pectunculit aus dem Steinthal.
 192 dito von Hildesheim.
 193—195 dito anom. von Havelberg.
 196 dito von Halle.
 197 dito von Leipzig.
 198 dito von Bergk.
 199 dito von Jüterbock.
 200 Pectunc. majores anom. von Salern.

- 201 Pectunculitae anomii.
 202 dito von Regensburg.
 203 Pectunc. anom.
 204 dito von Goslar.
 205 dito aus der Schweiz.
 206 dito ex monte Randio.
 207 Pectunculitae anom. von Havelberg.
 208 dito ex Helvetia.
 209 dito von Schraplau.
 210—215 Pectunculitae anomii.

Siebente Schublade.

- 216 Farrago histerolithorum von Braubach in Hessen.
 217—221 Histerolithi minores von Braubach.
 222 Acadu-Muschel von Bergitz.
 223 Concha triloba von Prenzlau.
 224 dito von Glinick.
 225 dito von Berlin.
 226 dito von Arnburg.
 227 dito von Suckow.
 228. 29 Concha triloba von Berlin.
 230 Concha triloba cornuta von Wendemark.
 231 Matrix conchae trilobae von Sabor in Schlesien.
 232 Concha triloba von Berlin.
 233 dito von Glinick.
 234 dito von Schönemark bei Prenzlau.
 235 dito von Berlin.
 236 dito von Stargard.
 237 dito von Havelberg.
 238 dito von Sabor in Schlesien.
 239 dito von Berlin.
 240 dito von Suckow.
 241 dito von Havelberg.
 242 Alaun Schiefer mit Petrefacten von Anderum, rar.
 243 Concha triloba.

Achte Schublade.

- 244 Muschel-Marmor, auf der einen Seite polirt, von
Nehwinkel bei Stargard.
- 245 Balanit von Florenz.
- 246 dito von Basel.
- 247 dito von Berlin.
- 248 Eine polirte Marmor-Platte von Halle.
- 249 dito von Quersfurt.
- 250 dito von Berlin.
- 251 dito von Bergisch.
- 252. 53 dito von Müdersdorf.
- 254. 55 Polirter Marmor in einer Platte von Berlin.
- 256 dito von Halle.
- 257 dito von Schwedt.
- 258 dito von Freienwalde.

Funfzehnte Commode. Erste Schubl.

- 1 Pythoxylum polirt aus Ungarn.
- 2 dito aus Eschone ohnweit Dresden.
- 3 Pythoxylum von Coburg.
- 4 dito polirt von der Schloß.
- 5 Lignum petref. von Chemnitz in Sachsen.
- 6. 7 dito von der Schloß drey Meilen von Dresden.
- 8 dito aus Böhmen.
- 9 dito aus der Schloß.
- 10 Lignum achatinum petref. von Chemnitz in Ungarn.
- 11 dito aus Ungarn.
- 12 Lithoxylum von Glinick.
- 13 Lithoxylum achat. petref. von der Schloß, polirt.
- 14 dito aus Böhmen.
- 15 dito aus England.
- 16 Lithoxylum petref. von Magdeburg, polirt.
- 17 dito aus Böhmen.
- 18 dito von Bunzlau.
- 19 Lithoxylum von Großwaldis in Schlesien.

☉

20 dito

- 20 dito von Bunzlau.
 21 dito von Coburg.
 22 dito aus der Schloß, polirt.
 23 dito aus Ungarn.
 24 dito von Kemnitz.
 25 dito aus dem Schlettacher Forst zu Coburg.
 26. 27 dito von Chemnitz in Sachsen.
 28 dito aus der Schloß.
 29 dito aus Ungarn.
 30—32 Lithoxylum, drey schöne viereckicht geschnittene
 und polirte Platten von Schmollen.
 33 Lithoxylum von Kottwitz in Schlesien.
 34 Lithoxylum von Vorstenstein in Sachsen, polirt.
 35 dito von Coburg.
 36 dito von Reinsberg.
 37 Lithoxylum petref. von Chemnitz in Ungarn.
 38 dito von Chemnitz in Sachsen.

Zwote Schublade.

- 39 Lignum Petref. vom Ufer der Elster bei Westritz
 ohnweit Halle.
 40 dito von Sulgast, 5 Meilen von Dresden.
 41—44 Lignum petref.
 45 dito aus der Sandgrube von Albertinen Lust.
 46 dito vom Ufer der Elster bei Westritz ohnweit Halle.
 47. 48 Lignum petref. von Arendsee.
 49. 50 dito vom Ufer der Elster.
 51 dito von Narach im Darcuthschen.
 52 dito von Bunzlau.
 53 dito von Coburg.
 54 dito von Albertinen-Lust im Mecklenburgischen.
 55. 56 dito aus dem Sande bei Halle.
 57 dito von Lindenbergh bei Berlin.
 58 dito aus dem Oesterreichischen.
 59 dito von Halle.
 60—76 dito von Glinick ohnweit Storkow.

Dritte

Dritte Schublade.

- 77—98 Lithoxylum von Glinick.
 99 Lithoxylum in matrice cochlifera von Coburg.
 100 Conchites aus dem Mecklenburgischen, cum ligna fossili.
 101. 102 Lithoxylum von Wehrau.
 103 dito in mineram ♂ mutat. aus Hessen.
 104 Lithoxylum aus Siberien.
 105 Versteinet Birnbaum-Holz aus Nürnberg.

Vierte Schublade.

106. 107 Lithobibulum von Blankenburg.
 108—110 dito von Denninggen.
 111—114 Lithobibulum von Denninggen.
 115 dito von Königslutter.
 116 Phytolithus von Glinick.
 117 Lithobibulum von Königslutter.
 118. 19 Phytolithus von Magdeburg.
 120 Lithobibulum von Suckow.
 121 Lapis calcarius von Rüdersdorf.
 122 Lithobibulum von Commotau in Böhmen.
 123 Phytolithus aus England.
 124 dito aus Westphalen.

Fünfte Schublade.

125. 26 Phytolithus von Wettin.
 127 dito von Schlegel in Schlesien.
 128 dito von Wettin.
 129 dito von Mahnebach.
 130 dito von Sibichenslein.
 131. 32 Phytolithus von Rotenburg.
 133 Filix mit Schwefel-Rieß von Wettin.
 134 Filix ramosa eben daher.
 135 Kräuterschiefer aus Westphalen.
 136 dito aus England.



- 137 dito von Altwasser in Schlesien.
 138 ♂ Schiefer mit Glas-Erz und Farn-Kraut aus
 Hessen.
 139. 40 Phytolithus von Sibichenstein.
 141 Kräuter-schiefer von Gera.
 142 Phytolithus von Rotenburg.
 143 dito aus Westphalen.

Sechste Schublade.

- 144 Corallithus im Feuerstein.
 145 Corallithus vom Ufer der Elbe bei Riez.
 146 Corallithus.
 147 dito c. fragm. milleporitae, polirt, von Schraplau.
 148 Corallithus von Mitleben.
 149. 50 Tubuli coralliformes marini aus Gothland.
 151 Corallina von Prenzlau.
 152 Muschel-Marmor mit Coralliten, polirt, von Berlin.
 153 Porites reticulatus in muscite von Mitleben.
 154 Porites reticulatus von Albertinen-Lust.
 155 Porites cervinus von Suckow.
 156. Fragment. Corallith. von Schraplau.
 157 Escharites marinus von Berlin.
 158 Porites reticulatus von Freienwalde.
 159 Escharites marinus von Havelberg.
 160 Porites reticulatus von Glinick.
 161 Matrix poritae cervini von Suckow.

Sechzehnte Commode. Erste Schubl.

- 1 Porites cellularis von Potsdam, polirt.
 2 Porites von Glinick.
 3 Fragm. poritae tubulosi von Schraplau.
 4 Milleporites von Schönermark.
 5 Porites cellularis Gothlandicus, polirt.
 6 Fragm. poritae tubulosi von Berlin.
 7 Fragm. poritae cellularis in lapide calcario Gothlandico.

- 8 Ramulus corallitae stellati von Friedrichsfelde.
9. 10 Ramuli poritae tubulosi von Havelberg.
- 11 Marmor conchiferum mit Coralliten, polirt, von Mirow.
- 12 Porites tubularis politus von Suckow.
- 13 Corallen-Marmor, polirt, von Berlin.
- 14 Fragm. poritae tubularis in matrice aus Gothland.
- 15 Fragmenta Corallith. von Ober-Mödnchau.
- 16 Ramuli poritae tubulosi von Havelberg.
- 17 Ramulus poritae tubul. von Schraplau.
- 18 Polirter Corallen-Marmor von Bergitz.
- 19 Porites cellularis von Altbrandenburg, polirt.
- 20 Ein schöner Milleporit, polirt.
- 21 Milleporit aus Gothland.
- 22 dito von Glinick.
23. 24 Porites fistulosus von Glinick bei Storkow, polirt.
25. 26 Milleporites von Halle, polirt.
- 27 Tubularia Coralloidea von Havelberg.
- 28 dito von Berlin.
- 29 Milleporites politus aus Gothland.
- 30 dito von Breslau.
- 31 Porites tubulosus von Prenzlau.
- 32 Tubuli vermiculares petref. aus Polen.
- 33 Fragmentum milleporitae von Havelberg.
- 34 Fungites tubulosus Achatinus Angliae.

Zwote Schublade.

- 35 Fungites Pileatus major vom Hemmenthal in der Schweiz.
- 36 Fungites cristatus vom Hemmenthal.
- 37 Fungites pileatus von dito.
- 38 — 41 dito von dito.
- 42 Fungites pileatus Gothlandicus.
- 43 — 48 dito Helveticus.
- 49 Fungites pileatus minimus ex Dania.
- 50 Fungitae pileati von Schweidnitz in Schlesien.



51. 52 Fungites pileatus vom Hemmethal, obnweit Schafhausen.
 53 dito von Basel.
 54. 55 dito vom Hemmethal.
 56 Fungites pileatus aus Gothland.
 57 dito von Berlin.
 58—60 dito von Schafhausen.
 61—63 Fungites pileatus vom Hemmethal bei Schafhausen.
 64 Fungites lamellaris Achatinus Angliae, polirt.
 65 Fungites orbiculatus Helvetiae.
 66 dito vom Hemmethal.

Dritte Schublade.

- 67 Ceratitae concreti ex Gothlandia.
 68. 69 Ceratitae von Prenzlau.
 70 Ceratites aus Gothland.
 71 dito in matrice von Lutzenburg.
 72 dito aus Gothland.
 73 Ceratites duplex aus Gothland.
 74 Ceratit von Gingen.
 75 dito aus Gothland.
 76 Ceratites geniculatus von Schraplau.
 77 Ceratiten-Marmor von Bick an der Elbe.
 78 Ceratites geniculatus von Bergitz.
 79. 80 Ceratiten.
 81 dito in matrice von Berlin.
 82—88 dito aus Gothland.
 89 Ramulus milleporitae ramosi von Schraplau.
 90 Ceratit von Habelberg.
 91 dito aus England.
 92 dite aus Gothland.
 93 Fungites pileatus von Blaubeuren.
 94 Ceratites in matrice von Sonneberg.
 95 dito von Glinick.
 96 dito von Lindenberg.
 97 dito von Brandenburg, polirt.

98. 99 Ceratita aus Gothland.
 100—103 dito von Havelberg.
 104. 105 dito von Berlin.
 106. 107 dito von Schafhausen.
 108. 109 dito aus Gothland.
 110 dito von Blanbeuren.
 111 dito von Stargard im Mecklenburgischen.

Vierte Schublade.

- 112 Astroites cellularis von Teutschthal.
 113 Fungites cellularis von Berlin.
 114 Schöner fungites cellularis.
 115 dito von Bergk.
 116. 17 dito aus Gothland.
 118 dito, polirt, von Schraplau.
 119 Fungites cellularis von Suckow.
 120 dito aus Gothland.
 121 dito filiceus von Brenslaw.
 122. 23 Fungites cellularis aus Gothland.
 124 dito von Arneburg.
 125 Fungites cellularis filiceus von Berlin.
 126 dito von Potsdam.
 127 dito von Havelberg.
 128 Fungites punctatus aus Gothland.
 129—134 Fungites cellularis in einer polirten Marmor-
 Platte von Blankenburg.
 135 Fungites cellularis von Gothland.
 136 dito punctatus von Havelberg.
 137 Fungites cellularis von Schraplau.
 138 dito von Brenslaw.
 139 ditto von Jüterbock.
 140 dito filiceus von Glinick bei Storkow.
 141 Fungites globosus vom Hemmethal bei Schaf-
 hausen.
 142 Fungites cellularis globosus von Berlin.
 143 dito von Dstorf in der Mark.
 144 dito von Lindow.



- 145 dito von Berlin.
 146 Fungites cellularis globosus von Halle.
 147 Fungites cellularis globosus von Pöglow.
 148. 49 dito aus der Schweiz.
 150 Fungites stellatus globosus von Serrentia.
 151 Astroides cellularis von Havelberg.
 152 Lapilli biretiformes ex Randio.

Fünfte Schublade.

153. 54 Astroides tubulosus vom Hemmethal.
 155 Astroides undulatus von Singen.
 156 Astroides von Baël.
 157 Fungites tubulosus aus Gothland.
 158 Astroides tubul. vom Hemmethal.
 159 dito von Suckow.
 160 dito von Schaffhausen.
 161 dito von Prenzlau.
 162 dito aus Gothland.
 163 dito aus Blaubeuren.
 164 Polirter Fungit-Marmor von Berlin.
 165 Astroides tubularis aus England, polirt.
 166 Astroides tubul. Acharinus von Brandenburg,
 polirt.
 167 Fungites tubulosus von Kottwitz.
 168 Astroides tub. von Vieh.
 169 Fungites punctatus von Bergitz.
 170 Astroides ex Birsä.
 171 Astroides tubulosus von Glinick.
 172. 73 dito aus Gothland.
 174 dito von Arnsdorf.
 175 Fungites tubularis aus Gothland.
 176 Astroides tubul. von Singen.
 177 dito von Prenzlau.
 178. 79 Fungites tubul. von Havelberg.
 180 Astroides tubularis von Berlin.

Sechste



Sechste Schublade.

- 181 Fungites catenulatus von Kottwitz.
182. 83 dito polirt von Arneburg.
184. 85 Fungites catenulatus von Havelberg.
186 dito von Prenzlau.
187 dito von Havelberg.
188 Fungites catenulatus aus Böhmen, polirt.
189 Fungites catenul. vom Ufer der Havel.
190 dito von Havelberg.
191 Corall. petref. Bohemicum.
192 Fungites catenulatus von Meseberg in der Alten-
Mark.
193 Fungites rugosus von Berlin.
194 dito von Bergiz.
195 Fungites tunicatus von Schraplau.
196 Fungites rugosus von Angermünde.
197 dito polirt.
198 Fungites rugosus von Berlin.
199 Fungitae rugosi in matrice von Grünow.
200 dito von Bergiz.
201 dito von Grünow.
202 dito von Gothland.
203 dito von Bergiz.
204 Fungites von Vieß an der Elbe.
205 Schwammstein, polirt, von Berlin.
206 dito von Havelberg.
207 dito von Ruppin.
208 Fungites rugosus, polirt, von Schraplau.

Naturspiele im Steinreiche.

Erste Schublade.

- 1 Dendrites von Suhlhofen.
2—4 dito von Mühren.
5 Eine polirte Dendriten-Platte.

G 5

6 Den:

- 6 Dendrites von Schraplau.
 7 dito von Wöhren.
 8. 9 dito von Görlitz.
 11—12 dito von Suhlhofen.
 14 Eine polirte Dendriten-Platte von Goslar.
 15. 16 Dendriten von Suhlhofen.
 17 dito von Osnabrück.
 18—20 dito von Suhlhofen.
 21 Polirter Dendrit von Ballenstedt auf dem Harz.
 22 dito von Bieh am Ufer der Elbe.

Zwote Schublade.

- 23—29 Dendriten von Suhlhofen in dem Pappenbeu-
 mischen.
 40 dito von Wöhren.
 41—44 Dendrit von Suhlhofen.
 45 dito von Wöhren.
 46 dito von Wiestedt.
 47—49 dito von Suhlhofen.

Dritte Schublade.

50. 51 GroÙe Dendriten von Wöhren.
 52 dito von Suhlhofen.
 53 dito kleinere von Suhlhofen.
 54 dito aus Böhmen.
 55 dito von Freienwalde.

Vierte Schublade.

- 56—60 Florentiner Marmor oder Landschaftstein.
 61 Nordhäuser Landschaftstein.
 62. 63 Lignum figuratum von Berlin.
 64 Carneolus figuratus von Hundsrück.
 65 Figurirter Marmor aus Italien.
 66 dito von Elbingerode.

Fünfte

Fünfte Schublade.

- 67 Neptuns - Brod von Bieg.
- 68 Ornitholithus ex creta fodina Anglia.
- 69 Pyromachus incrustatus von Arneburg.
- 70 Natura lusus von Fredenwalde in der Uckermark.
- 71 Würfel im Stein von Baden in der Schweiz.
- 72 Fruchtstein von Jlesfeld.
- 73 Wurfstein von Drenslow.
- 74 Steinerne Pflaume von Bieg.
- 75 Runder Kiesel von Berlin.
- 76 dito von Suckow.
- 77 Frucht Mandelstein von Berlin.
- 78 Pisolithus in lapide scissili, ist ♂ haltig von Berlin.
- 79 Figurirter Thon von Albertinen = Lust im Mecklenburgischen.
- 80 Cirkel - Stein von Halle.
- 81 Bellaria lapidea von Halle.
- 82 — 86 Carlsbader Erbsenstein.
- 87 Wurf - Stein aus Hessen.
- 88 Figurirter Birnstein von Teltow.
- 89 Mandelkernstein von Planitz bey Zwickau.
- 90 Castanienförmiger Kiesel von Berlin.
- 91 Lapis quadratus von Bieg.
- 92 Carpolichus aus Böhmen.
- 93 Meconites ex Helvetia.
- 94 Runde Steine von heil. Damm.
- 95 Ein längl. figurirter Pyromachus von Havelberg.
- 96 Cenchrites.
- 97 Zuckerstein von Gera.
- 98 Fruchtstein von Havelberg.
- 99 Inawersteine von Köhstein bei Nordhausen.
- 100 Käsestein aus der Mergelgrube von Köhstein.
- 101 Staurolichus von Berlin.
- 102 Ein brauner Stein von Halle, einer Saubohn ähnlich.
- 103 Argilla figulina albida, bei der Ziegel - Hütte zu Duingen ohnweit Zürich.

- 104 Pisolithus von Berlin.
 105. 106 Zingiberita von Halle.
 107 Wolfenbüttelscher Fruchtstein.
 108 Eine Figur wie ein Schild: Kröten: Kopf von Berlin.
 109 Glatte runde Steine, wie Brustkuchen gestaltet, vom Ufer der Ostsee.
 110 Steinerner runder martialischer Pfeffer von Blankenburg.
 111 — 114 Versteinerte Erbsen aus dem Carlsbade.
 115 Dito ex valle Squaranti in agro Veronensi.
 116 Hart gedörrte Letten mit einer Beschreibung von Havelberg.
 117 Pyromachus dentiformis filici coniformi insidens von Schönhausen.
 118 Lapis musicalis von Biehl.
 119 Fruchtstein aus dem Bohem: Fluß bei Bunzlau.
 120 Pisolithus ex valle Squaranti bei Verona.

Sechste Schublade.

- 121 Pseudo - arites von Berlin, riecht wie Krause Münze.
 122 Lapis odoriferus aus Brasilien.
 123 Stinkstein von Rotenburg.
 124 Silex perforatus von Welbes Holz.
 125 Katzenstein von Jlesfeld.
 126 Viol Stein vom Wildenmann auf dem Harz.
 127 dito vom Riesen: Gebirge.
 128 Lapis fungifer aus Hessen.
 129 Aetites conicus ex Hungaria.
 130 Viol Stein aus Böhmen.
 131 Stinkstein vom Steigerthal.
 132 Geodes aus der Sandgrube von Wolfenbüttel.
 133. 134 Eine halbe versteinerte Melone vom Berge Carmel, polirt.
 135 Dendrites vegetabilis von Lindenberg.

- 136 Käse: Stein aus der Mergel: Grube bei Nordhausen.
 137 Geodes von Fredentalde.
 138 Aetites pyramidalis aus Ungarn.
 139 Klapperstein von Sondershausen.
 140 Geodes von Berlin.
 141 Stinkschiefer von Baden im Sondershausischen.
 142 dito von Farra in Sachsen.
 143 Spath-Druse, welche auf den Ofen gelegt, nachdem sie vorher naß gemacht worden, schön riecht.
 144 Stinkstein vom Steigerthal.
 145 Lapis scullus von Denninggen.
 146 Aetites von Arendsee.
 147 Aetitz von Pyrmont.
 148 Pseudo-aetites vom Capo bonæ spei.
 149 Käsestein aus dem Nordhausischen.

Anhang.

I. Steine.

- 1 Eine schöne Crystal-Druse.
 2 dito vom Wildenmann.
 3 Eine Spath-Druse von Rothenburg.
 4—6 Achat von Bunzlau.
 7 dito aus Schlessen.
 8 Jaspis von Bunzlau.
 9 Achat von Groß-Walditz.
 10 Eisenstein von Blumberg, 2 Meilen von Eüstrin.
 11 Lapis filtrum von Sondershausen.
 12. 13 Zuffstein.
 14. 15 Ein Paar große Basalt: Steine.
 16 Ein armirter Magnet.
 17 Vorstellung der verschiedenen Erdschichten im Bergwerke.
 18 Eine Schachtel mit polirten Stücken von Jaspis, Achat, und einigen andern Edelstein: Arten.

2. Petre

2. Petrefacten.

- 1 Ein sehr großer Ammonit von Firth.
2. 3 Ein großer Orthoceratit, aus Schweden, polirt.
4. 5 Rhombus petrefactus von Rothenburg, im schwarzen Schiefer.
6. — 8 Ichtyolithus von Rothenburg, im schwarzen Schiefer.
9. 10 Filix ramosa in schwarzem Schiefer von Wettin.
- 11 Ein großer Jungites von Müderdorf.
- 12 Ostracites rugosus polyginglimus von Gingen in Schwaben.
- 13 Inkrustirte Haselnuß vom Carlsbade.

3. Andere Curiosa und Marina.

- 1 Ein Straussen-Ey.
- 2 Eine Schildkröten-Schale.
- 3 Eine Wallfisch-Ruthe.
4. 5 Ein großer See-Stern.
- 6 Eine große Casquet-Schnecke.
- 7 Ein großer Buccinit.
- 8 Eine große schadhafte See-Schnecke.
- 9 Eine Perlenmutter-Schale.
10. 11 Coralliten.

Außerdem sind noch sieben Schublade mit Martinis angefüllt, davon die ersten Coralliten, Jungiten, Austerien, Schiniten enthalten, die übrigen aber Conchilien.



5a 950

ULB Halle

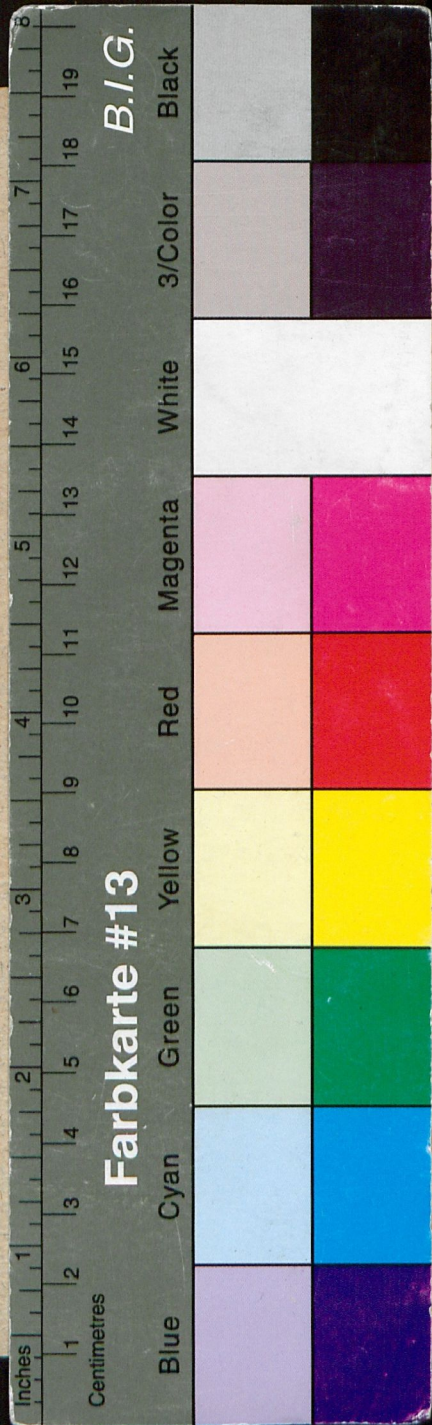
3

007 365 616



n.c





Vollständiger
CATALOGUS
des
Mineralienkabinets,
welches
der selige
Hr. Johann Lucas Woltersdorff,
ehemaliger Prediger an der St. Gertrauds-
Kirche in Berlin,
hinterlassen hat.



Dieser Catalogus wird zum Besten der Erben bey
der Frau Wittwe, ingleichen im Buchladen des Hal-
lischen Waisenhauses für 2 Gr. ausgegeben.

Berlin,
gedruckt mit Bosseschen Schriften.