



Q. D. B. V.
DISSERTATIO INAUGURALIS MEDICA
DE

**FEBRIBUS
PUERPERARUM,**

QVAM
AUXILIANTE DEO T. O. MAXIMO
ET
GRATIOSISSIMÆ FACULTATIS MEDICÆ
IN REGIA VIADRINA CONSENSU

SUB PRÆSIDIO
DN. JOH. GEORG. à BERGEN,

MEDICINÆ DOCTORIS ET PROFESSORIS
PUBL. ORDIN. p. t. FACULTATIS MEDICÆ
DECANI,

PRO LICENTIA

SUMMOS IN MEDICINA HONORES, INSIGNIA
ET PRIVILEGIA DOTALIA RITE IMPETRANDI

Ad diem XXVII. Febr. A. MDCC XXXIII.

IN AUDITORIO MAJORI

Publice ventilandam proponit
AUCTOR ET RESPONDENS

FRID. WILHELM. PRÆTORIUS,
Regiomont. Neomarchicus.

ERANCOFURTI AD VIADRUM,
Literis TOBIÆ SCHWARTZII, Acad. Reg. Typ.



S. D. B. N.
DISSERTATIO INAUGURALIS MEDICA

DE
**FEBRIBUS
PUERPERARUM.**

GRAM
AUXILIANTE DEO T. O. MAXIMO
GRATISSIMAE FACULTATIS MEDICAE
IN REGIA VINDOBONA CONSENSU

SUB PRÆSIDIO
DR. JOH. GEORG. BERGENI

MEDICINÆ DOCTORIS ET PROFESSORIS
PUBL. ORDIN. FACULTATIS MEDICÆ
DECANI

PRO LICENTIA
SUMMOS IN MEDICINA HONORES INSIGNIA
ET PRIVILEGIA DOCTORALIA RITE IMPETRANDI

ANNO MDCCCXXXII
IN AUDITORIO MAIORI
Publice ventilandam proponit
AUCTOR ET RESPONDENS

FRID. WILHELM. PRÆTORIUS
Regionem Neomarchicam

ERLANGENURTI MDCCCXXXII
LUDWIGI SCHWARTZII AUCT. N. P. 119





Prooemium.

Morborum omnium, mortale hominum genus infestantium, tertiam propemodum partem febres constituere, Practicorum probatissimi non pauci, idque nec plane absone, dudum pronunciarunt; tam late enim hæc febrilium morborum caterva præ aliis patet, ut Romani jam olim febricitria publica Fana, in palatio unum, alterum in area Marianorum, tertium in vico longo dicaverint, quibus febrim ad minus nocendum, ceu Deam, colebant, remedia corporibus ægrotorum innexa quævis in illa sollicitè deferentes; quo scilicet haberent, ad quæ tot misere afflicti,

Eti. deinceps tuto confugerent. Nec minor adhuc,
nostro hoc ævo harum febrium in omne homi-
nimum genus sævitia est, nulli enim ætati, nulli
sexui parcunt, sanos & robustos æque, ac ægrotos
vulneratos ac languidos promiscue, maxime ve-
ro omnium, puerperas invadunt, quibus quoniam
plus sepius funestæ sunt, & Medicis plurimum
negotii facesunt, pro impetrandis more Aca-
demico honoribus Doctoralibus specimen In-
auguralis loco brevibus de febribus puerpera-
rum agere constitui. Quod institutum meum,
ut Deus T. O. M. clementer secundet & for-
tinet, est quod ardentissimis precibus rogo.



DISSERTATIO INAUGURALIS MEDICA
DE
FEBRIBUS PUERPERARUM.

Thesis I.



ebrium puerperarum historiam, genuinam indolem & verum ortum, curandique rationem rite descripturus non male, nec perperam me facturum spero, si quicquid in hoc argumenti genere negotii mihi sumpserim, id a generali febris definitione, veraque indole auspicer, Mistā igitur febris etymologia, quam alii a ferveo, alii a febris, vel februo, sive purgare, alii a græca voce $\pi\epsilon\rho$, quā Hippocrates in Libris epidemiorum febrim frequentissime expressit, non prorsus incongrue derivant, quamque alii de febribus prolixè commentantes, operosius tradiderunt, febrim non tam ex nudo vocis significatu, quam potius, quid proprie in corpore viventi sit, rectius definitio, nimirum, quod sit præternaturalis velocior & plus minus

A
vehe-



hementior cordis & arteriarum motus, sive pulsus, cum plurimarum in corpore functionum læsione conjunctus, quem unicum & pathognomicum, sive essentialē, febris signum esse cum Franc. Deleb. Sylvio pronuncio, nullo etiam alio respectu habito ad alia & oppido varia pulsus vitia; etenim quamvis hæc omnia in multis passim morbis a Medicis distincte satis observentur, si deficit prædictarum partium violentior motus, pulsus velocitas, nulla aderit febris. Ubi vero adfuerit, & quidem cum læsione functionum, febrim quoque adesse extra dubium erit; Nam si cujusvis rei natura id est, quo cognito res ipsa, de qua agitur, cognoscitur & ponitur, sequitur necessario velocitatem pulsus febrim constituere ejusque naturam absolvere.

Thes. II.

Est vero prædictarum partium motus præternaturalis, isque velocior cordis, aliud nihil, quam crebra & validior ejus systole, sive contractio; arteriarum autem pulsus auctus, major illarum diastole sive dilatatio, cum validiori semper illarum renixu facta, quæ duæ motuum species cum habitu corporis externo contracto, sive resistentia ad vasa capillaria conjuncta, veram & formalem febris rationem continent. Etenim in omni febris accessu, primo scilicet ejus statu, extremarum partium sentitur horripilatio, partes plus minus frigent, pallent, livent, corrugantur, tremunt, vasa sanguifera contrahuntur, evidenti indicio, hæc omnia

omnia causa cujusdam stimuli, exteriora contractis, fieri, adeoque fluida nimio motu ad interiora cogi, ab organis secretionum & excretionum repelli, functiones omnium partium turbari, transpirationem intercipi, quæ dum fiunt omnia, necesse est, sanguis ad primum fluidorum fontem & motorem, scilicet Cor, fortius pellatur, cujus diastolem ex templo augebit, quod fieri iterum nequit sine simultanea cordis systole frequentiori, quæ licet sub febris initio cum arteriarum pulsu semper contractior & ad sensum minor deprehendatur, attamen simul frequentior esse solet.

Thes. III.

Quum vero eodem tempore perseveret solidorum in extremis renitentia, efficit hæc, ut eadem cordis systole sanguinis minus expellatur, unde sequenti momento, quia cor penitus depletum non fuit, plus sanguinis recipit, citiusque hoc stimulo agitatum se evacuare tentat, id quod eodem instanti mire simul promovet, & impellit fluidum nervum crebriori cordis systole uberius in cerebro secretum, atque per nervos octavi paris concitatus ad cor transmissum. Unde necesse est, cordis intendatur systole, fortius sanguis pellatur in arterias annexas; sicque pulsus sensim simul cum cordis motu insigniter invalescat; Quoniam vero non statim tollitur extremorum obex & renixus, auctis usque & usque cordis & arteriarum viribus, fluida majori vi ad exteriora premuntur, intra
A 2 vasa

vasa attrita attenuantur, solvuntur, soluta mutantur, subiguntur, donec sanis liquidis similia facta ad corporis ambitum pulsa, tandem stricturam relaxent, transpirationem restituant, sudores calidos largiter fundant, quibus ipsis, placido sanguinis circuitu sensim redintegrato, viribus vitæ & naturæ sapissime febris feliciter terminatur & universali excretionem solvitur. Ubi vero sudorum profluvio, forte ob peculiarem febris indolem causæque; pertinaciam, stricturarum partium stimulus non eicitur, materia morbifica, prava licet qualitate quadam retenta, viribus naturæ adhuc integris, a reliquis fluidis separata per varia emunctoria criseos nomine cum euphoria expellitur, febre sic cessante. In aliis subjectis hæc mobilis quidem reddita, sed nondum sufficienter coacta, in aliam interdum ruit per metastasin partem, febre durante, & simul alium morbum inferente. Tandem in aliis impetu motuum febrilium fluida nimis alterantur, dissolvuntur, abeunt in statum putredinosum, vasa ultra modum extensa rumpuntur, & febris sic in morbosas, periculi plenas lethiferas evacuationes, hæmorrhagias, gangrenam, imo ipsam terminatur mortem. Ergo exitus febris teste experientia, dantur varii, alii scilicet in sanitatem, ita subinde etiam comparati, ut febris, aliis morbis succedens, eosdem instar remedii sanet & tollat; alii in morbosam constitutionem corporis, alii tandem in ipsam mortem terminantur.

Thes.

Ex præmissa generali hac febris theoria & schemate liquido jam patet, febrim quamlibet affectionem spasticæ indolis esse, eamque in plerisque duplici motus specie, aucta partium scilicet systole, quæ spasmus dicitur, sese manifestare, & quidem una a peripheria corporis ad centrum, altera a centro ad peripheriam tendente. Prima vere morbosa est, liberum sanguinis motum ad colatoria intercipientis; sanguinem ad interiora premendo stases periculolas & subinde plane funestas producens, sub qua etiam febricitantium non pauci moriuntur; altera vero viribus naturæ suscepta salutaris sæpe evadit, effectu nimirum discussorio & excretorio, materiam febrilem e corpore eliminante, sanguinemque ad æqualem circuitum sensim reducens. Quod ipsum luculenter desuper comprobant vagi & spastici dolores cum prima febris invasione omnes fere corporis partes infestantes, febricitantibus valde molesti; Quin præter hos reliqua febrim quoque concomitantia symptomata omnia, quorum genuina origo ex indole spasmi rectissime explicatur idem evincunt. Quibuscum si experimenta à Georg. Baglivo instituta, quibus in brutis partes, nervosas, duram matrem, medullam spinalem, aliasque nerveas partes acris & rodentibus irritando tremorem, horrorem, rigorem, cordis inæqualem motum, verbo, febrim artificialem produxit, rite contuleris, res tota indubia & luce

meridiana clarior erit. *Confer. Celeberr. Frid. Hoffmanni Considerationem Vitæ animalis theoretico practicam. Dissert. publica illustratam. A. 1731.*

Thes. V.

Porro ex antedictis clare patescit, erroneam esse sententiam illorum, qui febris indolem jam pridem ex vitiis & pravis fluidorum qualitatibus unice derivarunt, eamque vel in totius massæ sanguineæ fermentatione, vel effervescentia, vel plane putredine, mixtura turbata, peregrini ætheris rapido per sanguinem motu, fluidorum omnium dyserasia & intemperie, vel spirituum tumultu, meris utique cerebrinis figmentis, speciose collocarunt, quum autopsia oculariter & apertissime doceat, in quavis febre primum affici, & plurimum pati partes solidas, atque quemlibet partis nerveæ stimulum qualis humor lentus stagnans, vel materia acris & caustica hærens esse poterit, adeo saltim exquisitum & validum, ut totum systema nervosum in consensum trahere valeat, vim habere maximam ad febrim inducendam, fluidis reliquis sæpe sat bene constitutis, & omni vitio & labe carentibus. Interim non penitus negandum, fluida per febrim plus sæpius diversimode consistentiæ & crasæ suæ ratione alterari & depravari insigniter, id quod jam thes. præcedenti III. docui.

Thes. VI.

Neque minus ex hætenus allatis perspicua erit ratio, cur puerperæ inprimis febribus sint fiantque frequentissime obnoxie; Quum enim puerperium

perium ipsum meris spasticis & valde dolorificis uteri ventrisq; motibus perficiatur, ipsæque puerperæ non secus considerandæ sint, quam personæ graviter vulneratæ, quibus alias, partim ob dolorum atrocitatem, partim ob ingentem circa partes vulneratas humorum congestionem, stagnationem vel inflammationem, febres sic dictæ vulnerariæ familiares admodum esse soleant, ratio in promptu erit, cur multis ex causis puerperæ in febres indolis differentis, leves modo, modo graviores incidant, maxime cum puerperarum per plurimæ atrocissimis uteri post partum torminibus corripiantur, totidem particularibus uteri spasmis, facile per consensum totum nervorum systema irritantibus, & febriles motus post se trahentibus, neque pauciores a neglecto congruo puerperii regimine, aut purgamentorum uteri illegitimo successu hysterica affectionem mere spasticam, imo epilepsiam ægre deinceps curabilem contrahant.

Thes. VII.

Sunt vero hæ puerperarum febres multiples, & inter se maxime discrepantes, aliæ namque brevioris periodi & ephemeræ, sponte ut plurimum cessantes, aliæ typum quotidianæ, aliæ tertianæ, intermittentium per aliquot dies servantes, aliæ continuæ acutæ, aliæ putridæ & inflammatoriæ aliæ exanthematicæ benignæ vel malignæ, purpura miliari rubra vel alba, putredinali quasi malignitate stipatæ, pro diversitate individuorum & causarum febrem inferentium vel leviori vel graviori varia.

Thes.

Thes. VIII.

Quotquot vero puerperis accidunt febres, caufarum intuitu, & melius cognoscuntur & ad fequentes non incongrue referri merentur. Vel enim (1) ex vitiiis lactis, impeditiori lactis generatione & eruptione, vel urgentiori ad mammas affluxu fiunt, unde speciatim, quæ ab hac caufa puerperas invadit, lactea febris vocari confuevit, vel (2) a ciborum quantitate vel qualitate ventriculū gravante nimis, vel offēdente prodeunt. vel (3) ex lochiis diminute & parcius quam par est fluentibus, vel plane fuppreffis, vel fimul cum his retentis fecundinis oriuntur, vel (4.) ex frigoris improvido contactu & accessu, vel ex aëre vel cum potu algido fufcepto, inducuntur. vel (5.) denique ab animi gravioribus pathematibus ira, terrore, triftitia, puerperis primis puerperii diebus admodum noxiis, proficifcuntur. Quarum proinde ætiologiam juxta modo recensitarum feriem plenius exponere, & operæ pretium, & mearum nunc partium erit.

Thes. IX.

Febris ergo fic dicta lactea triduo, vel quafi dimidio feptenario, a partu plerumque ingruit, cum motu febrili horripilatorio, fenfūque mammarum punctorio, ac fi fetis interne pungerentur, quæ horroris fpecies aliis accidit cum fuccedente lævi æftu, aliis cum plane nullo, febre fic levem ephemeram mentiente. In tenerioribus autem fubjectis commiffo fubinde errore vel

vel diætæ vel regiminis, vel sub ipso partu, æstus succedit intensior, febris ipsa extenditur ad quintum vel sextum diem; in aliis vel quotidianæ vel tertianæ intermittentis typum induens, vel plane in progressu ulteriori in catarrhalem continuam definens, in aliis cum, in aliis sine purpuræ miliaris efflorescentia pro regimine, habituque & constitutione puerperæ variis. Et quoniam sub primo hujus febris insultu puerperæ spasticos & tensivos dolores, eosque satis exquisitos pectoris patiuntur, a summis scapulis per axillarum & claviculæ regionem ad mammas tendentes, quos hæc per similitudinem funiculi per diætæ partes in mammas protensi exprimere norunt, ipseque uterus cum abdomine post partum insigniter subfidit & constringitur, humorum & sanguinis coluvie per substantiam uteri copiose collectâ, nec simul & semel in cavum uteri effusâ, sed sensim & iteratis uteri contractionibus tandem expressâ, per illum interea, qui mammis cum utero intercedit, consensum notabilis sanguinis portio ad mammas ruit, has distendens, inflans, auctaque sic virtute contractili horrorem febrilem, febrem lacteam, gignens, quæ quam primum lacti per mammas transitus liberior obtingit, brevi, causâ hac cessante, remittit, in quam rem quoque non plane absone scribit; *quemadmodum enim quilibet exoriens bubo, vel tumor, adequatum calorem febrilem in corpore ciet, ita etiam uberum protensio cum alteratione cruoris conjuncta ephemeram hanc lactis producit. Job.*

B

H. Car-

H. Cardilucius in Praxi Chymiatrica, Job. Hartmanni, a se illustrata p. m. 786. Febris autem erysipelatodea evadit, si vel transitus sit difficilior & impediti-
 or, aut plane gravior, inflammatoria, si inti-
 mior & profundior tam sanguinis quam lactis su-
 borta fuerit stagnatio.

Thes. X.

A victu pravo, cibus difficilis digestionis, chy-
 lum laudabilem non suppeditantibus, ventriculum
 tam cruditate & lentore, quam succi pravitare of-
 fendentibus, febres passim generari, etiam præter
 puerperas alii plus sæpius suo damno experiuntur;
 puerperis igitur tale quid hoc citius usu
 venit, quo magis puerperii tempore ex levissimis
 causis ad febres proclives sunt. Hinc recte his
 competit victus febricitantium, scil. parcus & te-
 nuis, de quo Hippocrates scribit. *Si quis febricitanti*
cibum, nimirum sanis offerri solitum, præbeat, valenti qui-
dem robur, agrotanti vero morbus fit, vid. ejusd. aph.
67 sect. 7. Et optime monuit *Job. Jac. Waldschmidtus*
 puerperas nunquam statim cibus esse satiandas,
 sed dietam illarum præservet. vid. monita ejus
 practica Operibus inserta p. m. 280. Cui in hoc
 ipso quoque adstipulatur *D. Vit. Ridlinus*, docens,
 puerperis cibum subtrahendum esse, quia per par-
 tus labores & sanguinis per lochia profusionem
 ventriculus debilitatur, hinc si cibus, vel coctu
 difficilis, vel nimia quantitate puerperis præbea-
 tur,

tur in febres easdem incidere. *Vid. ejusd. Lin. med. Anno 1695. Mens. Mart. Obs. 1. p. m. 62.* Quæ Medicorum consilia & præcepta neque omni penitus ratione carent, quandoquidem per experientiam constat, gravidas tantum non omnes ratione energæ vitalis, aliarumque actionum, longe robustiores esse, ita ut duplam vel etiam triplam purgantium dosin innoxie ferant, post partum vero puerperas sensibiles admodum & longe debiliores fieri, usque adeo, ut a levissima purgantium dosi alterentur insigniter. Quare ex his demum patet, cur a levi cruditatis vel succorum pravorum stimulo in regione ventriculi & primarum viarum facile systema nervorum in puerperis in consensum trahatur, & sic ex hac causa febris excitetur.

§. XI.

In lochiorum successu legitimo, uti tota puerperarum consistit salus, ac tanquam in cardine vertitur, ita ab illis parcius fluentibus, hæc multis iisque exitiosis sæpe symptomatibus & malis mûltantur: Quum enim post partum cum secundinis exclusis, & disruptis inter uterum & secundinarum placentam vas sanguiferis, sanguis in uteri cavum exstillet lochia temperate fluentia constituens, si accidat forte, ut a subortis post partum gravioribus torminibus, quod fit sæpissime, sanguis intra porosam uteri substantiam relinquatur, facile ibidem grumescit, atque tandem ab iisdem torminosis & reiteratis spasticis uterinis contractionibus



bus grumofus, licet non sine gravi moleſtia, exprimitur, aut ſiquidem id fieri nequeat, plane lochiorum fluxum intercipit. In nulla quippe uterico fatiſcente hæmorrhagia *Teſte Excell. Georg. Erneſt. Stablio*, puerperæ præter communia talium hæmorrhagarum incommoda, ſcil. anguſtias & anxietates præcordiales, variosque ſpæſticos abdominis affectus, certius, quam in hac ipſa impedita lochiali excretionem, febrilium exæſtuationum, imo plane uteri inflammationis & febris ſic dictæ inflammatoria periculo exponuntur. *Vid. ejuſd. Diſſert. de Affectibus Puerperarum*, qua pleræque illarum etiam affectu intereunt. Hinc rectiſſime; *Lochiorum colluvies ſi diutius moretur in uteri capacitate, in grumos coaleſcit, deinde putreſcit & varia & perversa ſymptomata veluti ventris tumorem, ſtrangulationem uterinam, animi deliquium, febres & ulcerationem infert ſcribit. Franc. Goel Prax. Med. Lib. VIII. Sect. IV. p. m. 495.* Quale exemplum etiam legas licet, ſcilicet febrem cum paſſionibus hyſtericis ex lochiorum retentione in puerpera lethalem apud *Job. Petr. Lotichium Obſ. Med. lib. V. cap. I. Obſ. 21. p. m. 476.* item febrem continuam ex ſimplici lochiorum retentione apud *Bald. Timæum a Guldenklee in Caſ. Medicin. Lib. IV. caſ. 34. p. m. 232.*

Thes. XII.

Ad febres ab hac cauſa oriundas ſummo quoque jure referas puerperarum exanthematicas, purpuratas, ſic dictas miliares, utpote communi cauſæ nexu cum iisdem arte conjunctas; reſtante quippe

quippe experientia febris miliaris purpurata, maxime vero alba, retentis & suppressis lochiis plerumque supervenit, potissimum ex sero lymphatico corrupto, quod febris motibus ad ambitum corporis a natura protruditur. Quanquam penitus negandum nec sit, purpuram hanc miliarem febribus catarrhalibus continuis puerperarum identidem quoque succedere, quibuscum magnam ex sero vitatio cognationem habere videtur; Interdum vero puerperas etiam invadit, ex abusu calidiorum pellentium, vel sub, vel post partum ad lochia cienda & promovenda adhibitorum, imo saepius a sudorum sponte fluentium, puerperis nec insalubrium, subito tamen suppressorum retentione generari, utpote quibuscum serum vapidum ad excretionis universalis organum, glandulas subcutaneas, propulsum in ambitu corporis hærens acrimoniam contrahit, purpuramque primam rubram, in progressu vero albam, gignit, quæ postrema quoque non leve majoris corruptionis & putredinis indicium præbet, quandoquidem purpuram albam per plures annos juvenulam, nec infimæ sortis fœminam, plus tribus quatuorve vicibus fœtus tam abortivos, quam mortuos enixam & nunquam sufficientibus lochiis rite purgatam, allevissimacausis febrilibus purpuram albam constanter invasisse, indeque hanc cachecticum corporis habitum, ventris inflationem & uteri intumescenciam perpetuam retulisse testis est Clariss. Dn. Præses.

B 3

Thes.

Quo certius ergo febris ex retentione lochiorum puerperas invadit, hoc gravior semper hæc erit, si plane cum deficientibus lochiis secundinæ retineantur, ac in utero putrescant, adeoque a duplici causa fontica febris sic dicta putrida oriatur, quæ uti ex solius putredinis stimulo & acrimonia systemati nervoso est infensissima; ita mirum non est, si funesta plerumque secum ferat symptomata, scilicet, cum febre acuta, præcordiorum anxietatem, lipothymiam, respirationem difficilem, epilepsiam; Imo licet subinde accidat, lochia, febre etiam præsentente acuta, nihilominus fluere, id tamen aliunde derivandum non est, quam a gravi simul interna uteri læsione, quæ, uti in quacunq[ue] nervea parte externa inflammationem cum febre conjunctam infert, ita tanto majori cum periculo ab utero intrinsece vulnerato febris inflammatoria erit metuenda, succedentibus pravis symptomatibus funesto exitu desinens brevi temporis intervallo in mortem.

Thes. XIV.

Eandem porro lochiale[m], puerperis summe necessariam, excretionem æque subito ac periculose sistit quodlibet frigus actuale, a puerperis vel ex aëre externo frigido, vel cum potu frigido vel indusiis & vestimentis etiam improvide susceptum; Etenim uti menses naturaliter fluentes vel a potu nimis algido, vel a causa quacunq[ue] externa, pedes

pedes imprimis réfrigerante, subito subsistunt, cum succedentibus gravissimis symptomatibus, quale exemplum allegatum legas apud *Job. Jac. Walschmidium in Colleg. Med. Pract. ad Cas. Medicinales Tim. a Guldenklee Oper. Med. Pract. p. m. 531.* Ita puerperis post peractos partus labores, fortiter sæpe incalefactis, frigus, sive ambitu corporis, sive utero hiante, sive potu algido improvide susceptum, hoc magis infensum est, quo præ omnibus sexus sui individuis aliis hæc semper longe sensibiliores sunt, & pedum refrigerationem impune nunquam ferunt. *Conf. Ephem. N. C. Dec. II. A. VIII. Obs. CLXXIV. p. m. 330.* Hinc ergo sanguis in ipso utero facile coagulat, lochia supprimuntur, uterus facto infarctu intumescens incalescit, graviter tota ejus textura tenditur, adeo, ut mirum non sit, a spasticis ejus particularibus stricturis, totum nervorum vasorumque systema irritari, atque sic febrim vel acutam vel plane inflammatoriam pressò pede sequi, id quod in exemplo legas licet apud *J. Jac. Walschmidium in Colleg. Med. Pract. ad Cas. Medicin. Tim. a Guldenklee casu XXXIV. Oper. Med. p. m. 567.*

Thes. XV.

Quanta vehementiorum animi pethematum ex solo motuum excessu in corpora humana vis & efficacia sit, Medicorum fugit neminem, multoties enim in Praxi quotidiana experiuntur, a nimia iracundia, vel etiam terrore gravi, subito incusso, homines utriusque sexus, cujusvis ætatis, cæteroquin sanos, fieri ex improvise epilepticos.

Quam

Quum vero sub iracundiæ affectu fluidis omnibus ab intensiori solidorum actione motus plane effrenes imprimantur, fit, ut ruentia ad uterum non secus ac summa copia uterum infarciant, statim febrilem facillime pariant. In terrore autem, habitu corporis externo constricto toto, sanguis ad interiora cum vehementia cogitur, quod siquidem uteri statui post partum applices, aliter evenire nequit, quam ut ab impetu humorum ad uterum ruentium lochiis exitus præcludatur, unde similiter febris exoritur necesse est. Quibusvis hinc puerperis iram noxiam esse dudum advertit. *Nicol. Tulpus. Observ. Med. Lib. II. Obs. 2. p. m. 106.* Ex terrore autem lochia suppressa convulsionem & mortem induxisse notatum legas. in *Eph. N. C. Dec. II. A. V. Nbs. CCXXII. p. m. 449.* Quarum rerum ratio quoque hoc clarior semper est, quo Practicorum alii passim toto fere die observant, puerperas congestionibus sanguinis, ad caput maxime, obnoxias esse, & frequenter ex tenerritudinis statu fieri epilepticas. *Conf. Job. Jac. Waldschmidium in Monitis practicis. Operum Med. Practicorum p. m. 280. Et Celeberr. Frid. Hoffmannum Medicin. Consult. P. IV. Cas. V. p. m. 280. it. Eph. N. C. Dec. III. A. II. Obs. C. p. m. 126. 127.*

Thes. XVI.

Consideratis hæcenus febrium, puerperas infestantium, causis variis, reliquum est, ut ad signa cum diagnostica tum prognostica, tandemq; metho-

methodum medendi nunc progrediar. Signa ergo febris lactææ, partim a statuto tempore, quo lac in mammis colligi solet, partim ab ipso mammarum statu & sensu petuntur, suntque sequentia, horror febrilis non adeo vehemens, nec postmodum, si ephemera fuerit, recurrens; si vero ephemera plurium dierum sit, per tres quatuorve dies horror redit, tandemque naturæ beneficio blando calore & sudore febris sponte solvitur. Patiuntur interea puerperæ sensum mammarum puncturum, dolorem, duritiem & calorem cum gravitate dorsi & scapularum, quibuscum sufficiens sanguinis puerperialis excretio continuat, hisque signis febris lactææ ab aliis febrium speciebus vere distinguitur. Si vero latius extendatur, vel alium induat typum, vel in catarrhalem plane continuam abeat, tantum abest, ut lactis secretio promoveatur, ut lac potius a continuo calore exarescens consumatur, pluraque graviora febrium symptomata v. gr. calor fitis, inquietudo, virium langvor, vigiliæ nimix cum lochiorum partiali vel totali defectu superveniant.

Thes. XVII.

Signa febris acutæ continuæ a lochiorum secundo vel tertio post partum die retentione supervenientis, præcipue si lochia post quartum diem, quousque sinceri sanguinis excretio plerumque durat, non redeant, sunt sequentia horror, vehementior, præcordiorum anxietas, dolor lumborum,

C

rum,

rum, ventris inflatio, febris intensior, calor aridus & ficcus, agrypnia, delirium similiaque plura febrium acutarum symptomata, quæ tamen lochiis tempeſtively revocatis miteſcunt, ac cum febre tandem remittunt. Febris autem putridæ a lochiis non tantum, ſed ſecundinis ſimul retentis exortæ, cruore inprimis in utero retento & putreſcente, ſigna obſervantur calor & anxietas longe major, ac in præcedenti, pulſus celerior & vehementior, urina crocea, rubea, ſitis ingens, lingua ficcitas perpetua, capitis dolor, virium debilitas ſumma, animi deliquium, aſtonia, ichor ex utero impuro manans foetidus, putredinalis, tandemque mors. Febris autem inflammatoriæ ab ingenti uteri vulneratione, vel laceratione ſub partu laborioſo productæ, ſigna cum reliquarum febrium inflammatoriarum ſignis conveniunt, exſerit ſcilicet ſe horror plus minus gravis, quem excipiunt calor & æſtus intenſiſſimus, aurium tinnitus, vertigo, tendinum colli, digitorum convulſio, muliebri in locorum & lumborum ardentis dolore, digito uteri ori interno admoto, occurrit hoc durum, fervidum, retractum, maxime ſi in oriſicio interno fuerit inflammatio, uteri poſteriori parte inflammata, affligit maxime dolor lumborum ac ſpinæ dorsi, anteriori vero dolor pubem occupat cum urinæ difficultate, lateralibus partibus inflammatis inguina tenduntur, crura gravantur, ægre moventur, & quibusdam crus ipſum, quod e regione inflammationis eſt, per inceſſum claudi-

claudicat, fundo uteri inflammato dolor sub umbilico est intolerabilis, ut manum vix imponere liceat. *Vid. Petr. Foresti Observat. Med. Sect. III. Lib. XXVIII. Observ. XLI. p. m. 687. 688.* cujus febris exemplum descriptum legas apud *J. Jac. Waldschmidium in Casibus practicis Oper. Med. Cas. LXXIV. p. m. 233. 234.*

Thes. XVIII.

Prognosis pro febrium differentia, vehementia symptomatum, causarumque gravitate maxima, moperere variat. Febris lactea per se periculo caret lochiis inprimis rite succedentibus, nulloque errore, vel sub partu, vel primo puerperii tempore, a puerpera vel adstantibus commissio, statu corporis & animi potius quieto & tranquillo existente. Ubi vero quicquam alieni & infveti acciderit, febris hæc subinde in plures dies ad quartum, imo sextum protrahitur, tumque Medentis opem poscit. Febris quælibet cum lochiorum retentione conjuncta, periculo nunquam vacat, plerumque puerperæ incidunt in delirium cum intensissimis calore & anxietatibus. Hinc recte *Hippocrates* jam pronunciavit; *Mulieri cui lochia post partum non fluunt, gravis supervenit morbus, si vero eorum fluxus aptis quam citissime non promoveatur remediis, vita discrimen incurrit puerpera, Vid. Hippocratis Libr. de natura pueri.* Non minori quoque periculo conjunctæ sunt febres exanthematicæ, purpura præsertim alba, cum totali puerperialium defectu conjuncta, & calidioribus remediis tractata, a quibus febris graviter

exacerbatur. Febres putridæ & inflammatoriæ ple-
risque puerperarum lethales sunt, qua de causa e-
tiam hæ posteriores pestis audiunt puerperarum.
Et licet prostent observationes unius, vel alterius
puerperæ, secundinis in pus & saniem conversis &
sensim excretis, vitæ periculo feliciter aliquando de-
functæ, inter centum tamen vix duas numerare li-
cet, quæ in vivis servantur, reliquis fato in evita-
bili pereuntibus. Suntque hæ febres vel ideo pu-
erperis perniciosiores, quo vires illarum ex partus
laboribus insigniter jam sunt fractæ, ut tanto citius
natura succumbar, febresque hæ brevi temporis
intervallo, quod proprium illarum est, puerpe-
ras necent.

Thes. XIX.

Curatio prædictarum febrium varia adornan-
da, pro causarum diversitate, primarius tamen
Medentis scopus eo semper dirigatur oportet,
ut causam febrim inducentem, quantum penes
illum sit, rite auferat, qua sublata, simul tollitur
& curatur febris. In febre ergo lactea, quia sæpi-
us febrilis moliminis causa ipsâ febre diaria lactea,
adeoque naturæ viribus, auferatur, raro Medico
aut remediis opus est. Ubi autem febris in plures,
quinque vel sex dies, protrahitur, Medici omnino
opem efflagitat. Conveniunt autem mera dia-
phoretica fixa, cum nitro blandissime remixta.
v. g. CC. s. igne ppt. Ocul. canc. ppt. Matr.
perlar. ppt, antim. diaph. rec., pulv. bezoard.
Ludo-

cus sedulo respiciat fluxum lochiorum, qui siquidem naturalis fuerit, nihil mali unquam metuendum erit.

Thes. XXI.

In febre ex lochiorum fluxu turbato vel plane subsistente oriunda, quantocyus lochiis revocandis & promovendis invigilet Medicus, quod ipsum tamen non nisi magna cum circumspectione & iudicio efficere tentabit; quippe in tali casu non solum lochiorum retentionis, sed simul febris ratio medenti habenda est. Quare ne lochiis pellendis intentus febrim augeat, vel exacerbet, aut febrim mitigando lochiorum fluxum impediat, fugiat necesse est, quævis nimis activa remedia, maxime in subjectis plethoricis & sanguineis. Remedia vero lochia promoventia passim laudantur varia (1) per alvum leniter evacuantia (2) lochia & partum pellentia. (3) V S. in pede. Evacuantia licet subinde non absque successu contra febrim dentur, & ex communi Medicorum sententia quævis alvum moventia simul uteri excretionem stimulent, vitanda tamen sunt quælibet acria resinosa, æstuo-
sa purgantia, puerperis noxia, & hinc multis nominibus mihi valde suspecta. Imo licet ab aliis manna, pulpa cassiæ, pulvis jalappæ cum tart. vitriolato, rhabarbarum, folia sennæ Syr. ros. solut. puerperis commendentur, iis tamen promiscue utendum non est, quoniam non omnes puerperæ dulcia itemque purgantia æque sine noxa ferunt. Et nunquam in validis febribus purgantia medicamenta offerre convenit, *docente Hippocrate in fragmentis*
de

de purgantibus, quorum mentio fit in Lib. Hippocratis de affectionibus. Omnibus ergo his præferas licet pilulas balsamicas D. Stahlii cum nitro & diaphoreticis fixis mixtas, ac a primo lochiorum subsistentium momento in jusculeo calido, vel infuso fl. sambuci, veronic. datas, quæ quo maturius usurpantur, hoc meliori effectu lochia revocabunt. Et quo major intentio fuerit lochiis ducendis, dosis pilularum sit magis aucta, quo vero major ratio febris habenda sit, dosis illarum sit parcior, absorbentium vero & nitri paulo largior. In aliquibus, nisi febris obstet calor intensior, pilulæ prædictæ cum pulvere Dominarum ad gr. vj. ix. x. tuto etiam exhibentur.

Thes. XXII.

Lochia alias pellentia, ut aloëtica, myrrhata, crocata, succinata, castoreata, hic exulent omnia, quia valde æstuosa sunt & febrim magis accendunt; ex quo capite etiam nullum plane locum hic habent spirituosâ volat. quævis v. g. spir. corn. c. Sp. sal. ammoniac. spir. secund. hum. salia volatilia oleosa, olea quævis destillata succini, sabinæ, pulegii, meliss. cumini, carvi &c., quorum usu incauto & temerario lochia non tantum magis suppressa fuisse, sed & febrim ex lochiorum retentione exortam in inflammatoriam degenerasse tristia passim exempla dudum confirmarunt. Horum igitur loco topica resolventia potius svadenda veniunt, v. g. empl. de bacc. lauri. empl. de galbano crocat. Mynsicht, vel ejusdem empl. diaphoret. cum oleis destillatis

stillatis succin. puleg. menth., carvi, cumini, zedoariae malaxata, & ventri tepidiuscule imponenda; vel linimento ex oleo anethi, expr. oleo destill. aneth. cumini, bacc. lauri mixto venter calide inungatur, aut sacculis ex herbis uterinis, nervinis, aromaticis, vel ficcis in vino coctis & expressis calide blande foveatur; quorum omnium virtus maxima est in impediendo sanguinis coagulo, & lochiis placide ciendis. VSectionis utilitas multis dubia, aliis vero eximia & plane congrua videtur, dubia illis, qui putant, illius administratione lactis generationem intercipi, his autem congrua, qui fluxum lochiorum hac celebrata feliciter plus saepius revocatum fuisse ad experientiam provocant. Me, quod attinet, Medico mature ante tertium vel quartum a partu diem advocato, puerpera existente plethorica, juvencula, viribus fatigata adhuc robusta, nec febris impetu graviter dejecta, VSnis usum, & quidem in pede, nunquam improbarem; Ubi vero serius advocatur, sincero sanguine non amplius per uterum fluente, puerpera itidem admodum jam debilitata, ab eadem non sine causa abstinendum merito censeo, re tota sub blandiorum diaphoreticorum fixorum alexipharmacorum & cardiacorum usu solius naturae robori penitus relicta.

Thes. XXIII.

In febribus exanthematicis non secus, ac in aliis catharrhalibus transpiratio temperatissimis alexipharmacis & diaphoreticis fixis servetur libera,

bera, studiose semper vitato aëre externo frigido, habitoque respectu probe ad lochia, quorum successus nunquam negligendus est; testatur enim *Celeb. Frid. Hoffmannus*, se multoties puerperas ex lochiorum suppressione febricitantes, imminente & jam efflorescente purpura, VSne, feliciter instituta, ex orci faucibus eripuisse, atque in pleisque ex lochiorum suppressione decedentibus causam mortis in neglectum VSnis rejiciendam esse. *Vid. ejusd. Dissert. de purpura genuina orig. & Indole §. LVII. p. m. 51. 52.*

Thes. XXIV.

Præter lochia vero suppressa medenti simul curæ erit ad febrim probe reflectere & puerperas antifebrilibus mature succurrere, qualia sunt blanda quævis alexipharmaca & diaphoretica fixa, efficaciter subortas uteri stases discutientia. v. g. ant. diaph. rec. Bez. miner. ocul. canc. ppt. spec. ceph. ppt. D. M. C. C. f. igne ppt. chor. f. igne ppt. dens Hippopotam. pulv. bez. Ludovic. pulv. Senert. alb. lap. Bez. orient. cinnab. nativ. & antim. quorum unum vel plura cum nitro commixta pro dosi ad scrup. j. bis vel ter de die exhibeantur, vel in decoct. hordei leviter cinnamomato vel decoct. cort. Citr. Mynsicht. vel in infusis calidis theæ, veronic. hormini vel in aquis blande diapnoicis scabios. capill. vener. cardubened. fl. sambuc. fl. lavendulæ. chærefol. scordii aliisque jusculis tenuibus gallinarum, caponum, insulsis, parum vel

D
nihil

nihil aromatizatis, quibus omnibus puerperam in blanda & æquali semper diaphoresi servasse & ejus & medentis intererit plurimum.

Thes. XXV.

Puerperarum febre putrida ex secundinis in utero putrescentibus vel utero ipso, vel ex parte putredine jam infecto, vel febre inflammatoria decumbentium status plerumque deploratus esse solet, omni scilicet medicina major, quævis etiam efficacissima remedia respuens, quare pleræque illarum moriuntur. Spe autem excernendarum secundinarum aliqua adhuc affulgente præter superius lochia pellentia jam commendata chærefolium romanum & sempervivum majus in jusculo cocta commendentur, quorum vires cæteris præstantiores longe prædicantur ab *A. H. Cumenio* vid. *Theoph. Bonetti Medicina septentrionalis Lib. IV. Sect. IX. Obs. VIII. p. 122.* vel detur hepar angvillæ cum felle exsiccatum in pulvere pro dosi ad ʒ. i. c. aqu. pulg. meliss. verbenæ vel seorsim vel cum aliis thes. 21., jam præscriptis. Febris autem inflammatoria ubi ultra modum non plane jam invaluit, poscit VSnem in pede, eamque quanto cyus celebrandam puerperâ tamen viribus satis adhuc valente, post quam præmissa quævis thes. XXII. commendata antifebrilia & alexipharmaca in usum ducantur, ad febrim mitigandam & discussionem staseos promovendam.

Thes.

In febre, a lochiis frigoris admissi culpa subsistentibus illata, puerpera sine mora blande calentibus stragulis in lecto foveatur, plantis pedum suppositis asseribus, vel lapidibus incalefactis haustis statim infusis herbarum convenientium theiformibus variis, vel jusculis calidis tenuibus affatum sumptis, cum una vel altera blandorum dia-phoreticorum pulverum dosi, donec vitium uteri a sanguine grumefacto contractum debite correctum, & febris mitescere, vel plane remittere inceperit. Ubi vero febris gradus levior adfuerit, detur quoque sperma ceti recens ad ℥ss. vel ℥j. sacchari tantillo subactum in jusculo admodum calido vel decocto avenaceo tenui, quod multis laudibus extollunt *Timaeus a Guldenklee & M. Etmulterus.*

Thes. XXVII.

In febre cum lochiis suppressis ab animi gravioribus pathematibus exorta, quovis modo animo quantocius placato antiipastica cinnabarina & absorbentia cum nitrosis debite mixta, impetuum motuum insigniter demulcent, quibus ad lochia simul revocanda supra thes. XXI. memorata blanda pellentia si addideris scopo & fausto successu non facile frustraberis. Victus praeterea in omnibus his puerperarum febribus sit dilutus & tenuis, maxime primis quinque vel sex puerperii diebus, constans ex prisana hordeacea, jusculis pullorum, gallinarum, caponum, carnis vitulinae
agninae

agninæ tenuibus, actu calidis ac corroborantibus non salitis, nec fortiter, nisi tantillo florum macis, aromatizatis. Vinum pro gradu febris intensiori nunquam præbeatur, in aliis vero vini usui adfuetis, nec graviter febricitantibus, modica quantitas per se, vel cum decocto C. C. vel aquis analepticis diluta non nocebit. Alvus primis quatuor puerperii diebus utcumque clausa, sequentibus necessitate exigente clysmate emolliente subducatur. Animus puerperæ, quantum penes illam & adstantes fuerit, constanter pacatus & tranquillus fervetur & nunquam multarum rerum curis distractus, sed prorsus ab his liber, & quietus sit.

F I N I S.



DA A 6545

ULB Halle 3
003 105 768

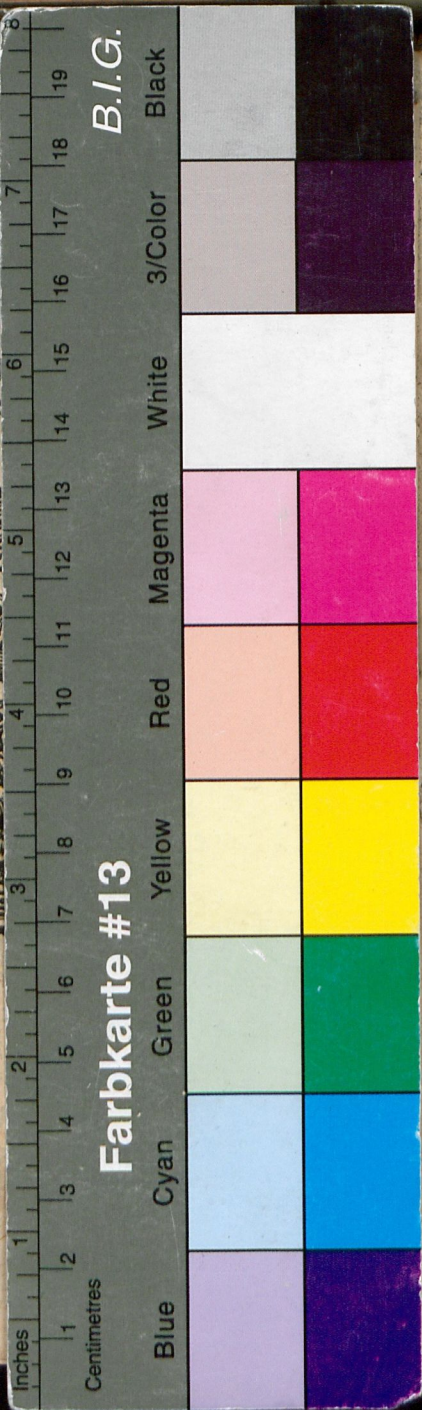


Sb.

VD 18

VD 17





36.
Q. D. B. V.
DISSERTATIO INAUGURALIS MEDICA
DE

FEBRIBUS PUERPERARUM,

QVAM
AUXILIANTE DEO T. O. MAXIMO
ET
GRATIOSISSIMÆ FACULTATIS MEDICÆ
IN REGIA VIADRINA CONSENSU

SUB PRÆSIDIO
DN. JOH. GEORG. à BERGEN,

MEDICINÆ DOCTORIS ET PROFESSORIS
PUBL. ORDIN. p. t. FACULTATIS MEDICÆ
DECANI,

PRO LICENTIA

SUMMOS IN MEDICINA HONORES, INSIGNIA
ET PRIVILEGIA DOTORALIA RITE IMPETRANDI

Ad diem XXVII. Febr. A. MDCC XXXIII.

IN AUDITORIO MAJORI

Publice ventilandam proponit
AUCTOR ET RESPONDENS

FRID. WILHELM. PRÆTORIUS,
Regiomont. Neomarchicus.

ERANCOFURTI AD VIADRUM,
Literis TOBIÆ SCHWARTZII, Acad. Reg. Typ.