

1.
1

DISSERTATIO MEDICA INAUGVRALIS
EXHIBENS NONNVLLA
DE
CALORE CORPORIS
HVMANI NATVRALI AC
PRAETERNATVRALI
FEBRILI

QVAM
SVB DIVINI NVMINIS AVSPICIIIS
CONSENSV GRATIOSAE FACVLTATIS
MEDICAE

PRAESIDE
IOHANNE FRIDERICO
CARTHEVSER

MED. DOCT. ET PROF. PVBL. ORD.
FACVLTATIS SVAE h. t. DECANO

PRO GRADV DOCTORIS
RITE ATQVE LEGITIME IMPETRANDO

DIE IVLII, MDCCLV.

H. L. Q. C.

PLACIDO ERVDITORVM EXAMINI SVBMITTET

HENRICVS FREVDIVS

LIGNIZENSIS,

FRANCOVRTI AD VIADRVN,
LITTERIS PHILIPPI SCHWARTZII, ACAD. REG. TYP.



DISSERTATIO MEDICA INUVGVALIS
AZHUMENS NONNILLA

DE
CALORE CORPORIS
HUMANI NATURALI AC
ARTIFICIALI
FERRILI

CONSENSU & APPROBATIONE
MEDICAE

FRASIDI
IOHANNIS FRIDERICI
CARSTENII

MDCCCXXII
P. G. GRAY, LONDON

HENRY'S HEAD



DISSERTATIO MEDICA INAUGURALIS
EXHIBENS NONNVLLA
DE
CALORE CORPORIS NATVRALI AC
PRAETERNATVRALI FEBRILI.



§. I.

Tanto corpora animantium artificio ex solidis ac fluidis partibus composita sunt, ut machinas sistant hydraulico-pneumaticas perfectissimas, in quibus, durante vita ac sanitate, perennis purpurei laticis, aliorumque fluidorum, quid? quod, ipsius aeris atmosphærici circulus, nec minus vivida solidorum contractio, & elegantissima motuum variorum harmonia, cui functionum quarumvis integritas innititur, observantur: „Immo, in liquidis animati corporis, sic differente BAGLIVO ^{a)}), manifeste observatur mechanice chymica digestionum, coctio-

^{a)} In Operib. p. m. 483.

„coctionum, fermentationum, despumationum, præ-
 „cipitationum: In solidis autem mechanice cunei, ve-
 „ctis, elateris, funipenduli, projectionum, resistentiæ, &
 „oscillationis; in utrisque verò simul junctis certò pa-
 „tent regulæ æquilibrii, proportionis, centri gravitatis,
 „resistentiarum, projectionum &c.

§. II.

Partibus solidis elasticis, tum durioribus, tum mollioribus, fibræ simplices ac solidæ, ex punctis physicis, seu particulis exilissimis, secundum lineæ decursum dispositis, firma tamen interveniente cohesione, originaliter enatæ, prima largiuntur stamina: Ex hisce deinde primum fibræ compositæ, seu tubuli omnium minimi, tam exigui procul dubio diametri, ut, præter ætherem, materiam calorificam, & tenuissima quædam liquida halituosa, nihil transmittant, posteaque telæ membranarum tenerrimæ, nec minus vascula subtilissima nervea, seroso-lymphatica & sanguifera oriuntur, quibus iterum, nova tamen ubique accedente compositione, atque textura canaliculorum mirabili, canales diversi generis majores, itemque muscoli, glandulæ, quin integra viscera, forma atque textura valdoperè distincta, suos debent natales. „Duplici partium genere, **GODOFRE-**
 „*DVS Junior*, celebre quondam Societatis Parisinæ membrum, scribit, solidarum nempe & fluidarum, tota contextitur humana compages. Solidæ fibrillæ
 „constant plus minusve densatis, quarum aliæ admodum extensæ telam membranaceam, aliæ, in unum
 „veluti fasciculum firmum & durum compactæ, laminas
 oscas

„osseas conficiunt. Ex fibrillis iisdem leviter stipatis
 „coalescunt muscoli, quorum usus in eo positus est, ut
 „sanguinem, intra ipsorum tubulos ex canalibus efflu-
 „entem, modo retineant, modo dimittant. Canales
 „omnes sunt varii earum contextus: Glandulæ horum-
 „ce canalium glomeramina: Viscera novum horum
 „omnium textum &c. a)

§. III.

Fibræ laudatæ, chordis tensis simillimæ, & ex iis
 contexta solida reliqua insigni ac planè mirabili apud
 animantia viva elatere, vividaque vi contractili, immo,
 perenni motu oscillatorio & actuali contractione, intui-
 tu fluidorum circumstantium ac renitentium reciproca,
 pollent, quæ postrema, ut & motus fibrarum oscillato-
 rius, accedente stimulo interno aut externo, valdè cres-
 cunt, quin adeo nonnunquam intenduntur, ut limites
 naturales transiliant, & perniciosas, easque nunc univer-
 sales, nunc particulares, machinæ concussionem efficiant.
 Veritatem hanc, præter complures ac varios adfectus
 spasmodicos atque convulsivos, hominibus, latitante
 in corpore materiali causa vellicante, crebrò superve-
 nientes, egregiè comprobant allegati BAGLIVI obser-
 vationes & experimenta. Cum ille enim, prius sublato
 cranio, duram meningem ovium recens natarum acu-
 bus tenuissimis diversimode pungeret, eidemque etiam
 acres instillaret liquores, in omnibus ferè partibus mo-
 tus excitabantur convulsivi, in eò maximè latere vehe-
 mentissimi, in quo dura meninx pungebatur. Factis
 quoque

A 3

a) Vid. Mat. med. Tom. 1. p. 143.

quoque variis terebrationibus in vertebra spinalis medullæ canis, suis, leporis, pecudis &c., observavit, infusa leniora aromatica & spirituosa levem quidem tremorem post fringationem provocasse, pauld tamen post animal sese hilariter ac magis vividè gessisse; instillatis verò liquoribus acidis, confestim tremores, convulsiones, ululatus, tumores abdominis, vomitus, stupores, paralyfes, impotentias ad motum, copiosas urinæ aut fecum alvinarum excretiones, aliquando totales earundem suppressiones, & hisce similia pro varietate læsionis & punctiõnis meningum aut spinalis medullæ supervenisse; quemadmodum hæc & hujus commatis plura alia in *Specimine de Fibra motrice* a) fultus videnda sunt.

§. IV.

Memoratus fibrarum motus oscillatorius naturalis vividaque ac regularis canalium contractio non ab animæ cogitantis voluntate, arbitrio & actione, uti neotericorum aliqui lepidè fabulantur, proximè dependent, sed partim in ipsa earundem textura atque structura, partim in perenni humorum influxu ac transitu suum inveniunt fundamentum, & ideo etiam apud animantia, recens interfecta, quodammodo, nisi in toto, tamen in partibus, animadvertuntur, & tamdiu perdurant, quamdiu fibrarum flexilitas, & circuli humorum atque caloris quidquam superest, quid? quod, rebus sic constitutis, post remissionem facile iterum, præsertim in intestinis & partibus musculosis, impresso stimulo, resuscitari possunt,

a) In Operibus p. m. 274. seqv.



possunt, ut rursus in iis aliquamdiu manifestè conspiciantur. Multa experimenta WOODWARDVS, *Medicus Anglus quondam celeberrimus*, ad confirmandum hoc momentum instituit, quorum omnium recensio non inutilis quidem futura esset, attamen, cum instituti ratio tantam hoc loco prolixitatem neutiquam permittat, bina saltem hac vice adducere placet. Aliquando nimirum pectus cati duorum circiter mensium cultro aperuit, & cor extraxit, idemque, resecto prius pericardio, patinæ stannæ calefactæ imposuit; quo factò, observavit, motum ventriculorum atque auricularum systolicum & diastolicum adhuc duodecim perdurasse minuta, ita tamen, ut contractionis & dilatationis reciprocæ vigor magis successivè magisque decrederet. Elapsis septendecim minutis, cum, penitus cessante pulsu memorato, acu, non procul à nuclide infixa, illud vice pungeret iterata, systole, quanquam debilior, in ventriculis aliquoties redibat: Deinde, quum acus etiam punctura contractionem non amplius reducere posset, aquam calidam, repetita pariter vice, superfudit, & cum voluptate systoles regularis ac vividæ reditum in auriculis sub quacunque aquæ calidæ adfusione denuo conspexit. Jucundum hoc spectaculum per horæ quadrantem durabat, quò exactò, motus penitus disparebat. Alio tempore, cum bovem, ante integram prope modum horam mactatum, ac capite pridem truncatum contempleretur, non tantum vegeos adhuc motus oscillatorios atque convulsivos in pinniculo carnosò, & abdominis musculis observabat, sed tanta etiam, cultro altius in pectus adactò, de novo superveniebat contractio, ut animal adhuc vivere videretur. Post horæ

horæ quoque decursum cuidam abscissi capitis musculo binas adplicavit hirudines, quæ tantam suctione sua provocabant motum musculi convulsivum, ut ipsæ valde concuterentur &c. a)

§. V.

Quemadmodum hætenus laudata solidorum tensio, oscillatio, & contractio à blandò calore, & perenni ac regulari humorum circulantium, præsertim sanguinis, influxu atque transitu primario dependent; sic rursus motus fluidorum, & inde resultans calor naturalis reciprocam solidorum flexilium & elasticorum contractionem & perpetuam oscillationem præcipuam agnoscunt causam. Humores enim, licet aliqua ad progressum habitudine gaudeant, sese tamen per tot mæandros corporis, in quibus validam ubique variamque inveniunt resistantiam, propria vi movere nequeunt, multo minus recta per canales numerosissimos ascendere valent, sed unice vegeto solidorum nisu & contractione per vasculosam universæ machinæ compagem pellendi ac circumpellendi sunt.

§. VI.

Non simplicem autem motum, sed quadruplicem in humoribus, maximè autem in sanguine, ceu liquidorum circulantium præcipuo, & reliquorum omnium fonte, *progressivum* videlicet, *intestinum globulorum conversivum, ateriivum, & elastico-expansivum* observare licet. *Progressivus* alternanti solidorum contractioni immediatè originem

a) Vid. Ejusd. *Physicalische Erdbeschreibung* p. 473. seqv.

originem debet: Huic innititur *intestinus conversus* cum *attritorio*, & *elastico-expansivus* denique tum à propria globulorum vi elastica, tum etiam à vasorum contractione, & prædicto motu cruoris triplici derivandus est. Globuli enim sanguinis, pro mea sententia, nihil certè aliud sunt, nisi bullulæ aqueo-aeræ, crassiori paullulum, denso, tenaci, glutinoso, cortice, ex partibus terreis, salinis, & oleosis, singulari interveniente mixtione, composito, cinctæ, & ideo etiam, ceu corpuscula, aquâ sub expansione sua specificè leviora, sero innatae, ac plus minusve, durante vasorum systole, compressæ, sese iterum, remittente contractione, & inde pendente compressione externa, ob aerem inclusum & magis minusve calore rarefactum, expandere possunt.

§. VII.

Motuum memoratorum unusquisque multum quidem ad calorem naturalem suscitandum ac conservandum confert, proximè tamen ille ipse atque primariò à motu intestino attritorio, seu à constanti globulorum collisione & inde pendente attritu deducendus erit. Dum globuli enim, solidorum nisu & contractione propulsi, canales percurrunt, & constanter circa centra sua convertuntur, aliter sane fieri nequit, quin fortis atque perennis, tum inter globulos & globulos, tum etiam inter spherulas hæcæ & ipsos vasorum parietes collisio & affricus oboriatur, & particula oleosæ, pingves, phlogistæ tenerrimæ, laudati attritus beneficio ubique à pingvi spherularum cortice derasæ atque detritæ, in motum celerrimum atque specificum vorticosum,

B

quem

quem igneum, si major, vel saltem calorificum, si, uti in corpore animantium, minor ac blandus existat, vocare solent, ruant, adeoque naturalem hac ratione calorem, seu blandum naturæ ignem, qui, vita durante, in omnibus micat arteriis ac venis, producant, & constanter foveant.

§. VIII.

Primum igitur calor corporis naturalis in sanguine purpureo nascitur, inde in humores reliquos, solidorumque telas diffunditur, & facile idcirco ratio patet, cur major deprehendatur in partibus, quæ amplioribus ac numerosioribus instructæ sunt vasis sanguiferis, quæque ob singularem texturam, structuram, & eminentius vasorum robur, vel alias etiã ob causas, velociorem cruoris transitum experiuntur, quam in partibus, in quibus singula hæc inveniuntur contraria. Multa enim in prioribus materia, calori generando apta, adeoque largior, quam in posterioribus, causa materialis, vel insignior tamen globulorum attritus, adeoque fortior causa formalis, reperitur. Præ reliquis dicta hepar, cor & pulmones illustrent ac comprobant: Hepar nempe, licet pauciores ac minores nactum fuerit arterias, multa ac magna vasa venosa, quæ notabilem cruoris, quanquam tardius paullo circulantis, molem vehunt, ubique perreptant, & in corde atque pulmonibus non solum vasa numerosissima, & ampla sanguinis receptacula sunt, sed circuli quoque velocitas, ob validam solidorum pressionem, ad eminentiorem, immo tantum in pulmonibus, evehitur gradum, ut calor limites naturales brevi transgressurus esset, nisi ibidem singulare
refrige-

refrigerium, de quo postea fusius dicendum, perpetuo
contingeret.

§. IX.

Ex hæcenus commemoratis haud obscure pari-
ter cognoscitur, cur calor naturalis internus apud ho-
mines, solidis densis, duris, robustis, & sanguine com-
pactiori ac ponderosiori præditos, major inveniatur,
quam apud illos, quorum solida laxiori, molliori, rario-
ri ac minus robusta textura, & humoribus tenuioribus
ac nimium aquosis gaudent. In illis quippe, dum fir-
miores partes solidæ fluidis, compressu densatis, adpli-
cantur, non tantum major oritur attritus, sed humores
compactiores plus etiam caloris colligunt, tenaciusque
collectum retinent ^a); quæ singula secus accidunt in
posterioribus, & sub remissiori affricu remissior etiam
nascitur calor. Immo, ratio inde patet, cur caloris gra-
dus in sanguine arterioso, qui semper est spatii amplio-
ribus in angustiora progredi, & fortiorem undique pres-
sionem sustinere cogitur, altius longè ascendat, quam
in sanguine venoso, qui, contrario plane modo, ex spa-
tius angustioribus in ampliora provolutus, ob structuræ
rationem diversam & sensibilis systoles atque diastoles
absentiam, longè minorem pressionem experitur.

§. X.

Quamquam calor corporis naturalis frequentiori
musculorum, voluntario imprimis motui inservientium,
agitatione, & fortiiori actione, nec minus potulentis
spirituoso - inflammabilibus, largius haustis, itemque
æstu

B 2

^a) Conf. Boerhaave in Chemia T. I. p. 234.

æstu ambientis atmosphære intensiori, & causis simili-
 bus, quæ corpori largiorem materiam calorificam in-
 ferunt, vel partium attritum augent, vel sufficientem
 etiam refrigerationem plus minusve cohibent, valde
 soleat exaltari, apud homines adultos tamen & perfecte
 sanos ultra gradum nonagesimum secundum aut quar-
 tum Thermometri Fahrenheitiani, sive sit tempestas
 gelida hyemalis, sive æstiva ætuosissima, sive homo
 etiam sub calidiori sive frigidiori climate degat, non fa-
 cile ascendit, nec diu quoque citra insigne sanitatis
 detrimentum ascendere potest. Consentit BOER-
 HAAVIVS, quando scribit: „Summus ignis, qui pro-
 „ducitur in aere nostro, atque corporibus inde cale-
 „factis, naturaliter à sole parallelissimum producente,
 „longe minor est, quam ille, qui in homine sano à vi
 „vitæ exoritur. Hic enim ascendere solet ad gradum
 „92. in thermometro. Ille vero quam rarissimè ad gra-
 „dum 84. pervenit, neque unquam tum in eo gradu
 „persistit, sed mox declinat. Loquor autem hic tan-
 „tum de illo calore, qui in loco aperto, sine reflexio-
 „nis vi & collectu, à solo tantum radiorum recto de-
 „cursu nascitur &c. a)

§. XI.

Quo corporis autem calor in tali, quem indica-
 vimus, quem naturalem diximus, quemque justum ju-
 dicavimus, gradu conservetur, nec opinione citius at-
 que creberrimè limites transfiliat destinatos, singula-
 ris ac nunquam in statu perfectè sano interrupta in
 pulmo-

a) L. c. p. 187.



pulmonibus æque ac tota corporis peripheria contingit refrigeratio. Aer scilicet frigidus aut tamen frigidiusculus pulmonum fistulas intrat, egreditur denuo post aliquam moram calidus, multasque particulas calidas, quas in trachæa, bronchiis & vesiculis pulmonum ex canalium lateribus & sanguine recepit, secum educit. Et in universa pariter cute, quæ cribro simillima est, innumera hiant vascula, quorum alia, arteriosæ originis, præter varias partes superfluas ac recrementitias, salinæ, terræ, oleosæ, mucidæ, aquosæ indolis, aerem quoque, tenerrimas partes inflammabiles, quin actu calidas, continua exhalatione emittunt, alia verò, venosæ originis, inhalantia, bibula, absorbentia dicta, aerem ambientem frigidiusculum, aut sanguine tamen frigidiorum, ac minutissimis corpusculis aqueis, aliisque in atmosphæra circumvagantibus remixtum, recipiunt, & postea, cum nihil obicem ponat, per vasa lymphatico-ferosa ad sanguinem circumferentem ducunt. Quare aliter fieri nequit, quin modo utroque, continua scilicet aeris frigidioris inhalatione, & calidioris exhalatione, humores constanti globulorum attritu æstuantes redditi, denuo refrigerentur, & justus, æquabilis atque naturæ amicus calor conservetur.

§. XII.

Neutiquam præterea dubitandum est, in pulmonibus quoque regularem ejusmodi aeris frigidioris per orificia vasorum inhalantium ingressum, & calidi ex adverso per patula pariter exhalantia egressum contingere, præsertim, cum in hoc viscere maxima circuli sanguinis velocitas, maximus atque creberrimus globulorum

atritus, & maximus per consequens calor reperiantur. Tota enim, vel tamen maxima, eaque crassa ac nigricans, cruoris circulantis molbs, è toto corpore per venam cavam redux, è dextro cordis ventriculo, cui primum infunditur, magna vi sub cordis contractione per arteriæ pulmonalis truncum in ramos ac ramulos innumeros, quorum diameter magis magisque decrefcit, permittitur, & inde, per venulas pariter innumeras ad truncum venæ pulmonalis delata, ad finiftrum cordis ventriculum denuo reducitur, ut, recuperata in pulmonibus decenti fluiditate, & rubedine eminentiori, ad omnes rursus corporis partes per arterias queat provolvi.

„Vah! BOERHAAVIUS exclamat, a) quæ mirabilissimas! ubi in alios necessarios usus maximè calefieri debet, ubi in alios necessarios usus maximè refrigerari omnino debuit ob alias, æque necessarias, causas. Salva vitæ integritate, non poterat sanguis, chylusque recens, aptè agi per omnes totius machinæ fistulas vitales, nisi vis summi attritus solveretur in elementa subtilissima, maximeque divisa, in pulmonibus; id vero fieri haud poterat sine ingenti simul nato calore. Si autem ille tantus mansisset, applicatus sanguini non refrigerato, simul per alias, & quidem eodè pariter tempore applicatas, causas; omnis ille sanguis, inquam, brevissimo tempore, totus computruisset, atque sustulisset omnium sanè pestilentialissimo morbo vitam &c.

§. XIII.

Durante fanitate perfecta, laudata refrigeratio apud homines, vestimentis debite tectos, limites non facile trans-

a) In Chemiæ T. 1. p. m. 235.

transcendit, sed, frigido æque ac calido tempore, satis proportionata deprehenditur, adeo, ut calorificæ materiæ consumptio, perenni exhalatione absolvenda, calorem naturalem non penitus extingvat, sed nimium duntaxat caloris incrementum ac sensim renascentis materiæ calorificæ adaccumulationem impediat. Tempore enim frigido & sub frigidis pariter climatibus ipse aer ambiens aliquam habitus cutanei constrictionem provocat, & sic vasorum in- & exhalantium oscula paullulum coarctat: Tempore calido ex adverso, & in regionibus calidis osculorum memoratorum diametrum auget; hinc aliter omnino fieri nequit, quin tempore ac locis prioribus inhalatio aeris frigidioris & exhalatio calidioris minor, locis vero ac tempore posterioribus major evadat, & hac ratione calor corporis in justo gradu servetur.

§. XIV.

Sed dicta de calore naturali hac vice sufficiant: Transibimus nunc ad momenti posterioris, caloris scilicet præternaturalis contemplationem, quem toties in animantium sanguine ac toto corpore nasci observamus, quoties necessaria corporis refrigeratio, in antecedentibus descripta, notabiliter imminuitur, aut aliquamdiu prorsus sufflaminatur, vel sanguinis circulus, ac motus ejusdem reliqui, præsertim intestinus globulorum attritorius, valdè intenduntur, & uberior, ob partes salinoleosas, pingves, inflammabiles, plus justò commotas & expansas, materia calorifica generatur. Laudatam autem refrigerationem minuunt, aut penitus nonnunquam impediunt aer atmosphæricus justò calidior, & adhuc

adhuc magis repentina, vel sensim etiam superveniens tubulorum in- & exhalantium obstructio. Nimio quippe praesente aeris circumfusi fervore, sive ille à radiis solaribus sive ab alio igne fuerit excitatus, atmosphaera ambiens neque particulas calidas superfluas, ea, qua par est, promptitudine è corporibus recipere, neque frigidulas per canaliculos inhalantes sufficienti copia immittere, adeoque desideratum refrigerium non amplius adferre valet: Hinc neutiquam mirandum, quod calor corporis, ad gradum, naturali altiolem, intra breve tempus evehctus, destructivus evadat, & humoribus, si diutius paulò perduret, coagululum, aut perniciosissimam dissolutionem putredinosam inferat. Rarius quidem in nostris terris hæc causa alleganda erit, eò frequentius nihilominus in regionibus calidioribus, sub zona torrida sitis, vel eidem tamen proximis, v. g. in Aethiopia, Gvinea, insula Sumatra &c. occurrit, & harum proinde regionum incolæ, & adhuc facilius advenæ ac peregrini, præprimis nebulosa, aut diuturna & annua tempestate pluviosa superveniente, vel vento etiam humidiori ex vicini pelagi plaga meridionali diutius spirante, singularibus febribus putridis, quæ multos extingvunt, & Europæos inprimis præmaturè ad sepulchra mittunt, corripiuntur. *a)*

§. XV.

Sæpius, quam fervor atmosphaeræ intensior, in causarum imminutæ refrigerationis censum venit, & facilius pariter, quam ille, plenariam ejusdem abolitionem infert,

a) Conf. P. Ant. Zuchelli Reise nach Congo in Aethiopen.



infert, nunc subitò, nunc paullatim superveniens tubulorum in- & exhalantium oclusio, quæ plerumque spasmodicæ, sub terrore aut corporis refrigeratione accidenti, contractioni, vel subinde etiam materiæ crassæ ac viscidæ obstructis, aut acris vellicantis inhæssioni originem debet. Sub tali quippe statu neque aer calidior per poros vasculorum, cum exhalationibus impuris, scoriisque ignescentibus egredi, neque frigidiusculus amplius ingredi valet; immo, sanguis & humores reliqui tubulos, sive canaliculos minores liberè intrare ac permeare nequeunt: Unde causâ confestim obvia est, cur uberior materiæ calorificæ proventus contingat in corpore, cur partium attritus augeatur, & calor valdopere in toto corpore increseat.

§. XVI.

Longè plures adhuc causas procatarticas altera caloris præternaturalis causâ generalior, violentior nimium, seu justò auctior massæ sanguineæ motus, tum progressivus, tum intestinus attritorius, cum protinus succedente partium salino-oleoso inflammabilium expansione orgasmica, in nostris non minus, quam aliis, frigidis, calidis, temperatis, regionibus, creberrimè obvia, agnoscit. Multa enim inter sic dictas sex res nonnaturales occurrunt, quæ citò celeriolem, fortioremque, quin spasmodicam ac violentam, solidorum nervoso-musculosomembranaceorum contractionem stimulo singulari suscitare, vel materiam acrem humoribus ingenerare, vel moleculas cruoris salino-oleosas temperatas evolvere, expandere, ac penitus transformare, vèl totam etiam

C

fluido-

fluidorum circulantium molem secum in motum velociorem rapere valent. Eminent tamen, & majorem præ reliquis attentionem merentur diuturnior aeris constitutio calida & sicca, vel etiam calida & humida, nec minus potulenta spirituosæ, sæpius aut copia majori hausta, itemque esculenta, aromatibus calidioribus largius condita, iracundia gravior, motus corporis vehementes, calida inprimis tempestate suscepti, & hujus commatis plura, in sequentibus passim recensenda. Sub calidiori quippe ac sicca aeris intemperie tota sanguinis massa non tantum vehementius commovetur, sed serum quoque larga ac perenni exhalatione valdè consumitur, partes salino-oleosæ rarefactæ sensim sensimque evadunt acriores, & solida nimium exsiccata ad violentiores contractiones disponuntur. Statum tamen adhuc pejorem intemperies calida ac simul humida diuturnior inducit, dum partes solidas relaxando debilitat, humoribus perniciosissimæ putredinis semina ingenerat, & sic perniciosissimis pariter dissolutionibus, stasibus, obstructionibus viam sternit. Potulenta spirituosæ largius hausta, ut & aromata calidiora materiam calorificam non tantum substantialiter augent, & partes ignescentes valdè expandunt, præsertim apud subjecta plethorica & biliosa, immo singulari, quem imprimunt, ardore, elasticas solidorum fibras ad exorbitantes contractiones impellunt. Omnium tamen pessima est iracundia gravior, quoniam, præter vehementes humorum commotiones, ac fortes solidorum constrictiones, quas subito excitat, etiam bilem fervidam, copiosius in intestina effusam, notabili nonnunquam quantitate ad humorum circulantium massam transfert, & præternaturales
 hac

hac ratione igniculos in corpore accendit. Quod fortiores denique corporis motus voluntarios attinet, illi rarius quidem æstum morbosum per se producant; attamen, cum multi homines ex noxæ ignorantia aut negligentia sæpius corpora sua, post motum prægressum sudore adhuc madida, denudent ac citò refrigerari permittant, vel frigida etiam potulenta paullo post, immo sub ipso motu vehementiori, hauriant, non rarò etiam in notabiliorum causarum censum veniunt.

§. XVII.

Præternaturalia caloris in animantium corporibus incrementa inter ægritudinum species frequentiores locum obtinent, & in Medicorum scholis, pro differenti suo gradu ac genio specifico, modo *Febris*, modo *Inflammationis*, modo *Ebullitionis*, *Phlogoseos*, *Orgasmi* nominibus insigniuntur. Febres audiunt, quando universa sanguinis ceterorumque humorum massa in circulum, solitò longè celeriore ac plus minusve irregularem, rapitur, & motus intestinus spherularum attritorius valde increfcit: Inflammationis nomen ipsis imponitur, quoties sanguis in arteriis minimis, aut vasculis serosis sive arteriis secundi generis penitus subsistit, & affrictus proinde in parte obstructa ac tumida adeo intenditur, ut insignis rubedo cum dolore tensivo, ardente ac pulforio oriatur; & Ebullitio denique, Orgasmus, Phlogosis dicuntur, quando duntaxat elastico-expansorius cruoris circulantis motus in toto aut parte notabilia incrementa capit.



§. XVIII.

Motus sanguinis febrilis, de quo fusius hoc loco agere scopus postulat, maximè, uti dictum, in circulo humorum justò velociori ac plus minusve irregulari consistit, & proximè à vehementiori atque spasmodica solidorum contractione dependet: Hinc eundem quoque ordinariò pandiculationes præcedunt, oscitationes, vel ad minimum dolores dorsi & partium musculo-membranacearum gravativi ac tensivi, quin horripilatio vehemens, ac subitanea cutis univèrsæ constrictio, ex cute asserina, pallore, & repentina transpirationis imminutione, aut plenaria suppressione temporaria satis cognoscenda, nec minus, nisi in omnibus, certe tamen multis febribus, præsertim intermittentibus, fortis dentium stridor, ac tanta cruoris ad interiora repressio, ut eodem cor ac cerebrum summoperè obruantur, indeque protinus palpitatio cordis aut anxietas, perturbatio capitis, hebetudo, depravatio, quin plenaria nunquam, tametsi saltè temporaria, abolitio sensuum, ac plures aliæ functionum animalium, vitalium & naturalium turbæ superveniant. Augeta enim totius generis nervoso - musculo - membranacei contractione, aucto ubique solidorum nisu, humores quoque in circulum rapidiorem necessariò ruere, & omnes partes fortiorem attritum sustinere debent; & cum hæc solidorum constrictio sub febris accessu in habitu cutaneo, ac corporis peripheria existat notabilior atque eminentior, aliter sane fieri nequit, quin sanguis copiosius ad centrum corporis & viscera interiora, majoribus prædita ramis arteriosis & venosis, transferatur, & sic quoque globu-

globulorum, denso agmine promeantium, attritus, a deoque etiam paulò post calor corporis insignia incrementa capiat.

§. XIX.

Spasmodica ac violenta hæc generis nervoso-membranacei contractio, neque ultro oritur in corpore, neque ab anima rationali studiose, uti nonnulli adferere audent, provocatur, sed unice stimulis, ac vellitationibus reiteratis materiæ cujusdam acris, viscidæ, impuræ, ac plus minusve corruptæ, per integram sanguinis massam disseminatæ, partim etiam in tubulis minoribus, præsertim capillaribus, corporis peripheriæ proximis, subsistenti, quin altius firmissusque nonnunquam infixæ aut impactæ, originem debet. Nam fibræ elasticae, & quibus solida membranacea contexta sunt, tanta, uti supra pridem (§. 3.) docuimus, præditæ inveniuntur sensibilitate, ut facillimè, à corporibus acutis irritatæ, in vehementes ruant contractiones. Vero cæteroquin consentaneum est, contractionem hanc, naturali auctiorem, cum illicò eam excipiente motu sanguinis, ceterorumque humorum velociori, omninò necessariam esse, & salutare sæpenumerò censendam naturæ negotium, quò subsistentes & impacti humores viscidi impuri denuo resolvuntur, à massa cruoris sinceri segregantur, obstructions referantur, & noxiæ ac heterogenea recrementa è corpore exterminantur. Quid aliud enim, nisi mors, vel morbi tamen gravissimi, expectandum esset, si frequens hoc atque consuetum naturæ medicatricis remedium deficeret, & aucta in dies viscida, acris & corrupta in humoribus colluvie,

crescentibus quoque canalium obstructionibus, tandem circuli, ad vitam perpetuandam summè necessarii, sufflaminatio, aut totalis humorum corruptio contingeret? Non opus interim habemus, ad voluntaria animæ cogitantis conamina in hoc passu cum sectæ organicæ affeclis confugere, sed omnia phænomena & allegati quoque motus in ipsa corporis structura sufficiens fundamentum inveniunt.

§. XX.

Triplicem memorata materia premens ac vellecans febrilis, quam alii etiam fatis aptè *fermentum febrile* vocare consueverunt, originem agnoscit generalem: Nunc enim in ipso sanguine ac lymphæ pedetentim generatur, nunc ex prima culina, ubi successivè collecta, vel etiam subito, prægresso scilicet graviori circa alimenta errore, vel ex alio viscere obstructo, aut prorsus exulcerato ad massam humorum circulantium transferitur, nunc ab extra, ex aere maximè ambiente, noxiis inquinato effluviis, accedit, ac sese per patula inhalantium canaliculorum oscula, maximo numero in cute æque ac bronchiis, pulmonumque vesiculis obvia, altius insinuat, vel cum saliva, sensim ad ventriculum defluente, interiores corporis recessus ingreditur. Non una præterea hæc materia, eademque, tum ratione malignitatis ac copię, tum ratione specificæ indolis, deprehenditur, sed pro febrium differentia valdoperè pariter distincta est. In *Diaria* v. g. neque copia singularis, neque indoles deterior adculandæ veniunt, sed illa ipsa cum vulgari saltem salino - oleosa ac viscida recrementitia, perenni



perenni per cutem exhalatione apud homines sanos
excludenda, convenit: In *febris catarrhalibus benignis*
copiosa salino-mucida est, & ordinariò ea propter par-
tes glandulosas simul obsidet, & coryzam, gravedinem,
tussim, raucedinem, anginam spuriam, tumores paroti-
dum, tonsillarum, aliarumque glandularum, immo per-
sæpè diarrhœas, easque criticas, producit: In *synocho*
simplici sive *benigno* cruor, justò copiosior, viscidis & a-
cribus particulis refertus, causæ materialis præcipuæ
vices gerit: In *biliosis, ardentibus, inflammatoriis* plerum-
que materia fervida, caustica, biliosa per humorum mas-
sam disseminata est, sanguis, præsertim in ardentibus &
inflammatoriis, seri temperantis ac diluentis penuria la-
borat, hinc in toto etiam corpore ad coagulum, quò
subortò stases & canalium obstructions periculosissimæ
oriuntur, pronissimus reperitur: In *lentis & heëticis* con-
tinuum calorem præternaturalem in principio materia
fovet subtilis, dissolvens, exedens, salino-inflammabilis,
postea verò, accedente videlicet visceris cujusdam, v. g.
pulmonum, hepatis, lienis, renum &c., exulceratione,
corrupta pariter, saniosa ac purulenta, sensim ex ulcere
ab humoribus circulantibus abducta, & penitus per uni-
versam humorum massam diffusa. In *synocho putrido*,
nec minus in *exanthematicis malignis*, sive sint pestilentia-
les, sive petechiales, purpuratæ, variolosæ &c., ut & in
malignis catarrhalibus, non tantum copiosum, sed longe
deterioris etiam, oleoso-urinoso-putridæ scilicet in-
dolis, fermentum reperitur, quod citò, ni medicus re-
mediis congruis & adæquatis naturæ languidæ atque
prostratæ tempertivè succurrat, lethales obstructions,
& putredinosam omnino humorum resolutionem
inducit.



inducit. Aliter tamen sentiendum erit de *exanthematicis benignis*, quippe quæ materiam salino-viscidam duntaxat copiosam, nullo vel non adeo singulari tamen putredinis charactere signatam, pro causa materiali agnoscunt. a) In *intermittentibus* denique, & quidem primò tertiana, copiosa materia viscida, bile acri remixta, in quotidiana autem & quartana acido-pituitosa, glutinis instar in posteriori tenacissima, in ventriculo, intestinis, aliisque primæ culinæ locis collecta, immo, certis anni temporibus per totam humorum massam disseminata, adculanda venit. Pro differenti igitur hac materiæ febrilis copia & specifica indole variant stimuli, variat contractionis solidorum vehementia, variat caloris præter-

a) Quanquam materia peccans in febribus exanthematicis in genere copiosa, crassa & valde acris sit, magnoperè nihilominus quoad specificum differt characterem. Sæpius enim observamus, apud infantes scabiei rubeolas aut morbillos, hisce variolas succedere numerosissimas, iisdemque exsiccatis, penitusque ablatis crustis, pustulas scabiosas, quæ, præsentibus rubeolis, morbillis, &c., quin sæpius ante horum exanthematum accessum, omninò exaruerant, de novo supervenire, adeo, ut suscitata in humoribus & ad habitum cutaneum expulsa altera materia heterogenea, altera interea adhuc in sanguine quæta remaneat, & alio demum tempore ad cutem prodeat. Immo, Medicorum singulis notissimum esse opinor, guttulam materiæ purulentæ, ex maturis variolis extractam, & notissimæ in Anglia Infectionis chirurgicæ ope in sani infantis sanguinem delatam, non simpliciter febrem exanthematicam, sed præcisè variolosam provocare.

præternaturalis gradus, & ipsæ per consequens variant febres.

§. XXI.

Haud obscurè ex hæcenus recensitis patescere opinor, motus febriles neque salutariter remissuros rursus, neque ullam rediturae sanitatis spem adfursuram, nisi materia heterogenea premens, vellicans, obstruens, præparata, resoluta, posteaque penitus per poros cutis, & vias urinarias, vel subinde etiam per alvum exclusa, aut ad locum tamen ignobiliorem, ubi sensim, ac citra vitæ periculum consumi potest, translata fuerit. Quare totus etiam curationis medicæ cardo in eo versatur, ut peccantis fermenti præparatio congruis remediis promoveatur, & naturæ deinceps, si sola ob imbecillitatem coctæ impuritatis exclusionem peragere nequeat, à medico manus porrigantur auxiliatrices, eademque debitè suffulciatur. Deficiente enim horum adminiculorum alterutro, vel utroque, natura debilitata sæpenumero succumbere cogitur, ejusdemque remedia, ad morbum profligandum alioquin aptissima, evadunt destructiva, resolutio humorum putredinosa, vel, eventu plane contrario, grave eorum coagulum supervenit, circulus, ad vitam perpetuandam summe necessarius, ob numerosissimas in canalibus, præsertim capillaribus, enatas obstructions, penitus sufflaminatur, & mors ideo necessariò accedere, ac ludo tragico finem imponere debet.

§. XXII.

Abolvitur autem, ut nunc pauca pariter, eaque generalia, de ipsis remediis ac rationali medendi methodo adferam,

D

adferam, laudata fermenti febrilis præparatio partim acria ac fervida recrementa temperando, partim viscida, tenacia, crassa resolvendo. Quare ut utroque hoc sine potiamur, primo loco commendanda sunt *nitrosa*, v. g. nitrum depuratum, tabulatum, regeneratum, antimoniatum, ammoniacale WEDELII, lapis prunellæ &c., quippe quæ omnium optimè ac citra commotionem sensibilem humores crassos ac viscidos incidendo resolvunt, obstructions pororum atque meatuum reserant, organa excretoria lenissimo stimulo officii admonent, & cutaneæ inprimis transpirationis, ut & circuli sanguinis libertatem restituunt. Hisce alia pariter *salina media incidentia*, v. g. tartarus vitriolatus, arcanum duplicatum, sal digestivum Sylvij, nec minus, si externa præscripti remedii forma permittat, terra foliata tartari, tartarus solubilis, tartarus tartarifatus &c. addenda sunt, ut impuritatum exterminandarum resolutio eò promptius perficiatur. Sunt quidem inter medicos, qui falsorum exhibitionem largiorem in febribus plerisque disfavent, dum illa ipsa impuritates fixiores incidendo volatiliores reddere, adeoque exanthematum, præsertim pustularum purpuratarum, generationi atque superfluxæ eruptioni ansam præbere opinantur: At, valde hosce errare, ac verum genium, veram causam februm, quin veram in hoc passu medendi methodum ignorare in propatulo est. Quid partium enim ejciendarum nocet major subtilitas ac volatilitas, quæ summè necessariam sequuntur resolutionem? Quomodo etiam impuritates subtiliores exanthemata, quæ ordinario recrementis acrioribus ac viscidioribus, nondum debite atque sufficienter resolutis, & in cutis tubulis
capilla-

capillaribus ob crassiciem subsistentibus, natales debent, producere possunt? Profecto, quo subtiliores ac volatiliores redditæ fuerunt impuritates, eò citius atque facilius à sincera humorum massa segregantur, & eò citius pariter atque facilius, vel invisibiliter sub materiæ exhalabilis, vel sub visibilis etiam atque crassioris sudoris forma, per poros cutis excluduntur. Caveant itaque practici, ne horum dogmata, rationali medendi methodo planè contraria, sequantur, ac, spretis maxime congruis & efficacissimis hinc pharmacis, felici alioquin curationis successu destituantur.

§. XXIII.

Nitrosis, aliisque salinis neutris, quæ operationem suam, incidendo, uti dictum, nec minus attenuando & aperiendo absolvunt, ob egregiam pariter, præsertim in febribus ardentibus, biliosis, atque putridis malignis, agendi juvandique promptitudinem jungenda sunt *acidula & diluentia aquea*. Acidula enim, cujus census sunt sal acetosellæ, cremor & crystalli tartari, spiritus nitri & salis dulcificati, acetum vini simplex & varia aceta bezoardica, succus citri, tincturæ bellidis, papaveris erratici, violarum, rosarum, serum lactis & similia, partes sanguinis oleoso-phlogistas nimium rarefactas, expansas atque commotas quasi figunt, fervidas biliosas temperant, urinosas ad indolem naturalem ammoniacalem reducant, corrupta seminia destruunt, & sic perniciosam resolutionem putredinosam cohibendo, naturalem humoribus systasin reddunt atque conservant; præsertim si iis, in ardentibus inprimis, inflammatoriis,

matoriis, aliisque febribus, in quibus sanguis & humores reliqui in lethale coagulatum abire minantur, aquæ, tum pura, ut aqua simplex, aquæ destillatæ lactucæ, nymphææ, endiviæ, &c., tum oleoso-mucilagineo-aut gelatinoso-aquæ, v. g. emulsiones ex aquis prædictis, amygdalis dulc., feminibus quatuor frigidis majoribus & minoribus, sem. card. mariæ, milii solis &c., nec non decoctum avenaceum, aut hordeaceum cum radice graminis, scorzonæræ, rasura cornu cervi &c. paratum, itemque serum lactis acidulum, tum etiam aquæ, subtilioribus particulis balsamicis nonnihil imprægnata, ut aquæ destillatæ florum sambuci, acaciæ, ceraforum nigrorum &c. addantur, jungantur, interponantur. Nihil quippe viscidos humores melius diluere, partes acres salinas solvere, solutas & in poros receptas secum educere, attritum globulorum in sanguine, adeoque æstum exorbitantem minuere, & imminens humorum coagulatum præcavere valet, quam aquæ hujus comatis, copia majori hausta. Cavendum saltem, ne nimium frigida adsumantur, quippe quæ in partibus nonnullis, præsertim ventriculo, pectore &c., dum illas immediatè aut tamen proximius tangunt, spasmodicas constrictiones, adeoque obstructions canalium producant, & jam præsentem augent. Non ideo tamen hæc dicta sunt, ac si continuum potentiorum calidorum usum svadere vellem: Minimè gentium! Continuum enim ac diuturnus eorum usus corpori æque inimicus est, ac præcedentium, dum illa ipsa æstum sanguinis augent, & solidorum imbecillitati augmenta addunt.

§. XXIV.

Pharmaceuticis hisce atque diæteticis auxiliis subinde etiam *Venefectio* præmittenda aut tamen jungenda est: Subinde, inquam, non semper. Heroicum enim existit remedium, quod sub administratione intempestiva æque facile nocere, ac sub adhibitione opportuna juvare potest. Considerandæ igitur sunt circumstantiæ & specifica febris indoles, videndumque, an plethora adsit, an inflammatio partis nobilioris oborta fuerit, aut tamen immineat, an vires sustinendo huic remedio adhuc sufficiant, an putredinis indicia adsint, & sic porro. Prioribus enim præsentibus circumstantiis, plebotomia non tantum locum invenit, sed multum etiam ad feliciorum febrium curationem confert. Secus verò de illa judicandum in febribus, quæ putredinosæ humorum dissolutioni originem debent, & subitanæ virium corporis prostrationem pedissequam adducunt. In hisce nimirum ordinariò deprehenditur noxia, & vires naturæ magis dejicit, jam erigit.

§. XXV.

Materia febrili præparata, & viis excretoriis referatis, demtoque etiam, si adsuit, molesto sanguinis superflui onere, de ejusdem pariter ejectione, si natura scilicet eandem tempestivè suscipere negligat, aut rectius, ob imbecillitatem, & materiæ copiam, suscipere nequeat, cogitandum erit. Ad hunc autem finem obtinendum *leniora diaphoretica & diuretica*, v. g. pulverem cascarillæ, croci orientalis, succini, radices zedoariæ

zedoariae, itemque antimonium diaphoreticum, sulphur antimonii auratum, immo in casibus nonnullis, ipsam camphoram, præcedentibus addere decet, immo, medicum semper prudentius acturum credo, si laudata evacuantia in principio statim præparantibus dosi refracta addat, ut sensim resoluta ac præparata materia peccans sensim quoque ejiciatur. In nostris enim terris criticos dies, & criticas in illis, casque copiosas, evacuationes, quæ, teste HIPPOCRATE, in Græciæ tractibus, ob puriorem procul dubio, calidioremque aerem, plerumque regulares erant, & statis diebus superveniebant, non semper tam anxie expectare, multò minus ab usu evacuantium leniorum criticæ excretionis perturbationem metuere debemus. At loquor hic de lenioribus saltem evacuantibus diaphoreticis, diureticis, atque laxantibus, quæ postrema, si emollientibus remixta sint, in febribus biliosis, ubi faburra fervida biliosa quoad maximam partem adhuc in intestinis, præsertim duodeno, latet, maximè necessaria sunt, & unà cum clysteribus præcipuum curationis momentum absolvunt. Aliud planè judicium de fortioribus ferendum erit; quippe quæ humores nimium exagitant, & serum diluens cum materia febrili cruda, non sine noxa ac morbi incremento, expellunt, aut tamen expellere conantur.

§. XXVI.

Absolutis præcipuis, ad caloris febrilis naturam, genesin & curationem spectantibus, nunc reliquæ pariter

pariter ætus corporis præternaturalis species, *Phlogoses* videlicet, *Ebullitiones & Inflammationes* prolixiori scrutinio subjiciendæ essent: Verum cum scopus præfixus uberiorem earundem pertractationem hac vice neutiquam postulet, nec tempus etiam ac spatium permittant, amplius illas non attingam, & dissertationi finem imponam.



COROLLARIA RESPONDENTIS.

- I. **C**amphora Officinarum neque refina est, neque oleum destillatum coagulatum.
- II. Medicamenta urinosa volatilia dissolutionem sanguinis putredinosam magis augment, quam minuunt, & in plerisque ideo febribus continuis plus nocent, quam profunt.
- III. Terreæ alcalina, ob acidæ absentiam, nihil in febribus continuis adferunt utilitatis.
- IV. Semina bona ac genuina, diversis temporibus, quin uno eodemque tempore ex una eademque planta collecta, magnitudine, corticis crassitie, nuclei seu inclusæ substantiæ densitate, maturitate &c. valde differunt; adeoque etiam, gravitatem unius cujusvis specificam, quæ ob dictas rationes exactè determinari nequit, stabilem præbere notam characteristicam, vera ac genuina à fucatis & supposititiis dignoscendi, falsum est.

DA A 6545

ULB Halle 3
003 105 768

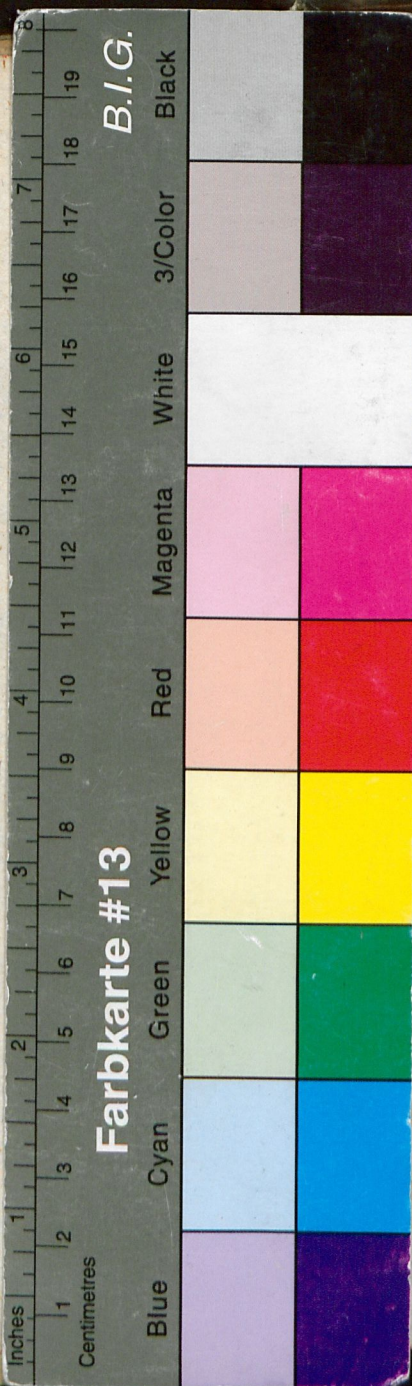


Sb.

VD 18

VD 17





B.I.G.

Farbkarte #13

DISSERTATIO MEDICA INAUGVRALIS
EXHIBENS NONNVLLA
DE
CALORE CORPORIS
HVMANI NATVRALI AC
PRAETERNATVRALI
FEBRILI

QVAM
SVB DIVINI NVMINIS AVSPICIIIS
CONSENSV GRATIOSAE FACVLTATIS
MEDICAE

PRAESIDE
IOHANNE FRIDERICO
CARTHEVSER

MED. DOCT. ET PROF. PVBL. ORD.
FACVLTATIS SVAE h. t. DECANO

PRO GRADV DOCTORIS
RITE ATQVE LEGITIME IMPETRANDO

DIE IVLII, MDCCXLV.

H. L. Q. C.

PLACIDO ERVDITORVM EXAMINI SVBMITTET

HENRICVS FREVDIVS

LIGNIZENSIS,

FRANCOVRTI AD VIADRVM,
LITTERIS PHILIPPI SCHWARTZII, ACAD. REG. TYR.

