



Genealogie

von

der

Genealogie

von

B. O. 312.

POMPONII MELAE
DE
SITV ORBIS
LIBRI III.
EX
RECENSIONE GRONOVIANA
IN
VSVM SCHOLARVM EDITI



KEN. DOM.
GYMNASIUM
ZU
MAGDEBURG.

L I P S I A E
IMPENS. WEIDM. HEREDD. ET REICHI.
C I O C C L X X I I I .

FOMTOMI

STIV

LIEST III

BY

RESERVATION

STIV

L2131





LECTVRIS

S.

AVG. GVHL. ERNESTI.

Quum post nuperam Pomponii Me-
lae commendationem, factam a
Venerando Patruo meo in Institutione
Noua Scholastica, exempla illius quaesi-
ta essent auidius, pueris quidem destina-
ta, hoc est, et vili pretio paranda, et a
veritate textus non aberrantia: a quibus-
dam amicis meis, scholarum magistris
meritissimis, vt huiuscemodi editionis
curam susciperem, persuaderi mihi pas-
sus sum.

Ac textus quidem ex Editione Gronouiana nouissima quam accuratissime exscriptus est: ex qua et Géographicus Index accessit. Indicis autem verborum locum occupare iussimus notulas nonnullas ex optimis Commentatoribus excerptas, easque ad contextum vel emendandum vel explicandum ac tuendum pertinentes: vnde, quid interpretem sequi deceret, pueri mature vel discere ipsi, vel doceri a praeceptoribus, possent.

Plura nec Operi addere oportuit, nec praefationi. Scr. Lipsiae in mercatu autumnali A. O. S. ciccclxxiii.

POM-

KIEN. DOM-
GYMNASIUM
ZU
MAGDEBURG.

POMPONII MELAE
DE
SITV ORBIS
LIBRI III.

PROOEMIUM.

SITUM dicere aggredior, im-
peditum opus, et facundiae mini-
me capax, (constat enim fere Gen-
tium locorumque nominibus, et
eorum perplexo satis ordine, quem persequi,
longa est magis quam benigna materia) verum
adspici tamen cognoscique dignissimum, et
quod si non ope ingenii orantis, at ipsa sui
contemplatione pretium operae attendentium
absoluat. Dicam [autem] alias plura et exa-
ctius: nunc autem ut quaeque erunt clarissima,
et strictim. Ac primo quidem quae sit forma
Totius, quae maximae Partes, quo singulae mo-
do sint, atque habitentur, expediam; deinde
rursus Oras omnium et litora, ut intra extraque
sunt, atque ut ea subit ac circumluit Pelagus;
additis quae in natura Regionum incolarumque
memoranda sunt. Id quo facilius sciri possit
atque accipi, paulo altius summa repetetur.

A

POM





POMPONII MELAE
DE
SITVORBIS
LIBER I.

CAP. I.

De mundo et partibus eius.

OMNE igitur Hoc, quicquid est, cui Mundi Caelique nomen indidimus, vnum id est, et vno ambitu se cunctaque amplectitur. Partibus differt; vnde sol oritur, Oriens nuncupatur, aut Ortus: quo demergitur, Occidens, vel Occasus: qua decurrit, Meridies: ab aduersa parte, Septentrio. Huic medio Terra sublimis cingitur vndique Mari: eodemque in duo latera, quae Hemisphaeria nominantur, ab oriente diuisa ad occasum, Zonis quinque distinguitur. Mediam aestus infestat, frigus vltimas: reliquae habitabiles paria agunt anni tempora, verum non pariter. Antichthones alteram, nos alteram incolimus. Illius situs ob ardorem intercedentis plagae incognitus; huius dicendus est. Haec ergo ab ortu porrecta ad occasum, et quia sic iacet, aliquanto quam vbi latissima est longior, ambitur omnis

Occa-

Oceano, quatuorque ex eo Maria recipit; unum a septentrione, a meridie duo, quartum ab occasu. Suis locis illa referentur. Hoc primum angustum, nec amplius decem millibus passuum patens, terras aperit, atque intrat. Tum longe lateque diffusum, abigit vaste cœdentia litora, iisdemque ex diuerso prope cœnuntibus, adeo in arcum agitur, ut minus mille passibus pateat. Inde se rursus, sed modice admodum laxat: rursusque etiam quam fuit arcus exit in spatium. Quo cum est acceptum, ingens iterum et magnæ paludis, ceterum exiguo ore, coniungitur. Id omne qua venit, quaque dispergitur, vno vocabulo Nostrum mare dicitur. Angustias introitumque venientis, nos Fretum, Græci *Πορθύον* appellant. Qua diffunditur, alia aliis locis cognomina acceptat. Vbi primum se arcuat, Hælespontus vocatur. Propontis, ubi expandit. Vbi iterum pressit, Thracius Bosphorus. Vbi iterum effundit, Pontus Euxinus. Qua paludi committitur, Cimmericus Bosphorus. Palus ipsa, Maeotis. Hoc mari et duobus inclytis amnibus, Tanai atque Nilo, in tres partes vniuersa diuiditur. Tanais a septentrione ad meridiem vergens, in mediam fere Maeotida defluit; et ex diuerso Nilus in Pelagus. Quod terrarum iacet a Præto ad ea flumina, ab altero latere Africam vocantur; ab altero, Europen: ad Nilum, Africam; ad Tanain, Europen. Ultra quicquid est, Asia est.

CAP. II.

Breuis Asiae descriptio.

TRIEVS hanc e partibus tangit Oceanus, ita nominibus vt locis differens; Eous ab oriente, a meridie Indicus, a septentrione Scythicus. Ipsa ingenti ac perpetua fronte versa ad orientem, tantum ibi se in latitudinem effundit, quantum Europe et Africa, et quod inter ambas Pelagus immissum est. Inde cum aliquatenus solida processit, ex illo Oceano, quem Indicum diximus, Arabicum mare et Persicum, ex Scythico Caspium recipit: et ideo qua recipit angustior, rursus expanditur, et fit tam lata, quam fuerat. Deinde cum iam in suum finem aliarumque Terrarum confinia deuenit, media Nostris aequoribus excipitur; reliqua altero cornu pergit ad Nilum, altero ad Tanain. Ora eius cum alueo Nili amnis ripis descendit in Pelagus, et diu, sicut illud incedit, ita sua litora porrigit: dein fit venienti obuiam, et primum se ingenti ambitu incuruat, post se ingenti fronte ad Helleponticum fretum extendit: ab eo iterum obliqua ad Bosphorum, iterumque ad Ponticum latus curua, aditum Maeotidos transuerso margine attingit. Ipsam gremio ad Tanain vsque complexa, fit ripa, qua Tanais est. In ea primos hominum ab oriente accipimus, Indos, et Seras, et Scythas. Seres media ferme Eoae partis incolunt, Indi *et Scythae* vltima: ambo late patentes

tentes, neque in hoc tantum pelagus effusi. Spectant enim etiam meridiem Indi, oramque Indici maris (nisi quoad aestus inhabitabilem efficiunt) diu continuis gentibus occupant. Spectant et septentrionem Scythae, ac litus Scythicum (nisi vnde frigoribus arcentur) vsque ad Caspium sinum possident. Indis proxima est Ariane, deinde Aria, et Cedrosis, et Persis ad sinum Persicum. Hunc populi Persarum ambiunt, illum alterum Arabes. Ab his, quod in Africam restat, Aethiopum est. Illic Caspiani Scythis proximi sinum Caspium cingunt. Ultra Amazones, vltraque eas Hyperborei esse memorantur. Interiora terrarum multae variaeque gentes habitant; Gandari et Pariani, et Bactri, Sugdiani, Harmatotrophi, Comarae, Comani, Paropanisi, Dehae, super Scythas, Scytharumque deserta. At super Caspium sinum, Chomari, Massagetae, Cadusii, Hyrcani, Iberi. Super Amazonas et Hyperboreos, Cimmerii, Cissi, Heniochoe, Georgi, Moschi, Cercetae, Toretae, Arimphaei: atque vbi in Nostra maria excedit, Matiani, Tibarani: et notiora iam nomina, Medii, Armenii, Commageni, Mariandyni, Veneti, Cappadoces, Gallograeci, Lycaones, Phryges, Pisidae, Isauri, Lydi, Syroclilices. Rursus ex his quae meridiem spectant, eademque gentes interiora litore tenent vsque ad sinum Persicum. Super hunc sunt Parthi, et Assyrii: super illum alterum Babylonii, et super Aethiopas Aegyptii. Ripis Nili amnis

et mari proxima iidem Aegyptii possident. Deinde Arabia angusta fronte, sequentia litora attingit. Ab ea usque ad flexum illum, quem supra retulimus, Syria; et in ipso flexu, Cilicia: extra autem, Lycia et Pamphilia, Caria, Ionia, Aeolis, Troas usque ad Hellespontum. Ab eo Bithyni sunt ad Thracium Bosphorum. Circa Pontum aliquot populi, alio alioque sine, vno omnes nomine Pontici. Ad lacum, Maeotici: ad Tanain, Sauromatae.

CAP. III.

Breuis Europae descriptio.

EUROPA terminos habet, ab oriente Tanain et Maeotida et Pontum; a meridie reliqua Nostri maris; ab occidente Atlanticum; a septentrione Britannicum Oceanum. Ora eius forma litorum a Tanai ad Hellespontum, qua ripa est dicti amnis, qua flexum paludis ad Pontum redigit, qua Propontidi et Hellesponto latere adiacet, contrariis litoribus Asiae non opposita modo, verum etiam similis est. Inde ad Fretum, nunc vaste retracta, nunc prominens, tres maximos sinus efficit, totidemque in altum se magnis frontibus euehit. Extra Fretum ad occidentem inaequalis admodum, praecipue media, procurrit: ad septentrionem, nisi ubi semel iterumque grandi recessu abducitur, paene ut directo limite extenta est. Mare, quod primo sinu accipit, Aegaeum dicitur:

dicitur: quod sequenti, in ore, Ionium; Adriaticum, interius: quod ultimo, nos Tuscum, Graii Tyrrenum perhibent. Gentium prima est Scythia, alia quam dicta est, a Tanai in media ferme Pontici lateris: hinc in Aegaei partem pertinens Thracia Macedoniae adiungitur. Tum Graecia prominet, Aegaeumque ab Ionio mari dirimit. Adriatici latus Illyris occupat. Inter ipsum Adriaticum et Tuscum Italia procurrit. In Tusco intimo Gallia est, ultra Hispania. Haec in occidentem, diuque etiam ad septentrionem, diuersis frontibus vergit. Deinde rursus Gallia est, longe et a Nostris litoribus huc vsque permixta. Ab eo Germani ad Sarmatas porriguntur, illi ad Asiam.

CAP. IV.

Breuis Africae descriptio.

AFRICA ab orientis parte Nilo terminata, Pelago a ceteris, breuior est quidem quam Europe, quia nec vsquam Asiae, et non totis huius litoribus obtenditur; longior tamen ipsa quam latior, et qua ad fluuium attingit, latissima. Utque inde procedit, ita media p rae cipue in iuga exsurgens, pergit incurua ad occasum, fastigatque se molliter: et ideo ex spatio paulatim adductior, vbi finitur, ibi maxime angusta est. Quantum incolitur, exinie fertilis: verum quod pleraque eius inculta, et aut arenis sterilibus obducta, aut ob sitim caeli

terrarumque deserta sunt, aut infestantur multo
 ac malefico genere animalium, vasta est magis
 quam frequens. Mare, quo cingitur a septen-
 trione, Libycum; a meridie, Aethiopicum;
 ab occidente, Atlanticum dicimus. In ea par-
 te, quae Libyco adiacet, proxima Nilo pro-
 vincia, quam Cyrenas vocant: dein, cui to-
 tius regionis vocabulo cognomen inditum est,
 Africa. Cetera Numidae et Mauri tenent;
 sed Mauri et in Atlanticum pelagus expositi.
 Ultra Nigritae sunt, et Pharusii, usque ad
 Aethiopus. Hi et reliqua huius, et totum la-
 tus, quod meridiem spectat, usque in Asiae
 confinia possident. At super ea, quae Libyco
 mari abluuntur, Libyes Aegyptii sunt, et Leu-
 coaethiopes: et natio frequens multiplexque
 Gaetuli. Deinde late vacat regio, perpetuo
 tractu inhabitabilis. Tum primos ab oriente
 Garamantas, post Augilas et Trogodytas, et
 ultimos ad occasum Atlantas audimus. Intra
 (si credere libet) vix iam homines, magisque
 semiferi, Aegipanes, et Blemyes, et Gampha-
 fantes, et Satyri, sine tectis ac sedibus passim
 vagi, habent potius terras, quam habitant.

Haec summa nostri Orbis, hae maximae
 Partes: hae formae gentesque Partium. Nunc
 exactius Oras situsque dicturo, inde est com-
 modissimum incipere, vnde terras Nostrum pe-
 lagus ingreditur; et ab iis potissimum, quae
 influenti dextra sunt: deinde stringere litora
 ordine quo iacent, peragratifque omnibus, quae
 in mare attingunt, legere etiam illa, quae cin-
 git

git Oceanus; donec cursus incepti Operis intra
extraque circumuectus Orbem, illuc inde coe-
perit redeat.

C A P. V.

Particularis Africae descriptio.

Mauretania.

DICTVM est Atlanticum esse Oceanum, qui
terras ab occidente contingeret. Hinc
in Nostrom mare pergentibus, laeua Hi-
spania, Mauretania dextra est; primae partes,
illa Europae, haec Africae. Eius orae finis,
Mulucha: caput atque exordium est pro-
montorium, quod Graeci Ampelufian, Afri
aliter, sed idem significante vocabulo, appel-
lant. In eo est specus Herculi facer: et vltra
specum Tinge oppidum peruetus, ab Antaeo
(vt ferunt) conditum. Exstat rei signum, par-
ma elephantino tergori exsecta, ingens, et ob
magnitudinem nulli nunc vsuro habilis; quam
locorum accolae ab illo gestatam pro vero ha-
bent, traduntque, et inde eximie colunt.
Deinde est mons praealtus, ei, quem ex ad-
uerso Hispania attollit, obiectus: hunc Aby-
lam, illum Calpen vocant, Columnas Hercu-
lis vtrumque. Addit fama nominis fabulam,
Herculem ipsum iunctos olim perpetuo iugo
diremisse colles, atque ita exclusum antea mo-
le montium Oceanum, ad quae nunc inundat

admissum. Hic iam mare latius funditur, summotasque vastius terras magno impetu inflectit. Ceterum regio ignobilis, et vix quicquam illustre sortita, paruis oppidis habitatur, parua flumina emittit, solo quam viris melior, et segnitia gentis obscura. Ex his tamen quae commemorare non piget, montes sunt alti, qui continenter et quasi de industria in ordinem expositi, ob numerum, septem, ob similitudinem Fratres nuncupantur. Tamuda fluuius, et Rufadir, et Siga, paruae vrbes; et portus, cui Magno est cognomen ob spatium. Melucha ille, quem diximus, annis est, nunc gentium, olim regnorum quoque terminus, Bocchi Jugurthaeque.

CAP. VI.

Numidia.

AE eo Numidia ad ripas exposita fluminis Ampsaci, spatio quidem quam Mauretania angustior est, verum et culta magis et ditior. Urbium quas habet, maximae sunt, Cirta procul a mari, nunc Sittianorum colonia; quondam regum domus, et Syphacis cum foret, opulentissima. Iol ad mare, aliquando ignobilis; nunc, quia Jubae regia fuit, et quod Caesarea vocitatur, illustris. Citra hanc (nam in medio ferme litore sita est) Cartinna et Arsinna sunt oppida, et Quiza castellum, et Laturus sinus, et Sardabale fluuius: ultra, Monimen-

nimentum commune regiae gentis, deinde Icosium et Ruthisia vrbes, et fluentes inter eas Aueus et Nabar, aliaque quae taceri nullum rerum famaevae dispendium est. Interius, et longe satis a litore (si fidem res capit) mirum admodum, spinae, piscium, muricum, ostrearumque fragmenta, saxa attrita (vti solent) fluctibus, et non differentia marinis, infixae cautibus anchorae, at alia eiusmodi signa atque vestigia effusi olim vsque ad ea loca pelagi, in campis nihil alentibus esse inueniri que narrantur.

CAP. VII.

Africa proprie dicta.

REGIO, quae sequitur a promontorio Metagonio ad aras Philaenorum, proprie nomen Africae vsurpat. In ea sunt oppida, Hippo Regius, et Rusicade, et Thabraca. Deinterea promontoria, Candidum, Apollinis, Mercurii, vasse proiecta in altum, duos grandes sinus efficiunt. Hipponensem vocant proximum ab Hippone Diarrhyto, quod litori eius appositum est. In altero sunt castra Dellia, castra Cornelia, flumen Bagrada, vrbes Utica et Carthago, ambae inclytae, ambae a Phoenicibus conditae: illa fato Catonis insignis, haec suo; nunc populi Romani colonia, olim imperii eius pertinax aemula; iam quidem iterum opulenta, etiam nunc tamen priorum excidio rerum, quam ope praesentium clarior. Hadrumetum, Leptis, Clupea, Acholla, Taphrurc,

phruræ, Neapolis, hinc ad Syrtim adiacent, vt inter ignobilia celeberrimæ. Syrtis sinus est centum fere millia passuum, qua mare accipit, patens; trecenta, qua cingit: verum importuosus atque atrox et ob vadorum frequentium breuia, magisque etiam ob alternos motus pelagi affluentis ac refluentis infestus. Super hunc ingens palus amnem Tritona recipit, ipsa Tritonis: vnde et Mineruæ cognomen inditum est, vt incolæ arbitrantur, ibi genitæ: faciuntque ei fabulæ aliquam fidem, quod quem natalem eius putant, ludicris virginum inter se decertantium celebrant. Ultra est Oea oppidum, et Cinyps fluuius per vberissima arua decidens: tum Leptis altera, et Syrtis, nomine atque ingenio par priori; ceterum altero fere spatio qua dehiscit, quaque flexum agit, amplior. Eius promontorium est Borion, ab eoque incipiens ora, quam Lotophagi tenuisse dicuntur, vsque ad Phycunta (et id promontorium est) importuoso litore pertinet. Aræ ipsæ pomen ex Philænis fratribus traxere, qui contra Cyrenaicos missi Carthagine ad dirimendum conditione bellum, diu iam de finibus, et cum magnis amborum cladibus gestum; postquam in eo, quod conuenerat, non manebatur, vt vbi legati concurrerant, certo tempore vtrinque dimissi, ibi termini statuerentur; pacti de integro, vt quicquid citra esset, popularibus cederet (mirum et memoria dignissimum facinus!) hic se viuos obrui pertulerunt.

CAP.

CAP. VIII.

Cyrenaica.

INDE ad Catabathmon Cyrenaica prouincia est; in eaque sunt, Hammonis oraculum, fidei inclytæ: et fons, quem Solis appellant: et rupes quaedam Austro sacra. Hæc cum hominum manu attingitur, ille immodicus exsurgit, arenasque quasi maria agens, sic faeuit, vt fluctibus. Fons media nocte feruet; mox et paulatim tepescens, fit luce frigidus; tunc vt sol surgit, ita subinde frigidior, per meridiem maxime riget: sumit dein tepores iterum; et prima nocte calidus, atque vt illa procedit, ita calidior, rursus cum est media, perferuet. In litore promontoria sunt Zephyrion et Naustathmos, portus Paraetonius, vrbes Hesperia, Apollonia, Ptolemæis, Arsinoë, atque (vnde terris nomen est) ipsa Cyrene. Catabathmos vallis deuexa in Aegyptum, finit Africam. Orae sic habitantur, ad nostrum maxime ritum moratis cultoribus, nisi quod quidam linguis differunt, et cultu Deum, quos patrios seruant, ac patrio more venerantur. Proximis nullæ quidem vrbes stant, tamen domicilia sunt, quæ mapalia appellantur. Vitæ asper, et munditiis carens. Primores sagis velantur; vulgus bestiarum pecudumque pellibus. Humi quies epulaeque capiuntur. Vasa ligno fiunt aut cortice. Potus est lac, fucusque baccarum, Cibus est caro, plurimum ferina: nam gregibus (quia id solum optimum est)

est) quod potest paritur. Interiores etiam incultius, sequuntur vagi pecora: utque a pabulo ducta sunt, ita se ac tuguria sua promouent: atque ubi dies deficit, ibi noctem agunt. Quoniam in familias passim et sine lege dispersi, nihil in commune consultant: tamen, quia singulis aliquot simul coniuges, et plures ob id liberi agnatique sunt, nusquam pauci. Ex his qui ultra deserta esse memorantur, Atlantes solem execrantur, et dum oritur, et dum occidit, ut ipsis agrisque pestiferum. Nomina singuli non habent: non vescuntur animalibus: neque illis in quiete qualia ceteris mortalibus visere datur. Trogodytæ, nullarum opum domini, strident magis quam loquuntur, specus subeunt, alunturque serpentibus. Apud Garamantas etiam armenta sunt, eaque obliqua ceruice pascuntur; nam pronis directa in humum cornua officiant. Nulli certa uxor est. Ex his qui tam confuso parentium coitu passim incerti que nascuntur, quos pro suis colant, formae similitudine agnoscunt. Augilæ Manes tantum Deos putant; per eos dederant; eos ut oracula consulunt; precatique quae uolunt, ubi tumultis incubare, pro responsis ferunt somnia. Feminis eorum solemne est, nocte qua nubunt, omnium stupro patere, qui cum munere aduenerint: et tam cum plurimis concubuisse, maximum decus; in reliquum pudicitia insignis est. Nudi sunt Gamphasantes, armorumque omnium ignari: nec vitare sciunt tela, nec iacere: ideoque obuios fugiunt,

giunt, neque aliorum, quam quibus idem ingenii est, aut congressus, aut colloquia patiuntur. Blemys capita abfunt; vultus in pectore est: Satyris, praeter effigiem, nihil humani. Aegipanum quae celebratur, ea forma est. Haec de Africa.

CAP. IX.

*Particularis Asiae descriptio.**Aegyptus.*

ASIAE prima pars Aegyptus inter Catabathmon et Arabas, ab hoc litore penitus immissa, donec Aethiopiam dorso contingat, ad meridiem refugit. Terra expers imbrium, mire tamen fertilis, et hominum aliorumque animalium perfecunda generatrix. Nilus efficit, annium in Nostrum mare permeantium maximus. Hic ex desertis Africae missus, nec statim navigari facilis, nec statim Nilus est: et cum diu simplex faeuusque descendit, circa Meroën late patentem insulam in Aethiopiam diffunditur, alteraque parte Astaboras, altera Astape dictus est. Vbi rursus coit, ibi nomen hoc capit. Inde partim asper, partim navigia patiens, in immanem lacum devenit: ex quo praecipiti impetu egressus, et Tachempso alteram insulam amplexus, usque ad Elephanti- nem urbem Aegyptiam atrox, adhuc feruens, que decurrit. Tum demum placidior, et iam bene navigabilis, primum iuxta Cercasorum oppi-

oppidum triplex esse incipit. Deinde iterum
 iterumque diuisus ad Deltam et ad Melin, et
 per omnem Aegyptum vagus atque dispersus:
 septemque in ora se scindens; singulis tamen
 grandis, euoluitur. Non pererrat autem tan-
 tum eam, sed aestiuo sidere exundans etiam ir-
 rigat, adeo efficacibus aquis ad generandum
 alendumque, ut praeter id quod scatet piscibus,
 quod Hippopotamos Crocodilosque, vastas bel-
 luas, gignit, glebis etiam infundat animas, ex
 ipsaque humo vitalia effingat. Hoc eo mani-
 festum est, quod, ubi sedauit diluuiam, ac se
 sibi reddidit, per humentes campos quaedam
 nondum perfecta animalia, sed tum primum
 accipientia spiritum, et ex parte iam forma-
 ta, ex parte adhuc terrena, visuntur. Crescit
 porro, siue quod solutae magnis aestibus ni-
 ues, ex immanibus Aethiopiae iugis, largius
 quam ripis accipi queant, desluunt: siue quod
 sol hieme terris propior, et ob id fontem eius
 minuens, tunc altius abit, sinitque integrum,
 et ut est plenissimus, surgere: siue quod per
 ea tempora flantes Etesiae, aut actas a septen-
 trione in meridiem nubes super principia eius
 imbre praecipitant; aut venienti obuio aduer-
 so spiritu cursum descendens impediunt;
 aut arenis, quas cum fluctibus litori applicant,
 ostia obducunt: fitque maior, vel quod nihil
 ex semet amittit; vel quod plus quam solet
 accipit; vel quod minus quam debet emittit.
 Quod si est alter Orbis, suntque oppositi nobis
 a meridie Antichthones; ne illud quidem a vero
 nimium

nimum abscesserit, in illis terris ortum annem
 vbi subter maria caeco alueo penetraverit, in
 Nostris rursus emergere, et hac re solstitio ac-
 crescere, quod tum hiems sit vnde oritur. Alia
 quoque in his terris mira sunt. In quodam
 lacu Chemmis insula, lucos siluasque et Apol-
 linis grande sustinens templum, natat, et quo-
 cunque venti agunt, pellitur. Pyramides tri-
 cenam pedum lapidibus exstructae; quarum
 maxima (tres namque sunt) quatuor fere soli
 iugera sua sede occupat, totidem in altitudinem
 erigitur. Moeris, aliquando campus, nunc
 lacus, quin viginti millia passuum in circuitum
 patens, altior quam ad nauigandum magnis
 onustisque nauibus satis est. Psammetichi
 opus Labyrinthus, domos *ter* mille et regias
 duodecim perpetuo parietis ambitu amplexus,
 marmore exstructus ac tectus, vnum in se de-
 fensum habet, intus paene innumerabiles vias,
 multis ambagibus huc et illuc remeantibus, sed
 continuo anfractu, et saepe reuocatis portici-
 bus ancipites: quibus subinde alium super alios
 orbem agentibus, et subinde tantum redeunte
 flexu quantum processerat, magno et explica-
 bili tamen errore perplexus est. Cultores re-
 gionum multo aliter a ceteris agunt. Mortuos
 limo oblitii plangunt: nec cremare aut fodere
 fas putant; verum arte medicatos intra pene-
 tralia collocant. Suis literis peruerse vtuntur.
 Lutum inter manus, farinam calcibus subigunt.
 Forum ac negotia feminae, viri pensa ac do-
 mos curant; onera illae humeris, hi capitibus

B
 acci-

accipiunt: parentes cum egent, illis necesse, his liberum est alere. Cibos palam et extra tecta sua capiunt: obscœna intimis aedium reddunt. Colunt effigies multorum animalium, atque ipsa magis animalia: sed alii alia: adeo ut quaedam eorum, etiam per imprudentiam, interemisse, capitale sit: et ubi morbo aut forte extincta sint, sepelire ac lugere solemne sit. Apis populorum omnium numen est; bos niger, certis maculis insignis, et cauda linguaque dissimilis aliorum, Raro nascitur, nec coitu pecudis, (ut aiunt) sed diuinitus et caelesti igne conceptus; diesque, quo gignitur, genti maxime festus est. Ipsi vetustissimi (ut praedicant) hominum, trecentos et triginta reges ante Amasin, et supra tredecim millium annorum aetates, certis annalibus referunt: mandatque literis seruant, dum Aegyptii sunt, quater cursus suos vertisse sidera, ac solem bis iam occidisse, unde nunc oritur. Vingtia millia urbium Amasi regnante habitarunt, et nunc multas habitant. Earum clarissimae, procul a mari, Sais, Memphis, Syene, Bubastis, Elephantis, et Thebae, vti quae (ut Homeri dictum est) centum portas, siue (ut alii aiunt) centum aulas habent, totidem olim principum domos: solitasque singulas, ubi negotium exegerat, dena armatorum millia effundere: in litore Alexandria Africae contermina, Pelusium Arabiae. Ipfas oras secant Canopicum, Bolbiticum, Sebenniticum, Pathmeticum, Mendesium, Catapystum, Pelusiacum, Nili ostia.

CAP.

CAP. X.

Arabia.

ARABIA hinc ad Rubrum mare pertinet; sed illic magis laeta et ditior, thure atque odoribus abundat: hic, nisi qua Casio monte attollitur, plana et sterilis, portum admittit Azotum suarum mercium emporium; qua in altum abit, adeo edita, ut ex summo vertice a quarta vigilia ortum solis ostendat.

CAP. XI.

Syria.

SYRIA late litora tenet, terrasque etiam latius introrsus, aliis aliisque nuncupata nominibus; (nam et Coele dicitur, et Mesopotamia, et Damascene, et Adiabene, et Babylonia, et Judaea, et Commagene. Hic Palaestina est, qua tangit Arabas: tum Phoenice; et ubi se Ciliciae committit, Antiochia) olim ac diu potens, sed cum eam regno Semiramis tenuit, longe potentissima. Operibus certe eius insignia multa sunt: duo maxime excellent; constituta vrbs mirae magnitudinis Babylon, ac siccis olim regionibus Euphrates et Tigris immissi. Ceterum in Palaestina est ingens et munita admodum Gaza; (sic Persae aerarium vocant: et inde nomen est, quod cum Cambyses armis Aegyptum peteret, huc belli et opes et pecuniam intulerat) est non minor Ascalon;

est Jope, ante diluuium (vt ferunt) condita; vbi Cephea regnasse eo signo accolae affirmant, quod titulum eius, fratrisque Phinei, veteres quaedam arae cum religione plurima retinent: quin etiam rei celebratae carminibus ac fabulis, seruatae a Perseo Andromedae clarum vestigium marinae belluae ossa immania ostentant.

C A P. XII.

Phoenice.

PHOENICEN illustrare Phoenices, solers hominum genus, et ad belli pacisque munia eximium; literas et literarum operas, aliasque etiam artes, maria nauibus adire, classe configere, imperitare gentibus, regnum praeliumque commenti. In ea est et Tyros, aliquando insula, nunc annexa terris deficit, qua ab impugante quondam Alexandro iacta opera. Vici tenent vltiora: et adhuc opulenta Sidon; antequam a Persis caperetur, maritimarum vrbium maxima. Ab ea ad promontorium Euprosopon duo sunt oppida, Byblos et Botrys: vltra tria fuerunt singulis inter se stadiis distantia; locus ex numero Tripolis dicitur: tum Simyra castellum, et vrbs non obscura Marathos. Inde iam non obliqua pelago, sed aduersa adiacens Asia, grandem sinum inflexo tractu litoris accipit. Populidites circumfident; situs efficit: quia regio fertilis, crebris et nauigabilibus alueis fluminum peruia, diuersas opes maris atque terrarum
facili

facili commercio permutat ac miscet. In eo prima est reliqua pars Syriae, cui Antiochia cognomen additur: et in ora eius vrbes, Seleucia, Paltos, Berytos, Laodicea, Rhosos; amnesque qui inter eas eunt, Lycos, et Baudos, et Orontes: tum mons Amanus, et ab eo statim Myriandros et Cilices.

CAP. XIII.

Cilicia.

AT in recessu intimo locus est magni aliquando discriminis, fusorum ab Alexandro Persarum fugientisque Darii spectator ac testis: nunc ne minima quidem, tunc ingenti vrbe celebris Isso fuit; et hac re sinus Issicus dicitur. Procul inde Ammodes promontorium inter Pyramum Cydnumque fluuios iacet. Pyramus Isso prior Mallon praeterfluit: Cydnum ultra per Tarsum exit. Deinde vrbs est olim a Rhodiis Argiuisque, post piratis Pompeio assignante possessa: nunc Pompeiopolis, tunc Solae: iuxta in paruo tumulo Arati Poëtae monumentum; ideo referendum, quia ignotum, quam ob causam iacta in id saxa dissiliunt. Non longe hinc Corycos oppidum portu saloque incingitur, angusto tergoze continenti annexum. Supra Specus est, nomine Corycius, singulari ingenio, ac supra quam vt describi facile possit eximius. Grandi namque hiatu patens, montem litori appositum, et decem stadiorum cliuo satis arduum, ex sum-

mo statim vertice aperit. Tunc alte demissus, et quantum demittitur amplior, viret lucis pendentibus vndique, et totum se nemoroso laterum orbe complectitur: adeo mirificus ac pulcher, vt mentes accedentium primo aspectu conseruat; vbi contemplati durauere, non fatiet. Vnus in eum descensus est, angustus, asper, quingentorum et mille passuum, per amoenas vmbas et opaca siluae quiddam agreste resonantis, riuis hinc atque illinc fluitantibus. Vbi ad ima peruentum est, rursus Specus alter aperitur, ob alia dicendus. Terret ingredientiens sonitu cymbalorum diuinitus et magno fragore crepitantium. Deinde aliquandiu perspicuus, mox et quo magis subitur, obscurior, ducit aulos penitus, alteque quasi cuniculo admittit. Ibi ingens amnis ingenti fonte se extollens, tandummodo se ostendit, et vbi magnum impetum breui alueo traxit, iterum demersus absconditur. Intra spatium est, magis quam vt progredi quispiam ausit horribile, et ideo incognitum. Totus autem angustus et vere facer, habitarique a Diis et dignus et creditus, nihil non venerabile, et quasi cum aliquo numine se ostentat. Alius vltra est, quem Typhoneum vocant, ore angusto, et multum (vt experti tradidere) pressus, et ob id assidua nocte suffusus, neque vnquam perspici facilis: sed quia aliquando cubile Typhonis fuit, et quia nunc demissa in se confestim exanimat, natura fabulaque memorandus. Duo deinde promontoria sunt, Sarpedon, finis aliquando regni

regni Sarpedonis, et quod Ciliciam a Pamphylia distinguit, Anemurium: interque ea Celen-deris et Nagidos, Samiorum coloniae; sed Celen-deris Sarpedoni propior.

CAP. XIV.

Pamphylia.

IN Pamphylia est Melas, nauigabilis fluuius; oppidum Sida; et alter fluuius Eurymedon. Magna apud eum Cimonis Atheniensium du- cis aduersus Phoenicas et Persas naualis pugna atque victoria fuit. Mare, quo pugnatum est, ex edito admodum colle prospectat Aspendos, quam Argiui condiderant, possedere finitimi. Deinde alii duo validissimi fluuii, Cestros et Catarractes: Cestros nauigari facilis; hic quia se praecipitat, ita dictus. Inter eos Perga est oppidum, et Dianae, quam ab oppido Per- gaeam vocant, templum: trans eosdem mons Sardemisos, et Phafelis a Mopso condita, fi- nis Pamphyliae.

CAP. XV.

Lycia.

LYCIA continuo, cognominata a Lyco re- ge, Pandionis filio, atque (vt ferunt) in- festata olim Chimaerae ignibus, Sidae portu et Tauri promontorio grandem sinum claudit. Taurus ipse ab Eois litoribus exsurgens, vaste- fatis attollitur: dein dextro latere ad sep-
B 4
ten-

tentrionem, sinistro ad meridiem versus, it in occidentem rectus et perpetuo iugo; magnarumque gentium, qua dorsum agit, terminus, ubi terras diremit, exit in pelagus. Idem autem, et totus ut dictus est, dicitur etiam qua spectat orientem: deinde Hemodes, et Caucasus, et Paropamisus: tum Caspiae pylae, Niphates, Armeniae pylae; et ubi iam Nostramaria contingit, Taurus iterum. Post eius promontorium flumen est Linyra, et eodem nomine ciuitas: atque ut multa oppida, sic praeter Pataram non illustria. Illam nobilem facit delubrum Apollinis, quondam opibus et oraculi fide Delphico simile. Ultra est Xanthus flumen, et Xanthos oppidum, mons Cragus, et quae Lyciam finit vrbs Telfefos.

CAP. XVI.

Caria.

CARIA sequitur. Habitant incertae originis; (alii indigenas, sunt qui Pelasgos, quidam Cretas existimant) genus usque eo quondam armorum pugnaeque amans, ut aliena etiam bella mercedibus agerent. Hic castella sunt aliquot: dein promontoria duo, Pedalion et Crya; et secundum Calbin amnem Caunus oppidum valitudine habitantium infame. Inde ad Halicarnasum haec iacent; Rhodiorum aliquot coloniae; portus duo, Gelos, et cui ex vrbe quam amplectitur, Tisanusa cognomen est; inter eos oppidum Larumna,

et

et Pandion collis in mare emissus: tum tres ex ordine sinus, Thymnias, Schoenus, Bubefius; (Thymniae promontorum Aphrodisium est, Schoenus ambit Hylam, Bubefius Acanthum) Cnidus in cornu paene insulae; interque eam et Ceramicum sinum in recessu posita Euthane. Halicarnasos Argiuorum colonia est: et cur memoranda sit, praeter conditores, Mausoleum efficit, regis Mausoli monumentum, vnum de miraculis septem, Artemisiae opus. Trans Halicarnason illa sunt, litus Leuca, vrbes Myndos, Caryanda, Neapolis, sinus Jasius et Basilicus. In Jasio est Bargylos.

CAP. XVII.

Ionia.

Post Basilicum Ionia aliquot se ambagibus sinuat: et primum a Posideo promontorio flexum inchoans, cingit oraculum Apollinis, dictum olim Branchidae, nunc Didyme; Miletum urbem quondam Ioniae totius belli pacisque artibus principem, patriam Thaletis astrologi, et Timothei musici, et Anaximandri physici, aliorumque civium inclytis ingeniis merito inclytam, vbiunque Ioniam vocant: urbem Hippum, amnis Maeandri exitu; Latum montem, Endymionis a Luna (vt ferunt) adamati fabula nobilem. Dein rursus inflexa cingit urbem Prienen, et Gaesi fluminis ostium: moxque vt maiore circuitu, ita plura complectitur. Ibi est Panionium, sacra regio,

et ob id eo nomine appellata, quod eam communiter Iones colunt: ibi a fugitiuis, vt aiunt, condita (nomen famae annuit) Phygela: ibi Ephesus, et Dianae clarissimum templum, quod Amazones Asia potitae cōsecrassē traduntur: ibi Caystros amnis: ibi Lebedos, Clarique Apollinis fanum, quod Manto, Tiresiae filia, fugiens victores Thebanorum Epigonos; et Colophon, quam Mopsus eiusdem Mantus filius statuit. At promontorium quo sinus clauditur, quod altera parte alium, quem Smyrnaeum vocant, efficit, angustisque ceruicibus reliqua extendit in latius, abit in paene insulae faciem. Super angustias, hinc Teos, illinc Clazomenae, qua terga agunt, confinio annexae muri, diuersis frontibus diuersa maria prospectant. In ipsa paene insula est Coryna. In sinu Smyrnaeo est Hermus amnis, et vrbs Leuca: extra, Phocaea Ioniae vltima.

CAP. XVIII.

Aeolis.

PROXIMA regio, ex quo ab Aeoliis incolae coepit, Aeolis facta, ante Mysia, et qua Hellepontum attingit, Troianis possidentibus Troas fuit. Primam vrbiū a Myrino conditore Myrinam vocant: sequentem Pelops statuit, victo Oenomaio reuersus ex Graecia; Cymen nominauit, pulsus qui habitabant, dux Amazonum Cyme. Supra Caicus inter Elaeam decurrit et Pitanen, illam quae Arcesilan tulit,
nihil

nihil affirmantis Academiae clarissimum antiftitem. Tum in promontorio est Cana oppidum: quod praeteruectos, finus excipit, non pronus, sed longe ac molliter flexus, retrahensque paulatim oras vsque ad ima montis Idae. Is primo paruis urbibus aspersus est, quarum clarissima est Cisthena. Gremio interiore campus Thebe nomine, Adramyttion, Astyram, Chrysam, oppida, eodem quo dicta sunt ordine adiacentia, continet; in altero latere Antandrum. Duplex causa nominis iactatur. Alii Ascanium Aeneae filium, cum ibi regnaret, captum a Pelasgis, ea se redemisse commemorant: alii ab his putant conditam, quos ex Andro insula vis et seditio exegerat. Hinc hi Antandrum quasi pro Andro, illi quasi pro viro accipi volunt. Sequens tractus tangit Gargara, et Asson, Aeoliorum colonias. Tum sinus alter, *Ἀχαιῶν λιμὴν*, non longe ab Ilio litora incuruat; vrbe bello excidioque clarissima. Hic Sigeum fuit oppidum; hic Achiuorum fuit bellantium statio. Huc ab Idaeo monte demissus Scamander exit, et Simois, fama quam natura maiora flumina. Ipse mons vetere Diuarum certamine, et iudicio Paridis memoratus, orientem solem aliter, quam in aliis terris solet aspici, ostentat. Namque ex summo vertice eius Ipeculantibus, paene a media nocte sparsi ignes passim micare, et, vt lux appropinquat, ita coire ac se coniungere videntur; donec magis magisque collecti, pauciores subinde, et vna ad postremum
flam-

flamma ardeant. Ea cum diu clara et incendio similis effulsit, cogit se ac rotundat, et fit ingens globus. Diu is quoque grandis, et terris annexus apparet: deinde paulatim decrescens, et quanto decrescit, eo clarior, fugat novissime noctem, et cum die iam sol factus, attollitur. Extra sinum sunt Rhoetea litora, Rhoeteo et Dardania claris urbibus; Aiakis tamen sepulcro maxime illustria. Ab his fit arctius mare, nec iam alluit terras, sed rursus diuidens, angusto Hellepontis freto litus obvium findit: facitque ut iterum terrae, qua fluit, latera sint.

C A P. XIX.

Bithynia, Paphlagonia, aliaeque Ponticae et Maeoticae gentes in ora Asiatica.

INTERIVS Bithyni sunt, et Mariandyni: in ora, Graiae urbes, Abydos et Lampacum et Parion et Priapos. Abydos magni quondam amoris commercio insignis est. Lampacum Phocaeis appellantis nomen ex eo traxit, quod consulentibus in quasnam terras potissimum tenderent, responsum erat, ubi primum fulsisset, ibi sedem capeffere. Tum rursus fit apertius mare, Propontis. In id Granicus effunditur, qua primum inter Persas et Alexandrum pugna fuit nobilis. Trans amnem sedet in ceruice paene insulae Cyzicum: (nomen

(nomen Cyzicus indidit, quem a Minyis imprudentibus, cum Colchos peterent, fufum acie caefumque accepimus) poft Placia et Scylace, paruae Pelafgorum coloniae, quibus a tergo imminet mons Olympus (vt incolae vocant) Myfius. Is flumen Rhyndacum in ea quae fequuntur emittit. Circa Angues nafcuntur immanes; neque ob magnitudinem modo, fed ob id etiam mirabiles, quod vbi in alueum eius aestus folemque fugerunt, emergunt atque hiant; fuperuolantesque aues, quamuis alte et perniciousiter ferantur, abforbent. Trans Rhyndacum eft Dacylos, et, quam Colophonii collocauerunt, Myrlea. Duo funt inde modici finus. Alter fine nomine Cion amplectitur, Phrygiae haud longe iacentis opportuniffimum emporium: alter Olbianos, in promontorio fert Neptuni fanum; in gremio Aftacon, a Megarenfibus conditam. Deinde priores terrae iterum iacent; exiturique in Pontum pelagi canalis anguftior Europam ab Asia ftadiis quinque difterminat Thracius (vt dictum eft) Bofporus. Ipfis in faucibus oppidum, in ore templum eft: oppidi nomen Calchedon, auctor Archias Megarenfium princeps; templi numen Iupiter, conditor Jafo. Hic iam fepe ingens Pontus aperit; nifi qua promontoria funt, huc atque illuc longo rectoque limite extentus, finuatus cetera, fed (quia contra minus, qua ad laeuam et dextram abceffit, mollibus faftigiis, donec anguftos vtrinque angulos faciat, inflectitur) ad formam Scythici arcus
maxi-

maxime incuruus: brevis, atrox, nebulosus, raris stationibus, non molli neque arenoso circumdatus litore, vicinus aquilonibus, et quia non profundus est, fluctuosus atque fervens: olim ex colentium saevo admodum ingenio Axenus, post commercio aliarum gentium mollitis aliquantum moribus, dictus Euxinus. In eo primum Mariandyni urbem habitant, ab Argiuo (vt ferunt) Hercule datam. Heraclea vocitatur: id famae fidem adiiicit. Juxta specus est Acherusia, ad Manes (vt aiunt) peruius; atque inde extractum Cerberum existimant. Tum Tios oppidum Milesiorum quidem colonia, sed iam soli gentisque Paphlagonum: quorum in litoribus paene mediis promontorium est Carambis; citra Parthenius amnis, vrbesque Sesamus et Cromna et a Cytiforo Phruxi filio posita Cytoros; tum Cynolis, Anticynolis, et quae Paphlagoniam finit Armene. Chalybes proximi clarissimas habent Amison, et Sinopen Cynici Diogenis patriam, amnes Halyn et Thermodonta. Secundum Halyn vrbs est Lycasto: ad Thermodonta campus. In eo fuit Themiscyrium oppidum: fuere et Amazonum castra; ideo Amazonium vocant. Tibareni & halybas attingunt, quibus in risu lusuque summum bonum est. Ultra Mossyni turres ligneas subeunt, notis corpus omne persignant, propatulo vescuntur, promiscue concumbunt et palam: reges suffragio deligunt, vinculisque et arctissima custodia tenent, atque vbi culpam praeue quid
impe-

imperando meruere, inedia diei totius afficiunt: ceterum asperi, inculti, pernouxii appulsis. Dein minus feri (verum et hi inconditis moribus) Macrocephali, Becheri, Buzeri: raræ vrbes; Cerasus et Trapezus, maxime illustres. Inde is locus est, vbi finem ductus a Bosporo tractus accipit; atque inde se in sinu aduersi litoris flexus attollens angustissimum Ponti facit angulum. Hic sunt Colchi; huc Phasis erumpit; hic eodem nomine, quo amnis est, a Themistagora Milefio deductum oppidum; hic Phruxi templum, et locus fabula vetere pellis aureae nobilis. Hinc orti montes longo se iugo, et donec Rhipæis coniungantur, exporrigunt: qui altera parte in Euxinum et Maeotida et Tanain, altera in Caspium pelagus obuersi, Ceraunii dicuntur: iidem alicubi Taurici, Moschi, Amazonici, Caspii, Coraxici, Caucaſii; vt aliis aliisque appositis gentibus, ita aliis aliisque dicti nominibus. At in primo flexu iam curui litoris oppidum est, quod Graeci mercatores constituisse, et (quia, cum caeca tempestate agerentur, ignaris quae terra esset cycni vox notam dederat) Cycnum appellasse dicuntur. Reliqua eius, ferae incultaeque gentes, vasto mari affidentes tenent, Melanchlaeni, Toretae, Sedochezi, Coraxi, Phthirophagi, Heniochi, Achaei, Cercetici, et iam in confinio Maeotidis Sindones. In Heniochorum finibus Dioscorias, a Castore et Polluce Pontum cum Iasone ingressis; Sindos in Sindonum ab ipsis terrarum cultoribus condita

dita est. Obliqua tunc regio, et in latum modice patens, inter Pontum Paludemque ad Bosphorum excurrit: quam duobus alueis in lacum et in mare profluens Corocondame paene insulam reddit. Quatuor vrbes ibi sunt, Hermonassa, Cepoe, Phanagoria, et in ipso ore, Cimmerium. Hac ingressos Lacus accipit longe lateque diffusus: qua terras tangit, incuruo circumdatus litore; qua mari propior est (nisi ubi aperitur) aequali margine obductus: citra magnitudinem, prope Ponto similis. Oram, quae a Bosporo ad Tanain vsque deflectitur, Maeotici incolunt, Toreatae, Serachi, Phicores, et ostio fluminis proximi Ixamatae. Apud eos easdem artes feminae, quas viri exercent, adeo ut ne militia quidem vacent. Viri pedibus merent, sagittisque depugnant: illae equestre praelium ineunt, nec ferro dimicant; sed quos laqueis interceptere, trahendo conficiunt. Nubunt tamen: verum ut nobiles habeantur, non in aetate modus est; nisi quae hostem interemere, virgines manent. Ipse Tanais ex Rhipaeo monte deiectus, adeo praecipit ruit, ut cum vicina flumina, tum Maeotis et Bosporus, tum Ponti aliqua, brumali rigore durentur, solus aestus hiememque iuxta ferens, idem semper et sui similis incitatusque decurrat. Ripas ei Sauromatae et ripis haerentia possident: vna gens, aliquot populi, et aliquot nomina. Primi Maeotidae *γυναικοκρατέμενοι*, regna Amazonum, secundos pabulo, at alia steriles nudosque campos tenent.

Budini

Budini Gelonon urbem ligneam habitant. Juxta Thyssagetae Turcaeque vastas silvas occupant, alunturque venando. Tum continuis rupibus, late aspera, et deserta regio ad Arymphaeos vsque permittitur. His iussissimi mores; nemora pro domibus; alimenta baccae; et feminis et maribus nuda sunt capita. Sacri itaque habentur: adeoque ipsos nemo de tam feris gentibus violat, vt aliis quoque ad eos confugisse pro asylo sit. Ultra surgit mons Rhipaeus, vltraque eum iacet ora, quae spectat Oceanum.



POMPONII MELAE
DE
SITV ORBIS
LIBER II.

CAP. I.

Scythia Europaea.

ASIAE in Nostrum mare Tanainque ver-
gentis, quem dixi, finis ac situs est.
At per eundem amnem in Maeotida re-
meantibus, ad dextram Europe est; modo si-
nistro latere innaugantium apposita. Rhi-
paeis montibus proxima (et huc enim perti-
nent) cadentes assidue niues adeo inuia effi-
ciunt, vt ultra ne nifum quidem incedentium
admittant. Deinde est regio ditis admodum
foli, inhabitabilis tamen: quia Gryphi, fae-
vum et pertinax ferarum genus, aurum terra
penitus egestum mire amant mireque custo-
diunt, et sunt infelli attingentibus. Homi-
num primi sunt Scythae, Scytharumque, queis
singuli oculi esse dicuntur, Arimaspoë: ab eis
Eshedones vsque ad Maeotida. Huius flexum
Buces amnis fecat: Agathyrsi et Sauromatae
ambiunt; quia pro sedibus plaustra habent,
dicti

dicti Hamaxobioe. Obliqua tunc ad Bosporum plaga excurrrens, Ponto ac Maeotide includitur. In paludem vergentia Satarchae tenent: in Bosporum Cimmerica oppida, Myrmecion, Panticapaeum, Theodosia, Hermisium: in Euxinum mare, Taurici. Super eos, sinus portuosus, et ideo Καλὸς λιμὴν appellatus, promontoriis duobus includitur. Alterum Κεῖθ μέτωπον vocant, Carambico, quod in Asia diximus, par et aduersum: Parthenion alterum. Oppidum adiacet Cherrone, a Diana (si creditur) conditum, et Nymphaeo specu, quod in arce ei et Nymphis sacratum est, maxime illustre. Subit tum ripam mare, et donec quinque millium spatio absit a Maeotide, refugientia vsque subsequens litora, quoad Satarchae et Taurici tenent, paene insulam redit. Quod inter paludem et sinum est, Taphrae nominatur: sinus, Carcinites. In eo vrbs est Carcine: quam duo flumina, Gerrhos et Hypacaris, vno ostio effluentia attingunt; verum diuersis fontibus, et aliunde delapsi. Nam Gerrhos inter Basildas et Nomadas, *Hypacaris per Nomadas* euoluitur. Siluae deinde sunt, quas maximas hae terrae ferunt, et Panticapes, qui Nomadas Georgosque disternat. Terra tum longe distenta excedens, tenui radice litori annectitur: post spatiosa modice, paulatim se ipsa fastigat, et quasi in mucronem longa colligens latera, facie positi ensis allecta est. Achilles infesta classe mare Ponticum ingressus, ibi ludicro certamine celebrasse victo-

riam, et cum ab armis quies erat, se ac suos cursu exercitauisse memoratur. Ideo dicta est *δεξιός Ἀχιλλείος*. Tum Borysthenes gentem sui nominis alluit: inter Scythiae amnes amoenissimus, turbidis aliis, liquidissimus defluit, placidior quam ceteri, potarique pulcherrimus, Alit laetissima pabula, magnosque pisces, quibus et optimus sapor et nulla ossa sunt. Longe venit, ignotisque ortus e fontibus, quadraginta dierum iter alueo stringit; tantoque spatio nauigabilis, secundum Borysthenida et Olbian, Graeca oppida, egreditur. Callipidas Hypanis includit. Ex grandi palude oritur, quam Matrem eius accolae appellant: et diu qualis natus est defluit. Tandem non longe a mari, ex paruo fonte, cui Exampeo cognomen est, adeo amaras aquas accipit, ut ipse quoque iam sui dissimilis et non dulcis hinc defluat. Axiaces proximus intra Callipidas Axiacasque descendit. Hos ab Istricis Tyra separat; surgit in Neuris: qua exit, sui nominis oppidum attingit. At ille, qui Scythiae populos a sequentibus dirimit, apertis in Germania fontibus, alio, quam defluit, nomine exoritur. Nam per immania magnarum Gentium diu Danubius est: deinde aliter eum appellantibus accolis, fit Ister, acceptisque aliquot annibus, ingens iam, et eorum, qui in Nostrum mare decidunt, tantum Nilo minor, totidem quot ille ostiis, sed tribus tenuibus, reliquis nauigabilibus, effluit. Ingenia cultusque Gentium differunt. Essedones funera parentum laeti et victimis ac festo coitu

coitu familiarium celebrant. Corpora ipsa laniata, et caesis pecorum visceribus immixta epulando consumunt. Capita ubi fabre expoliere, auro vineta pro poculis gerunt. Haec sunt apud eos ipsos pietatis vltima officia. Agathyrsi ora artusque pingunt: ut quique maioribus praestant, ita magis vel minus: ceterum iisdem omnes notis, et sic ut ablui nequeant. Satarchae auri argentique maximarum pestium ignari, vice rerum commercia, exercent, atque ob saeva hiemis admodum assiduae, demersis in humum sedibus, specus aut suffossa habitant; totum braccati corpus, et nisi qua vident, etiam ora vestiti. Tauri, Iphigeniae et Orestis adventu maxime memorati, immanes sunt moribus, immanemque famam habent, solere pro victimis aduenas caedere. Basilidis ab Hercule et Echidna generis principia sunt, mores regii, arma tantum sagittae. Vagi Nomades pecorum pabula sequuntur, atque ut illa durant, ita diu statam sedem agunt. Colunt Georgi exercentque agros. Axiacae furari quid sit ignorant: ideoque nec sua custodiunt, nec aliena contingunt. Interius habitantium ritus asperior, et incultior regio est. Bella caedique amant: mosque est bellantibus, cruorem eius, quem primum interemerunt, ipsis e vulneribus ebibere. Ut quisque plures interemerit, ita apud eos habetur eximius: ceterum expertem esse caedis, inter opprobria vel maximum. Ne foedera quidem incruenta sunt; sauciant se qui paciscuntur, exemptumque sanguinem ubi

permiscuere, degustant. Id putant mansurae fidei pignus certissimum. Inter epulas quot quisque interfecerit referre, laetissima et frequentissima mentio: binisque poculis, qui plurimos retulere, perpotant. Is inter iocantes honos praecipuus est. Pocula ut Essedones parentium, ita inimicissimorum capitibus expoliunt. Apud Anthropophagos ipsae etiam epulae visceribus humanis apparantur. Geloni hostium cutibus equos seque velant; illos reliqui corporis, se capitum. Melanchlaenis atra vestis, et ex ea nomen: Neuris statum singulis tempus est, quo si velint, in lupos, iterumque in eos qui fuere, mutantur. Mars omnium Deus; ei pro simulacris enses et cinctoria dedicant, hominesque pro victimis feriunt. Terrae late patent, et, ob excedentia ripas suas plerumque flumina, nusquam non ad pabula fertiles: alicubi usque adeo steriles ad cetera, ut qui habitant, lignorum egentes, ignes ossibus alant.

C A P. II.

Thracia.

His Thracia proxima est: eaque a Pontici lateris fronte usque in Illyricos penitus immissa, qua latera agit, Istro pelagoque contingitur. Regio nec caelo laeta nec solo; et nisi qua mari propior est, infecunda, frigida, eorumque quae feruntur, maligne admodum patiens, raro usquam pomiferam arborem, vitem

tem frequentius tolerat: sed nec eius quidem fructus maturat ac mitigat, nisi vbi frigora obiectu frondium cultores arcuere. Viros benignius alit; non ad speciem tamen (nam et illis asper atque indecens corporum habitus est) ceterum ad ferociam et numerum, vt multi immitesque sint, maxime ferax. Paucos amnes qui in pelagus euadunt, verum celeberrimos, Hebrum et Neston et Strymona emittit. Montes interior attollit, Haemon et Rhodopen et Orbelon, sacris Liberi patris, et coetu Maenadum, Orpheo primum initiante, celebratos, E quis Haemos in tantum altitudinis abit, vt Euxinum et Adriam ex summo vertice ostendat. Vna gens Thraces habitant, aliis aliisque praediti et nominibus et moribus. Quidam feri sunt et ad mortem paratissimi, Getae vtique. Id varia opinio perficit. Alii redituras putant animas obeuntium: alii, etsi non redeant, non exstingui tamen, sed ad beatiora transire: alii, emori quidem, sed id melius esse quam viuere. Itaque lugentur apud quosdam puerperia, natiq; deflentur: funera contra festa sunt, et veluti sacra, cantu lusuque celebrantur. Ne feminis quidem segnis est animus. Super mortuorum virorum corpora interfici simulque sepeliri, votum exinium habent: et quia plures simul singulis nuptae sunt, cuius id sit decus, apud indicafuros magno certamine affectant. Moribus datur, estque maxime lactum, cum in hoc contenditur, vincere. Moerent aliae vocibus, et cum acerbissimis planctibus esse-

runt. At quibus consolari eas animus est, arma opesque ad rogos deferunt; paratique (vt dictitant) cum fato iacentis, si detur in manus, vel pacisci vel decernere, vbi nec pugnae nec pecuniae locus sit, manent dominas proci. Nupturae virgines non a parentibus viris traduntur, sed publice aut locantur ducendae, aut vaeneunt. Vtrum fiat, ex specie et moribus causa est. Probae formosaeque in pretio sunt: ceteras qui habeant, mercede quaeruntur. Vini vsus quibusdam ignotus est: epulantibus tamen vbi super ignes, quos circumfident, quaedam semina ingesta sunt, simul ebrietati hilaritas ex nidore contingit. In litoribus Istro proxima est Istropolis; deinde a Milessiis deducta Calatis; tum Tomoe, et portus Caria, et Tiristis promontorium: quod praeteruectos alter Ponti angulus accipit, aduersus Phasiaco, et, nisi amplior foret, similis. Fuit hic Bizoë: motu terrae intercidit. Est portus Crunos: vrbes, Dionysopolis, Odeffos, Mesembria, Anchialos; et intimo in sinu, atque vbi Pontus alterum sui flexum angulo finit magno, Apollonia. Recta dehinc ora, nisi quod media ferme in promontorium, quod Thyniam vocant, exit, et incuruis contra se litoribus obtenditur, vrbesque sustinet Halmydeson et Phileas et Phinopolim. Hactenus Pontus, deinde est Bosporus et Propontis: in Bosporo, Byzantium; in Propontide, Selymbria, Perinthos, Bithynis, amnesque qui interfluunt, Erginos et Athyras: tum Rheso regna-

regnata quondam pars Thraciae, et Bisanthe Samiorum, et ingens aliquando Cypsela: post locus quem Graii *Μαγνὸν ἑρῆος* appellant, et in radicem magnae paene insulae sedens Lysimachia. Terra quae sequitur nusquam lata, atque hic arctissima, inter Hellespontum Aegaeumquae procurrit. Angustias Isthmon; frontem eius Mastusiam; totam Chersonesum appellant: ob multa memorabilem. Est in ea flumen Aegos, naufragio classis Atticae insigne. Est et Abydo obiacens Sestos, Leandri amore pernobilis. Est et regio, in qua Persarum exercitus diuisas spatio pelagoque terras, ausus pontibus iungere (mirum atque ingens facinus!) ex Asia in Graeciam pedes et non navigata maria transgressus est. Sunt Proteilai ossa consecrata delubro. Est et portus Coelos, Atheniensibus et Lacedaemoniis nauali acie decernentibus, Laconicae classis signatus excidio. Est et Cynossena, tumulus Hecubae, siue ex figura canis, in quam conuersa traditur, siue ex fortuna, in quam deciderat, humili nomine accepto. Est Madytos: est Eleus, quae finit Hellespontum. Aegaeum statim pelagus vaste longum litus impellit, summotasque terras hinc ad promontorium, quod Sunium vocatur, magno ambitu mollique circumagit. Eius tractum legentibus, praeuectisque Mastusiam sinus intrandus est, qui alterum Chersonesi latus alluens, iugo facie vallis includitur, et ex fluuio, quem accipit, Melas dictus, duas vrbes amplectitur, Alopeconnesum, et in al-

tero Isthmi litore sitam Cardiam: eximia est Aenos, ab Aenea profugo condita: circa Hebrum Cicones: trans eundem Doriscos, ubi Xerxen copias suas, quia numero non poterat, spatio mensum ferunt: deinde promontorium Serrium, et quo canentem Orpheia secuta narrantur etiam nemora, Zone: tum Schoenos fluuius, et ripis eius adiacens Maronia. Regio vltior Diomedem tulit, immanibus equis mandendos solitum obiectare aduenas, et iisdem ab Hercule obiectum. Turris, quam Diomedis vocant, signum fabulae remanet: et vrbs, quam soror eius suo nomine nominauit, Abdera; sed ea magis id memorandum habet, quod Democritum Physicum tulit, quam quod ita condita est. Ultra Nestos fluit; interque eum et Strymona vrbes sunt Philippi, Apollonia, Amphipolis: inter Strymona et Athon, turris Calarnaca, et Κάπρος λιμὴν, vrbs Acanthos, et Echymnia: inter Athon et Pallenen, Cleona et Olynthos. Strymon (sicut diximus) amnis est; longeque ortus, et tenuis, alienis subinde aquis fit amplior; et ubi non longe a mari lacum fecit, maiore quam venerat alueo erumpit. Athos mons est adeo elatus, vt credatur altius etiam quam vnde imbres cadunt, surgere. Capit opinio fidem, quia de aris, quas in vertice sustinet, non abluitur cinis, sed quo relinquatur aggere manet. Ceterum non promontorio, vt alii, verum totus exstat, totoque longe dorso procedit in pelagus. Qua continenti adhaeret, a Xerxe in Graios tendente per-

perfoſſus tranſiugatusque eſt, et factus freto navigabili peruius. Ima eius tenent paruae Pelafgorum coloniae. In ſummo fuit oppidum Acroathon, in quo (vt ferunt) dimidio longior, quam in aliis terris, aetas habitantium erat. Pallene, ſoli tam patentis, vt quinque vrbium ſedes ſit atque ager, tota in altum abit, anguſta ſatis vnde incipit. Ibi eſt Potidaea: at vbi laxius patet, Mende Scioneque referendae; illa ab Eretriis, haec ab Achiuis capto Illo remeantibus poſita.

CAP. III.

Macedonia, Graecia, Peloponneſus, Epirus et Illyricum.

TVM Macedonum populi, quot vrbes habitant, quarum Pelle eſt maxime illuſtris. Alumni afficiunt, Philippus Graeciae domitor, Alexander etiam Aſiae. In litore flexus Mecybernaeus, inter promontoria Derrim et Canaſtraeum et portum qui Κωφός dicitur, vrbes Toronen et Phyſcellam, atque vnde ipſi nomen eſt, Mecybernam incingit. Canaſtraeo promontorio Sena proxima eſt. Mecybernaeus autem in medio qua terra dat gremium, modice in litora ingreditur. Ceterum longis in altum immiſſis lateribus, ingens inde Thermaicus ſinus eſt. In eum Axius per Macedonas, et iam per Theſſalos Peneus excurrit, Ante Axium Theſſalonice eſt: inter vtrumque Caſſan-

Cassandria, Cydna, Aloros, Icaris, a Peneo ad Sepiada, Gyrtona, Meliboea, Castanaea; pares ad famam, nisi quod Philoctetes alumnus Meliboeam illuminat. Terrae interiores claris locorum nominibus insignes, paene nihil ignobile ferunt. Hinc non longe est Olympus, Pelion, Ossa, montes Gigantum fabula belloque memorati: hic Musarum parens domusque Pieria: hic nouissime calcatum Graio Herculi solum, saltus Oetaeus: hic sacro nemore nobilia Tempe: hic Libethra, carminum fontes. Obiacet tum iam vaste et multum prominens Graecia, et dum Myrtoum pelagus attingat, a septentrione in meridiem vecta, qua sol oritur, Aegaeis; qua occidit, Ioniis fluctibus obiacet. Ac proximo spatiosa et Hellas nomine, grandi fronte procedit: mox mari utroque, et Ionio magis, latera eius intrante, donec quatuor millia passuum pateat, media ferme prope inciditur. Deinde rursus terris huc se et illuc, verum in Ionium mare magis expandentibus, progressisque in altum, non tam lata quam coeperat, ingens tamen iterum et quasi paene insula extenditur, vocaturque Peloponnesos, ob sinus et promontoria, quis ut fibris litora eius incisa sunt, simulque tenui tramite in latus effunditur, platani folio similima. A Macedonia prima est Thessalia, deinde Magnesia, Phthiotis, Doris, Locris, Phocis, Boeotis, Atthis, Megaris; sed omnium Atthis clarissima: in Peloponneso Argolis, Laconice, Messenia, Achaia, Elis, Arcadia:

ultra

ultra Aetolia, Acarnania, Epiros, vsque in
 Adriam. De locis atque urbibus, quae mare
 non alluit, haec maxime memoranda sunt: in
 Thessalia Larissa, aliquando Iolcos: in Ma-
 gnesia Antronia: in Phthiotide Phthia: in *Do-
 ride Pindus et iuxta situm Erineum*: in Locri-
 de Cynos et Calliaros: in Phocide Delphi, et
 mons Parnasos, et Apollinis fanum atque
 oraculum: in Boeotia Thebae, et Cithaeron
 fabulis carminibusque celebratus: in Attide
 Eleusin Cereri consecrata, et clariores, quam
 vt indicari egeant, Athenae: in Megaride, vnde
 regioni nomen est, Megara; vt in Argolide
 Argos, et Mycenae, et templum Iunonis ve-
 tustate et religione percelebre; in Laconide
 Therapne, Lacedaemon, Amyclae, mons
 Taygetus: in Messenia, Messene, et Methone:
 in Achaia atque Elide, quondam Pisae Oeno-
 mai, Elis etiam nunc, delubrumque Olympii
 Iouis, certamine gymnico et singulari sancti-
 tate, ipso quidem tamen simulacro (quod Phi-
 diae opus est) maxime nobile. Arcadium Pe-
 loponnesiacae gentes vndique incingunt. In
 ea sunt vrbes Psopis, Tegea, Orchomenos;
 montes Pholoë, Cyllenius, Parthenius, Mae-
 nalus, flumina Erymanthus et Ladon: in Ae-
 tolia Naupactos, in Acarnania Stratos, oppida:
 in Epiro Dodonaei Iouis templum; et fons
 ideo sacer, quod cum sit frigidus, et immer-
 sas faces, sicut ceteri, exstinguat, vbi sine igne
 procul adiuuentur, accendit. At cum lito-
 ra leguntur, a promontorio Sepiade per De-
 metriou

metrion et Halon et Pteleon et Echinon ad Pagasaem sinum cursus est. Ille urbem Pagasam amplexus, amnem Sperchion accipit: et, quia Minyae Colchida petentes inde Argo nauem soluere, memoratur. Ab eo ad Sunium tendentibus illa praenauganda; Maliacus et Opuntius, grandes sinus, et in his caesorum etiam Laconum tropaea Thermopylae, Opoës, Scarpha, Cnemides, Alope: Anthedon, Larymne, Aulis Agamemnoniae Graiorumque classis in Troiam coniurantium statio: Marathon magnarum multarumque virtutum testis, iam inde a Theseo, Persica maxime clade pernotus: Rhamnus parua, illustris tamen, quod in ea sanum est Amphiarai et Phidiaca Nemesis: Thoricos et Brauronia, olim vrbes, iam tantum nomina. Sunium promontorium est, finitque id litus Hellados, quod spectat orientem. Inde ad meridiem terra conuertitur vsque ad Megaram, Atticae vt modo latere, ita nunc fronte pelago adiacens. Ibi est Piraeus Atheniensium portus: Scironia saxa, saeuo quondam Scironis hospitio etiam nunc infamia. Megarensium tractus Isthmon attingit, (Diolco cognomen est) qui quatuor millium spatio Aegaeum mare ab Ionio summouens, angusto tramite Helladi Peloponneson annectit. In eo est oppidum Cenchreae: sanum Neptuni, ludis, quos Isthmicos vocant, celebre: Corinthos, olim clara opibus, post clade notior, nunc Romana colonia, ex summa arce, quam Acrocorinthon appellant, maria vtraque conueniens.

tuens. Peloponnesi oram (sicut diximus) sinus et promontoria lacerant: ab oriente Bucephalos, et Chersonesus, et Scyllaeon: ad meridiem Malea, Taenaros, Acritas, Ichthys: ad vesperum Chelonates, et Araxos. Habitant ab Isthmo ad Scyllaeon Epidaurii, Aesculapii templo inclyti, et Troezenii, fide societatis Atticae illustres. Portus Saronicus, et Schoenitas, et Pogonus: oppida autem Epidaurus, et Troezene, et Hermiona his litoribus apposita sunt. Inter Scyllaeon et Malean, sinus Argolicus dicitur: inter Malean et Taenaron, Laconicus: inter Taenaron et Acritan, *Asinaeus*: inter *Acritan* et Ichthyn, *Cyparissius*. In Argolico sunt noti amnes, Erasinus atque Inachus, et notum oppidum Lerne: in Laconico Gythius et Eurotas: in ipso Taenaro Neptuni templum, et specus, illi, quem in Ponto Acherusium diximus, facie et fabula similis: in Asinaeo flumen Pamissum; in Cyparissio Alpheus; nomen dedit vrbs in litore sita, huic Cyparissae, illi Asine: Messenii Pyliique terras colunt; et ipsa pelago Pylos adiacet. Cyllene, Enneapolis, Patrae oram illam tenent, in quam Chelonates et Araxos excurrunt: sed Cyllene, quod Mercurium ibi natum arbitrantur, insignis. Rhion deinde (maris id nomen est) anguste, et velut freto, latus orae sequentis incidens inter Aetolos et Peloponnesiacos, vsque ad Isthmon irrumpit. In eo ad septentriones spectare litora incipiunt. In his est Aegion, et Aegira, et Oluros, et Sicyon: at in
aduer.

aduersis Pagae, Creusis, Anticyra, Oeanthia, Cirrha; et notior aliquanto nomine Calydon, et Euenos, extra Rhion. In Acarnania maxime clara sunt oppidum Leucas, flumen Achelous. In Epiro nihil Ambracio finu nobilius est. Facit finus, qui angustis faucibus, et quae minus mille passibus pateant, grande pelagus admittit. Faciunt vrbes quae assidunt; Actium, Argia Amphilochis, Ambracia, Aeacidarum regna Pyrrhique. Buthroton ultra est: deinde Ceraunii montes: ab his flexus in Adriam. Hoc mare magno recessu litorum acceptum, et vaste quidem in latitudinem patens, qua penetrat tamen vastius, Illyricis vsque Tergestum, cetera Gallicis Italicisque gentibus cingitur. Partheni et Dassaretae prima eius tenent: sequentia Taulantii, Enchelidae, Phaeaces. Deinde sunt, quos proprie Illyricos vocant: tum Pyraei, et Liburni, et Istria. Urbium prima est Oricum, secunda Dyrrachium; Epidamnos ante erat: Romani nomen mutauere, quia velut in damnum ituris, omen id visum est. Ultra sunt Apollonia, Salona, Iader, Naron, Tragurium, sinus Polaticus, et Pola, quondam a Colchis, vt ferunt, habitata (in quantum res transeunt!) nunc Romana colonia. Amnes autem Aeas et Nar, et Danubius, qui iam dictus est Ister: sed Aeas secundum Apolloniam, Nar inter Pyraeos et Lyburnos, per Istros Ister emittitur. Tergeste intimo in sinu Adriae situm finit Illyricum.

CAP.

CAP. IV.

Italia.

DE Italia, magis quia ordo exigit, quam quia monstrari eget, pauca dicentur: nota sunt omnia. Ab Alpibus incipit in altum excedere, atque ut procedit, se media perpetuo iugo Apennini montis attollens, inter Adriaticum et Tuscum, siue (ut aliter eadem appellantur) inter Superum mare et Inferum excurrit, diu solida. Verum ubi longe abit, in duo cornua finditur, respicitque altero Siculum pelagus, altero Ionium: tota angusta, et aliacubi multo, quam vnde coepit, angustior. Interiora eius aliae aliaeque gentes; sinistra parte Carni et Veneti colunt Togatam Galliam: tum Italici populi, Picentes, Frentani, Dauni, Apuli, Calabri, Sallentini. Ad dextram sunt sub Alpibus Ligures, sub Apennino Etruria; post Latium Volsci, Campania, et super Lucaniam Bruttii. Urbium, quae procul a mari habitantur, opulentissimae sunt, ad sinistram Patavium Antenoris, Mutina et Bononia, Romanorum coloniae: ad dextram Capua a Tuscis, et Roma quondam a pastoribus condita, nunc, si pro materia dicatur, alterum opus. At in oris proxima est a Tergeste Concordia. Interfluit Timaeus, nouem capitibus exurgens, vno ostio emissus: deinde Natiso non longe a mari ditern attingit Aquileiam. Ultra est Altinum. Superna late occupat litora Padus. Namque ab imis radicibus Vesuli montis

D

exor-

exortus, paruis se primum e fontibus colligit; et aliquatenus exilis ac macer, mox aliis amnibus adeo augetur atque alitur, vt se per septem ad postremum ostia effundat. Vnum de eis magnum, Padum appellant. Inde tam citus profilit, vt discussis fluctibus diu qualem amisit vndam agat, suuinque etiam in mari alueum feruet; donec eum ex aduerso litore Istriae eodem impetu profluens Ister amnis excipiat, Hac re per ea loca nauigantibus, qua vtrinque amnes eunt, inter marinas aquas dulcium haustus est. A Pado ad Anconam transitur Rauenna, Ariminum, Pisaurum, Fanestris colonia; flumen Metaurus, atque Aesis. Exin illa in angusto duorum promonteriorum ex diuerso coeuntium, inflexi cubiti imagine sedens, ac ideo a Graiis dicta Ancon, inter Gallicas Italicisque gentes quasi terminus interest. Haec enim praegressos Piceni litora excipiunt: in quibus Numana, Potentia, Cluana, Cupra, vrbes; castella autem Firmum, Adria, Truentium: id et fluuio, qui praeterit, nomen est. Ab eo Frentani iam Matrini habent ac Aterni fluminis ostia; vrbes Bucam et Histonium: Dauni autem Tifernum amnem; Cliterniam, Larinum, Teanum, oppida; montemque Garganum. Sinus est continuo Apulo litore incinctus, nomine Vrias, modicus spatio, pleraque asper accessu: extra Sipontum. vel (vt Graii dixerunt) Sipus; et flumen, quod Canusium attingens, Aufidum appellant: post Barium, et Guatia, et Ennio ciues nobiles Rudiae:

diae: etiam in Calabria Brundisium, Valentium, Lupiae, Hydrus mons: tum Sallentini campi, et Sallentina litora, et vrbs Graia Callipolis. Hucusque Adria, hucusque Italiae latus alterum pertinet. Frons eius in duo quidem se cornua (sicut supra diximus) scindit: ceterum mare, quod inter vtraque admittit, tenuibus promontoriis semel iterumque distinguens, non vno margine circuit, nec diffusum patensque, sed per sinus recipit. Primus Tarentinus dicitur, inter promontoria Sallentinum et Lacinium; in eoque sunt Tarentus, Metapontum, Heraclea, Croto, Thurium: secundus Scylaceus, inter promontoria Lacinium et Zephyrium; in quo est Petilia, Carcinus, Scylaceum, Mystiae: tertius inter Zephyrium et Bruttium, Consentiam, Cauloniam, Locrosque circumdat. In Bruttio sunt, Columna Rhegia, Rhegium, Scylla, Taurianum, et Metaurum. Hinc in Tuscum mare est flexus, et eiusdem terrae latus alterum. Medama, Hippon, nunc Vibon, Temesa, Clamptia, Blanda, Buxentum, Velia, Palinurus, olim Phrygii gubernatoris, nunc loci nomen, Paestanus sinus, Paestum oppidum, Silerus annis, Picentia, Petrae quas Sirenes habitauerunt, Mineruae promontorium, omnia Lucaniae loca; sinus Puteolanus, Surrentum, Herculaneum, Vesuuii montis aspectus, Pompeii, Neapolis, Puteoli, lacus Lucrinus et Auernus, Baiae, Misenum, (id nunc loci, aliquando Phrygii militis nomen) Cumae, Liternum,

Volturnus amnis, Volturnum oppidum, amœna Campaniae litora; Sinuessæ, Liris, Minturnæ, Formiæ, Fundi, Tarracina, Circes domus aliquando Circeii, Antium, Aphrodisium Ardea, Laurentum, Ostia, citra Tiberim in hoc latere sunt: ultra Pyrgi, Minio, Castrum nouum, Grauficæ, Cosa, Telamon, Populonia, Cecina, Pisæ, Etrusca et loca et nomina; deinde Luna Ligurum, et Tigulia, et Genua, et Sabatia, et Albingaunum; tum Paulo et Varum flumina, vtraque ab Alpibus delapsa, sed Varum, quia Italiam finit, aliquanto notius. Alpes ipsæ ab his litoribus longe lateque diffusæ, primo ad septentrionem magno gradu excurrunt: deinde vbi Germaniam attigerunt, verso impetu in orientem abeunt, direntisque populis immanibus, vsque in Thraciam penetrant.

C A P. V.

Gallia Narbonensis.

GALLIA Lemanno lacu et Cebennicis montibus in duo latera diuisa, atque altero Tuscum pelagus attingens, altero Oceanum, hinc a Varo, illinc a Rheno, ad Pyrenaeum vsque permittitur, Pars Nostro mari apposita (fuit aliquando Braccata, nunc Narbonensis) est magis culta, et magis consita, ideoque etiam laetior. Urbium quas habet, opulentissimæ sunt, Vasio Vocontiorum, Vienna Allobrogum, Auenio Cauarum, Arecomicorum
Ne-

Nemaufus, Tolosa Tectosagum, Secundanorum Araufio, Sextanorum Arelate, Septimanorumque Baeterrae. Sed antestat omnes Atacinorum Decimanorumque colonia, vnde olim his terris auxilium fuit, nunc et nomen et decus est, Martius Narbo. In litoribus aliquot sunt cum aliquibus nominibus loca: ceterum rarae vrbes, quia rari portus, et omnis plaga austro atque africo exposita est. Nicaea tangit Alpes, tangit oppidum Deciatum, tangit Antipolis. Deinde est Forum Julii, Octavanorum colonia: tunc post Athenopolin, et Olbiam, et Tauroin, et Citharisten est Lacydon, Massiliensium portus, et in eo ipsa Massilia. Haec a Phocaeis oriunda, et olim inter asperas posita, nunc vt pacatis, ita diffimillimis tamen vicina gentibus; mirum quam facile et tunc sedem alienam ceperit, et adhuc morem suum teneat. Inter eam et Rhodanum Maritima Auaticorum stagno affidet. Fossa Mariana partem eius annis nauigabili alueo effundit. Alioquin litus ignobile est, lapideum, vt vocant; in quo Herculem contra Albiona et Bergion, Neptuni liberos, dimicantem cum tela defecissent, ab inuocato Ioue adiutum imbre lapidum ferunt. Credas pluuisse, adeo multi passim et late iacent. Rhodanus non longe ac Istri Rhenique fontibus surgit: deinde Lemanno lacu acceptus tenet impetum, seque per medium integer agens, quantus venit egreditur; et inde contra occidentem

ablatus, aliquandiu Gallias dirimit: post cursu in meridiem abducto, hac intrat, accessuque aliorum annium iam grandis, et subinde grandior, inter Volcas et Cauaras emittitur. Ultra sunt stagna Volcarum, Ledum flumen, castellum Latera, Mesua collis incinctus mari paene vndique; ac, nisi quod angusto aggere continenti annectitur, insula. Tum ex Cebennis demissus Arauris iuxta Agathan, secundum Baeterras Orbis fluit. Atax ex Pyrenaeo monte degressus, qua sui fontis aquis venit, exiguus, vadusque est; et iam ingentis alioquin aluei tenens, nisi vbi Narbonem attingit, nusquam nauigabilis: sed cum hibernis intumuit imbribus, vsque eo solitus insurgere, vt se ipse non capiat. Lacus accipit eum Rubrefus nomine, spatiosus admodum, sed qua mare admittit, tenuis aditu. Ultra est Leucata, litoris nomen, et Salsulae fons, non dulcibus aquis defluens, sed salisioribus etiam quam marinae sunt: iuxta campus minuta arundine gracilicique peruiridis, ceterum stagno subeunte fuspendus. Id manifestat media pars eius, quae abscissa proximis, velut insula natat, pellicque se atque attrahi patitur. Quin et ex iis, quae ad inum persossa sunt, suffusum mare ostenditur. Vnde Graiis nostrisque etiam Auctoribus, verine ignorantia, an prudentibus etiam mendacii libidine, visum est tradere posteris, in ea regione piscem e terra penitus oriri, qui vbi ex alto hucusque penetravit, per ea foramina

mina ictu capulantium interfectus extrahitur. Inde est ora Sordonum, et parua flumina Telis, et Tichis; vbi accreuer, perfaeua: colonia Ruscino, vicus Eliberri magnae quondam vrbs, et magnarum opum tenue vestigium. Tum inter Pyrenaei promontoria Portus Veneris est sinu Salso, et Ceruaria locus, finis Galliae.

CAP. VI.

Hispaniae ora citerior.

PYRENAEVS primo hinc in Britannicum procurrit Oceanum; tum in terras fronte conuersus, Hispaniam irrupit, et minore eius parte ad dextram exclusa, trahit perpetua latera continuus, per omnem donec prouinciam longo limite immissus, in ea litora, quae occidenti sunt aduersa, perueniat. Ipsa Hispania, nisi qua Gallias tangit, pelago vndique incincta est: vbi illis adhaeret, maxime angusta, paulatim se in Nostrum et Oceanum mare extendit, magisque et magis latior ad occidentem abit, ac fit ibi latissima: viris, equis, ferro, plumbo, aere, argento auroque etiam abundans, et adeo fertilis, vt sicubi ob penuriam aquarum effoeta ac sui dissimilis est, linum tamen aut spartum alat. Tribus autem est distincta nominibus; parsque eius Tarraconensis, pars Baetica, pars Lusitania vocatur. Tarraconensis altero capite Gallias, altero Baeticam Lusitaniamque contingens, mari latera obiicit

Nostro, qua meridiem; qua septentrionem spectat, Oceano. Illas fluvius Anas separat, et ideo Baetica maria utraque prospicit: ad occidentem, Atlanticum; ad meridiem Nostrum. Lusitania Oceano tantummodo obiecta est, sed latere ad septentriones, fronte ad occasum. Urbium de mediterraneis in Tarraconensi clarissimae fuerunt Pallantia et Numantia, nunc est Caesaraugusta: in Lusitania Emerita: in Baetica Astigi, Hispal, Corduba. At si litora legas, a Ceruaria proxima est rupes, quae in altum Pyrenaeum extrudit: dein Tichis flumen ad Rhodam, Clodianum ad Emporias: tum mons Iouis, cuius partem occidenti aduersam, eminentia cautum, quae inter exigua spatia ut gradus subinde confurgunt, Scalas Hannibalis appellant. Inde ad Tarraconem parua sunt oppida, Blanda, Eluro, Baetulo, Barcino, Subur, Tolobi: parua flumina, Baetulo iuxta Iouis montem, Rubricatum in Barconis litore, inter Subur et Tolobin Maius. Tarraco vrbs est in his oris maritimarum opulentissima: Tulcis eam modicus amnis super, ingens Iberus Dertosam attingit. Inde se in terras pelagus insinuat, et primum magno impetu admissum, mox in duos sinus promontorio, quod Ferrariam vocant, finditur. Prior Sucronensis dicitur, maiorque, ac magno factis ore pelagus accipiens, et, quo magis penetratur, angustior, Saetabim, et Turiam, et Sucronem non magna excipit flumina: vrbes complexus, et alias quidem, sed notissimas Valen-

Valentiam, et Saguntum illam fide et aerumnis inclytam. Sequens Illicitanus Alonem habet, et Lucentiam, et, vnde ei nomen est, Illicen. Hic iam terrae magis in altum eunt, latioremq; quam fuerat, Hispaniam faciunt. Verum ab his, quae dicta sunt, ad principia Baeticae, praeter Carthaginem, quam dux Poenorum Hasdrubal condidit, nihil referendum est. In illis oris ignobilia sunt oppida, et quorum mentio tantum ad ordinem facit; Virgi in sinu, quem Virgitanum vocant: extra Abdera, Suel, Ex, Maenoba, Malaca, Salduba, Lacippo, Barbeful. Aperit deinde angustissimum pelagus, et proxima inter se Europae atque Africae litora montes efficiunt, vt initio diximus, Columnae Herculis Abyla et Calpe: vterque quidem, sed Calpe magis, et paene totus in mare prominens. Is mirum in modum concauus, ab ea parte, qua spectat occisum, medium fere latus aperit: atque inde ingressis totus admodum peruius, prope quantum patet, specus. Sinus vltra est, in eoque Cartheia (vt quidem putant) aliquando Tartessos, et quam transuecti ex Africa Phoenices habitant, atque vnde nos fumus, Tingentera. Tum Mellaria, et Belo, et Besippo vsque ad Junonis promontorium oram Freti occupat. Illud iam in occidentem et Oceanum obliquo iugo excurrens, atque ei, quod in Africa Ampelusia esse dixeramus, aduersum, qua Nostramaria sunt, finit European.

CAP. VII.

Mediterranei maris insulae.

GADES insula, quae egressis Fretum obuia est, admonet ante reliquas dicere, quam in Oceani litora Terrarumque circuitum, vt initio promissimus, oratio excedat. Paucae sunt in Maeotide, (inde enim videtur commodissimum incipere) neque omnes tamen incoluntur: nam nec pabula quidem large ferunt. Hac re habitantibus caro magnorum piscium sole siccata, et in pollinem vsque contusa, pro farre est. Paucae et in Ponto; Leuce Borysthenis ostio obiecta, parua admodum, et quia ibi Achilles situs est, Achillea cognomine: non longe a Colis Aria, quae Marti consecrata (vt fabulis traditur) tulit aues, cum summa clade aduenientium, pennas quasi tela iaculatas. Sex sunt inter Istri ostia: ex his Peuce notissima et maxima. Thynias Mariandynorum finibus proxima, urbem habet, quam, quia Bithyni incolunt, Bithynida appellant. Contra Thracium Bosporum duae paruae, paruoque distantes spatio, et aliquando creditae dictaeque concurrere, et Cyanaeae vocantur et Symplegades. In Propontide tantum Proconnesos habitatur. Extra Hellespontum, earum, quae Asiaticis regionibus adiacent, clarissimae sunt, Tenedos, Sigeis aduersa litoribus, et quo dicentur ordine, ad promontorium Tauri montis expositae, quas quondam dici putauere *Μανδραγόρ*; siue quod

quod fortunati admodum caeli solique sunt, siue quod eas suo suorumque regno Macar occupauerat: in Troade Lesbos; et in ea quinque olim oppida, Antissa, Pyrrha, Erefos, Methymna, Mytilene: in Ionia Chios et Samos: in Caria Coos: in Lycia Rhodos; in illis singulae sunt iisdem nominibus vrbes: in Rhodo tres quondam erant, Lindos, Camiros, Jalyfos. Quae contra Tauri promontorium inopportune nauigantibus obiacent, Chelidoniae nominantur. In sinu, quem maximum Asia recipit prope media, Cypros ad ortum occasumque se immittens, recto iugo inter Ciliciam Syriamque porrigitur; ingens, ut quae aliquando nouem regna ceperit, et nunc aliquot vrbes ferat, quarum clarissimae Salamis et Paphos, et quo primum ex mari Venerem egressam accollae affirmant, Palaepaphos. Arados in Phoenice est parua, et quantum patet, tota oppidum: frequens tamen, quia etiam super aliena tecta sedem ponere licet. Parua et Canopus, Nili ostio, quod Canopicum vocant, obuia est. Menelai gubernator Canopus, ibi forte moriens, nomen insulae, illa ostio dedit. Pharos nunc Alexandriae ponte coniungitur, olim (ut Homericum carmine proditum est) ab eisdem oris cursu diei totius abducta: et, si ita res fuit, videri potest coniectantibus in tantum mutatae causas Nilum praebuisset, dum limum subinde, et praecipue cum exundaret, litori annectens, auget terras, spatium.

tiumque augetcentium in vicina vada promouet. In Africa contra maiorem Syrtim Euteletos: contra minoris promontoria, Meninx et Cer-
 cinna: contra Carthaginis sinum, Tarichiae
 et Aegates, Romana clade memorabiles. Plu-
 res Europae litoribus sunt appositae: in Aegeo
 mari prope Thraciam Thafos, Imbros, Sa-
 mothrace, Scandile, Polyaeogos, Sciathos, Ha-
 lonesos; et, quam aliquando, omnibus, qui
 mares erant, caesis, tantum feminae tenuisse
 dicuntur, Atho monti Lemnos aduersa. Pa-
 gasaicus sinus Scyron prospicit, Cicynethon
 amplectitur. Euboea ad meridiem promon-
 torium Geraeston et Capharea, ad septentrio-
 nem Cenaeam extrudit, et nusquam lata, duum
 millium spatium habet, vbi arctissima est: ce-
 terum longa, totique Boeotiae apposita, an-
 gusto freto distat a litore. Euripon vocant,
 rapidum mare, et alterno cursu, septies die ac
 septies nocte fluctibus in vicem, versis, adeo
 immodice fluens, vt ventos etiam ac plena ven-
 tis nauigia frustretur. Aliquot in ea sunt op-
 pida, Styra, Eretria, Pyrrha, Nefos, Oecha-
 lia: verum opulentissimae Carystos et Chalcis.
 In Atthide Helene est, nota stupro Helenae,
 et Salamis excidio clas- sis Persicae notior: circa
 Peloponneson etiam nunc in Aegaeo Pityusa,
 et Aegina Epidaurico litori proxima, Troeze-
 nio Calauria, inter ignobiles alias letho De-
 mosthenis nobilis: in Myrtoo Cythera contra
 Malean, Oenussa et Theganusa contra Acritan:
 in Ionio Prote, Asteria, Cephalenia, Neritos,
 Same,

Same, Zaeynthos, Dulichium; et inter non ignobiles, Vlyxis nomine Ithaca maxime illustris: in Epiro Echinades, et olim Plotae, nunc Strophades: contra Ambracium sinum Leucadia, et vicina Adriatico mari Corcyra. Hae Thracum Graiorumque terris obiacent. At interius Melos, Olearos, Aegilia, Cothon, Ios, Thia, Thera, Gyaros, Hippuris, Dionysia, Cythnos, Chalcia, Icaria, Cinara, Nisyros, Lebinthos, Calymnia, Syme. Hae, quia dispersae sunt, Sporades. Ab eis Sicinos, Siphnos, Seriphos, Rhenea, Paros, Myconos, Syros, Tenos, Naxos, Delos, Andros, quia in orbem iacent, Cyclades dictae. Super eas iam in medio mari, ingens et centum quondam urbibus habitata Crete, ad orientem promontorium Samonium, ad occidentem *Κρη μέρωρον* immittit; nisi maior esset, Cypri similis: multis famigerata fabulis, adventu Europae, Pasiphaës et Ariadnae amoribus, Minotauri feritate fatoque, Daedali operibus et fuga, Tali statione atque morte; maxime tamen eo, quod ibi sepulti Iouis paene clarum vestigium sepulcrum est, cui nomen eius insculptum esse Iaccolae ostendunt. Urbium notissimae, Gnosos, Gortyna, Lyctos, Lycastos, Holopyxos, Panacra, Cydonia, Marathusa, Dictynna. Inter colles, quod ibi nutritum Iouem accepimus, fama Idaei montis excellit. Iuxta est Astypalaea, Naumachos, Zephyre, Chryse, Gaudos, et quas Musagorus numero tres, vno tamen vocabulo appellant;

lant; atque, vnde Carpathio mari cognomen est, Carpathos. In Adria Apforos, Dyscelados, Ablyrtis, Issa, Pityia, Hydria, Electrides, nigra Coreyra, Tragurium, Diomedea, Aestria, Sason, atque, vt Alexandriae, ita Brundusio adiacens Pharos. Sicilia (vt ferunt) aliquando continens, et agro Bruttio annexa, post freto maris Siculi abscissa est. Id angustum et anceps alterno cursu modo in Tuscum, modo in Ionium pelagus perfluit, atrox, saevum, et Scyllae Charybdisque saevis nominibus inlytum. Scylla saxum est, Charybdis mare, vtrumque noxium appulsis. Ipsa ingens et tribus promontoriis in diuersa procurrens, Graecae literae imaginem, quae Delta dicitur, efficit. Pachynum vocatur, quod Graeciam spectat, Lilybaeum, quod Africam: Peloris, quod in Italiam vergens Scyllae aduersum est. Causa nominis, Pelorus gubernator ab Hannibale ibidem conditus; quem idem vir profugus ex Africa, ac per ea loca Syriam petens, quia procul intuenti videbantur continua esse litora, et non peruium pelagus, proditum se arbitratus occiderat. Ab eo ad Pachynum ora quae extenditur, Ionium mare attingens, haec fert illustria, Messanam, Tauromenium, Catinam, Megarido, Syracusas, et in iis mirabilem Arethusam. Fons est, in quo visuntur iacta in Alpheum amnem, vt diximus, Peloponnesiaco litori infusum: vnde ille creditur non se consociare pelago, sed subter maria terrasque depressus, huc agere alueum, atque

atque hic se rursus extollere. Inter Pachynum et Lilybaeum Acragas est, et Heraclea, et Thermae: inter Lilybaeum et Peloria Panormus, et Himera: interius vero Leontini, et Centuripinum, et Hybla, aliaeque complures: famam habet ob Cereris templum Enna. Praecipui montium Eryx maxime memoratus ob delubrum Veneris ab Aenea conditum; et Aetna, quae Cyclopas olim tulit, nunc assiduis ignibus flagrat. De omnibus Himera referendus, quia in media admodum ortus, in diuersa decurrit, scindensque eam vtrinque, alio ore in Libycum, alio in Tuscum mare devenit. Circa Siciliam in Siculo freto est Aeae, quam Calypso habitasse dicitur; Africam versus Gaulos, Melita, Cossura; propius Italiam Galata, et illae septem, quas Aeoli appellant, Osteodes, Lipara, Heraclea, Didyme, Phoenicusa, ac, sicut Aetna, perpetuo flagrantes igne Hieria et Strongyle. Sed Pithecusa, Leucothea, Aenaria, Phitonia, Capreae, Prochyta, Pontiae, Pandateria, Sinonia, Palmaria, Italico lateri citra Tiberina Ostia obiacent. Ultra aliquot sunt paruae, Dianium, Igilium, Carbania, Vrgo, Ilua, Capraria: duae grandes, fretoque diuisae, Corsica et Sardinia; quarum Corsica Etrusco litori propior, intra latera tenuis et longa, praeterquam vbi Aleria et Mariana coloniae sunt, a barbaris colitur: Sardinia Africum pelagus attingens, nisi quod in occidentem quam in orientem angustius spectat, par et quadrata vndique, et nusquam non ali-

quanto

quanto spatiosior, quam vbi longissima est Corsica, ceterum fertilis, et soli quam caeli melioris, atque vt fecunda, ita paene pestilens. In ea antiquissimi populorum: sunt Ilienses: vrbium antiquissimae Calaris et Sulci. At in Gallia, quas referre conueniat, solae sunt Stoechades, ab ora Ligurum ad Massiliam vsque dispersae. Baleares in Hispania contra Tarracoenisia litora sitae, non longe inter se distant, et ex spatio suo cognominibus acceptis, maiores, minoresque perhibentur. Castella sunt in minoribus, Jamno et Mago: in maioribus, Palma et Pollentia coloniae. Ebusos e regione promontorii, quod in Sucronensi sinu Ferrariam vocant, eodem nomine urbem habet; frumentis tantum non fecunda, at alia largior, et omnium animalium, quae nocent, adeo expers, vt nec ea quidem, quae de agrestibus mitia sunt, aut generet, aut, si inuecta sunt, sustineat. Contra est Colubraria, cuius meminisse succurrit, quod cum scateat multo ac malefico genere serpentium, et sit ideo inhabitabilis, tamen ingressis eam, intra id spatium, quod Ebusitana humo circumsignauerunt, sine pernicie et rata est; iisdem illis serpentibus, qui solent obuios appetere, aspectum eius pulueris, aliud velut virus procul et cum pauore fugientibus.





POMPONII MELAE
DE
SITV ORBIS
LIBER III.

CAP. I.

Hispaniae ora exterior.

DICTA est ora Nostri maris: dictae insulae, quas amplectitur. Restat ille circuitus, quem (vt initio diximus) cingit Oceanus. Ingens infinitumque Pelagus, et magnis aestibus concitum (ita enim motus eius appellant) modo inundat campos, modo late nudat ac refugit, non alios aliosque invicem, neque alternis accessibus nunc in hos, nunc in illos toto impetu versum: sed vbi in omnia litora, quamvis diuersa sunt, Terrarum Insularumque ex medio pariter effusus est, rursus ab illis colligitur in medium, et in semet ipsum redit; tanta vi semper immissum, vt vasta etiam flumina retroagat, et aut terrestria deprehendat animalia, aut marina deslituat. Neque adhuc fatis cognitum est, anhelitune suo id Mundus efficiat, retractamque cum spiritu regerat vndan vndique, si (vt doctioribus placet) vnum ani-

E

mal

mal est: an sint depressi aliqui specus, quo reciprocata Maria residant, atque vnde se rursus exuberantia attollant: an Luna causas tantis meatibus praebeat. Ad ortus certe eius occasusque variantur: neque eodem assidue tempore, sed vt illa surgit ac demergitur, ita recedere atque aduentare comperimus. Huc egressos, sequentesque ea, quae exeuntibus dextra sunt, aequor Atlanticum et ora Baeticae frontis excipit, quae, nisi quod semel iterumque paululum in semet abducitur, vsque ad flumen Anam paene recta est. Turduli et Bastuli habitant. In proximo sinu portus est, quem Gaditanum, et lucus, quem Oleastrum appellant: tum castellum Eborā in litore, et procul a litore Asta colonia. Extra Iunonis ara templumque est: in ipso mari munimentum Caepionis, scopulo magis quam insulae impositum. Baetis ex Tarraconensi regione demissus, per hanc fere mediam diu, sicut nascitur, vno amne decurrit: post vbi non longe a mari grandem lacum facit, quasi ex vno fonte geminus exoritur: quantusque simplici alueo venerat, tantus singulis effluit. Tum sinus alter vsque ad finem prouinciae inflectitur, eumque parua oppida, Olintigi, Onoba, Laepa, coatiungunt. At Lusitania trans Anam, qua mare Atlanticum spectat, primum ingenti impetu in altum abit: deinde resistit, ac se magis etiam quam Baetica abducit. Qua prominet, bis in semet recepto mari, in tria promontoria dispersitur. Anas proximum, quia
lata

lata sede procurrens, paulatim se ac sua latera fastigat, Cuneus ager dicitur: sequens, Sacrum vocant: Magnum, quod vterius est. In Cuneo sunt, Myrtili, Balla, Ossonoba; in Sacro Lacobriga, et Portus Hannibalis: in Magno Eborā. Sinus intersunt: et est in proximo Salacia; in altero, Vlyssippo, et Tagi ostium, annis gemmas aurumque generantis. Ab his promontoriis in illam partem, quae recessit, ingens flexus aperitur; in eoque sunt Turduli veteres, Turdulorumque oppida: amnes autem, Monda in medium fere vltimi promontorii latus effluens, et radices eiusdem aluens Durius. Frons illa aliquandiu rectam ripam habet: dein modico flexu accepto, mox paululum eminent: tum reducta iterum iterumque recta margine iacens, ad promontorium, quod Celticum vocamus, extenditur. Totam Celtici colunt, sed a Durio ad flexum Grouii: fluuntque per eos, Auo, Celadus, Naebis, Minius, et cui Obluionis cognomen est Limia. Flexus ipse Lambriacam urbem amplexus, recipit fluuios Laeron et Vllam. Partem, quae prominet, Praesamarchi habitant, perque eos Tamaris et Sars, flumina non longe orta decurrunt: Tamaris, secundum Eborā portum; Sars, iuxta turrem Augusti titulo memorabilem. Cetera super Tamarici Nerique incolunt in eo tractu vltimi. Hactenus enim ad occidentem versa litora pertinent. Deinde ad septentriones toto latere Terra convertitur a Celtico promontorio ad Scythicum

vsque. Perpetua eius ora, nisi vbi modici recessus ac parua promontoria sunt, ad Cantabros paene recta est. In ea primum Artabri sunt, etiamnum Celticae gentis; deinde Astures. In Artabris sinus ore angusto admissum mare non angusto ambitu excipiens, Adobricam urbem et quatuor amnium ostia incingit: duo, etiam inter accolentes, ignobilia sunt: per alia duo Mearus exit, et Iulia. In Asturum litore Noega est oppidum: et tres arae, quas Sessianas vocant, in paene insula sedent, et sunt Augusti nomine sacrae, illustrantque terras ante ignobiles. At ab eo flumine, quod Saliam vocant, incipient orae paulatim recedere, et latae adhuc Hispaniae magis magisque spatia contrahere; vsque adeo semet terris angustantibus, vt earum spatium inter duo maria dimidio minus sit qua Galliam tangunt, quam vbi ad occidentem litus exporrigunt. Tractum Cantabri et Varduli tenent. Cantabrorum aliquot populi amnesque sunt, sed quorum nomina nostro ore concipi nequeant. Per eodem et Salenos Saunium, per Autrigones et Origenomescos Nanafa descendit: et Deuales Tritium Tobolicum cingit, et Decium Aturia, et Oeasonem Magrada. Varduli vna gens, hinc ad Pyrenaei iugi promonterium pertinens, claudit Hispanias.

C A P. II.

Galliae ora exterior.

SEQVITVR Galliae latus alterum, cuius ora primo nihil progressa in altum, mox tantundem paene in pelagus excedens, quantum retro Hispania abscesserat, Cantabricis fit adversa terris, et grandi circuitu amplexa, ad occidentem litus aduertit. Tunc ad septentriones conuersa, iterum longo rectoque tractu ad ripas Rheni amnis expanditur. Terra est frumenti praecipue ac pabuli ferax, et amoenalucis immanibus. Quicquid ex fatis frigoris impatiens est, aegre, nec vbiq; alit; salubris, et noxio genere animalium minime frequens. Gentes superbae, superstitiosae, aliquando etiam inimanes adeo, vt hominem optimam et gratissimam Diis victimam caederent. Manent vestigia feritatis iam abolitae, atque vt ab vltimis caedibus temperant, ita nihilominus, vbi deuotos altaribus admouere, delibant. Habent tamen et facundiam suam, magistrosque sapientiae Druidas. Hi Terrae Mundique magnitudinem et formam, motus Caeli ac siderum, et, quid Dii velint, scire profitentur. Docent multa nobilissimos gentis clam et diu, vicenis annis aut in specu, aut in abditis saltibus. Vnum ex his, quae praecipunt, in vulgus effluxit, videlicet vt forent ad bella meliores, aeternas esse animas, vitamque alteram ad manes. Itaque cum mortuis cremant, ac

defodiunt apta viuentibus. Olim negotiorum ratio et exactio crediti deferebatur ad inferos: erantque qui se in rogos suorum, velut vna victuri, libenter immitterent. Regio, quam incolunt, omnis Comata Gallia: Populorum tria summa nomina sunt, terminanturque fluuiis ingentibus. Nam a Pyrenaeo ad Garumnam, Aquitani; ab eo ad Sequanam, Celtae; inde ad Rhenum pertinent Belgae. Aquitanorum clarissimi sunt Ausci; Celtarum, Hedui; Belgarum, Treueri: vrbesque opulentissimae, in Treueris Augusta; in Heduis Augustodunum; in Auscis Climberrum. Garumna ex Pyrenaeo monte delapsus, nisi cum hiberno imbore aut solutis niuibus intumuit, diu vadofus et vix nauigabilis fertur. At vbi obuius Oceani exaestuantis accessibus adauctus est, iisdemque retro remeantibus, suas illiusque aquas agit; aliquantum plenior, et quanto magis procedit, eo latior, fit ad postremum magni freti similis; nec maiora tantum nauigia tolerat, verum etiam more pelagi facientis exurgens, iactat nauigantes atrociter, utique si alio ventus, alio vnda praecipitat. In eo est insula Antros nomine, quam pendere et attolli aquis increscentibus ideo incolae existimant, quia cum videantur editiora quis obiacet, vbi se fluctus impleuit, illa operit, haec ut prius tantum ambitur: et quod ea, quibus ante ripae collesque ne cernerentur oblitterant, tunc velut ex loco superiore perspicua sunt. A Garumnae exitu latus illud incipit terrae procurantis

rentis in pelagus, et ora Cantabricis aduerfa litoribus, aliis populis media eius habitantibus, ab Santonis ad Ossimios vsque deflexa. Ab illis enim iterum ad septentriones frons litorum respicit, pertinetque ad vltimos Gallicarum gentium Morinos, nec portu, quem Geforiacum vocant, quicquam notius habet. Rhenus ab Alpibus decidens, prope a capite duos lacus efficit, Venetum et Acronium. Mox diu solidus, et certo alueo lapsus, haud procul a mari huc et illuc dispergitur; sed ad sinistram amnis etiam tum, et donec effluat, Rhenus; ad dextram primo angustus et sui similis, post ripis longe ac late recedentibus, iam non amnis sed ingens lacus, vbi campos impleuit, Fleuo dicitur: eiusdemque nominis insulam amplexus, fit iterum arctior, iterumque fluius emittitur.

C A P. III.

Germania.

GERMANIA hinc ripis eius vsque ad Alpes, a meridie ipsis Alpibus, ab oriente Sarmaticarum confinio gentium, qua septentrionem spectat, Oceanico litore obducta est. Qui habitant, immanes sunt animis atque corporibus, et ad insitam feritatem vasse vtraque exercent, bellando animos, corpora ad consuetudinem laborum. Maxime frigora nudi agunt, antequam puberes sint; et longissima apud eos pueritia est: viri sagis velantur, aut

libris arborum. Quamuis saeva hieme, nandi non patientia tantum illis, studium etiam est. Bella cum finitimis gerunt: causas eorum ex libidine arcessunt; neque imperitandi prolatandique quae possident, (nam ne illa quidem enixe colunt) sed ut circa ipsos quae iacent vasta sint. Ius in viribus habent, adeo ut ne latrocinii quidem pudeat; tantum hospitibus boni, mitesque supplicibus: victu ita asperi incultique, ut cruda etiam carne vescantur, aut recenti, aut cum rigentem in ipsis pecudum ferarumque coriis, manibus pedibusque subigendo, renouarunt. Terra ipsa multis impedita fluminibus, multis montibus aspera, et magna ex parte siluis ac paludibus inuia. Paludum, Suesia, Estia, et Melsiagum, maximae: silvarum, Hercynia, et aliquot sunt quae nomen habent; sed illa dierum sexaginta iter occupans, ut maior aliis, ita et notior. Montium altissimi Taunus et Rhetico; nisi quorum nomina vix est eloqui ore Romano. Amnium in alias gentes exeuntium, Danubius et Rhodanus; in Rhenum, Moenis et Lupia; in Oceanum, Amisus, Visurgis et Albis clarissimi. Super Albim Codanus ingens sinus magnis parvisque insulis refertus est. Hac re mare, quod gremio litorum accipitur, nusquam late patet; nec usquam mari simile; verum aquis passim interfluentibus ac saepe transgressis, vagum atque diffusum facie amnium spargitur: qua litora attingit, ripis contentum insularum non longe distantibus, et ubique paene tantundem,
it

it angustum et par freto; curuansque se subinde, longo supercilio inflexum est. In eo sunt Cimbri et Teutoni: ultra, vltimi Germaniae Hermiones.

CAP. IV.

Sarmatia.

SARMATIA intus quam ad mare latior, ab his quae sequuntur, Vistula amne discreta, qua retro abit vsque ad Istrum flumen immittitur. Gens habitu armisque Parthicae proxima, verum vt caeli asperioris, ita ingenii, non se vrbibus tenent, et ne stas quidem sedibus. Vt inuitauere pabula, vt cedens et sequens hostis exigit, ita res opesque secum trahens, semper castra habitant; bellatrix, libera, indomita, et vsque eo immanis atque atrox, vt feminae etiam cum viris bella incant; atque vt habiles sint, natis statim dextra aduritur mamma: inde expedita in ictus manus quae exferitur, virile fit pectus. Arcus tendere, equitare, venari, puellaria pensa sunt: ferire hostem, adulterarum stipendium est; adeo vt non percussisse, pro flagitio habeatur, sitque eis poenae virginitas.

CAP. V.

Scythia.

INDE Asiae confinia, nisi vbi perpetuae niues sedent et intolerabilis rigor, Scythici populi incolunt, fere omnes etiam in vnum Belcae ap-

pellati. In Asiatico litore primi Hyperborei, super aquilonem Rhipaeosque montes, sub ipso siderum cardine iacent: vbi sol non quotidie, vt nobis, sed primum verno aequinoctio exortus, autumnali demum occidit: et ideo sex mensibus dies, et totidem aliis nox vsque continua est. Terra augusta; aprica, per se fertilis. Cultores iustissimi, et diutius quam vlli mortalium, et beatius viuunt. Quippe festo semper otio laeti non bella nouere, non iurgia; sacris operati, maxime Apollinis: quorum primitias Delon misisse, initio per virgines suas, deinde per populos, subinde tradentes vltioribus, moremque eum diu, et donec vitio gentium temeratus est, seruasse referuntur. Habitant lucos siluasque, et vbi eos viuendi fatietas magis quam taedium cepit, hilares, redimiti fertis, semet ipsi in pelagus ex certa rupe praecipites dant. Id eis funus eximium est. Mare Caspium, vt angusto, ita longo etiam freto, primum terras, quasi fluuius, irrumpit: atque vbi recto alueo influxit, in tres sinus diffunditur; contra os ipsum in Hyrcanum, ad sinistram in Scythicum, ad dextram in eum, quem proprie et totius nomine Caspium appellant: omne atrox, faeuum, sine portubus, procellis vndique expositum; ac belluis magis quam cetera refertum, et ideo minus nauigabile. Ad introeuntium dextram Scythae Nomades freti litoribus insident. Intus sunt ad Caspium sinum Caspii, et Amazones, sed quas Sauromatidas appellant:

ad

ad Hyrcanum Albani, et Moschi, et Hyrcani: in Scythico Amardi, et Paeficae, et iam ad fretum Derbices. Multi in eo sinu magni paruique amnes fluunt: sed qui famam habent, ex Cerauniis montibus vno alueo descendit, duobus exit in Caspium Rha. Araxes Tauri latere demissus, quoad campos Armeniae secat, labitur placidus et silens, neque in vtram partem eat, quanquam intuearis, manifestus; cum in asperiora deuenit, hinc atque illinc rupibus pressus, et quanto angustior, tanto magis pernix, frangit se subinde ad opposita cauitum: atque ob id ingenti cum murmure sonansque deuoluitur, adeo citus, vt qua ex praecipiti in subiecta casurus est, non declinet statim vndam, sed vltra quam canalem habet, euehat, plus iugeri spatio sublimis, et aquis pendentibus semet ipse sine alueo ferens: deinde vbi incuruus arcuatoque amne descendit, fit tranquillus, iterumque per campos tacitus et vix fluens, in id litus elabitur. Cyrus et Cambyses, ex radicibus Coraxici montis vicinis fontibus editi, et in diuersa abeunt, perque Iberas et Hyrcanos diu et multum distantibus alueis defluunt: post non longe a mari eodem lacu accepti, in Hyrcanum sinum vno ore perueniunt. Jaxartes et Oxos per deserta Scythiae ex Sugdianorum regionibus in Scythicum exeunt; ille suo fonte grandis, hic incurfu aliorum grandior, et aliquandiu ad occasum ab oriente excurrrens, iuxta Dahas primum instat: cursuque ad septentrionem conuerso, inter

inter Amardos et Paeficas os aperit. Siluae alia quoque dira animalia, verum et Tigres ferunt, vtique Hyrcania; saeuum ferarum genus, et vsque eo pernix; vt illis longe quoque progressum equitem consequi, nec tantum semel, sed aliquotiens etiam, cursu vnde coeperit subinde repetito, solitum et facile fit. Causa ex eo est, quod vbi ille interceptos earum catulos citus coepit auerere, et rabiem appropinquantium astu frustraturus, vnum de pluribus omisit; hae proiectum excipiunt, et ad cubilia sua referunt, rursusque et saepius remeant, atque idem efficiunt, donec ad frequentiora, quam adire audeant, profugus raptor euadat. Ultra Caspium sinum quidnam esset, ambiguum aliquandiu fuit; viderne Oceanus, an Tellus infesta frigoribus, sine ambitu ac sine fine proiecta. Sed praeter Physicos Homerumque, qui vniuersum Orbem Mari circumfusum esse dixerunt, Cornelius Nepos, vt recentior auctoritate, sic certior; testem autem rei Q. Metellum Celerem adijcit, eumque ita retulisse commemorat: Cum Galliae pro consule praecesset, Indos quosdam a rege Baetorum dono sibi datos; vnde in eas terras deuenissent requirendo, cognosse vi tempestatum ex Indicis aequoribus abreptos, emensosque quae intererant, tandem in Germaniae litora exiisse. Restat ergo pelagus; sed reliqua lateris eiusdem assiduo gelu durantur, et ideo deserta sunt.

CAP.

CAP. VI.

*Hispaniae exterioris et septentrionalis
Oceani insulae.*

His oris, quas angulo Baeticae adhuc vsque perstrinximus, multae ignobiles insulae, et sine nominibus etiam, adiacent: sed earum, quas praeterire non libeat, Gades fretum attingit; eaque angusto spatio, et veluti flumine, a continenti abscissa, qua terris propior est, paene rectam ripam agit: qua Oceanum spectat, duobus promontoriis euecta in altum, medium litus abducit, et fert in altero cornu eiusdem nominis urbem opulentam, in altero templum Aegyptii Herculis, conditoribus, religione, vetustate, opibus illustre. Tyrii constituere: cur sanctum sit, ossa eius ibi sita efficiunt: annorum quis manet numerus, ab Iliaca tempestate principia sunt: opes tempus aluit. In Lusitania Erythia est, quam Geryone habitatam accepimus, aliaeque sine certis nominibus; adeo agri fertiles, vt cum semel sata frumenta sint, subinde recidiuis seminibus segetem nouantibus, septem minimum, interdum plures etiam messes ferant. In Celticis aliquot sunt, quas quia plumbo abundant, vno omnes nomine Cassiteridas appellant. Sena in Britannico mari Osismicis aduersa litoribus, Gallici numinis oraculo insignis est: cuius antistites, perpetua virginitate sanctae, numero novem esse traduntur: Gallicenas vocant, putant.

tantque ingeniis singularibus praeditas; maria ac ventos concitare carminibus; seque in quae velint animalia vertere; sanare quae apud alios insanabilia sunt; scire ventura et praedicare: sed non nisi deditas nauigantibus, et in id tantum, vt se consulerent, profectis. Britannia qualis sit, qualesque progeneret, mox certiora et magis explorata dicentur. Quippe tam diu clausam aperit ecce principum maximus; nec indomitarum modo ante se, verum ignotarum quoque gentium victor, propriarum rerum fidem vt bello affectauit, ita triumpho declaraturus portat. Ceterum, vt adhuc habuimus, inter septentrionem occidentemque proiecta, grandi angulo Rheni ostia prospicit: dein obliqua retro latera abstrahit, altero Galliam, altero Germaniam spectans: tum rursus perpetuo margine directi litoris ab tergo obducta, iterum se in diuersos angulos cuneat triquetra, et Siciliae maxime similis, plana, ingens, fecunda, verum his, quae pecora quam homines benignius alant. Fert nemora, saltusque, ac praegrandia flumina alternis moribus, modo in pelagus, modo retro fluentia, et quaedam gemmas margaritasque generantia. Fert populos regesque populorum: sed sunt inculti omnes, atque vt longius a continenti ablunt, ita aliarum opum ignari magis, tantum pecore ac finibus dites; incertum ob decorem, an quid aliud, vitro corpora infecti. Causas tamen bellorum et bella contrahunt, ac se frequenter inuicem infestant, maxime imperitandi cupidine

dine, studioque ea prolatandi, quae possident. Dimicant non equitatu modo aut pedite, verum et bigis et curribus, Gallice armati: couinos vocant, quorum falcatis axibus vtuntur. Super Britanniam Iuerna est, pene par spatio, sed vtrunque aequali tractu litorum oblonga: caeli ad maturanda semina iniqui, verum adeo luxuriosa herbis, non laetis modo sed etiam dulcibus, vt se exigua parte diei pecora impleant, et nisi pabulo prohibeantur, diutius pasta dissiliant. Cultores eius inconditi sunt, et omnium virtutum ignari, pietatis admodum expertes. Triginta sunt Orcades angustis inter se ductae spatii: septem Haemodae, contra Germaniam vectae. In illo sinu, quem Codanum diximus, ex insulis Codanonia, quam adhuc Teutoni tenent, vt fecunditate alias, ita magnitudine antestat. Quae Sarmatis aduersa sunt, ob alternos accessus recessusque pelagi, et quod spatia, quis distant, modo operiuntur vndis, modo nuda sunt, alias insulae videntur, alias vna et continens terra. Is his esse Oaonas, qui ouis auium palustrium et auenis tantum alantur: esse equinis pedibus Hippopodas, et Panotos, quibus magnae aures, et ad ambiendum corpus omne patulae, nudis alioquin pro veste sint, praeterquam quod fabulis traditur, auctores etiam, quos sequi non pigeat, inuenio. Thule Belcarum litori opposita est, Graiis et nostris celebrata carminibus. In ea, quod ibi sol longe occasurus exsurgit, breues vtique noctes sunt: sed per hiemem sicut aliubi

aliubi obscurae; aestate lucidae, quod per id tempus iam se altius euehens, quanquam ipse non cernatur, vicino tamen splendore proxima illustrat: per solstitium vero nullae, quod tum iam manifestior non fulgorem modo, sed sui quoque partem maximam ostentat. Talge in Caspio mari, sine cultu fertilis, omni fruge ac fructibus abundans: sed vicini populi, quae gignuntur attingere, nefas et pro sacrilegio habent, Diis parata existimantes, Diisque seruanda. Aliquot et illis Oris, quas desertas diximus, aequae desertae adiacent, quas sine propriis nominibus Scythicas vocant.

CAP. VII.

Oceanus Eous et India.

A his in Eoum mare cursus inflectitur, inque oram terrae spectantis orientem. Pertinet haec a Scythico promontorio ad Colida: primumque omnis est inuia; deinde ob immanitatem habitantium inculta. Scythae sunt Androphagoe et Sacae, distincti regione, quia feris scatet, inhabitabili. Vasta deinde iterum loca belluae infestant, vsque ad montem mari imminentem, nomine Tabin. Longe ab eo Taurus attollitur. Seres intersunt; genus plenum iustitiae, ex commercio, quod rebus in solitudine relictis absens peragit, notissimum. India non Eoo tantum apposita pelago, sed et ei quod ad meridiem spectans Indicum diximus, et hinc Tauri iugis, ab occidente Indo finita

finita, tantum spatium litoris occupat, quantum per quadraginta dies noctesque velificanti-
 bus cursus est; ita multum a nostris abducta
 regionibus, vt in aliqua parte eius neuter se-
 ptentrio appareat, aliterque quam in alijs oris,
 umbrae rerum ad meridiem iaceant. Ceterum
 fertilis, et vario genere hominum, aliorumque
 animalium scatet. Alit formicas non minus
 maximas canibus; quas more Gryphorum au-
 rum penitus egestum cum summa pernicie at-
 tingentium custodire commemorant: immanes
 et serpentes, aliqui vt elephantos morfu atque
 ambitu corporis conficiant. Tam pinguis
 alicubi et tam feracis soli, vt in eo mella fron-
 dibus defluant, lanas siluae ferant, arundinum
 fissa internodia, veluti nauia, binos, et quae-
 dam ternos etiam vehant. Cultorum habitus
 moresque dissimiles. Lino alii vestiuntur, aut
 lanis, quas diximus; alii auium ferarumque pel-
 libus: pars nudi agunt; pars tantum obscuro
 velati: alii humiles paruique; alii ita proceri
 et corpore ingentes, vt elephantis etiam, et
 ibi maximis, sicut nos equis, facile atque ha-
 bilitate vtantur. Quidam nullum animal oc-
 cidere, nulla carne vesci optimum existimant:
 quosdam tantum pisces alunt. Quidam proximi
 parentes, priusquam annis aut aegritudine in ma-
 ciem eant, velut hostias caedunt: caesorumque
 visceribus epulari fas et maxime pium est. At
 vbi senectus aut morbus incessit, procul a cete-
 ris abeunt, mortemque in solitudine nihil anxii
 expectant. Prudentiores et quibus ars stu-
 F dium.

diumque sapientiae contingit, non expectant eam, sed ingerendo semet ignibus, laeti et cum gloria arcessunt. Urbium, quas incolunt (sunt autem plurimae) Nyssa est clarissima et maxima: montium Meros, Ioui sacer. Famam hinc praecipuam habent; in illa genitum, in huius specu Liberum patrem arbitrantur esse nutritum: unde Graecis auctoribus, ut femori Iouis insitum dicerent, aut materia ingessit, aut error. Oras tenent ab Indo ad Gangem Palibotri, a Gange ad Colida (nisi ubi magis, quam ubi habitetur, exaestuatur) atrae gentes, et quodammodo Aethiopes. A Colide ad Cudum recta sunt litora, timidique populi, et marinis opibus affatim dites. Tamus promontorium est, quod Taurus attollit: Colis alterius partis angulus, initiumque lateris ad meridiem versi: Ganges et Indus amnes. Ille multis fontibus in Hemode Indiae monte conceptus, simul unum alueum fecit, fit omnium maximus, et alicubi latius, quando angustissime fluit, decem millia passuum patens, in septem ora dispergitur. Indus ex monte Parapaniso exortus, et alia quidem flumina admittit; sed clarissima, Copen, Acesinem, Hydaspem: conceptamque pluribus alueis undam lato spatio trahit. Hinc paene Gangem magnitudine exaequat. Post ubi aliquot saepe magnis flexibus cinxit iugum ingens, iterum rectus solidusque descendit: donec ad laeuam dextramque se diducens, duobus ostiis longe distantibus exeat. Ad Tamum insula est Chry-

se

fe, ad Gangen Argyre: altera aurei foli (ita veteres tradidere) altera argentei: atque, vt maxime videtur, aut ex re nomen, aut ex vocabulo fabula est. Taprobane, aut grandis admodum infula, aut prima pars Orbis alterius Hipparcho dicitur: sed quia habitatur, nec quisquam circummeasse traditur, prope verum est. Contra Indi ostia, illa sunt, quae vocant Solis, adeo inhabitabilia, vt ingressos vis circumfusi aëris exanimet confestim; et inter ipsa ostia Patalene. Regio ob aestus intolerabilis, alicubi cultoribus egens, inde ad principia Rubri maris pertinet. Ipsa inuia atque deserta; humus cineri magis fit quam pulveri similis; ideoque per eam rara et non grandia flumina emanant, quorum Tuberonem et Arusacen notissima accepimus.

CAP. VIII.

*Mare Rubrum, ac vterque huius Sinus
Persicus et Arabicus.*

RUBRUM mare Graeci, siue quia eius coloris est, siue quia ibi Erythras regnavit, Ἐρυθρὴν θάλασσαν appellant: procellosum, asperum mare, profundum, et magnorum animalium magis quam cetera capax. Primo recedentes oras aequabiliter impellit; et vt non intret interius, aliquantum patens sinus arcuat. Sed quas ripas inflexerat, bis irrumpit; duosque iterum sinus aperit. Persicus vocatur di-

etis regionibus propior; Arabicus vltior. Persicus, qua mare accipit, vtrinque rectis lateribus grande ostium quasi ceruice complectitur: dein terris in omnem partem vaste et aequa portione cedentibus, magno litorum orbe pelagus incingens, reddit formam capitis humani. Arabici et os archius et latitudo minor est, maior aliquanto recessus, et multo magis longa latera. Init penitus, introrsusque, dum Aegyptum paene et montem Arabiae Casium attingit, quodam fastigio minus ac minus latus, et quo magis penetrat angustior. Ab his, quae diximus, ad sinum Persicum (nisi vbi Chelionophagi morantur) deserta sunt. In ipso Carmanii nauigantium dextra positi, sine veste ac fruge, sine pecore ac sedibus, piscium cute se velant, carne vescuntur, praeter capita toto corpore hirsuti. Interiora Cedrosi, dehinc Persae habitant. Sabis per Carmanios, supra Andanis et Coros effluunt. In parte, quae pelagi ostio aduersa est, Babyloniorum fines Chaldaeorumque sunt, et duo clari amnes, Tigris Persidi propior, vltior Euphrates. Tigris vt natus est, ita descendens vsque in litora permeat: Euphrates, immani ore aperto, non exit tantum, vnde oritur, sed et vaste quoque decedit; nec secat continuo agros, sed late diffusus in stagna, diu sedentibus aquis piger, et sine alueo patulus, post vbi marginem rupit, vere fluuius, acceptisque ripis celer et fremens, per Armenios et Cappadocas occidentem petit; ni Taurus obstet, in Nostra maria venturus. Inde

Inde ad meridiem auertitur, et primum Syros, tunc Arabas ingressus, non perdurat in pelagus, verum ingens modo et nauigabilis, inde tenuis riuus, despectus emoritur, et nusquam manifesto exitu effluit, vt alii amnes, sed deficit. Alterum latus ambit plaga, quae inter vtrumque pelagus excurrit. Arabia dicitur, cognomen Eudaemon, angusta, verum cinnami et thuris aliorumque odorum maxime ferax. Maiorem Sabaei tenent partem, ostio proximam et Carmaniis contrariam Macae. Frontem, quae inter ostia ostenditur, siluae cautesque exasperant. Aliquot sunt in medio insulae sitae: Ogyris, quod in ea Erythrae regis monumentum est, magis clara quam ceterae. Alterum sinum vndique Arabes incingunt. Ab ea parte, quae introeuntibus dextra est, vrbes sunt, Carra, et Arabia, et Gadamus: in altera, ab intimo angulo prima, Berenice, inter Heroopoliticum et Strobilum: deinde inter promontoria Μυὸς ὄρνυον et Coloba, Philoteris et Ptolemais: vltra Arsinoë, et alia Berenice: tum silua quae hebenum odoresque generat, et manu factus amnis, ideoque referendus, quod ex Nili alueo dioryge adductus. Extra sinum, verum in flexu tamen, etiam non modico, Rubri maris, pars bestiis infesta, ideoque deserta est: partem Panchaei habitant, hi quos ex facto, quia serpentibus vescuntur, Ophiophagos vocant. Fuere interius Pygmaei, minutum genus, et quod pro satis frugibus contra grues dimicando deficit. Sunt multa volu-

crum, multa serpentium genera: de serpentibus memorandi maxime, quos paruos admodum, et veneni praesentis, certo anni tempore ex limo concretarum paludium emergere, in magno examine volantes Aegyptum tendere, atque in ipso introitu finium, ab auibus, quas Ibidas appellant, aduerso agmine excipi puguaque confici traditum est: de volucris praecipue referenda Phoenix, semper vnica; non enim coitu concipitur, partuue generatur: sed vbi quingentorum annorum aeuo perpetua durauit, super exaggeratam variis odoribus sruem sibi ipsa incubat, soluiturque: deinde putrescentium membrorum tabe concresecens, ipsa se concipit, atque ex se rursus enascitur: cum adoleuit, ossa pristini corporis inclusa myrrha Aegyptum exportat, atque in vrbe, quam Solis appellant, fragrantibus archio bustis inferens, memorando funere consecrat. Ipsum promontorium, quo id mare clauditur, a Cerauniis saltibus inuium est.

C A P. I X.

Aethiopia.

AETHIOPES vltra sedent, Meroën habent, terram quam Nilus primo ambitu amplexus insulam facit: pars, quia vitae spatium dimidio fere quam nos longius agunt, Macrobiani; pars, quia ex Aegypto aduenere, dicti Automoloe: pulchri forma, aequi corporis, parumque venerati opes, veluti optimarum alius vir-

virtutum. In illis mos est, cui potissimum pareant, specie ac viribus legere. Apud hos plus auri quam aeris est: ideo quod minus est, pretiosius censent. Aere exornantur, auro vincula fontium fabricant. Est locus apparatus epulis semper refertus; et quia ut libet vesci volentibus licet, *ήλις τράπεζαν* appellant; et quae passim apposita sunt, affirmant innasci subinde diuinitus. Est lacus, quo perfusa corpora quasi vincta pernitent: bibitur idem; adeo est liquidus, et ad sustinenda quae incidunt, aut immittuntur, infirmus, ut folia etiam proximis decisa frondibus, non innatantia ferat, sed pessum et penitus accipiat. Sunt et saeuissimae ferae omni colore varii Lycaones, et quales accepimus, Sphinges. Sunt mirae aues cornutae Tragopanes, et equinis auribus Pegasi. Ceterum oras ad eorum sequentibus nihil memorabile occurrit. Vasta omnia, vastis praecisa montibus, ripae potius sunt quam litora. Inde ingens et sine cultoribus tractus. Dubium aliquandiu fuit, essetne ultra Pelagus: caperetne Terra circuitum, an exhausto fluctu sine fine se Africa extenderet: verum et si Hanno Carthaginienensis exploratum missus a suis, cum per Oceani ostium exisset, magnam partem eius circumuectus, non se mari sed commeatu defecisse memoratu retulerat: et Eudoxus quidam aeorum nostrorum temporibus, cum Lathurum regem Alexandriae profugeret, Arabico sinu egressus, per hoc pelagus (ut Nepos affirmat) Gades usque peruectus est;

ideo eius orae notae sunt aliqua. Sunt autem trans ea, quae modo deserta diximus, muti populi, et quibus pro eloquio nutus est; alii sine sono linguae; alii sine linguis; alii labris etiam cohaerentibus, nisi quod sub naribus etiam fistula est, per quam bibere auenis, et, cum incessit libido vascendi, grana singula frugum passim nascentium absorbere dicuntur. Sunt quibus ante aduentum Eudoxi adeo ignotus ignis fuit, adeoque visus mirum in modum placuit, ut amplecti etiam flammam, et ardentia sinu abdere, donec noceret, maxime libuerit. Super eos grandis litoris flexus grandem Insulam includit, in qua tantum feminas esse narant, toto corpore hirsutas, et sine coitu marium sua sponte secundas; adeo asperis efferisque moribus, ut quaedam contineri ne reluctentur vix vinculis possint. Hoc Hanno retulit, et quia detracta occisis coria pertulerat, fides habita est. Ultra hunc sinum mons altus (ut Graeci vocant) Θεῶν ὄχημα perpetuis ignibus flagrat. Ultra montem viret Collis longo tractu longis litoribus obductus, unde visuntur patentes magis campi, quam ut perspicere possint, Panum Satyrorumque. Hinc opinio causae fidem cepit, quod cum in his nihil culti sit, nullae habitantium sedes, nulla vestigia, solitudo in diem vasta, et silentium vastius, nocte crebri ignes micant, et veluti castra late iacentia ostenduntur, crepant cymbala et tympana, audiunturque tibiae sonantes maius humanis. Tunc rursus Aethio-

Aethiopes, nec iam dites vt hi, quos diximus, nec ita corporibus similes, sed minores incultique sunt, et nomine *Εοσπειων*. In horum finibus fons est, quem Nili esse aliquâ credible est. Nuchul ab incolis dicitur: et videri potest non alio nomine appellari, sed a barbaro ore corruptus. Alit papyrum et minora quidem, eiusdem tamen generis animalia. Aliis omnibus in Oceanum vergentibus, solus in mediam regionem et ad orientem abit: et quoniam exeat, incertum est. Inde colligitur, Nilum hoc fonte conceptum, actumque aliquandiu per inuia, et ideo ignotum, iterum se, vbi ad Eoa possit, ostendere: ceterum spatio, quo absconditur, effici, vt hic alio cedere, ille aliunde videatur exurgere. Catoblepas, non grandis fera, verum grande et praegrave caput aegre sustinens, atque ob id in terram plurimum ore conuersa, apud hos gignitur: ob vim singularem magis etiam referenda, quod cum impetu morsuque nihil vnquam saeuat, oculos eius vidisse mortiferum. Contra eosdem sunt insulae Gorgades, domus (vt aiunt) aliquando Gorgonum. Ipsae terrae promontorio, cui *Εοσπεεσ Κερας* nomen est, finiuntur.

CAP. X.

Atlanticum Mare ac huic adfita Aethiopiae ac Mauritaniae pars.

INDE incipit frons illa, quae in occidentem vergens mari Atlantico abluitur. Prima eius Aethiopes tenent, media nulli; nam aut exulta sunt, aut arenis obducta, aut infesta serpentibus. Exultis insulae appositae sunt, quas Hesperidas tenuisse memoratur. In arenis mons est Atlas, dense consurgens, verum incisis vndique rupibus praecipit, inuius, et, quo magis surgit, exilior; qui quod altius quam conspici potest, usque in nubila erigitur, caelum et sidera non tangere modo vertice, sed sustinere quoque dictus est. Contra Fortunatae insulae abundant sua sponte genitis, et subinde aliis super aliis innascentibus nihil sollicitos alunt, beatius quam aliae vrbes excultae: vna singulari duorum fontium ingenio maxime insignis: alterum qui gustauere risu soluuntur in mortem; ita affectis remedium est ex altero bibere. Ab eo tractu, quem ferae infestant, proximi sunt Himantopodes inflexi lentis cruribus, quos serpere potius quam ingredi referunt: deinde Pharusii, aliquando tendente ad Hesperidas Hercule dites; nunc inculti, et nisi quod pecore aluntur, admodum inopes. Hinc iam laetiores agri amoenique saltus ebano, terebintho et ebore abundant.

Nigri-

Nigritarum Gaetulorumque passim vagantium
nae litora quidem infecunda sunt, purpu-
ra et murice efficacissimis ad tingendum;
et vbiq; quae tinxere clarissima. Reliqua
est ora Mauritaniae exterior, et in finem
sui fastigantis se Africae nouissimus angulus;
iisdem opibus, sed minus diues. Ceterum
solo etiam ditior et adeo fertilis est, vt fru-
gum genera non cum ferantur modo be-
nignissime procreet; sed quaedam profundat
etiam non sata. Hic Antaeus regnasse dici-
tur, et (signum quod fabulae clarum pro-
fus) ostenditur collis modicus resupini ho-
minis imagine iacentis, illius, vt incolae fe-
runt, tumulus: vnde vbi aliqua pars eruta est,
solent imbres spargi, et, donec effossa re-
pleantur, eueniunt. Hominum pars siluas
frequentant, minus, quam quos modo dixi-
mus, vagi: pars in vrbibus agunt; quarum, vt
inter paruas, opulentissimae habentur, pro-
cul a mari Gilda, Volubilis, Prisciana: pro-
pius autem Sala et Lixo flumini Lynxo proxi-
ma. Ultra est colonia et fluuius Zilia, et vn-
de initium fecimus, Ampelusia in Nostrum
iam fretum vergens promontorium, Operis
huius atque Atlantici litoris terminus.



VARIO-



VARIORVM NOTAE

AD LIB. I.

Proem. dicere adgredior) nove dictum pr. *describere*, Olinarius.

Ibid. quod si non ope ingenii orantis at ipsa sui contemplatione etc.) Gronovius legi vult: *sive o. i. o. at i. f. c.* Praeter necessitatem quidem, et contra euphoniā. Ac sequente vocali Mela etiam vitavit. Sed Perizonius legi vult, *sine ope ingenii ornantis*.

Cap. I. quā decurrit, meridies) Monet Vossius lectorem, vt *decurrere* accipiat pr. *deorsum currere*, vt saepe; summum enim solis punctum esse meridiem; inde decurrere solem, hoc est, descendere. Sed primo *quā* non est aequinoctium *et vnde*: deinde cur maluit auctor meridiem designare a puncto summo, vnde inciperet descendere, quam potius a termino, in quem definit adscensus? Naturalius enim erat describere ab eo, quod fieret ante meridiem, quam quod post meridiem. Tum verbo *decurrere* uti-

tur auctor de Nilo et Cayco, et Himera, et Baeti, non tam vt descensum et lapsum eorum notet, quam spatium; per quod agunt alueum etc. *Gronovius*. Nampe Sol curriculum suum decurrit quotidie, qua autem parte aut via decurrat, ab ea parte nobis est meridies. *Perizonius*.

Ibid. Huic medio) i. e. quod inter quatuor extrema patere descripsit auctor: subintellige *imposita* aut simile quid. Camertis Editio, nec *Huic* nec *Huius* agnoscit. Et potest omitti pro titulo Auctoris passim elliptico. Sed legerim tunc *in medio*, scilicet mundi caelique. Caeteroqui retinuerim *Huius*, vt ex quo per compendium scripturae in vltimis litteris ortum sit *Huic*. *Perizonius*.

Ibid. Eodemque in duo latera) i. e. eodemque oceano. *Idem*.

Ibid. Quia sic iacet) Hic locus intelligendus est ex *Aristot. Lib. II. de Caelo*, de longitudine in mundo, quae est a polo Arctico ad Ant-
arcticum

VARIORVM NOTAE AD LIB. I.

arcticum; vt latitudo est ab Ortu ad Occasum, Schottus.

Cap. 1. In tres partes vniuersa diuiditur) i. e. Zona, quae cognita est, quam incolimus etc. Grononius.

Ibid. Vbi expandit — pressit — effundit) Referuntur pariter ad voculam se, quae primo actiuo diferte praemittitur. Perizonius

Cap. 2. Perpetua fronte) i. e. directa, quod neque sinus admittat neque promontoria proiciat etc. Ciacconius.

Ibid. Ita sua littora porrigit) Nihil hic mutandum et folio prorsus sensu accipiendum *ita*. Sensus enim est, postquam cum Nili annis alueo descendit in pelagus, tum diu sicut illud pelagus incedit versus Orientem ab Nilo, *ita* et Asia eodem flexu, aut forma porrigit inde sua littora: Pelagus enim illud mediterraneum ab Occidente et Fretto Gaditano etc. ad Orientem procedere, seu incedere dicitur. Vnde et mox Asiae haec ora ab Oriente procedens non Asiae, sed Pelagus ab Occidente *uenienti* obuiam fieri perhibetur. Caeterum amat Auctor voculam *ita* perque eam designare solet ordinem ac progressum situs ac temporis. cf. cap. 4. et 8. Perizonius.

Ibid. Transuerso margine) i. e. angulum faciente. Olinar.

Ibid. Super Amazonas) Omnino, quum ab exterioribus gentibus locisque Oceano

finitimis, Mela procedit ad interiora *super* exteriores gentes positas esse ait interiores. Quum vero contrario ab interioribus ad exteriora, *ultra* interiores ait esse exteriores. Pintianus.

Cap. 2. Rursus ex his quae meridiem) Sunt omnia perturbata. Scripsit Mela: Rursus e. iis, q. m. spectant, Eoae Indaeque gentes interiora. Indiam mediterraneam, sed vergentem ad meridiem dicit tenuisse illas gentes, quas propriis adpellationibus designare non poterat, nec tamen aliunde illuc intrasse vt colonias audierat, Eoas ergo a tergo Serum iacentes, vt alias Indas ab postico littoralium Indorum positas. Grononius

Ibid. Ripis Nili annis) Propius ad verum est, quod in MSS. tribus extare scio *ripis Nili annis ex mari proximo*; vt possidere contruatur tamquam neutrum, quod solent facere in verbo *colere* et *incolere*. Aut hoc igitur retineo, aut ex similitudine loci (Lib. I. c. 19. viderur corrigendum *ripas Nili annis et mari proxima*. Grononius.

Cap. 3. Qua flexum paludis ad Pontum redigit) Lego Pontis os, Bosporum Cimnerium. Sic supra; et paludis ceterum exiguo ore coniunguntur. Pintianus.

Ibid. Directo limite) Directo margine et littore: id est, perpetua est, nisi in fine Pyrenaeorum, et in Germania;

- mania; nam tres sinus facit. *Oliuar.*
- Cap. 4. *Pergit incurva*) i. e. nullos facit sinus; nisi volles Syrtis appellare sinus. *Idem.*
- Ibid.* *Intra si credere libet*) Expende an sit commodior lectio *Ultra f. c. l.* hoc est, Oceanum versus Aethiopicum. *Pintianus.* Enimvero *intra* hic est *interius*, et remotius a litore, ut semper. *Vossius.*
- Cap. 5. *Parma elephantino tergori exsecta etc.*) Aut vox *exsecta* profus abundat, ut sit *parma* elephantino tergori; *ingens* et nulli nunc *usui habilis*: aut legendum *extento*. *Paullus Diac. Lib. IV. de Mauris: Scuta etiam, quae elephantum corio extento atque durato habilia et tuta gestabant: ut ab eodem Mela Paullus sua accepisse videatur etc. Ciacconius.*
- Cap. 7. *Super hunc ingens palus*) i. e. progrediendo ulterius ab Occasu versus Ortum, quam sibi propositam habet progrediendi ferriem. *Perizonius.*
- Cap. 8. *Quos pro suis colant*) *Pintianus.* *alant* reponit. *Plinius* tamen *seruos* bene cultos lib. XVIII. ex *Carone* dixit, pro, bene habitos, alique. *Gronovius.*
- Ibid.* *Proximis nullae quidem urbes stant, tamen domicilia sunt*) *Nemo* est, qui non adprobarit haec lectionem *Pintiani*, *Proximis nullae quidem urbes; stata tamen domicilia sunt, quae mapalia adpellantur.* Ego tamen veram puto esse lectionem vulgatam. Ita quoque *Virgilius* et alii loquantur. *Rufo* quidem *Festo* ita haec loquutio placuit, ut passim ea utatur: *Stat Corycus alta, Stat Perge propter, stant ardua teicta Phaelis.* Item, *Adstat Cyrene propter vetus.* Sic etiam alibi *Nihil* itaque *in vitis omnibus manu exaratis codicibus* in *Pomponio* mutandum. *Huc* accedit, quod *mapalia* ista non videntur *stata* et *fixa* fuisse etc. *Vossius.*
- Cap. 9. *Quater cursus suos vertisse*) *Lego Q. c. f. v. solem, ac bis iam etc.* reliqua superstant ex *Herodoto Lib. II.* Praeterea videntur hic deesse aliquot verba ad complementum sensus ex eodem *Herodoto* evidentissime. *Ea sunt, et bis illinc ortum esse, ubi non occidit.* Alioquin non quater vertisse sol cursus suos, sed bis tantum intelligeretur. *Pintianus.*
- Ibid.* *Centum anlas habent*) Videtur scribendum; *habentes*, ut constet sensus. *Idem.*
- Ibid.* *Dena armatorum millia*) *Lego duccenos armatos.* *Idem.*
- Ibid.* *Ipsus oras secant*) *Oras* *Africae* et *Asiae* secant *Alexandria* et *Pelusium.* *Nihil* clarius. *Passim* sic loquitur, quum totas continentes oras vocat. *Ut* autem alibi fere semper, ita etiam hic *Herodotum* sequitur, quum *Delta* neque *Asiae* neque *Africae* partem esse ait, sed aliquid intermedium: quatuor enim

VARIORVM NOTAE

- enim mundi partes Hero-
dotus constituit, Europam,
Asiam, Africam, et Delta.
Vossius.
- Cap. 9. *Thebae uti quae centum
portas*) Al. leg. *utique* in
quo nihil mutandum quod
ex optimorum auctorum
vsu notat etiam *praesertim*,
praecipue etc. *Perizonius.*
- Cap. 10. *Arabia — magis laeta
et ditior*) *Editior* videba-
tur legendum, ut antitheta
essent *laeta et editior*, *planae
est sterili*. Sed quum
Plinius Lib. V. cap. 2. *Arabi-
am ad mare rubrum pertine-
re et odoriferam illam, ac di-
vitem et beatae cognomine
inclitam* scribat; ampliand-
um censeo. Quamquam
defendi potest *editior* ex ipso
Mela Lib. III. cap. 8. de
Arabia Felice, *quae inter
ostia extenditur* (Persici et
Arabici sinus) *silvae canten-
que exasperant*. *Ciacconius.*
- Cap. 11. *Titulum eius*) h. e.
inscriptionem: ut adeo vi-
deantur arae, quae hic me-
morantur, fuisse illis, tam-
quam Diis aut Heroibus
inscriptae etc. *Perizonius.*
- Cap. 12. *Litterarum operas*)
Siderum numerorumque
disciplinam, adeoque rei
naualis, et militaris artem,
quae post etiam litteris tra-
debantur, expono. Illis
enim artibus plurimum
valuisse Sidones, hincque
praecepta manasse auctor
Strabo lib. XVI. Quare
nihil necesse repugnantibus
libris (et *siderum*) cum Pin-
tiano, obtorto collo intru-
dere etc. *Schottus.*
- Cap. 13. *Contemplati duravere*)
Id est, deposuerunt metum,
quem contrahunt primo ad-
spectu. *Olinar.*
- Ibid. *Ducit ansos penitus*)
Legend. *penitus*. Idem.
- Cap. 16. *Habitant incertae ori-
ginis*) Leg. *Habitatorum
incerti avorigines* h. e. maio-
res eorum, qui nunc habi-
tant Cariam, incertum est,
vnde in eam regionem
commearint etc. *Pintianus.*
Sed Vaticanus, notante Vos-
sio, et optimi codd. legunt,
habitant incertae origines,
pro hominibus incertae ori-
ginis, quam loquutionem
admodum raram dicit Vos-
sius, non probat, vid. Liu.
38, 39. Tacit. A. 4, 9. Val-
les, ad Ammian. 15, 9. Pe-
rizonius tamen interpreta-
tur incertae originis scil.
homines existentes: cuius
vtique genitui elliptici
vsus probat.
- Cap. 19. *Deinde priores terrae
iterum incens*) *Dele incens*
et lege: *Dehinc propiores
terrae iterum*: ut sup. cap.
13. *Ippo propior*. Sic lib. II.
cap. 3. *Fentes obiacent*: de-
le *obiacent* Schottus. Ni-
si vero *incens* accipiatur pr.
adiacent, ut saepe alibi.
Primo Europa Asiae adia-
cet ad fretum Hellepontis,
ut iam superius monuit.
Hic iam dicit, priores il-
las terras, nempe Europam,
iterum adiacere. *Vossius.*
- Ibid. *Brenis, atrox, nebulosus*)
Pintianus et alii hic legen-
dum censent, *brenibus atrox*;
verum et hic sua enim fe-
fellit

fellit ratio: brevis enim hic vocatur Pontus, non ob spatium, sed ob frequentia breuia etc. *Vossius.*

Cap. 19. *Aequali margine obductus*) Nempe dicit Iarus Maotidis superius, et a Ponto Euxino remotius, in-

curum esse: rectum vero et aequale esse litus inferius, quod Ponto vicinius est, cui similem facit hanc paludem, quoad formam. Refert itaque aream Scythicum, de quo iam superius satis diximus. *Vossius.*

AD LIBRVM II.

Cap. 1. *Subit tum ripam mare*) Admonendum duxi lectorem, adpellari ripas a Mela, littora, quae recta tendunt, a similitudine riparum in fluuiis, qui in terram non excurrunt: vt lib. III. de Lusitania, *frons illa aliquandiu rectam ripam agit* etc. Pintianus.

Ibid. *Exemptumque sanguinem ubi permiscuere*) Legend. *ubi vino permiscuere.* Sallustius ait, *Carilinaum humani corporis sanguinem vino permixtum in patens circumtulisse.* Ciacconius

Ibid. *Terra tum longe distenta excedens, tenui radice littori adnectitur*) Verbum *excedens*, vt dixi in Scholiis meis, visum fuit superfluere: vt autem nunc amplius iudicium, faciant verba illa Pomponii in Italia. *Ab Alpibus incipit in altum excedere.* Puto nihil minus, verba hic aliquot omissa, vel, *in altum*, vel, *in pontum excedens*, vel aliquid simile. *Pintianus.*

Ibid. *Saena hiemis*) Sic supra paullo *immania gentium.* Hellenismus Corne-

lio Tacito saepe et Sallustio aliisque vsitatus. Exempla in mundo sunt; et infra lib. III. cap. 6. *Schottus.*

Cap. 1. *Sauciant se qui paciscuntur*) Eundem et Medorum morem fuisse auctor Solinus cap. 20 De Carilinae coniuratis non diffimilia Sallustius et Tacitus. *Schottus.*

Ibid. *Vt qui habitant lignorum egentes, ignes ossibus alant*) Nihil mutandum. Per ignes hic intellige ignes sacros Idem prodit Herodotus et Aelianus de animalibus lib. XII. cap. 24. *Vossius.*

Cap. 2. *Orpheo primum institante*) i. e. *instituyente.* Diodorus siculus Orpheum sacra Bacchi ex Aegypto in Graeciam primum atulisse narrat. Suidas etiam dicit, Orpheum Thracem primum instituisse Graecorum mysteria, et cultum Deorum *Σηρακείων* adpellatam, quia Thracum esset inuentum. *Ciacconius.*

Ibid. *Manent domitias proci*) Sic vulgo legebatur. Dotissimus Pintianus vestigia veteris scripturae sagaciter odora-

- odoratus, veram lectionem eruit, et tamquam exculpfit: *moerendo minus proficere*. vt ad cap. 9. lib. I. ingenue testatur, homo inuergerrimus, cuique tuto fides haberi vel iniurato possit. Oliuarius tamen Valent, hanc sibi lectionem vindicauit: *moerendo minus proficere*. Schottus.
- Cap. 2. *Ob multa memorabilem*. In ea) Sic Vossius. Ante legebatur *memorable est*. In ea; vt et legitur in Chisiano. In alio MS deprehendi *memorable est*, quod exstat quoque in Mediolanensi et editione Iunctina. Legendum prorsus, ne quid pereat, *ob multa memorabilem*. Est in ea. Sic scripsisse Melam adparet ex sequentibus. Gronouius.
- Ibid. *Moribus datur*) Recta sunt et proba. Iudices deus istud, vt mulieres vna cum viris suis sepeliantur tribuunt non formae vel gratiae, verum motibus; nempe prout quaeque erga maritum sese gesserit et morata fuerit. Vossius.
- Ibid. *Diuisas spatio pelagoque terras*) Stultus sensus et Mela indignus. Nam quod diuiditur pelago, diuidi etiam spatio necesse est. Lego itaque *diuisas H. Respon- ti pelago terras*. Nam et angustum mare fretumue, dici etiam solet pelagus, vt in Hispania: *Aperit deinde se angustissimum pelagus*. Pintianus, cf. locus Taciti vit. Agric. cap. 10. *Britannia — spatio ac caelo in Orientem Germaniae — obtendi-*
- tur*: vbi vid. Intt. Ciaccorius legi vult: *plaga pelagoque terras*.
- Cap. 2. *Non nauigata maria*) Credidi aliquando melius legi posse, *non nauigata mari h. e. pedibus transisse*. Sic hoc ipso capite de eodem Xerxis innumerabili exercitu, et factus fretu nauigabili peruenit etc. Schottus.
- Ibid. *Eximia est Aenos*) Legendum videtur aut cum Schotto et Ciacconio *extra, i. e. extra sinum*, vel, *extracum*; aut cum Vossio *Exin*.
- Cap. 3. *Ac proximo spatiosa*) Legend. *Ab pr. sp. Gronouius*.
- Ibid. *Finisque id littus Hellenos*) Forte: *f. i. latus Hellenos*. Latus *i. e. frons*. Ciaccorius.
- Cap. 4. *Diu solida*) Lib. I. cap. 2. *Inde cum aliquatenus solida processit* *i. e. nullos admittit sinus*.
- Ibid. *Si pro materia dicatur*) *i. e. si habeatur ratio magnitudinis Romanae*. Olivarius.
- Cap. 5. *In litoribus aliquot sunt cum aliquibus nominibus loca*) Mallem legeres *littore*, quam *litoribus*, vel, si placet, *scribe in littore eius*. Distingo etiam aliquibus oriola est. Pintianus.
- Ibid. *Tunc post Athenopolis etc.*) Nuspiam Mela has duas particulas ita coniungit, sed alterutram modo adhibet. Itaque et Pincianum more suo deleri iussit *postremam post*. Caeterum solam hanc voculam initio periodi persaepe instar ad-

VARIORVM NOTAE

verbi usurpat. Sed et porro quoque Mela semper fere praepositionem subnequit voculae *tunc*: vt hoc ipso capite, *tunc ex*, *tunc inter*, et sic passim. Qua ratione igitur fieri potest, vt hoc loco non credamus, particulae eidem *tunc* subnexam particulam *post*, esse positam non quasi aduerbium, sed praepositionem. Gronouius.

Cap. 5. *Asperas posita*) τὸ *posita* obelo fodio, vt glossema; *gentes ἀπὸ κοινῶν* repetendum; et verbum ali- quod exaudiendum: quis enim concisum Melae dicendi genus non obserua- uit? Infra vero *has* intrat; et post *ingentis* aliqui *aluci tenens*, etiam expungo. A librariis enim intempertine intrusa sunt ex scholiis. Schottus.

Ibid. *Ingentis* aliqui *aluci tenens*) Pintianus legi vult. (inuito Gronouio) *se a. a. tendens*, quod, quoniam Melae peculiaris phrasia est, non damno. Idem.

Cap. 6. *Exclusa trahit perpetua latera*) Quae hic adpellat latera lib. I. cap. 3. *frontes* dixit. *Excludere* est *diuidere*, *terminare*. Ciacconius.

Cap. 6. *Quae in altum Pyrenaeum extrudit*) Non est, quod cum Pintiano legatur: *quam i. a. Pyrenaeus extrudit*. Latina enim illa est et elegans formula, vt, *quod bene vertat*, pr. vertatur, aliaque sexcenta melioris notae scriptoribus usurpata, saepe etiam adfectata. Sic Iuuenalis. Schottus.

Ibid. *Annis super*) Alii *fursum* legunt, cui *deorsum* altera ex parte respondeat. Amicus quidam meus, *subit*: *Ingens* Iberis tentabat. Idem.

Cap. 7. *Romana clade memorabiles*) *Clades* intelligenda, non, quam acceperunt, sed quam intulerunt Romani. Ciacconius.

Ibid. *Nisi quod in Occidentem quam in Orientem angustus spectat*) Corrigen- dum puto: *nisi quod ab Occidente, quam ab Oriente, angustus patet*: ex Plinio in tertio: *Sardinia*, inquit, *ab Oriente patens* etc. quae verba etiam refert Marcianus. Pintianus. Nihil equidem muto. Sallustium enim est imitatus lib. II. Hist. *Sardinia in Africo mari facie vestigii humani, in Orientem quam in Occidentem latior prominet*. Inde *Ichnusa* adpellata. Schottus.

AD LIB. III.

Cap. I. *Doctioribus*) Stoicis scilicet. auctore Solino, cap. 26. Schottus.

Ibid. *Admissum mare*) Antea edebatur *admixtum*. Sed

illa lectio vera est. Sic de Ambracio signi lib. II. cap. 4. *Facit sinus, qui angustis faucibus, et quae minus mille passibus pateant, grande pelagus*

lagus admittit. et cap. 5. caeterum mare, quod inter utraque admittit, tenuibus etc. et lib. I. cap. 5. de Arabia: portum admittit Aetium. Ciacconius.

Cap. 2. *Apta uiuentibus*) Forte: *grata uiuentibus*. Schottus.

Ibid. *Quia cum videantur editiora*) Peruulgatam lectionem, quae mendo non vacat, adponam; vt, quid praestitum sit, facile adpareat: *Quia cum videatur editior, aquis obiacet: ubi se fluctus implevit, illam operit, vt nec prius tantum ambit.* Vnde Pintianus, vestigia secutus faciebat: *quia cum videantur editiora, quibus obiacet, ubi se fluctus implevit, illa operit, nec vt prius tantum abeunt.* Amicus quidam meus, hic abeunt in absunt commurabat: quod, quae procul absunt propter aquae ^{did.} *Qay* propius abesse videantur, experientia magistra. Quod sequitur: *nec vt prius tantum ambit*: malim tamen minori commutatione, haec vt prius tantum ambitur: *ambit* enim compendio scribebant, et adhnitas vocum scribas fessellit, vt nec pro haec exscripserint. Sic autem habe: duplici nomine natare insulam incolis videri, vt et de Delo fabulantur: cum quod immensum aucto mari (vt Sallustianis vtar) ubi altiora, quae obiacent, aquis fluctibus operiantur; in insulae tamen ora nihil altius solito aqua excreue-

rit: vnde vna cum aqua attolli et deprimi insulam opinio nata. Deinde quod quae antea obiectu aggerum videri non poterant, tunc facile sub adspectum cadant. etc. Schottus.

Cap. 2. *Pertinentque ad vltimos*) scil. littora. Sed vacat dictio *pertinent*. Ciacconius.

Cap. 3. *Germania hinc ripis eius vsque ad Alpes*) i. e. ab hoc littore retroeundo vsque ad A. Ciacconius.

Ibid. *Libris*) i. e. corticibus arborum. Olinarius.

Ibid. *Aquis passim interfluentibus, ac saepe transgressis*) Posteriora verba expungit Pintianus. Verum non recte; *transgredi* hic est *inundare*. Loquitur ex falsa veterum hypothesi: quis enim nescit in mari Ballico aestum non reciprocari. *Vossius.*

Cap. 4. *Quae exseritur*) Haec verba expungenda videntur Pintiano. Schottus autem legi vult: *qua seritur*, vel, *qua res geritur*.

Cap. 5. *Ex radicibus Corozici montis*) Sensus huius loci est: eos per gentes diuersas, et multum distantes, fluere, alterum nempe per Iberas, alterum per Albanos, cum vicinis fontibus sint, et vno ore in Caspium mare perueniant. Ciacconius.

Cap. 6. *Quas angulo Baeticae adhuc vsque perstrinximus*) Gronouius legi vult; quos ab ingo Baeticae adhuc vsque perstrinximus.

Cap. 6. *Septem minime inter plures etiam messes*) Legendum: *Septem minimum, interim plures etiam messes etc.* Barbartus.

Ibid. *Ab tergo abducta*) Sic ante legebatur. Egregie MS. legebat *obducta*: quo notat basin vel tertiam lineam ad conficiendum trigonum adponere etc. Gronovius.

Ibid. *Vitro corpora infecti*) i. e. herba, quae caeruleo colore inficiat. Turnebus.

Ibid. *Coniuos vocant*) Vehiculi genus falcatum, cuius apud Gallos et Britannos multus in proeliis vsus. — *Essidae* etiam frequenter vocantur. Schoettus.

Ibid. *Gallice armati*) Forte: *Gallico armatu* i. e. armatura. Sic Livius 37. it. 33. 3. Ciacconius.

Ibid. *Orcades angustis inter se ductae spatii*) Scribendum *diductae*. Plinius, *Modicis*, inquit, *inter se diductae spatii etc.* Barbarus. In controversiam venire nequit, quin *se ductae* scripserit Mela. Siue id posuerit pr. discretae, vt loquitur Plinius, siue simpliciter ab natura positae et iacentes. Plane vt Ouidius lib. II. *Metamorph.* *Ductae spatii aequalibus* Horae. Gronovius.

Ibid. *Aestate lucidae*) Nempe quia fere nulla est nox, quando sol est in primo puncto cancri, vixque durat momentum. Olinar.

Cap. 7. *Longe ab eo Taurus attollitur*) Verbum longe putamus aut redundare;

aut si non redundat, significare *in sublime et excessum*. Nam videtur hic Mela repetere et apertius dicere, quod de Tauro monte in Lycia prodiderat, *Taurus ipse ab Eois littoribus exsurgens vasse satis attollitur*. Facit igitur initium et originem montis Tauri, promontorium Tabin. — Pintianus.

Cap. 7. *Fit omnium maximus et alicubi latius*) Forte ea verba et *al. latius* ex margine sunt translata in contextum. Nam Mela adnotare videtur tantum minimam latitudinem. Vt lib. II. cap. 7. de Euboea, *nusquam lata duum millium spatium habet, ubi arctissima est*. Plin. lib. VI. cap. 18. maiorem eius latitudinem et minorem adserit. Ciacconius.

Ibid. *Lino alii vestiuntur aut lanis*) Elegantior lectio: *Lino alii vestiuntur, alii lanis* Pintianus. Siue pro eodem acceperit *linum* et *lanam* (secundum lectionem receptam) et posterius sit interpretamentum prioris, siue pro eodem, nihil est in his Melae verbis, quod reprehendi possit. Omnino tamen puo, Pomponium haec distinxisse et *linum* vocasse *gossyprum*, *lanam* vero *sericum*. Vossius.

Ibid. *Timidique populi et marinis opibus adfatim dices*) Scribo: *undique p. sed m. o. a. d.* Et ita Aldus recte. Dixit enim paullo ante: *ubi magis: quam vt habitetur exaestuatur*. Idem.

Cap.

AD LIB. III.

Cap. 8. *Et quo magis penetrat angustior*) Legend. penetratur: vt in Hispania de sinu Sucronensi, maior hic et magno satis ore pelagus accipiens, et quo magis penetratur angustior, Setabin et Duriam etc. Idem.

Ibid. *Aequa portione cedentibus*) Forte recedentibus, vt supra cap. 2. de Rheno: ripis longe ac late recedentibus iam non amnis, sed ingens lacus. Et lib. I. cap. Tunc longe lateque diffusum abigit vaste recedentia littora. Ciacconius.

Ibid. *Toto corpore hirsuti*) hirti, vt et infra cap. 10. et Plinius lib. VI. cap. 31. et alibi saepe Schottus. Idem Ciacconio videbatur.

Ibid. *Nec fecat continuo agros, sed late diffusus in stagna*) Aduersaria in MS. non existabat, immo nec est in editione Iuntina, nec in MS. Mediolanensi. Vnde merito reor eam non esse Pomponii, cuius haec quoque elegantia est, vt aliorum Latinorum lib. III cap. 3. *Nandi non patientia tantum illis, studium etiam est.* etc. Grononius.

Ibid. *Putrescentium membrorum tabe concrescens*) Legendum opinor tabo. Ex tabe enim nihil concrescit, nec tabes est putrescentium membrorum. Grononius.

Cap. 9. *Meroën habent*) pr. habitant; venuste. Schottus.

Ibid. *Et quia vt libet vesci volentibus licet etc.*) Pintianus malebat: *Et quibus libet vesci volentibus licet etc.* Ego nihil mirandum censeo. Quia communis esset omnibus haec mensa, ideo Solis appellatur: Sol enim omnibus lucet. Vossius.

Ibid. *Aliis annibus in Oceanum vergentibus*) Videtur deesse coniunctio que, legendumque *Aliisque etc.* Pintianus.

Cap. 10. *Quam aliae vrbes excultae*) Rectius alios. Et mox, *inflexis lenti cruribus* libentius legerim. Schottus.

Ibid. *Et vbique quae tinxere*) Forte; *ubi quaeque tetigere clarissima*, absque coniunctione etc. Schottus.

Ibid. *Et signum quod fabulae clarum prorsus*) Illud quod Pintianus cum Schotto pro superfluo habent. Cerre maule ille quoddam legi, hic quondam; Ciacconius autem quoque.

INDEX

GEOGRAPHICVS.

A.

- A**bdera, vrbs 2, 2, 2, 6.
 Abyrtis, infula 2, 7.
 Abydos, vrbs 1, 19, 2, 2.
 Abyla, mons 1, 5, 2, 6.
 Acanthos, vrbs 2, 2.
 Acanthus 1, 16.
 Acarnania 2, 3.
 Acesines, fluius 3, 7.
 Achaei 1, 19.
 Achaia 2, 3.
 Ἀχαιοὶ λιανὴ 1, 18.
 Achelous, flumen 2, 3.
 Acherusia, specus 1, 19.
 Acherusius specus 2, 13.
 Achillea, infula 2, 7.
 Ἀχιλλεύου δρόμος 2, 1.
 Achiui 2, 2.
 Acholla, vrbs 1, 7.
 Acragas, vrbs 2, 7.
 Acritas, promontorium 2, 3.
 2, 7.
 Acroathon, oppidum 2, 2.
 Acrocorinthos, arx 2, 3.
 Acronius lacus 3, 2.
 Astium 2, 3.
 Adiabene 1, 2.
 Adobrica vrbs 3, 1.
 Adramyttion, oppidum 1, 18.
 Adria, castellum 2, 4.
 Adria, mare 2, 2, 2, 3, 2, 4.
 2, 7.
 Adriaticum mare 1, 3, 2, 4.
 2, 7.
 Aeaë, infula 2, 7.
 Aëas, amnis 2, 3.
 Aëgaei fluctus 2, 3.
 Aëgaeum mare 1, 3, 2, 2, 3.
 2, 7, pelagus 2, 2.
 Aëgates, infulae 2, 7.
 Aëgilia, infula 2, 7.
 Aëgina, infula 2, 7.
 Aëgion 2, 3.
 Aëgipanes 1, 4, 1, 8.
 Aëgira 2, 3.
 Aëgos flumen 2, 2.
 Aëgyptii 1, 2.
 Aëgyptus 1, 8, 1, 9, 1, 11
 3, 8.
 Aënarìa, infula 2, 7.
 Aënos, vrbs 2, 2.
 Aëoli infulae 2, 7.
 Aëolii 1, 18.
 Aëoliorum colonia 1, 18.
 Aëolis 1, 2, 1, 18.
 Aësis, flumen 2, 4.
 Aëstria, infula 2, 7.
 Aëthiopes Africae 1, 4, 3, 9.
 3, 10.
 Aëthiopes Asiae 1, 2.
 Aëthiopia 1, 9.
 Aëthiopicum mare 1, 4.
 Aëtna, mons 2, 7.
 Aëtoli 2, 3.
 Aëtolia 2, 3.
 Aëfri 1, 5.
 Aëfrica 1, 1, 1, 2, 1, 4, 1, 8.
 2, 6, 2, 7.
 Aëfrica proprie dicta 1, 4, 1, 7.
 2, 7.
 Aëfricae deferta 1, 9.
 Aëfricae litora 2, 6.
 Aëfricae primae partes 1, 5.
 Aëfricum pelagus 2, 7.
 Aëgatha 2, 5.
 Aëgathyrfi 2, 1.
 Aëlbani 3, 5.
 Aëlbangaunum 2, 4.
 Aëlbis, amnis 3, 3.
 Aëleria colonia 2, 7.
 Aëlexandria 1, 9, 2, 7, 3, 9.
 Aëllobrogum Vienna 2, 5.
 Aëlon, vrbs 2, 6.
 Aëlope 2, 3.
 Aëlopeconnesus, vrbs 2, 2.
 Aëlo.

I N D E X

- Attabri 3, 1.
 Arufaces, flumen 3, 7.
 Arymphaei 1, 2, 1, 19.
 Aſcalon 1, 11.
 Aſia 1, 1, 1, 3, 1, 4, 1, 12.
 1, 19, 2, 7.
 Aſiae confinia 1, 4, 3, 5.
 Aſiae finis ac fitus 2, 1.
 Aſiae litora 1, 3.
 Aſiaticae regiones 2, 7.
 Aſiaticum litus 3, 5.
 Aſinaeus ſinus 2, 3.
 Aſine, vrbs 2, 3.
 Aſpendos, vrbs 1, 14.
 Aſſos, colonia 1, 18.
 Aſſyrii 1, 2.
 Alta colonia 3, 1.
 Altaboras, fluuius 1, 9.
 Altacos, vrbs 1, 19.
 Aſtapa, fluuius 1, 9.
 Aſteria, inſula 2, 7.
 Aſtigi, vrbs 2, 6.
 Aſtures 3, 1.
 Aſtutum litus 3, 1.
 Aſtypalaea, inſula 2, 7.
 Aſtyra, oppidum 1, 18.
 Aſtinorum colonia 2, 5.
 Arax, fluuius 2, 4.
 Aternus, fluuius 2, 5.
 Athenae 2, 3.
 Athenienſium portus Piraeus
 2, 3.
 Athenopolis 2, 5.
 Achos, mons 2, 2, 2, 7.
 Achyras, amnis 2, 2.
 Atlantes 1, 4.
 Atlanticus Oceanus 1, 3.
 Atlanticum aequor 3, 1.
 Atlanticum mare 1, 4, 2, 6,
 3, 1, 3, 10.
 Atlanticum pelagus 1, 4.
 Atlas, mons 3, 10.
 Atthis 2, 3, 2, 7.
 Attica 2, 3.
 Aturia, fluuius 3, 1.
 Auaticorum Maritima 2, 5.
 Auenio Cauarum 2, 5.
 Auernus lacus 2, 4.
 Aueus, fluuius 1, 16.
 Aufidus, flumen 2, 4.
 Augilae 1, 4, 1, 8.
 Augusta, vrbs 3, 2.
 Auguſti nomine ſacrae tres
 arae 3, 1.
 Auguſti turris 3, 1.
 Auguſtodunum, vrbs 3, 2.
 Aulis 2, 3.
 Auo, fluuius 3, 1.
 Auſci 3, 2.
 Automoloe 3, 9.
 Aurigones 3, 1.
 Axenus Pontus 1, 19.
 Axiaeae 2, 1.
 Axiaees, fluuius 2, 1.
 Axius, fluuius 2, 3.
 Azotus, portus et emporium
 1, 10.

B.

- B**abylon, vrbs 1, 2.
 Babylonia 1, 2.
 Babylonii 1, 2.
 Babyloniorum fines 3, 8.
 Bactri 1, 2.
 Baeterrae Septimanorum 2, 5.
 Baetica 2, 6, 3, 1, 3, 6.
 Baeticae frontis ora 3, 1.
 Baeticae principia 2, 6.
 Baetis, fluuius 3, 1.
 Baetorum rex 3, 5.
 Baetulo, flumen 2, 6.
 Baetulo, oppidum 2, 6.
 Bagrada, flumen 1, 7.
 Baiae 2, 4.
 Baleares inſulae 2, 7.
 Balfa 3, 1.
 Barbeſul, oppidum 2, 6.
 Barcino, oppidum 2, 6.
 Barcinonis litus 2, 6.
 Bargylos 1, 16.
 Barium 2, 4.
 Baſilicus ſinus 1, 16, 1, 17.
 Baſilidae 2, 1.
 Baſtuli 3, 1.
 Baudos, amnis 1, 12.

Beche-

GEOGRAPHICVS.

- Becheri 1, 19.
 Belcae 3, 5.
 Belcarum sinus 3, 6.
 Belgae 3, 2.
 Belo 2, 6.
 Berenice, vrbs 3, 8.
 Berenice, alia vrbs 3, 8.
 Berytos, vrbs 1, 12.
 Befippo 2, 6.
 Bifanthe Samiorum 2, 2.
 Bithini 1, 2, 1, 19, 2, 7.
 Bithynis, vrbs 2, 2, 2, 7.
 Bizone, vrbs 2, 2.
 Blanda, vrbs 2, 4.
 Blemyaee 1, 8. et Blemyes 1, 4.
 Boeotia 2, 3, 2, 7.
 Boeotis, vrbs 2, 3.
 Bolbiticum ostium Nili 1, 9.
 Bononia, Romanorum colo-
 nia 2, 4.
 Borion promontorium 1, 7.
 Borysthenes fluuius 2, 1, 2, 7.
 Borysthenis, Graecum oppi-
 dum in Scythia 2, 1.
 Bosporus 1, 2, 1, 19, 2, 1.
 Bosporus Cimmerius 1, 1.
 Bosporus Thracius 1, 1, 1, 2,
 1, 19, 2, 7.
 Botrys, oppidum 1, 12.
 Braccata Gallia 2, 5.
 Brauronia, vrbs 2, 3.
 Britannia 3, 6.
 Britannicum mare 3, 6.
 Britannicus Oceanus 1, 3.
 Brundisium 2, 4, 2, 7.
 Brutii 2, 4.
 Bruttium promontorium 2, 4.
 Bruttius ager 2, 7.
 Bubastis vrbs 1, 9.
 Bubeſius sinus 1, 16.
 Buca, vrbs 2, 4.
 Bucephalos, promontorium
 2, 3.
 Bucis, annis 2, 1.
 Budini 1, 19.
 Euthrota 2, 3.
 Buxentum 2, 4.
 Euzeri 1, 19.
 Byblos, oppidum 1, 12.
 Byzantium 2, 2.
 Cadufii 1, 2.
 Caepionis munimentum
 3, 1.
 Caefaraugusta, vrbs 2, 6.
 Caefarea 1, 6.
 Caicus, annis 1, 18.
 Calabri 2, 4.
 Calabria 2, 4.
 Calaris, vrbs 2, 7.
 Calarnaea turris 2, 2.
 Calaris 2, 2.
 Calauria, infula 2, 7.
 Calbis, annis 1, 16.
 Calliaros 2, 3.
 Callipidae 2, 1.
 Callipolis 2, 4.
 Καλός λιμὴν, sinus 2, 1.
 Calpe, mons 1, 5, 2, 6.
 Calydon 2, 3.
 Calymnia, infula 2, 7.
 Cambyſes, annis 2, 5.
 Camiros 2, 7.
 Campania 2, 4.
 Campaniae litora 2, 4.
 Cana, oppidum 1, 18.
 Canaſtraeum promontorium
 2, 3.
 Candidum promontorium 1, 7,
 2, 3.
 Canopicum ostium Nili 1, 9,
 2, 7.
 Canopos, infula 2, 7.
 Cantabri 3, 1.
 Cantabrica litora 3, 2.
 Cantabricae terrae 3, 2.
 Canuſium 2, 4.
 Caphareus, promontorium 2, 7.
 Cappadoces 1, 2, 3, 8.
 Capraria, infula 2, 7.
 Capraeae, infula 2, 7.
 Κάπριος λιμὴν 2, 2.
 Capua 2, 4.
 Carambicum promontorium
 2, 1.
 G 5 Caram-

- Carambis, promontorium 1, 19.
 Carbania, insula 2, 7.
 Carcine, vrbs 2, 1.
 Carcinites sinus 2, 1.
 Carcinus 2, 4.
 Cardia, vrbs 2, 2.
 Caria 1, 2, 1, 16, 2, 7.
 Caria, portus 2, 2.
 Carmanii 3, 8.
 Carni 2, 4.
 Carpathium mare 2, 7.
 Carpathos, insula 2, 7.
 Carra, vrbs 3, 8.
 Carteia 2, 6.
 Carthago 1, 7, 2, 7.
 Carthaginis sinus 2, 7.
 Carthago, Hispaniae vrbs 2, 6.
 Cartinna oppidum 1, 6.
 Caryanda 1, 16.
 Carystos, vrbs 2, 7.
 Cassius mons 1, 10, 3, 8.
 Caspiae pylae 1, 15.
 Caspiani 1, 2.
 Caspii 3, 5.
 Caspii montes 1, 19.
 Caspium mare 1, 2, 3, 5, pe-
 lagus 1, 19.
 Caspius sinus 1, 2, 3, 5.
 Cassandria 2, 2.
 Cassiterides, insulae 3, 6.
 Castanaea 2, 3.
 Castra Cornelia 1, 7.
 Castra Dellia 1, 7.
 Castrum nouum 2, 4.
 Catabathmos 1, 8, 1, 9.
 Catapystum ostium Nili 1, 9.
 Catarractes, fluuius 1, 14.
 Catina 2, 7.
 Cauares 2, 5.
 Cauarum Auenio 2, 5.
 Caucasij montes 1, 19.
 Caucasus, mons 1, 15.
 Caulonia 2, 4.
 Caunus, oppidum 1, 16.
 Caystros, amnis 1, 17.
 Cebennae montes 2, 5.
 Cebennici montes 2, 5.
 Cecina 2, 4.
 Cedrosi 3, 8.
 Cedrosis 1, 2.
 Celadus, fluuius 3, 1.
 Celenderis, Samiorum colo-
 nia 1, 13.
 Celtae 3, 2.
 Celtica gens 3, 1.
 Celtici 3, 1, 3, 6.
 Celticum promontorium 3, 1.
 Cenaeum promontorium 2, 7.
 Cenchreae, oppidum 2, 3.
 Centuripinum, oppidum 2, 7.
 Cephalenia, insula 2, 7.
 Cepoe, vrbs 1, 19.
 Ceramicus sinus 1, 16.
 Cerafis, vrbs 1, 19.
 Ceraunii montes (in Graecia)
 2, 3.
 Ceraunii montes (in Ponto)
 1, 19, 3, 5.
 Ceraunii saltus 3, 8.
 Ceraforum, oppidum 1, 9.
 Cercetae 1, 2.
 Cercetici 1, 19.
 Cercinna, insula 2, 7.
 Cernaria, locus 2, 5.
 Cestros, fluuius 1, 14.
 Chalcedon 1, 19.
 Chalcia, insula 2, 7.
 Chalcis, vrbs 2, 7.
 Chaldaeorum fines 3, 8.
 Chalybes 1, 19.
 Charybdis, mare 2, 7.
 Chelidoniae insulae 2, 7.
 Chelonates promontorium 2, 3.
 Chelonophagi 3, 8.
 Chemmis, insula 1, 9.
 Cherrone, oppidum 2, 1.
 Chersonesus 2, 2.
 Chersonesi alterum latus 2, 2.
 Chersonesus promontorium
 2, 3.
 Chios, insula et vrbs 2, 7.
 Chomari 1, 2.
 Chrysa, oppidum 1, 18.
 Chryse, insula 2, 7, 3, 7.
 Cicones 2, 2.

Cicy-

GEOGRAPHICVS.

- Cicynethos infula 2, 7.
 Cilices 1, 12.
 Cilicia 1, 2, 1, 11, 1, 13, 2, 7.
 Cimbri 3, 3.
 Cimmerica oppida 2, 1.
 Cimmerii 1, 2.
 Cimmerium, vrbs 1, 19.
 Cimmerius Bosporus 1, 1.
 Cinara, infula 2, 7.
 Cinolis, vrbs 1, 19.
 Cinyps fluius 1, 7.
 Cios, emporium 1, 19.
 Circeii 2, 4.
 Cirrha 2, 3.
 Cirra nunc Sittianorum co-
 lonia 1, 6.
 Cissi 1, 2.
 Cisthena, vrbs 1, 18.
 Cithaeron 2, 3.
 Cithariste 2, 5.
 Clampetia 2, 4.
 Clazomenae, vrbs 1, 17.
 Cleona, vrbs 2, 2.
 Cliternia, oppidum 2, 4.
 Clumberrum, vrbs 3, 2.
 Clodianum, flumen 2, 6.
 Cluana, vrbs 2, 4.
 Clupea, vrbs 1, 7.
 Cnemides 2, 3.
 Cnidus, vrbs 1, 16.
 Codanonia 3, 6.
 Codanus sinus 3, 3, 3, 6.
 Coele Syria 1, 2.
 Coelos portus 2, 2.
 Colchi 1, 19.
 Colchis 2, 3.
 Coli 2, 7.
 Colis 3, 7.
 Calobs, promontorium 3, 8.
 Colonia Sittianorum 1, 6.
 Coloniae Rhodiorum 1, 16.
 Colophon, vrbs 1, 17.
 Colophonii 1, 19.
 Colubraria, infula 2, 7.
 Columna Rhegia 2, 4.
 Columnae Hercules 1, 5, 2, 6.
 Comani 1, 2.
 Comatae 1, 2.
 Comata Gallia 3, 2.
 Commagene 1, 11.
 Commageni, 1, 2.
 Concordia 2, 4.
 Consentia 2, 4.
 Coos, infula et vrbs 2, 7.
 Cophes, fluius 3, 7.
 Καφός portus 2, 3.
 Coraxi 1, 19.
 Coraxicus mons 3, 5.
 Coraxici montes 1, 19.
 Corcyra, infula 2, 7.
 Corcyra nigra, infula 2, 7.
 Corduba, vrbs 2, 6.
 Corinthos 2, 3.
 Cornelia castra 1, 7.
 Corocondame 1, 19.
 Coros, fluius 3, 8.
 Corsica, infula 2, 7.
 Corycius specus 1, 13.
 Corycos, oppidum 1, 13.
 Coryna 1, 17.
 Cosa 2, 4.
 Cossura, infula 2, 7.
 Cothon, infula 2, 7.
 Cragus, mons 1, 15.
 Crete, infula 2, 7.
 Cretes 1, 16.
 Creusis 2, 3.
 Κρήνη μίσταρον 2, 1, 2, 7.
 Cromina, vrbs 1, 19.
 Croto 2, 4.
 Crunos, portus 2, 2.
 Crya, pronontorium 1, 16.
 Cudus 3, 7.
 Cumae 2, 4.
 Cuneus age 3, 1.
 Cupra, vrbs 2, 4.
 Cyanae intulae 2, 7.
 Cyclades intulae 2, 7.
 Cycnus, oppidum 1, 19.
 Cydna 2, 3.
 Cydnus, fluius 1, 13.
 Cydonia, vrbs 2, 7.
 Cyllene 2, 3.
 Cyllenius mons 2, 3.
 Cyne, vrbs 1, 18.
 Cynos 2, 3.

Cynof.

I N D E X

- Cynoffema, tumulus Hecuba 2, 2.
 Cyparissae, vrbs 2, 3.
 Cyparissius finus 2, 3.
 Cypros, insula 2, 7.
 Cypsela 2, 2.
 Cyrenae, prouincia 1, 4.
 Cyrenaica prouincia 1, 8.
 Cyrenaci 1, 7.
 Cyrene, vrbs 1, 8.
 Cyrus, amnis 3, 5.
 Cythera, insula 2, 7.
 Cythnos, insula 2, 7.
 Cytoros, vrbs 1, 19.
 Cyzicum 1, 19.
- D.
- D**ahae 1, 2, 3, 5.
 Damascene 1, 11.
 Danubius, amnis 2, 1, 2, 3, 3.
 Dardania, vrbs 1, 18.
 Daschylos, vrbs 1, 19.
 Dassaretae 2, 3.
 Dauni 2, 4.
 Deciatum oppidum 2, 5.
 Decimanorum colonia 2, 5.
 Decium 3, 2.
 Dellia castra 1, 7.
 Delos, insula 2, 7, 3, 15.
 Delphi 2, 3.
 Delphicum delutrum 1, 15.
 Delta 1, 9.
 Demetriou 2, 3.
 Derbices 3, 5.
 Derris, promonorium 2, 3.
 Dertosa 2, 6.
 Deuales, fluiuius 3, 1.
 Dianium, insula 2, 7.
 Diarrhytos Hippo 1, 7.
 Dictynna, vrbs 2, 7.
 Didyme 2, 7.
 Diolcos 2, 3.
 Diomedia, insula 2, 7.
 Diomedis turris 2, 2.
 Dionysia, insula 2, 7.
 Dionysopolis 2, 2.
- Dioscorias, vrbs 1, 19.
 Doris 2, 3.
 Doriscos 2, 2.
 Δορισκός 2, 1.
 Dulichium, insula 2, 7.
 Durius, amnis 3, 1.
 Dyrachium, vrbs 2, 4.
 Dyfcelados, insula 2, 7.
- E.
- E**bora, oppidum 3, 1.
 Ebora, castellum 3, 1.
 Ebora, portus 3, 1.
 Ebusos, vrbs et insula 2, 7.
 Echidna 2, 1.
 Echinades, insulae 2, 7.
 Echinops 2, 3.
 Echymnia 2, 2.
 Elaea, vrbs 1, 18.
 Electrides, insulae 2, 7.
 Elephantis, vrbs 1, 9.
 Eleus 2, 2.
 Eleusin 2, 3.
 Eliberri vicus 2, 5.
 Ἐλιβερρί 3, 9.
 Elis, regio 2, 3.
 Elis, vrbs 2, 3.
 Eluro, oppidum 2, 6.
 Emerita, vrbs 2, 6.
 Emporiae 2, 6.
 Enchelinae 2, 3.
 Enna 2, 7.
 Enneapolis 2, 3.
 Eoa litora 1, 15.
 Eoa pars 1, 2.
 Eoum mars 3, 7.
 Eoum pelagus 3, 7.
 Eous Oceanus 1, 2.
 Ephesus, vrbs 1, 17.
 Epidamnus, vrbs 2, 3.
 Epidauricum litus 2, 7.
 Epidaurii 2, 3.
 Epidaurus, oppidum 2, 3.
 Epigoni, Thebanorum victores 1, 17.
 Epiros 2, 3, 2, 7.
 Erafinus, amnis 2, 3.

Ere-

GEOGRAPHICVS

- Erefos 2, 7.
 Ererria, oppidum 2, 7.
 Erenii 2, 2.
 Ereginos, amnis 2, 2.
 Erinkum 2, 3.
 Erymanthus, fluvius 2, 3.
 Erythia, insula 3, 6.
 Ερυθρά θάλασσα 3, 8.
 Eryx, mons 2, 7.
 Ερπείλαι 3, 9.
 Ερπείων κέρας, promontorium 3, 9.
 Effedones 2, 1.
 Estia, palus 3, 3.
 Eteuria 2, 4.
 Etruscum litus 2, 7.
 Etrusca loca 2, 4.
 Euboea 2, 7.
 Eudæmon Arabia 3, 8.
 Egeos 2, 3.
 Euphrates, fluvius 1, 2, 3, 8.
 Euprosopon, promontorium 1, 12.
 Euripos, rapidum mare 2, 7.
 Europa 1, 3, 1, 19, 2, 7.
 Europæ litora 2, 6.
 Europæ prima pars 1, 5.
 Europe 1, 1, 1, 2, 1, 4, 2, 6.
 Eurotas, amnis 2, 3.
 Eurymedon, fluvius 1, 14.
 Euteletos, insula 2, 7.
 Euthane, vrbs 1, 16.
 Euxinum mare 2, 1.
 Euxinus Pontus 1, 19, 2, 2.
 Ex, oppidum 2, 6.
 Exampeus fons 2, 1.
- F.
- Fanestris colonia 2, 4.
 Ferraria, promontorium 2, 6, 2, 7.
 Firmum, castellum 2, 4.
 Fleuo 3, 2.
 Formise 2, 4.
 Fortunatae insulae 3, 10.
 Forum Julii 2, 5.
 Fossa Mariana 2, 5.
- Frentani 2, 4.
 Fretum 1, 1, 1, 3, 2, 6, 2, 7, 3, 10.
 Fretum Helleponticum 1, 2.
 Fretum Siculum 2, 7.
 Fundi 2, 4.
- G.
- Gadamus, vrbs 3, 8.
 Gades, insula 2, 7, 3, 6.
 Gadiranus portus 3, 1.
 Gaefus, flumen 1, 17.
 Gaetuli 1, 4, 3, 10.
 Galata, insula 2, 7.
 Gallia 1, 3, 2, 5, 2, 7, 3, 1, 3, 6.
 Gallia Braccata 2, 5.
 Gallia Comata 3, 2.
 Gallia Narbonensis 2, 5.
 Gallia Togata 2, 4.
 Galliae finis 2, 5.
 Galliae latus alterum 3, 2.
 Galliae 2, 5, 2, 6.
 Gallicae gentes 2, 3, 2, 4.
 Gallicarum gentium vltimi 3, 2.
 Gallograeci 1, 2.
 Gamphasantes 1, 4, 1, 8.
 Gandari 1, 2.
 Ganges, fluvius 3, 7.
 Garamantes 1, 4, 1, 8.
 Garganus mons 2, 4.
 Gargara 1, 18.
 Garumna, fluvius 3, 2.
 Gaudos, insula 2, 7.
 Gaulos, insula 2, 7.
 Gaza 1, 2.
 Geloni 2, 1.
 Gelonos 1, 19.
 Gelos portus 1, 16.
 Genua 2, 4.
 Georgi 1, 2, 2, 1.
 Geræstos, promontorium 2, 7.
 Germani 1, 3.
 Germania 2, 1, 2, 4, 3, 3, 3, 6.
 Germaniae litora 3, 5.
- H
- Ger

I N D E X

- Gerrhos, flumen 2, 1.
 Geforiacum, portus 2, 3.
 Geræ 2, 2.
 Gilda, vrbs 3, 10.
 Gnatia 2, 4.
 Gnosfos, vrbs 2, 7.
 Gorgades, insulae 3, 9.
 Gortyna, vrbs 2, 7.
 Graeca oppida 2, 1.
 Graecia 1, 3, 1, 18, 2, 2, 2, 3, 2, 7.
 Graiorum terrae 2, 7.
 Graiae vrbes 1, 19.
 Granicus, fluvius 1, 19.
 Grauiscae 2, 4.
 Grouii 3, 1.
 Gyaros, insula 2, 7.
 Γουαζοκαρταβιως Maeotidae 1, 19.
 Gyrtona 2, 3.
 Gythius, amnis 2, 3.
- H.
- H**adrumetum, vrbs 1, 7.
 Haemodae, insulae 3, 6.
 Haemos, mons 2, 2.
 Halicarnafos 1, 16.
 Halmydesfos, vrbs 2, 2.
 Halonesfos, insula 2, 7.
 Halos 2, 3.
 Halys, amnis 1, 19.
 Hamaxobioe Sauromatae 2, 1.
 Hannibalis portus 3, 1.
 Hannibalis Scalae 2, 6.
 Haematotrophi 1, 2.
 Hebrus, amnis 2, 2.
 Hedui 3, 2.
 Helene, insula 2, 7.
 Hellas 2, 3.
 Hellados litus quod spectat orientem 2, 3.
 Helleponticum fretum 1, 2.
 Hellepontus 1, 1, 1, 2, 1, 3, 1, 8, 2, 2.
 Hellepontici fretum 1, 18.
 Hemodes, mons 1, 15, 3, 7.
 Heniochi 1, 19.
 Heniochoe 1, 2.
 Heraclea, vrbs Italiae 2, 4.
 Heraclea, vrbs Ponti 1, 19.
 Heraclea, vrbs Siciliae 2, 7.
 Heraclea, insula 2, 7.
 Herculeanum 2, 4.
 Herculis Columnae 1, 5, 2, 6.
 Herculi facer specus 1, 5.
 Hercynia silua 3, 3.
 Hermiona, oppidum 2, 3.
 Hermiones 3, 3.
 Hermisium, oppidum 2, 1.
 Hermonassa, vrbs 1, 19.
 Hermus, amnis 1, 17.
 Heroopoliticum promontorium 3, 8.
 Hesperia, vrbs 1, 8.
 Hesperides 3, 10.
 Hieræ, insula 2, 7.
 Himantopodes 3, 10.
 Himera, vrbs 2, 7.
 Himera, amnis 2, 7.
 Hippo, nunc Vibon 2, 4.
 Hippo Diarrhytus 1, 7.
 Hippo Regius 1, 7.
 Hipponensis sinus 1, 7.
 Hippopodes 3, 6.
 Hippuris, insula 2, 7.
 Hippus, vrbs 1, 17.
 Hispal, vrbs 2, 6.
 Hispania 1, 3, 1, 5, 2, 6, 2, 7, 3, 1, 3, 2.
 Hispaniae 3, 1.
 Histonium, vrbs 2, 4.
 Holopyxos, vrbs 2, 7.
 Hybla 2, 7.
 Hydaspes, fluvius 3, 7.
 Hydria, insula 2, 7.
 Hydrus, mons 2, 4.
 Hyla 1, 16.
 Hypacaris, flumen 2, 1.
 Hypanis, amnis 2, 1.
 Hyperborei 1, 2, 3, 5.
 Hyrcani 1, 2, 3, 5.
 Hyrcania 3, 5.
 Hyrcanus, sinus 3, 5.

GEOGRAPHICVS.

I.

Iader, vrbs 2, 3.
 Jalyfos 2, 7.
 Jamno, castellum 2, 7.
 Jafius finus 1, 16.
 Jaxartes, amnis 3, 5.
 Iberes 3, 5.
 Iberi 1, 2.
 Iberus, amnis 2, 6.
 Icaria, infula 2, 7.
 Icaris 2, 3.
 Ichthys, promontorium 2, 3.
 Icosium, vrbs 1, 6.
 Ida, mons 1, 18.
 Idaeus mons 1, 18. 2, 7.
 Igilium, infula 2, 7.
 Ilienses 2, 7.
 Ilium 1, 18. 2, 2.
 Illice, vrbs 2, 6.
 Illicitanus finus 2, 6.
 Illyricae gentes 2, 3.
 Illyrici 2, 2. 2, 3.
 Illyricum 2, 3.
 Illyris 1, 3.
 Ilua, infula 2, 7.
 Imbros, infula 2, 7.
 Inachus, amnis 2, 3.
 Indi 1, 2. 3, 5.
 India 3, 7.
 Indica aequora 3, 5.
 Indicum mare 1, 2.
 Indicum pelagus 3, 7.
 Indicus Oceanus 1, 2.
 Indus fluuius 3, 7.
 Iadi ostia 3, 7.
 Inferum mare 2, 4.
 Insulae Fortunatae 3, 10.
 Insulae Μαχαράων 2, 7.
 Insulae nostri maris 3, 1.
 Iol 1, 6.
 Iolcos 2, 3.
 Iones 1, 17.
 Ionia 1, 2. 1, 17. 2, 7.
 Ionii fluctus 2, 3.
 Ionium mare 1, 3. 2, 3. 2, 7.
 Ionium pelagus 2, 4. 2, 7.
 Iope, vrbs 1, 11.

Ios, infula 2, 7.
 Isauri 1, 2.
 Issa, infula 2, 7.
 Issicus sinus 1, 2.
 Issos, vrbs 1, 13.
 Ister, amnis 2, 1. 2, 2. 2, 3.
 2, 4. 2, 5. 3, 4.
 Ister Nilo tantum minor 2, 1.
 Istri ostia 2, 1. 2, 7.
 Isthmos 2, 2. 2, 3.
 Isthmos, cui Diolcos cognomen est 2, 3.
 Isthmi alterum litus 2, 2.
 Istri 2, 3.
 Istria 2, 3. 2, 4.
 Istrici 2, 1.
 Istropolis 2, 2.
 Italia 2, 4. 2, 7.
 Italiae latus alterum 2, 4.
 Italicae gentes 2, 3. 2, 4.
 Italici populi 2, 4.
 Italicum latus 2, 7.
 Ithaca, infula 2, 7.
 Iudaea 1, 2.
 Iulii Forum 2, 5.
 Junonis ara 3, 1.
 Junonis promontorium 2, 6.
 Iouis mons 2, 6.
 Iuerna, infula super Britanniam 3, 6.
 Iulia, fluuius 3, 1.
 Ixamatae 1, 19.

L.

Lacedaemon 2, 3.
 Lacedaemonii 2, 2.
 Lacinium, promontorium 2, 4.
 Lacippo, oppidum 2, 6.
 Lacobriga, vrbs 3, 1.
 Laconice 2, 3.
 Laconicus sinus 2, 3.
 Laconis 2, 3.
 Lacydon, Massiliensium portus 2, 5.
 Ladon, fluuius 2, 3.
 Laepa, oppidum 3, 1.
 Laeros, fluuius 3, 1.

H 2

Lam-

I N D E X

Lambriaca, vrbs 3, 1.
 Lampfacum, vrbs 1, 19.
 Laodicea, vrbs 1, 12.
 Lapideum litus 2, 5.
 Larinum, oppidum 2, 4.
 Latiffa 2, 3.
 Larumna, oppidum 1, 16.
 Larymne 2, 3.
 Latera, castellum 2, 5.
 Latium 2, 4.
 Latmus, mons 1, 17.
 Laturus, sinus 1, 6.
 Laurentum 2, 4.
 Lebedos 1, 17.
 Lebinthos, insula 2, 7.
 Ledum, flumen 2, 5.
 Lemannus lacus 2, 5.
 Lemnos, insula 2, 7.
 Leontini 2, 7.
 Leptis, vrbs 1, 7.
 Leptis altera 1, 7.
 Lerne, oppidum 2, 3.
 Lesbos, insula 2, 7.
 Leuca, litus 1, 16.
 Leuca, vrbs 1, 17.
 Leucadia, insula 2, 7.
 Leucas, oppidum 2, 3.
 Leucara, litus 2, 5.
 Leuce, insula 2, 7.
 Leucoaethiopes 1, 4.
 Leucothea, insula 2, 7.
 Libethra 2, 3.
 Liburni 2, 3.
 Libycum mare 1, 4, 2, 7.
 Libyes Aegyptii 1, 4.
 Ligures 2, 4, 2, 7.
 Ligurum Luna 2, 4.
 Ligurum ora 2, 7.
 Lilybaeum promontorium 2, 7.
 Lima, fluuius 3, 1.
 Limyra, ciuitas 1, 15.
 Limyra, fluuius 1, 15.
 Lindos 2, 7.
 Lipara, insula 2, 7.
 Litis 2, 4.
 Litternum 2, 4.
 Lixus, flumen 3, 2.
 Locri 2, 4.

Locris 2, 3.
 Lotophagi 1, 7.
 Lucania 2, 4.
 Lucaniae loca 2, 4.
 Lucentia, vrbs 2, 6.
 Lucrinus lacus 2, 4.
 Luna Ligurum 2, 4.
 Lupia amnis 3, 3.
 Lupiae 2, 4.
 Lufitania 2, 6, 3, 1, 3, 6.
 Lycaones 1, 2.
 Lycasto, vrbs 1, 19.
 Lycastos, vrbs 2, 7.
 Lycia 1, 2, 1, 15, 2, 7.
 Lycos, amnis 1, 12.
 Lyctos, vrbs 2, 7.
 Lydi 1, 2.
 Lynxo, vrbs 3, 10.
 Lyfiumachia 2, 2.

M.

Macae 3, 8.
 Μακκαρων insulae 2, 7.
 Macedones 2, 3.
 Macedonum populi 2, 3.
 Macedonia 1, 3, 2, 3.
 Macrobius 2, 9.
 Macrocephali 1, 19.
 Μακρον τειχος, locus 2, 2.
 Madytos 2, 2.
 Maeander, amnis 1, 17.
 Maenalus, mons 2, 3.
 Maenoba, oppidum 2, 6.
 Maeotici 1, 2, 1, 19.
 Maeotidae ματακοκρατιμιοι
 1, 19.
 Maeotis palus 1, 1, 1, 2, 1, 3,
 2, 1, 2, 7.
 Magnesia 2, 3.
 Magnum promontorium 3, 1.
 Magnus portus 1, 5.
 Mago castellum 2, 7.
 Magrada, fluuius 3, 1.
 Marus, flumen 2, 6.
 Malaca, oppidum 2, 6.
 Malaea promontorium 2, 3,
 2, 7.

Malia-

GEOGRAPHICVS.

- Maliacus finus 2, 3. Mecybernaeus flexus 2, 3.
 Mallos 1, 13. Medama 2, 4.
 Marathon 2, 3. Medi 1, 2.
 Marathos, vrbs 1, 12. Megara 2, 3.
 Marathusa, vrbs 2, 7. Megarenium tractus 2, 3.
 Mare Adriaticum 1, 3. Megaris, regio 2, 3.
 Mare Aegaeum 1, 3, 2, 7. Megaris, vrbs 2, 7.
 Mare Aethiopicum 1, 4. Melanchlaeni 1, 19, 2, 1.
 Mare Arabicum 1, 2. Melas, fluuius 1, 14, 2, 2.
 Mare Atlanticum 1, 4, 3, 1. Meliboea 2, 3.
 Mare Britannicum 3, 6. Melis 1, 9.
 Mare-Carpathium 2, 7. Melira, infula 2, 7.
 Mare Caspium 1, 2, 3, 5. Mellaria 2, 6.
 Mare Eoum 3, 7. Melos, infula 2, 7.
 Mare Hyrcanum 3, 5. Melfiagum, palus 3, 3.
 Mare Indicum 1, 2. Memphis, vrbs 1, 9.
 Mare Inferum 2, 4. Mende, vrbs 2, 2.
 Mare Ionium 1, 3, 2, 3, 2, 7. Mendetium, ostium Nili 1, 9.
 Mare Libycum 2, 7. Meninx, infula 2, 7.
 Mare Nostrum 1, 1, 1, 3, 1, 5. Mercurii promontorium 1, 7.
 1, 9, 2, 1, 2, 5, 2, 6. Meroë, infula 1, 9, 3, 9.
 Mare Persicum 1, 2. Meros, mons 3, 7.
 Mare Ponticum 2, 1. Mesebria, vrbs 2, 2.
 Mare Rubrum 1, 10, 3, 7. Mesopotamia 1, 2.
 3, 8. Messana 2, 7.
 Mare Siculum 2, 7. Messene 2, 3.
 Mare Superum 2, 4. Messenia 2, 3.
 Mare Tuscum 1, 3, 2, 4, 2, 7. Messenii 2, 3.
 Mare Tyrrhenum 1, 3. Messua, collis 2, 5.
 Maria Nostra 1, 2, 1, 9, 1, 15. Metagonium promontorium
 2, 6, 3, 8. 1, 7.
 Mariana colonia 2, 7. Metapontum 2, 4.
 Mariana fossa 2, 5. Metaurum 2, 4.
 Mariandyni 1, 2, 1, 19. Metaurus, flumen 2, 3.
 Mariandynorum fines 2, 7. Methone 2, 3.
 Maritima Auaticorum 2, 5. Methymna, oppidum 2, 7.
 Maronia 2, 2. Milefi 2, 2.
 Martius Narbo 2, 5. Milefiorum colonia Tios 1, 19.
 Massagetæ 1, 2. Miletus, vrbs 1, 17.
 Massilia 2, 2, 2, 7. Minervæ promontorium 2, 4.
 Massiliensium portus 2, 5. Minio 2, 4.
 Mastusia 2, 2. Minius, fluuius 3, 1.
 Mariani 1, 2. Minturnæ 2, 4.
 Marrini 2, 4. Misenum promontorium 2, 4.
 Mauretania 1, 5, 1, 6, 3, 10. Moenis, amnis 3, 3.
 Mauri 1, 4. Moeris lacus 1, 9.
 Mearus, amnis 3, 1. Monda, amnis 3, 1.
 Mecyberna, vrbs 2, 3. Morini 3, 2.
 H 3 Moschi

I N D E X

Moschi 1, 2.
 Moschi montes 1, 19.
 Mossyni 1, 19.
 Molucha, amnis 1, 5.
 Munimentum Caepionis 3, 1.
 Mvds *οἰκός*, promontorium
 3, 8.
 Musagoroe, insulae 2, 7.
 Mutina, Romana colonia 2, 4.
 Mycenae 2, 3.
 Myconos, insula 2, 7.
 Myndos, vrbs 1, 16.
 Myriandros 1, 12.
 Myrina, vrbs 1, 18.
 Myrlea, vrbs 1, 19.
 Myrmecion, oppidum 2, 1.
 Myrtili, vrbs 3, 1.
 Myrtoum pelagus 2, 3, 2, 7.
 Myria 1, 18.
 Mysius Olympus 1, 19.
 Mystiae 2, 4.
 Mytilene 2, 7.

N.

Nabar, fluvius 1, 6.
 Naebis, fluvius 3, 1.
 Nagidos, Samiorum colonia
 1, 13.
 Nanasa, fluvius 3, 1.
 Nar, amnis 2, 3.
 Narbo 2, 5.
 Narbo Martius 2, 5.
 Narbohenfis Gallia 2, 5.
 Narona, vrbs 2, 3.
 Natifo, fluvius 2, 4.
 Naumachos, insula 2, 7.
 Naupactos, oppidum 2, 3.
 Naustathmos, promontorium
 1, 8.
 Naxos, insula 2, 7.
 Neapolis (vrbs Africae pro-
 prie dictae) 1, 7.
 Neapolis (vrbs Cariae) 1, 16.
 Neapolis (vrbs Italiae) 2, 4.
 Nemausus Aemlicorum 2, 5.
 Nerii 3, 1.
 Neritos, insula 2, 7.

Nefos, oppidum 2, 7.
 Nestos, amnis 2, 2.
 Neuri 2, 1.
 Nicaea, vrbs 2, 5.
 Nigritae 1, 4.
 Nilus 1, 1, 1, 2, 1, 4, 1, 9,
 2, 7.
 Nili fons 3, 9.
 Nili ostia 1, 9.
 Niphates 1, 15.
 Nisyros, insula 2, 7.
 Noega, oppidum 3, 1.
 Nomades 2, 1.
 Nomades Scythae 3, 5.
 Nostrum mare 1, 3, 1, 5,
 1, 9, 2, 1, 2, 5, 2, 6.
 Nostrum pelagus 1, 4.
 Nostris maris insulae 3, 1.
 Nostra aequora 1, 2.
 Nostra litora 1, 3.
 Nostra maria 1, 2, 1, 9, 1, 15,
 2, 6, 3, 8.
 Nuchul, Nili fons 3, 9.
 Numana, vrbs 2, 4.
 Numantia, vrbs 2, 6.
 Numidae 1, 4.
 Numidia 1, 6.
 Nymphaeum specu 2, 1.
 Nyta, vrbs 3, 7.

O.

Oaeones 3, 6.
 Oceanicum litus 3, 3.
 Oceanus 1, 1, 1, 2, 1, 4, 1, 5,
 1, 19, 2, 5, 2, 6, 3, 1,
 3, 3.
 Oceanus Atlanticus 1, 3, 1, 5.
 Oceanus Britannicus 1, 3,
 2, 6.
 Oceanus Eous 1, 2.
 Oceanus Indicus 1, 2.
 Oceanus Scythicus 1, 2.
 Oceani litora 2, 7.
 Oceani ostium 3, 9.
 Oceanum mare 2, 6.
 Octavianorum colonia 2, 5.
 Oedessos, vrbs 2, 2.

Oca,

GEOGRAPHICVS.

- Oea, oppidum 1, 7.
 Oeantlia 2, 3.
 Oeaso 3, 1.
 Oechalia, oppidum 2, 7.
 Oenuffa, infula 2, 7.
 Oeraeus saltus 2, 3.
 Ogyris, infula 3, 8.
 Olbia, Graecum oppidum in Scythia 2, 1.
 Olbia (vrbs Galliae Narbonensis) 2, 5.
 Olbianos finus 1, 19.
 Olearos, infula 2, 7.
 Oleaster lucus 3, 1.
 Olintigi, oppidum 3, 1.
 Oluros 2, 3.
 Olympus mons 2, 3.
 Olympus Myfius 1, 19.
 Olynthos, vrbs 2, 2.
 Onoba, oppidum 3, 1.
 Ophiophagi 3, 8.
 Opoes 2, 3.
 Opuntius finus 2, 3.
 Orbelos, mons 2, 2.
 Orbis alter 1, 9.
 Orbis, fluuius 2, 5.
 Orcaes, infulae 3, 6.
 Orchomenos, vrbs 2, 3.
 Oricum, vrbs 2, 3.
 Origenomesci 3, 1.
 Orontes, amnis 1, 12.
 Orlimica litora 3, 6.
 Orismii 3, 2.
 Oflia, mons 2, 3.
 Oflonoba, vrbs 3, 1.
 Osteodes, infula 2, 7.
 Oflia 2, 4.
 Oflia Tiberina 2, 7.
 Oxos, amnis 3, 5.

 P.
 Pachynum, promontorium 2, 7.
 Padus, fluuius 2, 4.
 Paeficae 3, 5.
 Paeflanus finus 2, 4.
 Paeflum, oppidum 2, 4.
 Pagae 3, 3.
 Pagafa, vrbs 2, 3.
 Pagafaeus finus 2, 3.
 Palaepaphos, infula 2, 7.
 Palactina 1, 2. et Palestine 1, 2.
 Palibotri 3, 7.
 Pallantia, vrbs 2, 6.
 Pallene 2, 2.
 Palma colonia 2, 7.
 Palmaria, infula 2, 7.
 Paltos, vrbs 1, 12.
 Pamiffum, flumen 2, 3.
 Pamphylia 1, 2. 1, 13. 1, 14.
 Panacra, vrbs 2, 7.
 Panchaei 3, 8.
 Pandateria, infula 2, 7.
 Pandion, collis 1, 16.
 Panionium, regio 1, 17.
 Panormus, vrbs 2, 7.
 Panoti 3, 6.
 Panticapaeum, oppidum 2, 1.
 Panticapes 2, 1.
 Paphlagonia 1, 19.
 Paphos, infula 2, 7.
 Paracetonius portus 1, 8.
 Pariani 1, 2.
 Parion, vrbs 1, 19.
 Parnafos, mons 2, 3.
 Paropamisus, mons 1, 15.
 Paropamisii 1, 2.
 Paropamisus, mons 3, 7.
 Paros, infula 2, 7.
 Partheni 2, 3.
 Parthenion, promontorium 2, 1.
 Parthenius, amnis 1, 19.
 Parthenius, mons 2, 3.
 Parthi 1, 2.
 Parthica gens 3, 4.
 Paralene, infula 3, 7.
 Patara, vrbs 1, 15.
 Patanium Antenoris 2, 4.
 Pathmericum oftium Nili 1, 9.
 Patrae 2, 3.
 Paulo, flumen 2, 4.
 H 4. Pedas.

I N D E X

- Pedalion, promontorium** 1, 16.
Pelagus Africum 2, 7.
Pelagus Atlanticum 1, 4.
Pelagus Eoum 3, 7.
Pelagus Indicum 3, 7.
Pelagus Ionium 2, 4.
Pelagus Myrtoum 2, 3.
Pelagus Nostrum 1, 4.
Pelagus Siculum 2, 4.
Pelagus Tuscum 2, 5.
Pelagi 1, 16, 2, 1.
Pelagorum coloniae 1, 19, 2, 2.
Pelion, mons 2, 3.
Pelle, vrbs 2, 3.
Peloponnesiacae gentes 2, 3.
Peloponnesiaci 2, 3.
Peloponnesiacum litus 2, 7.
Peloponnesos 2, 3.
Peloponnesi ora 2, 3.
Peloris, promontorium 2, 7.
Pelusiacum, ostium Nili 1, 9.
Pelusium, vrbs 1, 9.
Peneus, fluvius 2, 3.
Perga, oppidum 1, 14.
Perinthos vrbs 2, 2.
Perfæ 1, 12, 1, 13, 1, 14, 1, 19, 3, 8.
Perfarum populi 1, 2.
Perficum mare 1, 2.
Perficus sinus 1, 1, 3, 8.
Perfis 1, 2, 3, 8.
Perilia 2, 4.
Peuce, insula 2, 7.
Phaeaces 2, 3.
Phanagoria vrbs 1, 19.
Pharos, insula adiacens Alexandriae 2, 7.
Pharos, insula Alexandriae pontè coniuncta 2, 7.
Pharos, insula adiacens Brundisio 2, 7.
Pharusii 1, 4, 3, 10.
Phafelis, vrbs 1, 14.
Phasiacus angulus 2, 2.
Phasis, fluvius 1, 19.
Phasis, oppidum 1, 19.
Phicores 1, 19.
Philaenorum arae 1, 7.
Phileae, vrbs 2, 2.
Philippi, vrbs 2, 2.
Philoteris, vrbs 3, 8.
Phinopolis 2, 2.
Phitonia, insula 2, 7.
Phocaea 1, 17.
Phocaei 1, 19, 2, 5.
Phocis 2, 3.
Phoenice 1, 11, 1, 12, 2, 7.
Phoenices 1, 7, 1, 12, 1, 14.
Phoenicusa, insula 2, 7.
Pholoë, mons 2, 3.
Phryges 1, 2.
Phrygia 1, 19.
Phthia 2, 3.
Phthioris 2, 3.
Phthiophagi 1, 19.
Phycüs, promontorium 1, 7.
Phygela, vrbs 1, 17.
Physcella, vrbs 2, 3.
Piceni litora 2, 4.
Picentes 2, 4.
Picentia 2, 4.
Pieria 2, 3.
Pindus 2, 3.
Piraeus Atheniensium portus 2, 3.
Pisae 2, 4.
Pisae Oenomai 2, 3.
Pisaurum 2, 4.
Pisidae 1, 2.
Pitane, vrbs 1, 18.
Pitheculsa, insula 2, 7.
Pityia, insula 2, 7.
Pityusa, insula 2, 7.
Placia 1, 19.
Plotae, insulae 2, 7.
Pogonus, portus 2, 3.
Pola, Romana colonia 2, 3.
Politicus sinus 2, 3.
Pollentia, colonia 2, 7.
Polyaegos, insula 2, 7.
Pompei 2, 4.
Pompeiiopolis 1, 13.

Pon-

GEOGRAPHICVS.

Pontiae, insula 2, 7.
 Ponti angulus 1, 19.
 Ponti angulus alter 2, 2.
 Ponti angulus Phasiacus 2, 2.
 Ponti flexus alter 2, 2.
 Pontici 1, 2.
 Pontici lateris frons 2, 12.
 Ponticum latus 1, 3.
 Ponticum mare 2, 1.
 Pontus 1, 2, 1, 3, 1, 19, 2, 1,
 2, 2, 2, 7.
 Pontus Axenus 1, 19.
 Pontus Euxinus 1, 1, 1, 19.
 Populonia 2, 4.
 Portus Hannibalis 3, 1.
 Portus Magnus 1, 5.
 Portus Veneris 2, 5.
 Posideum promontorium 1, 17.
 Potentia, vrbs 2, 4.
 Potidaea, vrbs 2, 2.
 Praefamarchi 3, 1.
 Priapos, vrbs 1, 19.
 Priene, vrbs 1, 17.
 Prisciana, vrbs 3, 10.
 Prochyra, insula 2, 7.
 Proconnesos, insula 2, 7.
 Propontis 1, 1, 1, 3, 2, 2,
 2, 7.
 Prote, insula 2, 7.
 Ptolemais, vrbs 2, 3.
 Ptolemais, vrbs Cyrenaicae
 1, 8.
 Ptolemais, vrbs Arabiae 3, 8.
 Puteolanus sinus 2, 4.
 Pureoli 2, 4.
 Pygmaei 3, 8.
 Pylae Armeniae 1, 15.
 Pylae Caspiae 1, 15.
 Pylis 2, 3.
 Pyraei 2, 3.
 Pyramus, fluuius 1, 13.
 Pyrenaeus mons 2, 5, 2, 6,
 3, 2.
 Pyrenaei promontoria 2, 5.
 Pyrenaei iugis promontorium
 3, 1.

Pyrgi 2, 4.
 Pyrrha 2, 7.

Q
 Quiza, castellum 1, 6.

R
 Rauenna 2, 4.
 Rha, amnis 3, 5.
 Rhamnus 2, 3.
 Rhegia Columna 2, 4.
 Rhegium 2, 4.
 Rhenea, insula 2, 7.
 Rhenus, amnis 2, 5, 3, 2,
 3, 3.
 Rheni ostia 3, 6.
 Rhetico mons 3, 3.
 Rhion 2, 3.
 Rhion, mare 2, 3.
 Rhipaeus mons 1, 19.
 Rhipaei montes 1, 19, 2, 6,
 3, 5.
 Rhoda 2, 6.
 Rhodanus, amnis 2, 5, 3, 3.
 Rhodii 1, 13.
 Rhodiorum coloniae 1, 16.
 Rhodope, mons 2, 2.
 Rhodos, insula 2, 7.
 Rhodos, insula et vrbs 2, 7.
 Rhoerea litora 1, 18.
 Rhoeteum, vrbs 1, 18.
 Rhofos, vrbs 1, 12.
 Rhyndacus, flumen 1, 19.
 Roma 2, 4.
 Romani populi colonia Car-
 thago 1, 7.
 Romanorum coloniae Mutina
 et Bononia 2, 4.
 Rubrefus lacus 2, 5.
 Rubricatum, flumen 2, 6.
 Rubrum mare 1, 10, 3, 7,
 3, 8.
 Rudiae 2, 4.
 Rufadir, vrbs 1, 5.
 Rusicino, colonia 2, 5.
H 5

Ru-

Ruficade, oppidum 1, 7.
Ruthisia, vrbs 1, 6.

S.

- Sabaei 3, 8.
Sabatia 2, 4.
Sabis, fluuius 3, 8.
Sacae 3, 7.
Sacrum promontorium 3, 1.
Saetabis, fluuius 2, 6.
Saguntus, vrbs 2, 6.
Sais, vrbs 1, 9.
Sala, vrbs 3, 10.
Salacia, vrbs 3, 1.
Salamis, vrbs 2, 7.
Salduba, oppidum 2, 6.
Saleni 3, 1.
Salia, fluuius 3, 1.
Sallentini 2, 4.
Sallentini campi 2, 4.
Sallentinum promontorium 2, 4.
Sallentina litora 2, 4.
Salona, vrbs 2, 3.
Salsulae fons 2, 5.
Salsus finus 2, 5.
Sane, insula 2, 7.
Samiorum coloniae 1, 13.
Samonium promontorium 2, 8.
Samos, insula et vrbs 2, 7.
Samothece, insula 2, 7.
Sanroni 3, 2.
Sardabale, fluuius 1, 6.
Sardemifos, mons 1, 14.
Sardinia 2, 7.
Sarmatae 1, 3, 3, 6.
Sarmatia 3, 4.
Sarmaticae gentes 3, 3.
Saronicus portus 2, 3.
Sarpedon, promontorium 1, 13.
Sars, flumen 3, 1.
Safon, insula 2, 7.
Sarfarchae 2, 1.
Satyri 1, 4, 1, 8, 3, 9.
Saunium, fluuius 3, 1.
Sauromatae 1, 2, 1, 19.
Sauromatae Hamaxobioe 2, 1.
Sauromatides Amazones 3, 5.
Scalae Hannibalis 2, 6.
Scamander, fluuius 1, 18.
Scandile, insula 2, 7.
Scarpa 2, 3.
Schoenitas portus 2, 3.
Schoenos, fluuius 2, 2.
Schoenus finus 1, 16.
Sciathos, insula 2, 7.
Scione, vrbs 2, 2.
Scironia saxa 2, 3.
Scylace 1, 19.
Scylaceus finus 2, 4.
Scylla, saxum 2, 4, 2, 7.
Scyllaeon, promontorium 2, 3.
Scyros, insula 2, 7.
Scythae 1, 2, 2, 1.
Scythae Androphagoe 3, 7.
Scythae Nomades 3, 5.
Scytharum deferta 1, 2, 2, 1.
Scythia Asiatica 3, 5.
Scythia Europaea 1, 3.
Scythiae amnes 2, 1.
Scythiae deferra 3, 5.
Scythiae populi 2, 1.
Scythicus Oceanus 1, 2.
Scythicus finus 3, 5.
Scythici populi 3, 5.
Scythicae insulae 3, 6.
Scythicum promontorium 3, 1, 3, 7.
Sebennyiticum ostium Nili 1, 9.
Secundanorum Arausio 2, 5.
Sedochezi 1, 19.
Seleucia, vrbs 1, 12.
Selymbria, vrbs 2, 2.
Sena, insula 2, 6.
Sena, vrbs 2, 3.
Sepias, promontorium 2, 3.
Septimanorum Baeterrae 2, 5.
Sequana, fluuius 3, 2.
Serachi 1, 19.
Seris 1, 2, 3, 7.
Seriphos, insula 2, 7.
Serrium promontorium 2, 2.
Seta.

GEOGRAPHICVS.

- Sefamus, vrbs 1, 19.
 Seltianae arae 3, 1.
 Seltos 2, 2.
 Sextranorum Arelate 2, 5.
 Sicilia, infula 2, 7, 3, 6.
 Sicinos, infula 2, 7.
 Siculum fretum 2, 7.
 Siculum pelagus 2, 4.
 Siculi maris fretum 2, 7.
 Sicyon 2, 3.
 Sida, oppidum 1, 14.
 Sidae porrus 1, 15.
 Sidon 1, 12.
 Siga, vrbs 1, 5.
 Sigea litora 2, 7.
 Sigeum, oppidum 1, 18.
 Silerus, amnis 2, 4.
 Simois, fluuius 1, 18.
 Simyra, castellum 1, 12.
 Sindones 1, 19.
 Sindos, vrbs 1, 19.
 Sinonia, infula 2, 7.
 Sinope, vrbs 1, 19.
 Sinuessæ 2, 4.
 Sinus Arabicus 3, 8.
 Sinus Caspius 1, 2, 3, 5.
 Sinus Hyrcanus 3, 5.
 Sinus Persicus 1, 2, 3, 8.
 Sinus Scythicus 3, 5.
 Siphnos, infula 2, 7.
 Sipontum 2, 4.
 Sipus 2, 4.
 Sittianorum colonia 1, 6.
 Smyrnaeus sinus 1, 17.
 Solis fons 1, 8.
 Solis insulae 3, 7.
 Solis vrbs 3, 8.
 Soloe 1, 13.
 Sordonum ora 2, 5.
 Sperchios, amnis 2, 3.
 Sporades, insulae 2, 7.
 Stoechades, insulae 2, 7.
 Stratos, oppidum 2, 3.
 Strobilum promontorium 3, 8.
 Strongyle, infula 2, 7.
 Strophades, insulae 2, 7.
 Strymon, amnis 2, 2.
 Stryra, oppidum 2, 7.
 Subur, oppidum 2, 6.
 Suero, flumen 2, 6.
 Sucronensis sinus 2, 6, 2, 7.
 Suel, oppidum 2, 6.
 Suefia, palus 3, 3.
 Sugdiani 1, 2.
 Sugdianorum regiones 3, 5.
 Sulci, vrbs 2, 7.
 Sunium promontorium 2, 2, 3.
 Superum mare 2, 4.
 Surrentum 2, 4.
 Syene, vrbs 1, 9.
 Syme, infula 2, 7.
 Symplegades insulae 2, 7.
 Syraculae 2, 7.
 Syri 3, 8.
 Syria 1, 2, 1, II, 2, 7.
 Syriae 2, 7.
 Syrocilices 1, 2.
 Syros, infula 2, 7.
 Syrtis maior 2, 7.
 Syrtis minor 1, 7.

T.

- T**abis, mons 3, 7.
 Tachempse, infula 1, 9.
 Taeracos, promontorium 2, 3.
 Tagus, amnis 3, 1.
 Tagi ostium 3, 1.
 Talge, infula 3, 6.
 Tamarici 3, 1.
 Tamaris flumen 3, 1.
 Tamuda fluuius 1, 5.
 Tamus, promontorium 3, 7.
 Tanais, flumen 1, 1, 1, 2, 1, 3, 1, 19, 2, 1.
 Taphrae 2, 1.
 Taphrura, vrbs 1, 7.
 Taprobane insula 3, 7.
 Tarentinus sinus 2, 4.
 Tarentus 2, 4.
 Tarichiae, insulae 2, 7.
 Tarracina 2, 4.
 Tarraco, vrbs 2, 6.
 Tarraconensis Hispania 2, 6.
 Tarraconensia litora 2, 7.

Tar-

- Tarsus 1, 13.
 Tartessos 2, 6.
 Teulantii 2, 3.
 Taurus, mons 3, 3.
 Tauri 2, 1.
 Taurianum 2, 4.
 Taurici 2, 1.
 Taurici montes 1, 19.
 Taurois 2, 5.
 Tauromenium 2, 7.
 Taurus mons 2, 15. 3, 7.
 3, 8.
 Tauri promontorium 1, 15.
 Taygetus mons 2, 3.
 Teanum, oppidum 2, 4.
 Tectosagum Tolosa 2, 5.
 Tegea, vrbs 2, 3.
 Telamon 2, 4.
 Telis, flumen 2, 5.
 Telmesos, vrbs 1, 15.
 Temesa 2, 4.
 Tempe, nemus 2, 3.
 Tenedos, insula 2, 7.
 Tenos, insula 2, 7.
 Teos, vrbs 1, 17.
 Tergelte, vrbs 2, 3. et Ter-
 geitum 2, 3.
 Teutoni 3, 3.
 Thabraca, oppidum 1, 8.
 Thafos, insula 2, 7.
 Thebae, vrbs Aegypti 1, 9.
 Thebae, vrbs Bœotiae, 2, 3.
 Thebe, campus 1, 18.
 Theganusa, insula 2, 7.
 Themisyrum, oppidum 1, 19.
 Theodosia, oppidum 2, 1.
 Θῆβαι Ὀχνημα, mons 3, 9.
 Thera, insula 2, 7.
 Therapne 2, 3.
 Thermae 2, 7.
 Thermaicus sinus 2, 3.
 Thermodon, amnis 1, 19.
 Thermopylae 2, 3.
 Thessali 2, 3.
 Thessalia 2, 3.
 Thessalonice 2, 3.
 Thia, insula 2, 7.
 Thoricos, vrbs 2, 3.
 Thraces 2, 2.
 Thracia 1, 3. 2, 2. 2, 4. 2, 7.
 Thracius Bosporus 1, 1. 1, 2.
 1, 19. 1, 7.
 Thule, insula 3, 6.
 Thurium 2, 4.
 Thynnias sinus 1, 16.
 Thynias, insula 2, 7.
 Thynias, promontorium 2, 2.
 Thyssagetæ 1, 19.
 Tibarani 1, 2.
 Tibareni 1, 19.
 Tiberis 2, 4.
 Tiberina Ostia 2, 7.
 Tichis flumen 2, 5.
 Tifernus, amnis 2, 4.
 Tigris, amnis 1, 11. 3, 8.
 Tigulia 2, 4.
 Timaeus, fluvius 2, 4.
 Tinge, oppidum 1, 5.
 Tingentera 2, 6.
 Tios, oppidum 1, 19.
 Tiriftis, promontorium 2, 2.
 Tisanufa, portus et vrbs 1,
 16.
 Togata Gallia 2, 4.
 Tolobi, oppidum 2, 6. et
 Telobis 2, 6.
 Tolosa Tectosagum 2, 5.
 Tomoe vrbs 2, 2.
 Toreatae 1, 19.
 Toretae 1, 2. 1, 19.
 Torone, vrbs 2, 3.
 Tragurium, insula 2, 7.
 Tragurium, vrbs 2, 3.
 Trapezûs, vrbs 1, 19.
 Tacueri 3, 2.
 Tripolis, locus 1, 12.
 Tritium Toboliticum, vrbs
 3, 1.
 Triton, amnis 1, 7.
 Tritonis, palus 1, 7.
 Troas 1, 2. 1, 18. 2, 7.
 Troezene, oppidum 2, 3.
 Troezenii 2, 3.
 Troezenium litus 2, 7.
 Trogodytae 1, 4. 1, 8.
 Troia 2, 3.

Tro-

GEOGRAPHICVS.

Troiani 1, 18.
 Truentium castellum 2, 4.
 Truentinum, flumen 2, 4.
 Tubero, flumen 3, 7.
 Tulcis, amnis 2, 6.
 Turcae 1, 19.
 Turduli 3, 1.
 Turduli veteres 3, 1.
 Turdulorum oppida 3, 1.
 Turia, flumen 2, 6.
 Turris Augusti titulo memorabilis 3, 1.
 Turris Calarnaea 2, 2.
 Turris Diomedis 2, 2.
 Tusci 2, 4.
 Tuscum mare 1, 3, 2, 4, 2, 7.
 Tuscum pelagus 2, 5.
 Typhoneus specus 1, 13.
 Tyra, fluvius et oppidum 2, 1.
 Tyrii 3, 6.
 Tyros 1, 12.
 Tyrrhenum mare 1, 3.

V.

Valentia, vrbs 2, 6.
 Valerium 2, 4.
 Varduli 3, 1.
 Varum flumen 2, 4, 2, 5.
 Vasio Vocontiorum 2, 5.
 Velia 2, 4.
 Veneris portus 2, 5.
 Venetus lacus 3, 2.
 Veneri, 1, 2, 2, 4.
 Vesulus, mons 2, 4.

Vesuvius, mons 2, 4.
 Vibon 2, 4.
 Vienna Allobrogum 2, 5.
 Virgi, oppidum 2, 6.
 Virgitanus sinus 2, 6.
 Vistula, amnis 3, 4.
 Visurgis, amnis 3, 3.
 Vlla, fluvius 3, 1.
 Vlyssippo 3, 1.
 Vocontii 2, 5.
 Volcae 2, 5.
 Volcarum stagna 2, 5.
 Volsci 2, 4.
 Volturnum, oppidum 2, 4.
 Volturnus, amnis 2, 4.
 Volubilis, vrbs 3, 10.
 Virgo, insula 2, 7.
 Vrias, sinus 2, 4.
 Utica, vrbs 1, 7.

X.

Xanthos, oppidum 1, 15.
 Xanthus, flumen 1, 15.

Z.

Zacynthos, insula 2, 7.
 Zephyre, insula 2, 7.
 Zephyrion, promontorium 1, 8.
 Zephyrium, promontorium 2, 4.
 Zilia, fluvius 3, 10.
 Zone 2, 2.



AB 67 231

ULB Halle

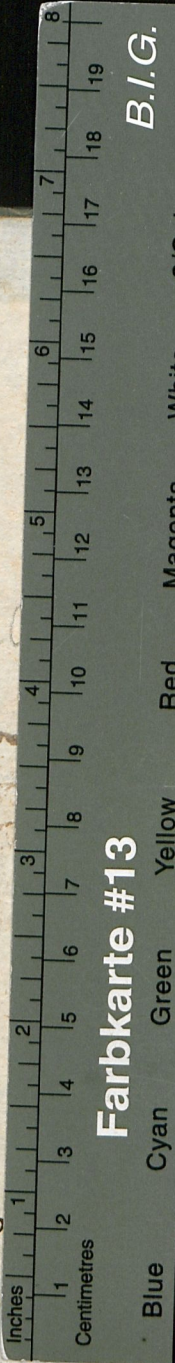
007 370 245

3



VD18





POMPONII MELAE
 DE
 SITV ORBIS
 LIBRI III.
 EX
 RECENSIONE GRONOVIANA
 IN
 VSVM SCHOLARVM EDITI



KÖNIGLICHES DOM-
 GYMNASIUM
 ZU
 MÄGDEBURG

L I P S I A E
 IMPENS. WEIDM. HEREDD. ET REICHII.
 MDCCCLXXIII.

