

1730.

11^a Guntlingius, Nicolaus Hieronymus: Singulæ ad legem
majestatis itaque de silentio in hoc crimine. ~~1730~~

~~1730~~ 1727.

11^b Guntlingius, Nicolaus Hieronymus: Singulæ ad legem
majestatis itaque de silentio in hoc crimine. 1737.

12^{a, b, c} Guntlingius, Nicolaus Hieronymus: De lite contestata
commoda plerumque incommoda nunquam. 3 Jan. 1720
1732

13. Guntlingius, Nicolaus Hieronymus: De causa et origine
unionis seu factoris electoralis

14^{a, b, c, d} Heinickeus, J. G. : De levis notae macula 4 Paet.
1720, 1735, 1739 & 1768.

15^{a, b} Luderig, Joannes Petrus: De sociis stipendiarii loci.

16. Luderig, Joannes Petrus: Pars II differentiarum juris
Romani et Germanici in J. C. Vellejus occasione consuetudinæ
Fimnapturnæ statutorum

17^a et Ludwig, James Petrus: Differentias juris Canonici
et Germanici in H. Vellejus exale . . . respondit.

2 Sampl.

18^a et Ludwig, James Petrus: Differentias juris Canonici
et Germanici in filiatione uxoris . . . respondit.

2 Sampl.

INSTITUTIONE GENERALI MEDICA
CONTRIBUTIO SELECTAS

INSTITUTIONE
GENERALI MEDICA
CONTRIBUTIO SELECTAS

LIBRERIA
UNIVERSITARIA
LIVIA

INSTITUTIONE GENERALI MEDICA
CONTRIBUTIO SELECTAS
INSTITUTIONE GENERALI MEDICA
CONTRIBUTIO SELECTAS
INSTITUTIONE GENERALI MEDICA
CONTRIBUTIO SELECTAS

INSTITUTIONE GENERALI MEDICA
CONTRIBUTIO SELECTAS

INSTITUTIONE GENERALI MEDICA
CONTRIBUTIO SELECTAS

INSTITUTIONE GENERALI MEDICA
CONTRIBUTIO SELECTAS



[Faint, illegible handwriting in a cursive script, possibly a list or index of names and titles.]



DISSERTATIO INAUGURALIS MEDICA:
DE

1720
102
7
**CAUSIS INFRE-
QVENTIÆ PHTHI-
SEOS IN SEXU SEQUIORE
PRÆ VIRILI.**

QVAM FAVENTE DIVINO NUMINE
GRATIOSÆ FACULTATIS MEDICÆ CONSENSU,
PRÆSIDE

DOMINO

GEORGIO DANIEL COSCHWITZ,

MED. DOCT. EJUSDEMQUE IN ALMA FRIDERICIA-
NA PROFESS. PUBL. ORDIN. ET POTENTISS. REGIS BORUSS.
IN COMITATU MANSELD. ET APUD PALATINOS HALEN-
SES PHYSICO.

PATRONO AC PROMOTORE SUMMOPERE
COLENDO

PRO GRADU DOCTORIS,

Summisque in Arte Medica Honoribus, Insignibus, ac Privilegijs Mo-
re Majorum solenni obtinendis,

HORIS ANTE ET POMERIDIANIS.

Anno M.D.C.C. XX. D. Sept.

Publico Eruditorum Examine subjiçiet.

CHRISTIANUS ERDTMANNUS MATTHÆUS,
LIGNIC-SILESIVS.

HALÆ MAGDEBURGICÆ,

Typis CHRISTIANI HENCKELII, Acad. Typogr.

1720.

DISSERTATIO INAUGURALIS MEDICALIS

DE

CAUSIS INTER
OVERTIAE PHTHIS
SEXUS IN SEXU SENIORE
PRAE VIRILI

QUAE TAVANTE DIVINO NUMINE

CONTRITIS ET ECCESSIVIS MEDICIS CONSENSU

PERFECTE

DOMINO

GEORGIO DANIEL COSCHWITZ

MED. DOCT. HONORARIO IN ALMA FRIDERICIA
UNIVERSITATE WILHELMINA REGIA BORUN-
DENSIS AUCTORITATE ET AUCTORITATE HADEN-
BURGENSIS

PATRIBUS AC DEOMOTORE SUMMOPERE
COLENDO

PRO GRADU DOCTORIS

Summi viri ac Medici Honoris insignibus ac Privilegiis Mo-

re Majestatis honoris etc.

Illust. Aulic. Et Pomeranicae

Academ. D. C. C. L. D. S. M.

Publicae Librorum Bibliothecae

CHRISTIANUS ERDMANNUS MATTHEUS

PHYSICUS

HABNA WAGNERBERGERSTRASSE

Typis auctoris honoris, Acad. Typogr.





DISSERTATIO INAUGURALIS
DE
CAUSIS INFREQUENTIAE
PHTHISEOS IN SEXU SEQUIORE PRÆ VIRILI.

PROOEMIUM.



Rationem & Observationem duo Artis Medicæ esse fulcra, quibus firmissimè nititur, & quorum neutro carere potest, nemo sanè nisi planè hospes in Medicina inficias ibit: an vero huic, vel illi, primæ tribuendæ sint partes de hoc aliquandò dubium movetur; siquidem alii hanc, alii verò illam præferendam esse censent, ubi pro utraque parte defendenda haud præclara argumenta deficiunt. Si tamen quibus solida Medicina curæ cordique est, non sine jure Observationi seu Experientia primas tribuendas esse contendunt, cum hæc omni-
um

um primò ea pro fundamento ponat, quæ vera sunt, & revera sine omni fictione ita fiunt atque existunt, sicut fieri perhibentur: Ratio verò saltèm circa *res dicere* ver-setur & monstrat cur ita & non aliter fiant quæ fiunt, quæ tamen consideratio neutiquam locum habere aut existere posset, nisi prius ab ipsa Observatione & Expe- rientia res declaranda præstò & pro fundamento posi- tæ essent: unde Observationem historicam factorum in Medicina Dominam & Matrem, Rationem verò Filiam atque Ministram illius agnoscunt, quæ reverentè circa Parentem se gerere debeat, & rationem factò non fa- ctum rationi accommodare, ut acutissimi Rammazini, verbis utar: quò cum consentit non minùs acutus corda- tusque Baglivus, quando asserit, nihil planè certi ac veri in Medicina reperiri, quod non primam originem Obser- vationibus maximam partem deberet, ideoq; secundum Proverbium, *Lapides ad filium, non filium ad Lapides regere*: dicit: Observationes Medicorum filium esse, ad quod diri- gi debent eorundem ratiocinia. Nos impræsentia- rum equidem non studebimus litem de prærogativa al- terutrius ut determinemus aut decidamus, sed satis edo- cti utramque suas limites habere, neutram verò ab alte- rà separandam, sed ambas sibi invicem, quantum possi- bile indissolubili nexu jungendas esse, specimen poti- us edere suscipimus, quò veritas aliqua practica ex Ob- servatione desumpta in apicium deducatur atque mon- stratur, factæque Observationi postmodum Rationes subjungantur pro virium modulò, quibus explicetur, cur, & quas ob causas hanc Veritatem observari con- tingat. Ansam dedit Specimen inaugurale propediem eden-

edendum, & pro illò Materia dissertationis eligenda; quam DE CAUSIS INFREQUENTIÆ PHTHISEOS IN SEXU SEQUIORE PRÆ VIRILI esse volumus: Adsit nobis propitium NUMEN, quò Veritatem ipsam detegamus, nostrumque Laborem in sui Gloriam & Veritatis medicæ incrementum cedere clementissimè concedat.

§. I.



PHTHISIS itaque est ille morbus, de quo in præsentì tractatione agere, & cuius minorem frequentiam in Sexu sequiore præ virili adstruere constitutum est: Utut autem nomen Phthiseos sapius apud Medicos, præcipuè veteres, in genere tabidam quamcunque corporis consumptionem designat, ideoque apud illos frequentissimè Phthisis & Tabes tanquam synonyma occurrunt, ita hic loci nobis solum sermo erit de illa Tabis specie, quæ nostris temporibus apud omnes Præcticos uno Ore Phthisis vocatur, & ulcerationem Pulmonis tanquam primarium fontem proximamque causam antecedentem & continentem agnoscit, ideoque frequenter in distinctionem reliquarum specierum, PHTHISIS pulmonalis audit.

§. II.

Nolumus impræsentiarum exactam Phthiseos historiam pertexere, eamque secundum omnes circumstantias describere, cum ad nostrum propositum eam pertinere non censeamus, sed ex aliis variisque scriptis omnibus notissimam supponamus, unde generatioribus
 6b
 A 3
 ipsius

ipſius circumſtantias, & in omnium ſenſus cadentia ſymptomata atque phænomena relinquendo, hanc unicam quaſi circumſtantiam, tanquàm notatu & conſideratione medica digniſſimam contemplabimur, quod in quotidiana praxi obſervatio plusquam quotidiana teſtetur ac doceat, Phthiſin pulmonalem, quamquàm in ſe neque aded frequentem, ut vulgo putatur atque creditur, neque tamen aded raram, quin ſatis frequentè in Praxi medica occurrat, longè frequentius tamen Sexui Virili familiarem eſſe, quam Fœminino, aded ut ſanè ad magnum ſatis numerum Virorum aut Iuvenum, Phthiſi pulmonali laborantium pauciſſimè occurrant Fœminæ & Virgines, quæ licet de cetero iſdem generalioribus morbi cauſis internis expoſitæ ſint, nihilominus ab illa vel plane non corripuntur, vel ſi maximè corripiantur, longe tolerabilius ſe habent ſub ipſo morbo quam Viri: id quod tantæ certitudinis eſt, ut ad cujuſcunque obſervationem provocare liceat, qui occaſionem habuit, phthiſicis perſonis vel conſilio practico ſuccurrendi, vel ad minimum aſſiſtendi; nec dubitandum ſit, ſi ſolers attentio adhibita fuerit, quod inter centum ægros phthiſicos vix decima pars, & ne hæc quidem è ſexu fœminino occurrat: excipiendo tamen illos ſpeciales caſus, quando Phthiſis à cauſis manifeſtis violentis externis originem ſumſit, quò in caſu neque ſexus, neque certæ ætatis ratio in conſiderationem venit, ſed cujuſcunque conditionis homines eidem obnoxii fieri poſſunt.

§. III.

Aſtruxit hanc veritatem, & ulteriori conſiderationi ac penſitationi commendavit *Illuſtris Stahlus*, quando

do Patholog. Dogmat. Part. III. Membr. II. Art. II. dicer-
 te ait: Deinde in ipsa etiam illa periodo, quæ magis
 proprie his periculis subjacet, videtur revera adhuc ani-
 madvertenda esse peculiaris illa differentia, qua prom-
 tius adhuc, familiarius inquam, ipso vero effectu, Phthi-
 sis obtingere apparet maribus, quam foeminis. & paulo-
 post: Quamvis enim foeminis per hanc ætatem longe
 familiares passim sint oppletiones, & angustiae tales
 pectoris, cum tussi etiam meritò suspecta & dubiis in-
 sufficientis nutritionis, & tabidæ extenuationis signis:
 Est tamen meritò notandum quod puellæ tali modo af-
 fectæ, longe frequentioribus exemplis adhuc evadant
 veræ Phthileos constantem successum: Aut ad mini-
 mum si utique Phthisis coorta esse sentiatur, longe mi-
 tiore hujus progressu conficiantur: Cum ex adverso
 Mares, à paribus initiis, non solum certius, & velut in-
 evitabiliter, ipsam veram phthisin incurrant: sed etiam
 progressus ejus longe ferociores communiter experi-
 antur. Id quod etiam testatur *Dn. Praeses* non solum ex
 propria nunc per annos plusquàm viginti exercitâ praxi &
 observationibus collectis, se vix ac ne vix quidem 30. fo-
 minini sexus personas verâ Phthisi laborantes observaf-
 se, cum è contra Juvenes ac Viros eidem malo obnoxios
 fati numerosos videre iisque consilio succurrere licue-
 rit: sed & à *B. sui Parentis* Experientia per 25. annos exer-
 citâ idem accepisse commemorat. Cujus observationis
 conditionem sanè dignam esse judicavimus, ut in cau-
 sas ipsius, quantum fieri potest, inquireretur, cur nempe
 foeminæ majori in hóc negotio gaudeant privilegio præ
 Viris, & annon in circumstantiis diversitatem Sexus spe-
 ctan-

stantibus aliqua evidens ratio hujus phœnomeni in observatione practica fundati reperiri possit. Quod ut ritè ac legitime succedat, consultum fore existimamus, si prius causas Phthiseos veras, quotidianas, & domesticas quasi, in genere perlustremus, & hinc inquiramus, quantum illæ in Sexum utrumque, aut alterutrum cadere possint, unumque præ altero magis aut minus afficere: ubi tamen iterum atque iterum præmonemus, Nos im præsentiarum eam Phthisin, quæ à manifestioribus, iisque quasi solis, violentis causis. (ad quas Casus ab altò, Concussiones thoracis quassatorias, Erosiones pulmonum ab inspiratis halitibus corrosivis, aliasque hujus generis occasiones referimus) ortum ducere potest aut solet, plane missam facere: & de illa saltem sermonem nobis esse, quæ ab internis causis oritur, & secundum Hippocratis, aliorumque attentorum Practicorum solertem observationem certæ ætatis & in illa constitutis personis familiaris & maxime solemnis esse suavit.

§. IV.

Formale phthiseos in solutione contiauitatis substantiæ pulmonum consistere, nemo est, qui dubitat, quin potius non solum in plebem usque notissimum sit, excretionem illam saniosam & ulcerosam phthificis solemnem de læsione partis testari, præcipue quando sub affectu magis consummato ipsa parenchymatis vestigia simul apparent, ut inde maxime loquendi formula apud vulgum increbuerit, *der Mensch werffe schon die klahre Lunge aus: die Lunge gehet schon stück weise mit weg: sed tanto magis iis constat, qui Medicinæ practicæ operam navant; & aliquando aut sapius occasione fruantur, non modò excretionem phthificorum in-*
spi-

spiciendi & examinandi, sed etiam Viscera phtisicorum post mortem lustrandi: ubi sub cadaverum fectionibus, ordinarie & semper alterutrum pulmonum lobum vel totaliter, vel quoad partem exesum, ac ulcere consumptum, cavitatem autem ulceris, eadem materia saniosa, qualem viventes excreverant, repletam reperiunt, imo aliquando alterutrum pectoris latus totum totum materia purulenta & saniosa occupatum observant. Cujus rei peculiare Exemplum retulit Excell. Dn. Praeses quod ipsi observare licuit ante aliquot annos in Studiolo quodam hic degente: quem prima vice visitans, postquam per duodecim fere septimanas decubuerat, faciem hippocraticam in summo gradu referentem deprehendebat. In historiam morbi haecenus perpeffi ejusque primordia inquirenti responsum dabat æger, quod antehac hæmorrhagiis narium largioribus partim obnoxius fuerit, partim clamoribus & cantationibus plus magis violentis incuberit, partim Diætæ in congruæ vinosæ spirituosæ diu noctuque indulserit, atque sub omnibus illis erroribus maxime cibis salitis, & in specie Halece sale condito in magna quantitate abusus sit: præterea autem paucis ante plenarium decubitum septimanis ebrius, e scala deciderit, pectusque graviter sub lapsu ad lapidem prominentem offenderit. Respiratio erat maxime anheula & fere orthopnoëica, sub continua sudoris colliquativi profusione, Latus thoracis sinistrum magis in altum elevatum & extensum apparebat præ dextro, ita ut hoc quasi depressum esset, tussiebat equidem æger, sed parum sub & cum tussi rejiciebat, nisi materiam

B
muci-

10 DE CAUSIS INFREQUENTIAE PHTHISEOS

mucidam glutinosam, & Cor pulsabat in dextro latere, quod tamen antea in sinistro pulsaverat. Defuncto tandem ægro, & dissecto cadavere, in latere thoracis sinistro ne minima quidem portio parenchymatis pulmonum erat reperiunda, sed totus pulmo consumtus in Materiam saniosam ac putridam fœtidam abierat, ambitum hujus lateris mole sua expandentem & attolentem, dum cavitas sinistri lateris abilla adeo erat repleta, ut cor cum pericardio totum in alterum latus deprimeret, & pertuso saltem Musculorum intercostalium unico interstitio materia purulenta saniosa in altum prosiliret, multas libras penderet, suamque acrimoniam manifeste per corrosionem Pleuræ, ipsarumque costarum, monstraret.

§. V.

Ulcerationi superius dictæ, atque hinc dependenti solutioni continuitatis in pulmonibus velificantur variæ causæ tam proximiores, quam magis remotæ, intrinsicæ tamen & in corpore hærentes. Proxima atque principalis antecedens causa duplicis esse potest ac solet generis. Vel enim subest sola Congestio sanguinis ejusque restagnatoria compressio ad Pectus ejusque partes contentas, præcipue pulmones, pertinax tamen & vehemens, quæ diuturniore sui mora & detentione intra vesiculas pulmonales, partim fibrarum relaxationem producit, & materiæ seroso-lymphaticæ decubitus simul invitat, partim ipsamet qualemcunque stasim subit; unde postmodum sanguinis actu subsistentis, & extra debitum motum progressorium positi, sub accessu motus intestini, tantò promptior atque facilior cor-

ru-

corruptio succedit, quæ tamen neque putredinosa neque purè apostematica existit, sed propter indigitatum concursum materiæ seroso-lymphaticæ in falsam & ulcerosam corruptelam abit, quæ demum successivo gradu ulterius serpit, partes membranaceas & vasculosas pulmonum depascit; & ita verum ulcus format, quod quoniam in parte tam nobili existit, nec non magna probabilitate suam virulentiam sanguini & reliquis humoribus præterfluentibus communicat, reliqui corporis nutritionem impedit, glandularum secretoriarum obstructionem producit, & tabidam consumptionem post se trahit.

§. VI.

Vel, sicuti antedicta sanguinis congestio ad Pectus ea quidem intentione Naturæ facta erat, ut excretio sincera sanguinis, ad depletionem & imminutionem plethoræ sequeretur, ad finem autem propositum non pervenerat, ita ex opposito aliquando contingit, quod exitus etiam intentioni respondeat, & actu excretio sanguinis sinceri per Hæmoptysin e pectore sequatur: qua facta ex rupto Vasculo sanguifero, sive venosum sive arteriosum id fuerit, portiuncula sanguinis extravasati intra vesiculas pulmonales delitescere potest, & cohibita excretionem hæmoptyica, ejusque paroxysmo sublato, ibi subsistere, ut remanente licet per aliquod tempus tussi, tamen non rejiciatur: quæ portio sanguinis extravasati, utut etiam levissima sit, propter denegatum motum progressivum, pristinam fluxilitatem amittit, atque coagulatur, coagulata vero ex remanente apud illam humiditate, & concurrente in corpore vivo calore facile

12. DE CAUSIS INFREQUENTIÆ PHTHISEOS

intestinum motum subit, & demum idem productum, eodemque ordine fiendi nostræ considerationi & observationi offert, quale in antecedentibus produci ex altera causa monstravimus. Nontamen semper Hæmoptyica illa excretio, ut a tali indigitata Naturæ intentione excretoria proficiatur, necesse est, quo talem eventum pulmonis exulceratorium nanciscatur, sed idem jus eandemque noxam in pulmones exercet, quando a quacunq̃ alia causa violenta magis producta est, & sufficit læsionem continuitatis factam esse in pulmonibus cum extravasatione sanguinis, quæcunque demum causa antecedens fuerit.

§. VII.

Nec tamen semper sola manet causa dicta Hæmoptysis semel facta, sed tanto magis fovetur & sustentatur, si vel hæmoptysis iterato & quidem frequentius recurat, eoque ipso pristinum vulnus recrudescat, & extravasatio sanguinis actu renovetur, vel quando citra hanc sinceram & actualem eruptionem contingentem, ad minimum congestiones novæ restrictoriæ sanguinis e reliquo corpore ad pectus fiunt, & speciatim ad Pulmones pertingunt, quibus ad minimum partes pulmonum membranaceæ fibrosæ distenduntur, expanduntur, & ad receptionem majoris decubitus humorum serosorum disponuntur, quo ipso materialis causa corruptioni falsæ ulcerosæ fomitem præbens indies augetur & cumulatur: Quæ novæ congestiones restrictoriæ sanguinis & humorum a Natura quandoquidem continuantur aut repetuntur, vel ex consuetudine motuum semel susceptorum, quibus facile advescit, tanto magis, quo

quo major, crebrior, aut diutius durans tussis vel sponte concurrat, vel sub intentione expectorationis per medicamenta etiam sustentata fuit: vel ex intentione naturæ discussoria & resolutoria qualicunque portionis illius; quæ forsitan aut extravasata est, aut stagnans.

§. VIII.

Ex antecedentibus causis proxima est Hæmorrhagia narium largior superioribus annis prægressa, & quidem tanto magis atque certius, quo magis repente per adstringentia cohibita fuit atque suppressa: sicut enim Narium hæmorrhagiæ, a primis puerilibus annis ad secundum septenarium vel circiter ordinarie durant, sumque cursum & recursum servant, ita post hunc terminum motus illi congestorii ad excretionem sanguinis sinceram tendentes, paulatim successive ad inferiora declinant, atque thoracem occupare incipiunt, unde tunc temporis oppletiones pectoris, respirandi difficultates, aut ad minimum pectoris angustationes cum respiratione brevi atque anhelituosa sub motu corporis velociore, ascensione per scalas, aut loca acclivia, lassitudines artuum superiorum, sensationes partim spastica, tractoriæ, rhevmaticæ, partim æstuosæ & ardentes maxime molestæ, tam in exteriori thorace, quam intus in pectore, familiares existunt; & ansam querelarum huic ætati præbent, quæ tanto magis non modo de congestione sanguinis, ejusque justo majore detentione in pectore loquuntur atque testantur, sed in actualem eruptionem hæmoptycam, aut corruptionem ulceratoriam degenerare possunt, quanto propinquior hæc ætas adhuc existit illis annis prægressæ narium hæmorrhagiæ

14 DE CAUSIS INFREQUENTIÆ PHTHISEOS

giæ, aut si provectior ætas adlit, quo magis etiam tunc aliarum excretionum hæmorrhagarum suppressiones concurrunt : quo nomine inter causas antecedentes proximiores etiam numerari merito debent Menstruum, & Hæmorrhoidum pertinaciores suppressiones, præcipue repentinæ, unde postmodum restrictiones & regurgitationes sanguinis ad superiora in genere eveniunt, quæ tamen propter majorem & propinquiorem nexum vaporum facilius ad Lienem & Ventriculum tendunt, ibique graviora symptomata causantur, nisi temporibus prægressis ipsa consuetudo motuum, restrictiorum ad pectus & pulmones, aut tusses diuturnæ & vehementiores, specialiter nunc etiam motus huc invitent, & individualem quasi dispositionem majorem ad hunc morbum suppeditent.

§. IX.

Magis remotam, quam proxime antecedentes fuerunt, causam constituit ipsa Plethora sive sanguinis abundantia, quippe quæ ex modo recensitis causis, in ordine prima omnium illarum congestionum sanguinearum, sub intentione eruptionis & evacuationis sinceræ contingentium existit. Si enim hæc præsto non esset, sane sanguinis motus circulatorius multis nominibus atque respectibus expeditior esset, dum proportio inter humorem movendum, & vias per quas moveri debet, major & æqualior, facilius etiam impetum motus justum atque proportionatum post se traheret. Unde in historia Phthiseos maxime videmus ac animadvertimus, longe plures numero illorum phthisorum occurrere, qui habitus corporis floridi, succulenti, repleti, sanitatem quasi hæcenus repræsentarunt, quam

quam illorum, qui habitum corporis pallidiorem possident, & quasi morbidi apparent, imò revera serosis & phlegmaticis decubitibus laborant ad pectus & pulmones delabentibus, à quibus tamen, licet propter corruptelam falsam acrem ex hypothefi erosiones tales facilius contingere possent atque deberent, longe frequentius asthmaticæ pectoris oppletiones, aut Catarrhi suffocativi oriuntur, nec non tusses diurnæ, quæ tamen non nisi rarissimè in talem ulceratoriam pulmonum constitutionem degenerant, & quasi specialem aliquam prædispositionem ab individualibus circumstantiis dependentem requirunt.

§. X.

Si adhuc ulterius retrospiciamus ad reliquas causas antecedentes materiales, devolvimur ad eas, quæ ipsi Plethoræ fomitem suppeditant, & ex Diætâ, ejusque erroribus commissis originem ducunt: Spectat huc partim Diætâ in genere plena, Victus nempe & ciborum ingluvies copiosa, & quidem illius indolis, ut ad proventum laudabilis & copiosi succi nutritii maximè contribuere possint: quo respectu non cibi qualitate peccantes, sed maximè laudabiles & optimi hunc censum subeunt, si modò majore quantitate assumatur, quam necessitas quotidiani nutrimenti requirit, aut proportio motuum laboriosorum concedit: his enim non benè inter se invicem conspirantibus facilè sanguinis quantitas in corpore ita augetur, ut motus ordinarii, tam circulatorius, quam tonicus, non sufficiant; pro transpelleda Massa sanguinea, eaque in debita fluxilitate conservanda, sed spissitudini non modò januam pandant, verum

16 DE CAUSIS INFREQUENTIÆ PHTHISEOS

rum etiam ipsis congestionibus, ac perruptionibus hæ-
morrhagicis, aut his non succedentibus, stasibus & cor-
ruptionibus viam sternant. Non autem sola diata stri-
cto nomine plena dicta huc facit, sed tantò magis turbas
producit, si simul lauta, calida, spiritiosa fuerit. Vino-
rum itaque generosorum ingurgitationes copiosæ; spiri-
tuum ardentium abusus, Aromatum calidiorum nimius
usus specialiter huc pertinent, à quibus partes sulphu-
reæ, oleosæ, volatiles, agiles, & activæ, sanguinæ massæ
communicantur, unde postmodum organice commo-
tiones & expansiones humorum procedunt, majus via-
rum spatium postulantes, aut hoc denegato & non suffi-
ciente rupturam vasorum promoventes, vel ad mini-
mum pertinacioribus congestionibus & restagnationi-
bus anam majorem præbentes.

§. XI.

Ad occasionales demum causas, quæ quasi ab extra
accedunt, & reliquas intrinsecas in actum deducere pos-
sunt, si animum dirigamus, Motus corporis exagitationi
huc sanè spectant, quando per cursitationes, saltationes,
aliosque motuum modos corpus repente atque excessi-
vè commovetur & calefit, unde non modo sanguis, sed
reliqui etiam humores intestinè commoventur, organice
expanduntur, & majus spatium pro sua mole requi-
runt, simulque partium fibrosarum membranacearum,
substantiam pulmonum constituentium dilatationem,
extensoriam, ac distensionem relaxatoriam post se tra-
hunt, unde postmodum præsertim si expansio illa diutius
durat, aut frequentius repetitur, major majorque disposi-
tio ad receptionem decubitus humorum inducitur, &
stagna-

stagnationi aut plenariæ stasi humorum in pulmonibus via sternitur. Nec minus inter causas hujus ordinis recensendæ sunt animi commotiones vehementiores, præcipuè iracundæ, quæ eandem humores orgasticè commovendi vim possident, simul autem localem quoque vel progressivum motum ad & per partes citatiorem reddunt, quoniam sub illis commotionibus partim motus partium fibrosarum spastici expugnatorii exacerbantur, iisque localiter humores ab uno loco ad alium fortius compelluntur, partim ipsa bilis variis modis ad ipsam massam sanguineam deducitur, eoque ipso partes sulphuræ in sanguine augentur, quæ orgastica & inteltinæ ejus commotioni favent. Tantò magis autem atque præsentius noxæ tales prægressas commotiones orgasticas sequuntur, quando repentinæ refrigerationes illas excipiunt, & v. g. potuum frigidorum ingurgitationes, aut repentinæ aëris mutationes, humorum restrictiones & incarcerationes producant, & stasibus in pectore ansam præbent. Probant non minus nexum illum causalem inter ex æstuationes corporis atque humorum, & productionem Phthiæ, ipsæ quoque Thermæ, quæ, si nimis calidè, & simul nimis diu, externe adplicantur, satis frequenter tabidas ejusmodi verè phthificas consumptiones producere possunt, unde circumspècti Medici præsertim tenerioribus personis, aut illis qui sanguinem calidiorem ac tenuem habent, & cholericò temperamento gaudent, ordinariè cautelam injungere solent, ut à nimis calido & diuturno thermarum usu abstineant, ne phthifici fiant. Tandem & ultimo loco inter causas phthiæ quoque enumeranda est Dispositio hæreditaria, qua mediante liberi à parentibus phthificis nati, facilius atque promptius, imò aliquandò citius adhuc quam ipsi parentes respectu ætatis phthifici fiunt, eademque pathemata antecedentia, præfer-

C

tim

tim hæmorrhagica in prima juventute experiuntur, quibus parentes obnoxii fuerunt, id quod tantò promptius procedit atque succedit, quo magis parentes eo tempore tali morbo laborarunt, quo liberos tales procrearunt.

§. XII.

Deductis ita & recensitis causis illis ordinariis & quasi domesticis Phthisin producentibus, partim remotis, partim proximioribus, ordo propositi nostri requirit, ut omnes hæc causas ponderemus, & ex illarum comparatione perpendamus, quænam illarum magis vel minus in utrumque sexum cadant, & differentiam frequentiæ aut infrequentiæ hujus affectus secundum diversitatem sexus, inducere valeant. Cum itaque superius dixerimus, ad causas materiales proximas Phthisicæ ex ulcerationis pertinere Congestionem sanguinis ad pulmones, & quidem, si sola maneat, diurnam & pertinacem, inquirendum est, an illa in sexu sequiore tantum inveniatur locum, quam in virili: id quod merito in dubium vocamus. Si enim consideremus, & quod verum est supponamus, quod illæ congestiones sanguinis ad pectus & pulmones ordinariè contingant, vel post Narium hæmorrhagias prægressas, nunc autem suppressas aut ad minimum emanantes, vel quod sequantur excretiones sanguinis sinceræ ex inferioribus locis haud rite progredientes, vel molientes, quales in Viris hæmorrhoidales, in fœminis autem menstruæ esse solent, statim à priori & posteriori magnam animadvertimus diversitatem. Res enim ipsa loquitur, quod, si ad emanationem hæmorrhagiæ narium respiciamus, equidem in utroque sexu molimina illa excretoria & translatoria à capite ad pectus transeant, ibique scenam suam ludant; variisque pathematibus ac symptomatibus utrumque sexum exercent: sed quod in sequiore sexu longe alia occurrat ratio, cum

cum iisdem annis, quibus hæc ita contingunt, facta jam jam mutatione pubertatis, ordinariè Natura spontaneam illam excretionem sanguinis sinceri per Menstruum fluxum in actum jam deduxerit, quo ipso non modo abundantia sanguinis singulis vicibus aliquid detrahatur, sed motus indies a superioribus ad inferiora revocantur & invitantur, eorumque pertinacia atque constantia ad superiora maximè infringitur : & licet concedatur, quod motus illi translatorii, imò actuales congestiones ad pectus non penitus emanent, sed aliquando contingant, imò recurrant, nequam tamen ita pertinaciter ibi persistere possunt, quin revertente denuò tempore menstruo, de novo invertantur, ibique remittant, quod tamen apud virilis sexus juvenes non ita contingere potest, cum natura in hac ætate apud illos aliam excretionis viam nesciat quam in prioris locum substituere possit: unde in his, superioribus viis adueta, illis magis adhuc insistit, eaque molimina ulterius profectitur, & licet pristinum eruptionis locum non inveniat, nec adeo facile invenire possit, tamen motus circa superiores partes longè pertinacius continuat, iisque majore constantia inhæret, ita ut majoribus ac diuturnioribus pectoris oppletionibus, asthmaticis thoracis oppressioibus, tussibus vehementioribus obnoxii fiant atque maneant, neque adeò rarè, si modo causæ occasionales accedant, in ipsam eruptionem hæmoptycam terminentur.

§. XIII.

Idem etiam fundamentum subest causalitatis, cur fœminæ neque Hæmoptysin tam promptè atque frequenter incurrant, sed longe rariora fœminarum hæmoptycarum, quam virorum hoc malo laborantium, occurrant exempla : non enim semper & statim post unam aut alteram congestionem sanguinis ad pulmones factam etiam in Vi-

ris sequitur Hæmoptylis, nisi violentia aliqua notabilis aut manifesta, vel excessiva planè plethora concurrat, sed requiruntur utique ad illius provocationem diuturnior apparatus, repetiti magis insultus, & magis constantes detentiones sanguinis stagnatoriæ in pulmonibus, ut illa producat. Undè etiam in sexu fœminino contingit, quod emanentibus licet aut suppressis mensibus per aliquod tempus, satis rarè non modo eveniat Hæmoptylis, sed etiam quando suppressam talem excretionem sequitur, non admodum diu duret, sed ordinariè, quotiescunque mensibus temporibus recurrit, decursum suum ita teneat, ut cum ordinario menstrui fluxus termino conspiret, iisque diebus iterum cesset, quibus fluxus menstruus cessare solet: imò si res paulò attentius observetur, quisque in praxi constitutus videre facillimè poterit, quod omnia molimina excretoria in tali casu ad hanc excretionem tendentia iisdem plane diebus incipiant, quibus præparatoria ad fluxum menstruum incipere solent, iisdemque iterum diebus quibus fluxus menstruus successive remittere apud illa individua suevit, remittant atque desinant, ut absoluto plenariè fluxus menstrui consueto singulo termino, nihil planè illorum moliminum sentiant ægræ, sed quasi penitus immunes à sensationibus illis molestis vivant, nisi specialissimè ab aliis prægressis morbis debilitatæ fuerint, ideoque sensibiliores præ aliis existant: id quod præcipuè Excell. Dn. Præses toties quoties ejusmodi casus ipsi obvenerunt, constanter se observasse testatur. Hoc idem etiam observare licet circa solas illas congestiones, quæ ad actualem sanguinis perruptionem in pectore non perveniunt, tempore tamen illo menstruo quo menses nunc suppressi fluere alias solebant, semper recurrunt, quod eodem planè modò sese gerant, solemnia recursus tempora, æque ac cessationis ac remissio.

missionis, cum fluxu menstruo communia servant, ita ut haud rarè legitimum mensum tempus, si illud ipsæ ægræ propter diuturniorem moram nesciant aut oblitæ fuerint, ex ipso hoc termino recurrentium pathematum anxiorum circa superiora colligendum & computandum sit; quò tanto feliciore successu ipsa therapia debito atque legitimo tempore, iustoque ordine adornari ac administrari possit. Hæc si comparentur cum illis quæ in sexu virili occurrunt circumstantiis, præcipuè, quatenus excretionem hæmorrhoidalem impeditam aut planè suppressam, tanquam causam antecedentem, menstruo fluxui suppresso æmulam respiciunt, sane apparebit ex quotidiana observatione, quod Hæmorrhoidalis excretio apud Viros in genere longeminus frequens sit, quam menstrua apud feminas: quamvis enim hæc excretio inter viros non ita rara sit, uti à multis temporibus credita fuit, sed numerosa satis existant exempla Virorum hæmorrhoidariorum, tamen non minus certum est, 1. quod hæc excretio certis saltim ætatibus, certis temperamentis, & sub certis conditionibus viventibus personis sit familiaris præ reliquis: 2. quod quamquam in permultis subjectis dispositio quidem, & molimina ad Hæmorrhoides appareant, nihilominus tamen neque ex his, omnia sine discrimine ipsi fluxui obnoxia fiant, quin potius multæ personæ moliminibus hæmorrhoidalibus per totam reliquam vitam exercentur, nunquam vero ipsum fluxum experiantur: 3. quod suppressæ semel, & quidem repentiè aut violenter, hæmorrhoides longe majorem difficultatem pariant, antequam per artem revocentur, & iterum in ordinem redigi possint.

§. XIV.

Si autem Sexum sequiorem consideremus, & respectu fluxus menstrui circumstantias quotidie occurrentes

22 DE CAUSIS INFREQUENTIÆ PHTHISEOS

perpendamus, in vulgum jusque notum est, 1. totum sexum secundum ordinem naturæ excretioni sanguinis menstruæ subiacere: 2. quod sexus sequior, licet non minus hæc excretio certæ ætati adstricta sit, longe citius eandem experiatur, quippe quæ ipsi statim annis pubertatis absolutis, decimo quarto nempe, vel decimo quinto aut circiter anno solennis existit: cum e contrario viri hæmorrhoidalem fluxum, (nisi hæreditaria, aut alia quæcunque plane individualis dispositio contrarium inferat) haud facile ante quadragesimum aut quadragesimum quintum ætatis annum experiantur. 3. quod nulla in sexu fœminino adsit distinctio aut exceptio ratione temperamenti, sed cujuscunque temperamenti fœminæ menses experiantur, quamvis non levis differentia ratione gradus atque mensuræ excretionis, ejusque promptitudinis occurrat: 4. quod ordinariè singulis mensibus apud fœminas excretio illa sincera revertatur, cum e contrario maribus tam certa & frequens excretio hæmorrhoidalis, (exceptis paucioribus subjectis) non obtingat, quin potius tempora semestria, annua, in adfuetis servent, imo in aliis non ita huic fluxui adfuetis vix aliquot annis recurrant, ne dicam quod illis etiam qui maxime hæmorrhoidibus per plures annos adfueti fuerunt, penitus emanent, si vitæ, aut diætæ, aut medicationis genus forsan notabiliter mutant: sicuti Dn. Præses aliquot hujus generis exemplorum recordatur, ubi Personæ in palatinatu ad Rhenum viventes, ibique quotannis acidulis Swalbacensibus, & diætâ vinosâ fruentes, postquam regionem illam cum nostrate permutarunt, hæmorrhoidalem fluxum amiserunt, gravissimasque, tam pectoris, oppressiones asthmaticas & tusses diurnas, quam passiones hypochondriacas expertæ sunt, quibus tamen repetitis in usum

usum medicum dictis acidulis, hæmorrhoides restitutæ dictaque pathemata felici successu expugnata fuerunt. 5. quod in sexu fœminino difficultates, ratione revocationis fluxus menstrui aliquando suppressi ordinariæ tantæ non sint atque occurrant, quam respectu hæmorrhoidum in viris, præsertim si mensium suppressio illis personis obtingat, quæ jam dudum sæpiusque Mensium fluxum expertæ sunt, aut nondum ad tempus plenariæ cessationis valde appropinquant, si modo debita methodus secundum sanam rationem in experientia fundatam adhibeatur, nec variis vagisque tentaminibus medicis, præpostere adhibitis, totum negotium turbetur. 6. quod tunc tandem vel Hæmoptyeos constantius recurrentis, vel subfrequentis Phthiseos certiora indicia, certiorque metus ingruant fœminis, si molimina illa translatoria ad pectus, ex suppressis mensibus aut etiam Lochiis, in ea tempora cadant, quibus Mensium totalis cessatio imminet & familiaris esse solet: neque tunc temporis, cessantibus plane mensibus, a reliquis medicationum generibus magnum solamen accipiant, sed certius illa spernant atque eludant, & citiore successu in fatalem illum morbum, Phthisin nempe desinant.

§. XV.

Nec penitus oblivioni dandum est, 7. quod aliquando licet rarius, in statu gravido, urgente plethora, & suppressis tunc mensibus hæmoptysis occurrat, fœminisque tunc temporis non minimum metum in cûtiat, qui tamen per subsequens puerperium, & prurptionem Lochiorum rite succedentium discutitur atque disparet, & tanto magis iterum e medio tollitur, quo meliore successu postea subsequentes menses fluunt. Quibus 8. accedit, quod illa quoque Hæmoptysis, quæ suppressorum Mensium vices

24 DE CAUSIS INFREQUENTIÆ PHTHISEOS

ces itatis periodis gerere aliquando solet, ordinarie restitutus saltim mensibus iterum cesset, nec singularem Medici operam, excepta restitutione Mensium, requirat, quin sponte quasi emanet, nec facile durante mensium negotio aliquam noxam in pectore relinquat: cujus rei specialia exempla pluribus vicibus Excell. Dn. Præses in sua praxi observavit, etiam in fœminis tenerioris structuræ ac indolis, & sane quoad externum aspectum, pro tabidis aut hæticis ab aliis habitis, quæ tamen ne tantum quidem damni exinde in pulmonibus retinere, ut sine metu acidularum Swalbacensium usum, & quidem repetitum tolerarent: quas tamen alias nec hæmoptyci, nec veri phthifici, tolerare possunt. Quæ omnia collectim sumpta ac pensitata eo nos ducunt, ut Negotium mensium pro principaliore, & primaria causa habeamus Infrequentia Phthiseos in sexu sequiore præ virili, illudque tanquam remedium præservatorium fœminarum ab hæmoptysi, & phthisi, aliisque restagnationibus sanguinis & humorum diuturnis cirapectus & pulmones, consideremus: non obstante quod negotium mensium inordinatum atque turbatum aliquando ipsa causa phthiseos esse possit: cum præcipue ratio a priori suadeat, quod vigente illo motu a superioribus ad inferiora deriventur, sanguinis ventilatio perpetretur, ejusque copia imminuatur, & per consequens, regurgitationes & translationes sanguinis & humorum ad pulmones averti & præoccupari possint: experientia autem a posteriori rationem confirmet, & ipso facto monstret, quod revera res ita se habeat.

§. XVI.

Præter ea quæ dicta sunt de causis phthiseos proximioribus & principalioribus, mentio in superioribus quoque

que facta est causarum remotiorum partim antecedentium, partim occasionalium: ad quarum classem retulimus, Plethoram, Diætam plenam & lautam, Potus Vinosos spirituososque, Vitam otiosam, Motus corporis exæstuatorios nimios, Animi pathemata præprimis iracunda, & repentinas post corporis exæstuationem perpessas refrigerationes: quæ, si ad examen vocentur, an in utroque sexu æqualiter locum invenient, sane apparebit, neque has indiscretim, & quidem omnes, in sexum sequiorem cadere. Plethoram enim quod attinet, hæc quidem in utroque sexu pari gradu adesse potest, licet autem hoc contingat, tamen in eo differentia intercedit, quod aliqua ejus imminutio ab ipsa natura obtineatur in fœminis, per excretionem mensuram duodecies per annum repetitam, cum in maribus vix unquam illis temporibus, aut ad minimum sine comparatione ad illam evacuationem, hæmorrhagiæ spontaneæ e naribus succedant, & hæmorrhoidales sic satis raro debito ordine contingant. Cum autem neque Plethora in se spectata & sola phthisin producat, sed tunc demum aliquam causam concurrentem constituit, quando ab aliis causis antecedentibus & occasionalibus commota fuit, examinandæ quoque sunt illæ causæ quæ commotioni plethoræ proximam ansam præbent: quo jure meritoque referuntur Potus vinosi ac spirituosissimi ardentes in copia assumi: hos itaque quod attinet, non equidem cupio omnibus ac singulis fœminis hac in materia apologiam scribere, cum satis superque notum sit, ex ipsis etiam aliquas ejusmodi potibus interdum nimium quantum indulgere. Verum ex altera parte æquitas suum cuique tribuens postulat, ut ea quæ in honorem sexus sequioris dici debent, oblivionis peplo non involvan-

vantur, quamobrem utique fas est fateri, quod excessus tales respectu potuum vinosorum ac spirituum ardentium longe plus increbuerint apud mares, quam foeminas ita ut in comparatione utriusque sexus, sequior facillimo negotio penitus ab illo vitio exculpari & absolvi possit, unde hanc quoque ob causam sexus foemininus praerogativa gaudet praemasculo, quod accidentalium & occasionalium causarum fere primaria illum non ita feriat & tangat, ut potius ex hujus solenni evitacione eum in statum positus sit, quod plethoram simpliciter consideratam, & vitam otiosam, vel ad minimum minus laboriosam & sedentariam melius tolerare possit, nec tanta exinde damna ordinarie experiatur, quanta sexui virili ab iisdem causis imminet.

§. XVII.

Restant adhuc motus tam corporis exastuatorii, quam animi per iram exacerbati, & repentinæ post exastuationem corporis perpetræ refrigerationes, inter causas superius recensitas: ratione quarum sexum sequiorem non quidem in totum absolvere possumus, verum tamen non dubitamus leniorem ipsi gradum excessus respectu harum causarum ut plurimum tribuendum esse. Quod enim attinet corporis motus exagitatorios, nemo nescit, quod plurimæ foeminae secundum introductum vivendi modum magis sedentariae, quam mobili vitae addictæ, imo adstrictæ sint: & si quis saltationes excipere aut opponere velit, sane hodiernus quoque saltandi mos inter foeminas, si modo non nimis diu, & æstivo tempore ipsi indulgeant, satis placidus esse solet, ut inde non statim tantum periculum expectari debeat: interim neque hunc motum, si excedat gradu ad durationem, tanquam

quam infontem defendimus, sed potius suademus, ut sexus foemininus in hoc quoque passu non nimis aliquando indulgeat passioni quam ipse possidet, sed potius temperanter ipso motu fruatur; & ut imprimis sibi caveant foeminae, ne excalesfacto corpore, frigidum aërem, aut frigidus potus, praesertim glaciatos, hauriant, ne data tali occasione repentinis sanguinis stasibus, coagulationibus, infarctibus, in pectore & pulmonibus ansam praebent, & postea ejusmodi incommoda morbosa experiantur, a quibus per ordinem naturae, si ordinate vixissent, liberae atque immunes manere potuissent. Si autem ratione hujus causae occasionalis mares consideremus, quis est qui nescit, quibus vehementioribus corporis motibus corpus valde exaestuantibus, vel semet ipsos pro arbitrio exponunt, vel ex necessitate quadam inevitabili exponuntur, quibus quasi ordinarie repentinæ refrigerationes succedunt, quas itidem vel evitare nequeunt, vel effugere nolunt: ita ut hac ratione quoque sexus virilis multis nominibus magis expositus sit periculis phtisicis, praesequiore, cui major libertas in omnibus fere illis circumstantiis concessa est, quo commoditate sua liberius frui possit. Iracundas animi commotiones quod attinet, ab illis sexum foemininum praevirili excludi, asserere non possumus, cum haec non sexum, sed temperamenta sequantur: & quamquam moderatio illorum pathematum ex consuetudine educationis, in favorem sexus sequioris allegari posset, tamen non possumus quin dubii haereamus in decisione, annon impetuosa iracundia, & eidem suppressa ac intus detenta, par effectus noxii gradus adscribi, tribuique debeat: unde potius sexus utriusque personis suademus, ut hoc in passu studeant,

quo indies magis magisque hanc passionem sub rationis & virtutis dominium cogant, ut tanto certius diutiusque prospera sanitate frui valeant.

§. XVIII.

Hæc sunt Benevole Lector, quæ de causis infrequentia phthiseos in sexu sequiore præ virili proponere debuimus, atque voluimus, tuoque iudicio subijcimus: Nos sicuti de ipsa veritate rei historica convicti sumus, & in deductione causarum allatarum potissimum atque primarium fundamentum hujus differentia positum esse confidimus & credimus, ita eandem cum aliis quoque communicare animus fuit, & pro ulteriore observatione commendare: sub certa spe, quod aliqua ad minimum utilitas inde in historiam medicam sit redundatura, & si forte aliis circa eandem materiam plura & ratio & experientia suppeditaverit, quod eadem in bonum publicum & historiae medicæ perfectionem & emendationem sint communicaturi. Interim supremo Numini pro concessis clementer viribus ad absolvendum laborem necessariis humillimas persolvimus grates, & ut coëpta nostra secundet, inque emolumentum agrorum, maxime vero in sui Nominis gloriam cedere, concedat, submissis qua par est votis precamur.





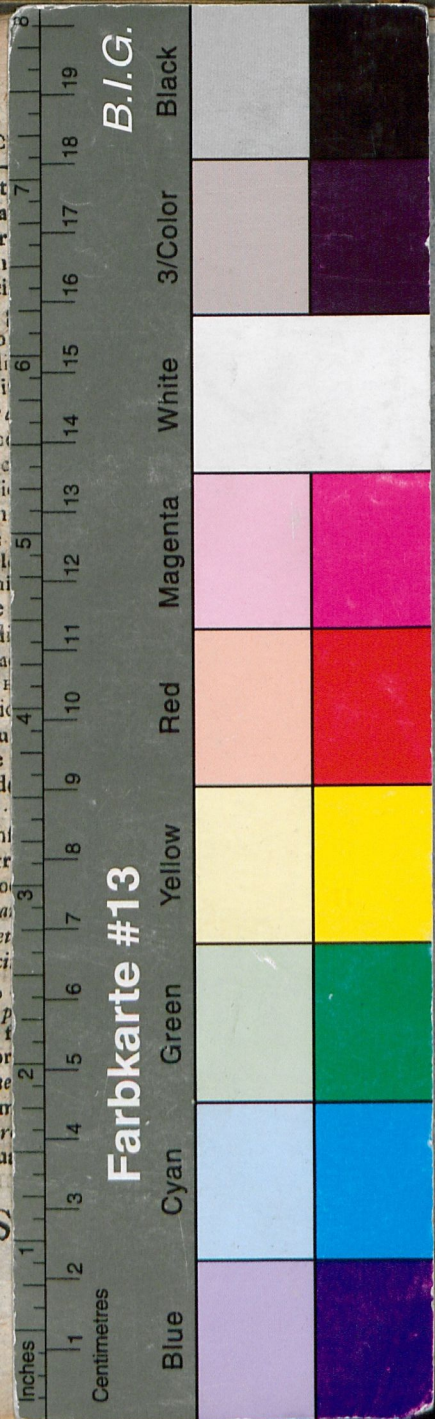
Halle, Diss., 1720 B II-G

(x 2530034)

VD18







B.I.G.

Farbkarte #13

DISSERTATIO INAUGURALIS MEDICÆ
DE

1720
10a
7

CAUSIS INFRE- QVENTIÆ PHTHI- SEOS IN SEXU SEQVIORRE PRÆ VIRILI.

QVAM FAVENTE DIVINO NUMINE
GRATIOSÆ FACULTATIS MEDICÆ CONSENSU,
PRÆSIDE

DOMINO

GEORGIO DANIEL COSCHWITZ,

MED. DOCT. EJUSDEMQUE IN ALMA FRIDERICIA-
NA PROFESS. PUBL. ORDIN. ET POTENTISS. REGIS BORUSS.
IN COMITATU MANSFELD. ET APUD PALATINOS HALEN-
SES PHYSICO.

PATRONO AC PROMOTORE SUMMOPERE
COLENDO

PRO GRADU DOCTORIS,

Summisque in Arte Medica Honoribus, Insignibus, ac Privilegiis Mo-
re Majorum solenni obtinendis,

HORIS ANTE ET POMERIDIANIS.

Anno M.D.C.C.XX. D. Sept.

Publico Eruditorum Examine subjiçiet.

CHRISTIANUS ERDTMANNUS MATTHÆUS,
LIGNIC-SILESIUS.

HALÆ MAGDEBURGICÆ,

Typis CHRISTIANI HENCKELII, Acad. Typogr.

D. 20.

V. d. 7. 5

112 2. 6-10