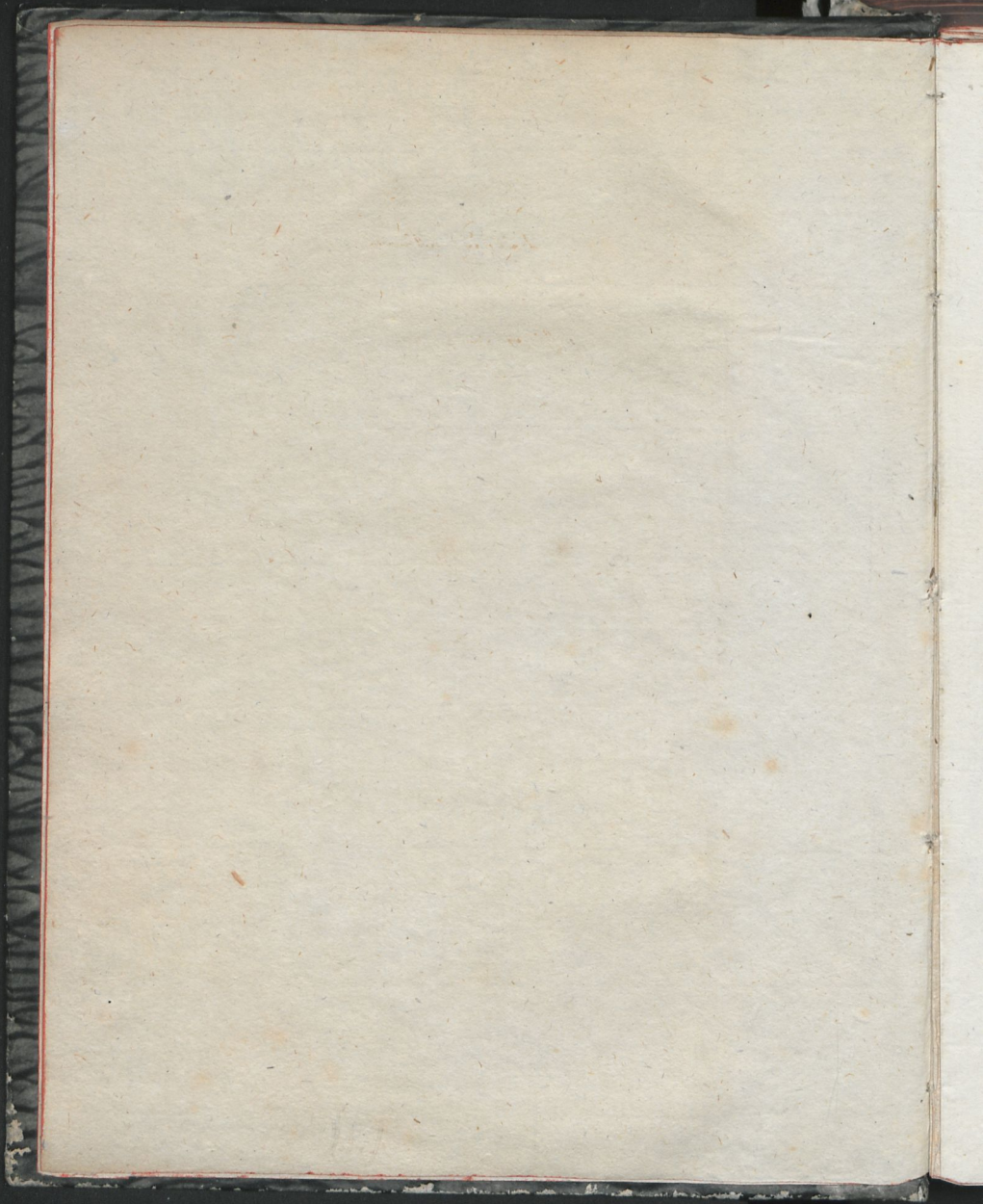




199/14

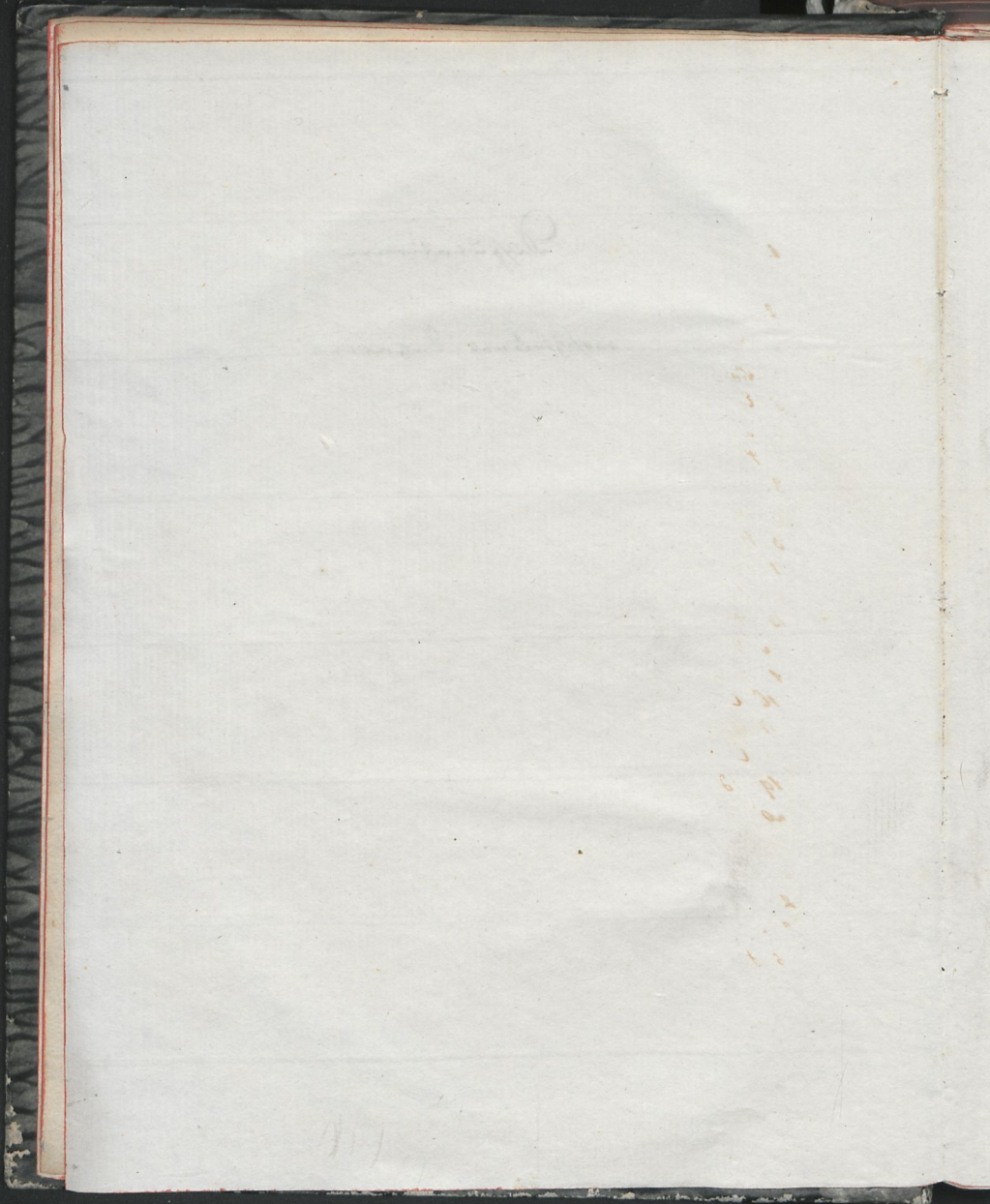
Ermlitz,



Dissertationen

ausphindane Ingueret.





Inhalt

1. Schwarz. De ornamentis librorum apud veteres civitatis.
Leipz 1706
2. Lotter Historia vitae Leonardi Obertingeri. Lips 1729.
3. Remus Commentum de Frider. I Athenoarb. Lips 1729.
4. Kahlfr. Kuv. Dreymanu von Kallno = id fortigporden. Vit. 1733
5. Engelken Hist. Nicolai Cellii. 1727.
6. Ludovici De impositione Silentii. Halle 1702.
7. Platt De levis notae maculae. Marb. 1754.
8. Kiebert De div. poenarum generas.
9. Schwarz De iure victoris in rei devictorum incorporales.
10. Nimitz. Hist. Erici 14 Suecorum regis.
11. Diploma Caroli 11.
12. Haues De commentariis historiciis quos Galli Memoires vocant.
13. Henrich. De stener. relig. princ. in Palästina.
14. H. De et. armato et cauciso princ. in Palästina.
15. Jac. Thomas. De Origine animae humanae.
16. Christ. Thomas De Indis. Westphal.
17. P. Ludewig De casari fabb. circa gentium origine.
18. Chr. Thomas De iure asyl. legatorum aditus comped.
19. H. De iniuria Pontii Pilati iudicio.
20. H. De templariorum ordine sublato.
21. Bracquell De pictura famosus.
22. De consecratione templorum Romanorum.
23. Schwarz De detestatione sactorum.
24. Reimkaten De iure conductorum Fulminis
25. Inguirthy De iure sociorum neutralitati armata contra Anglos 1797

[Faint, illegible handwritten text, likely bleed-through from the reverse side of the page.]



25

DISSERTATIO PHYSICO-IVRIDICA INAVGVRALIS
DE
IVRE CONDVCTORVM
FVLMINIS

QVAM
RECTORE ACADEMIAE MAGNIFICENTISSIMO
SERENISSIMO PRINCIPE AC DOMINO
DOMINO
CAROLO AVGVSTO

DVCE SAXONIAE IVLIACI CLIVIAE MONTIVM ANGARIAE ET GVESTPHALIAE
LANDGRAVIO THVRINGIAE, REL.

CONSENTIENTE
ILLVSTRI IVRISCONSVLTORVM ORDINE

PRO
IVRIVM DOCTORIS DIGNITATE

DIE XXII. IVLII MDCCXCVII.

PVBLCICE DEFENDET

AVCTOR
CHRISTIANVS FRIDERICVS REIMKASTEN

SVERINENSIS
SOCIETATIS PHYSICAE IENENSIS SODALIS.

IENAE
TYPIS GOEPPERDTII.

LIBER CONDICTORVM
FALMINIS

— Cui non animus formidine Divian
Contrahitur, cui non conrepunt membra pavore,
Falminis horribili cum plaga torrida tellus
Contremis, et magna percurrunt murmura coelum!

Lucret. de rer. nat. V. 1217.

V I R O
SVMME REVERENDO
ERNESTO GOTTLOBO
R E I M K A S T E N

VERBI DIVINI MINISTRO AD AEDEM CATHEDRALEM CIVITATIS SVERINENSIS
IBIQUE LYCEI SCHOLARCHAE

P A T R I S V O
SVMMA PIETATE COLENDO

SPECIMEN HOC QVALECYNQVE

QUINQUE IN

TESSERAS

PIETATIS REVERENTIAE GRATITVDINIS

OMNI QVA DECEAT OBSERVANTIA

D. D. D.

A V C T O R.



DE
IVRE CONDUCTORVM FVLMINIS.

PARS PHYSICA.

§. I.

Observationes quaedam de fulmine.

Fulminis ictui altissima semper loca maxime esse exposita, nemo profecto est, quem fugiat; dum tot arborum calmina, turrium, tectorumque fulmine euerforum et dirutorum ruinae satis nos edoceant, quo tendere soleat eius impetus. Tanto autem grauiores ictus solent esse, quanto diutius nubes tonitrua edens altiori caruit loco, quem petat; hinc vehementia ista, qua arbores in littore positas frangere solet fulmen, cum tempestas lacum est transuecta, vbi nulla eminentiora ei occurrunt. Sine dubio igitur concludere possumus, quod fulgor, terram petens, conductoris indigeat, cuius ope facile finem adtingere possit. Si iterum ad experientiam, optimam

A

fane



sane in hac materia magistram recurrimus, patet, non omnia corpora aequae apta esse ad excipiendam et propagandam fulguris materiam, sed alia maiori, alia minori cum effectu hocce fungi officio. Inter conductores omnium maxime inhabiles sine dubio referri debet aër; fulmen enim semel aliud corpus nactum hocce aegre deserit et per maximas potius ambages id sequitur, quam rectiori via, si saltu per aërem forte sit opus, terram petere, solet. Eadem quoque ex ratione, quod modo observatum, altiora fulmine crebrius tangi solent obiecta, quia haec petens brevissimum emetitur aëris spatium. Meliores quidem conductores aëre inveniuntur muri, praesertim si humidi sunt, attamen fulmen arbores viridas iis praefert, et has iterum deserit, simulac corpus ei occurrit animale. Maxime autem fulgor attrahitur metallis, quibus meliores haud noscimus eius conductores. Innumerabilia hocce testantur exempla; mox enim fulgorem stillicidium e lamina confectum, aggressum, canaliculam inde descendisse et ad terram usque subsecutum esse audimus α); mox ille fila ferrea, quibus cannam, ad calcem in parietibus tegumentisque retinendam, adstringere solemus, sequutus, totius paene domus conclavia perripisse et calcem deiciendo, filaque ferrea liquefaciendo vestigia reliquisse fertur β); mox ubi cohaerentem haud

α) Cuiusmodi exempla inveniuntur in den Abhandlungen der Königl. Schwed. Academie der Wissenschaften auf das Jahr 1769 übersetzt v. A. G. KÄSTNER parte 32, pag. 115. seq. et I. A. H. REIMARVS vom

Blitze, Hamburg 1778, pag. 291. seq. et: Ej. Neuere Bemerkungen vom Blitze, Hamb. 1794, S. 22. et 24.

β) Quod evenit Dresdae d. 24 Aug. 1785. palatio electorali, ubi fulmen fla

haud inuenit metallicum conductorem, quomodo ad singulas metallorum partes, veluti clauos, claustra, plumbum fenestrale, aliasque transfilerit, e ruinis, et enerfis corporibus in medio iacentibus, quam optime possumus animadvertere.

§. 2.

Conductorum fulminis inuentio.

Nemo fortasse nescit FRANKLIN omnium fuisse primum, cui haecce modo commemorata fulminis natura ansam dedit ad inueniendum conducendae fulminis materiae artificium. Consilium cepit, perticas erigendi metallicas in summis domuum cacuminibus, iisque adiungendi continuum, ex eadem materia confectum conductorem, qui terram adingeret. Fulmen tunc, quod altissima semper loca praefertim si metalla, ei se offerunt aggredi solet, hancce ita comparatam machinam petiturum, minime autem damnum domui illaturum, sed conductorem potius ad terram usque sine omni laesione secuturum, sibi persuadebat. At ultro adhuc progrediebatur FRANKLIN, haud enim contentus, de se siue tali modo contra fulmina certasse, ea offensiue quoque aggrediendi ferebat consilium. Certior variis fiebat obseruationibus, quas machina quadam chartea ad euolandum apta, quam vulgo draconem vocant, instituerat, fulgorem et electricitatem

eius.

si supra commemorata forrea secutus, plus quam 160 pedes per quinor conclauis ab eis ductum est;

vid. REMARVS *Neuere Bemerkungen etc.* §. 19.



eiusdem esse naturae; eodemque fere tempore amicus suus HOPKINSON animum eius aduertebat ad mirificam cuspidum naturam, quae electricitate repletae hanc sub conici figura edunt, corpori vero electrico admotae huic electricitatem imbibendo, sine omni strepitu adimunt γ). Statim nunc has observationes ad auertendum a domibus fulmen applicare studebat, ratiocinans, fore, ut idem nubibus eueniat, quod corpori electricitate repleto, ut sine vehementi impetu nimirum exhauriantur, si acumen iis adpropinquaret. Perticas igitur, quas, ut in domuum fastigiis ponerentur, monuerat, cuspide instrui curauit, sicque persuasum sibi habuit, fore, ut nubes, electricitate per cuspidem priuata, ad emittendos amplius fulgures nimis inops atque imbecillis reddatur.

§. 3.

Auersarii perticarum fulmini auertendo.

Non potuit fieri, quin res talis noua et nunquam antea audita omnium tunc temporis physicorum mentem occuparet. Multi aderant, qui in contrariam abirent sententiam, partim statuentes, quod impossibile sit, per machinam tam exiguam debilemque tonitruum frenare furorem, partim conductores argu-

γ) Vid. *New experiments and observations on electricity* by Mr. B. FRANKLIN; London, 1769, in 4to, pag. 5. Ante enim quidem NOLLET 1746 iam eiusmodi obseruationes de cuspidum natura fecerat, vid. *ej. Recherches sur les causes particulières des*

phenom. electr. Paris 1749 in 12mo, pag. 146; quod etiam ELLICOT 1747 obseruauerat, vid. *Philos. transact.* Vol. XLV, for. 1748, pag. 210. Attamen longe exactiores erant FRANKLINI hac de re obseruationes.

arguentes, eos fulmen attrahendo periculum inferre domibus, non iis solum, quibus impositi, sed etiam vicinis; vt taceam de his, qui iniuriam Diuinae maiestati illatam putabant, si quis fulmen a domo sua auertere struderet *¶*. Acerbissimus et ob auctoritatem suam longe periculosissimus nouae theoriae hostium physicus fuit Francogallicus NOLLET *¶* qui auctoritate sua magis, quam rationibus aduersarios debellare nitens, ita sententiae suae institit, vt nullis ab ea auerti potuerit argumentis. Quamquam eius quidem, eumque sequacium opinioni, experientia et rationibus nunc satis refutatae, nemo amplius physicorum etiam in ipsa Gallia hodie adsentiat, in eorum tamen mente, qui aduersariorum sententiam quidem non autem rationes ad hanc statuendam commouentes callet, paucor quidam remansit, qui eos tremefacit, simulac perticam fulmini auertendo inferuentem adspiciunt. Quorum dubitationes paullo accuratius nunc recensere iam liceat.

Conductores fulminis inefficaces non sunt:

1) ad excipiendam et conducendam ingentem fulminis massam,

Sunt, qui credant, impossibile esse per exiguum in cacumine domus erectum metallum fulminis flecti viam. Fulgo-
rem

2) Horum optime refutatae sunt opiniones in prooemio libri: (LICHTENBERG) *Verhaltensregeln bei nahen Donnerwettern*, nebst den Mitteln sich gegen die schaedlichen Wirkungen des Blitzes in Sicherheit zu setzen. 3te Aufl.

Göttingen 1778. Vid. etiam: F. C. BASSI *Beruhigung über die neuen Wetterleiter* Leipz. 1791 pag. 29. seq.

3) Vid. *es. Mémoires sur les effets du tonnerre, comparés à ceux de l'électricité*



rem enim, cuius effectus horribiles melius, quam eius naturam cognoscere solent, magnam plerumque putant massam, quae a tenui metallica pertica capi nequeat, dum ratiocinantur, non posse fieri, ut fulmen alia corpora, et quidem maxima, diruens atque euertens, huic machinae parcat, eiusque ope innocue possit conduci. At non considerant, qui ita sentiunt, insignem fulgoris affinitatem cum metallis; nam fulgor omnis aliter sese gerit, ut semper experientia nos docuit, ubi continuum inuenit metallum, quam ubi per alias sine ulla corporum vicinorum laesione sequitur, nec ipsum metallum laedit, nisi forte nimis sit exiguum ad capiendam fulminis massam. Nimis tenuia enim metalli fila fulmen quidem haud deserit, nisi aptior forte ei occurrat metallicus conductor, at simul ea liquefacere solet; quod nunquam tamen evenit, si filum eiusdem, qua penna anserina, fuit diametri, aut in laminae formam redactum, trium digitorum habuit latitudinem ζ . Quanta electricitatis copia per tenue metallicum filum possit capi et conduci, sequens optime illustrabit computatio η : aurum, quod tricesimam sextam partem grani pendit, marginique extremo tegumenti litri est illitum, satis aptum est ad euacuandas

citée avec quelques considérations sur les moyens de se garantir des premiers Mem. de l'acad. des sciences. 1764, pag. 410.

ζ) Quod testatur REIMARVS cit. vom Blitze, §. 120 et I. F. GROSS, qui in libro suo: *Grundsätze der Blitzableitungskunst*, Leipzig 1796 pag. 103—

116 fufe de liquefactione metallorum per fulmen egit.

η) Cuius auctor est P. MAKO; vid. ej. *Physicalische Abhandlung von den Eigenschaften des Donners und den Mitteln wider d. Einschlagen*; aus d. Lapsinisch. u. I. Edl. v. RETZEL Wicn. 1773, pag. 89. et 90.



quinque maximas ampullas Leydenfes; flum igitur eandem longitudinem et quartae partis digiti diametrum habens, viginti quinque millia ejusmodi ampullarum enacuare poterit. Quodnam autem fulmen, quaefo! tot electricitatis continebit, quam viginti quinque millia ampullarum Leydenfium 9)? Et quaenam incredibilis electricitatis copia abduci poterit, fi dimidiae partis digiti diametrum habet filum? Nullius igitur momenti eorum est dubitatio, qui timent, ne minus habilis fit conductor fulminis ad capiendam et conducendam fulminis materiam.

§. 5.
2) *Nec ad alliciendum procul fulmen.*

Sed alio adhuc modo inefficaciae arguuntur conductores fulminis, dum haud idonei putentur ad tuenda loca paullo remotius in eorum circuitu fita. Non potest negari, expectationem de eorum efficacia longe maiorem primo fuiffe, quam eorum effectus; haud enim infolitum erat, unicam domui ampliffimae imponere perticam, et fatis tutam tunc eam credere ab ictibus fulminum; imo maxima ciuitatis pars conductoris fulminum turri impofiti praefidium nonnunquam expectabat. Quae autem opinio ingens sane damnum huic intulit rei; non potest enim fieri, quin fulmen domum, licet una parte munitam,

9) Suppono hic neminem effe, qui dabitet, quin fulmen electrica fit materia; fi tamen fiat, qui fibi adhuc non perfuafierint de hae veritate, legant,

quicquid I. I. HEMMER fcripfit in commentationibus academiae elector. Theodoro-Palat. vol. 4. *phyficum*, §. 14-30.





tam, ea tamen parte tangat, qua eius aggressus est exposita. Sic Dresdae palatium Electorale, conductore fulminis munitum, d. 24. Aug. 1783 fulgore est ictum δ); at angulus iste eminens, quem fulmen tetigit, plus quam 185 pedes a pertica in turri erecta fuit remotus. Idem quoque d. 25. Maii 1777 domui euenit in ciuitate PVRFLEET, vbi fulmen uncum petiit ferreum in lorica tecti (*parapetwall, Ringmauer*) lateresue, quibus uncus plumbo fuit adiunctus, diruit, indeque sine damno per canales metallicos descendit. Pertica quidem ad auertendum fulmen huic domui fuit imposita at 46 pedes distabat ab eo loco, quem fulmen tetigit κ). Maxime autem omnium attentionem excitauit fulminis iste ictus, qui Heckinghami, prope Norwicum in ergastulum, octo fulminis conductoribus munitum cecidit λ). Sed notetur et hic, quod angulus iste exstans, quem fulmen petiit, plus quam 42 pedes a proxima pertica fuerit remotus. Plures adhuc addere possem casus, vbi aedificia, licet conductores fulminis in eorum fastigijs fuerint erecti, a fulmine tamen sunt laesa, sed prolati jam sufficiant ad concludendum, quaenam sit distantia, quam conductor fulminis maxime verosimiliter contra fulminum furorem defendit.

§. 6.

δ) Vid. §. I. not. β .

κ) Vid. *Philos. transact. vol. LXXVIII.* pag. 236; seq. et domus ista inuenitur delineata in l. c. tab. 2. et 5.

λ) Vid. *Philos. transact. vol. LXXII.* pag. 357. seq. cui descriptioni adiuncta quoque est tabula aenea.

§. 6.
Distantia, quam conductor fulminis contra ictus defendit.

Experientia satis quidem eorum refutata est sententia, qui ducentos, imo trecentos pedes in circuitu conductorum fulminis efficaciam defendunt; attamen nec Abbati de FELBIGER assentire possum, qui in speciali scripto ^μ) eos vsque ad centum pedes efficaces esse statuit ^ν). Mea enim sententia ita argumentari debemus: Fulmen perticis metallicis attrahitur, qua in re tam theorica, quam experientia conueniunt; fieri igitur nequit, vt fulmen prope hanc perticam alia laedat corpora; nemo porro probare potest, si fulmen cuidam spatio in circuitu eiusmodi machinae vsque ad hoc tempus semper pepercit, id a fulminis conductore effectum non esse; nec e contrario quidem probari valet, re vera conductorem fuisse, qui illum defendit locum; attamen negari nequit, maxime esse verosimile, quod fulmen in tanta annorum serie, vbi tot perticas tetigit, vna saltem vice propius conductori accessisset, quam re vera factum est, nisi conductor efficax eatenus fuisset. Valde prope conductori id fuit fulmen, quod, vt paullo antea narratum, in ergastulum Heckinghamense cecidit, et nisi omnia me saluunt, haud exstat casus, vbi propius adhuc accessisset, ideoque praesumendum esse puto, conductorum fulminis efficaciam triginta vsque ad quadraginta pedes in circuitu se-
 ostendit

^μ) (I. I. v. FELBIGER) Wie weit gehen umstehende Gebäude? Presburg 1786.
 ν) i. c. pag. 29.



se ostendere. Nihilominus autem negare non possumus, plerumque remotiores esse eorum efficientiae fines; quam enim causam intelligamus, quod fulmen tam crebro conductores, rarissime autem alia loca triginta aut quadraginta pedum diametro, ubi nulla erecta est pertica, tangat, nisi statuere volumus, multo longius plerumque conductores fulminis vim allicientium fulgorum praebere.

§. 7.
Fulmen ab aedificiis plane arceri nequit.

Absolutis iam his, quae conductoribus fulminis ob eorum inefficaciam opponi solent, ad eos progrediamur exceptiones, quae ob eorum conditionem periculofam vulgo proferuntur. Putantur nimirum damnum illaturi alliciente fulmen, idque commovendo ad tangendum, vel eos ipsos, vel loca vicina. De posteriori dubio infra §) sermo erit; prius autem proferentes timent, ne fulmen ipsi domui, cui pertica fulmini avertendo imposita, inferat damnum. Eius plerumque sunt sententiae, melius esse avertere fulmen, quam allicere, ideoque statuunt, adimenda potius esse omnia, quae in domuum fastigiis inveniuntur, metalla, ne fulmen ad haec tangenda incitetur, quam erigendas esse perticas metallicas, quarum ope fulmen attrahatur. At ignorant, qui ita sentiunt, fulminum naturam; experientia enim semper nos edocuit, fulmen nullo modo plane posse arceri a domibus. Non ita distinctionem istam inter corpora fulmen attrahat.

§) Vid., §. 11 et 12.

trahentia et ei renitentia facimus, ac si haec plane ei resistant, aut a transitu omnino illud impediunt. Fulmen sine dubio ea quoque petit corpora, quae ad id conducendum haud apta sunt, sic enim muros et rusticorum domos haud raro tangit, quae tamen ei metalla in cacuminibus non praebent; et rectissime REIMARVS ^o) Abhati PONCELET contradixit, qui in casa lignea triplici linteo cerato (*Wachstuch*) tecta, intusque bombycino munita tutum sese credidit a fulminum ictu ^π). Fulmen enim, ne per aërem viam continuare opus sit, altissima semper petit obiecta, etsi metallum in eorum fastigiis haud inveniatur, quia nulla paene aëre inhabilior ad conducendum illud existat materia ^ρ). Graviter igitur lapsi sunt, qui ita de securitate domuum tulerunt consilium, ut fulmen plane ab eis arcere studerent, et hos potius sequendos puto, qui alliciendo fulgore eum avertere sunt conati.

§. 8.

Domui nocere nequit:

1) *per tica eius cacumini imposita.*

Sed quaeritur, nonne periculosum sit domui, allicere in eam fulmen? Minime, quid enim periculi ei inferre potest? Tribus consistit partibus fulminis conductor, nimirum per tica fulmini attrahendo, lamina aut filis ei con-

B 2

^o) Vid. REIMARVS cit. vom Blitze pag. 429. not. 324.

^π) Vid. ei. tr. *La nature dans la for-*

mation du tonnerre et la reproduction des êtres vivans. Paris, 1766, pag. 125.

^ρ) Vid. §. 1.



ducendo, et eorum finibus ei demergendo inservientibus. Pertica domui nocere nequit, nullius enim sane momenti eorum est opinio, qui ea ex ratione contra conductores pugnant, quod alliciendo fulmine per frequentiores ictus pavorem inhabitatoribus iniiciant. Nam primo non semper magno cum strepitu fulminum ictus coniuncti sunt, evenit enim non nunquam, ut inhabitatores domus a fulmine percussae aut ictum ignorarent aut dubii saltem essent, an hanc an vicinam petierit. Deinde autem, etsi re vera terrorem incutiat, quid hoc? Melius profecto est pavorem perferre innocuum, quam vitam, aut saltem bona sua periculo exponere.

§. 9.

2) *Laminae aut fila metallica fulmini conducendo inservientia.*

Nec laminae istae aut fila metallica, conducendo fulmini inservientia, periculosa domui esse possunt; haud inefficacia enim sunt ad capiendam totam fulminis massam, uti iam supra demonstratum e), nullumque igitur aliud proferri potest dubium, nisi an ea quoque semper secuturum sit fulmen? Experientia nos edocuit, metallum optimum fulminis esse conductorem, fieri igitur nequit, ut fulgor alias quaerat materias, ubi metallicum semel nactus est conductorem ad terram usque descendentem; neque umquam timendum est, ne huncce deserat, inque domum ruat, si caute conductor est instructus. Haud quidem me fugit, factum esse in-

ter-

e) Vid. §. 4.

terdum, et tunc praefertim temporis, quum fulminis aver-
tendi artificium non ita, sicut nunc, perfectum erat, ut, sive
tota fulminis massa, sive pars eius saltem, conductorem de-
fernerit 7); at tanta semper vitia in eius structura erant com-
missa, ut magis mirandum, eum secutum esse fulgorem,
quam quod eum deferrerit. Id denique notandum, necessa-
riam esse cautionem, simulac domus stramine tecta conducto-
ribus munienda est, ut lamina non in ipso stramine, sed in
assere potius satis lato, tectoque affixo conducatur, ne lami-
na, fulmine descendente candefacta, stramen incendat 1).

§. 10.

3) *Finis conductoris fulminis.*

Restat adhuc de tertia fulminis conductoris parte, numi-
rum de eius fine aliquid commemorare, dubiumque id re-
pellere, fore, ut fulmen ibi denuo promicet, damnun-
que fundamento aedium inferat. Solitus fulminum finis est terra,

B 3

et

7) Huiusmodi exempla allegavit REI-
MARVS cit. *Neuere Bemerkungen* etc. pag.
89 — 103; simulque rationes adiecit,
cur necesse fuerit, ut fulmen ab ea aber-
raverit via, quae male ei praescripta erat.
Sic nuperime in *der Nationalzeitung der*
Teutschen 20. St. d. 13. Mai 1797. narra-
tum, quod Manheimii d. 23. Apr. a. c.
fulmen tetigerit domum conductore muni-
tam, ubi ope conductoris ad terram
usque quidem maxima fulminis pars de-
scendit, attamen pars eius aliam sibi

quaesivit viam, dum scilicidium metal-
licum sequens sine gravi tamen corpo-
rum vicinorum laesione terram petiit.
Etli relatio ista, quoad nostrum finem,
necessaria haud gaudeat perspicuitate, id
tamen ex ea prodit, quod pessime ille
conductor fuerit instructus, cum fulmen
per tectum intra ipsam domum ab eo sit
conductum.

1) Vid. REIMARVS cit. *Neuere Be-
merk.* etc. §. 138.



et plerumque eius effectus cessant, simulac eam tetigit. Fieri quidem potest, ut etiam sub terram fulmen ducatur, uti nonnunquam per metalla aut muros homidos allectum est in cellas intrare subterraneas, attamen rarissima eiusmodi sunt exempla ϕ); et unicus videlicet iste fuit casus, quem LEMPE narrat χ), quod fulmen d. 16. Iun. 1787 filo metallico ductente in fodinam prope Freibergam *Bescheert Glück Fundgrube* nominatam, in altitudinem 800 pedum descenderit. Neque omnino timendum est, ut fulmen fundamenta laedat aedificiorum, imprimis, si finis conductoris aquam attingit. Tunc quidem efficaciae vestigia suae nonnunquam reliquit, quando aridam invenit tellurem, at nullius semper fuerunt momenti. Sic ante aliquos annos in ipsa patria tale existit exemplum quum d. 9. Iul. 1790 Rostochii alta aedis St. Petri turris, conductore satis munita, fulmine tacta fuit; innocue quidem ad terram usque lamina ductum est cuprea, ibi autem et parum calcis fundamenti deiecit et duos avulsit afferes, ex iis, quibus finis laminae fuit circumseptus, ceterum nil in turri perdidit ψ). At haec quoque evitantur incommoda, si uti modo monitum, lamina conducens aut in aquam descendit, aut usque ad humidam saltem tellurem sese propagat; cavendum est tantum, ne lamina nimis alte

in

ϕ) Quod testatur REIMARVS cit. *Neuere Bemerkungen etc.* §. 121.

χ) Vid. ei. *Magazin für die Bergbaukunde*, 5 Theil, pag. 150 — 158;

ef. etiam ei. *Obersächsishe Bergakad.* pag. 286 seq.

ψ) Vid. REIMARVS cit. *Neuere Bemerkungen etc.* §. 50.

in aridam immittatur tellurem, quo factum est nonnunquam, ut solum sit effractum ω).

§. XI. Conductor fulminis nocere nequit aedificiis vicinis.

Venimus ad id dubium, quod longe gravissimum semper visum, qui conductoribus fulminis sese opposuerunt. Credunt nimirum conductores locis vicinis periculum illatos esse, quod tamen falsissimum. Paulo fusius quidem, attamen pro angustiis speciminis academici limitibus hocce tractare liceat dubium, ut eo melius his possimus occurrere, qui id excitaverunt. Ad procreandum fulmen terram adtingens, nubes requiritur electricitate praegnans, quae impendet solo, cui contraria impertita est electricitas α). Vtraque electricitas coniunctio-

ω) Cuiusmodi euentum narrat B. FRANKLIN in ei. *experiments and observations on electricity, made at Philadelphia in America*, London 1769. pag. 417.

α) Suppono hic neminem esse, quem fugiat distinctio ista electricitatis in positivam et negativam, de quarum natura quicquid hodie statuamus, fere periculosum esse videtur. Sunt enim, qui cum FRANKLIN faciant, vnicamque tantum dari materiam electricam credant, quae per omnia distributa sit corpora, moxque plus quam ordinario modo in corpore quodam accumulata, electricitatis positivae nomine veniat, mox autem singulari

modo corpori ablata electricitas negativa vocari solet. At alii SYMMERYM sequuntur, primus qui huic se opposuit theoriae, duas potius materias electricas admittens. Effecerunt reliqua maxima FRANKLINI circa physicam merita, ut donec viveret ipsius praevaluerit theoria, quam hodie tamen meliori iure quam plurimi deseruerunt physici, veluti: BERGMANN, BOHNERGER, FORSTER, LANGENBUCHER, LICHTENBERG, KARSTEN, KRATZENSTEIN, WILKE, aliique; quibus nuperime etiam calculum suum adiecit III. VOIGT in *Gothaisch. Magazin für d. Neueste aus d. Physik und Naturgesch. herausgegeben von LICHTENBERG, fortges. v. VOIGT*.



unctionem inire nititur, quod re vera fit, simulac in eam distantiam, qua ictus oriri possunt (*Schlagweite*) venerunt. Tunc autem haecce coniunctio tanta fit rapiditate, ut omnia, quae in medio sunt corpora disiiciantur atque diruantur. Secus, si fulminis conductore obiectum, quod pro via forte materia electrica sibi elegit est munitum. Ob affinitatem enim electricitatis cum metallis, fulmen innocue conductorem sequitur, obiectoque illi parcit, quod aliter laedisset. Nubes electrica tali modo exhausta, donec denuo electricitatem collegerit, nec huic obiecto, nec vicinis amplius nocere potest; domusque ideo conductore fulminis instructa et ipsa contra ictuum furorem est tuta, et a vicinis quoque aedificiis fulmen arcet, si forte ictus conductorem petiit, nubemque exhaustit. Quid igitur, quaeſo! damni vicinis oriri potest domibus ex structura conductorum fulminis? Nonne is, qui ipse expensas eiusmodi apparatus fugit, optare saltem debet, ut quisque vicinorum domum suam muniat, ad auertendum verosimiliter a propria quoque domo fulmen?

§. 12.

Continuatio.

Sed opponitur plerumque vis conductorum fulminis attractiua, timentque nonnulli, ne fulmen attrahant, inque

VORST IX. Bd., 2 St. pag. 110. seq. Vtriusque theoriae singularia egregie exposuit: I. S. T. GERLER in ej. *Physikal. Wörterbuch* 1. Theil voce: *Electricität*, pag. 755. seq. et 5. Th. sub eadem voce, pag. 253. seq. Singularem

vici-
plane, at satis subtillem electricitatis theoriam nouissime prodidit: I. G. F. SCHRÄDER in libello: *Versuch einer neuen Theorie der Electricität, welche auf Grundsätzen des neuen Systems der Chemie beruhet*, Altona, 1796.

vicinas praecipitent domus. Videtur mihi autem, quod non satis distinxerint, qui hoc metuunt, inter attractionem fulgorum et attractionem nubium tempestatibus grauidarum. Priores quidem attrahuntur a conductoribus fulminum, simul ac in eorum venerint circuitum, tunc autem conductores, dum commodiorem fulmini praebeant viam, officio solum funguntur, et nil damni, vti in §. *anter.* est expositum vicinis exinde potest oriri. Nubes autem nunquam ab eis possunt allici; nimis remota enim, nimisque exigua est machina talis ad auertendum fulmen inferniens, quam vt efficax intuitu nubium esse possit. Experientia nos edocuit, quod perticae acutae optime quidem materiae electricae inferuiant, ad eruptionem reddendam faciliorem, minime autem mobilia, electricitateque imbuta corpora ita attrahant, quam superficies metallica id efficere potest. Quinam autem quaeſo! incredibilis superficialium metallicarum numerus in urbibus inuenitur? Nonne tecta templorum metallica, cacuminaque turrium altissima, efficaciora erga nubes tonitru inferentes esse possent, quam exigua, quae domui est imposita, pertica metallica? Attamen fulmen non saepius vrbes, quam alia tangere solet loca, nec exempla adfunt, quod pluries petierit ciuitates, postquam inceptum est conductoribus aedificia munire, quam antea factum est ^{β)}. Patet igitur, perticam fulmini auertendo nubes attrahere non posse,

β) Quod testatur REIMARVS, exemplum allegans ciuitatis Hamburgensis, cui fulmen per multorum anno-

rum spatium pepercit, etsi haud pauci conductores fulminis ibi sint erecti; vid. ej. *Neuere Bemerkungen etc.* pag. 198. seq.

CHAT

C



posse, et timorem istum ob conductorem fulminis, quem vicinus domui suae imponit, nulla omnino ratione suffultam esse; dum quoad vicinas domus vel omni plane vi caret, vel si quae apparet, semper tamen est ea, qua bene consulitur vicino.

PARS IVRIDIGA.

§. 13.

Introductio.

Posito in parte antecedenti fundamento, ad ipsius, quod condere volui, aedificii exstructionem iam progredior. Ut tamen perfectum quis opus expectet, sane nolim; maior enim quaestionum, quae intuitu conductorum fulminis occurrunt est numerus, quam vt omnes speciminis academici limitibus capi possint. Non ita sentiebam, cum primo hancce materiam pro themate dissertationis meae inauguralis eligendi inirem consilium; fateor enim, me initio quidem valde dubitasse, num sufficiente quoque gauderet ubertate thema, quod tractare decreueram: mox tamen re peritius paullulum considerata, timendum esse credebam, ne iustos dissertationis inauguralis excederem fines, si materiam plane exhaurire vellem; quapropter consilium denique cepi, eas solummodo quaestiones tractandi, quae saepissime in foro occurrere possunt. Haec praemittenda statui, ne quis plura expectans, quam praestiti, ob imperfectam operis conditionem, impatiens libello irascatur.




S. 14.

Thematis diuifio.

Dominum de re fua difponere poffe, ita tralatitium fanè
 eft, vt nulla omnino egeat probatione. Argumentari igitur
 licet, impofitionem conductorum fulminis e iure difpofitionis
 promanare et propterea domino, nec alii, illam competere.
 Attamen non tam leuiter, et veluti ficco pede, transgredi pof-
 fumus, quum iure naturali tantum effe conftet, ne quis alio
 modo libertate fua vtatur, quam quo alter aequali libertate
 gaudet γ). Hinc multo latius iam thematis protenduntur
 fines, dum quaefitio nunc contemplanda eft, num qui a domo
 fua fulmen auertere ftudet, alterum laedat? Sic quaerere pof-
 fumus, an dentur cafus, vbi inuito domino ab alio conductor
 domni poffit imponi? quid ftatuendum fit, fi incio domino ne-
 gotiorum gefitor perticam fulmini auertendo erexerit? an ex-
 penfas poffit repetere? an administrator culpam praeflet, fi
 fulmen a domo auertere neglexerit? an damnum refarcire de-
 beat? Hae et plures aliae in medium proferantur quaefiones,
 quum de iure conductorum fulminis agitur. Vt vero facilius
 eas tractemus, diftinguere ita liceat, vt in fectione priori de li-
 mitatione iuris domini circa conductores fulminis agam, quae fit
 auctoritate politiae, in altera fectione autem concursum iurium
 domini et aliorum intuitu conductorum fulminis exponam.

SECTIO

γ) Vid. I. G. FICURUS Grundlage pag. 142
 des Naturrechts, Iena und Leipz. 1796.



S E C T I O P R I M A.
DE IVRIBVS POLITIAE CIRCA CONDVCTORES
FVLMINIS.

§. 15.

Conductores fulminis obiectum sunt politiae.

Nihil fere vnquam magis ab ICTIS in dubium est vocatum, quam quatenam sit vera politiae definitio δ ? et aegre duo, qui hanc rem tractauerunt, inueniuntur scriptores eodem modo politiam definiētes. Secundum KANT, patrem eruditionis, ius politiae est ea supremae potestatis pars, qua exercetur cura publicae securitatis, commodi atque decori ϵ). Fulmen maxima mala rei publicae inferre potest, quibus occurrere politia est obligata, simulac sine maiori detrimento fieri potest. Conductoribus fulminis auertuntur ictus; sed inquirendum quoque, ane hi e contrario nociui esse possint, quo casu eorum erectio aut omnino prohibenda est, aut ita saltem restringenda, vt damnum exinde oriri nequeat. Hinc triplex est quaestio, nimirum num structura conductorum fulminis a politia possit imperari? an possit prohiberi? an denique ius inspectionis politiae competat, si quis conductorem fulminis erigere velit?

C 3

§. 16.

δ) Imo LEYSER *in medit. ad pandect. spec.* 684, §. 35, an omnino vera politiae definitio formari possit, dubitat.

ϵ) Vid. I. KANT *Metaphysische Anfangsgründe der Rechtslehre*, Königsb. 1797, pag. 185.



§. 16.

Exstructio conductorum fulminis imperari potest:

1) *nec omnibus ciuibus.*

Inquiramus quaestionem an praecipere possit politia, ut quisque ciuium conductorem fulminis domui suae imponat? Ea supremae potestatis est cura, ut commune ciuium malum auertatur; primo igitur videamus, quo iure fulmen, aedificium petens, malum commune nominari liceat? Malum enim, quod quaedam tantum sociatis membra tangit, obiectum politiae proprie non est; quisque potius sibi ipsi prospicere debet, ne damnum sentiat (?). Sic e. g. nonnunquam euenit, ut lapide a tecto decedente occidatur homo, attamen insulsum sane politiae esset praeceptum, si iubere vellet, ut quisque testudine per plateam iturus uteretur. Eiusmodi conditionis non est fulminis ictus, quum ille non solum domum, quam petit, laedere soleat, sed hanc quoque inflammando toti interdum ciuitati ruinas parat, uti nuperrime adhuc triste vrbis St. Andreasberg docuit exemplum. Commune igitur omnino periculum secum fert fulmen, an tamen tale sit, cui politia occurrere debet, alia adhuc est quaestio. Suprema enim potestas non ob utilitatem, sed ob salutem tantum reipublicae iura priuatorum limitare potest, et politiae tunc solum malum commune auer-

ten-

2) Egregia sane est atque subtilis PÜRTERI obseruatio in ei. Institut. iuris publici lib. 7, cap. 3, §. 331, n. 6: „Pro omni mendae salutaris cura proprie non est politiae, nisi quatenus ea mente agitur,

„ut tanto lautior sit status isti malo, quod mesuebatur, directe oppositus, aut forte „connexitas obiecti efficit, ut unum cum altero innotis politiae committatur.“

tendi competit potestas, quatenus media malo auertendo bene respondent. Si flumen, simulac tempore veris aqua augetur ripas excedere, camposque vicinos inundare affolet, tunc optimo iure aggerum exstruendorum, sicque fluctuum frenandi furores, a politica dantur praecepta ^{h)}, quia damnum ex inundatione quotannis oriens, expensas eiusmodi aggerum longe superat. Quisque etiam fluminis accola recte cogitur, vt aggerem reparet, licet pauper sit et eiusmodi expensas vix perferre possit, cuius ratio ex eo petenda, quod reliqui omnes frustra expensas fecissent, simulac vnus incuria aggerem aqua perfringeret. Videamus nunc, num idem analogice ad conductorum fulminis exstructionem applicare possimus? In vtroque casu damnum timemus et istud auertendi inimus consilium, quod vtrique est commune, sed alia tamen ratione diuersam eorum videmus conditionem. Vbi enim de exstructione aggeris sermo est, damnum metuunt, quod communi tantum opera auerti potest, et quod vnus negligentia omnes certo tangit. Fulmen contra quisque singularim a domo sua arceri potest, nec ineuitabilis semper totius ciuitatis est ruina, etsi re vera vnum aedificium incendatur; hodie enim instituta incendiaria fere vbique ad tantam redacta sunt perfectionem, vt rarissimi tantum sint casus, vbi incendium vltterius sese extenderit, quam in ea domo, vbi ortum est. Accedit et hoc, quod quotannis inundatio soleat fieri, fulmen contra raro aedificium humile petat, rarius adhuc id inflammet et rarissime tantum maioris

^{h)} Vid. I. I. MosER von der Landes- 1773, cap. 13, §. 14.
hoheit in Polizeysachen, Franckf. u. Leipz.



S. 18. *Limitatio istius thesios.*

Nemo tamen ita, quicquid modo dixi, accipiat, ac si plane denegare vellem politiae ius imperandi, ut haec aut illa domus a fulminibus secunda reddatur; id tantum iniustum credidi, si possessor domus ad expensas pro conductore fulminis ferendas compelleretur. Ponamus summam potestatem domui cuidam fulminibus inprimis expositae conductorem propriis sumptibus imponendi, inire consilium, tunc mea ex sententia dominus huius aedificii reniti nequit, quum non solum ipse damnam exinde haud capiat, verum etiam maxima ex tali instituto emolumenta ei proueniant. Imo eadem ex ratione persuasum mihi est, quod vicini quoque vicinum, aedes prae aliis fulmini expositas inhabitantem, cogere possint ad eas tuendas, si expensas eiusmodi apparatus pendere volunt, attamen non propria, sed publica auctoritate, ideoque praeuia causae cognitione, id fieri debet. Haec causae cognitio ad id se refert, an re vera periculum addit? Turres intuitu fulminum periculosaes semper sunt conditionis, quia ob altitudinem maxime fulmini sunt expositae, et flamma iamiam erumpens difficile extinguitur. Hinc si cives propriis sumptibus turrim conductore munire volunt, ii, credo, qui turri praesunt, nullo iure resistere possunt. Sic aedificiis quoque publicis, quae alia altitudine plerumque antecelere solent, merito conductores fulminis imponuntur.

ius.



ioris incendii hoc modo fiat causa; ita ut intuitu domus humilis inter expensas pro conductore fulminis 9) et periculum auertendum nulla mihi videatur adesse proportio. His omnibus perpensis, maxime dubito, an politiae ius competat iubendi, ut quisque ciuium conductores fulminis erigat; e contrario iniustissimum, omnemque respuens aequitatem tale mihi videtur praecceptum.

§. 17.

2) *Nec singulis aedium dominis.*

Sed quaestio fortasse oriri potest, num, si non omnes cines, singuli tamen, quorum domus fulmini potissimum expositae sunt, ad aedes tuendas iure compellantur? Notissimum enim est, non omnibus domibus eandem periculofam conditionem esse, sed alias prae aliis fulmen petere. Altiora aedificia crebrius fulmen intrat, quam humiliora, inprimis autem ea loca, quae semel aut bis iam tetigit, saepius adhuc aggredi solet 1). Ponamus insuper, tales domus materias continere, quae concipiendo igni inprimis aptae sunt, nonne tunc politia inuitum etiam dominum cogere potest, ut conductorem fulminis erigat? Quod tamen statuere non audeo, quia nemo cogi potest, ut damnum (i. e. hoc casu expensae pro conductore) subeat in alterius commodum; licet

9) Quae expensae summam 20 thalerorum plerumque excedunt; vid. REIMARVS cit. *Neuere Bemerkungen etc.* §. 145.

1) Vid. GROSS cit. *Grundtaetze etc.* pag. 75. seq.

cet enim ipse quoque exinde utilitatem percipiat, nullius tamen haec esse potest momenti, quia quisque commodo proprio renunciare potest, nec beneficia obruduntur. Per indirectum tamen civem incitare, ut conductorem fulminis erigat, non solum iustum, sed etiam consilii esse puto, simul ac domus inprimis fulmini obnoxia est. Iam proposuit Grossus¹⁾, adhortandos esse eos, qui turribus praefecti sunt, ut conductoribus eas muniant, hocque, commoda iis promittendo, aut in casu opposito beneficia denegando, quibus alii fruuntur, e. g. assurancementes orto incendio; cui assentio²⁾. Ordines provinciales Ducatum Iuliaci ac Montium etiam adferunt, hoc quidem modo, ut primi reipublicae consulentes, collectas incendiarias iis turribus denegarint, quae conductoribus haud infructae, a fulmine laederentur³⁾.

S. 18.

i. c. pag. 78.

1) Anonymus quidam in No. 130. des Reichsanzeigers vom 10ten Jun. a. c. quaestionem in medium protulit: ob das Urtheil des Prof. Gnos, in seinem Buche: Grundsätze der Blitzableitungskunst etc.: „dass derselbe in Anspruch zu nehmen sey, wenn sein Haus nicht mit einem Blitzableiter versehen, wo der Blitz schon einigemal getroffen habe“ schon allgemein bekannt und nachher geprüft sey? Cui equidem respondi in No. 139. des Reichsanzeigers vom 20ten Jun. a. c. eum grauter lapsam esse, pu-

stantem, GROSSIUS directam civium coactionis consilium dedisse, simulque illius animum adverti ad gravem differentiam inter verba: zur Anlegung eines Ableiters vorkommen, quibus GROSSUS in libro cit. re vera usus est, et verba: wegen Nichtanlegung eines Ableiters in Anspruch nehmen, quae GROSSIUS in peroratione sua subicit, huiusque nunquam in mentem venerunt.

2) Vid. LANDRIANI Abhandlung von dem Nutzen der Blitzableiter, aus dem Italien. Wien 1786. pag. 177.

D

iusmodi aedificia a fulmine redduntur tuta, tunc omnino periculum imminens expensis munimenti respondet; secus autem, si domus humilis muniatur, quippe quam fulmen non facile petit, et quae, re vera licet inflammata, sine aedium vicinarum laesione vt plurimum aut diruitur, aut seruatur.

§. 19.

Expensae pro conductoribus fulminis, aedificiis altissimis publica auctoritate impositis, a ciuibus pro rata repeti nequeunt.

Alia autem ex his meditationibus elici potest quaestio, quae omni contemplatione digna est. Quid enim, si auctoritate politiae, eae, quae inprimis fulminibus expositae sunt domus in ciuitate, conductoribus muniantur: num omnes ciues, ii quoque, qui humiliores inhabitant domus, quorumque aedibus ideo nullus impositus est conductor fulminis, cogi tunc possunt, vt expensas eiusmodi apparatus pro rata resarciant? Ius Romanum exemplum nobis suppeditat, vbi damnum, quod singulos tangit, a tota societate pro rata resarciri debet, nimirum in lege Rhodia de iactu σ). Haec lex ad damnum ex iactu in naufragio ortum proprie pertinet, sed ob paritatem rationis ad alia damna communia quoque ab ICTis extendi solet π). Videamus igitur, an hic etiam illam analogice applicare possimus? Primo obtutu ita fortasse quidam concludere posset, quia

D 2

da-

σ) Vid. I. A. HELLERII *iurisprudentia forensis*, §. 884.

π) Huiusmodi exemplum narrat D. G. STRAYEN in *ei. Rechtl. Bedenken* Th. 3, Bed. 21.



damnum, (i. e. hoc casu expensae pro conductoribus fulminis) quod singuli, nimirum altarium domuum possessores subeunt, reliquos, qui humiliores inhabitant aedes, tutos reddere videntur; attamen non credo, istius legis analogicam applicationem huc quadrare. Primo enim necessarium legis Rhodiae requisitum est, ut damnum, quod metuitur, sit commune, i. e. ut tale sit damnum, quod omnes verosimiliter tetigisset, nisi singuli id in se recepissent ϵ); in hoc autem sensu fulmen commune nominari nequit, quia singulos tantum tangit, nec pro lubitu a singulis in se recipi potest. Deinde requiritur, ut damnum, quod aliis inferitur, re vera sit causa, cur alii conferentur, id autem secus se habet in casu proposito; aedificia enim humilia non ea ex ratione maiori securitate gaudent, quia altioribus conductores fulminis sunt impositi, sed si tutiores existunt, in eo huius latet causa, quod fulmen altiora saepius aggredi soleat aedificia, quam humilia. Ipsae, quae erectae sunt, perticae fulmini auertendo tantae efficaciae non sunt, ut plures domus in eorum circuitu sitas tueantur ζ), dum potius his tantum aedibus, quibus impositae sunt, securitatem praestant. Saepius iamiam accidit, ut fulmen altiora praeterierit aedificia, humilioraque tetigerit η). Si tamen fulmen, quod alias domum quandam fortasse petiisset, ab aedibus vicinis sublimioribus attrahitur, naturalis id potius

ϵ) Vid. l. 5. pr. ff. de lege Rhodia
de iactu fulminis inhumilioribus
 ζ) Vid. §. 6.

η) Vid. auctor (I. I. v. FELIGER)
scripti cit.: *Wie weit gewachsen wohl
Gewitterabl. etc. pag. 10. seq. qui eius-
modi narravit, casum.*

ius nominari potest seruitus, quam quisque istarum aedium
 possessor pati tenetur. Qui conductore fulmen auertere
 studet, sibi ipsi, non vero vicino bene consulit. Quoniam
 igitur, quaeso! iure expensas a vicino repetere potest pro
 opere, quod perinde huic est, dum nec detrimentum, nec com-
 modum ei affert? Accedit et hoc, quod uti in §pho 17. statui-
 mus, ne is quidem, cuius domui, auctore politia, conductor
 fulminis imponitur, vlllo iure ad expensarum possit compelli
 erogationem; multo igitur minus ab eo repetuntur, qui nul-
 lum omnino commodum ab eiusmodi apparatu expectare
 potest.

Politia exstructionem conductorum fulminis prohibere nequit.

Ad alteram nunc progredior quaestionem, quae modo
 propositae e diametro est opposita; primo enim inquisuimus,
 an politia exstructionem conductorum fulminis possit iubere?
 nunc videamus, an eorum erectionem possit prohi-
 bere? Breuissimis hanc quaestionem absoluendam puto, dum
 circa eam versetur, quae in parte physica iam iam absoluta
 est, an nimirum vicinis detrimenti quid ex erectione perti-
 carum fulmini auertendo oriri possit? Ibi docui, bene in-
 structum conductorem nullum unquam damnum, nec ei do-
 mui, cui impositus, nec vicinis afferre posse. Quid igitur
 multa! Quisque pro lubitu conductorem erigat; summa pro-
 fecto foret iniuria, atque iniusta naturalis libertatis limitatio,

D 3

f

¶ Vid. §. 8 -- 22.



si suprema potestas quemquam impedire vellet, ne perticam fulmini avertendo domui suae imponat, dum id perinde est cuique tertio.

§. 21.

Politiae competit:

1) *ius inspectionis circa exstructionem conductorum fulminis.*


Cum modo dixerim, quod bene instructus conductor nemini noceat, facile sese obtrudit quaestio, an ea auctoritate sit politia, ut ius ei competat prospiciendi, ne periculose hi instruantur? Periculum autem vario modo adesse potest, quum e. g. lamina fulmini conducendo inseruiens tecto stramineo affigitur ϕ), aut intra domum ducitur χ), aut dum finis conductoris nimis alte in aridam immittitur telurem ψ) etc. Politiae vero inspectio est super iis apparatus, qui incendium aut alia mala facile commouere possunt; hinc mea ex sententia, conductorum fulminis exstructio dignissimum quoque curae politiae videtur obiectum, eoque maior ipsi est adhibenda diligentia, quo grauius damnum, ex periculosa conductorum exstructione oriri potest. Sed quo modo hoc fieri debeat, nunc indagemus. Regulariter fabris ferrariis erectio conductorum fulminis committitur, qui tamen raro de fulminis natura quidquam noscunt, ideoque verendum, ne peruerse negotium exsequantur. Gross ω) eius est sententia:

ϕ) Vid. §. 9.

ψ) Vid. §. 10.

χ) Vid. §. 9, not. π .

ω) In ei. lib. cit. *Grundriss etc.* s. 8. 78.


 tiae, vt in regula quidem fabri hoc officio fungi possint, at tunc artis peritos adhibendos esse, quando singulare quid in eorum instructione occurrat, e.g. si aedificia munienda in arida posita sunt tellure, aut aliis diligentiore[m] exigunt custodiam, vt horrea pulueris pyrii, cancellariae, aliaque. Sed cuius est, diiudicare in casu quodam occurrente, an ordinarius sit, an minus? Melius forsan foret, si politia virum constitueret, cui supremam inspectionem de quocunq[ue] conductore fulminis erigendo committeret. Ita ciuitas optime secunda redderetur, ne peruersa conductorum fulminis exstructione detrimentum caperet, neq[ue] cuiusquam ius laederetur, quia in cuiusuis arbitrio nihilominus esset positum, quonam opifice ad opus perficiendum vti vellet.

§. 22.

2) *Ius reuisionis circa conseruationem conductorum fulminis.*

Vti inspectionis ius in exstructione conductorum fulminis, ita postea eodem modo reuisionis ius politiae competit. Eadem enim, quae primo aderat ratio, hic quoque obtinet, dum e negligentia in conseruandis laminis aut filis metallicis grauissimum exoriri potest periculum, idque non ei solum domui, cui pertica auertendo fulmini est imposta, sed etiam vicinis. Fulmen enim defilit, simulaccohaerentem haud inuenit conductorem, et facile tunc fieri potest, vt in vicini profiliat domum, si nimis prope haec est, fulminique metalla forte offert, e.g. fillicidium lamineum. Huc quoque referri potest cura de conseruatione munitionis conducto-

ductoris fulminis, qui semper circumsepiri debet, si ibi finitur, ubi vulgo iter fit, ne quis a fulmine descendente laedatur. ^{a)} Talis reuulsio cum ea quam optime potest coniungitur quae quotannis vbique fere locorum intuitu fumariorum solet fieri.

§. 23.

Conductores fulminis protegi debent.

Factum est nonnunquam, vt pars inferior laminae metallicae conducendo fulmini inferuentis, clam sit ablata, quo aedificium periculo exponitur a fulmine laesum iri. Hinc legislator singularem, eamque grauissimam poenam reis eiusmodi furti constituere debet, quod teste REXIMARO ^{β)} re vera iam factum est a senatu ciuitatis Hamburgensis.

SECTIONO SECUNDA.
DE CONCVRSV IVRIVM PRIVATORVM CIRCA
CONDVCTORES FVLMINIS.

§. 24.

Introitus.

Iura eius, cuius domui conductor fulminis est imponendus, duplici modo cum iuribus ceterorum collidere possunt; hinc

^{a)} Melius esset, si in parte auersa domus conductor descenderet, attamen, vti mihi est persuasum, denegari nequit laminae deductio in plateam iis, quae

rum domus spatio huic congruo ca-

rent. ^{β)} Vid. ei. cit. *Neuere Bemerk.* etc. §. 114.

hinc duas haecce sectio continebit partes. In priori eum casum considerabimus, vbi dominus aedificii tuendi, atque is, qui conductorem imponit, aut saltim imponere debuisset, diuersae sunt personae, harumque iura et obligationes quibus inuicem gaudent, exponemus. Deinde in parte posteriori collisionem iurium conductoris fulminis atque vicinorum perscrutabimur.

I. DE CONCVRSV IVRIVM EXSTRVCTORIS ET DOMINI CONDVCTORIS FVLMINIS.

§. 25.

Negotiorum gestor expensas pro conductore fulminis repetit.

Primo igitur quaeramus, an expensas pro conductore fulminis repetere possit negotiorum gestor γ ? Quod utique credo, utilitas enim aedificii per conductorem eo promouetur, vt tutum sit contra fulminum ictus. Nec gestori nocere potest, quod fulmen re vera illud nondum tetigerit, neque ideo conductor fulminis officio suo adhuc fungi potuerit; leges enim effectum negotii non desiderant, potius secundum illas sufficit, si modo utiliter gestum sit, etsi effectum non habeat negotium; id quod expressis verbis
decla-

γ) Negotiorum gestorem necessariae expensas una cum utilibus

repetere notissimum est; vid. l. 2. ff. de negotiis gestis.



declarant d). Malo autem existente euentu requiritur, vt effectus aduersus casu acciderit, non ex vitio in gestione commisso originem ducat e). Qua ex ratione expensas pro conductore, qui a fulmine tactus domum inflammasset, profecto non repeteret negotiorum gestor; imo ad summam diligentiam praestandam obligatus ζ) damnum culpa sua datum potius refarcire deberet.

§. 26.

Domus alienae administrator de damno, ex omiſſa conductorem fulminis exſtructione orto, conueniri nequit.

Eadem, quam modo recenſuimus, quaestio de restitutione expensarum pro conductore fulminis intuitu

d) Is autem, qui negotiorum gestor agit, non solum si effectum habuit negotium, quod gessit, actione ista utatur: sed sufficit, si vtiliter gessit, etsi effectum non habuit negotium. l. 10. §. 1. ff. de neg. gest.

e) Sine hereditaria negotia, siue ea, quae alicuius essent gerens aliquis, necessario emerit, licet ea interierit, poterit, quod impenderit, iudicio negotiorum gestorum consequi; veluti si frumentum, aut vinum familiae parauerit, idque casu quadam interierit, forse incendio, ruina. Sed ita scilicet hoc dici potest, si ipsa ruina, vel incendium sine vitio eius acciderit. Nam cum propter ipsam

ruinam, aut incendium damnandus sit; absurdum est, eum istarum rerum nomine, qui ita consumptae sunt, quicquam consequi. l. 22. ff. de neg. gest.

ζ) Diffidium istud inter istos agitatum, an summam, an vero mediam diligentiam praestare debeat negotiorum gestor, de quo vid. C. F. WALCHII introductio in controuersias iuris ciuilibus, pag. 667. ed. III, hic nos non tangit; diligentiam enim minimam is sane omittit; culpaque latae reus est, qui ita conductorem fulminis erigit, vt damnum domui, cui impositus est, exinde oriatur.

tuitu administratoris domus alienae etiam moueri potest et eodem modo decidenda est, quod nimirum impensae sint vtilis, quae rem meliorem reddunt. Aliud autem adhuc dubium in medium protulit HOEFFNER, cum ita ratiocinetur: ictus fulminis casus tantum est mixtus, quia auerti potuisset, is igitur in culpa est, qui conductorem ad auertendum fulmen imponere omisit 7). Gradum culpa quidem haud expressit, attamen quia credidisse videtur, quod boni patrisfamilias sit officium tuendi domum a fulminibus, culpam leuem verosimiliter intellexit; sicque administrator domus alienae ad resarciendum damnum a fulmine allatum esset obligatus, simul ac conductorem fulminis erigendi curae superfedisset. Quod tamen negare audeo, persuasum mihi habens, casum mere talem intuitu administratoris adesse, vbi aedificium a fulmine est tactum. Duplex enim, vti mihi videtur, verborum: casus merus et mixtus est significatio, alia nimirum in sensu philosophico, alia in sensu iuridico occurrit. Casus generaliter est inopinatus euentus, qui, dum accidit, euitari haud potuit. Casus merus in sensu philosophico adest, si nec diligentia anteriori, casus mixtus autem, si cura antecedenti auerti potuisset 8). In quo sensu tamen, an

E 2

omni-

7) Wenn vor vor 50 Jahren das Gewitter einschlug, und ein Haus anzündete, so war es ein casus merus. Wenn dies aber heutiges Tages geschieht, so ist es ein casus mixtus, denn es ist Nachlässigkeit, daß man keinen Gewitterableiter angebracht hat. Man kann nicht verhindern, daß der Blitzstrahl auf das Gebäude fällt, dies ist casus. Aber man kann ihn durch

den Ableiter so leiten, daß er dem Gebäude keinen Schaden thut. Untertastet man es, so ist man in culpa. Vid. L. I. F. HOEFFNER theoretisch practischer Commentar über die Heinecc. Instit. §. 754.

8) Rectius fortasse loco verborum casus merus et mixtus in sensu phi-



omnino casus mere talis detur, paene dubitari posset. Haud facile enim accidit damnum, quod euitare non potuiffemus, e. g. si domus nostra ab aedificio vicino ardenti inflammatur, casus merus in sensu proposito non adest, quia casus non accidisset, si domum in campo aperto extruxiffemus; nec casus est merus, si a lapide decedente laedimur, quia testudine uti potuiffemus. Sed plane alia verborum casus meri et mixti iuridica est significatio; ibi enim casus mixtus denotat casum, qui auerti potuiffet, si debita diligentia esset adhibita, casus merus autem talis, quem auertere nemo obligatus erat ¹⁾. Casus mixtus semper obligationem adhibendae diligentiae praeponeit, quam, si quis omittit, in culpa est. Casus, qui summa quidem praecedente diligentia auerti potuiffet, tamen merus appellari potest intuitu eius, qui ad mediam tantum diligentiam praestandam obligatus erat; et fulmen, quod aedificium nullo conductore munitum petit, tunc demum intuitu administratoris casus mixtus nominari potest, si ad erigendum conductorem fulminis obligatus erat, quae tamen obligatio, ut mihi persuasum est, nunquam ei incumbit, imo nec negligentem eum puto, si curam tuendi domum a fulminibus, superhabuit. Mea itaque ex sententia fulminis ictus hoc semper respectu casus merus appellari potest, et administrator eiusmodi domus, nunquam de damno exinde orto,

CON-

philosophico verba: casus in-
euitabilis et euitabilis ponenda
essent.

1) Casum merum et mixtum
in sensu iuridico quoque verbis:
casus haud imputabilis et im-
putabilis significare possumus,

conueniri potest, etsi ad summam diligentiam pacto se obligauisset. HOEPFNER ita non distinxit, hinc consilio ista, quae falsis conclusionibus ansam dedit, orta est.

§. 27.

Mandatarius, qui promisso suo erigendi conductorem fulminis haud satisfecit, ad damni exinde orti resarcitionem tenetur.

Pauca adhuc de mandatario differam. Ponamus casum quod absens cuidam mandet domum suam conductore fulminis muniendam, mandatarius autem negligens promisso suo, opus intra tempus certum finiendi haud satisfaciat, quaeritur, an conueniri possit a mandante, cuius domus post tempus definitum a fulmine inflammatur, ad damnum resarciendum? Quod utique credo, ictus enim fulminis, qui domum incendit, hic non casus merus, sed ex principiis §phi 26. casus mixtus est habendus, quia mandatarius pacto obligatus erat ad erigendum conductorem, cui si non satisfacit obligationi, culpam committit et damnum exinde ortum resarcire debet. Secundum sententiam fere communem mandatarius ad culpam leuissimam praestandam est obligatus *); hinc damnum resarcire deberet, simulac minima tantum negligentia causa fuisset, ut conductor promisso tempore nondum adfuerit. Atamen eorum mihi verior videtur sententia, qui culpam leuem solum in mandato praestari credunt *); ideoque mandatarium, qui mediam

*) Vid. WALCHII cit. introd. in cons. I. I. pag. 650. ed. III.

*) Quam sententiam amplectuntur: I. BRUNNEMANN ad l. 10. ff. mandati vel contra



diam adhibuit, summam tantum omisit diligentiam, vt promisso satisfaciatur, a refarciendo damno liberatum puto.

II. DE CONCVRSV IVRIVM VICINORVM ET DOMINI CONDVCTORIS FVLMINIS.

§. 28.

1) *Iura vicinorum ex pacto praecedenti.*

Videamus nunc an et quomodo iura vicini, atque eius, qui domum suam conductore fulminis munire studet, concurrere possint? Vt eo melius haec materia tractetur, distinguere ita liceat, vt primo iura vicinorum ex pacto praecedenti, deinde autem eorum iura si nullum pactum praecesserit, inquiramus. Diversa intuitu conductorum fulminis occurrere possunt pacta, quorum praecipua quaedam in sequentibus recensebo.

§. 29.

Servitus negatiua, ne vnquam conductor fulminis erigatur, non valet.

Sunt quidam physicae studio ita alieni, vt de vera conductorum fulminis natura certiores se reddere nolint et in obsoleta ista opinione potius perseuerent, ac si conductor fulminis damnum domibus vicinis afferre possit. Eiusmodi male

contra; P. MÜLLER ad STRVVI Syntagma iuris ciuilib, ex 22, §. 10, not. 3; I. H. BÖHMER in compendio pandectarum lib.

17, tit. 1, §. 26; L. I. F. HOEFFNER in cit. commentar. §. 926; aliique.

le informati homines consilium fortasse ineunt, obligandi vicinos pacto, ne perticam fulmini auertendo suis domibus imponant, quod nemo quidem prohibere potest, dum potius vti pactum, ita iuris est. At ponamus, quod vltierus iste adhuc progrediatur, et haud contentus praesentem domus vicinae possessorem pacto obstrinxisse, in posterum quoque a conductoribus se cavere studeat, et seruitutem negativam sibi a vicino constituendam curet, ne vlllo unquam tempore conductor fulminis in eius domo erigatur. Iam quaeritur, an seruitus haec sit realis, quae quemcunque in posterum istius aedificii dominum impediatur? Quod concedere nequeo, seruitutes enim reales ob ineptas cuiusdam nugas constitui nequeunt, sed necesse est, vt re vera vtilitatem afferant praedio dominantis μ). Quanam autem, quaeso! vtilitas ex eiusmodi seruitute ei nasci potest? Nulla omnino, dum perinde ei est, num conductor fulminis in domo vicina erectus sit, an minus. Pacto itaque mea sententia vicinus omnino se ipsam obligare potest, nunquam auertendi fulmen, at seruitute reali posterorum iura ita limitare nequit, nisi forte successores sint vniuersales ν).

§. 30.

Seruitus, vt lamina super domum vicinam ducatur, valet.

Si conductore fulminis quis domum suam munire studeret, quae locoidoneo careret, vbi descendere posset lamina,

F 2

vici-

μ) Quotiens nec hominum, nec praediorum seruitutes sunt, quia nihil vicinorum interest, non valet: veluti, ne per suum tuum eas, aut ibi consistas. Et ideo, si mihi concedas, ius tibi non esse fundo

tuo uti frui, nihil agitur. l. 15. pr. ff. de seruitutibus.

ν) Hos enim in obligationes etiam antecessoris succedere satis notum est; vid. HELDFELD iurisprud. forens. §. 536.



vicinus autem se obligasset, ut lamina super eius domum conduceretur, num seruitus realis id sit? Et puto, quod quidem praesumi haud possit pro seruitute reali, attamen, si ita inter eos pactum, ut sit realis, optimo iure pro tali habeatur, quia omnia quae a legibus desiderantur seruitum requisita, in hac quoque seruitute inveniuntur ξ). Lamina autem periculosa fieri potest domui, cui affixa est, nisi cura adhibetur, ne vitiosa euadat; hinc ex generali seruitutum principio, quod quisque ita re seruienti uti debeat, ut dominus minimo, quam fieri potest, damno adficiatur θ), conductoris fulminis dominus obligatus est, ut saepius laminae curam adhibeat.

§. 31.

2) Si nullum pactum praecesserit.

Tunc vicinus vicinum ab erigendo conductore impedire nequit.

Inutilis fere mihi esse videtur quaestio, an sine pacto obligatorio praecedente vicinus vicinum impedire possit, ne conductorem fulminis erigat? dum antea π) iam statuimus, quod ne politia quidem iura priuatorum ita limitare possit. Attamen, ne periculose instruat, omnino vicinus animum ad-

ver-

ξ) Quaestio hic oriri nequit, an seruitus talis necessaria a iudice, invito vicino, imponi possit; haud enim credo casum necessitatis vnquam adesse, quia nulla domus a ceteris ita

inclusa esse potest, ut aditus nullus pateat. Vid. §. 22, not. α .

θ) Vid. HELLFELD iurispr. forens. §. 665.

π) Vid. §. 20.

uertere, hocque casu politiam adire potest, vt officio fungatur, at que periculum auertendum curet ρ).

§. 32.

Vicinus vicinum ob damnum, e mala conductorum fulminis structura ortum, conuenire nequit.

Restat denique, vt inquiramus, num vicinus refarcitionem damni, e mala conductorum fulminis structura orti, petere possit, an vero minus? Inuenimus in iure Romano analogiam, quam optime, vt mihi persuasum est, hic applicare possumus, nimirum domus ruinosa vicini lapsum. Satis notum est, vicinum damni, e ruina domus vicinae orti, refarcitionem haud petere posse σ), nisi, priusquam illud accidit, per damni infecti stipulationem τ) sibi prospexit. Haecce legis dispositio autem ad aedium ruinas non solum pertinet, sed ad quodcunque damnum vitio loci aut operis datum se refert υ); quamobrem eam etiam ad damnum, e mala conductorum fulminis structura ortum,

F 3

appli-

ρ) Vid. §. 21. et 22.

σ) Evenit, vt nonnunquam damno dato nulla nobis competat actio, non interposita antea cautio: veluti si vicini aedes ruinosa in meas aedes ceciderint; adeo vt plerisque placuerit, nec cogi quidem eum posse, vt rudera tolerat, si modo omnia, quae iaceant pro derelicto habeat. l. 6. ff. de damno infecto.

τ) De qua fulse egerunt W. A. LAV-
VERBACH in coll. theor. pract. lib. 39, tit.

2; I. SCHILTER in prax. iur. Rom. in foro Germ. ex. 42, §. 29—39; I. L. SCHMIDT in ei. Lehrbuch von gerichtl. Klagen u. Einred. §. 1230—1252; aliique quam plurimi.

υ) Siue aedium vitio, siue operis, quod vel in aedibus, vel in loco urbano, aut rustico, priuato, publico fiat, damni aliquid futurum sit: curat Praetor, vt tit. menti damnum caueatur, l. 19, §. 2. ff. de damno infecto.



applicandam esse puto. Damni igitur, per fulminis ictum
 re vera iam existentis, refarcitionem vicinus a vicino tunc
 demum desiderat, si damni infecti cautionem antea ab eo est
 adeptus; alias nil assequitur. Loco damni infecti stipulatio-
 nis, in desuetudinem iam abeuntis, hodie denunciatio adhi-
 bere solet penes politiam ϕ), quae ex officio periculum, e ma-
 la conductorum fulminis structura imminens, auertere debet.

ϕ) Vid. I. CLAPROTHS Einleitung in *tiog. 1777, pag. 284.*
Sammtliche Summarische Prozesse, Goet-

01 A 6758

ULB Halle

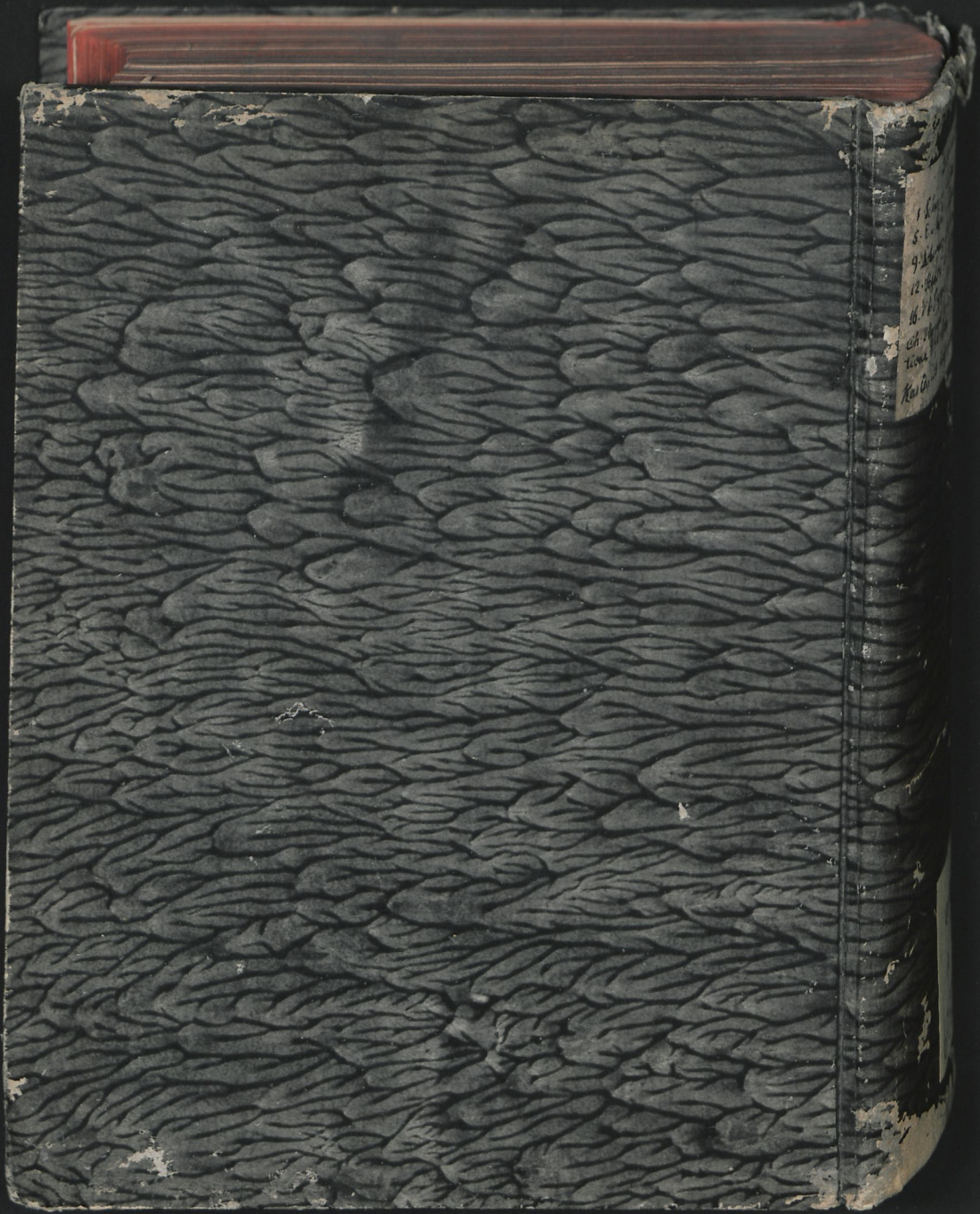
003 675 718

3



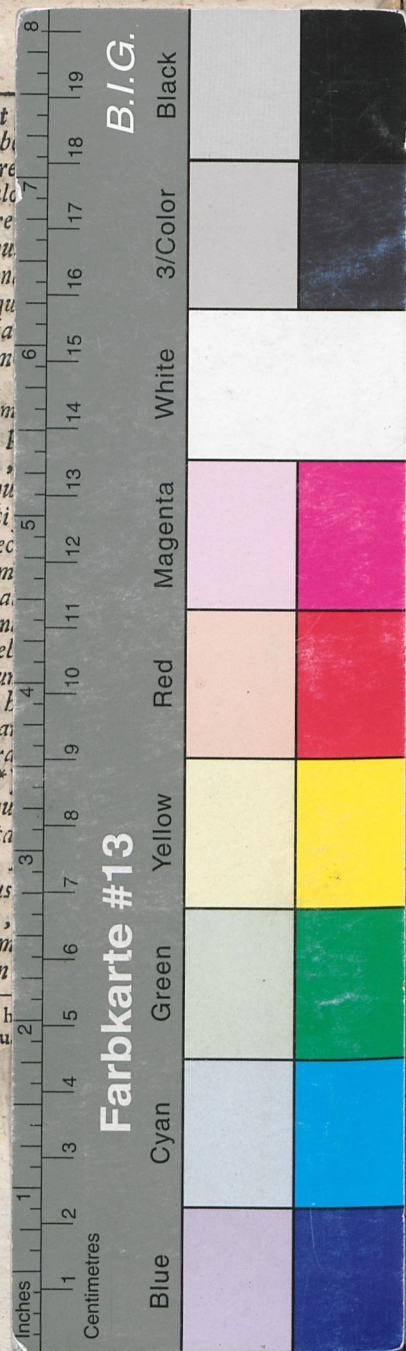
1078





Handwritten text on the spine label, likely a library or collection inventory. The text is partially obscured and difficult to read, but appears to be a list of numbers and names, possibly indicating the book's location or classification.





25

DISSERTATIO PHYSICO-IVRIDICA INAUGVRALIS
DE
IVRE CONDVCTORVM
FVLMINIS

QVAM
RECTORE ACADEMIAE MAGNIFICENTISSIMO
SERENISSIMO PRINCIPE AC DOMINO
DOMINO
CAROLO AVGVSTO

DVCE SAXONIAE IVLIACI OLIVIAE MONTIVM ANGARIAE ET GVESTPHALIAE
LANDGRAVIO THVRINGIAE, REL.

CONSENTIENTE
ILLVSTRI IVRISCONSVLTORVM ORDINE

PRO
IVRIVM DOCTORIS DIGNITATE

DIE XXII. IVLII MDCCXCVII.

PVBLCICE DEFENDET

AVCTOR
CHRISTIANVS FRIDERICVS REIMKASTEN

SVERINENSIS
SOCIETATIS PHYSICAE IENENSIS SODALIS.

IENAE
TYPIS GOEPPERDTII.