

17092.

581

1733, 22.

LECTORI BENEVOLO

S. P. D.

D. IOHANNES FLORENS
RIVINVS

PAND. P. P.



LECTORI BENEVOLO
S. P. D.
D. IOHANNES FLORENS
RIVINVS
PAND. P. P.



Quod Pater filiabus suis Geradam in legitimam maternam imputare queat speciali Constitutione Electorali Saxonica, quae XI. Partis III. est, sancitur. Sed quaenam ratio in computanda quantitate Legitimae ineunda, et vtrum Gerada vna cum rebus haereditariis ad calculum reuocanda sit? his diebus acriter disceptatum fuit. Affirmatiua placebat nonnullis, qui in fauorem filiarum, legitimam ex omni substantia bonorum maternorum per *L. 36. C. de inoff. test. Nou. XIX. Cap. I.* iuxta quantitatem patrimonii quae est tempore mortis *L. 6. C. eod.* deberi, adeoque, si fortasse mater tria millia thalerorum paratae pecuniae, et utensilia quorum valor 1000. attingeret, vnamque filiam, vita decedens reliquerit, massam diuidendam quatuor millium constituendam, et filiae, praeter res geradicas, 333. vna cum parte tertia thaleri

thaleri a patre viduo exfoluendos esse ex haereditate ma-
 terna asserere, eodem modo, quo, existentibus rebus
 mobilibus et immobilibus vtraque bona connumeranda
 veniant. Fauere videbatur eorum sententiae, quod alias
 filiarum conditio nimis dura et deterior redderetur,
 quam quidem mariti, qui solus integram nummorum sum-
 mam lucraretur. Imo, dubitandi rationibus accedere pos-
 set, quod filia eueniente tali casu partes suas meliores ef-
 ficere valeret, si geradam matris, iure singulari obueni-
 entem, qua talem, repudiaret, et successioni geradae re-
 nunciaret, vt, instar aliarum rerum hereditariarum mas-
 sam diuidendam augetet. conf. Dn. de WERNHER.
Sel. Obs. Vol. VI. Part. X. Obs. 310. At enim vero, prae-
 ferenda merito negatiua, quod nempe Gerada ante
 omnia ab haereditate separari, et ex hac sola seorsim ae-
 stimata, tertia pars filiae a patre exhiberi debeat, ita qui-
 dem, vt Pater, non nisi eam summam, qua tertia pars
 reliquae haereditatis, pretium geradae excedit, supplere,
 atque adeo in casu memorato, quo gerada 1000. value-
 rit, hincque tertiam suam saluam et integram habuerit
 filia, nil quidquam amplius filiae praestare teneatur.
 Nos mouent sequentes rationes. quod legitima deducen-
 da saltem sit de bonis haereditariis, at Gerada iis non an-
 numeretur sed separatam speciem bonorum efficiat, sin-
 gulari iure in eam succedatur, et ipso momento mortis
 in proximam cognatam deuoluatur. Deinde legitima
 non intelligitur, nisi deducto prius aere alieno, *L. 8. §. 2.
 ff. de inoff. test. L. 39. §. 1. de V. S.* atqui, gerada etiam de-
 ducitur ante aes alienum, imo aeri alieno non est obno-
 xia, nec debita mulieris ex ea sunt soluenda praeterquam
 in subsidium, hinc oneri collationis non subiacer, nec
 in computum bonorum venit, si quaestio est de legiti-
 ma



ma definienda HORN. *Resp. Class. VII. Resp. 8.* Accedit, quod induc̄ta ad vnum finem et in alicuius fauorem non debeant operari contrarium *L. 14. pr. de adim. et transf. legat.* nec in ipsius odium detorqueri, iam vero imputatio geradae adiuuenta est ad minuendam legitimam, et ad firmandam successiōnem mobiliarem in fauorem patris, ergo non operari debet augmentum in eius praec̄iudicium: est enim Iure Saxon. haeres mobilis, hinc liberis ex bonis mobilibus non aliter quidquam soluit, quam tum, cum legitimam saluam non habent. ANDR. GOLD-BECK. *de F. Gerad. Cap. VI. n. 12. sq.* CARPZOV. *P. III. C. XI. def. 3.* Alia plane est ratio, si mater mobilia et immobilia relinquat; vtraque enim bona sunt mere hereditaria, in quibus ab intestato succeditur: magna praeterea inter collationem et imputationem, tam re, quam nomine et functionibus intercedit differentia; prior inter descendentes in diuidenda parentum haereditate locum sibi vindicat; posterior ex beneficio Iuris Patri tribuitur. Nec habet filia quam conqueratur iniuriam, quippe totam retinet Geradam, licet duplo triploue legitimam alias debitam excedat. Quo loco silentio praetereundum non est, quod maritus magnis sumptibus, pro luxuria temporum, res Geradiles pretiosiores comparare soleat, quas filiabus, absque omni spe easdem iure successiōnis vnquam recuperandi, nisi statutoria iura, laudabili et imitatione digno exemplo aliud forte introduxerint, edere tenetur. Denique consilium de repudianda Gerada filiae parum proderit. Fac enim renunciationem istam legali modo fieri, non tamen ideo cogi pater poterit, vt geradam tantam partem haereditatis ad augendam legitimam recipiat, ne sic beneficio suo priuetur. Et vereor, ne filia, repudiata successiōne Geradica, in proximam cognatam

ius eandem petendi deuoluat, ac sub spe lucri, iacturam legitimae patiat, siquidem Gerada qua talis, qualitatem suam ex iure variandi non mutabit. Perpetuo hunc pronuncianti modum obseruatum fuisse a Dn. Scabinis Lipsiensibus testantur Illustr. illius Collegii Antecessores, quos paulo ante nominavi GOLDBEC. et CARPZOVIVS. Sed et nouiora extant praeiudicia, ex quibus allegare liceat Responsum *Mense Sept. 1696. Budissinam* ad interrogat. Christ. Bornitii datum, quod integrum adscribere non ingratum erit: Hat die Verstorbene von F. ein ziemliches an Schmuck und andern Gerade Stücken und darneben 2. Töchter, denen solche gebühret, verlassen, und er verlanget zu wissen: Ob und welchergestalt, der Vater ihnen solche in legitimam impetivren könne? Ob nun wohl die Gerade denen Töchtern iure singulari zukommt, also pro bono aduenticio zu achten, folglich der collation nicht unterworfen zu seyn scheint. Dieweil aber dennoch die Gerade der Vorstorbenen sowohl als ihr ander Vermögen zugestanden, und die Töchter solche von der Mutter überkommen, die Mobilia auch nach Sachsen-Rechte dem Manne allein zufallen, und er den Kindern davon nur sodenn, wenn sie ihre Pflicht-Theil dergestalt nicht erhalten können, etwas zu reichen verbunden, daher die Rechts Lehrer insgemein dem Ehe-Manne, damit sein Succession Recht um soviel weniger geschmälert werde, der Tochter die Gerade auf ihre Pflicht-Theil anzurechnen nachlassen, welche Meynung durch die Churfürstliche Sächsische Constitution ausdrückl. bestätigt ist. Im übrigen die Gerade denen Töchtern eigenthümlich bleibet, und nur der Werth gegen die Legitimam gehalten, und wenn solcher diese nicht erreicher, die Erfüllung des Pflicht-Theils

Theils aus denen übrigen Mobilien vom Vater geschehen muß, die Gerade hingegen zur andern Erbschaffts-Massa nicht zurechnen, noch dadurch das quantum legitimae zu augiren. So ist der von F. seinen Töchtern die Gerade in legitimam, und zwar dergestalt, daß die Gerade anfängl. von der Erbschaffts Massa abgezogen, darauf das quantum legitimae gesetzt, und so viel als die Gerade beträgt, denenselben gefürzet werde, zu imputiren wohl befugt; Wenn aber die Gerade höher als die Legitima ansteiget, so sind davon die Töchter etwas in die andre Erbschafft zu entrichten nicht schuldig **B. N. W.** nec dubitamus eandem reliqua Collegia Saxonica fouere sententiam quamuis non diffitear eosdem Dn. Scabin. Mensē Sept. 1685. ad Deputatos rerum pupillar Senat. Lips. Patrem ex statuto Lipsiensi geradam defunctae vxoris percipientem, filio ex ea quoque augere debere legitimam maternam, pronunciaße, hac sententia: Daß Christian Sierich seines vorwendens ungeachtet auch seines verstorbenen Ehe-Weibes verlassne Gerade-Stücken zu specificiren solche in deroselben übrigen Erbschafft zu conferiren, und diesem nach das quantum seines Kindes legitimae zu erheben schuldig. At haec imputatio in legitimam filiae, patris priuilegium personalissimum est, hinc eius haeredibus non competit *Nob. Dn. DE BERGER Resp. P. II. R. 125. qu. 2.* multo minus eiusdem creditores eam moto concursu sibi arrogare poterunt, quae sententia in Supremo Appellationum Iudicio quod Dresdae pronunciat, inualuit. videantur *Enunc. nostr. ad Ord. Proc. Tit. XLIII. En. XXX.* Sed haec Praefaminis loco scripsi dum indicenda est Continuatio Disputationum Publicarum ad B. Menkenii Tractat. Synopt. Pandectarum

rum a Libro XIX. earundum vsque ad XXIV. quas Ge-
nerosiss atque Nobilissimi Viri Iuuenes

DN. HARTMANNVS FRIDERICVS
A SCHOENBERG, Eques Misn.

DN. IOHAN. GOTTFRIED BOER-
NER, Lipsiens.

DN. IOHANNES HENRICVS FI-
SCHER, Schmona Thuring.

DN. TIMOTHEVS GOTTHOLD
SCHLEGEL, Waldheim-Misn.

DN. IOHANNES GODOFREDVS
BALDVINVS, Meinelcha-Misn.

DN. CHRISTIANVS GOTTLIEB
STEINDORF, Cygn. Mis.

me Praefide, diebus Saturni, pro valuis Publicis indican-
dis, Respondendo pariter ac Opponendo, consueto hacte-
nus more instituent. Vt ergo Generosissimi atque No-
bilissimi Commilitones, Iuris imprimis Studiosi easdem
concelebrent assidui, eos inuitatos cupit Praefes. Dab.
Lipsiae Dom. XXIV. p. F. Trinit. A. S. R.

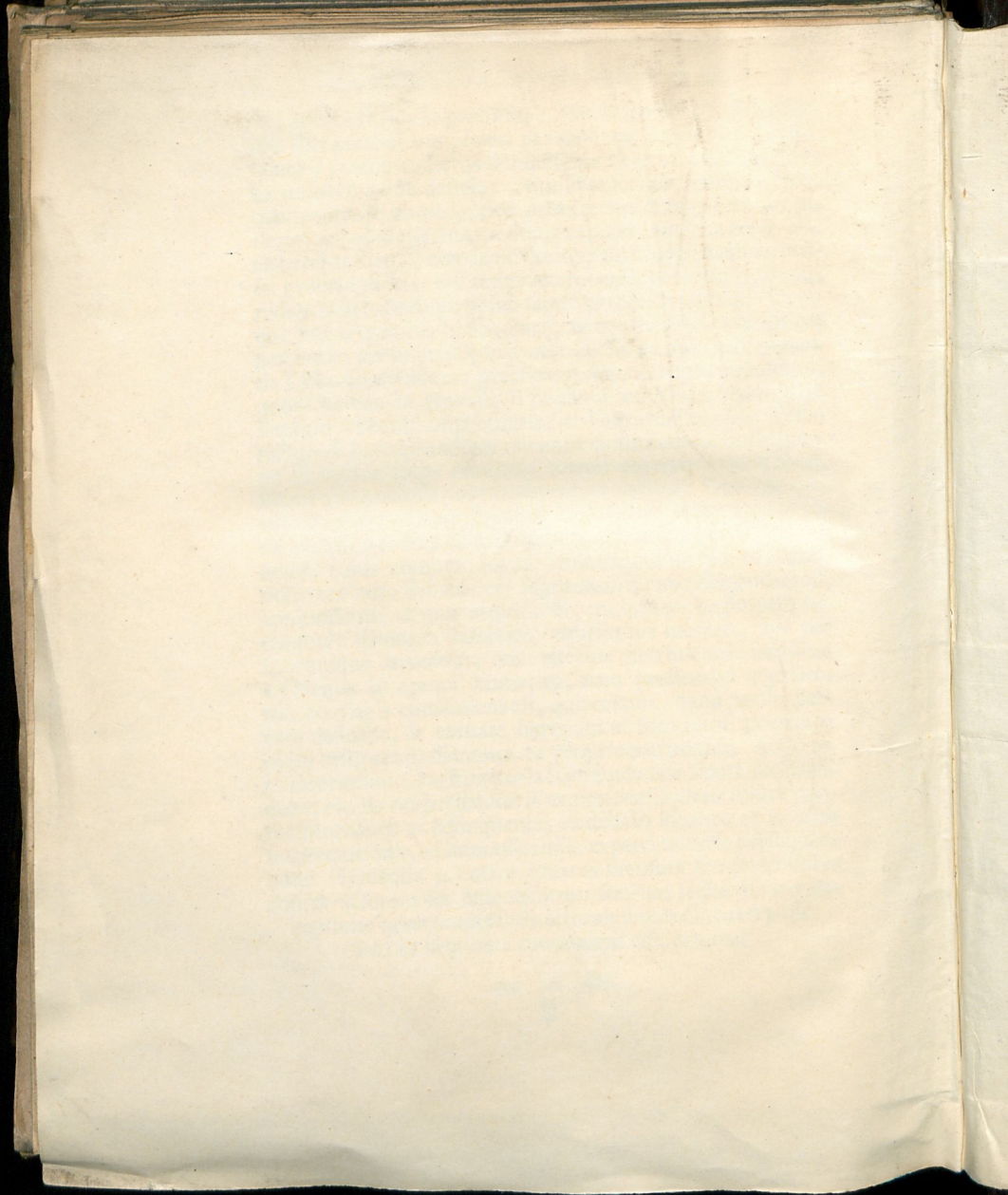
MDCCLXXXIII.

L I P S I A E

EX OFFICINA LANGENHEMIANA.

3





Leipzig, Diss., 1733
(1)

W18

ULB Halle
004 757 866 3





387

1733

1733, 22.

CTORI BENEVOLO
 S. P. D.
 OHANNES FLORENS
 RIVINVS
 PAND. P.P.

