

DISSERTATIO INAUGURALIS MEDICA
 DE
SCARIFICATIONE
 QUATENUS REMEDIO
AD REGRESSA EXANTHEMATA
ITERVM PRODVCENDA

QVAM
 DIVINI NVMINIS AVSPICIIS
 ET
 GRATIOSI MEDICORVM ORDINIS CONSENSV
 PRAESIDE
 VIRO ILLVSTRI, EXCELLENTISSIMO ET EXPERIENTISSIMO
 D O M I N O

D. ANDREA ELIA BÜCHNERO

SACRI ROMANI IMPERII NOBILI,
 POTENTISSIMO BORVSSIAE REGI A CONSILIIS INTIMIS,
 MEDICINAE ET PHILOS. NATVR. PROFESSORE PVBL. ORDINAR.
 IMPER. ACADEM. NATVRAE CVRIOSOR. PRAESIDE
 ET COMITE PALATINO CAESAREO,

PRO GRADV DOCTORIS

SVMMISQVE IN MEDICINA HONORIBVS ET
 PRIVILEGIIS DOCTORALIBVS LEGITIME OBTINENDIS

D. DECEMB. A. S. R. M DCC L.
 H. L. Q. C.

IN REGIA FRIDERICIANA
 PVBLICE DEFENDET
 AVCTOR

DAVID GVILIELMVS KRAVSE

MEGA - GLOGOVIA - SILESIVS.

HALAE MAGDEBVRGICAE, TYPIS KITTLERI



DISSERTATIO IN AVGVRAE MEDICA

SCARIFICATIO

AD RECESSA EXANTHEMATATA
ITERVM PRODVCENDA

GRATIOSI MEDICORVM ORDINIS CONSENSV

D. ANDREA ELLI BACHINERO

PRO GRADV DOCTORIS

DAVID GUILIELMVS KRAVSE

IN REGIA FIBRIDIANA



DISSERTATIO INAUGVRALIS MEDICA
DE
SCARIFICATIONE
QVATENVS REMEDIO AD REGRESSA
EXANTHEMATA ITERVM PRODVVCENDA.

PROOEMIUM.



Maximi sane momenti illa doctrina est, in qua de variis remediis ad sanitatem partim conseruandam, partim denuo reparandam, seu morbos propellendos, agitur. Tota enim medicina practica quum

A 2

circa

circa varios modos suppeditandos versetur, quibus sanitati & praesenti, & amissae consuli possit: quilibet facili negotio intelliget, eandem remediis non posse carere. Erit adeoque illa doctrina artis salutaris pars fere princeps, quae diuersi generis remedia in se complectitur, ad tuendam sanitatem praesentem, & labefactatam iterum redintegrandam. Quae quum ita sese habeant, omnem operam datam esse existimares, ad hancce doctrinam, medicinae practicae adeo necessariam, ita excolendam, ut illa reliquas artis medicae partes certa riteque explorata rerum veritate superet. Verum enim vero si fateri liceat, quod res est, nullam fere medicinae partem magis incertam, magisque obscuram deprehendes, quam quae remediorum ad sanitatem & morbos commendatione constituitur. Quam misera est facies materiae medicae? Quam lubrico fundamento innituntur virtutes

tes corporum naturalium, quae ibidem praedicantur? Nondum eo ventum est in eorundem analysi, ut distincte intelligere liceret, quid per ipsorum essentiam ac naturam possibile foret, quando intra corpus humanum deueniunt; neque huius natura perfecte explorata est; nec quibuscunque obseruationibus practicis indubitata fides dari potest: ut adeoque parum mireris, quare unum idemque remedium, duobus aegris & eodem morbo decumbentibus datum, iuerit unum, nocuerit alteri. Atque similis conditio quoque est illorum remedium, quae ex fonte chirurgico hauriuntur. Dextre uti manibus nosse; cum emolumento quodam aegri operationem quandam perfecisse, & tamen ignorare, an huic, vel casui cuidam felix iste euentus tribui debeat? haec est natura Chirurgiae modernae. Exemplo huius rei esse potest,

A 3

inter

inter alias operationes chirurgicas, *Scarificatio*, qua ad exanthemata & tollenda & praecauenda uti, fere solenne est. Quantopere autem id a vero alienum sit, ex praesenti Dissertatione inaugurali dilucide adparebit. Ne vero huic tractationi certa principia, conuenienti ordine inter se collocata, desint, rei ipsius natura postulat, ut *prius* de cute eiusque adfectionibus agatur, *deinde* exanthematum indoles consideretur, *tandemque* colligatur, quid hic *Scarificatio* valeat? ubique in consilium vocata experientia, fidissima illa veritatis magistra. Faxit Deus feliciter!





§. I.



Cutis, velamentum illud, quo uniuersus perimenter corporis humani obtegitur, constat ex fibris muscularibus, largissime intertextis neruis, vasis sanguineis, lymphaticis, serosis. Comparat porro in cute series cellularum plus minusue repletarum adipe, atque in illius superficie exteriori deprehenduntur prominentiae quaedam, quas *papillulas* nominare solent Anatomici. Hae, pro diuerso cutis loco, partim ad modum pyramidis mox eminentioris, mox breuioris, partim vero instar villorum foraminulis insistant, natis ex corpore quodam mucoso, retis fabricam ostendente, quod nomine *corporis reticularis* MALPIGHII insignire moris est. Insunt praeterea cuti *glandulae*, haud destitutae suis ductibus excretoriis, quae modo *miliares*, modo *sebaceae* audiunt, prout nempe humorem mox paullo spissum, & sebo aliquantum similem, eructant, uti eiusmodi

Observatio.

modi quid post aurem, in apice nasi, atque in locis capillatis obseruare licet; mox vero magis tenuem & fluidiorem materiam fundunt, quemadmodum tale quid in reliquis cutis locis contingere solet. Contegitur tandem cutis exterior superficies a membranula quadam perquam tenui, *cuticulae* seu *epidermidis* nomine notata, ex squamis composita, neruis & vasis omnis generis orbata, sulcos possidente, & poris gaudente cum cute communibus, qui ab illius squamis prorsus fere teguntur. De quibus omnibus conferri merentur, HEISTERVS *Compend. anatom. p. 68. seq.* RVYSCHIVS *Thef. anat. p. 16. n. 71. Aduers. anat. Dec. III. n. 8. pag. 15. 24. 28.* BOERHAAVE *Institut. med. de functione cutis.* WINSLOW *Anatom. Tom. III. p. 395. seq.* GARENGEOT *Splanchnolog. de Cute.*

§. II.

*Vasa cutis
sunt arteri-
ae & vene-
nae.*

Ex physiologicis constat, fluida quaecunque in corpore humano viuo intra sua vasa ita agitari, ut delata ad partes quascunque solidas iterum redeant ad cor, atque inde iterum eo propellantur, unde reuertebantur; illorum tamen parte quadam per excretiones ex corpore exterminata. Duplicis ergo generis *vasa* erunt in corpore humano: alia nempe, quae fluidum ad partes solidas devehunt, alia vero, quae illud inde receptum ad cor deferunt; erunt adeoque *arteriae & venae*. Sed cutis texturam ingrediuntur vasa sanguinea, lymphatica, serosa

DE SCARIFICAT. REGRESSA EXANTHEMATATA REVOCANTE. 9

rosa (§. antec.). *Haec igitur vasa et ad arterias, et ad venas pertinent oportebit.*

§. III.

Docet porro Physiologia, *glandulas esse organa, in quibus lymphæ et serum a sanguine secernuntur. Quum itaque et cuti insint glandulae (§. I.), hinc lympham et serum a sanguine ibidem secerni, necessario sequitur.* Glandularum subcutaneorum usus.

§. IV.

Per cutim continuo exhalare materiam fluidissimam, imo eandem quoque, quando sudamus, guttatim ex corpore stillare, et Physiologia praecipit, et quotidiana experientia quemlibet, ad semetipsum satis adtentum, docet. Unde non potest non confici, *dari in cute vaso serum excernentia.* Vasa serosa excernentia cutis.

§. V.

Hic ordo naturae constans est, ut in partibus corporum animalium, quas vasa excernentia ingrediuntur, totidem imo plura quoque vasa absorbentia adsint: id quod in physiologicis multis experimentis euincitur. Quia ergo in cutim vasa excernentia sese insnuant (§. antec.): quin *eadem etiam vasis absorbentibus gaudeat, dubitari nequit.* Existentia vasorum absorbentium in cute.

B

Atque

Atque inde videre licet, quare topica, ad cutim adplicata, effectum quoque edant in partibus paullo profundius sitis. Ita unguentum de Arthanita, regioni epigastricae adplicatum, vomitum saepius prouocat, et hypogastrio inunctum aluum purgat, quod sine vasis absorbentibus vix fieri posset. Ut remedia externa discutientia, eademque in inflammationibus partium internarum multum valentia, nec non inunctiones mercuriales, hoc loco taceam, quae tantam non possent exferere efficaciam, cute vasis absorbentibus destituta.

§. VI.

Observatio.

Docuit experientia, loco sudoris ex cute promanasse liquidum subrubri coloris. *vid. Thomas BARTHOLOMÆVS in Histor. anatom. rarior. Cent. IV. Histor. LXII.* Neque minus in exemplis heeticorum sudores lymphatici obseruantur, quos *colliquatius* dicere solent.

§. VII.

Continuitas vasorum sanguineorum, lymphaticorum & serosorum in cute.

Quum in corpore humano nullum aliud liquidum, rubro colore tinctum, praeter sanguinem, inueniatur: atque per vasa serifera cutis liquidum subrubrum, imo lympham transiisse obseruatum sit (§. antec.); manifeste patet, *vasa sanguinea, lymphaticà et serosa, consideranda esse tanquam vasa continua, inter se communicantia, ita, ut ampliata diametro vasorum seriferorum cutis, eadem et lympham et sanguinem transmittant.*

§. VIII.

§. VIII.

Quando cutis paullo fortius fricatur, eandem tum ^{Experi-}
 in illis quoque locis rubescere obseruabis, quae antea ^{mentum.}
 pallebant, & vasa sanguinea ibi fieri magis conspicua, ubi
 sensibus vix percipi poterant, neque minus ruborem in
 cute produci deprehendes, facta illius per ignem ustio-
 ne, vel adplicatis ad illam corporibus, quae instar sali-
 um agunt, aut quae eandem vulnerant.

§. VIII.

Ex §. anteced. necessario nunc sequitur: *fieri posse, ut* ^{Quid inde}
vi externa ad cutim admota, sanguis illius vasa copiosius ^{sequatur.}
intret, ea magis distendat, imo ad ipsa vasa lymphatico-
serosa penetret.

§. X.

Exanthemata vocantur *vel tubercula, vel pustulae,* ^{Exanthematum de-}
vel vesiculae, vel maculae, quae in cutis superficie externa ^{finis.}
proveniunt. Sunt vero tubercula tumores parui, duri,
 quorum bases non totum latus partis, cui insident, oc-
 cupant. *Pustularum* nomine veniunt tumores parui,
 molles, quorum bases non per totum aequae partis latus,
 cui inhaerent, diffunduntur. *Vesiculae* porro adpellan-
 tur pustulae diaphanae, seu transparentes. *Maculae*
 tandem audiunt colores cutis per interstitia distincti, sed

diuersi ab illo colore, quo gaudet cutis subiectorum sanitate fruuentium.

§. XI.

Quid exanthemata chronica & acuta.

Ex pathologicis constat, dari morbos, quorum alii semper intra statutum quoddam tempus sponte soluntur, alii vero minus. *Priores* dici solent *morbi acuti: posteriores* autem *chronici*. Inde iam simul intelligere licebit, quid *exanthematum* vel *acutorum*, vel *chronicorum* nomine venire debeat.

§. XII.

Exanthematum malignorum & benignorum definitio.

Docet porro Pathologia, morbos huius quoque indolis esse, ut horum quidam suis exhalationibus, in aliud corpus sanum transeuntibus, (neglecta tamen omni praeservatione,) eidem noceant, similem in illo effectum producendo; alii autem non ita fauiant. Illi *morborum malignorum*; hi vero *benignorum* nomine insigniuntur. Ex quo adeoque iam patet, quid per *exanthemata maligna & benigna* intelligendum sit.

§. XIII.

Scholion generale.

Neminem genuinis principiis pathologicis imbutum fugit, omnes exanthematum species, singulorumque differentiam specificam, hisce inniti fundamentis, ut illa aut typum prae se ferant morborum vel chronicorum, vel

DE SCARIFICAT. REGRESSA EXANTHEMATA REVOCANTE. 13

vel acutorum; aut indolem habeant morborum modo malignorum, modo benignorum; aut porro consideranda sint tanquam effectus, qui cum modo dictis morbis connectuntur; aut quia tandem cuti certarum modo partium inhaereant. Nostrum est, in praesenti Dissertatione evincere, quid scarificatio in genere valeat, ad regressa exanthemata, quaecunque etiam illa fuerint, iterum producenda? Cui scopo quum theoria generalis exanthematum sufficiat, eandem solam hoc loco suppeditabimus, consulto omissis specialioribus, ne in supervacaneam molem tractatio praefens excreseat.

§. XIV.

Exanthematum quoruncunque ortus sine fluidi ad vasa cutanea notabiliter perdurante nimia determinatione, horumque ultra modum facta distensione, concipi nequit. Genesis exanthematum in genere.
Etenim exanthemata sunt vel tubercula, vel pustulae, vel vesiculae, vel tandem maculae, quae in cutis superficie externa proveniunt (§. X.). Sed tubercula, pustulae et vesiculae in eo inter se conveniunt, quod sint tumores (§. cit.); adeoque in singulis adsint eminentiae cutis, seu cutis in quibusdam punctis elevata adpareat. Quod ut fieri possit, necesse erit, ut materia quaedam fluida ibidem coacervata perduret. Hinc opus est, ut fluidum ad vasa cutanea validius determinetur, eaque ultra modum distendat, & vasa cutis in hoc statu aliquantulum

perdurent: id quod in cute possibile esse docent §§. II. VII. IX. Quum tandem macularum praesentia ex colore cutis differente ab illo, quo haec tincta est in subiectis sanis, distincto tamen per interstitia, aestimetur (§. X.): ideo requiritur, ut per epidermidem materia quaedam transpareat, & insolitus inde color cutis nascatur. Quare vasa subcutanea epidermidem arctius contingant, atque in hoc statu per aliquod notabile tempus permaneant, oportet. Quod iterum sine vasorum cutaneorum nimia & perdurante distensione, a fluido facta, fieri nequit. Tuberculorum igitur, pustularum, vesicularum & macularum, adeoque exanthematum quorumcunque ortus, sine fluidi ad vasa cutanea potenti determinatione, horumque inde necessaria valida distensione notabiliter durante, concipi nequit. Q. e. d.

Adprime haec conveniunt cum observatis. Qui cacochymiam alunt in corpore; qui causas crebro admittunt potenter suppressae transpirationis: illi morbos exanthematicos modo chronicos, ut scabiem, modo acutos, ut febres exanthematicas, concipere observantur. Hoc enim modo sequitur stasis fluidi in vasis cutaneis, prout in pathologicis docetur. Atque haec vim causae obtinet, ad patrandam fluidi in vasis cutaneis nimiam coaceruationem, horumque inde insimul pendentem validam et perdurantem distensionem, quemadmodum id mox clarius patebit. Per experientiam porro constat, maculas scorbuticorum, illorumque qui febre vel scarlatina, vel petechiali decum-

DE SCARIFICAT. REGRESSA EXANTHEMATA REVOCANTE. 15

decumbunt, rubro colore esse praeditas, in liuidum sensim sensimque vergente. Potestne vero id fieri sine sanguine etiam ad vasa cutis serifera penetrante? Quae quantam inde distensionem patiantur, perquam facile intelligere licet.

§. XV.

Quia morbi fluidorum dicuntur, quatenus fluidis inhaerent (per princip. Patholog.); atque ad generanda exanthemata requiritur fluidorum notabiliter perdurans nimia determinatio ad vasa cutanea, horumque inde producta distensio (§. anteced.), certa adeoque tum fluidis inhaeret adfectio: hinc iam necessario sequitur, *morbis fluidorum adnumeranda esse exanthemata.*

Neque ideo quis existimet, ac si partes solidae praesentibus exanthematibus nihil patiantur. Non dari morbos simplices in corpore, sed compositos, quotquot in eodem nascuntur, Pathologia praecipit. Neesse enim est, vt ob arctissimum, quem singulae partes corporis humani inter se alunt, nexum, una parte adfecta, et reliquae simul adficiantur, atque ortus prius in fluidis morbus, ad partes quoque solidas propagetur. Id quod eo luculentius in exanthematibus adparet, vtpote quae tandem sponte terminantur vel per suppurationem, vel per exsiccationem, vbi cutis et cuticula necessario soluuntur.

§. XVI.

§. XVI.

Quid stasis
ad ortum
exanthema-
rum?

Exanthematum ortum stasis fluidi in vasis cutaneis praecedere, illisque natis haec magis incrementum debet. Ad exanthematum enim ortum requiritur, ut ad vasa cutanea fluidum valide determinetur, haec inde ultra modum distendantur, atque in hocce statu notabiliter perdurent (§. XIV.). Quae omnia ut fieri possint, oportebit, ne fluidum ex vasis cutaneis, utpote supra modum distendendis, cito pereat, quocumque id etiam modo fiat, siue per actionem vasorum cutis excernentium (§. IV.), siue absorbentium (§. V.), impeditam. Hinc fluidum in vasis cutaneis necessario quiescet, seu, quod idem est, erit in stasi. Q. e. p.

Quum tandem a perdurante vasorum distensione haec sensim sensimque debilitentur (per princip. Patholog.), eorumque idcirco actio in fluida successiue immi- nuatur: fluida tum tardius per vasa transibunt, illorum- que quies augebitur, adeoque stasis magis incrementum. Q. e. a.

Cum singulis hisce consona quoque deprehenditur esse experientia. Sic pustulae scabie infectorum de die in diem incrementum observantur, donec illarum spontanea solutio contingat, destructis nimirum cute et cuticula, vel per succedentem exsiccationem, vel per corrosionem a fluido stagnante factam, quod

quod acredinem conceperat, vel per illius fermentationem apostematoideam. Neque secus se res habet cum exanthematibus acutis malignis, e. g. variolis, morbillis, purpura, petechiis, &c. utpote quae, subortis vel suppuratione, vel desquamatione epidermidis, salutariter decurrunt.

§. XVII.

Exanthemata benigna mora temporis fieri possunt maligna; atque eorum malignitas maior erit, quando ex massa humorum uniuersa iam putrescente nascuntur; tandemque ad maximum malignitatis gradum euehuntur, febre quadam acuta ipsis accedente. Exanthematum benignorum in maligna mutatio, horumque diversus gradus. Etenim opus est stasi fluidorum in vasis cutaneis, ortum exanthematum praecedente, quae magis augetur, illis semel natis (§. antec.). Ex stasi autem fluidorum in vasis tandem oriri posse putrefactionem, hancque esse modum, quo morbus benignus indolem maligni (§. XII.) adipiscatur, Pathologia docet. Quin igitur ex benignis exanthematibus mora temporis maligna fiant, dubitari nequit.

Q. e. p.

Quando porro ex massa humorum uniuersa iam putrescente exanthemata nascuntur: tunc fluida, in vasis cutaneis iam putrescentia, stasim concipient, ideoque et celerius et validius motum putrefactorium inibunt. Quia vero putrefactio in fluidis orta modus naturae ex-

C

istit,

istit, generandi morbos malignos (per princip. Patholog.); hinc sub enarrata conditione exanthemata quoque maligniora fiant, necesse erit. Q. e. l.

Quum denique in omni febre motus humorum progressius auctus obtineat, isque in acutis in eminentiori gradu adsit, unde fluida valide resoluuntur (per princip. Patholog.): tum simul accedente putrefactione fluidi, eius resolutio maior fiat, necesse erit. Maior igitur malignitas fluidis conciliabitur, atque tum nata exanthemata ad maximum malignitatis gradum pervenient. Quare et tertium propositionis membrum verum erit.

Probe haec quoque conveniunt cum experientia. Hac enim magistra edocemur, *varos*, exanthemata illa chronica faciei, in initio sui ortus ne minimam quidem malignitatis notam prae se ferre, succedente autem tempore exulcerari, latius serpere, atque eandem pravitatis indolem aliis quoque communicare, ideoque maligna fieri. Corpora *scabie* inquinata corruptos alunt humores, atque haec exanthemata vix nata statim pruriunt, serpunt, in aliorum corpora per contactum transeunt, et successu temporis quoad hanc suam indolem malignam magis magisque crescunt. Eodem se modo res etiam habet cum *maculis scorbuticorum*. Certum denique est, quam quod certissimum, quod nullum exanthematum genus tam facile suam malignitatem ad aliena corpora transmittat, quam febres malignae acutae exanthematicae, e. g. purpura, variolae, mor.

DE SCARIFICAT. REGRESSA EXANTHEM. REVOCANTE. 19

morbilli, etc. Imo in ipsis scorbuticis vel scabie laborantibus, quando febre quadam acuta corripuntur, exanthemata multo maligniorem indolem nancisci deprehenduntur.

§. XVIII.

Exanthemata regredi dicuntur, quando subito dispa- Quid re-
rent, et aegri peior status inde enascitur: iterum vero gredi &
producuntur, si denuo in cutis superficie comparent, produci
statu aegri in melius vergente. exanthemata?

§. XIX.

Quando exanthemata regrediuntur, tunc vasa cu- Affectio
tanea constringi, et fluida exinde versus interiora meare vasorum
debent. In exanthematibus autem iterum productis vasa & fluidi in
cutanea denuo relaxentur, et fluida versus cutis super- regressis &
ficiem plus dirigantur, oportet. Ad ortum enim exanthe- productis
matum requiritur, ut fluidum ad vasa cutanea vehemen- exanthematibus.
ter determinetur, haec inde ultra modum distendantur,
atque in hoc statu notabiliter perdurent. (§. XIV.).
Quando vero exanthemata regrediuntur, tunc subito
disparent (§. antec.); adeoque vasa cutanea fluido erga
se determinato supra modum resistere, atque hinc con-
stricta esse debent. Quia autem et distensione vasorum
cutaneorum ad oriunda exanthemata opus est (per an-
tec.), haec quoque ut in exanthematibus regressis subito

cesset, oportebit. Quod ut contingat, fluidum ex vasis cutaneis vel per excretionem cito pereat, vel ad interiora subito reuehatur, neesse erit. Sed prius hoc loco non obtinet, ob stasim fluidi simul praesentem in vasis cutaneis (§. XVI.): posterius adeoque valebit. Fluidum igitur introrsum magis meabit. Q. e. p.

Quodsi porro exanthemata iterum producantur: illa tunc in cutis superficie comparebunt (§. anteced.), hinc resistentia vasorum cutaneorum decrescere, seu illorum constrictio interire, vel quod idem est, vasa cutanea relaxari, et fluida versus illa determinari debent: utpote quae omnia ad genesim exanthematum necessaria sunt (§. XIV.). Quare et relaxatione vasorum cutaneorum, et fluidi versus cutis superficiem maiori directione opus erit ad iterum producenda exanthemata. Q. e. f.

§. XX.

Status aegrorum ex regressis & productis exanthematibus.

Ex regressis exanthematibus aegri se peius habere, imo vitae pericula subire debent, idque eo certius, quo maligniora fuerint exanthemata, aut febre quadam stipata; ista vero incommoda si non plane tolluntur, imminuuntur saltim, exanthematibus iterum productis. Nam quando exanthemata regrediuntur, tunc fluidum ex vasis cutaneis versus interiora meare cogitur (§. XIX);

et

et quia illud successu temporis iam per se malignitatem quandam concipit, atque haec maiora augmenta capit, pro gradu malignorum exanthe matum et pro ratione febris acutae, quae illis accedit (§. XVII.); hinc fluidum malignae indolis, ad partes interiores directum, omnes effectus ibidem patrabit, qui per adrosionem et putrefactionem in iisdem concitatam erunt possibiles. Quare tum periculosissimae viscerum inflammationes atque ulcerationes perquam facile suborientur, et aegrotantium vita in summo discrimine versabitur (per princip. Patholog.). Quoniam vero tantorum malorum causa sunt exanthe mata regressa, his adeoque denuo productis illa quoque cessabit, hinc et effectus inde producti peribunt, vel saltem imminuentur. Constat ergo veritas propositionis. Q. e. d.

Neque his etiam consensum suum denegat experientia. Neminem sane fugit, qui cum debita adtentione ante lectos aegrorum versatur, quanta damna ex scabie retropulsa in visceribus orientur, ut phthisis, inflammationes, hectica, et plura alia. Quam tristem euentum febres acutae malignae cito nanciscantur, exanthe matibus regressis, id innumerae observationes clinicae docent. Ex sectionibus enim cadauerum, quae istiusmodi morbis peribant, semper adparuit, inflammationes in visceribus inde fuisse subnatas, quae sese in sphacelum subito terminabant, cum morte presso pede subsecuta.

§. XXI.

Scholion.

Egimus haecenus de cute, huiusque variis adfectionibus; atque huic fundamento theoriam exanthematum superstruximus, horumque tandem complures effectus in corpore euicimus. De quibus omnibus plura adhuc dici possent, si nobis animus foret, amplam harum rerum doctrinam tradendi. Quia autem hucusque dicta in se iam comprehendunt principia sufficientia, ad demonstrandum, quid scarificatio possit ad retrocedentia exanthemata denuo producenda; hinc supervacaneum foret, principiis ulterius inhaerere. Quare ad ipsam rem nunc propius accedendum erit, et idcirco iam evinci debet, quanta sit scarificationis efficacia ad iterum provocanda exanthemata, quae regrediebantur, et quo id modo ex principiis hucusque stabilitis deduci possit; utpote quod in Dissertatione praesenti adhuc restat demonstrandum.

§. XXII.

Quid scarificatio in genere?

Scarificatio in genere, dicitur operatio chirurgica, mediante qua sanguis ad minima quaeque vasa cutis in certis ambitibus invitatur.

§. XXIII.

Quae scarificationis species?

Scarificatio vel ita instituitur, ut sanguis ad vasa minima

minima cutis invitatus insimul exinde evacuetur, vel minus. Quodsi *prius* fiat, tum *scarificatio in specie* talis esse dicitur, quae etiam *cruenta* adpellari poterit; sin autem *posterius* perficiatur, tum *coeca* vel *sicca scarificatio* vocari solet.

§. XXIV.

De modo et instrumentis, quibus scarificationis ope- Scholion.
ratio perfici solet, non est, cur aliquid hoc loco dicatur. Notissima enim haec sunt, atque in scriptis Chirurgorum satis distincte delineata. Quorsum itaque L. B. remittimus. *Confer. Illustr. HEISTERI Chirurgia.*

§. XXV.

Ope scarificationis regressa exanthemata iterum pro- Scarifica-
tio ad re-
gressa ex-
anthemata
remedium.
duci possunt. Scarificationis enim beneficio sanguis ad minima quaeque vasa cutis invitatur (§. XXII.). Sed ista consideranda erunt tanquam vasa continua atque inter se communicantia (§. VII). Hinc sanguine ad cutis vasa invitato, fluidum ad eadem notabiliter determinabitur, eaque ultra modum distendet. Quum itaque exanthematum ortus, sine fluidi ad vasa cutanea notabiliter perdurante determinatione, horumque ultra modum facta distensione, concipi nequeat: iam dilucide pate-

patebit, quantopere scarificatio regressorum exanthematum productionem iuuet. Q. e. d.

Plane congrua haec etiam sunt cum obseruationibus. Non semel docuit experientia Practicos, qui ex commendata scarificatione, ad tollendam vel praecauendam scabiem, prorsus contrarium effectum ortum esse obseruarunt, dum pustulae scabiosae scarificationem copiosius secutae sunt. Idem quoque illis contingere solet, qui se a purpura scorbutica vel urticata liberaturi, vel defensuri, scarificationem instituere iubent.

§. XXVI.

Scarificatio erit remedium ad regressa exanthemata omnis generis denuo expellenda, siue illa fuerint acuta, siue chronica, siue benigna, siue maligna. Omnium enim exanthematum genesin uno eodemque modo tibi in genere concipere debes (§. XIV.). Quare scarificatio, ceu remedium ad regressa exanthemata iterum prouocanda (§. anteced.), singulis illorum speciebus respondet, utpote quae tantum vel ratione typi, vel durationis, vel fluidi modo putrefacti, modo minus talis, inter se differunt (§§. XI. et XII.). Patet igitur veritas propositionis. Q. e. d.

Atque haec etiam experientiae respondent. De exanthematibus chronicis docet Scholion §. anteced. ad acuta autem quod adinet, consuli in hanc rem poterit celeberr. SCHREIBERVS in *Observ.*

DE SCARIFICAT. REGRESSA EXANTHEM. REVOCANTE. 25

serv. de Pestilentia Ucrain. utpote morbo malignissimo exanthematico acuto, ubi institutae scarificationes, bubonum, tanquam exanthematum pestilentialium, productionem mirifice iuuerunt.

§. XXVII.

Quia scarificatio tam cum sanguinis euacuatione, quam sine illa institui solet (§. XXIII): e re esse videtur, hoc loco casus illos determinare, ubi cruenta vel coeca scarificatio obtineat. *Scholion.*

§. XXVIII.

Quando exanthemata regressa graues in partibus nobilioribus inflammationes, vel congestiones efficiunt, aut regrediuntur in corporibus plethoricis: tum scarificatione cruenta opus erit, ad eadem iterum producenda; quando autem haec deficiunt, tum scarificatio coeca sufficere poterit. Et enim graues in partibus nobilioribus subortae inflammationes, congestiones, et plethora, semper indicant sanguinis euacuationem (per princip. Therap.). Sed ope scarificationis cruentae sanguis euacuatur (§. XXIII). Hinc in dicto casu magis valebit scarificatio cruenta ad provocanda exanthemata, quae retrocedebant. Quia vero extra hunc casum nulla ratio adest euacuandi sanguinis: hinc etiam scarificatio coeca (§. cit.) sufficere poterit regressis exanthematibus denuo producendis.

Q. e. d.

D

§. XXIX.

§. XXIX.

*Quod spe-
cialius de-
termina-
tur.*

Quum ex Pathologicis constet, in morbis acutis malignis regressa exanthemata grauissimas patrare inflammationes, aut congestiones in visceribus, quae in morbis chronicis non ita frequenter oboriuntur: iam specialius patebit, *ubi cruentae et coecae scarificationi locus concedi debeat.*

§. XXX.

Scholion.

Complura hic adhuc dici possent, de cautelis, quibus opus est partim ratione regiminis externi, partim etiam ratione instrumentorum ad scarificationem perficiendam necessariorum. De quibus vero quum admodum sollicita Therapia agat: eo iam L. B. relegamus. Quam ob rem conferri meretur *Illustr. Dn. PRAESIDIS Therap. general. Sect. III. Cap. IX.* Hinc exposito themate, quod mihi pertractandum sumpseram, hic iam subsistere licebit.

T A N T V M.



MONSIEVR!

L'Experience est l'oeil droit auprès des Medecins : C'est pourquoy, quand quelqu'un veut devenir heureux Practicien, il faut, qu'il l'ait compagne. Mais il est necessaire principalement, qu'on apprend distinguer Experience de lui même d'elle d'autrui, pour appercevoir exactement la preference de la premiere à la derniere, et en écoutant et en lisant les Experiences d'autrui, tâcher avec grand soin, à être suffisamment convaincu d'une chose par sa propre Experience. Ce dernier ne seroit si necessaire, quand on pourroit se fier toujours aux Experiences reçues et écrites par des autres. Mais il se trouve souvent ce, que nous regrettons, que plusieurs commettent la faute de surreption, en ajoutant leur jugement, prononcé de l'une et de l'autre chose, donnant pour les Experiences ce, qui n'en merite le nom. Si l'on avoit regardé, depuis plus long tems, le grand
peril

*peril et les mauvaises suites, qui sont produites
sur tout en la Medicine, et si l'on y avoit pris
garde, la Medicine devoit, selon moi, être déjà
parvenue à plus haut degré de certitude. Je me
rejouis, Monsieur! que je puis être assuré de
Vous en celà pour le présent, parce que j'ai
connu, dans mon entretien, Vos estimables lu-
mieres. C'est pourquoy je crois, que la certitude
Vous conduira dans V^ôtre Experience. Je Vous
soubaite donc un grand bonheur pour recompense
de V^ôtre diligence à l'Univerſite, et je Vous de-
mande extremement la continuation de V^ôtre ſin-
cere Amitié, comme Vous l'avez rendu juſqu'ici*

MONSIEVR!

au

à Halle le 20^{me}
de Decembre,
1750.

V^ôtre

Charles Henri Groſſmann,
de Glogau en Sileſie,
Etudiant en Theologie.



01 A 6576

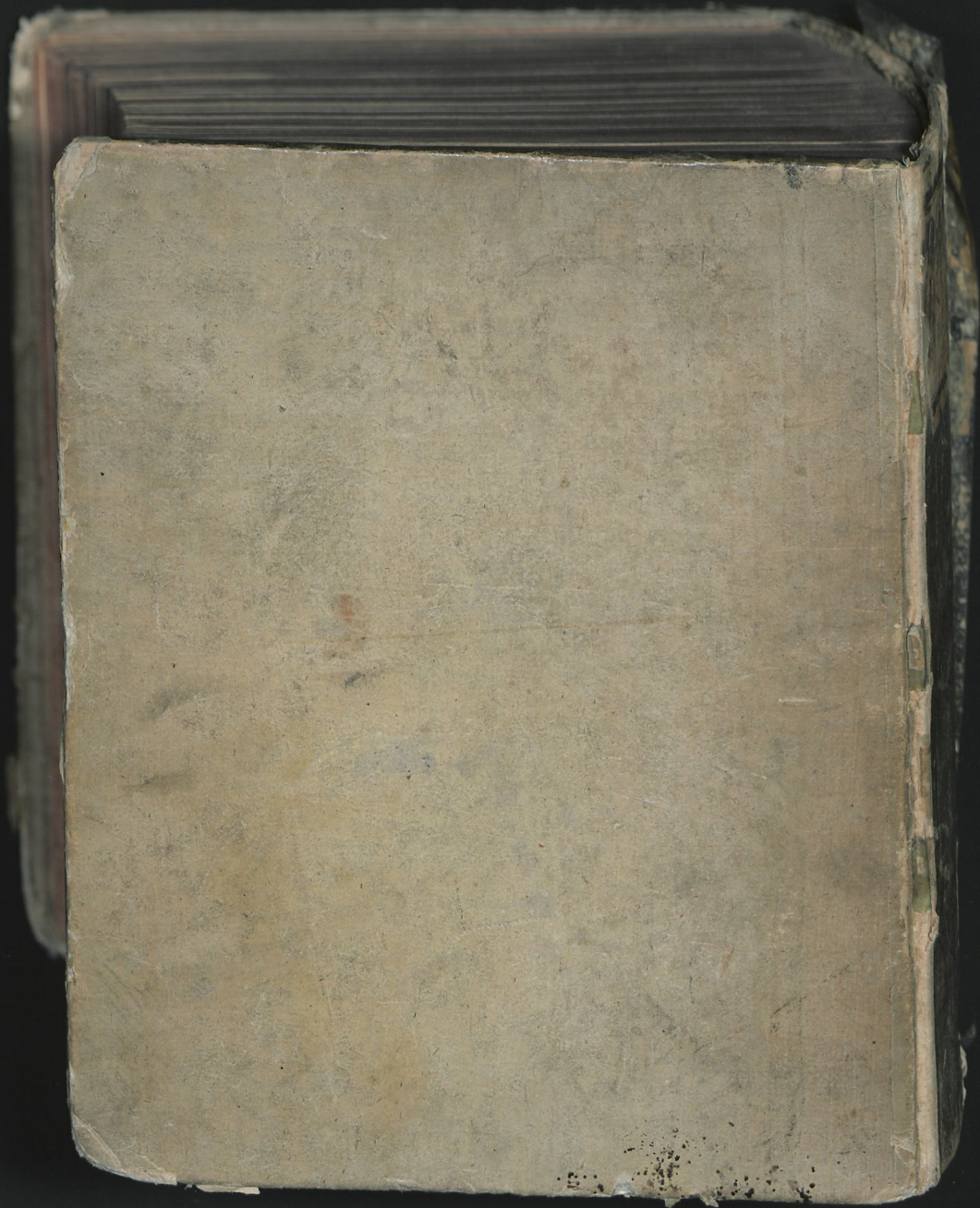
ULB Halle 3
002 931 664



TAOC

Sb.





INAUGVRALIS MEDICA
DE
FICATIONE
ENVS REMEDIO
A EXANTHEMATA
PRODV CENDA

QVAM
NVMINIS AVSPICIIS .
ET
CORVM ORDINIS CONSENSV
PRAESIDE
LENTISSIMO ET EXPERIENTISSIMO
O M I N O

ELIA BÜCHNERO

ANI IMPERII NOBILI,
SIAE REGI A CONSILIIIS INTIMIS,
NATVR. PROFESSORE PVBL. ORDINAR.
ATVRAE CVRIOSOR. PRAESIDE
PALATINO CAESAREO,

DV DOCTORIS

MEDICINA HONORIBVS ET
RALIBVS LEGITIME OBTINENDIS

EMB. A. S. R. M DCC L.
H. L. Q. C.

A FRIDERICIANA

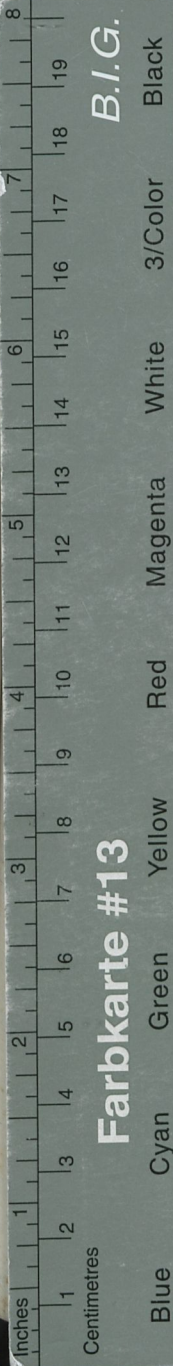
ICE DEFENDET

AVCTOR

LIELMVS KRAVSE

OGOUIA - SILESIVS.

VRGICAE, TYPIS KITTLERL



B.I.G.

Black

3/Color

White

Magenta

Red

Yellow

Green

Cyan

Blue

Farbkarte #13

Centimetres