

29

DISSERTATIO INAUGVRALIS MEDICA
 DE
PVRPURA PVERPERARVM
SYMPTOMATICA
EX VTERI INFLAMMATIONE

QVAM
 IVSSV ET AVCTORITATE
 GRATIOSI MEDICORVM ORDINIS
 IN REGIA FRIDERICIANA
 SPECIMINIS LOCO
PRO GRADV DOCTORIS
 SVMMISQVE IN MEDICINA HONORIBVS ET PRIVILEGIIS
 DOCTORALIBVS RITE IMPETRANDIS

DIE IV. APRILIS MDCCLIII.

ERVDTORVM CENSURAE EXHIBVIT
SAMVEL LOEW SOBERNHEIM

MOGONO - BINGENSIS
 GENTE IVDAEVS.

* * * * *

HALAE MAGDEBVRGICAE
 EX OFFICINA HILLIGERIANA.



2

DISSERTATIO IN AEGRIALIS MEDICINA

PURPURA PURPURARUM
SYMPTOMATICA
EX VTERI INFLAMMATIONE

GRATIOSI MEDICORUM ORDINIS

PRO GRADU DOCTORIS

IN AEGRIALIS MEDICINA HONORIS ET TITULI
DOCTORIS AUCTORITATE

AVGUSTI WILHELMI

SAALFELDENSIS SOCIETATIS

EX OFFICINA HILFERRIANA





DISSERTATIO INAUGURALIS MEDICA
DE
PVRPVRA PVERPERARVM SYMPTO-
MATICA EX VTERI INFLAMMATIONE.

PROOEMIUM.



Omnis quidem femina, teste antiquis-
simo HIPPOCRATE, & communi
experientiae suffragio, *morbum bis*
patitur, longeque plures ac saepe
gravior, quam nobilior sexus,
sufferre debet aegritudines; nihilominus tamen,
si verum fateri licet, grauidae inprimis atque puer-
perae cum variis, iisque pessimis consistari de-
bent malis. Mulieres enim quamprimum utero
gerunt, quot quaelo & quantas suscipiunt mo-
lestias? siquidem mox nauseam & laboriosos

A 2

vomen-

vomendi conatus, ipsosque vomitus experiuntur, mox de nimis molesto foetus motu, de inquietis noctibus, difficili respiratione, alui & urinae retentione, pedibus tumidis & varicibus hinc inde obsitis, aliisque huius generis pluribus conqueruntur, vel mox etiam, quod peius & saepe cum vitae periculo coniunctum est, praemature foetum excludunt. Quodsi autem, hoc ipso feliciter retento, legitimum partus tempus ingruit, similiter profecto varia imminent pericula, quae non raro ita sunt comparata, ut matrem pariter, ac ipsum foetum, dulci vitae usura priuent. Fit hoc quam maxime sub difficili, vel inani pariendi conatu, qui etiam, licet adhuc succedat, tantam plerumque corporis imbecillitatem, & ad suscipiendos varii generis morbos procliuatatem relinquit, quae malorum numero plurimum fertilissima existit causa. Nolo iam omnes ac singulos enumerare morbos puerperis familiares; hoc tamen silentio praeterire nequeo, quod hodie praesertim vteri inflammationes, atque purpura tam rubra, quam alba, frequentissime in puerperio occurrant, magnamque saepe edant stragem. Solet autem purpuraceum exanthema aut idiopathicum referre adfectum, aut symptomatice tantum aliis morbis accedere, & maxi-

maxime quoque vterinae inflammationi malo plerumque omine iungi. Quae vero licet ita sint, fatisque frequenter eueniant, miror tamen, quod in tanta scriptorum de purpura editorum copia, paucissima tantum reperiantur, in quibus *purpura puerperarum symptomatice, ex utero inflammato suborta*, paullo fusius & accuratius pertractaretur. Quum mihi itaque ad summos in Medicina honores adspiranti a gratiosa Facultate Medica demandatum sit, vt aliud quod meae in academiis adhibitae diligentiae, indeque mihi comparatae qualiscunque scientiae medicae specimen in publicum ederem, operae omnino pretium me facturum esse existimaui, si praesens hoc, quod de purpura puerperarum symptomatice, vterinae inflammationis comite vel pedissequa agit, pro viribus elaborarem. Faxit modo Numen diuinum, a quo omnia mortalium pendent bona, vt coeptum meum feliciter succedat, vtiliterque in generis humani comodum & artis salutaris cedat emolumentum!

§. I.

Purpura, siue exanthema illud, quod sub specie pustularum, semen milii aemulantium, in summa cute efflorescit, hodie tam frequens, & Medicis non minus, quam vulgo adeo cognitum est, vt actum agere viderer, si, quibus signis & characteribus ab aliis differat exanthematibus, iam longo vellem sermone exponere. Multo magis scopo meo consentaneum, & ad veritates quasdam in sequentibus rectius intelligendas necessarium fore puto, varias purpurae species & differentias inter se paucis hic indicare, vt quid de singulis iudicandum sit, vel ad quam classẽ nostra, quam tractamus, speciatim pertineat, eo clarius innotescat.

§. II.

Primo autem purpura merito dispescitur in *rubram* & *albam*. *Rubra* dicitur, vbi pustulae totae, in inferiori praesertim ambitu, rubent; *alba* contra nominatur, si peripheria papularum pallefcit, quod vel statim inter initia eruptionis, vel demum sub ipsius progressu accidit, ita quidem, vt rubedine sensim euanescente pustulae instar seminis milii albescant, humoreque spisso & quasi purulento factae videantur. His non inepte tertia addi potest species, *purpura vesicularis*, quando scilicet pustulae in ima parte rubentes in apice albescunt, & differentis magnitudinis vesiculas, ordinariis saepe maiores, humore limpido ac transparente repletas, referunt. Atque haec purpura perperam a nonnullis, rei non satis gnaris, pro vera alba habetur, a qua tamen respectu pelluciditatis vesicularum plane differt.

§. III.

§. III.

Alia dein purpura est *maligna*, quae se partim gravitate symptomatum manifestat, dum aegrotantes insigni corporis lassitudine, viriumque magna & ad lipothymias saepe aucta prostratione, anxietatibus praecordiorum maximis, vomibunda nausea ipsisque saepe vomitibus, sudoribus largissimis, variisque spasmis & convulsionibus adficiuntur, partim vero ex periculo & funesto, quem in plerisque sortitur, exitu cognoscitur. Atque has malignitatis notas purpura inprimis alba, siue miliaris, prae se ferre solet, quae ideo a Medicis nunquam fere non habetur maligna. Alia vero rursus est *benigna*, quae sub specie febris catarrhalis incedens tam ratione symptomatum mitiorum, quam respectu melioris eventus, intuitu malignae, recte dici meretur benigna.

§. IV.

Datur porro purpura *acuta*, seu cum febre plus minus acuta coniuncta, & *chronica*, a nonnullis *scorbutica* dicta, quae vel cum leniori quadam febrili commotione, vel sine illa, corpora de cetero sana solet corripere, eaque per plures septimanas, aut menses, praecipue aestivos, graviter vexare.

§. V.

Saepe quoque purpura tam rubra, quam alba, primum & *idiopathicum* constituit morbum, non raro tamen est *symptomatica*, seu tanquam morbus secundarius aliis accedit passionibus. Sic enim certa experientiae fide, & gravissimo b HOFFMANNI testimonio in *Med. system Tom. III. P. I. Sect. I Cap IX.* constat, eandem febribus continuis & ardentibus, synochis putridis,
vario-

8 *De purpura puerperarum symptomatica*

variolosis, morbillosis, petechialibus & petechizantibus, aliisque epidemicis in declinatione saepissime accedere, & nouam febrem cum pessimis inducere symptomatibus.

§. VI.

Quum autem purpura symptomatica acutis potissimum febribus nostra aetate tam facile complicetur, sane non mirum est, quod etiam puerperas, quibus aliquin praecipue familiaris esse solet, tum maxime temporis symptomatice infestet, quando inflammatione, seu febre laborant vterina. Videamus igitur ipsius historiam, & primo quidem grauiorem vteri inflammationem, quae cum febre intensa albam praesertim purpuram comitem habet, consideremus, vt qua facie, quibusque symptomatibus vterque hic adfectus incedat, paucis intelligatur.

§. VII.

Quodsi ex quacunque causa puerperae vterus grauius inflammatur, sanguinis, vel mucidi humoris ex vtero excretio cessat, febris valde acuta vrget, & laborantes de fixo, eoque ardente in inguine dolore, lumbos inumque ventrem simul occupante, de molesta abdominis inflatione, de mictu, ad quem crebrius stimulantur, difficili & dolorifico, & de alui suppressione conqueruntur, vehementes praecordiorum anxietates, respirationem aegerrimam, inquietudines, noctes insomnes, deliria, aliaque plura experiuntur symptomata, subiectis acuta laborantibus alias solemnia. Haec dum ita eueniunt, satis quidem grauius adficiunt, & non paruum incutiunt metum, longe tamen sunt peiora grauioribusque stipata symptomatibus, si forte, vel primis

mis statim diebus, vel maxime circa diem septimum & nonum purpura alba, siue sola, siue rubra simul intermixta, hinc inde in cute apparet. Tum quippe, praegressa in quibusdam horripilatione, maior fit corporis interna exaestuatio, praecordia, antea iam constricta, altis interpositis suspiriis, summe anguntur, inquietudines mirum augentur, somnus vel plane deficit, vel terrificis turbatur insomniis, viriumque saepe tanta est prostratio, vt sub situ praesertim corporis erecto facile animo linquantur aegrotantes. Et vt patet omnia comprehendam, summum adest periculum, quod eo magis imminet, eoque certius lethalem adfert exitum, quando tendines subsiliunt, & internis valde aestuantibus extrema frigent algidoque & copiosissimo perfunduntur sudore, aut si externa ardent, & in partibus contra internis aduersus frigoris percipitur sensus; siquidem tum facillimus ad sphacelum internum transitus est, vel hic ipse iam reuera latet. De his omnibus b. HOFFMAN-NVS in *Med. systemat. Tom. IV. Part. 1. Sect. II. Cap. V. §. III.* in hunc modum egregie disserit: *Grauior uteri inflammatio, quae febre intensa, & saepius symptomatibus de vehementia non remittentibus stipatur, septimo, nono, vel etiam undecimo saepe die necat, superueniente maxime purpura alba, quae pessimum semper praebet omen, atque ex corrupto, putrido, vappescente sero ac sanguine, in uteri latibus haerente, ortum ducit, imo de corrupto iam & sphacelato utero testatur.*

§. VIII.

At vero, datur etiam leuioris inflammationis uterinae species, quae puerperis non raro, propter spasticas uteri stricturas, sub febris lacteae insultu excitatas,

B

acci-

accidit; febrem tamen longe mitiorem iunctam habet, facilioremque recipit sanationem, si haec modo rite adornetur, vterique purgamenta, quae antea vel parcius manabant, vel ad tempus desinebant, decenter rursus effluent. Saepe tamen & huic iungitur purpura, eaque praesertim rubra, aut vesicularis, non sine insigni morbi augmento; siquidem tum febris plerumque maior accenditur, pectus angitur, animus est inquietus, somnus valde turbatur, & quae sunt huius generis plura. Haec omnia tamen minime adeo mala sunt, vt prorsus nullam, vel aequae difficilem, ac in priori casu, admittant medicationem, vt haec potius satis bene succedat, nisi vel alba complicitur purpura, & necessaria quaedam in diaeta medendique methodo omittantur, vel nisi forsitan interna viscerum labes, magnaue humorum dyscrasia subit, aut nimia naturae imbecillitas, ex praegressis contracta causis, concurrat, quae spem conceptam frustrentur.

§. IX.

Iam merito incidit quaestio: cur puerperae non modo generatim ex variis causis, sed speciatim quoque ex vteri inflammatione, purpura tam crebro hodie corripiantur? In quo quidem demonstrando vtilissimum fore puto, ad ipsam respicere grauiditatem, & mutationes sub eadem & in puerperio euenientes paulo accuratius considerare. Grauidae autem pleraeque primis & vltimis praegnationis mensibus non omnem sanguinem in foetus alimentum absument, ideoque, si praesertim otio ciborumque repletioni indulgent, & venae-sectionem omittunt, facile multum abundantemque colligunt sanguinem, qui deinde per intricatam vteri
vaso-

vasorum compagem, & per reliquos canales plus iusto dilatatos & relaxatos tardius impeditiusque circumactus, hinc inde stagnat, & stagnando non solum crassus viscidusque euadit, verum etiam, accedente alui segnitie, parciore diluente potu, ciborumque incongruorum usu & impeditiori transpirationis successu, impuritatem contrahit. Iam quidem saluberrimo naturae consilio sanguinis & humorum impurorum, sub grauiditate collectorum copia, foetu excluso, per oscula vasorum hiantia, secundinis antea continua, sub nomine lochialis fluxus expurgatur. Quodsi vero, salutari hoc fluxu ex quacunque causa interrupto, vel plane cohibito, impuritates illae non excernuntur, facile postea, accedente circa tertium diem febre lactea, inuerso motu ad vasa maiora ipsamque cor refunduntur, & nouam accendunt febrem, cuius ope demum ad summam cutem protrusae purpuram constituunt.

§. X.

Quae vero cum ita sint, vt purpura ex rationibus iam allegatis tam frequenter hodie puerperas inuadat, nihil sane mirum est, quod inflammationi etiam vteri-nae, in puerperio subnatae, tam facile superueniat. Haec ipsa enim si praesens est, (est autem nostris temporibus, ob lautam, vinosam & aromaticam diaetam, ob vitam desidem & animi adfectuum intemperantiam frequentissime,) fluxus lochiorum subsistit (§. VII. VIII.); hinc sordes excrementitiae plus minus putridae remanent, aestuque febrili, stasin inflammatoriam comitante, subtiliores acrioresque redditae, massam sanguinis & humorum acrimonia, & alia qualicunque labe imbuunt, vel tamen antea iam contractam adaugent,

quae deinde neruofas sensibilesque partes exstimulat, vt motus auctiores ad ipsius eliminationem suscipiant, eandemque ad peripheriam corporis propellant. Quod vero si accidit, tenerrima fordium portio sub sudore, specialissimum odorem acido-sulphureum spirante, exhalat, reliqua vero lymphae mucidae permixta, & ad glandulas subcutaneas deposita, cuticulam arrodendo & eleuando, papulas miliares efformat.

§. XI.

Minime tamen mens nostra eo redit, ac si purpura vterinae inflammationi semper & necessario adiungatur; sed hoc tum potissimum accidit, quando sub grauiditate, vel in puerperio, ex causis §. praeced. adductis, materia purpuraceum fuit ingeneratum, vel saltem materia quaedam impura in corpore collecta, ex qua illud proxime potest progigni. Quod vel ideo monendum esse duximus, vt paucis indicemus, purpuram inflammationis in vtero abortae non necessarium, sed accidentale potius symptoma esse, licet non negauerim, quod nostro aeuo seepissime eandem comitetur.

§. XII.

Si rationem quaeris, cur mox alba, mox vero rubra prodeat purpura, haec sane vix melius reddi poterit, ac si causam vtriusque exanthematis materialem paucis hic euoluere studemus. Iam quidem vnanimi Medicorum consensu purpuracea materia, generatim spectata, videtur acris, subtilis, caustica, sero & lymphae potissimum immersa, quod partim ex molesto illo rosionis, ardoris & punctiois sensu, ipsiusque cuticulae erosione, partim vero ex spasms & convulsiuus motibus, sub purpurae vel signiori eruptione, vel retrocessione abortis, lucu-

luculenter admodum apparet. In determinanda autem speciali materiae, vtramque purpuram constituentis, indole, auctores in varias & plane inter se diuerfas abeunt sententias. Nostrum non est, hanc litem iam dirimere. Si quid tamen statuendum est, a vero non abluere videmur, si Illustri b. m. HOFFMANNO ad sensum praebeamus, qui, ratione & experientia suffultus, in *Med. systemat. Tom. IV. P. I. Cap. IX.* rationibus satis ponderosis euicit, lympham alba in purpura acore esse infectam, seu ad acido-vappidam corruptionem, quam grauidae plures sub difficili sanguinis & humorum per vterum itu redituque contraherent, inclinare, in rubra contra serum acre salino-sulphureum peccare, molestique pruritus & ardoris, qui in hac plerumque maior esse solet, causam existere.

§. XIII.

Vt vero praecipua argumenta, quae experientissimum hunc virum ad hoc credendum impulerunt, brevibus nunc & quasi in transitu indicem, sciendum erit, illum ipsum acescentem lymphae indolem alba in purpura exinde concludere, tum quia feminarum plurimae, ob humoris seroso-lymphatici redundantiam, acido-vappidae humorum corruptioni quam maxime patent, tum vero etiam, quia nimia feri per sudores, vrinam, alui fluxum, & saepe quoque per saluationem separatio ipsius praesentiam non obscure videtur innuere. In rubra autem purpura acrimoniam feri salino-sulphuream in culpa esse, non modo ex insigni cutis ardore ac pruritu hariolatur, sed ideo quoque statuit, quia rubrum hoc exanthema in primis subiecta sero acri inquinata, vt scorbuticos, senes, otiosos, diaetae salsae & vinosae ad-

fuetos solet corripere, itemque post corporis refrigerationem, indeque turbatam transpirationem, nec non post nimiam corporis commotionem, vel remediorum calefacientium abusum, originem sumere.

§. XIV.

Quod vero speciatim ad *vesicularem* attinet *purpuram*, videtur haec rubrae progenies esse, siue ad ipsius naturam proxime accedere. In rubra enim, ubi fere deflorescit, aequae subinde pustulae in apice albescentes pelliculaeque euadunt. Quando igitur ipsae vel statim inter initia sub forma vesicularum in conspectum veniunt, recte omnino, ad errorem quemuis virandum, peculiari exanthematis nomine insigniuntur. Quae vero cum ita sint, parum certe vesicularis purpura, respectu causae materialis, a rubra differre videtur, nisi quod maiorem feri redundantiam arguat & pro causa simul agnoscat. Et hinc quoque deducenda est ratio, cur corpora imprimis serosa occupet, & cur pustulae in eadem albescant, variaequae magnitudinis vesiculas, seroso limpido humore turgidas, referant.

§. XV.

Tum quoque, si a peculiari materiae qualitate recedimus, ratio differentis in purpura coloris in eo simul residere videtur. Materiae peccantis ad peripheriam corporis propulsio sine debito sanguinis ad cutim motu concipi nequit. Hic ipse igitur, si paulo fortior vegetiorque est, sine dubio quoque portio sanguinis subtilior intimius sub cutim per tubulos capillares arteriosos simul aduehitur; vnde cutis cum inferiori pustularum ambitu rubescens purpuram rubram repraesentat. Atque tale
quid

quid in hac purpurae specie eo facilius potest contingere, quia in eadem simpliciter considerata raro tanta, quam in alba, virium observatur deiectio, ut potius hac ipsa praesente pustulae plerumque malo omine minus rubent, seu ex rubro pallefant. In vesiculari purpura similiter quidem vividior sanguinis ad ambitum corporis motus supponi potest, si modo probe consideremus, quod in hac redundans serosi humoris copia eo conferat, ut pustulae in imo rubentes in vesiculas explicentur. Aliiter vero res sese habet in purpura miliari alba, quam mox ab initio notabilis motuum se- & excretoriorum comitatur imbecillitas; unde materia quidem maligna ex parte ad cutem lento debilique gradu amandatur, reliqua vero satis activa, in partibus nervosis & internis nobilioribus restitans, ibidem vehementes spasticos & convulsivos ciet motus, cum malo plerumque exitu.

§. XVI.

Iam non erit incongruum, nec a scopo nostro alienum, paucis simul hic evoluere: cur purpura alba grauiorem, seu profundiozem, rubra vero ac vesiculari leuiorem siue superficialem uteri inflammationem ut plurimum comitetur, vel excipiat (§. VII. VIII.)? Quod ad primum attinet momentum, probe hic attendendum esse puto, albam purpuram a lympha ad acido-vappidam, seu putridam indolem inclinante, qualis saepe iam in statu grauiditatis colligitur, suos mutuari natales. Quodsi igitur puerperae, edito iam partu, uteri inflammatione, eaque grauiori & profundius sita, corripuntur, tum per muliebrem hoc viscus, hinc inde obstructum multoque cruore farctum, longe impeditior fit sanguinis & humorum transitus, quam in leuiori. Ergo etiam saluta-

salutaris lochiorum fluxus emanens difficillime redit, & hinc maior succorum omnium, maximeque lymphaticorum, spurcicies accumulatur, vel ea minimum, quae iam praefens est, adaugetur. Dein quoque febris valde intensa vrget, cuius impetu iidem succi a blanda & temperata crasi sua longe magis desciscunt, corrumpuntur, & tanquam peregrini & a consortio fluidorum vitalium alieni, nouo febris insultu, licet debiliori & impari naturae conatu, ad peripheriam corporis sub specie albae purpurae ablegantur; quae vero tantum abest, vt aliquod adferat commodum, vt potius grauius praesagiat periculum. Vbi enim delibatifimum illud lymphaticum fluidum, cuius subtilior portio liquido cerebri & neruorum agilissimo inseruit, pars autem gelatinosa nutriendo corpori dicata est, & tenuis aquea sanguini rursus perfusa eius fluiditatem conseruare debet, quacunque ratione in temperie sua immutatur atque corrumpitur, vires a morbo iam antea fractae magis collabuntur, & stasi inflammatoriae discutiendae minus amplius sufficiunt. Vnde spes omnino in angusto est posita, & plerumque sphacelus, omniumque rerum clausula, mors, sub purpurae albae eruptione, facillime obrepit.

§. XVII.

In *leuiori* contra arui muliebris *inflammatione* omnia sunt mitiora. Siquidem tum lochiorum fluxus vel non penitus cessat, sed tantum iusto est parcior, nulloque seruato ordine mox in conspectum venit, mox iterum deficit, vel tamen si desit, ex facili redit. Quae vero cum ita sint, minime profecto sanguis cum reliquis humoribus adeo magnam subit corruptionem, nec adeo facile lymphaticus latex aduersa qualitate imbuatur, sed sanguini

guini tantum eiusque serosae portioni, a sordibus in vtero retentis & quoad partem retroactis, maior conciliatur acrimonia salina, vel ea saltem, quae iam in praegnatione contracta est, purpuraeque rubrae materiam & pabulum praebere solet, accumulatur, magisque actiua redditur. Atque haec ipsa si deinceps mediante motu febrili ad cutim propellenda, ibidemque excernenda est, fieri hoc solet maiori naturae energia, & sub placidiori symptomatum decursu, morbique saepe declinatione, ideo quod malignitas, quae magna virium prostratione potissimum nititur, in rubro hoc exanthemate plerumque deest. Idem ferendum erit iudicium de purpura vesiculari, quae ex iisdem rationibus leuiori uteri inflammationi praecipue iungitur.

§. XVIII.

Haecenus dicta ad hypothesin §. XV. adfertam facili quoque negotio possunt applicari. Etenim quum alba purpura ordinarie insignem motuum omnium defectum, siue malignitatem, secum ferre soleat, haec sane longe expeditius sub grauiori, quam leuiori uteri inflammatione, poterit succrescere. Febris enim in illa longe vehementior, vires corporis magis atterendo, ipsum progressiuum sanguinis motum imminuit, adeoque hac ratione impedit, quo minus rubicunda sanguinis portio, cum materia excernenda ad cutim simul intimius propulsa, ibidem transpareat. In leuiori autem stasi inflammatoria fieri hoc omnino potest, quoniam, quae ipsi complicatur, febris leuior multo, minus virium adfert decrementum; vnde etiam purpura rubra aut vesicularis tum maxime est solemnis.

§. XIX.

Equidem non nego, rubram pariter atque vesicularem purpuram interdum etiam grauiori vteri inflammationi symptomatis loco posse accedere, si haec praefertim a causis quibusdam externis ac violentis cito subnata, subiecta ceteroquin sana, vegeta, nec adeo magna humorum sub grauiditate collectorum impuritate praedita, corripit. Attamen hoc paulo rarius occurrit, & sane non eueniret, quando notabilis humorum dyscrasia, vt supposuimus & plerumque fieri solet (§. XVI), grauiori inflammationi complicaretur. Neque porro inauditum, sed in artis exercitio subinde obuium est, quod propter imbecillitatem naturae, magnamque fucorum corruptelam, & alios in regimine & medendi methodo commissos errores, nonnunquam alba etiam purpura leuiori inflammationi vterinae superueniat. Tum vero similiter non ab hac ipsa, sed ab aliis aduentitiis dependet causis. Quum vero a potiori fieri debeat denominatio, nemo, sicut spero, mihi vitio vertet, me in superioribus albam purpuram speciatim grauioris, rubram vero atque vesicularem leuioris vterinae inflammationis symptoma declarasse.

§. XX.

His ita expositis proximum nunc est, vt, quid spei, quidue periculi alat purpura vterinae inflammationi nupta, disquiram. Et licet iam supra in describenda morbi historia & alibi hinc inde prognostica quaedam intermiscuerim, non tamen abs re fore reor, omnia collectim hic proponere, & specialia nonnulla eum in finem adiicere, vt de decursu & euentu morbi eo rectius ferri possit iudicium. Primo autem in genere notare licet,

licet, eam symptomatum omnium esse rationem, ut, si salutaria & critica declaranda sint, ad ipsius morbi, quem comitantur, solutionem conferre debeant. Iam vero alba purpura ad staseos inflammatoriae, in utero conceptae, discussionem nihil prorsus facit, sed eandem potius in deterius conuertit, magnamque succorum vitalium impuritatem atque corruptionem indicat (§. VII.). Ergo sane symptomatibus minus salutaribus erit adnumeranda, & recte omnino, vnanimi Medicorum consensu, ceteris purpurae speciebus longe periculosior habetur, tum quia semper est maligna, tum quia profundiori maxime inflammationi iuncta, felicem huius sanationem magis impedit, saepeque non obscurum eiusdem in sphacelum pronae, & vesiculari purpura mitius esto iudicium; siquidem utraque per se benignior est, leuiorique inflammationi plerumque accedit, cum qua ceteris paribus faciliorem recipit medelam. Imo nonnunquam, si placide decurrit riteque tractatur, secus ac alba, ad feliciorum morbi primarii solutionem contribuit. Purpuracea enim materia, quae humoribus semel inhaeret, debite expulsa, vasa spasmo antea constricta relaxantur, & liberior fit sanguinis circuitus, quo dein mediante ipsae subsistentes sanguinis moleculae, in motum rursus abreptae, inflammationem ex voto solvunt. Saepe tamen rubra quoque & vesicularis purpura ancipitis est euentus, si vel in albam transit, vel si haec intermiscetur, vel si retrocedens & ad partes nobiliores internas relapsa, graui excitat symptomata, quae saepe tanta saeuunt ferocia, ut vitae scenam praemature claudant.

§. XXI.

Deinde omnis omnino purpura peioris est indolis malique praesagii, quae talia inuadit subiecta, quae ob inordinatam in grauiditate diaetam, neglectamque venae sectionem, magna sordium recrementiarum scatent copia, vel hanc, quod peius est, a vasorum capillarium in visceribus & emunctoriis infarctu vel obstructione accumularunt, vel demum, quae immoderatis animi affectibus, maximeque curis & diurna moestitia, vires corporis valde debilitarunt, adeoque iam in secunda valetudine praesidia consumserunt aduersae. Tum quoque in omni, inprimis autem in alba purpura, merito inter mali omnis signa referri debet, si deliria, vigiliae & inquietudines, cum anhelosa respiratione pulsuque celeri & duro, parum vel nihil de vehementia sua remittunt, si viribus mirum deiectis ad lipothymias adest propeusio, si vrina, ad quam frequens est stimulus, mingitur pallida, si sudores sunt largissimi, & aluus cum doloribus saepe fluida reddit. Tandem ad extrema iam peruentum esse, mortemque instare, colligere licet, si tendines subsiliunt, si internis ardentibus extrema frigent, & vice versa, si aegrotantes ex deliriis cito ad se redeuntes de nullo conqueruntur morbo, vel alto sopore oppressae immobiles iacent, si sudore inaequali & plerumque frigido perfunduntur, & inuoluntaria vrinae aluique contingit excretio. Tum enim plerumque superuenientibus motibus convulsivis, vel syncope occumbunt lethali.

§. XXII.

Hactenus de indole, genesi & euentu purpurae symptomaticae satis videmur differuisse iam nihil superest,

perest, quam ut apta simul methodo demonstremus, quae ratione pessimus hic symptomaticus adfectus debeat auerti, vel, si iam praesens est, decenter tractari. Ordiamur igitur a *praeservatione*, quae nostro quidem iudicio duplex est; altera quae grauiditatem, altera vero, quae puerperium respicit. ideo quod purpuraceum miasma in utroque hoc feminarum statu ex variis causis solet oriri (§. IX.). Praecipuum vero omnis praeservationis momentum in eo situm est, ut causas, morbum vel symptoma eiusdem procreantes, tempestive praescindamus, & ne noxium suum in corpore nostro edant effectum, perite impediamus. Hinc, si purpurae genesis, quantum a grauiditate pendet, commode debet auerti, ea profecto omnia, quae grauidarum sanguinem atque humores impuritate qualicumque inficiunt, curatius erunt vitanda. Quamobrem optime sibi consulent uterum gerentes feminae, si a nimia ciborum, maximeque duriorum, salitorum & acidorum repletionem abstinent, otium animique adfectus serio fugiunt, venam aliquoties, si plethoricae sunt, & nouissime quoque ante partum, secandam praebent, alui libertati student, & a refrigerationibus non modo corpus probe defendunt, sed huius quoque transpirationem cum reliquis excretionibus per moderatum motum, sufficientemque diluentem potum promouent.

§. XXIII.

In puerperio quum purpurae prouentus ab uterina inflammatione potissimum dependeat, omnes omnino causae, quae ad hanc conferunt, omni sollicitudine erunt praecauendae. Iam vero experientiam consulentesprehendimus, a nimia sanguinis & humorum commo-

tione, a spasms, & a deficiente vel inordinato lochio-
rum fluxu, vterinam inflammationem, puerperis fami-
liarem, praecipue suam ducere originem. Ergo ipso in
partu exulet praematurus, aut sanguinem commouens
nimius ad accelerandam foetus exclusionem nifus, omnia
remoueantur pellentia partumque promouentia, tam cali-
da, vt aloëtica, aromatica, olea aetherea & valde spirituosa,
quam etiam stimulantia, cuius generis purgantia esse so-
lent atque emetica. Superatis autem partus laboribus
puerperae offerantur lenientia & spasmos sedandi vi prae-
dita, & maxime quidem decoctum chamaemeli & aue-
naceum, iuscula animantium pinguia cum oleo amygdal-
arum dulcium & spermate ceti, nec non, si sanguis aestu-
at, temperantia diaphoreticis nupta; dein quoque regi-
men teneatur moderate calidum, animusque tranquillus
& ab adfectuum nimia intemperantia liber seruetur.
Sedato sic tumultu, ad expurgandum sanguinem, succos-
que feculentos ex vteri latibus blande euehendos, pilu-
lae exhibeantur balsamicae, ad mentem BECCHERI,
HOFFMANNI & STAHLII confectae, quae in hoc casu
eximiam & innumeris comprobata exemplis praestant
energiam. Atque singula haec ita sunt comparata, vt
ad pernicialem vteri inflammationem auertendam quam-
plurimum conferant.

§. XXIV.

Quodsi vero, salutaribus hisce consiliis vel neglectis,
vel aliis concurrentibus causis, vterus nihilominus in-
flammat, & purpura simul symptomatice accedit, prae-
cipua medentis intentio ad morbum primarium sanan-
dum erit dirigenda, nihilque Medico prius, nihil poste-
rius esse debet, quam vt statim in vtero conceptam blande
resol-

resoluat, & cessantem vel inordinatum lochiorum fluxum, qui illam tantum non semper fouet atque sustentat, apta & secura methodo reuocet, aut in ordinem redigat. Quae autem ratione hoc perficiendum sit, meum non est, hic multis verborum ambagibus exponere, sed haec potius ab iis debebunt repeti, qui de curatione vterinae inflammationis praeceperunt & ex instituto egerunt. Multo magis breuiter strictimque iam ostendere annitar, quid faciendum sit, si purpura tanquam secundarius morbus superuenit, vt paulo plenius constet, an & quatenus in illa methodus idiopathico adfectui dicata retinenda sit, an immutanda.

§. XXV.

Quod primo ad *rubram* & *vesicularem* attinet *purpuram*, in hac, si instat, vel iam efflorescit, continuanda erit methodus inflammationi opposita, quae potissimum pulueribus diaphoreticis, mixturis eiusdem indolis diaphoreticis, potibusque absoluitur diluentibus, ex hordeo, raffura cornu cerui & radice scorzonerae decoctis; si modo hoc excipiamus, quod clysteres pilulaeque balsamicae, & alia lochii reuocandis destinata, tum temporis paulo cautius adhiberi, vel quod tutius est, plane omitti debeant, ne forsan naturam, in expellendis exanthematibus occupatam, turbemus, ac grauiora accersamus symptomata.

§. XXVI.

Praeter haec vero, quum vtraque haec purpura ad feliciorum inflammationis decursum non parum interdum conferat (§. XX.), eo profecto magis videtur necessarium, vt omni, qua par est, circumspectione tractetur. Hinc si eiusdem expulsio iusto languidius succedit, vel noxia metuenda est retrocessio, non de nihilo est,

est, tum infusis calidis, tum quoque, matutino inprimis tempore, vbi plerumque aliqua aestus febrilis obseruatur remissio, paucis guttulis essentiae scordii, liquori anodyno nuptae, languentem naturam adiuuare, vel etiam, si aliae consentiunt circumstantiae, vesicatoriis ad furas applicatis virus internis incumbens partibus euocare, motusque deficientes paululum excitare. Quodsi autem e contrario effrenes spastici motus eruptionem pustularum miliarium retardant, neque inanem grauioris mali metum incutiunt, ad illos componendos omnino licitum est, pulueribus diaphoreticis leniterque nitrosis momentum castorei & croci adicere, aut liquorem anodynum mineralem in refracta dosi interponere.

§. XXVII.

Alba in purpura similiter quidem per remedia §. XXV. allegata vterinae inflammationis discussio, quantum fieri potest, erit procuranda. At vero, quum ea huius exanthematis sit indoles, vt ingenti virium imbecillitate stipatum malignitatis notam prae se ferat, optime sane tum prudens consulat Medicus, si habita inprimis virium ratione, temperata analeptica propinat, & aquas praesertim hac virtute praeditas mixturis diaphoreticis admiscet, seduloque ceterum monet, ne laborantes feminae situm forte erectum occupent, sub quo, experientia teste, animo linquuntur facillime. Plura Medicus arte sua hic praestare non valet.

§. XXVIII.

Solent praeterea Medici nonnulli, satis alioquin celebres, cum in omnis generis purpura, tum vero etiam in idiopathica, camphoram pulueribus diaphoretico-nitrosis additam multis commendare encomiis. Si tamen meum

meum interponere licet iudicium, ratione & experientia ductus firmiter statuo, parum illam in vera praestare purpura, operae autem pretium omnino facere in symptomata, & maxime quidem inflammationibus iuncta. Camphora enim excellentissimum, & prope specificum omnis generis inflammationum est remedium. Haec igitur quando ipsius ope & salutari virtute discutiuntur, ipse quoque morbus, qui inde pendet, secundarius insignis accipit leuamen, ceterisque consentientibus eo facilius sanatur. Probe tamen hic animaduertendum esse reor, minime eandem in purpura alba, sed in rubra tantum & vesiculari, si tardior minusque æquabilis & constans sit eruptio, itemque in segnioribus subiectis, locum habere.

§. XXIX.

Sic igitur in curatione purpurae symptomatae maxime omnium ad inflammationem uterinam, seu morbum primarium, respiciendum esse, in propatulo est. Quum vero ad statim inflammatoriam feliciter resolvendam, fluxumque lochiorum subsistentem reuocandum, sanguinis e vena secta missio praecipuum & efficacissimum soleat esse remedium, merito iam in quaestionem venit, an hoc ipsum tum quoque temporis secure queat adhiberi, si forte purpurae signa iam emicant, vel si haec iam efflorescit? Sic autem in decidenda hac vexatissima quaestione iudicandum esse arbitror: In purpura alba, quae nunquam non malignitatem, siue summam virium defectionem, largissimosque sudores cum pulsu debili habet comites, omnis omnino venaesectio penitus debet omitti; siquidem inde non modo vires, ad superandum morbum necessariae, vna cum sanguine effunduntur, sed

D

ipsa

ipsa quoque vasorum resistantia valde imminuitur, qua imminuta spastici motus magis crescunt, & sic vel stasis inflammatoria augetur, vel ad conuulsiuos motus ipsamque mortem facillimus fit transitus.

§. XXX.

Purpura rubra contra venaectionem omnino admittit, imo in plethoricis saepe postulat; qua decenter administrata non raro eximiae pectoris angustiae, difficilis respiratio & animi ad deliquia propensio feliciter cessant, fluxus lochiorum recurrit, & liberior sanguinis ad superficiem corporis motus, cum ipsa purpurae expulsiōe, salutariter procuratur. Debet autem in tempore, & tunc statim vena secari, si, praeuia lochiorum retentione, alternans frigoris atque caloris in cute sensatio, molestae in dorso pectoreque puncturae, inquietudines, vigiliae & similia, purpurae aduentum indicant, vel si haec iam efflorescens, ob nimiam sanguinis molem, prodire renuit. Verum enim vero, si vllō in morbo iusta sanguinis e vena tusa emittendi portio paulo curiosius & accuratius determinanda, prouideque curandum est, vt pro viribus & plethora, neque nimia, neque parciōr eius quantitas euocetur, fieri id sane in hoc inprimis casu debet, nisi loco sperati auxilii maiorem accersere velimus noxam. Iusto enim parciōri sanguinis demta copia, ille qui remanet, ampliori nactō spatio, non modo maiori celeritate per vasa traicitur, febremque magis accendit, sed impetuosius quoque ad partem adfectam affluens stasin inflammatoriam adauget, ipsamque purpuram turbando, totum morbi decursum mirum pessundat. Quodsi autem iusto plus emittitur, stasis sanguinis dissoluenta magis obfirmatur, & debilitato solidorum tono ac
mo-

motu, purpurae eruptio aut impeditur, aut quae prodiit, stationem suam non seruat, sed cum periculo facillime disparet.

§. XXXI.

Idem similiter valere arbitror de purpura vesiculari, a rubra parum diuersa. Quae vero quum, praeter feri acrimoniam, largiorem simul eius redundantiam pro causa materiali agnoscat (§. XIV.); perinde sane accuratam sanguinis subtrahendi mensuram desiderat. Atque haec vel ideo eo magis seruanda est, quia inter Medicos artem exercentes satis superque constat, corpora serosa a venaesfectione prae ceteris facillime laedi.

§. XXXII.

Possent nunc, in maiorem rei fidem, hactenus dicta variis auctorum testimoniis sine negotio corroborare. Sed ne praeter necessitatem nimis longus sim, verba pro me faciat Illustris HOFFMANNVS, qui in *Med. system. Tom. IV. Part. 1. Sect. II. Cap. X.* utilitatem venaesfectionis, in purpura inflammationis vterinae symptomatica, his verbis egregie ostendit: *In vteri inflammatione ex praecipuis loebiorum fluxum reuocantibus auxiliis est venaesfectio. Nec deterreri se patiatur artifex symptomatum grauitate, neque etiam ipsa purpura efflorescente, sed eandem confidenter admittat, si indicationes adsunt, quas idem grauiissimus auctor in libro cit. Sect. 1. Cap. IX. Obj. VI. pag. 221. in Epicrifi, in hunc modum eleganter suppeditat: Fundatum quidem in experientia est, non tentandam esse sanguinis missionem, vbi purpurae eruptio instat, aut modo facta; dantur tamen casus, vbi summo opere necessarium, vt hoc etiam tempore sanguis mittatur. Nonnunquam enim locbiis resistentibus, aut parcius iusto fluentibus, sanguis*

guis redundans, ob spasmos in abdomine, cum impetu vrgetur & congeritur ad cor & cerebrum, ibique atrociam & lethifera suscitatur symptomata, quae perperam vulgo retrocessioni materiae exambematae tribuuntur. Hinc si per venae sectionem sanguis superfluus subtrahitur, cessant illico pathemata, & liberiore ac aequabili facto circuitu, eruptio expedite succedit summo cum leuamine.

§. XXXIII.

Tandem colophonis loco de *regimine* scitu quaedam necessaria placet adiciere. Sciendum itaque, regimen perinde, ac ipsam medicationem, esse debere temperatum, seu ita dispositum, vt nulla in re modum excedat. Inprimis autem aegrotantes feminae in moderato & aequali lecti atque conclauis calore perpetim seruentur, ne vel nimius aestus vires imminuat, anxietatesque pectoris adaugeat, vel paulo frigidior externus aer aequali purpurae eruptioni resistat, aut hanc cum damno repellat. Denique lecti & indusiorum crebra absit mutatio, & quod maximum est, in purpura inprimis albitus erectus serio vitetur. Atque sic de purpura puerperarum symptomata, ex vteri inflammatione, satis mihi videor differuisse, nihil putans reliquum, quam vt leuidentibus hasce pagellas aequo B. L. iudicio de meliori commendem, & hic dicendi faciam

F I N E M.

01 A 6576

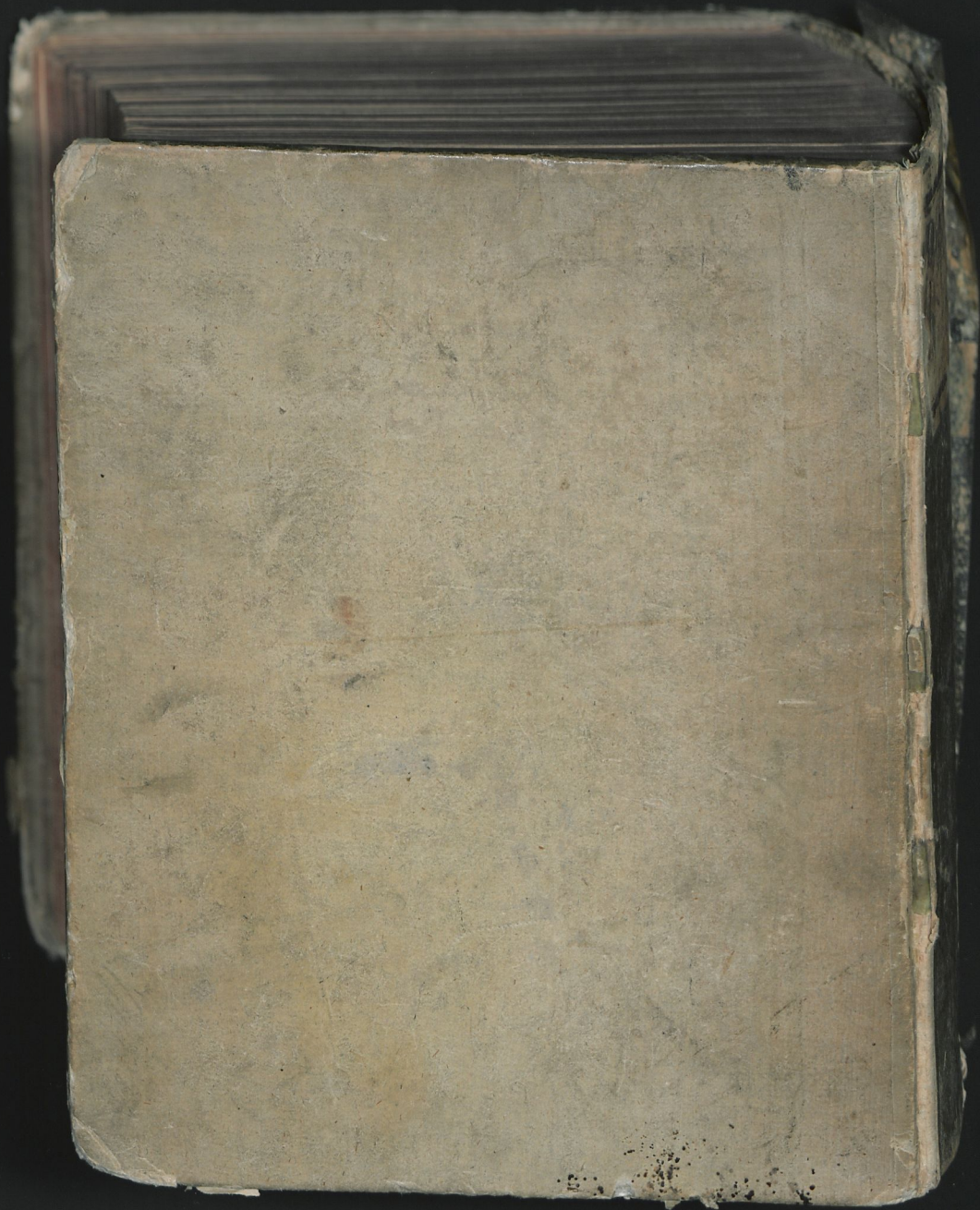
ULB Halle 3
002 931 664



TAOC

Sb.





29

ATIO INAVGVRALIS MEDICA

DE

A PVERPERARVM
MPTOMATICA
RI INFLAMMATIONE

QVAM

SSV ET AVCTORITATE
SI MEDICORVM ORDINIS
REGIA FRIDERICIANA

SPECIMINIS LOCO

RADV DOCTORIS

MEDICINA HONORIBVS ET PRIVILEGIIS
ORALIBVS RITE IMPETRANDIS
IE IV. APRILIS MDCCLIII.

RVM CENSURAE EXHIBVIT
LOEW SOBERNHEIM

OGONO - BINGENSIS

GENTE IVDAEVS.

* * * * *

HALAE MAGDEBVRGICAE

FICINA HILLIGERIANA.

