



A. Schrift. = K 4^o

Subl zu

Kh 897

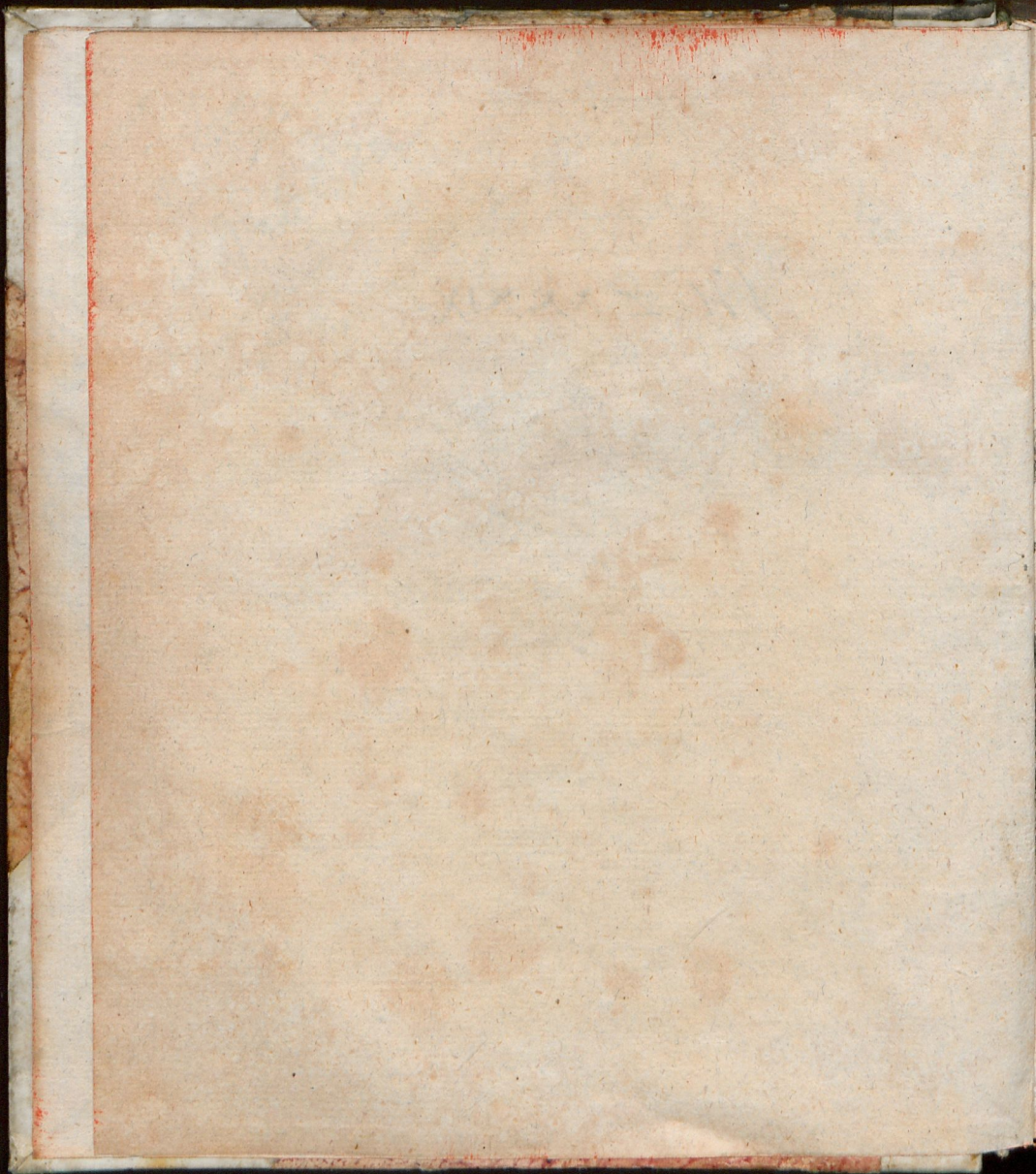
Zu 00 Lu

u Angehöriges

+



Vol. LXXXIX



S C H E D I A S M A
D E,
C A S T R O S I N E L O C O M V N I T O

P E R I L L V S T R I D O M I N O
P H I L I P P O C A R O L O L . B . D E K N I G G E

S . R . I . E Q V I T I , D O M I N O I N B R E D E N B E C K E T P A T T E N S E N .
H E R E D I T A R I O I N L E V E S T E E T T H A L E

D O C T O R I V T R I V S Q V E I V R I S
C R E A T O

I N S C R I P T V M

A

B A L T H A S A R E F R I D E R I C O D E M I T H O F E N

S E R E N I S S I M A E P R I N C I P I S A B B A T I S S A E Q V E D L I N E V R -
G E N S I S . C A N C E L L A R I A E A S S E S S O R E D E S I G N A T O .



G O T T I N G A E

A P V D A B R A M V A N D E N H O E C K , A C A D . T Y P O G .

CASTRO SINE FOCO MVNITO

FRATRO CAROLO F. R. DE KNIGGE

DOCTORI VTRIVSQVE IURIS

CREATO

INSCRIPITVM

HALLENSIS ERIBEN COE MVNITION

BERNENSIS ERIBEN COE MVNITION

GENEVE ERIBEN COE MVNITION

GOTTINGAE

ANNO ANNA VANDERHOEK ACAD. 1770

PERILLVSTRIS BARO.

Non puto, me TIBI ita ignotum esse, ut dubitatio cadere in animum TVVM posset, nihil editis a TE eruditionis speciminibus, & qua TE auctum videmus, dignitate, neque magis expectatum apud me, qui TVA studia, TVOS ad virtutem praeclaros impetus novi, neque iucundius aut laetitiae maioris unquam fuisse. Quomodo enim non essem affectus, cum & ille sis, cui studiorum comes, industriae testis perpetuus extiti, cuius licet nulla erga me humanitas & amor fuissent, singularis tamen probitas deleri ex animo meo non potest; & qui amicitiae, TVA virtute conciliatae fidem ita semper praestitisti, ut, etiamsi illa in TE non essent, quae omnibus TE amabilem reddunt, ego tamen non summe TE amare sine improbitate singulari non possem? Non sum blandus, neque soleo cuiusquam auribus inservire, odi potius profanum vulgus, quod lenociniis benevolentiam colligit, & illis alios corrumpit.

Iraque, quae dixi, gratiae caussa dicta ne putato. Ut autem tibi compertum sit, PERILLVSTRIS BARO! qui fiat, ut praesenti litteras publice tradere, quam privatim & coram, verba facere mallet, rationem reddam; specimen doctrinae tuae cum sit publicum, honoresque eo parti, publico ritu conferantur, publicam quoque laetitiae meae testationem elicere videntur; nec interrompendam mox, multorum annorum consuetudinem TVAM, mihi iucundissimam, publicam nolle memoriam, arbitror. Vides iam, duas esse imprimis epistolae meae causas, utramque non levem. Accedit tertia, quae eadem sat quidem gravis est. Nempe meretur quaestio: *An & quatenus in Germania castrum sine loco munito concipi possit?* meditationem quandam. Cum vero egregia TVA, bonaeque frugis plena commentatio inauguralis sistat genuinam Castrum germanici notionem, egoque affirmandam quaestionem illam existimem; nemini sane aptius meam de illa cogitationem proponi posse diiudicandam reor, quam TIBI, qui in Castrum germanici naturam & indolem TE penetrasse, fatis comprobasti. Verum, quoniam uberius paulo, rei huius discussio terminos excedit epistolares, ducam prima saltem lineamenta, quae, ut, qua soles, fronte, nempe serena, adspicere velis, est, quod enixe rogo.

§. II.

Quaestio: *uirum & qua ratione castrum in Germania, sine loco munito concipi possit?* idem est, ac si quaeratur: *an & quomodo hodie notio loci non muniti in Germania termino castrum respondens detur?*

§. III.

§. III.

Locus fit munitus, qui vel natura vel opera hominum contra hostes redditur securus.

§. IV.

Castrum terminus denotat varias res, & quidem apud romanos, tentoria militum, Munimenta, quibus clauderentur tentoria, arcem, castellum, stationem navalem. In Germania vero locum omnem munitum, ut, Burgum, arcem, turrem, speciatim autem, *illum locum munitum, cuius accessoria complectuntur universitatem quandam rerum & iurium, quibus Ceteri recentiores nomen: regalia dederunt.*

Regalia & aliae res, quae adiciuntur ut accessoria loco munito, sequuntur & recipiunt simul omnia iura loci muniti. Ita competens loco munito bannus exercetur etiam in loci muniti pertinentias seu accessoria. Ipsum vero locum munitum etiam gaudere iuribus suis accessoriis, non opus est, ut dicamus, siquidem terminus accessorii seu pertinentiae est ille ipse, quo adiectionem alicuius rei ad aliam rem indicamus.

§. V.

Cadit quoque interdum in terminum castrum, significatus valde improprius apud romanos, qui tamen hic in censum non venit: Id, quod notandum erat.

§. VI.

Terminus Castrum est terminus vagus. Cum enim terminum dicamus vagum, cui non constanter invariata notio respondet, quod fit, quando plures diversae notiones cum eo coniunguntur; (per princ. logices) terminus

no castrum vero diversae notiones tribuantur (§. 4.) consequens est, ut ei notio invariata constanter non respondeat. Quare, castrum terminum esse vagum, non minus iam clarum est.

§. VII.

Loquimur autem hic tantum de termino castrum in Germania. Licet enim apud romanos castrum terminum etiam fuerit vagum (§. 4.) tamen, quoniam disquirimus, an existere possit castrum in *Germania*, sine loco munito (§. 2.) nihil nobis rei cum castro romano esse debet.

§. VIII.

Terminus castrum in Germania vagus, est terminus proprius. Diversae notiones respondent termino castrum in *Germania* (§. 4. & 6.) quibus tamen omnibus repraesentantur res, quibus indigitandis terminum castrum destinatus est. Est vero terminum proprius, quando ei notiones illae tribuuntur, quibus indicandis destinatus est (per principem). Igitur, licet termino castrum in *Germania* respondeant notiones diversae, tamen, quia his notionibus singulis indicandis, castrum terminum est destinatus, dubitari nequit, quin terminum Castrum in *Germania*, vagus, simulque proprius sit.

Nempe, nemo negat, urbem, Castellum, Burgum, arcem, fortalium, ut appellant, Turrem quoque, diversissimas habere notiones, & tamen non patet, usum loquendi uni ex his notionibus, terminum castrum, significandae potius destinasse, quam alteri, unum multo magis harum omnium terminum castrum communem esse, rationibus atque exemplis praeclare docuisti in tua de natura & indole castrum germanici dissertatione §. 15. ad 20.

§. IX.

§. IX.

Quando dicimus, dari hodie in Germania locum non munitum, cuius notio, castris termino respondeat, simul asserimus, locum non munitum in Germania esse castris significatum proprium posse. Loquimur namque de castro in Germania (§. 2. & 7.) cuius terminus est proprius (§. 8.) non vero de castro romano, cuius significatus improprius datur (§. 5.) Locus non munitus ergo castris significatus proprius hic nobis esse debet.

§. X.

Accessoria loci muniti simul cum loco munito, termini castris significatum proprium faciunt. Quoniam locus munitus iam sine accessoriis constituit significatum castris proprium (§. 4. & 8.) accessoria vero, cum loco adduntur munito, eam quoque notionem producant, cui significandae terminus castris destinatus est (§. 4. & 8.) sequitur accessorium terminum castris simul proprium esse.

E. gr. Castrum Langwedell denotavit initio locum munitum sine accessoriis, erat enim nihil aliud, quam arx & clavis claudens & muniens a). Postea bona spectantia ad aulam Archiepiscopalem Bremensem, eidem arci tanquam accessoria annexa & assignata sunt, quae omnia tamen simul termino castris etiam significabantur b). Simili modo terminus castris non solum indicat notionem locorum munitorum sine accessoriis, ut: Vorde, Hagen, & Ottersberg, verum etiam destinatus est indigitandis notionibus eorum accessoriorum, nempe oppidi, suburbii, meri domini cum iudicio, molendinorum, thelonei, piscaturae, multorumque aliorum iurium & rerum c).

§. XI.

a) Ut vocatur in Registro bonorum & iurium ecclesiae Bremensis, sub verbis de Castro Langwedell.

b) Quod idem ostendit l. e.

c) Idem l. c. in Script. Rer. Bruaf. Tom. II. p. 264. seq.

§. XI.

Destinatio accessoriorum loco munito facta, accessoriis dat castrum terminum. Quilibet locus munitus sine accessoriis iam est castrum (§. 4. & 10.) quod nomen, auctus deinde accessoriis retinet (§. 4.). Ergo locus munitus ab accessoriis suis non mutatur castrum terminum. Accessoria vero loco munito destinata, in suo complexu, castrum terminum recipiunt (§. 10.). Quamobrem accessoria sunt castra, quatenus destinantur loco munito, ut accessoria eiusdem.

Destinare dicimus aliquid ut accessorium, quando aliquam rem cum alia ita coniungimus, ut haec succedat in eius iura. Ex quo patet, omnis destinationis fundamentum esse consensum eius, qui destinare potest, & consensum declarari vel verbis vel factis, adeoque esse vel expressum vel tacitum.

§. XII.

Accessoria loci muniti nomen castrum accipiunt a principali suo. Accessoria antequam coniunguntur cum loco munito, non appellantur castra, sed fortiuntur hoc nomen ex destinatione loco munito facta (§. 11.) adeoque rationem denominationis suae habent in loco munito, cui destinantur. Videmus igitur, accessoria loci muniti, nomen castrum a loco suo munito gerere.

E. gr. antequam bona ad aulam Archiepiscopalem Bremensem spectantia loco munito Langwedell annexa & assignata fuerunt, castrum nomen in ipsa non cadebat; factis vero iis loci muniti Langwedell accessoriis, simul nomen castrum Langwedell, tributum est.

§. XIII.

Integer terrae tractus, integrum territorium, tanquam complexus accessoriorum loci muniti, castrum termino respondere potest.

est. Castrum enim appellatur etiam omne illud, quod accedit ad aliquem locum munitum (§. 4. 8. 10. & 11.) accedere ut accessorium vero ad locum munitum etiam terrae tractus, urbes silvae &c. possunt (§. 10.). Potest igitur territorium integrum castrum termino respondere.

E. gr. Locus munitus *Moellen* gaudebat eo tempore, quo Lubeccensibus est oppignoratus, praeter alia multa accessoria, etiam integro terrae tractu; jam si oculis meis subiiceret map-pam geographicam, in qua tractus terrae, ad locum munitum *Moellen* ut accessorium spectans, cum ipso loco *Moellen* descriptus coloribusque distinctus est, & ex me quaereres, ubi sit castrum *Moellen*? Ego sive tibi digito monstrarem locum munitum, sive eius territorium, non errarem; in priori enim casu sub castro intelligerem locum munitum, cuius accessoria sunt terrae tractus, in posteriori, sub nomine castrum Tibi indigitarem ipam regionem, quae est loco munito ut accessorium destinata. Ex quibus patet, descriptum vel delineatum in tabula geographica, vel digito monstratum loci muniti *Moellen* territorium, etiam si non simul indicatus sit locus munitus ipse, tamen recte castrum appellari.

§. XIV.

Locus munitus denominationis suorum accessoriorum principium externum est. Cum enim principium sit id, quod in se continet rationem alterius (per principia ontologices) ratio vero, cur accessoria appellantur castrum, contineatur, in eorum accessione ad locum munitum, (§. 11. & 12.) qui sine accessorii etiam castrum vocatur, (§. 4. 8. & 10.) palam est, locum munitum esse suorum accessoriorum denominationis principium. *Quod erat primum.*

Et quoniam locus munitus est aliquid extra sua accessoria positum, & ab illis plane separatum (§. 4. 10. & 11.) principium externum autem dicimus, quod extra

B

prin-

principiatum existit (per princip. ontolog.); locus munitus accessoriorum suorum denominationis principium externum fit, necesse est. *Quod erat secundum.*

Illustrantur haec simili exemplo. Quando est homo sui iuris Titius, qui arrogatur a Cajo; Titius & Caius sunt personae diversae. Ille in potestatem patriam ab hoc assumtus, si accipit per hanc arrogationem nomen Caji, rationem denominationis suae habet in patre adoptivo Cajo, qui adeoque principium denominationis filii sui adoptivi externum est. Sic quoque in loco munito & accessoriis eius res sese habet. Ille castrum, haec propriis nominibus appellantur, & sunt res separatim extantes. Dum autem accedunt a Castrum seu locum munitum, fiunt eius accessoria, ac statim termino castrum respondent.

§. XV.

Complexus rerum & iurium, qui non ut accessorium loco munito adiungitur, castrum termino haud respondet. Nimirum appellatur castrum locus munitus cum suis accessoriis (§. 4.) & accessoria vocantur castra, quatenus sunt talia (§. 11. & 12.) habentque denominationis suae rationem in loco munito (§. 14.). Inde est quod complexus rerum & iurium termino castrum non possit respondere, nisi loco munito ut accessoria eius, adcreverint.

§. XVI.

Accessoria loci muniti sunt ipsa etiam castra, nec solum nomen castrum habent. Accessoria enim adiunguntur quidem loco munito, ut hic fruatur illis, sed per adiunctionem suam accessoria simul succedunt in ipsa iura loci muniti & augentur iisdem (§. 4.). Quamobrem locorum munitorum accessoria non modo vocantur, sed sunt simul quoque ipsa castra.

§. XVII.

§. XVII.

Pars accessoriorum loci muniti non est castrum. Nam castrum vocatur locus munitus cum universitate seu complexu toto accessoriorum suorum (§. 4.). Ergo terminus castrum tantum respondere potest toti accessoriorum complexui eiusmodi, non vero alicui eius parti. Multo minus itaque partes singulae accessoriorum loci muniti, castra esse queunt.

Quilibet facile videbit, complexum & universitatem hic nobis idem esse, quod philosophis totum, quod est *unum quod idem est cum multis* v. gr. si partes accessoriorum sint iurisdicção, urbs, vestigal, & integra regio, complexus seu universitas accessoriorum, cum his partibus omnibus erit unum aliquid. Quoniam vero Totum vel maius vel minus esse potest, sequitur, uni loco munito maiorem complexum alteri minorem competere etiam posse. *Maior* autem complexus accessoriorum est, cuius pars alteri complexui accessoriorum aequalis est, *minor* contra, qui ut totum parti alterius complexus aequalis est. Pone igitur complexum accessoriorum loci muniti A. partes habere XII. complexum vero loci muniti B. gaudere partibus VI. Tunc Totum seu complexus loci muniti A. erit omnino maior, complexu loci muniti B. quia eius pars complexui loci muniti B. est aequalis, & complexus loci muniti B. erit minor complexu loci muniti A, quod ille tanquam totum, est aequalis complexus parti loci muniti A.

§. XVIII.

Destinatione sublata complexus accessoriorum loci muniti desinit esse castrum. Enim vero, cum complexus accessoriorum fiat per destinationem (§. 11. 12. 16.) non possunt demta destinatione non tolli significatus & iura castrum in complexu isto, nec potest amplius esse accessorium loci muniti, utpote, quod solum esse castrum potest (§. 4.) Igitur destinatione sublata, complexum accessoriorum loci muniti, desinere esse talem, desinere castrum esse, quis dubitat.

§. XIX.

Complexus accessoriorum loci muniti, quando per alienationem aut quavis alia ratione a loco munito separatur, non amplius castrum est. Nam fit ille accessorium loci muniti, per destinationem & coniunctionem cum loco munito & castrum appellatur (§. 11. & 12.). Consequens igitur est, ut per alienationem & separationem a loco munito complexus iste desinat esse accessorium ejus, adeoque nec termino castrum respondeat amplius, nec iura loci muniti habeat. Quam ob causam etiam a loco munito separatus & divulsus complexus eiusmodi, castrum non amplius est.

§. XX.

Loco munito sine accessoriis alienato, complexus accessoriorum, desinit accessorium constituere & castrum esse. Si verum namque est, per alienationem loci muniti sine accessoriis, solum locum munitum alienari, & accessoria hoc modo loci muniti non amplius esse talia, quod nemo negat, sequitur, quod alienato loco munito sine accessoriis, destinatio eorum tollatur. Atqui vero, destinatione sublata complexus ille ante destinatus loco munito desinit esse castrum (§. 18.), quod contingit etiam separatione loci muniti & accessoriorum (§. 19.). Conclusio ideo sponte fluit: *Loco munito sine accessoriis suis alienato, accessoria cessare esse talia, cessare esse castrum.*

§. XXI.

Separatio loci muniti a suis accessoriis debet fieri consensu tacito vel expresso domini. Accessoria loci muniti fiunt per destinationem (§. 11. 12. 16.) cuius fundamentum est consensus eius, qui destinare potest (§. 11.). Tam diu igitur accessoria manent, quam diu destinationis fundamentum

mentum durat, quo sublato, tollitur quoque destinatio. *Quamobrem separatur locus munitus a suis accessoriis per consensum domini, tacito vel expresso.*

§. XXII.

Loci muniti ab hostibus iniusta vi expugnati & possessi, accessoria, castrum manent. Quoniam accessoria sunt castrum, qua talia, hoc est, quatenus destinantur loco munito (§. II. 12. 16.) & destinatio haec per consensum tantum domini extinguitur (§. 21.), qui consensus iniusta vi hostium extorqueri nequit; certum est, nec separari locum munitum a suis accessoriis, nec qualitatem & terminum castrum, accessoria ejus amittere, per possessionem loci muniti violentam & iniustam ab hostibus susceptam.

§. XXIII.

Possunt accessoria loci muniti esse castrum, licet alius accessoriorum alius loci muniti dominus existat. Destinatione fit accessorium (§. II. 12. 16.); accessorium induit iura principalis (§. II.) fundamentum vero utriusque est consensus (§. II. 21. 22.). Possunt hinc destinari quaedam loco munito, ut scilicet iura huius capiant, & consensu destinantis, ipse locus munitus, sed sine iuribus omnibus alteri cedi, remanentibus loci muniti iuribus penes eius accessoria. Potest igitur, destinatio fieri & durare, diversis licet dominis, loci muniti & pertinentiarum existentibus. Cum igitur alienato loco munito, consensu alienantis durare possint accessoria, non repugnat, accessoria loci muniti esse castrum, licet alius loci muniti dominus fiat.

E. gr. Est Titius, dominus principatus A, qui castrum vocatur, quia destinatus est arci alicui, B. Titius quia arx A, hostium insulabibus est exposita, vendit solam arcem, hoc est

B 3.

aream

JIVXX 2

aream eius, cum aedificiis & munimentis, Cajo; quis est quaeſo, qui neget Titium habere, etiam alienata arce B. caſtrum. Videmus exinde longe aliam eſſe naturam acceſſoriorum caſtri in Germania, ac quidem acceſſoriorum in ſenſu iuris romani.

§. XXIV.

Acceſſoria, loci muniti ab hoſtibus vi iniuſta poſſeſſi, & acceſſoria, quae caſtrum manent, loco munito alienato, non ſunt caſtra ſine loco munito. Extinguntur enim loca munita in utroque caſu, neque per poſſeſſionem violentam neque per alienationem, ſed locis munitis extantibus deſtinantur & tanquam eorum acceſſoria, manent caſtra (§. 22. 23.) Inde eſt, quod in utroque caſu acceſſoria caſtra ſint, ſed non ſine loco munito.

§. XXV.

Deſtinatio acceſſoriorum loci muniti, ſupponit locum munitum tempore deſtinationis factae exiſtentem. Quum enim deſtinare ſit conjungere, vel addere, (§. II.) debet omnino illud, cui aliquid deſtinatur, exiſtere, quare loco munito non exiſtenti, ut non enti, deſtinari etiam ut acceſſorium nihil poteſt.

§. XXVI.

Acceſſorium loci muniti, loco munito extincto, manere poteſt acceſſorium. Acceſſorium facit ſola deſtinatio (§. II. 12. 16.) quae non tollitur niſi conſenſu deſtinantis aut eius, qui acceſſorium a loco munito ſeparare valet (§. 21. 22.) Deſtinatio autem haec involvit ſucceſſionem, in qualitates et iura loci muniti (§. II.) Ergo, diruto loco munito, ſi dominus utriusque velit, ut remaneant iura loci muniti in iis, quae loco munito olim deſtinata ſunt: *acceſſoria loci muniti, poſt ejus deſtructionem manere acceſſoria poſſunt.*

§. XXVII.

§. XXVII.

Datur castrum sine loco munito Accessoria loci muniti vocantur castrum (§. 4. II. 12. 14.) & sunt ipsa castrum (§. 16.) & quam diu manent accessoria loci muniti tam diu manent castrum (§. 14.) Accessoria manere possunt talia extincto loco munito (§. 26.) quod ubi fit, accessoria sunt castrum sine loco munito. *Ergo datur castrum sine loco munito.*

§. XXVIII.

Non sunt cerebrina aut mere theoretica, quae de castris sine loco munito dixi. Si enim cui libuerit circumspicere leviter tantum quae supersunt in Germania castra, deprehendet omnino, plurima eorum consistere in terrae tractu & complexu regalium, quae olim localitici munito, ut accessoria fuerunt destinata; locorum vero istiusmodi munitorum, hodie in plurimis castris, nec volam nec vestigium superesse. Luculento esse possunt exemplo in quatuor Calenbergensi Goettingensi, Grubenhagenensi, Luneburgensi ducatibus, praefecturae, quarum plurimae, nisi omnes olim destinatae locis suis munitis, jam maximam partem extinctis, hodieque eorum accessoria reputantur, castra vocantur, & ad hunc usque diem iura sua retinuerunt. Non potest quoque mihi obiici quoad castra, quae hodie a nobilibus possidentur, quod nempe in iisdem nova saepe loca munita, ut arces, burga &c. extructa fuerint. Novae enim hae arces substitutae non sunt in locum pristini loci muniti, cui destinata erant accessoria hodie supersticia, sed aedificatae plerumque habitandi causa. Neque denique dubitandum est, quin affirmatio nostrae quaestionis, rudi licet Minerva discussae, sit maximi momenti, ususque frequentissimi. Quod si etenim nulla hodie daren-

darentur castra sine loco munito, male ageretur de iis nobilibus, quorum feuda & allodia insignia, fruuntur nomine & iuribus castrorum, licet loci muniti in iis ante multa secula iam extincti soloque aequati fuerint, aut hodie eorum rudera saltem extant.

§. XXIX.

Minime vero gentium haec de castro sine loco munito mea sententia, tuae, PERILLVSTRIS BARO, differtationi contradicit, conspirat potius amice cum illa. Quamvis enim, si recte memini, illa a TE, intacta sit relicta, attamen fluit ex ipsa tua definitione, castrum, quae est, quod sit *locus munitus*, hoc est, qui vel hodieque superstes, vel iam extinctus est, cuius *pertinentias facit complexus iurium regaliū communicatorum* vel quod eodem redit: *cui complexus regaliū, ut accessorium destinationis* specimina, honoresque academicos optime promeritos TIBI gratuler, Deumque submisso animo precer, ut TE, Nobilitatis & Reipublicae litterariae decus, Patriae, splendidissimae familiae TVAE, atque orbi litterato saluum & incolumem quam diutissime servare, clementissime velit.

Sic vale, PERILLVSTRIS BARO mihi que, ut facis, etiam imposterum fave. Scripsi in Alma Georgia Augusta die XIII. Augusti. A. O. R. MDCCCXXXVII.



Ab: 754 668



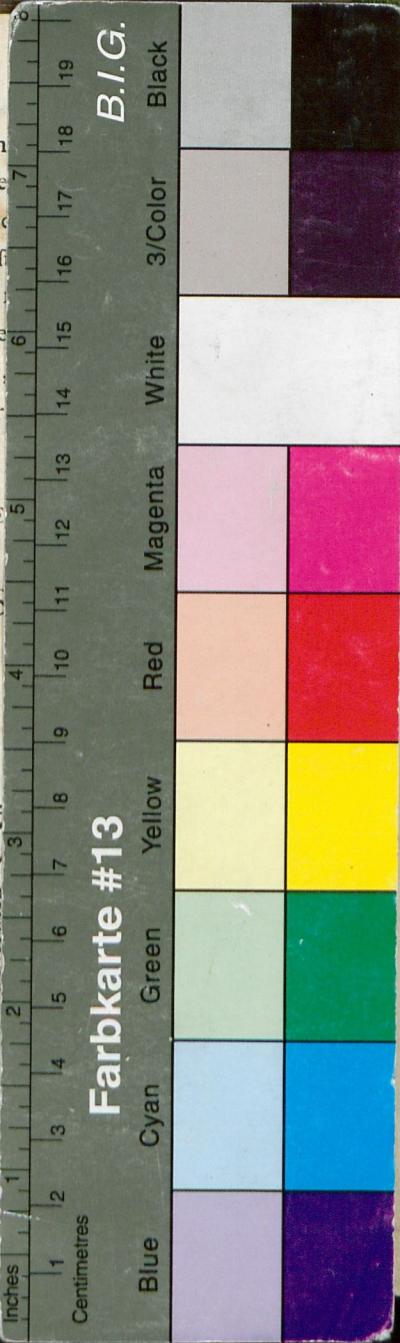
f
5b.

VD 18

12







3.

SCHEDIASMA
DE
CASTRO SINE LOCO MVNITO

PERILLVSTRI DOMINO
PHILIPPO CAROLO L. B. DE KNIGGE

S. R. I. EQVITI, DOMINO IN BREDENBECK ET PATTENSEN,
HEREDITARIO IN LEVESTE ET THALE

DOCTORI VTRIVSQVE IVRIS
CREATO

INSCRIPTVM

A

BALTHASARE FRIDERICO DE MITHOFEN

SERENISSIMAE PRINCIPIS ABBATISSAE QVEDLINBUR-
GENSIS. CANCELLARIAE ASSESSORE DESIGNATO.



GOTTINGAE

APVD ABRAM VANDENHOECK, ACAD. TYPOG.

