



11.  
IO. ANDREAE SEGNERI D.

FAC. MED. H. T. DECANI

INVITATIO

AD

DISSERTATIONEM INAUGURALEM  
MEDICAM

ET

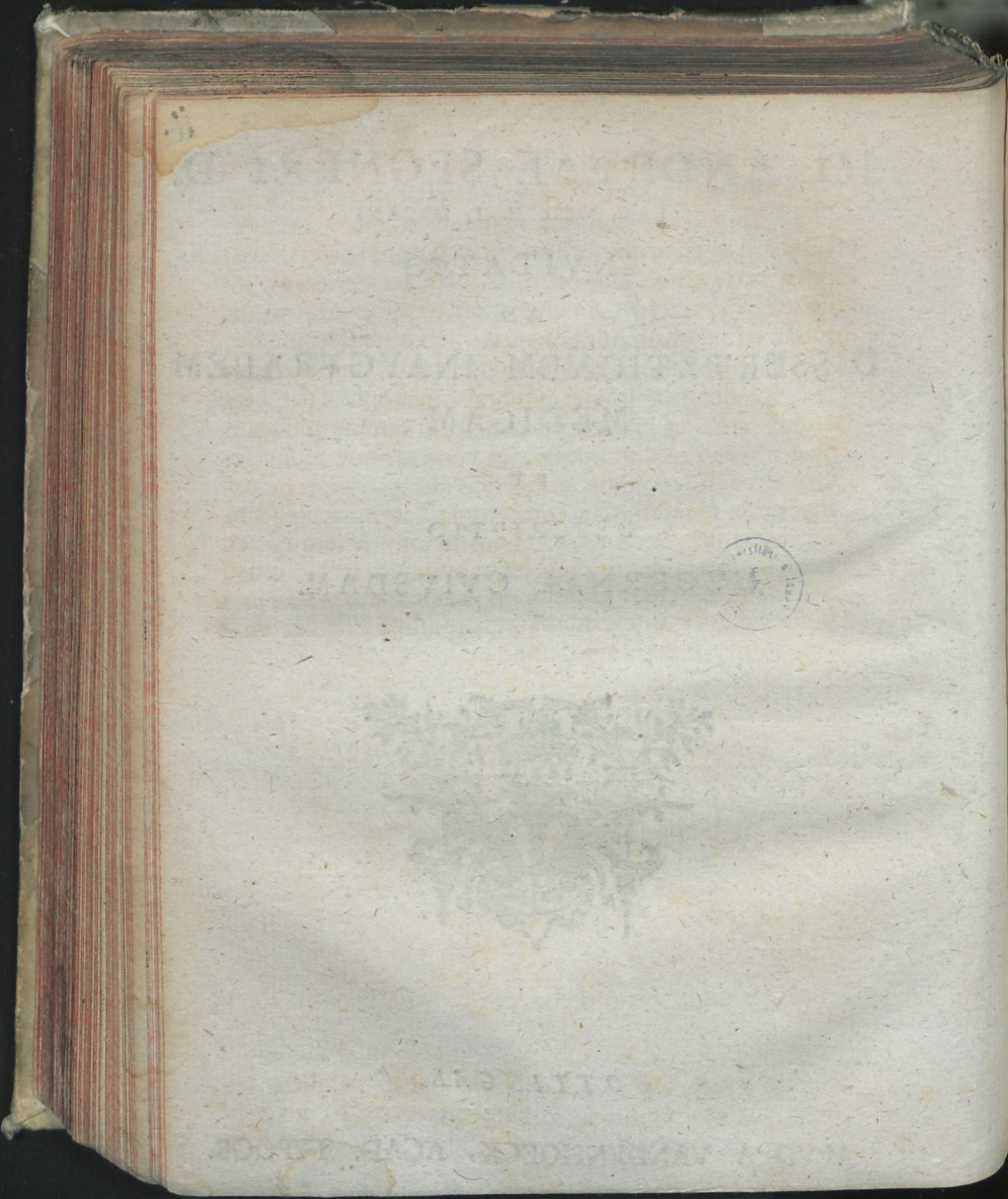
DESCRIPTIO

LVCERNAE CVIVSDAM.

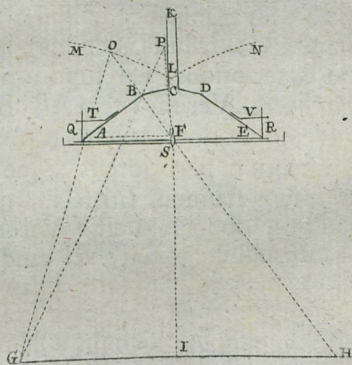


GOTTINGAE,

APVD A. VANDENHOECK, ACAD. TYPOGR.



**L**ampada nuper construendam curavi meis vsibus; quae cum fini, in quem quaesita fuerat, recte respondeat, rem non ingrati studioſis hominibus me facturum exiſtimaui, ſi eam deſcripſero: mihi vero etiam glorioſam, ſi forte acciderit, ut lucem ea re praeclaro alicuius operi accenderim. Animus fuit ſpatium quadratum, quantum occupare ſolet mediocriſ mentae tabula, luce viuida, aequali, quaeque nulla, vel quam minima, umbra interrupta eſſet, ita colluſtrare, ut lux ſeſe in conſeclauis partem reliquam non admodum diffunderet, ut vehementior radius legentem ſcribentemue nullus offenderet, fuligo nidorque moleſtus non eſſet, ſumptus ad flammam alendam quam minimi fierent. Compoſita eam in rem eſt, ex ferri laminis ſtanno obductis, pyramis recta, caua, baſeos quadratae, cuius loco melius etiam uſurpari poſſe ex duabus eiſmodi pyramidibus effectum umbraculum, ABCDE deinde uidi.



Earum pyramidum utraque, plano baſi parallelo ſecta, partem umbraculo, huic praebet. Et maioris quidem

quidem pyramidis pars ea, plano per apicem ad basin recto, duobus baseos lateribus parallelo, secta, figuram exhibet ABDE, cui alterius pyramidis pars, cuius, similem in modum sectae, figura est BCD, ita insidet, uti bases aduersae, & rectae per pyramidum apices basibus perpendiculares, congruant. In ea recta CF flammula ardet F, vulgaris candelae flamma paullo minor, cuius lumen in planum AB incidens, vniuersum reflectitur in spatium GH, quae recta in mensae tabula, basibus pyramidum parallela, signatur producto plano ABCDE, quo umbraculum sectum esse concepimus. Qua GH in I bisecta, GI spatium est, in quod ex BC plano reflexa lux flammae F incidit. Similia his & reliqua plana, e quibus umbraculum componitur, cum efficiant, mensa quadrata, cuius tabulae lateri parallela atque aequalis est GH, praeter eam lucem, quam ex flamma F directam accipit, reflexa ab octo planis luce collustratur, permixta atque aequabiliter distributa, adeoque viuida, ut non lectioni modo & scriptioni, sed subtiliori etiam his labori, possit sufficere. Verum latera AB, BC, CD, DE non polita quidem speculorum in modum sunt, sed tamen plana, quantum fieri potest, atque colore viuido. Nobis ipsum stannum satisfecit, quo ferrum, umbraculi materies, obductum est. Verum & charta intus obduci umbraculum potest, vel candida, velleuiter tineta, renouanda facile, si forte a flamma vitium contraxerit. Superior umbraculi pars in tubum definit CK, qui fuliginem, infectamque a flamma aerem, per parietem conclauis perforatum, educat; qua in re & ea commoditas inest, quod suspendi ab eo tubo & umbraculum & lampas possint, nullam ita mensae partem reddituram inutilem.

Sed

Sed rei caput in positione planorum AB, BC, CD, DE, e quibus umbraculum compositum est, versatur. Plana dico, ne quis deceptus in conicam figuram id incuruet. Praeterquam enim quod conis superficies circulum illuminet, figuram minus hic convenientem quadrata: viuidiorem multo lucem circa axem colligit, quam diffundit in ambitum. Plana autem, quae diximus, ita recte locabis. Sumpto GH, latere quadrati, quod collustrare lubet, ex G per H peripheriam describe LM, aliamque LN ex H per G, quae priorem in L secet. Ex eo puncto L in rectam GH perpendicularem demitte LI, quae eam bifariam secabit. Sumpto deinde loco F, quem centrum flammae occupet, duc HF, eamque produc ad peripheriam LM in O: connecte GO, perque F age FA parallelam basi GH, quae GO in A puncto secet. Ducta ergo ex A ad HO perpendicularis AB, positionem dabit laterum inferioris pyramidis, & magnitudinem: est enim ex aduersa parte ED eodem modo locanda.

Cum enim ex constructione rectae GH, GO aequales sint, AF vero rectae GH parallela; & AO, AF aequales erant, unde, quae ex apice A trianguli aequicruri FAO in eius basin FO ad perpendiculum incidit recta AB, eam in B bifariam secuit. Intellige iam AB esse speculum planum. Cum ergo ea sit eius generis speculorum potestas, ut omnem lucem, quae in ea ex puncto aliquo incidit, ita reflectant, quasi emanaret e puncto pone speculum eodem modo locato, quemadmodum punctum lucens positum est ante speculum: futurum utique est, uti lux ex F in AB incidens, reflectatur, quasi oriretur ex O, qua re in spatium GH diffundetur. Quod et si AB, & reliqua  
pla;

plana, specula esse nolimus, eam ob rationem, quod, cum specula difficilius ad normam praescriptam possint componi, paruum in compositione vitium, vel si quid deinde labis accedat, multum ab ea perfectione detrahere potest, quae quaeritur: negari tamen non potest, plana non omnino perpolita, qualia volumus, eo potissimum situ lucem viuam in aliquem locum proiicere, quo situ, si nihil politurae deesset, quamcunque acceperit lucem, in eum transferrent.

nam ut & BC planum recte colles, ex G per B duc GB, eamque produc, in P sic, ut BF, BP aequales sint. Connecte FP, eique ex B age perpendicularem BC. Planum ergo, in quo est BC ad FP rectum, omnem lucem ex F incidentem intra angulum GPF reflectet, cum & P pone BC eodem modo positum sit, quo modo F eam rectam ab anteriore parte respicit; dabitque adeo BC, eique opposita DC latera minoris pyramidis; spatium vero inter eas rectas apud C interpositum, amplitudinem tubi CK definiet, educendae fuligini seruiturum: qui tamen & amplior paullo vel angustior fieri potest, cum & sic radii, qui rectae PF reflectuntur proximi, a lampade apud F intercipientur.

Non est prorsus geometrica haec constructio; neque enim locum luminis F determinauimus, a quo & magnitudo umbraculi, & distantia eius a lumine, & amplitudo tubi C, pendent: cum in his omnibus aliquid consistat, quod vel augere possit eius effectus, vel minuere. Verum facile est, si forte, propius admoto F ad basin GH, magnum admodum prodire umbraculum deprehendas, vel cuius latera a flamma F nimium distent, eum errorem, remoto paullum puncto eo, corrigere constructione repetita.

Nos-



Nosque eo magis in tantilla re a sublimioribus constructionibus abstinendum putauimus, quo pauciores sunt, non qui eas teneant, sed qui vel id perspexerint, quidnam demum id sit, quod Geometria dicitur, vel, qui maxime obuia eius dogmata ad vsus vitae transferre didicerint. Reperta autem per ista sectione ABCDE, quadrilatera, e quibus umbraculum componendum est, facile describentur ab iis, quorum tantilla in his facultas est. Nos basin eius pedali aliquanto maiorem fecimus.

Restat, vt lampadis modum explicemus, umbraculo supponendae. Haec vt adplicari apte possit, producenda sunt versus inferiora plana AB, ED ad pollicem fere; tum vascula semicylindrica, diametri duorum pollicum, Q, R, tubo QR, quantum fieri potest angusto, ita connectenda, vt idem tubus in vasculum S pateat. cylindricum, nec maius, quam vt ellychnium capiat: quam in rem semipollicaris diameter, altitudo pollicari minor, sufficiunt. Vascula Q, R commodissime vncis, ad clauos T, V, umbraculo extrinsecus adfixos, appendentur: reliqua ita commensurata esse necesse est, vt appensa ita lampade, atque accenso ellychnio, flammae medium in F punctum cadat, margines cisternarum Q, R supra supremam oram vasculi S emineant. Infundetur enim oleum his cisternis, a quibus per tubum QR in vasculum S deriuabitur: quod dum fit, non plane repleti cisternas, conuenit. Verum haec & reliqua vsu quemque facile docebit; nos ad commendandum candidatum honorum medicinalium, Virum clarissimum

CHRISTOPHORVM FICKEL

||accedimus.

Na.

Natus est *Merseburgi*, Anno *MDCCCXVI*, die II Mensis Augusti, patre viro meritissimo; CHRISTOPHORO FICKEL, qui breui post tempore *Haiam* euocatus *Magdeburgicam*, Praeceptoris in Orphanotrophio munere functus est. Vnde, cum admodum puero sibi parentes morte essent erepti, inter alumnos eius domus est receptus. In qua perceptis, quae pueris adolescentibusque impertiri solent, deinde in ciuium academicorum numerum relatus, Medicos illustres, celeberrimos, HOFFMANNVM, ALBERTIVM, SCHVLTZIVM, IVNCKERVM, BASSIVM, CASSEBOOMIVM, audiuit, quaecumque ad artem pertinent, explicantes, quibus philosophemata, quae propius ad eam spectare visa sunt, v. c. LANGIO atque BAUMGARTENO ducibus, iunxit. Inde cum *Longo-salissum* sedem elegerit, ad nos digressus, supremos artis honores a facultate petiit. Examinatus est, probauit profectus, dissertationem praefide Cel. HALLERO habebit de *Vasis bronchialibus*, ante diem 20. Nou.

ad quam MAGNIFICVM, CVM SENATV, PRORECTOREM, HOSPITES, CIVES GENEROSISSIMOS, NOBILISSIMOS, facultatis nomine officiose atque humaniter inuito, P. P. d. XXVII. Novembr. MDCCCXXXIII.



00 A 6274

ULB Halle

3

002 913 380

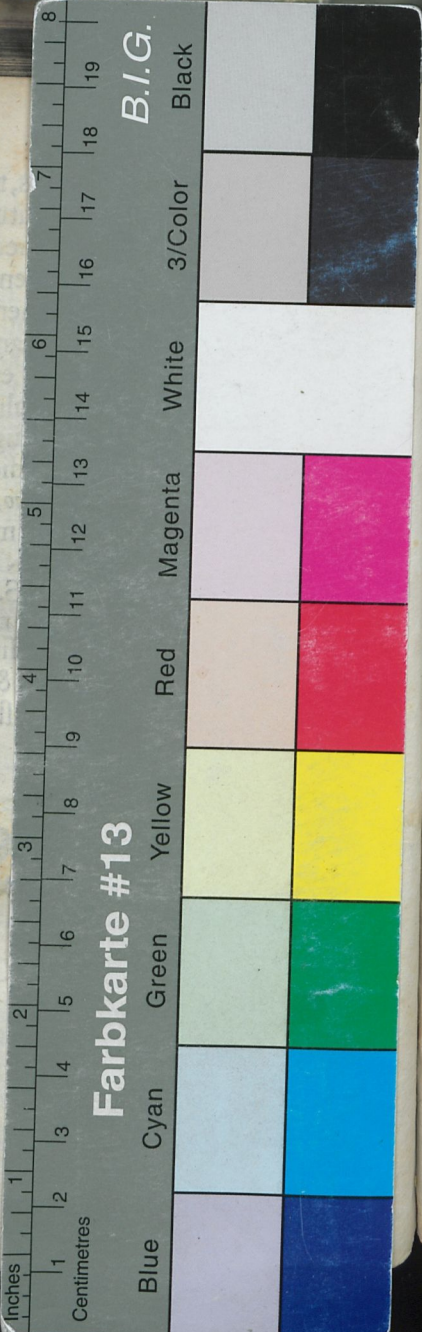


56

18

Reha ✓





Farbkarte #13

B.I.G.

IO. ANDREAE SEGNERI D.

FAC, MED. H. T, DECANI

INVITATIO  
AD  
DISSERTATIONEM INAUGURALEM  
MEDICAM

ET  
DESCRIPTIO  
LVCERNAE CVIVSDAM.



GOTTINGAE,

APVD A. VANDENHOECK, ACAD. TYPOGR.

