

Verzeichniß
der
F o s s i l i e n
des
Mineralienkabinetts

des verstorbenen
Herrn Bergraths und Oberhüttenverwalters
Gellert,

welche
den 23. November dieses Jahres und folgende
Tage Nachmittags von 2. Uhr an, einzeln gegen
baare Bezahlung
in
dem ehemaligen Gellertischen Hause auf
dem Peterskirchhofe allhier öffentlich ver-
auktionirt werden sollen.

Freyberg, 1795.
Gedruckt bey Johann Christ. Friedr. Gerlach.

Da die in diesem Katalog verzeichneten Fossilien des Gessert-
schen Mineralienkabinetts einzeln verauktionsirt werden
sollten, und daher einer strengen systematischen Ordnung
nicht bedurften; so hat man die Ordnung nach wel-
cher diese Fossilien zum Theil schon selbst numerirt und
zum Theil auch katalogirt waren, so viel als es sich
thun ließ, beybehalten, um nicht durch mühsame Zer-
stückerung eines ganz neuen vollständigen Katalogs zu viel
Zeit zu verlieren.

Die zu verauktionsirenden Fossilien können jedesmal eine
Stunde vorher von 1 bis 2 Uhr in Augenschein genom-
men werden, und die Katalogen sind bey der Crazi-
schen Buchhandlung zu bekommen.

L 2 d

A. Stein- und Erdarten.

1) Kalkarten.

- 1 **B**unter geschliffener Marmor; von Eichelberg bey Hof.
- 2 Desgleichen, von Schwarzenberg am Wald.
- 3 Desgleichen, eben daher.
- 4 Desgleichen, von Bernstein am Wald.
- 5 Desgleichen, von Cossendorf.
- 6 Desgleichen, von Bindloch.
- 7 Desgleichen, von Lainek und Deyß.
- 8 Desgleichen, von Seydelsbruch bey Hof.
- 9 Desgleichen, von Regnitzlosa.
- 10 Desgleichen, von Geigen bey Hof.
- 11 Desgleichen, eben daher.
- 12 Desgleichen, von Naila.
- 13 Desgleichen, von Hurtigwogen.
- 14 Desgleichen, eben daher.
- 15 Desgleichen, eben daher.
- 16 Desgleichen, von Lehmerberg bey Schwarzenbach am Walde.
- 17 Desgleichen, eben daher.
- 18 Desgleichen, von Weidesgrün.
- 19 Desgleichen, eben daher.
- 20 Desgleichen, von Scherdlas.
- 21 Desgleichen, eben daher.
- 22 Desgleichen, eben daher.

- 23 Buntgeschliffener Marmor; von Uiberkehr bey
Bernstein am Walde, der Fleckleins Bub genannt.
- 24 Desgleichen; von Wohnsiedel.
- 25 Desgleichen; von Hof, die Wassersuppen genannt.
- 26 Desgleichen; von Streitberg.
- 27 Desgleichen; von Neuenburg.
- 28 Desgleichen; von Hohe Strassen bey Hof.
- 29 Desgleichen; eben daher.
- 30 Desgleichen; von Gattendorf.
- NB. No 1-30 sind sämtlich aus dem Banreuthischen.
- 31 Desgleichen weißer; von Crottendorf.
- 32 Ruinenmarmor geschliffen; von Florenz.
- 33 Grünlichgrauer Marmor mit Ammoniten und andern
Versteinerungen, geschliffen.
- 34 Muschelmarmor mit buntspielenden Muschelschaa-
len, geschliffen; von Kärnthén.
- 35 Weißer Marmor mit rothen und grünen Flecken,
geschliffen; aus dem Erzgebirge.
- 36 eine Versteinerung in gelblichgrauem Kalksteine.
- 37 Kleinkörnlicher blaulichgrauer Kalkstein.
- 38 Dichter rauchgrauer Kalkstein mit Dendriten.
- 39 Gelblichgrauer drusicher Kalkstein, mit einem Be-
schlage von spangrünem Sinter.
- 40 Blaulichgrauer Marmor mit weißen Streifen;
von Borna bey Gieshübel.
- 41 Röhlicher und weißlicher Marmor.
- 42 Röhlichbrauner Marmor.
- 43 Rauchgrauer dichter und blättricher Kalkstein.

- 44 Weißer blättricher Kalkstein mit Dendriten; vom Fürstenberg.
- 45 Desgleichen mit schmalen Erzadern.
- 46 Desgleichen mit Dendriten.
- 47 Rother Marmor mit weißen Flecken, aus Salzburg.
- 48 Weißer Kalkstein mit Dendriten.
- 49 Grauer Kalkstein mit einem Kalkspathtrume; von Memmendorf.
- 50 Blättricher weißer Kalkstein.
- 51 Desgleichen.
- 52 Desgleichen mit weißen Glimmer.
- 53 Blaulicher Kalkstein.
- 54 zwey Stück schneeweißes feinkörniger Kalkstein; von Karara.
- 55 Kalkspath mit Sande gemengt, (sogenaunter Kristallirter Sandstein; von Fontainebleau.
- 56 Gelblichweißes Kalkspath, mit doppelter (erstlich sechsflächiger spitzwinkliger und dann dreysflächiger stumpfwinkliger) Zuspizung; vom Harze.
- 57 Desgleichen kleiner, auf Flußspath und Bleuglanz; von Derbshire.
- 58 Desgleichen ein schönes Stück gelblichgrauer.
- 59 Desgleichen gelblichweißes auf grauem Flußspathe, brauner Blende und Kupferkiese; von Derbshire.
- 60 Kalkspath in weingelben doppelt sechsseitigen Pyramiden, mit sehr stark abgestumpften Ecken der gemeinschaftlichen Grundfläche; auf Flußspath und Bleuglanz; eben daher.
- 61 Zwillingkristalle von graulichweißen dergleichen Pyramiden, auf Bleuglanzkristallen, welche in eine

- hohle Halbkugel zusammengehäuft sind; von Derbyshire.
- 62 Gelblichgraue doppelt sechsseitige Kalkspathpyramiden, mittlerer Größe, und zwey und zwey Seitenflächen unter einem sehr stumpfen Winkel zusammenstoßend.
- 63 Gelblichweißer Kalkspath in rechtwinklichen sechsseitigen Säulen mit drey Flächen zugespitzt; mit Quarz- und Schwefelkieskristallen, auf Schwefelkies; vom Kübschachte bey Freyberg.
- 64 Desgleichen mit Spath Eisensteine und Kupferkiese, auf Quarz; eben daher.
- 65 Eine Gruppe von dergleichen Säulen, aus welcher in der Mitten eine von fast mittlerer Größe hervorragt; eben daher.
- 66 Desgleichen kleinere Zusammenhäufungen mit Kupferkies- und Braunblendekristallen, auf Gneise.
- 67 Noch kleinere desgleichen mit Kupfer- Schwefel- und Arsenikkies- auch sehr vielen Spath Eisensteinkristallen auf schwarzer Blende und Arsenikkies; vom Mathusalem bey Freyberg.
- 68 Schöne pyramidale Zusammenhäufungen von röthlichweißen Braunspathrhomben, mit Kupferkies.
- 71 Gelbe flache dreyseitige Kalkspathpyramiden.
- 72 Kleine graulichweiße Kalkspathsäulen (Phengith) auf Flußspath und brauner Blende; von Derbyshire.

- 73 Grünlichweiße dreyseitige sehr flache Kalkspath-
pyramiden, reihenförmig zusammengehäuft (Zwey-
kendreusen) auf röthlichweißem Kalkspathe.
- 74 Entrochiten in Kalkspathe, in gelblichgrauen dichten Kalksteine; aus der Flözge am Korbalicha, zwey Werste vom Schlangenberge.
- 75 Eine unvollkommene graulichweiße vierseitige Kalk-
spathsäule mit schief angelegter und diagonaliter
gestreifter Endfläche.
- 76 Sehr verwachsene unbestimmbare, gelblichweiße
Kalkspathkristalle.
- 78 Desgleichen; aus der Schweiz am Bodensee.
- 79 Ein weingelber durchsichtiger, auf zwey Seiten
verbrochener Kalkspathkristall, mittlerer Größe, wel-
cher verdoppelt; von Derbishire.
- 80 Grauer, weißgefleckter Marmor; von Florenz.
- 81 Ein großes rhomboidalisches Bruchstück von viole-
tblauen, durchsichtigen, verdoppelnden Kalkspathe;
vom Andreasberge am Harze.
- 82 Schneeweißer undurchsichtiger Kalkspath von sehr
schiefwinklichen Bruchstücken und Perlmutterglanze,
(schon in Braunspath übergehend.)
- 83 Kleinkörniger gelblichweißer Kalkspath.
- 84 Dickstänglicher graulichweißer Kalkspath mit ge-
streiften Absonderungsflächen; von Derbishire.
- 85 Keilförmig dickstänglicher, gelblichgrauer, ver-
doppelter Kalkspath; aus Pohlen.
- 86 Bräunlichrother grobkörniger Braunspath, mit
Schwefelkies; vom Brand bey Freyberg.

- 87 Bläfliger, zelliger und krystallisirter, graulichweißer Kalksinter.
- 88 Desgleichen, sogenannter Weinbruch.
- 89 Gelblichgrauer und gelblichweißer Kalksinter.
- 90 Graulichweißer Kalksinter.
- 91 Röhlich- und gelblichweißer dick- und geradschaaliger Kalksinter.
- 92 Desgleichen ein runder geschliffener Knopf; von Karlsbad.
- 93 Knolliger desgleichen, von röhlichgrauer und graulichweißer Farbe.
- 94 Nierförmig gebogen krummschaaliger desgleichen; von Karlsbad.
- 94 b Sehr schöner zartfasriger röhlichweißer Kalksinter, von kurz- dick- und keilförmig stänglichen absonderten Stücken.
- 95 Nierförmig krummschaaliger Kalksinter von abwechselnd perlgrauer, bräunlichrother und gelblichweißer Farbe mit kleintraubiger Oberfläche; von Karlsbad.
- 96 Ein großes Stück gelblichweißer fein- klein- und grobkörniger Erbsenstein; eben daher.
- 97 Röhlich- und gelblichweißer und isabelgelber, grobkörniger Erbsenstein; eben daher.
- 98 Grünlichgrauer Stinkstein; von Mansfeld.
- 99 Desgleichen graulichschwarzer, dick- und geradschiefriger.
- 100 Ein unreiner mergelichter Sandstein; zum Heerde in Kremnitz.
- 100 b Desgleichen; zum Heerde in Zschernowitz.

- 101 Feinkörniger gelblichweißer Gipsstein.
- 2 Feinkörniger graulichweißer und schneeweißer Gipsstein, mit rauchgrauen Streifen; von Eisleben.
- 2 b Desgleichen feiner gestreifter; von Bortendorf.
- 3 Gelblichweißer, fleisch- rosen- und bräunlichroth gestammter Alabaster; (geschliffen).
- 4 Sogenannter Sterngips; von Nebra an der Unstrut.
- 5 Ein großes Stück feinkörniger, gelblichweißer Gipsstein.
- 6 Zwey Stück grob- und langfaseriger, gelblichweißer Gipsstein; zwey Stunden von Eckardsberg.
- 7 Dick- und krumfaseriger, gelblichweißer Gipsstein.
- 8 Schneeweißes in undeutliche Säulen von mittlerer Größe kristallisirtes Traueneis.
- 9 Eine einzelne große breite, vierseitige Säule an beyden Enden zugeschärft, von Traueneis; eben daher.
- 10 Krümlättriches, graulichweißes Traueneis.
- 11 Geradblättriches, durchsichtiges desgleichen; von Zlmenau.
- 12 Desgleichen.
- 13 Bräunlichschwarzer und rauchgrauer, feinkörniger Gipsstein (Leberstein); von Zlmenau.
- 14 Seladongrüner und himmelblauer Flusspath; von Stollberg am Harz.
- 15 Desgleichen feinkörniger; eben daher.
- 16 Unvollkommenblättricher und schaalicher desgleichen; eben daher.

- 117 Dickstänglicher, und zugleich dick- und krummschaaliger Flußspath, von abwechselnd dunkelviolblauer und graulichweißer Farbe; von Derbshire.
- 118 Desgleichen (geschliffen und polirt); eben daher.
- 119 Hoch honiggelber, würflich kristallisirter Flußspath mit aufgestreuten Schwefelkiespunkten; vom Segen Gottes zu Gersdorf.
- 120 Desgleichen in große Würfel kristallisirter, mit Schwerspathkristallen; eben daher.
- 121 Desgleichen kleinere, mit feindörnigem Bleyglanze, Quarze und Fahlerze; vom Kurprinz Friedrich August.
- 121 b Desgleichen mit Quarzkristallen besetzt; vom Segen Gottes zu Gersdorf.
- 122 Desgleichen kleinere mit kristallisirtem Kalkspathe; eben daher.
- 123 Desgleichen mit Bleyglanze und Fahlerze; eben daher.
- 124 Desgleichen mit Bleyglanz- und Kalkspathkristallen auf Gneis; eben daher.
- 125 Desgleichen krumm- und dickschaliger, mit in der Höhe abwechselnden Farben; eben daher.
- 126 Kristallisirter weingelber Flußspath mit Quarz- Schwerspath- und Kupferkieskristallen; eben daher.
- 127 Bläulichgrauer, würflich kristallisirter Flußspath mit bläulichschwarzen Rändern; von Derbshire.
- 128 Desgleichen graulichweißer; eben daher.
- 129 Desgleichen lichtperlgrauer; eben daher.
- 130 Eine große weingelbe Flußspathdruse, mit aufsteigenden Schwerspath- und Kupferkieskristallen; vom Segen Gottes zu Gersdorf.

2) Schwer-

2) Schwerarten.

- 130 b Dendritisch eingesprengter gelblichweißer, schaalicher Schwerspath in braunem Eisensteine; von Derbyshire.
- 31 Ein großes Stück graulichweißer Stangenspath; vom Lorenz Gegentrume.
- 32 Desgleichen milchweißer; eben daher.
- 33 Ein kleineres Stück desgleichen; eben daher.
- 34 Perlgrauer, blaulichgrauer und bräunlichrother, in vierseitige an den Enden zugespitzte Säulen kristallisirter Schwerspath; von Marienberg.
- 35 In vierseitige rechteckliche Säulen, die abwechselnden Ecken stark, und alle Kanten schwach abgestumpft, kristallisirter, halbdurchsichtiger Schwerspath, von honiggelber und blaslauchgrüner Farbe, die Spitzen der Säulen aber dunkel- himmel- und lasurblau; von der Güte Gottes zu Scharfenberg.
- 36 Längliche gelblichweiße Schwerspathtafeln mit eingeschlossenem Leberkiese.
- 37 Desgleichen säulenförmige Kristalle.
- 38 Dicke und große sechsseitige Schwerspathtafeln; vom Ziaak zu Rothenfurth.
- 39 Eine Druse von kleinern graulichweißen dergleichen Schwerspathtafeln, mit aufliegenden Kupferkieskristallen.
- 40 Dergleichen mit Quarzkristallen; vom Kurprinz Friedrich August.
- 41 In geschobene vierseitige Tafeln kristallisirter, blaß weingelber Schwerspath; aus Ungarn.

- 142 Eine sehr schöne kleinere Druse dergleichen, zum Theil mit theils stark= theils flach= und schwach= abgestumpften abwechselnden Ecken; eben daher.
- 43 Gelblichweißer, sehr dickschaalicher Schwerspath; vom Kurprinz Friedrich August.
- 44 Theils derber, theils zelllicher, theils undeutlich kristallisirter, krummblättricher, gelblichweißer, gelblichgrauer und honiggelber Schwerspath.
- 45 Rötlichweißer und fleischrother, schaalicher Schwerspath.
- 46 Sehr dickschaalicher graulichweißer Schwerspath; vom Kurprinz Friedrich August.
- 46 b c Zwey Stück dergleichen; eben daher.
- 46 d Dergleichen mit Kupferlasur; vom Lorenz Gegenrum.

3) Kieselarten.

- 147 Ein brillantirter weingelber Topas.
- 48 Eine Bergkristalldruse mit vielem isabelgelben Steinmarke, und ausliegenden weingelben Topasen, in achtseitige Säulen kristallisirt, wo immer zwey und zwey Seitenflächen unter einem sehr stumpfen Winkel zusammenstoßen; mit schwach abgestumpften Endkanten, und stark abgestumpften Ecken, klein und mittlerer Größe; vom Schneckensteine bey Auerbach im Voigtländischen.
- 49 Eine Quarzdruse mit ausliegenden kleinen Topas= kristallen.

- 150 Einzelu aufgewachsene vierseitige Topasssäulen mit flach zugespitzten Seitenkanten und stark abgestumpften Ecken und Endkanten, auf Quarze; vom Schneckensteine.
- 51 14 Stück einzelne kleine und mittlere Topaszkristallen, meist in vier- und achtseitigen Säulen der beschriebenen Art, von hoch weingelber Farbe und durchsichtig; eben daher.
- 52 Ein Schächtelchen dergleichen kleinere, unreine und zum Theil verbrochene Topaszkristallen; eben daher.
- 53 20 Stück geschliffene und gebohrte edle blutrothe Granaten, von der Größe einer kleinen Bohne.
- 54 Ein Schächtelchen sehr kleine edle blutrothe Granatkörner und Kristalle; aus Böhmen.
- 55 Einige Stück größere und höhere (an Farbe) dergleichen; eben daher.
- 56 Ein Kästchen mit kleinen Kristallen von Gemeinem bräunlichrothem und gelblichbraunem Granate, aus Glimmer- und Chloritschiefer.
- 57 Kleine und mittlere Kristalle von edlem Granat im Glimmerschiefer.
- 58 Dergleichen im Magnetischen Eisensteine mit Magnetkies; aus Steiermark.
- 59 Dergleichen in Serpentinsteine.
- 60 Dergleichen von Gemeinem Granate in Magnet-eisensteine und Schwefelkiese.
- 61 Mittlere säulenförmige Edle Granatkristalle in Glimmerschiefer.

- 162 Eine Druse von sehr kleinen brännlichrothen und röthlichbraunen Gemeinen Granatkristallen (meist Granatododecaedern); von der Hülse Gottes in Filzbach zu Schneeberg.
- 63 Einige geschnittene edle Granatgeschiebe in der Größe von Hasel- und Ballnüssen.
- 63 b Ein großes Stück blättricher edler Granat in Strahlstein und Chloritschiefer; aus Tyrol.
- 64 Ein geschliffener Spinel.
- 65 In mehrere Zoll lange Säulen kristallisirter schwarzer Stangenschörl in Quarz; von Burkhardsgrün.
- 66 Desgleichen kürzere und dickere.
- 66 b Fleischrother Feldspath mit einzelnen sehr dicken Schörlkristallen; von Siebenlehn.
- 67 Ein Stück berillartiger Schörl, zum Theil in eingewachsenen säulenförmigen Kristallen; von Altenberg.
- 68 Kristallisirter schwarzer Stangenturmalinschörl in körnigem Talle; vom Greiner im Zillerthale.
- 69 Zwey geschliffene pistaziengrüne Turmaline; aus Brasilien und Salzburg.
- 71 Dickstänglicher violblauer und milchweißer dickfasericher Amethyst; von Wolkenstein.
- 72 Eine säulenförmige Druse von blaß violblauen Amethyste; von Hoderitzbach bey Schemnitz.
- 73 Dickstänglicher violblauer Amethyst; von Wolkenstein.
- 74 Geschiebe von Quarz und Bergkristall; von Zabelitz.
- 75 Eine sechsseitige große Säule von Bergkristall.

- 176 Eine desgleichen mit einem eingeschlossenen Wassertropfen; vom Theresienschacht bey Schemnitz.
- 77 Ein rauchgrauer durchsichtiger Bergkristall.
- 77 b Eine graulichweiße verschobene Bergkristallfäule.
- 78 Eine regelmäßigere desgleichen.
- 79 Ein Geschiebe von gelblichgrauem Bergkristall.
- 80 Ein Stück nelkenbrauner Bergkristall (Rauchtopas); von Zinnwald.
- 81 Ein Geschiebe von grünlichgrauem Bergkristalle.
- 82 Ein Stück nelkenbrauner Bergkristall.
- 83 Ein kleineres Stück dergleichen, sehr dunkel und undurchsichtig.
- 84 Ein Stück desgleichen.
- 85 Ein Stück graulichweißer durchsichtiger Bergkristall; eben daher.
- 86 Weißer undurchsichtiger fettig glänzender Quarz mit fleischrothem Feldspathe, in Gneise der in Glimmerschiefer übergeht; von Bräunsdorf.
- 87 Eine schöne Kastendruße von Quarz; von Schneeberg.
- 88 Röthlichgrauer und brauner Quarz mit spitzigen sechsseitig pyramidalen Eindrücken.
- 89 Zellicher und drusiger Quarz mit inliegenden sehr kleinen Speiskoboldkristallen; vom Segen Gottes und Tafelstein zu Schneeberg.
- 90 Gelblichgrauer sehr klein kristallisirter Quarz, als Ueberzug von großen Fluspathwürfeln; vom Segen Gottes zu Gersdorf.

- 191 Kristallisirter Quarz, theils mit aufliegenden kleinen Schwefelkieskristallen, theils auf einem Arsenikkieswürfel mittlerer Größe und mit konvexen Seitenflächen.
- 92 In kleine sechsseitige Säulen kristallisirter, graulichweißer Quarz, auf Gneise.
- 93 In gelblichgraue, größere und kleinere, bauchige Säulen desgleichen kristallisirter Quarz, mit Bleeglanzkrystallen.
- 94 Kristallisirter graulichweißer und perlgrauer Quarz, mit vielen Kupfer- weniger Schwefel- und Arsenikkieskristallen.
- 95 Knospig zusammengehäufte röthlichweiße und ziegelrothe Quarzkristalle.
- 96 In kleine graulichweiße, durchsichtige sechsseitige Säulen und Pyramiden kristallisirter Quarz, auf einer Flusspathdruse; vom Segen Gottes zu Gersdorf.
- 97 Graulichweißer Lagerquarz; von Oberschöna.
- 98 Eine vortrefliche kleine Schneedruse; vom Segen Gottes zu Gersdorf.
- 98 b Blaulichgrauer Quarz, der schon in Hornstein übergeht, mit fein eingesprengtem Bleeglanze und Fahlerze auch nierförmigen Opale; von Halsbrücke.
- 99 Prasem mit Strahlsteinkristallen; von Breitenbrun.
- 200 Feuerstein, mit vielen aufliegenden bräunlichrothen versteinerten Schnecken und Muscheln.
- I Bräunlichrother, röthlich-gelblichbrauner und blgrüner Feuerstein als Geschiebe,

- 202 Zwey runde Geschiebe, das eine aschgrau mit weißen Flecken, wahrscheinlich von Kalkstein, das andere ockergelb, wahrscheinlich von Zaspis.
- 3 Ein Pektinit von Feuerstein.
- 4 Ein buntes Geschiebe von Feuerstein, der in Kalzedon übergeht.
- 5 Drey Stück von verschiednen grauen, weißen und braunen Farben gestreifte Feuersteine als Geschiebe.
- 6 Perl- und blaulichgrauer, auch bräunlichrother Kalzedon (angeschliffen).
- 7 Zwey geschliffene Stücke Kalzedon, das eine sehr lichte oliven- das andere graulichgrün.
- 8 Geschliffener, graulichweißer und pfirsichblütbrother, ganz dünne und frummschaalicher Kalzedon, mit feinen rothen Zaspispunkten.
- 9 Acht Stück mehr und mindergroße graue und weiße Kalzedongeschiebe.
- 10 Fünf Stück desgleichen graue, gelbe und braune.
- 11 Ein Belemnit in gelblichbraunem Kalzedon.
- 12 Nierförmiger, honiggelber, frummschaalicher Kalzedon.
- 13 Ein gelblich- und rauchgraues Kalzedongeschiebe mit rauher und gekörnter Oberfläche.
- 14 Perl- und gelblichgrauer gerad- und dickschaalicher Kalzedon.
- 15 Vier undurchsichtige bräunlichrothe Kalzedongeschiebe.

- 215 b Milch- und graulichweißer, und bläulich-grauer, dünnschaaliger Kalzedon.
- 16 Undurchsichtiger dunkel rötlichbrauner Karneol.
- 17 Ein großes geschliffenes Stück Heliotrop.
- 18 Grünlichgrauer Porphirschiefer; aus Böhmen.
- 19 Ein geschliffener Lidischer Stein (als Probierstein).
- 20 Lidischer Stein mit vielen weißen Quarzadern; von Reichenbach ohnweit Freyberg.
- 21 Ein Stück Obsidian; vom Hekla in Island.
- 21 b Holzstein; vom Rißhäuser bey Artern.
- 21 c Ein Ast in Holzstein versteinert; aus der Gegend von Chemnitz.
- 22 Lichte olivengrüner Zeolith mit eingesprengtem Malachit und Gebiegen-Kupfer (angeschliffen); aus der Grafschaft Sponheim, ohnweit dem Zweybrückischen Amte Lichtenberg.
- 23 Knolllicher, strahllicher, gelblichweißer Zeolith (angeschliffen); von Ferroe.
- 24 Eine Druse von graulichweißen, sechsseitig, tafelförmig, kristallisirtem Zeolith auf Kalkspath; vom Andreasberg am Harz.
- 25 Breitstrahllicher und grobkörnlicher, gelblichweißer Zeolith; aus Island.
- 26 Krummschaaliger Kalzedon von verschiedenen Farben, mit ziegelrothem Jaspis.
- 27 Fortifikationsagat, bestehend aus ziegelrothem Jaspis mit krummschaaligen Quarz, Amerhist und Kalzedon; von Kunnersdorf.

- 228 Krumschaaliger, scharlachrother Jaspis mit buntfarbigen Kalzedonstreifen in verwittertem Porphir.
- 29 Agath, meist aus schaaligem Kalzedon bestehend; von Kochliz.
- 30 Bruchstücke von Quarz in bräunlichrothem Hornstein (Wurfsstein).
- 31 Ein Kugelstück von Hornstein, blgrünem Kalzedon und kristallirtem Quarz (aus Mandelsteine).
- 32 Agath meist aus Hornstein und Jaspis bestehend.
- 33 Ein geschliffen Stück Fortifikationsagath, meist aus rothem Jaspis und etwas Kalzedon bestehend.
- 34 Ein Stück Korallenagath (Quarz, Amethyst und ziegelrother Jaspis); von Freyberg.
- 35 Ein größeres Stück desgleichen mit weit mehr ziegelrothem Jaspis und weißem muschlichen Hornsteine; eben daher.
- 36 Ein kleineres Stück desgl. eben daher.
- 37 Ein Stück desgleichen mit nierförmigem ziegelrothen Jaspis; eben daher.
- 38 Zwen Stück Wandagath (Kalzedon, muschlicher Hornstein und Jaspis).
- 39 Eine Agathkugel, groß und mit unebner Oberfläche; von Muzschen.
- 40 Eine desgleichen platter gedrückt und glätter; eben daher.
- 41 Ein geschliffenes sehr schönes Stück Moosagath; von Zwenbrücken.

- 242 Ein sehr langes Stück bräunlichschwarzer muschlicher Hornstein; aus den Eibenstöcker Seifen.
- 43 Gefeckter und geringelter Grünlichgrauer verhärteter Thon (eine geschliffene Tafel).
- 44 Eine röthlichgraue desgleichen mit runden gelblichgrauen Flecken.
- 45 Ein stumpfeckiges Stück von gelblichbraunem Jaspis.
- 46 Gelblichholz- und haarbrauner Jaspis.

4) Thonarten.

- 247 Gelblichbrauner und gelblichgrauer geflammtter Jaspis desgleichen.
- 48 Ein geschliffen Stück Bandjaspis (meist röthlichbraun); vom Grundstein bey Penig.
- 49 Ein Stück desgleichen (mehr gelblichgrau und grüngestreift); eben daher.
- 50 Kirsch- und blutrother Jaspis; von Neu Glück und drey Eichen bey Freyberg.
- 51 Ein stumpfeckiges Stück desgleichen mit Quarzadern.
- 52 Ein kleineres reineres Stück desgl.
- 53 Levendelblauer und gelblichgrauer Porzellanjaspis; von Stracke.
- 53 b Desgleichen ein größeres Stück.
- 54 Schwarz- und grünlichgrauer muschlicher Hornstein;
- 55 Ein schönes Stück berggrüner, muschlicher Hornstein; von Altenburg.
- 56 Ein Stück Heliotrop.

- 257 Desgleichen.
- 59 Eingesprengrter Edler Opal; aus Ungarn.
- 60 Ein geschliffener, milchweißer Gemeiner Opal mit einer dendritischen Zeichnung; von Vizenza.
- 61 Ein stumpfackiges Stück Gemeiner Opal mit unebner Oberfläche; vom Adam Heber bey Schneeberg.
- 62 Milchweißer Opal.
- 63 Mehrere Stücke gelblichgrauer, röthlich- milch- und graulichweißer Halbopal; vom Donath bey Freyberg.
- 64 Gelblichgrauer, isabelgelber und blaulichgrauer desgl. mit eingesprengetem Bleuglanz, schwarzer Blende und Kupfernichel; aus der Bränder Mevier.
- 65 Wachsgelber Halbopal, von ganz ausgezeichnetem muschlichen Bruche; von Tefkobania.
- 66 Gelblichgrauer Holzopal; aus Ungarn.
- 67 Berggrüner körniger Pechstein; von Meisen.
- 68 Gelblichgrauer und ziegelrother desgl. eben dah.
- 69 Leberbrauner desgl. eben daher.
- 70 Grünlichschwarzer desgl. eben daher.
- 71 Schwarzer Pechsteinporphir; von Braunsdorf bey Tharand.
- 72 Ein großes Stück milchweißer Feldspath; von Hilbersdorf bey Freyberg.
- 73 Fleischrother Feldspath in Glimmerschiefer; von Bräunsdorf.
- 74 Zwen große Bruchstücke von blaulich- grünlich- grauem und fleischrothem Feldspathe; von Karlsbad.
- 75 Ein geschliffener Labradorstein; von Labrador.
- 76-78 Vier Stück Thonschiefer.
- 79 Ein Stück Zeichnenschiefer; aus Italien.

- 280 Ein schönes Stück grünlichgrauer Weizschiefer.
 81 Ein Stück Rdthel.
 82 Ein unreines stark verhärtetes Stück Gelbeerde.
 83 Glimmerreicher Granit im Bröckeln.
 84 Quarz mit inliegenden grünlichgrauen Glimmer.
 85 Glimmerschiefer mit schmutzig tombakbraunem Glimmer.
 86 Quarz, mit inliegendem tombakbraunem Glimmer.
 87 Ein Gemenge von grobem Quarz, Feldspath und silberweißem Glimmer.
 88 Ein Stück silberweißer Glimmer.
 89 Ein Stück tombakbrauner Glimmer.
 90 Eine Schachtel gold= messinggelber und tombakbrauner Glimmerfand; aus Italien.
 91 Eine große und dicke Scheibe grünlichgrauer Glimmer; von Archangel.
 92 Zwey einzelne dünne, (geschnittene) durchsichtige Scheiben desgleichen (Fensterscheiben); aus Rußland.
 92 b Kleinförnige gemeine Hornblende; von Müdisdorf bey Freyberg.
 93 Ein Bruchstück von einer vierseitigen Basaltsäule, mit wenig fein eingesprengten Olivin; von Stolpen.
 94 Ein Geschiebe von Bimsstein.
 95 Eingesprengtes und derbes weißes Steinmark mit Braunspath und rother Eisenocker.
 96 Buntes festes Steinmark (sächs. Wundererde); von Planitz bey Zwickau.

5) Fall

5) Talkarten.

- 297 Röhlichweißer Speckstein; aus Bayreuth.
 98 Desgleichen blaß perlgrauer.
 99 Eine geschnittene Tafel desgleichen.
 300 Gelblichweißer desgleichen.
 1 Ein geschnittenes Stück desgleichen mit schwarzen dendritischen Zeichnungen; aus Bayreuth.
 2 Grau=roth= und grüngesflecker, bunter geschliffener Speckstein.
 3 Etliche Stücken graulichweißes Bergleder.
 4=29 27 Stück geschliffene bunte Serpentinsteintäfelchen, zum Theil mit Speckstein und Amianth gemengt; die ersten 5 viereckigen Tafeln sind aus Bayreuth, die übrigen aber aus Zöblitz.
 31 Zwey Stück schiefriger verhärteter Talk.
 32 Ein ziemlich großes Stück gemeiner Talk; vom Greiner im salzburgischen Zillerthale.
 33 Grünlichgrauer Topfstein.
 34 Grünlichgraue Wallerde; aus England.
 35 Röhlichweiße desgleichen zeisiggrün und pfirsichblüthroth gefleckt; eben daher.
 36 Dünnfasriger Asbest von einer Mittelfarbe zwischen Berggrün und Himmelblau, mit basaltischer Hornblende und Kalkspath.
 37 Amianth; von Zöblitz.
 38 Ein Mittelding zwischen verhärteten Talk und Amianth, grünlichgrau und zartfasrig.
 39 Einzelne Fasern und Stängel von Asbest; von Zöblitz.
 40 Mehrere Trümer von grünlichweißen Amianth in Serpentinsteine; eben daher.

- 341 Ganz zartfafriger grünlichweißer Amianth; von Piemont.
- 43 Weißer Amianth; von Gastein im Salzburgischen.
- 44 Grünlichgrauer und berggrüner Amianth, grobfafriger als die vorige Art.
- 46 Grünlichweißer und berggrüner asbestartiger Strahlstein; von Groß Arl im Salzburgischen.
- 47 Desgleichen breitstrahllicher.
- 48 Breitstrahllicher gemeiner Strahlstein.
- 49 Kristallisirter desgleichen in gemeinem Talle; vom Greiner im Salzburgischen.
- 50 Asbestartiger desgleichen mit Schwefelkies gemengt; von der Katharina zu Kaschau.
- 51 Schwärzlichgrüner kurz- breit- und schmalstrahlcher gemeiner Strahlstein mit Quarz.
- 52 Zwen Stück Schieferthon, mit Schilf- und Kräuterabdrücken.

B. Metallarten.

Goldzerze.

- 1 Gediegen-Gold in Quarze mit etwas Gläserze; von Hof bey Schemnitz in Ungarn.
- 2 Gediegen-Gold in Quarze; vom St. Joseph bey Eule.
- 4 Goldzerz; von Summatra in Ostindien.
- 6 Quarz mit etwas Gläserze, Zinnober und goldhaltigem Kupferkiese; von Schemnitz.
- 7 Gediegen-Gold mit goldhaltigem Kupferkiese in Quarze; aus Norwegen.
- 8 Goldzerz mit Kauschgelb und Kupferkies in Quarz; aus Siebenbürgen.

10 Kupfer-

- 10 Kupfergrüne mit Gediegen-Gold und goldhaltigem Kiese, in bräunlichem Quarze; von Schemn.
- 11 Gediegen-Gold auf bräunlichem Gesteine; vom Gebirge Takzebaja bey der Bergstadt Salathna in Siebenbürgen.
- 12 Goldkies mit Fahlerze; eben daher.
- 13 Schrifterz in röthlichem Kalkspath und graulichem Quarze; von Nagy-an, wiegt 5 Loth.
- 14 Ein Stück desgleichen, w. 9 Loth.
- 15 Kuglich zusammengehäufte Kalkspath mit Gold-erze; eben daher.
- 16 Säulenförmig kristallisirter Kalkspath mit Gold-erze; eben daher.
- 17 Gestricktes Golderz mit Kies in Quarze; eben dah.
- 18 Golderz in Kalksinter mit Spießglase; eben dah.
- 20 Golderz mit Rauschgelb auf Quarze; eben daher.
- 22 Goldhaltiger Kieselich.
- 23 Gediegen-Gold in Kiese; aus Schweden.
- 24 Eine Art von Braun-Eisensteine, durch welchen das Gold häufig durchsetzt; aus Brasilien.
- 25 Antimonialisches Golderz; aus Siebenbürgen.
- 26 Gediegen-Gold in Quarze; aus Rußland.
- 27 Goldhaltige grünliche, röthliche und gelbliche Bleycker; aus Sibirien.
- 28 Goldhaltiges Spießglas; aus Bayreuth.
- 29 Quarz, mit sehr fein eingesprengtem goldhaltigen Schwefelkiese; von Kremnitz in Ungarn.
- 30 Viel aber sehr zart eingesprengtes Gediegen-Gold in einem schiefreichen Gesteine; aus dem Salz-burgischen.

- 32 Gold- und silberhaltiger klarspeisiger Bleuglanz mit etwas Weißgiltigerze in Quarze und verhärtetem Thone.
- 33 Gediegen=Gold mit Bleuglanze und Eisenocker in Quarze; von Allemont in Dauphine.

Quecksilbererze.

- 1 Zinnober in Quarze; aus Ungarn.
- 2 Zinnober mit Gediegen=Quecksilber in Quarze und gelblichen Letten; eben daher.
- 3 Röthlichbraunes Quecksilbererz; aus Hydrien.
- 4 Graues schiefriches Quecksilbererz; aus Ungarn.
- 5 Kristallisirter Zinnober; aus Japan.
- 6 Braunrothes Quecksilbererz mit wenig Gediegen=Quecksilber; aus Hydrien.
- 7 Zinnober auf Quarze; von Schemnitz.
- 8 Zinnober mit Quarze; von Hartenstein im Schdnburgischen.
- 9 Ein Trümchen Quarz mit inliegenden Zinnober in Thonschiefer; eben daher.
- 10 Zinnober in Quarze mit etwas Talk; aus Ungarn.
- 12 Eingesprengrter Zinnober in quarzigen und bräunlich-schiefrichen Gesteine; aus Ungarn.
- 13 Ein sehr schönes Stück Zinnober mit Kupferkiese in Quarze; von Schlana in Ungarn.
- 14 Eine talkigte Bergart die dabey bricht.
- 16 Zinnober mit Spath=Eisensteine; von Schlewenska in Ungarn.
- 17 Zinnober mit Kupferkiese in Quarze.
- 18 Zinnober mit etwas Quarze; von Neumarkt in Hydrien.

- 19 Sogenanntes Spiegelierz; eben daher.
- 20 Quecksilber-Lebererz mit etwas Zinnober; eben dah.
- 21 Ein Stück desgleichen mit Gediegen-Quecksilber;
eben daher.
- 22 Gediegen-Quecksilber mit Zinnober auf Quecksilber-Lebererz; eben daher.
- 23 Zinnober mit Weisgiltigerze in einem schiefrichen Gesteine; von Stahlberg in Zwenbrücken.
- 24 Zinnober mit Kupferblau und Kupfergrün; aus Zwenbrücken.
- 25 Braunes Quecksilbererz mit Gediegen-Quecksilber und wenig Zinnober; eben daher.
- 26 Gediegen-Quecksilber mit etwas Zinnober; aus der Pfalz.
- 27 Derber Zinnober mit Bleyglanze, Kupfer- und Schwefelkiese; von Schemnitz.
- 28 Zinnober, Bleyglanz, Kupferkies und braune Blende in drusigem Quarze; eben daher.
- 29 Angestogener und derber Zinnober in Kalkspathe; aus dem Oesterreichischen.
- 30 Schöner kristallisirter Zinnober; eben daher.
- 31 Schiefliches Quecksilberlebererz; eben daher.
- 32 Thonschiefer mit eingemengtem Zinnober; aus dem Salzburgischen.
- 33 Dunkelrother Zinnober, Gediegen-Quecksilber und natürliches Amalgama; von Stahlberg im Zwenbrückischen.
- 35 Kristallisirter Zinnober mit Gediegen-Quecksilber und Quecksilberlebererze; aus der Pfalz.
- 36 Zinnober in Quarze.
- 37 Zinnober in Quarze und Thonschiefer.

- 26 Derbes und kristallisirtes Gediegen = Silber auf Schwerspathe; vom Himmelsfürst, w. 11 Loth.
- 27 Haarförmig kristallisirtes Gediegen = Silber auf Blenglanze; von der Hülfe des Herrn zu Tuttendorf.
- 28 Angeflogen Gediegen = Silber auf Glimmerschiefer; von Freyberg.
- 29 Gediegen = Silber in Quarze; vom Gelobten Lande.
- 30 Haarförmig kristallisirtes Gediegen = Silber mit Blenglanze, Weiserze und schwarzer Blende, in Quarze; von der Neuen Hoffnung Gottes zu Bräunsdorf.
- 31 Auf Gneuse angefliegen Gediegen = Silber; vom Alten grünen Zweige.
- 32 Angeflogen Gediegen = Silber auf Quarze; aus Schweden.
- 33 Angeflogen Gediegen = Silber mit Blenglanze und schwarzer Blende in Quarze; von der Weissen Rose.
- 34 Kristallisirtes Gediegen = Silber mit Glaserze überzogen; vom Himmelsfürst, w. 1 $\frac{1}{4}$ Loth.
- 35 Baumförmig kristallisirtes Gediegen = Silber mit etwas Schwerspathe in kleinen Stückchen; vom Himmelsfürst.
- 36 Haar- und drathförmig kristallisirtes Gediegen = Silber, mit inliegender Silberschwärze; vom Admischen Adler zu Johanngeorgenstadt, w. $\frac{1}{4}$ Loth.
- 38 Kristallisirtes Gediegen = Silber mit Glaserze in Schwerspathe.
- 39 Haarförmig kristallisirtes Gediegen = Silber mit Glaserze, in aufgeldstem Schwerspathe; von der Hülfe des Herrn.

- 40 Drathförmig kristallisirtes Gediegen= Silber mit Gläserze und Bleyglanze, in Quarze und Gneuse; vom Schweinskopfe bey Freyberg.
- 41 Gediegen= Silber in einer Druse von Spath= Eisensteine mit Gläserze u. Bleyglanze; vom Schylßchen.
- 42 Gediegen= Silber mit Gläserze und Bleyglanze, in aufgeldstem Schwerspathe; von der Hülse des Herrn.
- 43 Gediegen= Silber und Gläserz, nebst etwas wenigem Bleyglanze und Kupferkiese in Quarze (sogenanntes Tiegererz); vom Rühlschachte zu Freyberg, w. 28 Loth.
- 44 Gediegen= Silber und Gläserz mit gelber Blende, auf mit vielem Quarze gemengtem Schwerspathe; vom Himmelsfürst, w. 13 Loth.
- 45 Ein Trum Gediegen= Silber mit Braunspathe in Gneuse; eben daher, w. 12 Loth.
- 46 Baumsförmig kristallisirtes Gediegen= Silber mit Silberchwärze überzogen, nebst ein wenig fleischrothem Schwerspathe; vom Himmelsfürst, w. 23 $\frac{1}{2}$ L.
- 47 Derbes und kristallisirt. Gediegen= Silber mit etwas Gläserze. Eine alte Freybergische Stufe, w. 14 L.
- 48 Gediegen= Silber mit Kupferlasur und Kupfergrün in Schwer- und Flusspathe; von der Güte Gottes an der Halsbrücke.
- 49 Kristallisirtes Gediegen= Silber mit angeflogenen Gläserze auf Schwerspathe; vom Himmelsfürsten.
- 50 Haarförmig kristallisirt. Gediegen= Silber in einer Quarzdruse, und auf Quarz angeflogenes Gediegen= Silber mit Weiserze, Rothgiltig- und Gläserze; von der Neuen Hoffnung Gottes zu Bräunsdorf.

- 51 Kristallisirtes Gediegen-Silber und Glaserz in Schwerspathe; vom Himmelsfürsten, w. $8\frac{1}{2}$ Loth.
- 52 Gediegen-Silber und Glaserz mit etwas gelber Blende in Schwerspathe; eben daher, w. $7\frac{1}{2}$ L.
- 54 Kristallisirtes Gediegen-Silber mit etwas Glaserze in Schwerspathe; eben daher.
- 55 Haarförmig kristallisirtes Gediegen-Silber mit Glanzkoblde; vom Morgenstern.
- 56 Baumförmig kristallisirtes Gediegen-Silber auf Schwerspathe; vom Himmelsfürst, w. $14\frac{1}{2}$ L.
- 57 Gediegen-Silber in Schwerspathe; eben daher.
- 58 Drath- und haarförmig kristall. Gediegen-Silber mit gestrickten Glanzkoblde in Gneuse.
- 59 Drathförmig kristall. Gediegen-Silber mit Glaserze und ein wenig anstehendem Braunspathe; vom Himmelsfürst, w. 3 Loth.
- 61 Kristallisirtes Gediegen-Silber mit Glaserze und kristall. gelben Blende; vom Himmelsfürst.
- 63 Gediegen-Silber in braunem und grauem Hornsteine; vom Gotthelf Schaller zu Johannegeorgenstadt.
- 64 Gediegen-Silber in weißen Letten auf einer eisenschüßlichen Gesteinart; von der Katharina zu Maschau.
- 65 Eine dergl. Stufe mit etwas Koblde; eben dah.
- 66 Dergl. mit sehr wenigem Silber und etwas Glaserze; eben daher.
- 67 Dergl. Bergart, wo das Silber in einer Druse auf bräunlichem Gesteine liegt; eben daher.
- 68 Gediegen-Silber auf einem aufgeldsten Gebirgs-gesteine; eben daher.
- 69 Gediegen-Silber mit Glaserze und feinkörnigem Blehglanze; von der Gesegneten Bergmannshoffnung.

- 38 Ein Stück Zinnober in Quarze und Thonschiefer.
 39 Desgleichen.
 40 Desgleichen.
 41 Quecksilbererz; aus Idrien,

Silbererze.

a) Gediegen-Silber.

- 1 Angeflogen Gediegen-Silber und etwas Glaserz mit vielerley farbigen Quarze; aus Schweden.
 2 Gediegen-Silber und Glaserz in einer Quarzdruse auf schwärzlich schiefrichen Gesteine; von der Neuen Hoffnung Gottes zu Bräunsdorf.
 4 Gediegen-Silber mit Bleiglanze, Schwefelkiese und schwarzer Blende in Quarze; vom Friedlichen Vertrage am Goldberge.
 5 Angeflogen Gediegen-Silber auf mit Weiserze und Arsenikkiese gemengtem Quarze; von der Neuen Hoffnung Gottes zu Bräunsdorf.
 6 Angeflogen Gediegen-Silber mit etwas Weiserze in Quarze und anstehendem Gneuse; von der Neuen Hoffnung Gottes zu Bräunsdorf.
 7 Gediegen-Silber mit Bleiglanze und schwarzer Blende, in Quarze und Braunspathe; vom Gelobten Lande.
 8 Verbes und kristallisirtes Gediegen-Silber in Schwespathe; vom Himmelsfürst.
 9 Verbes Gediegen-Silber auf Schwespathe; vom Himmelsfürst.

- 11 Angeflogen Gediegen-Silber und Glaserz, auch eingesprengter Blenglanz und Arsenikkies in Braunsparthe; vom Schweinskopfe.
- 12 Angeflogen Gediegen-Silber auf Glimmerschiefer; von Wiesenthal.
- 13 Auf Quarze und Flußspathe angeflögen Gediegen-Silber und Glaserz; vom Isaak bey Freyberg.
- 14 Angeflogen Gediegen-Silber auf röthlichem Quarze mit Kupfergrüne; aus Böhmen.
- 15 Angeflogen Gediegen-Silber auf eisenschüssigem Glimmerschiefer; von Johannegeorgenstadt.
- 16 Ein Stück desgl. eben daher.
- 17 Haarförmig kristallisirtes Gediegen-Silber mit schwarzer Blende und Blenglanze in Quarze und Gneuse; vom Schweinskopfe.
- 18 Gediegen-Silber mit Weißgiltigerze in Quarze und Kalkspathe; aus Frankreich.
- 19 Kristallisirtes Gediegen-Silber, mit Glas- und Rothgiltigerze; aus Frankreich, w. 5 Loth.
- 20 Drath- und haarförmig kristallisirtes Gediegen-Silber mit Glanzkobelde in Quarze; von Schneeberg, w. 12 Loth.
- 21 Haar- und drathförmig kristallisirtes Gediegen-Silber in drusigen Glanzkobelde; von Schneeberg, w. 7 Loth.
- 23 Gediegen-Silber in grauem Hornsteine; von der Katharina zu Johannegeorgenstadt.
- 24 Gediegen-Silber in Schwer- und Flußspathe; vom Neu Unverhoften Glück zu Krumbhennersdorf.
- 25 Kristallisirtes Gediegen-Silber in drusigem Quarze; von Annaberg.

- 71 Zart angeflogenes Gediegen-Silber mit einer Eisenocker und etwas Hornerze; aus Sibirien.
- 72 Gediegen-Silber in Kalkspath mit schwärzlichem Schiefer; von der Gottes Hülfe in der Noth zu Kongsberg in Norwegen.
- 73 Gediegen-Silber mit schwarzen Kobold und röthlichen Koboldbeschlage; vom Gebirge Challenge bey Allemont in Dauphine.
- 74 Derbes sehr silberreiches Fahlerz mit eingesprengtem Kupferkiese auf kristall. Quarze.
- 75 Hornsteinartiger Quarz mit etwas Gediegen-Silber, Kupferkiese und Fahlerze.

b) Glaserz.

- 1 Derbes Glaserz in röthlichem Schwerspathe; vom Himmelsfürst.
- 2 Derbes Glaserz nebst vielem Rothgiltigerze; eben daher, w. 14 Loth.
- 3 Derbes Glaserz mit etwas angeflogenen Gediegen-Silber in vielfarbigen Kalkspathe; aus Schweden.
- 4 Glaserz in einer Quarzdruse.
- 5 Derbes Glaserz in röthlichen und grünlichen Kalkspathe; aus Schweden.
- 7 Eingesprengtes Glaserz mit Bleiglanze, Schwefel- und Arsenikkiese in Quarze; vom Silberspath.
- 8 Derbes Glaserz und Glaserzschwärze, w. 1 Loth.
- 10 Derbes Glaserz in Schwerspathe.
- 11 Angeflogen Glaserz auf Quarze und Kalkspathe.
- 12 Derbes Glaserz in aufgeldstem Gneuse.

15 Preis

- 15 Prismatisch kristall. Glaserz; vom Himmelsfürst,
w. $\frac{1}{2}$ Loth.
17. Derbes Sprödd=Glaserz mit Rothgiltigerze in
Bleyglanze; vom Himmelsfürst.
- 18 Auf Quarze angeflogen Glas= und Rothgiltigerz;
von der Ehrē Gottes zu Derschöna.
- 19 Auf Schwerspathe angeflogen Glaserz mit etwas
wenigem Gediegen=Silber; vom Himmelsfürst.
- 20 Derbes und kristall. Glaserz; eben dah. w. $6\frac{1}{2}$ L.
- 21 Mit Braunsparthe untermengtes Glas= und Weiß=
giltigerz, (sogenanntes Tiegererz); vom Rühshachte.
- 22 Derbes und angeflogenes Glaserz auf Gneuse.
- 23 Glaserz und Bleyglanz in Quarze und Kalkspath.
- 24 Derbes Glaserz in Schwerspathe.
- 25 Glaserze in rothem. Schwerspathe; vom Him=
melsfürst.
- 27 Derbes Glaserz in aufgeldstem Schwerspathe.
- 28 Derbes Glaserz auf Schwerspathe; vom Him=
melsfürst.
- 29 Derbes Sprödd=Glaserz in aufgeldstem Gneuse,
w. $10\frac{1}{2}$ Loth.
- 31 Sprödd=Glaserz mit Kupferkiese in Schwerspathe.
- 33 Derbes und kristall. Glaserz mit etwas Rothgil=
tigerze in aufgeldstem Gneuse; vom Himmelsfür=
sten, w. 16 Loth.
- 34 Derbes Glaserz und etwas Rothgiltigerz auf
Schwefelkiese und Kalkspathe; vom Himmelsfürst.
- 35 Ein Stück derbes Glaserz; eben daher, w. $12\frac{1}{2}$ L.
- 39 Derbes Glaserz mit etwas Gediegen=Silber, Roth=
giltig= und Glaserze in Spath=Eisensteine; vom
Rühshachte.

- 40 Ein Stück derbes und kristall. Glaserz, w. 10 $\frac{1}{2}$ L.
- 41 Derbes Glaserz auf Glanzkoblde mit etwas Bleyglanze und baumsförmig angeflogenen Kupfer-
nickel; von Oberschöna.
- 42 In Quarz eingesprengtes Glaserz, Rothgiltig-
und Weiserz; von der Neuen Hoffnung Gottes zu
Bräunsdorf.
- 44 Silberschwärze mit etwas Bleyglanze in Gneuß;
vom Donat.
- 45 Kleinkörnicher Bleyglanz mit etwas Silberschwär-
ze in aufgelöstem Schwerspathe; von der Hülfe
des Herrn.
- 46 Silberschwärze in einem gelben Letten mit aufge-
löstem Schwerspathe; eben daher.
- 47 Derbes Glaserz und Schwefelkies mit Bleyglan-
ze, Spatheisensteine und schwarzer Blende; vom
Himmelsfürsten.
- 48 Ein mit weißlichem Spathe untermengter Letten,
worinn derbes Glaserz befindlich ist; von der
Hülfe des Herrn.
- 49 Gelber mit Quarze und Glaserze gemengter Let-
ten; eben daher.
- 50 Angeflogen Glaserz mit Quarze und Brauns-
pathe; von der Sonne und Gottes Gabe.
- 51 Glaserz in aufgelöstem Schwerspathe; von der
Hülfe des Herrn.
- 52 Schwarzer Schwerspath, worinn vermuthlich et-
was Glaserz befindlich ist, nebst weißem und röth-
lichem Schwerspathe; vom Himmelsfürsten.
- 54 Derbes Glaserz und Gediegen-Silber auf tafeln-
artig kristallfirt. Kalkspath; von Joachimsthal.

- 55 Sechsheitig tafelartig kristallisirt. Spröde-Gläserz mit kristallisirt. Rothgiltigerze, welches wiederum mit Gläserze überzogen ist; vom Jungen Thurmshofe, w. 5½ Loth.
- 56 Ein Stück desgl. w. 2 Hb. 13 Loth.
- 57 Derbes Gläserz in aufgelöstem Gneuse; vom Himmelsfürsten.
- 58 Eine Quarzdruse mit inliegendem Gläserze; von der Alten Hoffnung Gottes zu Großvoigtsberg.
- 59 Derbes Gläserz mit Bleyglanze in Schwerspathe; eben daher.
- 60 Ein Stück opalartiges Gestein mit eingesprengtem Gläserze; von der Hülse des Herrn.
- 61 Ein Stück Tiegererz; von Beschert Glück hinter den drey Kreuzen.
- 62 Derbes Spröde-Gläserz mit Roth- und Weißgiltigerze in Quarze; von der Neuen Hoffnung Gottes zu Bräunsdorf.
- 63 Derbes Gläserz mit Silberschwarze in Brauns-
spathe.
- 64 Ein Stück derbes Gläserz von schieflicher Textur, wiegt 27 Loth.
- 65 Derbes und kristallisirt. Spröde-Gläserz mit Rothgiltigerze, Bleyglanze und Kupferkiese; vom Jungen Thurmshof, w. 35 Loth.
- 66 Angeflogen Gläserz auf kristallisirt. Bleyglanze; vom Unterhaus Sachsen.
- 67 Eine Quarzdruse mit gestossenem Bleyglanze, Glas- und Rothgiltigerze; vom Alten Grünen
Zweige.
- 68 Ein:

- 68 Eingesprengetes Glaserz und Bleyglanz in Quarze (Ziegererz); vom Himmelsfürsten.
- 69 Silberschwärze, oder vielmehr verwittertes und mit Letten vermengtes Glaserz; eben daher.
- 72 Derbes und kristallisirtes Glaserz mit ein wenig Brauner Blende; vom Himmelsfürsten.
- 74 Derbes Glaserz auf derbem Rothgiltigerze; vom Himmelsfürst, w. $4\frac{1}{2}$ Loth.
- 75 Ein Stück desgl. w. $3\frac{1}{2}$ Loth.
- 76 Glaserz auf Kalkspathe und Gneuse; vom König Gustavus.
- 77 Zwey Stück angeflogen Glaserz auf Schwerspathe und aufgeldstem Gneuse; vom Himmelsfürsten.
- 78 Angeflogen Glaserz auf mit Schwefelkiese gemengtem Quarze; von Romm Sieg mit Freuden an der Halsbrücke.
- 80 Derbes Glaserz und Gediegen-Silber mit etwas Quarze und Braunspathe; vom Himmelsfürsten.
- 81 Angeflogen Glaserz mit Bleyglanze und Quarze; vom Beschert Glück.
- 82 Angeflogen Glaserz auf Kalkstein.
- 83 Glaserz mit etwas Letten; von Marienberg.
- 84 Etwas Glaserz und Silberschwärze in Gneuse; eben daher.
- 85 Schwerspath mit durchsehendem Glaserze und etwas Rothgiltigerze; von der Gesegneten Bergmanns Hoffnung.
- 86 Kristallisirt. Sprödd-Glaserz mit etwas Rothgiltigerze, auf kristallisirt. Kalkspathe; von der Alten Hoffnung Gottes zu Voigtsberg.

87 Sechseckig tafelartig kristallisirt. Spröde-Gläserz mit pyramidalisch kristallisirt. Rothgiltigerze, welches letztere wieder mit Gläserze überzogen ist, wiegt 4 Loth.

c) Rothgiltigerz.

1 Kristallisirtes liches Rothgiltigerz mit etwas Gläserze auf Schwerspathe; vom Jungen Himmelsfürsten, w. 1 H. 5 Loth.

2 Kristallisirtes liches Rothgiltigerz auf kristallisirt. Schwerspathe; eben daher, w. 8 Loth.

6 Angeflogenes Rothgiltigerz auf Gneuse; vom Alten Grünen Zweige.

8 Kristallisirtes liches Rothgiltigerz in einer Quarzdruse auf quarzichen und schieflichem Gesteine mit eingesprengtem Rothgiltigerze und Schwefelkiese; von der Neuen Hoffnung Gottes zu Bräunsdorf.

8 b Ein Stück desgl. eben daher.

11 Derbes Rothgiltigerz in Quarze; vom Siegfried zu Niechberg.

12 Rothgiltigerz auf Kupferglase und Kupferkiese; vom Haus Sachsen zu Saalfeld.

13 Angeflogen Rothgiltigerz mit etwas Gläserze auf Schwerspathe; vom Jungen Himmelsfürsten.

14 Kristallisirtes Rothgiltigerz auf Bleyglanze mit etwas kristallisirt. Kalkspathe; vom Himmelsfürsten, w. 19 Lt.

15 Derbes und kristall. Rothgiltigerz in Quarze; vom Himmelsfürsten, w. 1 H. 7 Lt.

16 Der

- 16 Derbes dunkles Rothgiltigerz in Bleyglanze; eben daher.
- 17 Derbes Rothgiltig- und Gläserz in Bleyglanze, mit anstehendem Gneuse; vom Alten grünen Zweige.
- 18 Ein Stück kristall. Rothgiltigerz; von Schneeberg, w. $4\frac{1}{2}$ Loth.
- 19 Derbes und kristallifirt. Rothgiltigerz in Schwerspathe; vom Himmelsfürsten.
- 20 Ein Stück derbes Rothgiltigerz; eben daher, wiegt 6 Loth.
- 22 Derbes liches Rothgiltigerz nebst etwas Weisgiltigerze in Braunspathe und Bleyglanze; vom Segen Gottes Herzog August.
- 23 Derbes dunkles Rothgiltigerz mit etwas Weisgiltigerze in Bleyglanze und Quarze; vom Gelobten Lande.
- 24 Liches Rothgiltigerz mit Quarze; vom Himmelsfürsten, w. 12 Loth.
- 25 Kristallifirtes Rothgiltigerz in Quarze; von der Neuen Hoffnung Gottes zu Bräunsdorf.
- 26 Derbes Rothgiltigerz mit etwas Kupferkiese in Quarze; von der Christbescherung.
- 27 Derbes Rothgiltigerz in Quarze; von der Alten Hoffnung Gottes zu Voigtsberg.
- 29 Derbes liches Rothgiltigerz auf Quarze; vom Himmelsfürsten.
- 30 Ein Stück derbes Rothgiltigerz mit etwas Quarze und aufgelöstem Gneuse; eben daher, w. 5 Lt.
- 31 Roth- und Weisgiltigerz mit etwas Fluß- und Schwerspathe; vom Kurprinz Friedrich August, w. 20 Lt.

- 32 Baumförmig angeflogenes Rothgiltigerz mit Zabl- und Kupfererze; vom Lorenz Gegentrume.
- 33 Angeflogenes Rothgiltig- und Gläserz auf Quarze und Gneuse; von der Ehre Gottes zu Oberschöna.
- 34 Mit Schwefelkiese und Quarze gemengtes Rothgiltigerz; vom Alten Thurmhose.
- 35 Rothgiltigerz mit schwarzer Blende und Brauns- spathe; vom Himmelsfürsten.
- 37 Rothgiltig- und Gläserz mit schwarzer Blende, Bleyglanze und Weissgiltigerze in Quarze; eben dah.
- 38 Derbes Rothgiltigerz mit kristallisirt. Schwersp- athe; eben daher.
- 39 Rothgiltigerz mit Bleyglanze, Schwefelkiese und et- was ansehendem Gneuse; vom Jungen Thurmhose.
- 41 Eine Schale derbes Rothgiltigerz auf aufgeldstem Gneuse; vom Himmelsfürsten, w. 1 H. 4 Lt.
- 42 Derbes und krist. Rothgiltig- und Gläserz mit et- was Schwerspathe; von Freyberg, w. 15 Lt.
- 43 Derbes Rothgiltigerz in Quarze.
- 44 Auf Quarze zart angeflogenes Rothgiltigerz mit etwas Bleyglanze; vom Gelobten Lande.
- 45 Leichtes Rothgiltigerz mit Glanzkobolde und Bley- glanze; von Annaberg.
- 46 Angeflogen Rothgiltigerz mit Bleyglanze und Ku- pferkiese in Brauns- spathe und Quarze; vom Gelob- ten Lande.
- 47 Auf Gneuß angeflogenes Rothgiltigerz; vom Al- ten grünen Zweige.
- 48 Auf Brauns- spathe und Gneuse angeflogen Roth- giltigerz, mit Bleyglanze, Schwefelkiese, Weiss- giltig- und Federerze; vom Gelobten Lande.
- 49 Roth-

- 49 Rothgiltigerz mit Bleyglanze in Quarze und Gneuse; eben daher.
- 50 Derbes dunkles Rothgiltigerz in Bleyglanze mit anstehendem Gneuse; vom Segen Gottes Herzog August.
- 51 Angeflogen Rothgiltigerz mit Bleyglanze, Kupferkiese und Schwerspathe; vom Gelobten Lande.
- 52 Derbes dunkles Rothgiltigerz mit Weisgiltigerze, Bleyglanze, Kupferkiese und Gneuse; vom Segen Gottes Herzog August.
- 53 Rothgiltigerz mit derbem Zinnsteine in Quarze von der Lehmgrube zu Ehrenfriedersdorf.
- 55 Derbes dunkles Rothgiltigerz mit Bleyglanze in Quarze; vom Alten grünen Zweige.
- 56 Rothgiltigerz in schwarzer Blende auf Quarze.
- 58 Dunkles Rothgiltigerz auf schwarzer Blende; vom Gelobten Lande.
- 59 Rothgiltigerz mit Kupferkiese und Bleyglanze in Quarze; vom Beschert Glück hintern drey Kreuzen.
- 60 Angeflogen Rothgiltigerz mit Bleyglanze und Kupferkiese in Quarze und anstehendem Gneuse; eben daher.
- 60 b Ein Stück desgleichen.
- 61 Derbes Rothgiltigerz mit Bleyglanze auf Gneuse; vom Segen Gottes Herzog August, zwey St.
- 62 Kristallisirtes Rothgiltigerz mit schwarzer Blende auf kristallisirtem Quarze; eben daher.
- 63 Ein Drum Rothgiltigerz mit Weiserze und Kupferkiese, welches in einen mit Quarz durchflossenen Schiefer durchsetzt; von der Neuen Hoffnung Gottes zu Bräunsdorf.

- 64 Rothgiltigerz mit etwas Weißgiltigerze und Bleyglanze in Schwerspathen; vom Alten Grünen Zweige.
- 65 Rothgiltigerz mit Fahlerze und Bleyglanze in Schwerspathen; vom Kurprinz Friedrich August.
- 66 Derbes Roth- und Weißgiltigerz in Bleyglanze, mit etwas Kupferkies und Braunsparthe.
- 67 Derbes und kristallisirtes Rothgiltigerz in zelligem Leberkiese; vom Jungen Thurmhof, w. 30 Lt.
- 68 Ein Stück derbes und kristallisirtes Rothgiltigerz mit etwas Gläserze und Schwefelkiese; vom Himmelsfürst, w. 13 Loth.
- 69 Ein Stück derbes und kristall. Rothgiltigerz mit etwas aufgelöstem Gebirgsgesteine; eben daher, w. 8½ Loth.
- 70 Dunkel Rothgiltigerz in Quarze und Gneuse; von der Alten Hoffnung Gottes zu Voigtsberg.
- 71 Ein Stück dergleichen.
- 72 Ein Stück derbes dunkles Rothgiltigerz mit Spröb-Gläserze; vom Himmelsfürsten, w. 14½ Lt.
- 73 Rothgiltigerz in Quarze mit etwas Gläserze; eben daher.
- 74 Ein Stück säulenförmig kristall. und derbes dunkles Rothgiltigerz mit etwas Schwefelkiese; eben daher, w. 19 Loth.
- 76 Derbes dunkles Rothgiltigerz mit etwas Gläserze in Letten und quarzigem Gesteine; vom Segen Gottes Herzog August.
- 77 Dunkles Rothgiltigerz mit Glas- und Weißgiltigerze in Bleyglanze; eben daher.
- 78 Derbes Roth- und Weißgiltigerz in Bleyglanze, mit einem quarzigen Saalbande; vom Gelobten Lande, w. 24 Loth.

- 79 Derbes dunkles Rothgiltigerz mit Gläserze in auf-
gelbtem Gneuse; vom Himmelsfürsten, w. 14 Lt.
- 80 Derbes und kristall. dunkles Rothgiltigerz mit
Blenglanze in Quarze, nebst etwas kristall. Kalk-
spathe; vom Gelobten Lande, w. 16 Lt.
- 81 Angeflogen Rothgiltigerz mit Schwefelkiese in
Quarze; von der Christbescherung.
- 82 Derbes dunkles Rothgiltigerz mit etwas Gläserze
und Blenglanze in Quarze; vom Alten grünen Zweig.
- 83 Dunkles Rothgiltigerz mit Arsenikkiese in Quarze;
eben daher.
- 84 Derbes und kristallisirt. Rothgiltigerz mit kristall.
Gläserze, auch etwas gelber Blende in aufgelöstem
Gneuse; vom Himmelsfürsten, w. 1 Hb. 5 Lt.
- 86 Derbes dunkles Rothgiltigerz in Quarze; von der
Neuen Hoffnung Gottes zu Bräunsdorf.
- 87 Derbes dunkles Rothgiltigerz mit Weissgiltigerze.
Eine alte Freybergische Stufe, w. 10 Lt.
- 89 Ein Stück kristall. und derbes Rothgiltigerz mit
Quarze; von der Gnade Gottes zu Andreasberg
auf dem Oberharz, w. 21 Lt.
- 91 Derbes und eingesprengtes Rothgiltigerz mit et-
was Gläserze in Quarze und Schwerspathe; vom
Himmelsfürsten.
- 92 Angeflogen Rothgiltigerz auf Gneuse; vom Kur-
prinz Friedrich August zu Grossschirma.
- 93 Eingesprengtes Rothgiltigerz in Braunspathe;
vom Himmelsfürsten.
- 94 Rothgiltigerz mit eingesprengtem Kupferkiese auf
Quarze und anstehendem Gneuse; vom Kommi
Sieg mit Freuden, 2 St.

- 95 Rothgiltigerz in Kupferkies und Quarze; vom Himmelsfürsten.
- 96 Zart kristallfirt. Rothgiltigerz mit Bleyglanze in einer Quarzdruse; vom Alten Grünen Zweige.
- 97 Dunkles Rothgiltigerz mit etwas Schwefelkiese in quarzigem Gesteine; von der Freundlichen Gesellschaft zu Krumhennersdorf.
- 98 Angeflogen lichtet Rothgiltigerz mit Bleyglanze und Schwefelkiese, in quarz- und schiefrichem Gesteine; vom Unverhosten Segen Gottes zu Oberschöna, 2 Stück.
- 99 Dunkles Rothgiltigerz mit kleinörnlichem Bleyglanze und etwas Bleysschweife; aus Böhmen.
- 100 Auf Quarz angefflogenes Rothgiltigerz in Saalbändern von Gneuse, mit Kupferkiese und schwarzer Blende; vom Rosenkranze.
- 1 Derbes dunkles Rothgiltigerz in Quarze; von der Alten Hoffnung Gottes zu Groß-Boigtsberg.
- 2 Derbes lichtet Rothgiltigerz in Schwerspathe; vom Palmbaume zu Marienberg.
- 3 Angeflogen Rothgiltigerz auf Gneuse; von der Güte Gottes an der Halsbrücke.
- 4 Angeflogen Rothgiltigerz mit Weissgiltigerze in Quarze; aus Böhmen.
- 5 Angeflogen lichtet Rothgiltigerz mit Bleyglanze, Arsenik- und Schwefelkiese in Quarze; eben daher.
- 6 Eine Quarzdruse mit angefflogenen Rothgiltigerze, etwas Weissgiltigerze und Bleyglanze; eben daher.
- 7 Derbes Rothgiltigerz mit Gediegen-Arsenik und etwas Schwerspathe; vom Kurprinz Friedrich August, w. 31 Loth.

- 108 Ein Stück Rothgiltigerz mit Kupferkies und etwas Kalkspathe; von Kremnitz in Ungarn, w. 15 Lt.
- 9 Rothgiltigerz, Schwefel- und Kupferkies in und auf drusigem Quarze; eben daher.
- 10 Angeflogen Rothgiltigerz auf Quarze; eben dah.
- 11 Rothgiltigerz, Kupferkies und Blende in Quarz; eben daher.
- 12 Derbes und kristall. Rothgiltigerz auf drusigem Quarze; eben daher.
- 13 Rothgiltigerz und eingesprengter Kupferkies in Quarze; eben daher.
- 14 Rothgiltigerz auf Quarze; eben daher.
- 15 Angeflogen Rothgiltigerz auf Quarze mit etwas Kalkspathe; eben daher.
- 16 Kristallisirtes Rothgiltigerz auf Quarze; von Schemnitz in Ungarn.
- 17 Derbes Rothgiltigerz mit etwas Kupferkiese auf Quarze; eben daher.
- 18 Derbes und eingesprengtes liches Rothgiltigerz mit etwas Bleiglänze; vom Kurprinz Friedrich August, w. 6 Loth.
- 19 Ein Stück derbes und kristallisirt. Rothgiltigerz, wiegt 7 Loth.
- 20 Ein Stück desgl. w. 16 Lt.
- 21 Ein Stück desgl. w. 5 Lt.
- 22 Ein Stück desgl. sehr schön, w. 5 Lt.
- 23 Vier Stückchen, w. 5½ Lt.

d) Weisgiltigerz.

- 1 Derbes Weisgiltigerz mit Bleiglänze und anstehendem Quarze und Braunspathe; vom Gelobten Lande.
- 2 Weiß:

- 2 Weisgiltig- und Rothgiltigerz mit Bleyglanze und Kupferkiese in Saalbändern von Gneuse; vom Segen Gottes Herzog August bey Freyberg.
- 3 Weisgiltigerz mit Bleyglanze, Federerze und schwarzer Blende auf Gneuse; vom Gelobten Lande.
- 4 Weisgiltigerz mit Bleyglanze, Kupfer- und Arsenikkiese in Quarze; vom Silberspathe.
- 5 Weisgiltig- und Federerz auf Bleyglanze, nebst einem Saalbande von Gneuse.
- 6 Weisgiltigerz mit Bleyglanze in doppelten Saalbande von Schwerspathe, mit angeflogenen Rothgiltigerze; vom Alten Grünen Zweige.
- 9 Weiserz mit dunklem Rothgiltigerze in Quarze; von der Neuen Hoffnung Gottes zu Bräunsdorf.
- 10 Eingesprengtes Weiserz mit Bleyglanze und etwas Leberkiese in Quarze; vom Gelobten Lande.
- 11 Schwarze Blende mit Weisgiltigerze, Bleyglanze und Kupferkiese; vom Sonnemwirbel.
- 12 Bleyglanz mit Weisgiltigerze und aufgelstem Kristall. Quarze; vom Gelobten Lande.
- 13 Weisgiltigerz mit Bleyglanze und etwas Braunspathe; vom Himmelsfürsten.
- 14 Weisgiltigerz mit Bleyglanze und Braunspathe; vom Segen Gottes Herzog August bey Freyberg.
- 15 Derbes Weisgiltigerz mit Bleyglanze, Quarze und etwas Braunspathe auf Gneuse; vom Himmelsfürsten.
- 16 Weisgiltigerz in Bleyglanze, mit einem gneusigen Saalbande und angeflogenen Rothgiltigerze; eben daher.

17 Weis-

- 17 Weißgiltigerz mit Bleyglanze, Schwefelkiese und schwarzer Blende, auf kristallisirt. Quarze; vom Reichen Bergsegen.
- 18 Weißgiltigerz mit Kupferkiese und Bleyglanze in Quarze und Braunsparthe; vom Segen Gottes Herzog August bey Freyberg.
- 19 Derbes Weißgiltigerz mit Bleyglanze, Kupferkiese und Quarze; vom Gelobten Lande.
- 20 Derbes Weißgiltigerz mit Bleyglanze und Braunsparthe; vom Himmelsfürsten.
- 21 Ein Trum Weißgiltigerz mit Bleyglanze und Quarze, zwischen zwey Saalbändern von Gneuse mit angeflogenen Rothgiltigerze; vom Alten grünen Zweige.
- 22 Weißgiltigerz mit Bleyglanze in einer Quarzdruse; vom Gelobten Lande.
- 23 Eingesprengtes Weißgiltigerz mit Schwefelkiese in Quarze; von Piemont, 3 Stück.
- 24 Weißerz mit feinkörnlichem Bleyglanze in Schwersparthe; vom Kurprinz Friedrich August zu Großschirma.
- 25 Weißgiltigerz mit Kupferkiese, Bleyglanze, Kalksparthe und Quarze; vom Segen Gottes Herzog August.
- 26 Ein schmales Trümchen mit Weißgiltigerze und Bleyglanze, in Saalbändern von Schwersparthe und Quarze; vom Friedlichen Vertrag.
- 27 Weißgiltigerz mit Bleyglanze, schwarzer Blende, Schwefel- und Arsenikkiese auf Gneuse; vom Silberparthe.

- 28 Eingesprengtes Weißgiltigerz mit Arsenikfliese, Bleyglanze und schwarzer Blende in Quarze; eben daher.
- 29 Weißgiltigerz mit Bleyglanze; von Strassberg im Stollbergischen.
- 30 Weißgiltigerz mit feinkörnlichem Bleyglanze; von Stuffenthal's Glück zu Zellerfeld.
- 31 Weißgiltigerz mit Bleyglanze in Quarze; von der Güte Gottes zu Scharfenberg.
- 32 Weißgiltigerz mit Bleyglanze, Schwefel- und Arsenikfliese; vom Sonnenwirbel bey Freyberg.
- 33 Weißerz mit Kupferfliese und feinkörnlichem Bleyglanze in Quarze; von der Neuen Hoffnung Gottes zu Bräunsdorf.
- 34 Derbes Weißgiltigerz mit Bleyglanze, Kupferfliese und etwas Quarze; vom Gelobten Lande.
- 35 Weißgiltigerz mit feinkörnlichem Bleyglanze und etwas Kupferfliese in Quarze; von der Alten Hoffnung Gottes zu Groß-Boigtsberg.
- 36 Weißgiltigerz und grobkörnlicher Bleyglanz in Quarze; vom Alten grünen Zweige.
- 38 Derbes Weißgiltigerz mit Bleyglanze in Quarze; vom Isaak bey Freyberg.
- 39 Eingesprengtes Weißgiltigerz in bläulichen Hornsteine.
- 40 Weißgiltigerz mit Bleyglanze; vom Alten grünen Zweige.
- 42 Derbes Weißgiltigerz mit Bleyglanze; vom Friedlichen Bertrage.
- 43 Ein Trum von blauem Hornsteine mit Bleyglanze und Weißgiltigerze in Gneuse; vom Sonnenwirbel ohnweit Freyberg.

- 44 Weiserz und Arsenikkies in Quarze; von der Alten Hoffnung Gottes zu Groß-Boigtsberg.
- 45 Derbes Weisgiltigerz mit etwas wenigem Rothgiltigerze, Bleyglanze und Quarze; vom Himmelsfürsten.
- 46 Weisgiltig- und Fahlerz in Schwerspathe; von der Gnade Gottes zu Andreasberg auf dem Oberharze.
- 47 Weisgiltigerz mit Bleyglanze und angeflogener Rothgiltigerze; vom Alten grünen Zweige.
- 48 Weisgiltigerz in Bleyglanze mit Schwefel- und Arsenikkiese.
- 49 Weisgiltigerz mit Bleyglanze, Leberkiese und schwarzer Blende, in Braunspathe; vom Schweinskopfe.
- 50 Angeflogenes Weisgiltigerz mit Bleyglanze und schwarzer Blende, in Quarze; vom Bescher Glück hintern drey Kreuzen.
- 51 Eingesprengtes Weisgiltigerz mit feinkörnlichem Bleyglanze und Kupferkiese in Quarze; aus Ungarn.
- 52 Fahlerz mit Kupferkiese; eben daher.
- 54 Weisgiltigerz mit buntangelaufenem Arsenikkiese und etwas Bleyglanze in Quarze; aus Böhmen.
- 55 Weisgiltigerz mit Bleyglanze und Arsenikkiese in Quarze; eben daher.

e) Fahlerz.

- 1 Fahlerz und Kupferkies; von der Jungen Hohen Birke.
- 2 Derbes Fahlerz und Kupferkies mit Quarze; vom Prophet Jonas.
- 3 Fahlerz

- 3 Fahlerz mit Kupferkiese; von der Halsbrücke.
- 4 Derbes Fahlerz mit Kupferkiese, Quarze und Schwespathe.
- 5 Fahlerz mit Kupferkiese in Quarze.
- 6 Derbes Fahlerz in Quarze; von Piemont, 2 St.
- 7 Fahlerz mit feinkörnlichem Bleuglanze; von Straßberg im Stollbergischen.
- 8 Derbes Fahlerz mit Kupferkiese; vom Prophet Jonas.
- 9 Ein Stück desgl. vom Lorenz Gegentrum.
- 10 Derbes Fahlerz mit etwas Schwespathe; vom Kurprinz Friedrich August.
- 11 Eingesprengtes Fahlerz in Quarze.
- 12 Derbes Fahlerz in Quarze.
- 13 Derbes Fahlerz mit Kupferkies, Kupfergrüne und Kupferlasur; von Ramsdorf.
- 14 Eingesprengtes Fahlerz in Schwespathe; eben daher.
- 15 Desgleichen.
- 16 Derbes Fahlerz in Gneuse; vom Jungen Thurmhof.
- 19 Derbes Fahlerz mit untermengtem Schwespathe; vom Lorenz Gegentrum.
- 20 Derbes Fahlerz und Kupferkies; von Marienberg.
- 21 Ein Stück desgl. von der Güte Gottes an der Halsbrücke.
- 22 Kristallirtes Fahlerz mit etwas Bleuglanze; vom Morgensterne.
- 25 Derbes Fahlerz mit Kupferkies; vom Prophet Jonas.

- 26 Derbes Fahlerz mit Kupfer- und Schwefelkiese;
von der Katharina zu Maschau.
- 27 Derbes Fahlerz in Quarze und Feldspathe; aus
Sächf. Meinungen.
- 28 Derbes Fahlerz mit Feldspathe; eben daher.
- 29 Derbes Fahlerz in Quarze; aus dem Bayreuthi-
schen.
- 30 Eingesprengtes Fahlerz mit Arsenikkiese in Quarze.
- 31 Fahlerz mit Kupferkiese; aus Ungarn.
- 32 Derbes Fahlerz mit etwas Kupferkiese in Kalk-
spathe und Gneuse, mit angeflogenen Rothgiltig-
erze; von der Güte Gottes an der Halsbrücke.
- 33 Derbes Fahlerz mit etwas Kupferkiese und
Schwerspathe; eben daher.
- 35 Derbes Fahlerz mit etwas Kupferkiese und Gneuse;
aus Ungarn.
- 36 Fahlerz und etwas Kupferkies in Quarze und
Hornsteine; aus Ungarn.
- 37 Derbes Fahlerz mit Späth-Eisensteine; eben dah.
- 38 Fahlerz auf weißem feinkörnichen Gipse; aus
dem Salzburgischen.

f) Federerz.

- 2 Federerz auf Bleyglanze und Gneuse; vom Gelob-
ten Lande.
- 3 Federerz mit Weisgiltigerze und Bleyglanze; vom
Alten grünen Zweige.

g) Hornerz.

- 1 Weisliches und bräunliches Hornerz in derbem
Bleyglanze; vom Unverhofften Segen Gottes zu
Oberschöna.

- 2 Ein Stück weißes und grünliches Hornerz mit etwas Silberschwärze; eben daher. Eine sehr seltene Stufe, w. 6 $\frac{1}{2}$ Loth.
- 3 Sogenanntes gänsefüthiges Erz mit Gediegen-Silber, Hornerze und schwarzen und gelben Erzkobolde; vom Gebirge Challenge bey Allemont in Dauphine.
- 4 Eisenbräune mit Gläserze und kristall. Hornerze; vom Gotthelf Schaller bey Johannegeorgenstadt.

Kupfererze.

a) Gediegen-Kupfer.

- 1 Gediegen-Kupfer in Quarze; vom Lorenz Gegenstrume bey Freyberg.
- 3 Cement-Kupfer; aus Ungarn.
- 4 Braunes Kupfererz, so etwas Gediegen-Kupfer bey sich führt; von der Himmelfahrt.
- 6 Gediegen-Kupfer; von Ramsdorf.
- 7 Gediegen-Kupfer in Gneuse; aus Sibirien.
- 8 Gediegen-Kupfer auf Gneuse; von $\frac{10}{m}$ Rittern bey Annaberg.
- 11 Gediegen-Kupfer auf Kupferschiefer; aus dem Saalfeldischen.
- 12 Gediegen-Kupfer in rothem Kupferglase mit Malachite; aus Rußland.
- 15 Eine Quarzdruse in welche sich eine röthliche Ocker mit häufig inliegenden Gediegen-Kupfer angelegt hat, nebst rothem und grauem Kupferglase; von Ramsdorf.

- 16 Gediegen-Kupfer in rothem Kupferglase und der-
bem Malachite; eben daher.
- 17 Gediegen-Kupfer in rothem Kupferglase mit Ku-
pfergrüne; eben daher.
- 19 Ockriches Kupfererz mit haarförmig kristallisirt.
Gediegen-Kupfer nebst etwas Quarze; eben daher.
Eine sehr schöne Stufe.
- 20 Ein Nest haarförmig kristall. Gediegen-Kupfer,
in ockrichem Kupfererze mit derbem Malachite;
eben daher.
- 21 Gediegen-Kupfer mit etwas Ocker, so wie Cement-
Kupfer aussieht; eben daher.
- 22 Gediegen-Kupfer mit Gneuse; aus Ungarn.
- 23 Gediegen-Kupfer mit safrichem Malachite in Ku-
pfer-Pecherze; eben daher.
- 24 Gediegen-Kupfer in rothem Kupferglase mit der-
bem Malachite; aus Sibirien.
- 25 Gediegen-Kupfer mit kristallisirtem Kupferglase;
von Kornwallis in England.
- 26 Gediegen-Kupfer mit Kupferglase und Quarze;
eben daher.
- 27 Gediegen-Kupfer mit Kupferglase und safrichem
Malachite; vom hohen Urallischen Gebirge.
- 28 Gediegen-Kupfer in Sandsteine; im Sturme wird
es an die Inseln des Samtscharkaischen Archipelagi
ausgeworfen.
- 29 Kristall. Gediegen-Kupfer; aus dem Köllnischen.
- 30 Kristallisirtes und derbes Gediegen-Kupfer und
Kupferblüthe.

b) Kupferglas.

- 1 Kupferglas mit etwas Kupferkiese; vom Lorenz Gegentrume bey Freyberg.
- 2 Derbes Kupferglas mit Kupfergrüne; aus Schweden.
- 3 Derbes Kupferglas mit Zinnsteine in Gneuse; vom Michaelis zu Bärenstein.
- 4 Kupferglas mit rother Eisenocker.
- 5 Derbes Kupferglas und Zinnstein in gelb- und röthlichem Letten.
- 6 Blättriches Kupferglas in Quarze; von Triostroff in Lappland.
- 8 Derbes Kupferglas in Quarze; aus Karelien.
- 9 Derbes Kupferglas mit Kupferkiese und Quarze; vom Johannes auf der Högelsböhe.
- 10 Kupfererz mit Kupferkiese und Kupfergrüne; von Blankenberg.
- 11 Derbes Kupferglas mit safrichem Malachite, Braun-Eisensteine und Quarze; eben daher.
- 12 Derbes Kupferglas mit eingesprengtem Kupferkiese und Kupfergrüne; vom Dänkler zu Neustadt an der Orla.
- 13 Kupfer-Lebererz mit Kupferglase und Kupfergrüne; eben daher.
- 15 Derbes Kupferglas und Kupfergrüne mit Quarze; vom Harze.
- 16 Derbes Kupferglas mit Kupfergrüne; vom Dänkler zu Neustadt an der Orla.
- 18 Derbes Kupferglas mit Kupfergrüne; aus Tirol.
- 21 Derbes Kupferglas mit etwas Kupfergrüne.

22 Derz

- 22 Derbes Kupferglas mit Kupfergrüne in Quarze;
aus Lappland.
- 25 Rothes Kupferglas mit Kristallisirt. und derbem
safirichen Malachite; aus Ungarn.
- 26 Kristallisirtes Kupferglas mit Kupfergrüne und
Quarze; eben daher.
- 27 Rothes Kupferglas in Eisenocker; eben daher.
- 28 Derbes Kupferglas mit bunt angelaufenem Ku-
pferkiese; eben daher.
- 29 Derbes Kupferglas mit Kristallisirt. Zinnsteine;
eben daher.
- 30 Derbes bunt angelaufenes Kupferglas und Ku-
pferkies; von der Grube Boydz im Arkangelschen
Gouvernement.
- 31 Zwey Stück derbes eisenschüssliches Kupferglas;
vom Segen Gottes zu Berggieshübel.
- 32 Derbes Kupferglas mit eingemengtem Kupfer-
kies; eben daher.
- 33 Derbes rothes Kupferglas; aus der Gegend von
Katharinenburg in Rußland.
- 35 Derbes graues Kupferglas mit Kupfergrüne und
Malachite; von Berggieshübel.
- 36 Kupferglas auf einer schieflichen Gesteinart, zwey
Stück; von Sangerhausen.
- 37 Derbes Kupferglas mit Kupfergrüne in Gipse;
aus dem Salzburgischen.
- 39 Derbes Kupferglas mit Malachite; vom Johann
George bey Freyberg.
- 40 Derbes Kupferglas mit Malachite, Kupferblau
und Kupfergrüne; aus Pohlen.
- 41 Fünf Stückchen Kupferglas.

c) Kupfergrün und Kupferblau.

- 1 Kupfergrüne in Quarze; vom Lorenz Gegentrume.
- 3 Kupfergrüne und Kupferblau mit Zinnsteine in Quarze; vom Johannes zu Bärenstein.
- 4 Kupferblau und Kupfergrüne mit Quarze; eben dah.
- 5 Kupferlasur in eisenschüsslichem Gesteine; eben dah.
- 6 Dichter Malachit; vom Zinnwalde in Böhmen.
- 7 Zwey Stück Kupfergrün mit Kupferschwarze; eben daher.
- 8 Kupfergrüne mit etwas Kupferkiese und Bleuglanze.
- 9 Dichter Malachit mit Kupferglase in Quarze; von Blagodat in Sibirien.
- 10 Kupfergrüne in Quarze und Kalkspathe; vom Lorenz Gegentrume.
- 11 Lasurstein; aus Sibirien.
- 12 Kupferlasur mit Kupfergrüne und Quarze; vom Johannes zu Bärenstein.
- 13 Kupferglas, Kupferblau und Kupfergrün mit Zinnsteine; eben daher.
- 15 Fasricher Malachit mit Kupfergrüne und Kupferlebererze; von Sachsenburg.
- 16 Kupfergrüne in aufgelbstem Gebirgsgesteine; vom Herzog Carl im Blankenburgischen.
- 17 Dichter Malachit.
- 18 Fasricher Malachit mit Kupferglase; vom Dünkler zu Neustadt an der Orla.
- 19 Fasricher Malachit in einer gelben Ocker; eben dah.
- 20 Ein quarzig Gerülle mit Malachite und Kupfergrüne; aus Ungarn.
- 21 Feinsasricher Malachit mit gelber Ocker; vom Dünkler,

22 Kupferz

- 22 Kupferlasur in einer verhärteten bräunlich-
gelblichen Ocker; vom Neugeborenen Kindlein zu
Ramsdorf.
- 23 Kupferlasur und Kupferblau; eben daher.
- 24 Kupferlasur und Kupfergrüne, in einem kalkarti-
gen Gesteine; eben daher.
- 25 Ein Stück desgleichen.
- 26 Kupferlasur und Kupfergrüne; aus dem Saal-
feldischen.
- 27 Kupfergrüne und Kupferblau mit Zinnsteine; vom
Reichen Silbertröst zu Ehrenfriedersdorf.
- 28 Kupferlasur und Kupfergrüne; eben daher.
- 29 Kupfergrüne und Kupferblau auf schiefrichem Ge-
steine; aus dem Plauischen Grunde bey Dresden.
- 31 Nierförmig kristallisirt. safricher Malachit; aus
Sibirien.
- 32 Ein Stück desgl. aus Ungarn.
- 33 Desgleichen mit Kupferlasur; eben daher.
- 34 Kupferlasur mit Kupfergrüne und Kupfer=Leber-
erze; eben daher.
- 35 Kupferblau und Kupfergrüne mit weißlichen Letten.
- 37 Kupfergrüne mit Kupferkiese in Braun=Eisenstei-
ne; von der Friedensgrube bey Lichtenberg im Bay-
reuthischen.
- 38 Ein Stück desgl. eben daher.
- 39 Safricher Malachit mit Kupfergrüne und Kupfer=
kiese in Braun=Eisensteine.
- 40 Safricher Malachit in eisenschüßlichem Gesteine;
aus dem Bayreuthischen.
- 41 Kupfergrüne in verhärtetem Thone; aus Rußland.

- 42 Kupfergrüne, Kupferschwärze und Kupferkiese in verhärtetem Thone; eben daher.
- 43 Kupfergrüne mit Kupferglase, Kupfer-Lebererze und Kupferkiese; eben daher.
- 44 Kupferblau in Schieferthone mit Kränterabdrücken; eben daher.
- 45 Kupferblau und Kupfergrün in sandigem Thone; eben daher.
- 46 Zu Sandstein verhärtetes Holz mit Kupferblau und Kupfergrüne; eben daher.
- 47 Kupfergrüne und Kupferglas; eben daher.
- 49 Verhärtetes Ziegelerz mit etwas Malachite; aus dem Bannate in Ungarn.
- 50 Fasriger Malachit auf Quarze; von Schemnitz in Ungarn.
- 51 Nierförmig fasriger Malachit mit Pecherze; aus Rußland.
- 52 Kupferlasur und Kupfergrüne; aus dem Salzburgischen.
- 53 Kristallisirt. Uranglimmer auf thonigem Gesteine; vom George Wagsfort bey Johannegeorgenstadt.
- 54 Dergl. in quarzigem Gesteine; aus der Schneeberger Revier.
- 56 Eine schöne Druse mit haarförm. Malachite (sogenanntes Atlaserz); aus Nassau Siegen.
- 57 Kupferlasur und Kupfergrüne; aus Pohlen.

d) Pech- und Lebererz.

- 1 Pecherz mit fasrigem Malachite.
- 2 Pecherz mit fasrigem Malachite, Kupferkiese und Quarze.

3 Pech-

- 3 Pecherz mit Malachite und Kupferkiese in Schwer-
spathe.
- 4 Pech- und Lebererz; vom Kleinen Johannes zu
Ramsdorf.
- 5 Pecherz; vom Lorenz Gegentrume.
- 6 Pecherz und feinfasriger Malachit in bräunlicher
Ocker; vom Dünkler.
- 7 Pech- und Lebererz mit Kupferkiese, Kupferblau
und Kupfergrüne in Quarze; aus Ungarn.
- 9 Pech- und Lebererz mit Kupfergrüne; vom Dünkler.
- 10 Derbes Pecherz; eben daher.
- 12 Pecherz in einer etwas verhärteten Ocker; eben
daher.
- 13 Pecherz mit fasrichem Malachite; eben daher.
- 14 Ein Stück desgleichen.
- 15 Desgleichen mit untermengtem Kupferkies; eben
daher.
- 16 Pecherz, Kupferkiese und fasricher Malachit; aus
Zips.
- 17 Lebererz mit Malachite und Kupfergrüne; eben
daher.
- 18 Lebererz mit fasrichem Malachite; aus Sibirien.
- 19 Lebererz mit Kupfergrüne und Malachite; aus
Zips.
- 20 Pecherz mit Kupferkiese; von Hoff auf Gott zu
Sachsenburg.
- 21 Pecherz mit Kupfergrüne und Kupferkiese; aus
Ungarn.
- 22 Pecherz mit Kupfergrüne in grauem Letten; aus
Pohlen.

23 Pecherz mit eingesprengtem Kupferkiese in Quarze;
ze; eben daher.

e) Kupferkies.

- 1 Kupferkies mit Granat; von Piemont, 2 St.
- 2 Drey Stück kleinbrüchiger Kupferkies; eben daher.
- 3 Zwey Stück derber Kupferkies mit wenig Quarze;
eben daher.
- 4 Kupferkies, in dem Chloritschiefer sich sehr nähern-
den Thonschiefer; eben daher, 2 St.
- 5 Zwey Stück derber Schwefelkies in Quarze; eben
daher.
- 6 Derber bunt angelaufener Kupferkies mit Quarze.
- 8 Kupferkies mit Fahlerze; vom Prophet Jonas bey
Freyberg.
- 9 Derber Kupferkies mit etwas Quarze; von der
Gabe Gottes im Dillenburgischen.
10. Eingesprengter Schwefelkies in Quarze; vom
Segen Gottes zu Gersdorf.
- 11 Derber Kupferkies mit Quarze; von der Drefe-
burg bey Blankenberg.
- 12 Kupfer- und Schwefelkies mit Quarze; eben dah.
- 13 Derber Kupferkies; vom Rammelsberge bey
Goslar.
- 14 Bunt angelaufener Kupferkies in Quarze; vom
Lorenz Gegentrume.
- 15 Ein Stück desgl. eben daher.
- 16 Derber Kupferkies in drüsigem Quarze auf
Gneuse; eben daher.
- 17 Bunt angelaufener Kupferkies in Quarze und
Gneuse; vom Rübischachte bey Freyberg.

- 18 Kupfernickel mit grünem Beschlage; vom König David bey Annaberg.
- 19 Kupferkies und Fahlerz mit Schwerspath; vom Himmelsfürsten.
- 20 Derber bunt angelaufener Kupferkies; vom Pelikan zu Ramsdorf.
- 21 Derber Kupferkies mit Kupfergrüne; eben daher.
- 22 Derber Kupferkies und Fahlerz mit Kupferlasur und Kupfergrüne; eben daher.
- 23 Derber Kupferkies mit Bleyglanze und Quarze; vom Neubeschert Glück bey Freyberg.
- 24 Angeflogener Kupferkies auf rothem Braunspath; vom Himmelsfürsten.
- 25 Derber bunt angelaufener Kupferkies mit Bleyglanze in Flußspathe.
- 26 Derb eingesprengter Kupferkies mit Kupfergrüne in Kalkspathe; vom Herzog Carl im Blankenbergischen.
- 27 Derber Kupferkies mit Spath-Eisensteine.
- 28 Derber Kupferkies mit Quarze; aus Pohlen.
- 29 Derber Kupferkies mit etwas Quarze; aus Ungarn.
- 30 Ein bunt angelaufnes Kupferkiesstrum in doppeltem Saalbande von Quarz; aus Ungarn.
- 31 Derber Kupferkies.
- 33 Derber Kupferkies mit verwittertem Kalkspathe; vom Dünkler zu Neustadt an der Orla.
- 34 Kupfer- und Arsenikkies mit Kalkspathe; eben daher.
- 35 Ein Stück dergleichen; eben daher.
- 36 Derber bunt angelaufener Kupferkies; aus Ungarn.

38 Der:

- 38 Derber Kupferkies mit Bleiglänze und Arsenik-
kiese in Quarze; vom Sonnenwirbel bey Freyberg.
- 39 Derber bunt angelaufener Kupferkies; von der
Jungen Hohen Birke bey Freyberg.
- 40 Kupferkies mit etwas Kupferglase und Malachite.
- 41 Derber bunt angelaufener Kupferkies mit Braun-
spathe, auf einer thonigen Gesteinart; von der Ju-
liana zu Neustadt an der Orla.
- 42 Derber Kupferkies mit Bleiglänze und durchsetzen-
den Quarztrümchen; vom Rosenkranze bey Freyberg.
- 43 Derber Kupferkies mit etwas Schwerspathe;
vom Kurprinz Friedrich August zu Grossschirma.
- 44 Derber Kupferkies mit Bleiglänze; vom Küh-
schachte zu Freyberg.
- 45 Kupferkies mit Bleiglänze und schwarzer Blende
in Quarze; vom Krieg und Frieden bey Freyberg.
- 46 Derber Kupferkies in Schwerspathe; vom Mor-
gensterne bey Freyberg.
- 47 Derber Kupferkies und Bleiglänze in Schwersp-
athe; vom Kröner bey Freyberg.
- 48 Derber Kupferkies mit Bleiglänze und schwarzer
Blende; vom Zscherper samt Loth bey Freyberg.
- 49 Eingesprengeter Kupferkies in Quarze und Feld-
spathe; aus Karelilien.
- 51 Eingesprengeter Kupferkies in quarzichem Gestei-
ne; eben daher.
- 52 Derber Kupferkies mit Quarze; aus Ungarn.
- 53 Derber Kupferkies mit schmalen Glanztrümchen;
aus Sicilien.
- 54 Derber Kupferkies mit eingesprengetem Quarze;
aus Ungarn.

- 56 Eingesprengter Kupferkies in Braun-Eisensteine; aus dem Bayreuthischen.
- 57 Kupferkies in Spath-Eisensteine; eben daher.
- 58 Eingesprengter Kupferkies in strahllicher Hornblende.
- 60 Derber Magnettkies; aus dem Bayreuthischen.
- 61 Gemeiner Schwefelkies in Quarze; eben daher.
- 62 Kupfer- und Arsenikkies in Quarze; aus England.
- 63 Derber Kupferkies mit Quarze; vom Lorenz Gegentrume bey Freyberg.
- 64 Geflossener Kupferkies auf Kupferschiefer; von Eisleben.
- 65 Eingesprengter Kupferkies in Kalksteine; von Schemnitz.
- 66 Derber Kupferkies mit Quarze; aus dem Salzburgischen.

f) Kupferschiefer.

- 1 Schwarzer Kupferschiefer, in welchem sowohl eingesprenget als schichtweise liegendes Kupfererz und Bleyglanz befindlich ist; von Botten-dorf.
- 2 Grauer sehr quarziger Mergelschiefer mit eingesprengetem Kupferkiese; von Harzgerode.
- 3 Verhärteter Mergel mit Kupferglase; eben daher.
- 4 Sehr quarziger Mergelschiefer mit Kupferglase; eben daher.
- 5 Kupferschiefer mit Kupferblumen; von Botten-dorf.

Die

Die Flözarten von dem Kupferschieferflöz zu Eisleben.

- 6 Rother ziemlich verhärteter Thon, das oberste Gebirge genannt.
 - 7 Graulich verhärteter Thon, das unterste Gebirge genannt.
 - 8 Ein graues schieferartiges Gestein, die Rauchsacke genannt.
 - 9 Grauer Mergel, der Zechstein genannt.
 - 10 Ein St. desgl. das Hangende oder Dach genannt.
 - 11 Graulichschwarzer Mergelschiefer, der Abbruch genannt.
 - 12 Ein Stück desgl. Loche Berge genannt.
 - 13 Ein Stück desgl. mit fein eingesprengtem Bleisglanze und Kupferkiese; die Kammschale genannt.
 - 14 Milder Kupferschiefer; der oberste Strerschiefer genannt.
 - 15 Desgleichen; der unterste Strerschiefer genannt.
 - 16 Ein schwarzer Letten; der Schram oder Lochwerk genannt.
 - 17 Ein quarziges Gestein; das Liegende unter dem Schram genannt.
- Als hieher geben die Eislebischen Kupferschichten.
- 18 Gediegen-Kupfer auf Kupferschiefer; von Eisleben.
 - 19 Ein in Kupfererz verwandelter Fisch auf Kupferschiefer.
 - 20 Ein Stück desgl. mit zwey Fischen.
 - 21 Ein Stück desgl.
 - 22 Kupferschiefer mit rothem und grünem Beschläge.

23 Zwey

- 23 Zwei Stück Kupferschiefer mit etwas Kupferkiese.
- 24 Kupferglas und Kupferkies in Kupferschiefer.
- 25 Kupferschiefer mit Kupferkiese und einem durchsetzenden Trümchen von Kupferglase.
- 26 Kupferschiefer mit inliegenden Nieren von Kupferkiese und Quarze.
- 27 Blättriches Kupferglas auf Kupferschiefer.
- 28 Mergel mit einem halben Zoll starken Trümchen von Kalkspath, worinn bunt angelauten Kupferglas befindlich ist.
- 29 Kupferschiefer mit ausliegenden Kupferkies und Bleiglanze.
- 30 Kupferschiefer mit einem durchsetzenden Trümchen von derbem Bleiglanze, Kupferkiese und Flußspathe.
- 31 Kupferschiefer mit vielfarbigem Beschlage.
- 32 Kupferschiefer mit einem Fischabdrucke.
- 33 Kupferschiefer mit einer Quarzdruse und bunt angelauten Kupferkiese.

No. 18 bis mit No. 33. von Elsteben.

- 34 Kupferschiefer mit etwas Kupferkiese; von Neustadt an der Orla.
- 35 Kupferschiefer mit einem Fischabdrucke; von Röhren.
- 36 Kupferschiefer; eben daher.
- 37 Kupferschiefer mit fein eingesprengtem Kupferkiese; von Mansfeld.
- 38 Schwärzlicher, schiefricher Letten mit etwas Kupferglase; aus dem Hanauischen.
- 39 Schieferiches Gestein mit Kupfergrüne; aus Sibirien.

40 Kupfer-

- 40 Kupferschiefer mit einem Fischabdrucke und ange-
flogenen Kupferkiese; von Niegelsdorf in Hessen.
- 41 Ein Stück desgl. eben daher.
- 42 Kupferschiefer mit einem kleinen Fischgen, wel-
ches fast ganz mit angeflogenen Kupferkiese bedeckt
ist; eben daher.
- 43 Kupferschiefer mit einem durchsetzenden Trume
von Kupferglase; von Eisleben.
- 46 Sogenanntes Sanderz mit durchsetzenden Trüm-
chen von Kupferglase; eben daher.
- 47 Ein Stück desgl. eben daher.
- 48 Ein sehr deutlicher Fischabdruck; eben daher.
- 49 Ein Stück desgl. eben daher.
- 51 Holzgraupen; von Frankenberg in Hessen.
- 52 Kohlengraupen; eben daher.
- 53 Kupferschiefer mit Kupferkieskörnern; von Eis-
leben.
- 54 Kupferschiefer mit einer dünnen Lage von Kupfer-
kiese; eben daher.
- 55 Kupferschiefer mit einem Trume von Kupferglase
und Kupferkiese; eben daher.
- 56 Kupferschiefer mit Kupferglase; eben daher.
- 57 Kupferschiefer mit einer baumförmigen Zeichnung.
- 58 Schieferthon mit Kräuterabdrücken.
- 59 Ein Stück desgl.

Eisenerze.

- 1 Gediegen-Eisen; vom kleinen Johannes zu Rams-
dorf.
- 2 a Derber und kristallisirt. Magnet-Eisenstein; vom
Urallischen Gebirge in Sibirien.

2 b Dich-

- 2 b Dichter Braun-Eisenstein mit Quarze und Dentriten; vom Vater Abraham bey Scheibenberg.
- 2 c Ein Stück desgl. eben daher.
- 3 Desgleichen.
- 4 Ein Stück desgleichen mit einer Aushöhlung.
- 4 b Derber Spath-Eisenstein; von der Treuen Brüderschaft zu Wenhliß, Voigtsberg. Bergamtsbrevier.
- 5 Weiße Eisenblüthe (Kalkfinter); aus Steiermark.
- 5 b Braun-Eisenstein mit Braun-Glasfopfe; vom Vater Abraham bey Scheibenberg.
- 2.6.6 Derber Spath-Eisenstein; aus dem Bayreuthischen.
- 7 a Ein Stück desgl. eben daher.
- 7 b Ein langspittriches Bruchstück von Rothglasfopfe; vom Jrgange bey Platten in Böhmen.
- 7 c Ein Stück desgl. eben daher.
- 8 Derber Spath-Eisenstein; von der obern Mordlau bey Untersteben.
- 8 b Ein nierförmiges Stück Roth-Glasfopf.
- 9 Ein Stück desgleichen.
- 1-9 b Spath-Eisenstein; aus dem Bayreuthischen.
- 10 Ein Stück desgl. eben daher.
- 10 b Dichter Roth-Eisenstein.
- 11 Ein Stück desgl. aus der Pobel bey Schmiedeberg.
- 11 b Dichter Braun-Eisenstein mit Eisenglimmer; von Catharinenburg.
- 12 Ein Stück desgl. eben daher.
- 12 b Mit Thone gemengter Roth-Eisenstein; von Schmiedeberg.
- 13 Kristallfinter Magnet-Eisenstein; vom St. Christoph zu Breitenbrunn.

- 12 14 Gebiegen-Eisen; vom Urallischen Gebirge in Sibirien. — 162 —
- 15 Eisenglimmer.
- 16 Eisenglanz mit grünem Schörl; aus Rußland.
- 16 b Eisenstein in welchem Entrochiten vereisenerzt liegen; aus dem Blankenburgischen.
- 17 Derber Spath-Eisenstein; von Strassberg am Harze.
- 18 Ein Stück desgl. von Blankenberg.
- 19 Gemeiner Strahlstein mit etwas Magnet-Eisensteine.
-
- 20 Weißer Spath-Eisenstein mit kristallisirt. Quarze; vom Harze.
- 23 Dichter Roth-Eisenstein mit etwas Eisenglimmer.
- 23 b Desgleichen.
- 24 Derber Magnet-Eisenstein.
- 25 Derber Magnetkies.
- 26 Derber und rohrförmig kristallisirter Braun-Glas-kopf; aus der Annaberger Revier.
- 27 Kegelförmig kristall. Braun-Glaskopf; eben dah.
- 28 Derber kleinlöcheriger Magnet-Eisenstein.
- 29 Schichtweise über einander liegender Braun-Eisenstein mit Braun-Glasköpfe; von Ramsdorf.
- 30 Eisenglimmer; aus Friedrichsrotha.
- 31 Ein Stück desgl. eben daher.
- 33 Dichter Braun-Eisenstein mit Quarze; vom Vater Abraham bey Scheibenberg.
- 34 Ein Stück desgl. mit Braunglaskopf; eben dah.
- 35 Strahllicher zum Theil sternförmig. auseinander laufender Braunstein; vom Philippus am Auersberge.

- 36 Drusiger Braunglaskopf mit Eisenglanze; von
Ramsdorf.
- 37 Desgleichen; eben daher.
- 38 Braun-Eisenstein mit Braunglasöpfe; eben dah.
- 4- 39 Rasen-Eisenstein; aus Pohlen.
- 40 Blättricher Eisenglanz; von Weyda.
- 41 Derber und kristall. Eisenglanz mit Quarze; vom
Stoekwerk zu Altenberg.
- 42 Gemeiner Granat mit Magnet-Eisensteine; von
der Engelsburg zu Grosspohla.
- 8- 44 Schwarzer Eisensand; aus Pensilvanien.
- 45 Roth-Glaskopf.
- 1- 46 Schwarzer mit Quarz zusammen gebackner Eisen-
stein; aus Württemberg.
- 49 Drusicher Braunglaskopf, der fast wie Biene-
rost aussiehet; aus Rußland.
- 50 Raseneisenstein; von Mückenberg.
- 5- 51 Ein langsplittriches Bruchstück von Braunglas-
köpfe; aus China.
- 6- 52 Rothglaskopf; aus Rußland.
- 53 In kleinen Knospen zusammen gebackner Glas-
kopf; eben daher.
- 54 Drusiger Eisenstein.
- 55 Dichter Roth-Eisenstein mit etwas Quarze ge-
mengt.
- 56 Derber und nierförmiger Braunglaskopf mit
Braun-Eisensteine.
- 57 Blättricher Weyglanz.
- 1- 58 Derber kleinförmiger Magnet-Eisenstein.
- 1- 59 Braun-Eisenstein mit Braunglasöpfen.

- 60 Derber und kristall. Magnet-Eisenstein; von Marienberg.
- 61 Brauner Spath-Eisenstein; vom Harze.
- 62 Nierförmiger Schwarzglaskopf mit etwas Quarze.
- 63 Dichter Braun-Eisenstein mit Braunglaskopfe und auf kristallisirtem Quarze.
- 73 Schwarzer Schörl mit Quarze; aus dem Burkhardt'sgruner Seifen bey Schneeberg.
- 74 Bunt angelaufener Eisenglanz mit Quarze; von Altenberg.
- 75 Derber Magnet-Eisenstein; von Schwarzenberg.
- 76 Derber Wolfram mit Glimmer und Quarze; von Zinnwald.
- 77 Desgleichen; eben daher.
- 78 Rothglaskopf; aus dem Stockwerke zu Altenberg.
- 79 Schwarzer Schörl; von Eibenstock.
- 81 Derber Magnetkies; aus Bayreuth. — 3. 6.
- 82 Derber Schwefelkies in einem schiefrichen Gesteine; von Brandau.
- 83 Dichter schiefricher Roth-Eisenstein; eben daher.
- 84 Thon-Eisenstein; von Haschlitz in Böhmen.
- 85 Desgleichen; eben daher. — 1 —
- 86 Desgl. eben daher. — 1 —
- 87 Stänglicher Thon-Eisenstein; eben daher.
- 89 Braun-Eisenstein und Braunglaskopf. — 2 —
- 90 Feinkörnlicher Magnet-Eisenstein; von Pröbßnitz in Böhmen.
- 91 Strahlliche Hornblende mit etwas Magnet-Eisensteine; eben daher. — 2. 6.
- 92 Sehr quarziger dichter Roth-Eisenstein; eben daher. — 1 —
- 93 Zusammengebackene Körner von Roth-Eisensteine. — 2 —

- 94 Mit rother Eisenerde durchzogener Magnet-Eisenstein; von Kupferberg in Böhmen.
- 95 Braun-Eisenstein mit Magnet-Eisensteine; aus Ungarn. — — — 6.3.
- 96 Eingesprengter Magnet-Eisenstein in Strahlsteine; eben daher.
- 97 Ein Stück desgl. eben daher.
- 98 Eisenglimmer mit rother Eisenerde überzogen nebst kristall. Schwefelkiese und Quarze.
- 99 Derber Spath-Eisenstein; von Schmalkalden in Hessen.
- 100 Braunstein aus England.
- 1 Desgleichen; eben daher.
- 2 Desgl. aus Frankreich.
- 3 Braun-Eisenstein; vom Unverhofften Bergglück bey Arzberg.
- 5 Derber Spath-Eisenstein; von den Heil. drey Königen bey Hadernmannsgrün.
- 6 Braun-Eisenstein; vom Morgenstern am Kohrangen bey Hohenberg.
- 8 Dichter und ochricher Roth-Eisenstein; von Wohlgetroffen bey Göpfersgrün.
- 9 Dichter Braun-Eisenstein.
- 10 Braun-Eisenstein; von der Gabe Gottes zu Arzberg in Bayreuth.
- 11 Dichter Braun-Eisenstein mit bunt angelaufenem Braunglascope.
- 12 Dunkelbrauner Spath-Eisenstein.
- 13 Dichter Braun-Eisenstein mit Braunglascope.
- 14 Dichter Roth-Eisenstein mit Quarze; von der Zufriedenheit bey Weydesgrün.

- 115 Ein Stück deßgleichen.
 16 Dichter und ockericher Roth-Eisenstein.
 18 Dichter und ockericher Roth-Eisenstein nebst einem
 Stückchen Braunglasköpfe.
 20 Ockericher Braun-Eisenstein mit nierförmig. Braun-
 glasköpfe.
 21 Brauner Spath-Eisenstein.
 22 Deßgleichen.
 23 Ockericher Braun-Eisenstein.
 24 Gelblichweißer und dunkelbrauner Spath-Eisen-
 stein.
 25 Dichter und ockericher Braun-Eisenstein.
 26 Nierförmiger Braunglaskopf auf dichtem Braun-
 Eisensteine.
 27 Mit vielem Quarze gemengter dichter Braun-Ei-
 senstein mit etwas Braunglasköpfe.
 28 Gelblichbrauner Spath-Eisenstein.
 29 Dichter Roth-Eisenstein.
 30 Mit Quarze gemengter dichter Braun-Eisenstein.
 31 Deßgl. ohne Quarz.
 32 Deßgleichen.
 33 Deßgleichen.
 34 Deßgleichen.
 35 Deßgleichen.
 36 Gelblichbrauner Spath-Eisenstein mit Quarze.
 37 Deßgleichen.
 38 Dichter und ockericher Braun-Eisenstein mit etwas
 Braunglasköpfe.
 39 Dichter und ockericher Roth-Eisenstein.
 43 Braun-Eisenstein mit Eisenglimmer.
 44 Drusiger dichter Braun-Eisenstein.

- 146 Desgleichen.
 48 Schwarzbrauner Eisenstein.
 49 Derber und Kristall. Spath-Eisenstein.
 51 Eisenstein mit Quarze.
 53 Thon-Eisenstein.
 55 Dürlicher Braun-Eisenstein.
 56 Desgleichen.
 57 Dichter Braun-Eisenstein.
 58 Dichter Roth-Eisenstein mit Quarze.
 59 Dichter Braun-Eisenstein.
 NB. Die Stufen von No. 103 bis mit 159 sind sämtlich aus dem Bayreuthischen. *2x 22x*
 60 Dichter Schwarz-Eisenstein; aus dem Bayreuthischen. *— 2x 67.*
 61 Dichter Braun-Eisenstein mit Braunglasköpfe; von Aue ohnweit Schneeberg.
 63 Rasen-Eisenstein; aus der Annaburger Heide.
 64 Thon-Eisenstein mit Schnecken- und Muschelversteinerungen; von Wehrau in der Oberlausitz.
 64 b Desgl. eben daher. *— —*
 65 Schwarz-Eisenstein; von Hemeberg.
 66 Nierförmiger Rothglaskopf; vom Rothenberge bey Schwarzenberg.
 67 Desgleichen.
 68 Kristallfirter Uranglimmer (Chalkolit) auf eisen-schüsslichem Glimmerschiefer; vom George Wagsfort bey Johanngeorgenstadt. *— 6 —*
 70 Roth-Eisenstein mit Malachite; von Subl.
 72 Dichter Braun-Eisenstein mit etwas Braunglasköpfe und ausliegendem Kalkspathe; aus dem Oesterreichischen.

- 173 Desgleichen; eben daher.
- 74 Braun-Eisenstein.
- 75 Blättricher Eisenglanz in Quarze; vom Gottvertrauten Daniel; Freyberg. Revier.
- 76 Derber Magnet-Eisenstein mit etwas Hornblende gemengt; vom Unschuldigen Zeitvertreibe am Frauenberge bey Ehrenfriedersdorf.
- 77 Desgleichen; eben daher.
- 78 Kleinförnlicher Magnet-Eisenstein; von Freysnitz in Böhmen. — 1. 2.
- 79 Magnet-Eisenstein, mit etwas Hornblende und Eisenocker; von Schönbrunn bey Wolfenstein.
- 80 Desgl. eben daher.
- 81 Eisenglanz mit Quarze und Steinmarke.
- 82 Gemeiner Granat mit Roth-Eisensteine.
- 83 Desgleichen.
- 84 Kristallisirter Eisenglanz in Quarze; vom Gottvertrauten Daniel zu Hohetanne bey Freyberg.
- 85 Braun-Eisenstein mit Braun-Eisenocker; aus Pohlen. — 1. —
- 89 Spath-Eisenstein.
- 91 Desgleichen.
- 92 Kristallisirter Eisenglanz mit Quarze; vom Gottvertrauten Daniel zu Hohetanne bey Freyberg. Ein sehr schönes Stück.
- 93 Braunglaskopf; von Schneeberg.
- 94 Bunt angekaufener Braunglaskopf; eben daher.
- 95 Dichter Roth-Eisenstein; eben daher.
- 96 Ein schönes ~~Stück~~ traubenförmig. Schwarzglaskopf; von der Eisenzeche in Nassau Siegen.
- 97 Dichter Braun-Eisenstein; eben daher. — 1. —

- 198 Kristallisirter Eisenglanz; aus Nassau Siegen. 4
 99 Braunrother blättricher Eisenstein, eine seltne Art;
 eben daher. 2
 200 Dunkelbrauner Thon-Eisenstein; aus Pohlen.
 1 Desgl. eben daher.
 2 Nierförmiger Braunglaskopf.

Bleyerze.

a) Schwarz-Weiß- und Grünbleyerz.

- 1 Sechseckig säulenförmig kristall. Grünbleyerz; von Zschopau.
- 2 Derbes Grünbleyerz mit Schwerspathe; von der Halsbrücke bey Freyberg.
- 3 Eine Quarzdruse mit Grün- und Weißbleyerz; eben daher.
- 4 Kristallisirtes Weißbleyerz; von Bleystadt in Böhmen.
- 5 Kristallisirt. Weiß- und Grünbleyerz; von Zschopau.
- 6 Kristallisirtes Weißbleyerz auf Bleyglanze.
- 7 Sechseckig säulenförmig kristall. Schwarzbleyerz; von Zschopau.
- 8 Kristallisirt. Weißbleyerz; vom Harze.
- 8 b Desgleichen.
- 9 Weißbleyerz, welches wie geschlossen aussieht; von Zschopau.
- 10 Sechseckig säulenförmig kristallisirt. Grünbleyerz; eben daher.
- 11 Derbes Grünbleyerz mit Quarze; vom Lorenz Gegentrum bey Freyberg.

- 12 Sehr zart kristall. Grünbleyerz; eben daher.
- 13 Derbes Blaubleyerz; von Moskau.
- 14 Derbes Grünbleyerz mit kristall. Weißbleyerze und Quarze.
- 15 Kristall. Weißbleyerz auf mit Schwefelkiese gemengtem Quarze; von Ischopau.
- 17 Kristall. Weißbleyerz auf Bleyglanze; von Tarnowitz in Pohlen.
- 18 Derbes Schwarz- und Grünbleyerz in Flußspathe; vom Freudenstein bey Freyberg.
- 19 Kristall. Schwarz- und Weißbleyerz; eben daher.
- 20 Kristall. Grünbleyerz auf eisenschüsslichem Gesteine; vom Neuen Segen Gottes zu Oberschöna.
- 21 Kristall. Weißbleyerz mit Bleyglanze in Flußspathe; vom Freudenstein bey Freyberg.
- 22 Derbes und kristallisirt. Weißbleyerz mit etwas Quarze; von Zellerfeld am Harze.
- 23 Derbes Weißbleyerz auf Bleyglanze und Schwerspathe; von der Halsbrücke bey Freyberg.
- 24 Derbes Schwarz- und Grünbleyerz mit etwas Schwerspathe; eben daher.
- 25 Kristall. Grünbleyerz mit Schwerspathe; eben daher.
- 26 Derbes und kristallisirt. Grünbleyerz in Quarze; eben daher.
- 27 Zwey Stück kristall. Weißbleyerz; von Zellerfeld am Harze.
- 28 Kristall. Weißbleyerz mit Quarze und rother Eisenocker; von der Anna Fortuna bey Freyberg.
- 29 Kristall. Weißbleyerz mit Bleyglanze und Quarze; eben daher.

- 30 Säulenförmig kristall. Blaubleyerz mit Bleyglanze; aus Frankreich.
- 31 Kristall. Weißbleyerz; eben daher.
- 32 Derbes und kristall. Weißbleyerz; von Weyher am Rhein.
- 33 Derbes und kristall. Grünbleyerz.
- 34 Derbes und kristall. Roth-Bleyerz in einem glimmerreichen Gesteine; aus Russland.
- 35 Derbes und kristall. Schwarzbleyerz mit kristall. Weißbleyerze; vom Isaak bey Freyberg.
- 36 Kristall. Weißbleyerz; vom Jungen Himmlischen Heere bey Freyberg.
- 38 Gelb- und Schwarzbleyerz in Flußspathe; vom Lorenz Gegentrum bey Freyberg.
- 39 Tafelartig kristall. Weißbleyerz; von Villach.
- 40 Kristall. Weißbleyerz; aus England.
- 41 Kristall. Weißbleyerz mit Schwefelkiese und Quarze; vom Priesterlichen Glückswunsch bey Freyberg.
- 42 Bleyerz; aus Pohlen.

b) Bleyglanz und Bleychweif.

- 1 Ein Bleyglanzgeschiebe.
- 2 Derber Bleyglanz mit Flußspathe.
- 3 Desgl. vom Lorenz Gegentrum bey Freyberg.
- 4 Bleychweif mit schwarzer Blende und Quarze; vom Prophet Jonas bey Freyberg.
- 5 Bleychweif mit etwas Quarze; von der Sonn und Gottes Gabe bey Freyberg.
- 7 Derber Bleyglanz; von der Dorothea zu Clausenthal am Harze,

- 8 Zerfressener Bleyglanz; von Strassberg.
 9 Desgl. eben daher.
 10 Grobkörnicher Bleyglanz mit etwas Kupferkiese und Quarze.
 10 b Kleinkörnicher Bleyglanz in Quarze; vom Harze.
 11 Kleinkörnicher Bleyglanz mit etwas Spath-Eisensteine; vom St. Joachim zu Zellerfeld am Harze.
 12 Feinkörnicher Bleyglanz; von der Charlotte zu Zellerfeld am Harze.
 13 Desgl. vom Priester Aron zu Zellerfeld.
 14 Grobkörnicher Bleyglanz mit Quarze und Spath-Eisensteine; von Clausthal.
 16 Bleyglanz und Bleysschweif mit brauner Blende und Quarze; von Lautenthal.
 17=20 Fünf Stück Bleyglanz; vom Harze.
 21 Derber Bleyglanz mit etwas Kupfer- und Schwefelkiese; vom Rübshachte zu Freyberg.
 22 Bleysschweif mit Bleyglanze, Schwerspath und Quarze; von Freyberg.
 24 Grobkörnicher Bleyglanz mit Quarze; von der Halsbrücke bey Freyberg.
 26 Ein Stück krummschalicher Schwerspath mit durchsetzenden Bleyglanzstrümmern.
 27 Grobkörnicher Bleyglanz; von der Jungen Hohen Birke bey Freyberg.
 29 Grobkörnicher Bleyglanz mit Flussspathe und ansteihendem Gneuse; vom Freudenstein bey Freyberg.
 30 Derber Bleyglanz mit Schwefelkiese und Flussspathe; von der Halsbrücke bey Freyberg.
 31 Derber Bleyglanz mit Kupferkiese; von der Jungen Hohen Birke bey Freyberg.

32 Der=

- 32 Derber und kristall. Bleyglanz mit Flußspathe;
von Freyberg.
- 33 Eine Braunspathdruse auf kristallisirtem Bley-
glanze; eben daher.
- 36 Derber Bleyglanz mit Kupferkiese und grüner
Hornblende; von der Nachtigall bey Freyberg.
- 37 Bleyglanz mit würflich kristall. Kupferkiese auf
Quarze; eben daher.
- 38 Gefloßener Bleyglanz auf kristall. Quarze; vom
Alten grünen Zweige bey Freyberg.
- 39 Würflich kristallisirt. Bleyglanz mit kristall. und
derben grünen Flußspathe; vom Lorenz Gegen-
trume bey Freyberg.
- 40 Fein eingesprengter Bleyglanz in Hornstein; eben
daher.
- 41 Fein eingesprengter Bleyglanz in Sandstein; von
Ilmenau.
- 43 Bleychweif mit Kupferkiese; vom Lorenz Gegen-
trume.
- 44 Drusiger Bleyglanz.
- 45 Grobkörnicher Bleyglanz; vom Rükschachte zu
Freyberg.
- 46 Bleyglanz mit Schwefelkiese.
- 47 Derber Bleyglanz; vom Holewein bey Freyberg.
- 48 Derber grobkörnicher Bleyglanz mit Schwefel-
kiese und schwarzer Blende; eben daher.
- 50 Bleyglanz mit Galmey; aus Pohlen.
- 51 Grob- und fein eingesprengter Bleyglanz; vom
Rothen Rükschachte zu Freyberg.
- 52 Bleyglanz mit Bleychweife; vom Holewein.

- 53 Kristall. Bleyglanz auf Quarze; vom Donat bey Freyberg.
- 54 Derber Bleyglanz mit kristall. Braunspathe und Kupferkiese.
- 55 Bleychweif mit etwas Bleyglanze; vom Freudenstein bey Freyberg.
- 56 Bleyglanz mit Quarze; von Kolbnitz in Schlessien.
- 57 Feinörnicher Bleyglanz mit Quarze; von Gablau in Schlessien.
- 58 Ein Gemenge von Bleyglanze, Kupfer= Schwefel= und Arsenikkiese und Quarze; vom Jungen St. Andreas bey Freyberg.
- 59 Bleyglanz mit Bleychweife; vom Rödner bey Freyberg.
- 60 Kleinörnicher Bleyglanz mit etwas Quarze; aus Lappland.
- 61 Bleyglanz mit rother Blende in Quarze; aus Böhmen.
- 62 Bleyglanz mit vieler gelben und braunen Blende gemengt; vom Unverhofften Glück an der Achte bey Schwarzenberg.
- 63 Dergl. mit etwas Schieferspathe; eben daher.
- 64 Schieferspath mit eingesprengter brauner Blende und Bleyglanze; eben daher.
- 65 Feinörnicher Bleyglanz mit vieler gelben Blende gemengt; eben daher.
- 66 Feinörnicher Bleyglanz mit Kupfer= und Arsenik= kiese in Quarze; aus Bayreuth.
- 67 Zerfresner Bleyglanz mit etwas Quarze und Feldspathe; eben daher.

68 Grob=

- 68 Grobkörnicher Bleyglanz; von Bleyberg in Kärnten.
69. 70 Feinkörnicher Bleyglanz mit goldhaltigem Kupferkiese; aus Sibirien.
- 71 Grobkörnicher Bleyglanz; eben daher.
- 72 Bleyglanz und etwas Weissgiltigerz mit untermengtem Braunsparthe; vom Jungen Himmlischen Heere bey Freyberg.
- 73 Bleyglanz; von Eisleben.
- 74 Eingesprengter Bleyglanz mit Schwefelkiese, auch braun und gelber Blende in Hornsteine; aus Ungarn.
- 75 Eingesprengter Bleyglanz und braune Blende in Quarze; eben daher.
- 76 Zart eingesprengter Bleyglanz in Quarze und verhärtetem Thone; eben daher.
- 77 Eingesprengter Bleyglanz mit schwarzer Blende und Kupferkiese in Quarze; eben daher.
- 78 Feinkörnicher Bleyglanz mit schwarzer Blende und Kupfer- und Schwefelkiese; eben daher.
- 79 Eingesprengter Bleyglanz mit schwarzer Blende in Kalkspathe und Quarze; eben daher.
- 80 Grobkörnicher Bleyglanz mit vieler gelben und braunen Blende; eben daher.
- 81 Fein eingesprengter Bleyglanz mit Schwefelkiese und schwarzer Blende in Kalkspathe; eben daher.
- 82 Kleinkörnicher Bleyglanz mit bunt angelaufenem Kupferkiese und schwarzer Blende; aus dem Salzbürgischen.
- 83 Grobkörnicher Bleyglanz mit Schwersparthe; von der Hülse Gottes zu Memmendorf ohnweit Freyberg.

- 84 Bleyglanz mit Schwerspathe; aus Pohlen.
 85 Ein schönes Stück kristallisirt. Bleyglanz.
 86 Desgleichen.
 87 Desgleichen.
 88 Derber Bleyglanz in Flußspathe.
 89 Ein sehr schönes Stück sechsseitig säulenförmig
 kristall. Blaubleyerz; von Zschopau.

Zinnerze.

a) Kristallisirter Zinnstein (Zinngrauen).

- 1 Kristallisirter Zinnstein mit Quarzkristallen auf Quarze; von der Großen Bierung zu Ehrenfriedersdorf.
 - 2 Derber Zinnstein mit Quarze und Specksteine; von der Hausmännischen kleinen Bierung zu Ehrenfriedersdorf.
 - 3 Derber und kristall. Zinnstein mit Flußspathe und Quarze; von Ehrenfriedersdorf.
 - 5 Derber Zinnstein mit Quarze und Glimmer; von Zinnwald.
 - 6 Kristall. und derber Zinnstein mit Quarze; eben dah.
 - 7 Derber Zinnstein mit Quarze und grünen Flußspathe; eben daher.
 - 8 Kristall. Zinnstein mit etwas Specksteine; eben dah.
 - 9 Bräunlichrother kristall. Zinnstein; von Bärenstein bey Biesenthal.
 - 10 Kristallisirter Zinnstein mit Quarze, Specksteine und Steinmarke; von Zinnwald.
 - 11 Kristall. Zinnstein mit Arsenikkiese auf Quarze; eben daher.
- 12 Krist

- 12 Kristallfirter und derber Zinnstein mit Specksteine und Arsenikfiese; vom Sauberge bey Ehrenfriedersdorf.
- 13 Derber Zinnstein mit etwas Quarze und Bergkristalle; eben daher.
- 14 Kristallfirter Zinnstein auf Quarze; eben dah.
- 15 Kristallfirt. und derber Zinnstein mit Quarze und Steinmarke; von Platte in Böhmen.
- 16 Derber Zinnstein in einem glimmerichen Gesteine; eben daher.
- 17 Kristallfirt. Zinnstein mit Quarze; von Zinnwald.
- 18 Kristall. Zinnstein mit Kupferkiese und Quarze; von der Getreuen Einigkeit zu Johannegeorgenstadt.
- 19 Kristallfirt. Zinnstein mit kristall. Glimmer und etwas Flußspathe; von Zinnwald.
- 20 Kristallfirt. Zinnstein mit Quarze auf Glimmerschiefer; von Eibenstock.
- 21 Eine Zinngraupe; von Ehrenfriedersdorf.
- 22 Kristallfirt. und derber Zinnstein mit verhärtetem Talke; vom Hohen Neuen Jahre im Geyerschen Stockwerke.
- 23 Derber und kristall. Zinnstein mit Speckstein in einem glimmerichen Gesteine; vom Stockwerke zu Altenberg.
- 24 Kristallfirter Zinnstein mit Wasserbley in Quarze; eben daher.
- 25 Derber Zinnstein mit Glimmer in verhärtetem Talke; eben daher.
- 26 Kristall. Zinnstein mit Quarze und etwas Talke; von Zinnwald.

- 27 Kristallfirter und derber Zinnstein mit Specksteine und Quarze; von Geyer.
- 28 Eine Parthie Zinngraupen.
- 29 Kristallfirter und derber Zinnstein in Specksteine und Quarze; von Geyer.
- 30 Derber Zinnstein mit verhärtetem Talle, Quarze und violblauem Flußspathe; eben daher.
- 31 Kristallfirter Zinnstein mit schwarzem Schörl und grünem Flußspathe; vom St. Christoph zu Breitenbrunn ohnweit Schwarzenberg.
- 32 Kristall. und derber Zinnstein mit etwas Quarze in talklichem Gesteine.
- 33 Zinngraupen in Geschieben, von allerhand Farben; aus England.
- 34 Derber und kristall. Zinnstein; eben daher.
- 35 Desgl. eben daher.
- 36 Desgl. eben daher.

b) Derber Zinnstein (Zwitter).

- 1 Derber Zinnstein mit Quarze; vom Philippus zu Bärenstein.
- 2 Derber Zinnstein; vom Sonnenlauf zu Bärenstein.
- 3 Derber Zinnstein mit etwas Quarze und rothem Eisenschuß; vom St. Michaelis zu Bärenstein.
- 4 Fein eingesprengter Zinnstein mit Quarze und Specksteine; eben daher.
- 5 Derber Zinnstein; eben daher.
- 6 Derber Zinnstein mit verhärtetem Steinmark.
- 10 Derber Zinnstein; von Bärenstein.
- 12 Ein Trum von derbem Zinnsteine in Glimmer-schiefer; von Zinnwald.

- 13 Derber eisenschüsslicher Zinnstein; von Bärenstein.
 14 Derber und kristall. Zinnstein; eben daher.
 15 Derber und kristallisirt. Zinnstein mit schwarzem Schmel, Specksteine und Steinmarke; von Platten in Böhmen.
 16 Eingesprengter Zinnstein mit Quarze und Glimmer; von der Fortuna zu Johannegeorgenstadt.
 18 Fein eingesprengter Zinnstein in Quarze; vom Michaelis zu Bärenstein.
 21 Derber Zinnstein mit Specksteine.
 22 Derber Zinnstein mit Arsenikkiese.
 24 Derber Zinnstein mit Quarze.
 25 Desgleichen.
 26 Desgl. mit etwas Steinmarke.
 27 Derber und eingesprengter Zinnstein mit violeblauem Flußspathe.
 28 Derber und kristallisirt. Zinnstein mit Flußspathe und Quarze.
 30 Derber Zinnstein mit Steinmarke, Quarze und verhärtetem Talle.
 31 Derber und kristall. Zinnstein mit blauen und grünen Flußspathe und Quarze.
 32 Desgleichen.
 33 Kristall. Zinnstein mit verhärtetem Talle.
 34 Kristallisirt. Zinnstein mit Steinmarke und violeblauem Flußspathe.
 35 Derber Zinnstein mit Arsenikkiese in Quarze.
 36 Derber und kristall. Zinnstein mit Arsenik- und Schwefelkiese, verhärtetem Talle und Quarze.
 37 Derber und kristall. Zinnstein.
 38 Derber Zinnstein mit Arsenikkiese und Quarze.

- 41 Kristallisirter Zinnstein mit Flußspathe, Quarze und verhärtetem Steinmarke.
 45 Derber und strahllicher Eisenglanz.
 46 Würflich kristall. Arsenikkies mit kristall. Quarze,
 47 Kristall. Quarz mit Flußspathe.
 48 Derber und kristall. Zinnstein mit Quarze und Steinmarke.
 49 Derber und kristall. Zinnstein mit Quarze.

Die Stufen von No. 21 bis mit No. 49. sind von der Hausmannischen großen und kleinen Bierung zu Ehrenfriedersdorf.

- 52 Ein Gemenge von Letten, Glimmer und kleinen Zinngräupchen, welches man eine Planke nennt; von Zinnwald.
 53 Derber und kristall. Zinnstein mit Arsenikkiese und verhärtetem Talle.
 54 Derber, schwarzer und brauner Zinnstein mit schwarzem Schörl, in wackenartigem Gesteine; vom St. Christoph zu Breitenbrunn.
 55 Derber und kristall. Zinnstein; von Eibenstock.
 56 Derber Zinnstein mit Kupfer- und Arsenikkiese; von Ehrenfriedersdorf.
 57 Derber Zinnstein mit dichtem Roth-Eisensteine und etwas Kupfergrüne; vom Henneberger Stolln bey Johannegeorgenstadt.
 58 Eingesprenchter Zinnstein mit Arsenikkiese und Quarze von Ehrenfriedersdorf.
 59 Derber Zinnstein mit eischüsslichem Glimmerschiefer und etwas Flußspathe; eben daher.
 60 Derber Zinnstein mit Quarze, Glimmer und Glimmerschiefer; eben daher,

61 Derber

- 61 Derber Zinnstein in eischschüßlichem Gesteine;
eben daher.
- 63 Derber Zinnstein mit Quarze und Glimmerschiefer;
eben daher.
- 64 Eingesprengeter Zinnstein mit Schwefel- und Arsenik-
kiese in Glimmerschiefer.
- 65 Derber Zinnstein mit Quarze; vom Osterlamm
bey Erlabrum Schwarzenberger Bergamtsrevier.
- 67 Derber Zinnstein; aus dem Obergewirge.
- 68 Desgleichen; von der Weyhnachtsbescheerung am
Quersberge bey Eibenstock.
- 69 Derber und kristall. Zinnstein mit Glimmer in
Quarze; eben daher.
- 70 Derber Zinnstein mit Quarze; vom Stockwerke
zu Altenberg.
- 72 Ein Geschiebe von Zinnstein mit schwarzem Schörl
und Quarze; aus den Seifen bey Eibenstock.
- 73 Derber und kristall. Zinnstein auf Quarze; vom
Cypressenbaum zu Ehrenfriedersdorf.
- 74 Derber Zinnstein mit Arsenikkiese, Quarze, Fluß-
spathe und verhärtetem Talle; von der Lehmgru-
be zu Ehrenfriedersdorf.
- 75 Derber und kristall. Zinnstein; aus England.
- 76 Zinnstein in kleinen Körnern; aus den Seifen zu
Bayreuth.
- 77 Desgleichen; aus England.
- 78 Derber Zinnstein mit Quarze; eben daher.
- 79 Derber Zinnstein in drüsigem Gesteine mit Eisen-
ocker; eben daher.
- 80 Derber Wolfram mit Quarze; eben daher.

- 81 Derber und kristall. Wolfram; vom Stockwerke
zu Altenberg.
82 Desgleichen.

Wismutherze.

- 1 Gediegen-Wismuth mit Glanzkobelde in Quarze.
2 Vier Stück Gediegen-Wismuth mit Quarze und
Hornsteine.
3 Gediegen-Wismuth in Quarze.
4 Desgleichen.
5 Derber und eingesprengter Gediegen-Wismuth in
muschlichem Hornsteine.
6 Gediegen-Wismuth in Quarze.
7 Gediegen-Wismuth in rothem splittrichen Hornstei-
ne; von Schneeberg.
8 Derber Gediegen-Wismuth.
9 Eingesprengter Gediegen-Wismuth in Quarze.
11 Eine Quarzdruse als gestriekt, mit Kobold- und
Wismuthocker; vom WeißenHirsche bey Schneeberg.
12 Gediegen-Wismuth in Quarze; vom Adam Heber
bey Schneeberg.
13 Eingesprengter Gediegen-Wismuth mit Glanzko-
bolde und gelber Wismuthocker in Quarze; vom
Kalb- und Frischglück zu Schneeberg.
14 Derber Wismuthocker mit etwas Quarze; eben-dah.

Zinkerz.

- 1 Gelbliche Galmen; aus Pohlen.
2 Weißliche Galmen; eben daher.
4 Galmen; von Goslar.
5 Derbe braune Blende mit etwas Weyglanze und
Quarze; von Scharfenberg.

6 Derbe

- 6 Derbe rotbe und gelbe Blende mit etwas Blenglanze in Quarze; eben daher.
- 7 Derbe gelbe Blende mit etwas Blenglanze, Kupferkiese und Quarze; eben daher.
- 8 Derbe gelbe Blende mit etwas Braunsparthe; eben daher.
- 9 Derbe braune Blende; von Scheibenberg.
- 16 Derbe braune Blende; von Lautenthal am Harze.
- 18 Braune Blende mit Blenglanze und Quarze.
- 19 Derbe gelbe und braune Blende in feinkörnlichem Blenglanze; von Scharfenberg.
- 20 Derbe schwarze Blende mit etwas Blenglanze in Quarze; vom Segen Gottes Herzog August bey Freyberg.
- 21 Röthlich braune Blende mit Blenglanze und Schwefelkiese; vom König Gustavus bey Freyberg.
- 22 Derbe röthlichbraune Blende; aus Pohlen.
- 23 Galmen mit Blenglanze; eben daher.
- 24 Gelber Galmen; eben daher.
- 25 Derbe braune Blende in Quarze und Flussparthe; vom Lorenz Gegentrume bey Freyberg.
- 26 Röthlichbraune Blende mit Blenglanze in Flussparthe; eben daher.
- 27 Derbe gelbe durchsichtige Blende mit etwas Blenglanze; aus Böhmen.
- 28 Derbe braune Blende mit strahlichem Grau-Spieggläserze, Schwefel und Arsenikkiese in Quarze.
- 29 Derbe gelbe Blende mit Blenglanze und Quarze; von Scharfenberg.
- 30 Ein schönes Stück kristall. und derbe rotbe Blende mit Blenglanze, Kupferkiese und schwarzer Blende; vom Ardner bey Freyberg.

- 31 Ein Stück desgleichen; eben daher.
 32 Kristall. gelbe Blende mit Kupferkiese und kristall. Quarze; aus Ungarn.
 33 Rothe und etwas schwarze Blende in Schwefelkiese; vom Rühshachte zu Frenberg.
 34 Vierseitig tafelartig kristall. Galmey; von Bleyberg in Kärnten.
 35. 36 Derber drüfziger Galmey; eben daher.
 37 Sogenannter Gediegen-Galmey; aus Schlesien.
 38 Derber und kristall. Galmey; aus Pohlen.
 39 Derber Galmey mit Bleyglanze; eben daher.
 40 Galmey; eben daher.
 41 Derbe braune Blende.
 42 Rothe Blende mit etwas Bleyglanze und Glaszerze in Quarze.

Spiesglaserze.

- 1 Derbes blättriches Grau-Spiesglaserz mit untermengtem Quarze; aus dem Gräfl. Stollberg.
 2 Dergleichen; eben daher.
 3 Derbes strahlisches Grau-Spiesglaserz; eben daher.
 4 Desgleichen; von der Neuen Hoffnung Gottes zu Bräunsdorf.
 5 Spiesförmig kristall. Grau-Spiesglaserz; eben dah.
 6 Roth-Spiesglaserz; eben daher.
 8 Nadelförmig kristall. Roth-Spiesglaserz in Glimmerschiefer; eben daher.
 9 Strahlisches Grau-Spiesglaserz mit Kupferkiese in Quarze; aus Ungarn.
 11 Strahlisch Grau-Spiesglaserz mit rhomboidalisch kristall. Kalkspathe; eben daher.

12 Nadel-

- 12 Nadel förmig zum Theil buntangelaufenes Grau-
Spießgläserz; eben daher.
- 14 Gediegen=Spießgläserz; von Allemont in Dau-
phine.
- 15 Desgleichen; eben daher.
- 16 Derbes strahl. Grau=Spießgläserz.

Kobold.

- 1 Schwarzer Kobold; vom Gott segne beständig zu
Sosa, Eibenstocker Bergamtsrevier.
- 2 Derber Glanzkobold mit etwas Fluß- und Brauns-
spathe.
- 3 Drusicher Glanzkobold mit Quarze; vom Weißen
Hirsch zu Schneeberg.
- 4 Kristallisirter Glanzkobold mit kristall. Quarze; von
Michaelis Maasen zu Schneeberg.
- 5 Derber Glanzkobold mit Kupfernickel; von Schnee-
berg.
- 6 Derber Glanzkobold mit Quarze; eben daher.
- 7 Weißer Kupfernickel mit etwas Flußspathe; eben dah.
- 9 Eingesprengter Glanzkobold mit Schwespathe;
vom Gottes Segen zu Biesenthal.
- 12 Koboldbeschlag auf Quarze.
- 13 Derber Glanzkobold; vom Segen Gottes Herzog
August bey Freyberg.
- 14 Ein schönes Stück muschelförmig gestrickter Glanz-
kobold; vom Namen Jesus Stolln zu Schneeberg.
- 15 Gediegen=Arsemit, sogenannter Scherbenkobold;
von Annaberg.
- 16 Nierförmig Gediegen=Arsemit; vom Römischen
Adler zu Johannegeorgenstadt.

- 17 Gestrickter Glanzkobold; von der Gabe Gottes zu
Johanngeorgenstadt.
- 18 Glanzkobold mit quarzigen Salbändern; von Neu
Jahrs Maaßen zu Johanngeorgenstadt.
- 20 Quarz mit rothem Koboldbeschlage; von Michae-
lis Maaßen zu Schneeberg.
- 22 Eingesprengter Glanzkobold mit violblauem Fluß-
spathe in Quarze; vom Johannes zu Bärenstein
bey Annaberg.
- 23 Zwey Stück derber Glanzkobold; vom Rappold
bey Schneeberg.
- 24 Schwarzer Erdkobold; von der frölichen Zusam-
menkunft zu Saalfeld.
- 25 Schwarzer Erdkobold; vom Prinz Ernst Heinrich
zu Saalfeld.
- 26 Dergleichen sandiger, auf der einen Fläche mit
einer dünnen Quarzschale überzogen, worauf zwey
Stückchen schwarzer Erdkobold gewachsen und mit
einer dergl. Schale überzogen sind; eben daher.
- 27 Schwarzer Erdkobold; eben daher.
- 28 Derber Glanzkobold mit Kupfernichel in einem
thonigen Gesteine; von der Fleischerzeche zu Saal-
feld.
- 29 Grünlicher Erdkobold und Koboldbeschlage; von
der Frölichen Hoffnung zu Saalfeld.
- 31 Brauner Erdkobold mit Koboldbläthe, Glanzko-
bolde und Kupfergrüne; eben daher.
- 32 Ein Stück desgl. eben daher.
- 33 Desgleichen; eben daher.
- 34 Grau=Spieskobold mit Koboldbeschlage in Schwer-
spathe; vom Churfürsten zu Saalfeld.

- 35 Brauner Erdfobold mit derbem Fahlerze und Koboldblüthe; vom Prinz Franz zu Saalfeld.
- 36 Derber Glanzkobold mit Schwespathe; vom Prinz Ernst Friedrich zu Saalfeld.
- 38 Brauner Erdfobold mit Fahlerze und Koboldblüthe; vom Diebskasten zu Saalfeld.
- 39 Sehr sandiger schwarzer Erdfobold mit Koboldeschlage; von der Frblichen Hoffnung zu Saalfeld.
- 40 Grau-Speiskobold mit Koboldblüthe; von der Fleischerzeche zu Saalfeld.
- 41 Sandstein mit schmalen Lagen von Koboldblüthe; eben daher.
- 42 Schwarzer Erdfobold mit Koboldblüthe und Fahlerze; von der Silberkrause zu Saalfeld.
- 43 Brauner Erdfobold mit etwas schwarzen Erdfobolde, Fahlerze, Kupferkiese und Kalkspathe; von der Silberkammer zu Saalfeld.
- 44 Derber Glanzkobold mit Kalkspathe.
- 45 Kristall. Glanzkobold auf Gneuse; von Annaberg.
- 46 Ein Trum derber und kristall. Glanzkobold in Hornsteine.
- 47 Kristall. Glanzkobold mit eingeprengtem und aufliegenden Glaserze und rother Blende auf Schwespathe. Eine in hiesiger Gegend sehr seltene Stufe; vom Morgensterne bey Freyberg.
- 48 Sogenannter Schlackenobold mit etwas Quarze; von Schneeberg.
- 50 Eine schöne Quarzdruse mit Koboldmulm; eben dah.
- 51 Gediegen-Arsenik, sogenannter Scherbenkobold mit ausliegenden Gediegen-Silber; von ¹²/_m Ritter und Rippenhayn zu Annaberg.

- 52 Kobold mit etwas Gebiegen-Silber, Steinmarke und blauen Flußspathe in Gneuse; eben daher.
- 53 Derber Glanzkobold mit vielem Rothgiltigerze; vom Markus Röhling bey Annaberg.
- 54 Derber Glanzkobold mit Kupfernickel; aus dem Hanauischen.
- 56 Brauner Erdkobold; von der mittlern Silberkammer bey Saalfeld.
- 57 Schwarzer Erdkobold; von der Aufrichtigkeit zu Saalfeld.
- 58 Schwarzer Erdkobold.
- 59 Gestrickter Kobold; von Markus Röhling bey Annaberg.
- 60-62 Drey Stück Kobold mit Koboldblüthe und Koboldbeschlage; von der Katharina zu Raschau, Schneeberger Revier.
- 63 Gestrickter Glanzkobold mit angeflogendem Rothgiltigerze; vom Himmelsfürsten bey Freyberg.
- 64 Kupfernickel; eben daher.
- 65 Desgleichen.
- 66 Derber Kupfernickel mit Glanzkobelde und Quarze; von Schneeberg.
- 67 Desgleichen; vom Biber in Hessen.
- 68 Zwen Stück Kupfernickel in Feldspathe; von Riegelsdorf in Hessen.
- 69 Derber Glanzkobold; eben daher.
- 70 Eingesprengter Glanzkobold in Quarze; vom Palmbaum zu Marienberg.
- 71 Desgleichen; vom Markus Röhling bey Annaberg.
- 72 Derber Grau-Speiskobold mit vielem Rothgiltig- und etwas Glaserze; vom Neuen Jahre zu Zohannegeorgenstadt,

- 73 Rother Koboldbeschlag auf Kupferschiefer; von Eisleben.
- 74 Kupfernichel mit Braunspathe; von Sangerhausen.
- 75 Kupfernichel in Kupferschiefer; eben daher.
- 75 b Derber Kupfernichel; eben daher.
- 76 Grau-Speiskobold mit Kupferkiese.
- 77 Fleischrother Schwerspath mit schwarzen Erdkobold und eingesprengtem Gediegen-Silber; von der Sophia im Fürstenbergischen.
- 78 Kupfernichel mit Glanzkobolde in Quarze.
- 79 Glanzkobold in Quarze.
- 80 Desgleichen.

Braunsteinerze.

- 1 Traubensförmiges dichtes Grau-Braunsteinerz; von Langenberg bey Scheibenberg.
- 2 Desgleichen.
- 3 — —
- 4 — —
- 5 — —
- 6 — —
- 7 — —
- 8 Strahlisches Grau-Braunsteinerz.
- 9 Zerreibliches Grau-Braunsteinerz.
- 10 Dichtes und zerreibliches Grau-Braunsteinerz.
- 11 Dichtes und strahl. Grau-Braunsteinerz.
- 12 Zerreibliches Grau-Braunsteinerz.
- 12 b Nierförmig dichtes Grau-Braunsteinerz.

Molybdän.

- 13 Zwey Stück Wasserbley mit Quarze; vom Stockwerke zu Altenberg. Arsenik.

Arsenik.

- 1 Weißer Arsenik auf Quarze und Schwefelkiese; aus dem Obergewirge.
- 2 Dergleichen röthlich; eben daher.
- 3 Arsenikkies mit schwarzer Blende und Gneuse; von Freyberg.
- 4 Nierförmiger Gediegen-Arsenik.
- 5 Desgleichen.
- 6 Desgleichen.

Scheel.

- 7 Derber Wolfram mit Quarze.
- 8 Desgleichen.
- 9 — —
- 10 — —

Anhang.

- 1 Kristallisirter Schwefelkies auf kristall. Schwerspath und Quarze.
- 2 Würflich kristall. Schwefelkiese (Markasit).
- 3 Desgleichen.
- 4 Würflich kristall. Schwefelkies mit kristall. Bleyglanze und Quarze.
- 5 Kristallisirter Schwefelkies.
- 6 Desgleichen.
- 7 Würflich kristallisirter Schwefelkies auf kristallisirtem Quarze.
- 8 Nierförmiger Schwefelkies mit Quarze.
- 9 Desgleichen.
- 10 Desgleichen.
- 11 Derber Strahlkies,

- 12 Scheibenartiger und würflicher Schwefelkies mit etwas Quarze.
- 13 Nierförmiger Schwefelkies mit Quarze.
- 14 Fünf Stück derber Schwefelkies.
- 15 Würflich kristall. Schwefelkies mit rhomboidalisch kristall. Braunspathe und etwas schwarzer Blende.
- 16 Kristallisirter Kupferkies auf Kalkspathe.
- 17 Desgl. auf Schwerspathe.
- 18 Kristallisirter Blehglanz mit Flusspathe.
- 19 Derber Blehglanz mit etwas Flusspathe.
- 20 Derber Blehglanz mit kristallisirtem Quarze.
- 21 Derber theils buntangelauferer Kupferkies in Quarze und Flusspathe.
- 22 Kupfernichel mit Glanzkoblode und etwas Kupferkiese in Braunspathe.
- 23 Wasserbley mit Glimmer in Quarze.
- 24 Wasserbley in Quarze.
- 25 Desgleichen.
- 26 — —
- 27 — —
- 28 Eisenglimmer mit etwas Quarze.
- 29 Glaserz und braune Blende auf Gneuse.
- 30 Derbes Fahlerz mit etwas Kupferkiese.
- 31 Magnerkies mit etwas Schwefelkiese und Quarze.
- 32 Desgleichen.
- 33 Verhärtetes Steinmark mit etwas Schwefelkiese.
- 34 Alaunschiefer mit etwas Schwefelkiese.
- 35 Strahlisches Grau-Spießglaserz mit Quarze.
- 36 Desgleichen.
- 37 — —
- 38 — —

- 39 Eisenglanz mit eingesprengtem Zinnsteine in Quarze.
- 40 Rothglaskopf mit etwas Quarze.
- 41 Strahlliches Grau-Braunsteinerz.
- 42 Ein schönes Stück Kalksinter.
- 43 Krystallisirter Schwefelkies auf Braunsparthe.
- 44 Krystallisirter Zeolit auf Kalksparthe.
- 45 Ein Stück Wismuthocker.
- 46 Spath-Eisenstein mit Quarze.
- 47 Desgleichen.
- 48 Desgleichen.
- 49 Ein Stück Bituminöser Mergelschiefer (Kupferschiefer).
- 50 Ein Stück Schieferthon mit Kräuterabdrücken.
- 51 Ein Stück Kieselschiefer.
- 52 Schwarzer gemeiner Schörl in Quarze.
- 53 Ein Stück Feldspath mit Quarze.
- 54 Ein Stück blumich blättricher Feldspath.
- 55 Grüner gemeiner Granat mit etwas Quarze.
- 56 Desgleichen.
- 57 Kleinförnicher Kogenstein.
- 58 Großförnicher desgleichen.
- 59 Sprudelstein; von Karlsbad.
- 60 Kalksinter mit Erbsenstein; eben daher.
- 61 Ein aus verhärtetem Thone, Glimmer und Hornblende bestehendes Gestein, geschliffen.
- 62 Ein großes Stück Korallenagat.
- 63 Ein großes und schönes Stück Marmor, geschliffen.
- 64 Ein großes Stück Fraueneis.
- 65 Ein großes Stück rother Pechstein.

- 66 Ein großes und schönes Stück Staarstein, woraus viele Platten geschnitten werden können.
- 67 Ein großes Stück Holzstein.
- 68 Ein Stück desgleichen.
- 69 Versteinertes Holz.
- 70 Ein Stück versteinerter Holzstamm, dessen Durchmesser über 12 Zoll ist.
- 71 Ein großes Stück Rothglaskopf.
- 72 Versteinerungen in Kalkstein.
- 73 Desgleichen.
- 74 — —
- 75 — —
- 76 — —
- 77 — —
- 78 — —
- 79 — —
- 80 — —
- 81 Versteinerungen in Sandstein.
- 82 Desgleichen.
- 83 Desgleichen.
- 84 Eine schöne Versteinerung.
- 85 Versteinerungen in Thone.
- 86 Versteinerungen in Sandstein.
- 87 Echiniten in Feuersteine.
- 88 Desgleichen.
- 89 — —
- 90 — —
- 91 — —
- 92 — —
- 93 — —
- 94 — —
- 95 — —

98

- 96 Versteinerungen in Kalkstein.
97 Desgleichen.
98 Eine Parthie Versteinerungen.

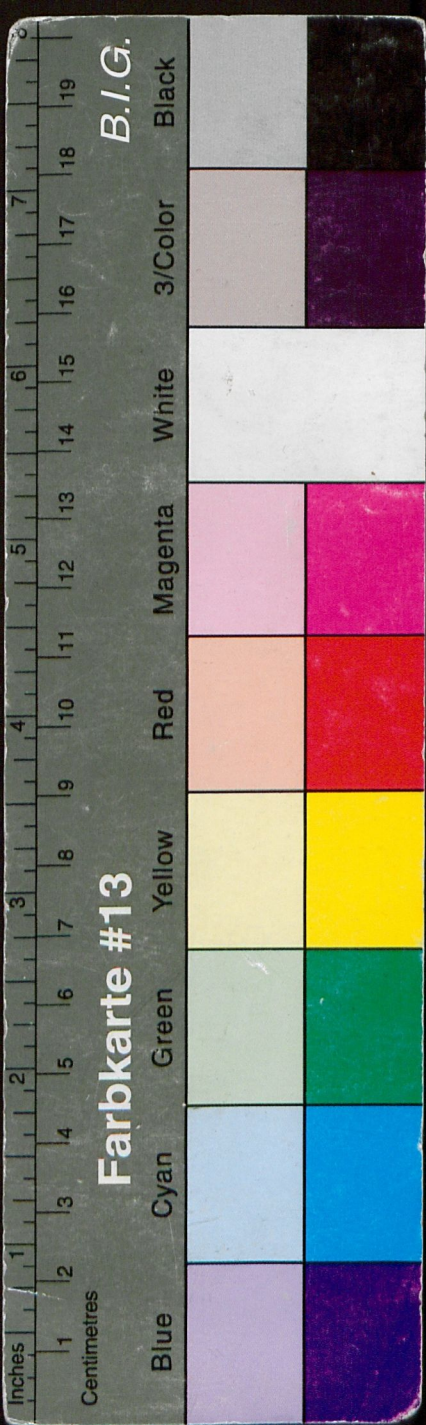
X 3308758

Gebirgsarten.

- 99 Ein Stück Granit.
100 Ein Stück Glimmerschiefer.
1 Ein Stück Porphir.
2 Ein Stück desgleichen, geschliffen.
3 Ein Stück Porphir mit Hornblende; aus Ungarn.
4 Eine aus Quarze und Hornblende bestehende Gebirgsart; von Tagoba.
5 Zwey Stück Fruchtsteine, geschliffen.

Brennliche Fossilien.

- 106 Ein Stück Erdpech mit verhärtetem Thone; von Meersfeld.
7 Eine Schachtel voll Bernstein.
8 Ein Stück Graphit.
9 Ein Stück desgleichen.
10 Ein großes Stück Bituminds Holz.
12 Zwey Stück Bituminds Holz.
13 Ein Stück desgleichen.
14 Desgleichen.
15 Pechkohle; vom Meißner in Hessen.
16 Kennelkohle; aus England.
17 Desgleichen.
18 Eine Parthie Schieferkohle.



Verzeichniß
der
F o s s i l i e n

des
Mineralienkabinetts

des verstorbenen
Herrn Bergraths und Oberhüttenverwalters
Gellert,

welche
den 23. November dieses Jahres und folgende
Tage Nachmittags von 2. Uhr an, einzeln gegen
baare Bezahlung

in
dem ehemaligen Gellertschen Hause auf
dem Peterskirchhofe allhier öffentlich ver-
auktionirt werden sollen.

Freyberg, 1795.

Gedruckt bey Johann Christ. Friedr. Gerlach.