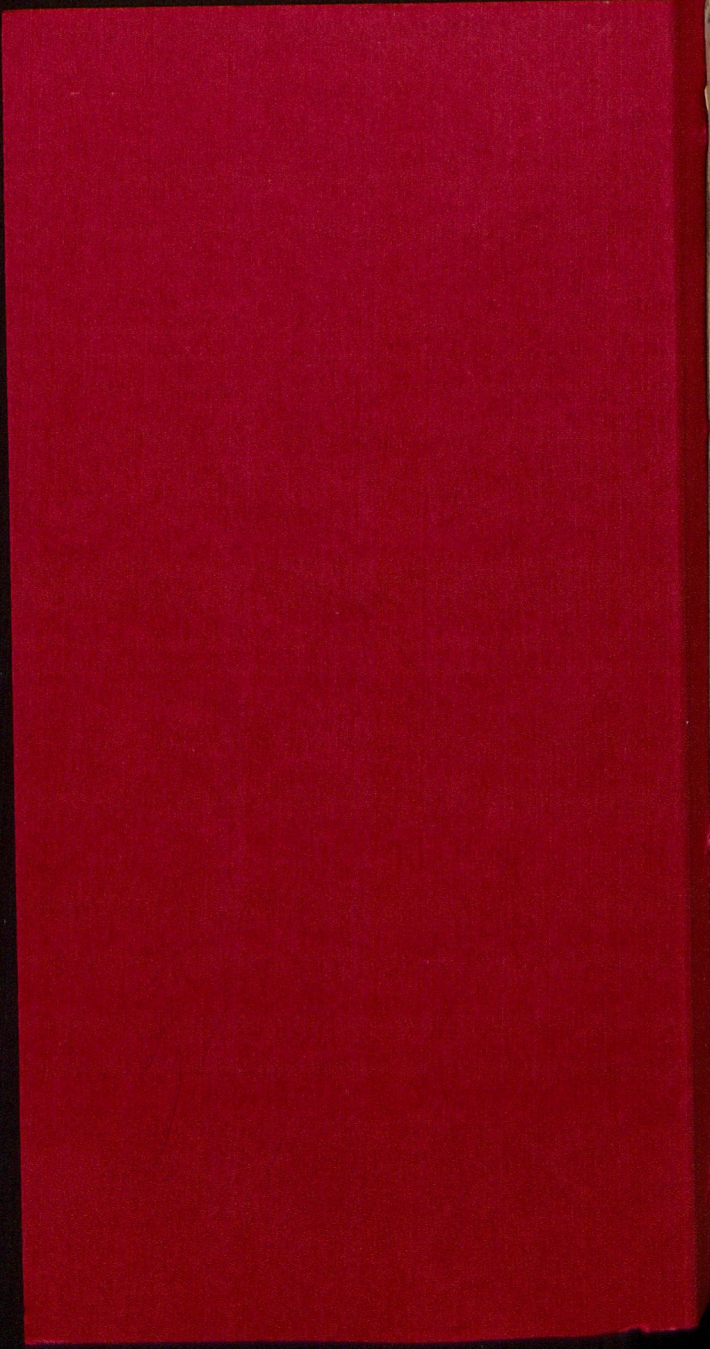


02 H 474



DI
P
O
J
FR
CI
G
J
—



DISSERTATIO INAUGURALIS MEDICA,

DE

INSTRUMENTORUM 05

AD

POLYPOS NARIUM,

AURIUM,

OESOPHAGI ET INTESTINI RECTI

EXSTIRPANDOS

USU CHIRURGICO,

QUAM

PRAESIDE

Arms JO. CHRISTIANO REIL,

MEDIC. ET CHIRURG. DOCT.,

PROF. THERAP. PUBL. ORD., DIRECT. INSTITUT.

CLINIC., ACADEM. IMPERIAL. NAT. CURIOS. SODALI,

SOCIET. MED. CHIR. ET PHARM. BRUXELLENS.

MEMBRO,

PRO

GRADU DOCTORIS MEDICINAE

LEGITIME OBTINENDO

DIE XII. DEC. MDCCXCVII

Kaufmann.

PUBLICE DEFENDET

JO. CHRIST. DAN. HELLERUNG

MEGALOPOLITANUS.

H A L A E,

IN OFFICINA





PROLEGOMENA.

Et si Domino D. KLUG propositum fuerit, omnium instrumentorum ad polyporum extirpationem, historiam et usum describendi, tamen et ubertas hujus thematis, et fines dissertationis inauguralis nimis circumscripti, impedimento fuerunt; ita ut solummodo primam distinctionis suae partem (instrumentorum in Cercosi adhibendorum descriptionem etc.) ediderit. Inde et ego, ill. REILIO suadente, hocce thema arripui, et instrumentorum ad caeteros polypos extirpandos descri-

ptionem et pro viribus recensionem et applicationem Vobis, Lectores benevoli, tradam.

Caeterum eundem, quem ille observavit, ordinem sum secutus, ut mera sit continuatio illius dissertationis hicce libellus.

S E C T I O II.

INSTRUMENTA AD POLYPUM
N A S A L E M.

C A P. I.

INSTRUMENTORUM DESCRIPTIO.

§. I.

a) Instrumenta ad ligaturam.

Primum instrumentum ad ligaturam polypi nasalis constat ex acu magna, incurva, apice mutico, plumbeo, cujus foramini immittitur filum satis longum et crassum, cujus in medio ansa geritur. Ad hanc advehendam forcipe auctor ¹⁾ utitur, illi, quae ad evellendum polypum vulgo laudatur, simili.

§. 2.

Eodem fere modo ligaturam ab HEISTERO et GORTERO acu esse institutam, legimus ²⁾.

1) Cours d'operations de chirurgie par Dionis, 7me edition, à Paris 1773. p. 580. Tab. 37. fig. A. B. O.

2) JOANNIS de GORTER chirurgia repurgata, Viennae 1762. Lib. V. Cap. IV. pag. 202.

§. 3.

Alia inventio est illa, quam JUNCCKER 3) propofuit. Laudat acum ex maxilla balaenae paratam, cui funiculus imponitur e pilis equinis longis, aut e serico faepius contorto ac firmo confectus.

§. 4.

Altera polypum nasalem auferendi ratio instituitur illo tubo simplici, argenteo, apicis septo diviso, quem LEVRET invenit 4). Longitudo huic instrumento inest trium pollicum; in fine inferiori annulis duobus instructum est. Filum illi adaptatur argenteum, longitudine pedis unius, sic, ut media pars fili ansam fingat in superiori instrumenti parte; extremitates vero fili ex apertura inferiori instrumenti propendeant, quarum unam annulo affigit proximo, alteram vero libere pendere sinat medicus.

3) Conspectus chirurgiae, tam medicae, quam instrumentalis. Halae 1731. p. 221.

4) Le BLANC Inbegriff aller chirurg. Operationen, (aus dem Französischen von LUDWIG.) Leipzig 1783. p. 376.

§. 5.

Eundem ad finem adhibetur etiam cylindrus duplex LEVRETI⁵⁾; cui eodem modo, ac in praecedenti, filum argenteum adaptatur.

§. 6.

Instrumenta adhuc alia ad polypum nasalem ligandum invenit cl. LEVRET, sed cum fere eadem sint, quae ad ligaturam polypi uterini proposuit, et D. KLUG in dissertatione sua inaugurali⁶⁾ jam descripsit; illa hac ratione silentio praeterire possum. Sunt enim modo minora et cavo narium accommodata.

§. 7.

Sic et NESSI^{6*)} idem instrumentum in hoc morbo laudat, quod in polypi uterini sanatione commendavit, et quod verum esse

5) RICHTER Chirurgie, 2te Aufl. Bd. I. §. 591. Tab. VI. fig. 2. BELL Chirurgie, Tom. III. Tab. VII. fig. 95.

6) Historia instrumentorum ad polyporum extirpationem; eorumque usus chirurgic. Halae 1797. p. 10. seq.

6*) Unterricht in der Wundarzneyk. (aus dem Ital.) Leipzig 1790.

HÜNTERI instrumentum jam Dom. KLUG declaravit.

§. 8.

b) Instrumenta ad evulsionem.

Instrumenta ad evulsionem fere omnia forcipis habent formam.

Brachiis omnino rectis, solidis, apice scabriusculis illam commendat HEISTER 7).

Si vero in fauces polypus ex naribus pro-
pendet, forceps requiritur incurva 8).

§. 9.

Forceps, quam SCULTETUS 9) dicit rostrum gruis, dentatum et in angulum obtusum directum, quo peregrina corpora commode arripiuntur, et e vulneribus extrahuntur; et ad polypum nasalem evellendum, illis temporibus adhibebatur, ut et illa, quam praedicat dentium vossellae vices peragere posse 10).

7) Chirurgia, Tab. XIV, fig. 9. Tab. XVI, fig. 2.

8) HEISTER l. c. Tab. XIV, fig. 8.

9) Armamentar. chirurgic. pag. 18. Tab. XI, fig. 3.

10) Opp. chirurg. Tab. XI, fig. 9, pag. 19.

§. 10.

Nunc venio ad forcipem polypi rectam, five instrumentum HIERONYMI FABRICII ab Aquapendente pro polypo extrahendo, rectum, ex optimo chalybe confectum, extrinsecus convexum, et intrinsecus concavum. Aciem hoc instrumentum habet introrsus recurvatam, qua nihil aliud potest incidere, quam polypum jam apprehensum ¹¹⁾.

Omnino cum priori convenit istud instrumentum, quod in extremitate recurvatum est, quo inciditur simul et attrahitur polypus, qui per foramina narium interna in palatum ad fauces tendit ¹²⁾.

§. 11.

Forcipem iusuper describit DIONIS ¹³⁾, brachiis latioribus, paululum incurvis, qua polypus in fauces dependens prehendi potest; aliamque ¹⁴⁾ brachiis non incurvis, formam

11) SCULTETUS l. c. pag. 19. Tab. XII. fig. I.

12) SCULTETUS l. c. pag. 19. Tab. XII. fig. 2.

13) l. c. Tab. XXXVII. fig. G.

14) l. c. T. XXXVII. fig. F.

nostri anatis gerentibus, ad polypum e naso dependentem evellendum.

§. 12.

Forcipem laudat brachiis brevibus, latissimis, quadratis, PURMANNUS 15).

Forceps, cujus auctor est SOLINGEN 16), manubriis gaudet laevissimis, rectis; in qua unum brachium est rectilineum, alterum vero paullo modo incurvatum.

Brachia habet oblonga, latiora, mutica, leniter curvata, forceps PALFYRI 17).

§. 13.

Sumendum esse ad hanc operationem fermentum, vulgo rostrum corvinum dictum, censet MÜNNICKS 18).

15) LORBEERKRANZ. Frkft. und Leipzig 1705. Tom. 1. Tab. IV. fig. A.

16) Handgriffe der Wundarznei (aus dem Holländischen.) Frkft. 1693. Tom. 1. cap. 41. Tab. IV. fig. 4.

17) Abhandlung der vornehmsten chirurgischen Operationen. Nürnberg 1717. Tom. 1. pag. 398. Tab. VIII.

18) Chirurgia. Trajecti ad Rhenum 1689. Lib. 1. Cap. XXIV.

Forcipem, brachiis apice obtusis, perforatis, praefert GARENGEOT 19).

§. 14.

Forceps, qua plerumque utimur, brachia habet interne scabriuscula, margine vero laevissima, foramine apicis instructa 20).

Alia etiam utimur forcipe, quae vinculo conjungi, iterumque sejungi potest, cujusque brachia ita sunt curvata, ut medio late distent, basi vero apiceque sese contingant 21).

§. 15.

Forceps, cujus auctor est ECHHOLDT 22), Practicus Lipsiensis, figura omnino est forcipis communis. Unum vero brachium basi annulo et foramine instructum, a toto instrumento separari potest. Alium vero brachium immobil emanubrio insidit. Brachium versatile, trochleae ope, foramini baseos adapta-

19) Chirurgia practica (a. d. Franz.) Berlin 1733. Tom. III. Art. 2. p. 8.

20) RICHTER Chir. Bd. I. p. 578. Tab. V. fig. 1.

21) RICHTER l. c. p. 579. Tab. V. fig. 2.

22) BELL Chir. Tom. V. p. 315. Tab. X. fig. 17.

tae, in regione vinculi affigi potest. Annulus ejusdem brachii prominentiae manubrii in hoc latere respondet. Ferrum insuper elasticum, brachii immobilis basi affixum, quiescentis instrumenti brachia distendit.

§. 16.

Et ansae ope evulsionem polypi nasalis institutam legimus ²³⁾. Ansa fit ex fissili illa materia, quam nobis praebet maxilla balaenae. Instrumentum, hunc ad usum laudatum, est tubus duplex *Levretti*, vel bacilla duo, apice perforata.

§. 17.

c) Instrumenta scindentia.

Ad abscindendum polypum nasalem, instrumentum proposuit *DIONIS* ²⁴⁾, formam spatulae gerens. Hoc ferramentum manubrio infixum, apice est muticum et unica gaudet acie.

Simile quid jam suadet *CELSUS* ²⁵⁾ et postea *GUIDO de CHAULIACO*.

23) *BELL* l. c. Tom. V. p. 318.

24) l. c. p. 581. Tab. 37. f. D.

25) de Medicina lib, VII. c. 10.

PAULUS AEGINETA spathulam laudat scindentem, in myrtacei folii formam, acutam.

§. 18.

Fieri abscissionem polypi nasalis, cultelli ope, si prius ligatura quam altissime est applicata, ait VILLARS ²⁶⁾.

SEVERINUS ²⁷⁾ in malo recenti laudat frequentem, modestam incisionem, lanceola perficiendam.

§. 19.

Fabricius ab Aquapendente ²⁸⁾ descripsit forcipem secantem, qua polypum vel successive vel una incisione exsecandum commendat.

Sic etiam HEISTER ²⁹⁾ narrat, forcipis scindentis ope, polypum esse sublatum.

26) Abhandl. d. Chirurg. (a. d. Franzöf. v. Peterfen) Leipzig 1747. Tom. II. Cap. 8. p. 285.

27) JUNCKERI conspect. chirurgiae p. 325.

28) Lib. 4. Cap. 25. p. 441.

29) Chir, p. 564. Tab. XIV. fig. 7.

Instrumentum LEVRETTI ³⁰⁾ ex lamina constat argentea, et cultro (Bistourie) laminae accommodato.

§. 20.

d) Instrumenta, quae radendo Polypum auferunt.

Rafio polypi ope fili nodis instructi per nares faucesque immiffi fieri potest ³¹⁾. Hanc methodum jam in usum vocarunt ALBUCASIS et GUIDO. Sumendum esse linum mediocriter crassum praecipit PAULUS, funiculi instar, nodis hinc inde pluribus et frequentibus confriatum; ita ut inter nodum et nodum sit spatium ³²⁾ digiti transversi, aut etiam minus.

§. 21.

Alia fit polypum nasalem auferendi ratio, instrumenti ope, quod LEVRET delineavit et descripsit ³³⁾. Constat hoc ex stylo curvato

³⁰⁾ Observatt. sur la cure radicale de plusieurs Polypes etc. 3me Edit. Paris 1771. p. 297. Tab. IV. fig. 12.

³¹⁾ GORTER l. c. p. 203.

³²⁾ Fabric. ab Aquapend, l. c. Lib. IV. cap. 24. p. 439.

³³⁾ l. c. Pl. IV. fig. 17. pag. 321.

argenteo, qui a filo orichalceo spiraliter ver-
to circumdatur. Extremitates filii argentei
formae valde sunt diversae.

Altera finis corpus sinit parvum argente-
um oblongum, altera vero ex ligno fabricata
formam habet manubrii pyriformis. Simile
praeterea manubrium adfit, ita constructum, ut
extremitati tenuiori instrumenti opponi possit.

Auxilium, quod cerulis impositis fertur,
jure taceo, cum non auferendo, sed non nisi
comprimendo hoc remedium agat.

C A P. II.

E P I C R I S I S.

§. I.

a) Instrumentorum ad ligaturam.

Ab omnibus in priori capite instrumentis
enarratis, non nisi duo in usum vocari adhuc
merentur: Tubus nempe simplex et duplex
REVRETTI. Inter hos tubum duplicem equi-
dem praefere auderem, cum omnis filii con-
fusio hoc artificio praecavetur. Nec etiam
HUNTERI instrumentum ad ligaturam polypi
commendare vellem.

§. 2.

b) Instrumentorum ad evulsionem.

Inter varias forcipes ad evulsionem polypi nasalis provulgatas, quae majoris sunt momenti, nunc singulas pro viribus dijudicare audebo.

Ad polypum mediocriter tenuem, radice debili affixum, forceps, qua plerumque utimur, §. 14. narrata, sufficit.

Ad polypum, basi amplum, crassum, durum, illa forcipis species, brachiis curvatis, §. citat. descripta, necessarie requiritur.

§. 3.

Forceps ECKHOLDTI nonnullis gaudet commodis, amplius perlustrandis.

Si nempe spatium in narium cavitate deest, ob nimiam polypi amplitudinem, tunc sine brachio versatili, quod deinde apponitur, in nasi cavum hoc instrumentum fertur. Quam fortissime praeterea hac forcipe polypi radix comprimi potest; nec facile conchae offis ethmoidei laeduntur.

Methodum, quam §. 16. allegavi, in iis casibus adhibere licet, ubi forceps deest.

§. 4.

§. 4.

c) Instrumentorum scindentium.

Ad polypum sectione tollendum, simplex cultellus, sive forfex; ad incidendum polypum, lanceola sufficit.

Ad operationem, quam infra indicabo, instrumentum LEVRETTI prodest.

§. 5.

d) Instrumenta quae radendo polypum auferunt, rudioris chirurgiae sunt inventa, nec ulla inter ipsa existere potest comparatio.

CAP. III.

APPLICATIO ET USUS.

§. I.

a) Instrumentorum ad ligaturam.

Aegrotus ad lucem collocatur, eo modo, ut, quid insit naribus, perspicere possit medicus. Superfluum praeterea et ridiculum JAS-
SERI¹⁾ est consilium, dum ait: „So setze
man den Patienten zum Fenster, das die
Frühsonne bescheint, doch also, daß die

1) Anweisung zur Wundarzneikunst, pag. 140.
Cap. VII.

„Fensterläden zu, und nur an einem Orte
 „mit Fleiß durchbohrt sind, damit der Sonnen-
 „strahl grad durch dasselbe Loch, des Patien-
 „ten Nasenlöcher zu beleuchten, gelangen
 „könne.“ Si nunc in situ debito aegrotus
 tenetur, prius inquiri debet, an parietibus
 ullo loco adhaereat polypi corpus; si adhae-
 rens invenitur, solvi debet. Hunc ad finem
 optime infervit stylus argenteus, planus, fle-
 xilis, sive instrumentum LEVRETTI, cujus
 §. 13. mentionem feci. Medicus manu fini-
 stra corpus polypi, si requiritur, forcipis ope
 paulum protrahit. Nunc forceps a socio
 caute teneatur, medicus vero sinistra manu
 tubum dirigit, dextra vero finem fili libere
 dependentem regit, ut hic vel illic crassius
 sive tenuius polypi corpus evadat.

Si ad pedunculum usque instrumentum
 est advectum, tunc filum dependens forcipe
 desumta attrahitur, et polypi radix hoc modo
 constringitur. Extremitate fili dependente,
 nunc forte adducta, annuloque alteri affixa,
 in naso remanet tubus. Sunt equidem, qui
 tubum circumagendo et ansam contorquendo
 polypum stringunt, sed malle sola attra-
 ctione polypi delapsum perficere. Nec de-

sunt, qui post quotidianam uberiores attractionem, tubum removent, iterumque apponunt.

Cum vero sit instrumentum tam parvum, nec ullo modo molestum, melius certe foret, ut ad perfectam usque sanationem in naribus remaneret. Saepius enim repetita tubi in nares immisione, plerumque fit, ut filum argenteum dirumpat.

§. 2.

Liceat, ut nunc etiam de applicatione aliorum instrumentorum, antiquiorum, nostro tempore inusitatorum, nonnulla adjiciam. Situs aegroti ac medici in omnibus est idem.

Operationem acu ex plumbo confecta, sequenti modo esse peragendam, asserit GORTER 2).

Filum per acum admodum flexile tractum, immittendum, inquit, ita naribus, ut acus hujus mucro ab altera parte pedunculi polypi prehendi possit forcipe subtili, et iterum extrahi incurvando acum plumbeam. Dein utraque filii extremitas collecta,

B 2

2) l. c. Lib. V. Cap. IV. p. 202.

ita est contorquenda, ut pedunculus polypi a filo interceptus confringatur.

Alio modo hanc esse peragendam operationem, suadet DIONIS 3). Acus apice mucica secundum illius consilium per nares ad palatum usque fertur, sic, ut illius ope filum adhaerens in ore prehendi possit. Forcipsis ope nunc ansa ad pedunculum polypi usque adducitur, extremitates fili propendentes attrahuntur, forceps defumitur, et polypi radicem quotidie arctius confringendo fit sanatio.

Aliorum instrumentorum applicatio ex ipsorum structura jam patet.

§. 3.

b) Instrumentorum ad evulsionem.

Situs aegroti ac medici est idem, ac in ligatura polypi forcipis usitatae applicatio, ulteriori descriptione non eget. Fit operatio circumductione forcipis lenta. Sufficiat de forcipe ECKHOLDTI nonnulla adducere. Ista forceps vel tota, vel si spatium deest, sine brachio versatili, quod deinde apponitur, in nasi cavum ad polypi pedunculum usque fer-

3) l. c.

tur. Manu dextra nunc comprimitur instrumenti manubrium, sinistra vero instrumenti brachia sibi apprimuntur. Tali modo torquendo et adducendo sejungitur et excernitur polypus.

CAP. IV.

INDICATIONES, CONTRAINDICATIONES ET CAUTELAE NONNULLAE.

§. I.

a) Ligaturae.

Haec methodus a plurimis praefertur, quamvis et suis non careat vitiis. Radicalem semper ligatura perfici curationem, contendit LEVRET ¹⁾. „Ligatura certe est tutissima et lenissima polypum extirpandi ratio, et semper est eligenda,” dicit ATKENS ²⁾. In frequentibus casibus merito praevalet:

- 1) si basi latiori polypus gaudet.
- 2) si partibus mollibus, mobilibus adhaeret.
- 3) si nares faucesque simul idem occupat polypus.

¹⁾ l. c. p. 285.

²⁾ Anfangsgründe der Wundarzneykunst, (aus dem Engl.) Leipzig 1781. §. 191.

§. 2.

Vitia ligaturae haec sunt:

- 1) dolor, quamvis non est tam vehemens quam in evulsione, tamen diutius durat; sic et sanatio fit tardior.
- 2) saepius polypum post ligaturam, quam post evulsionem, redire, docet experientia.
- 3) post ligaturam polypus intumescit, variaeque inducit incommoda, non exigua; sic et sanies foetida e polypo ligato effluens multas secum fert molestias.
- 4) si polypus est magnus, spatium fere nunquam superest ad rite applicandam anam, quae, etsi opposita, tunc plerumque mediam polypi partem constringit.
- 5) filum argenteum denique facile dirumpit,

§. 3.

b) Evulsionis.

In evulsione vero

- 1) haemorrhagia plerumque non est exigua,
- 2) magna nonnunquam pars membranae pituitariae, aut ossiculum spongiosum ipsum simul tolli potest.

Haemorrhagiae interea periculum a nonnullis negatur 3). Plerumque certe erit facile sistenda. Ablatio ossis spongiosi, caute instituta evulsione semper evitari potest. Si tenuis est et mollior polypi radix, certe evulsionem praeferrem.

§. 4.

Necesse tamen est, ut polypus in radiceprehendatur, et forcipis circumductione lenta et adductione evellatur. Si vero polypus in medio dirumpit, ad sistendam hinc oriundam haemorrhagiam necessarie requiritur, ut statim portio polypi residua auferatur.

§. 5.

c) Instrumentorum scindentium.

Instrumentorum scindentium usus in auferendis polypis merito quidem minus commodus judicatur. Parvi tamen polypi et in limine fere aperturae nasalis exorti maturi tali exstirpatione omnino tolluntur.

3) SHARP kritische Untersuchung des gegenwärtigen Zustandes der Wundarzneykunst, (aus dem Engl.) Leipzig 1756. Abfchn. VI. P. 229.

Abrasio polypi vero omnino est damnanda. Tale instrumentum, ut jam monuit GORTER 4), percinderet potius palatum mollem et membranam pituitariam, quam pedunculum polypi.

Ad melius perspiciendam methodum, qua talis abrasio et curatio polypi in genere vulgo fiebat, liceat ut verba GUIDONIS 5) adducam, qui ait:

„Caro autem superflua, quae est levis,
 „non fraudulenta, neque cancerosa, secundum
 „Albucafin, per istum modum inciditur.
 „Oportet ut facias federe infirmum inter ma-
 „nus tuas oppositum foli, et aperi nares ejus
 „et extrahe carnes ad exteriora, et incide
 „quod comprehendisti, cum spatumine subtili,
 „acuto, a parte una, donec scias quod tota
 „caro jam sit ablata. Quodsi remaneat ex ea
 „aliquid, hujus abscissio non est possibilis;
 „rade illud cum facilitate, donec non rema-
 „neat ex eo aliquid. — et, si non est tibi pos-

4) l. c. p. 203.

5) GUIDONIS DE CAULIACO Chyrurgia, 1563.
 tractatus IV. Cap. II. pag. 41.

„sibile, incidere, quod est in altum, in su-
 „perioribus ossibus narium, quod cognosces,
 „faciendo fugere acerosum — intromittas
 „fugendo per nares, et spuendo, ut faciunt
 „pueri in scholis, aut cum acu plumbea filum
 „nodosum usque quo perveniet ad os, deinde
 „ferrando tantum ducas, quousque caro fue-
 „rit incisa et consumpta.”

S E C T I O III.

DE POLYPIS FAUCIUM.

§. I.

Horum polyporum sanatio fere eodem
 fit modo quam nasalium. Ligatura ope tubi
 duplicis LEVRETTI, jam supra descripti, per
 nares inducti perficitur, cujus finis anterior
 hunc ad usum paulo incurvata esse debet, ut
 polypum attingat.

§. 2.

Ad evellendos hos polypos instrumentum
 praevalet, quod hunc ad finem invenit THE-
 DEN¹⁾. Speciem fert forcipis, brachiis rectis.

- 1) Neue Bemerkungen und Erfahrungen zur
 Bereicherung der Wundarzneyk. Bd. II. p. 175.
 Tab. III. fig. 1. 2. RICHTER l. c. §. 587,
 Tab. VI. fig. I.



In brachio utroque lamina infidet ita curvata, ut instrumento clauso annulus existat insigni latitudine, margine paullum elevato instructus. In extremo utriusque laminae fine exiguus reperitur stylus erectus; aliaque cuspidē, horizontaliter sita, alterius laminae foramini parvulo respondente, unam tantummodo laminam in fine instructam videmus.

Fit vero applicatio eo modo:

Filum linteum, manibus terendo mollium, in forma anfae supra annulum instrumenti ponitur, fines vero fili supra forcipis manubrium decurrunt. Nunc instrumentum cum filo in os ducitur, sic, ut latus annuli nullo instructum stylo, palatum versus spectet. Instrumento aperto, polypus ab annulo et anfa circuitur, clauso vero et ablato, anfa remanet sola, et pedunculum polypi, finibus fili magis protractis, arctissime constringit. Stylus horizontaliter affixus, instrumentum firmiter claudit, et impedit, ne instrumento aperto filum delabatur. Hoc rite facto, instrumentum sublatum, iterum apponitur, et quidem tali modo, ut ante polypum, in parte faucium anteriori remaneat clausum, plane inversum, sic, ut latus stylis ante dictis in-

fructum, palatum versus nunc spectet. Intra duos hosce stylos, graecae litterae Λ formam ferentes, anfae filum ponitur, cujus fines simul cum instrumenti manubrio ita tenentur, ut instrumentum vectis instar moveatur, filum vero bene attrahatur, et ita polypus radice solvatur.

SECTIO IV.

POLYPOS OESOPHAGI EXSTIR-
PANDI METHODUS.

§. I.

Nullam fere hi polypi (excepta ligatura) admittunt curationem, cum enim partibus mollibus, mobilibusque inhaerent, evulsioni locus non datur, et instrumenta scindentia nec tactu nec visu dirigi possunt.

§. 2.

Ad ligaturam requiritur, auctore LEVRETTO: 1)

a) Instrumentum ex duobus tubulis rectis compositum, annulis in latere utroque

1) LEVRET l. c. p. 519. LE BLANC l. c. Vol. I, p. 364. Tab. IV, fig. 8.

instructum, quale in deliganda cercosi jam descripsit Dom. KLUG. Per tubulos in fine superiori curvatos, ducitur filum, longitudine pedis unius et dimidii, argenteum, cui filum cannabinum circumvolvitur, cerae liquefactae immersum, et postea laevigatum. Ansa fit consueto, saepe jam narrato modo.

b) Speculum oris, quod est constructum ex manubrio ebenino, stylo e chalybe facto, et parte cuneiformi ex ebene fabricata. Hic cuneus ante usum filis cannabinis obvolvitur, ne dentes aegroti duritie laedantur.

c) Cochleare argenteum, quo lingua fixa tenetur.

Si in fella fatis alta, in situ optimo, aeger ab adjuvante focio tenetur, alter cuneum manubrio instructum, supra descriptum, in os immergit, et intra dentes molares ipsum collocat, ut nullo modo os claudi possit. Nunc medicus manu sinistra ope cochlearii mox memorati linguam deprimit, dextra vero

tubum duplicem versus velum palatinum promovet, et ansa polypi corpusprehendere conatur. Polypi corpore ab ansa fili comprehenso, instrumentum sursum movetur, ut tali modo ansa pedunculum polypi occupet. Cochleare, linguam hucusque deprimens, desumitur, et ansam circumducendo pedunculus polypi confringitur. Ligatura eo modo apposita, fines fili in utrumque annulum ante operationem affixae, solvuntur, instrumentum cum speculo ex ore desumitur, finesque fili per dentis lacunam, seu dentium interstitia, usque ad locum adhaesionis ducuntur.

Cavendum, ne in ligatura uvula simul confringatur.

§. 3.

Optime etiam ad polyporum oesophagi ligaturam utimur tubo duplici, quem Levret ad auferendum polypum nasalem invenit. In fine vero superiori hic sit paululum curvatus ²⁾.

2) BELL l. c. Tom. III. pag. 460. Tab. VII. fig. 96.

Postquam huic instrumento ansa dicto modo est applicata, per nasum ita applicatur, ut finis curvata in faucibus cum ansa appareat, quae in oesophagum immergitur. Sic saepe fit, ut ansa pedunculum polypi suscipiat, ubi tunc constrictio consueto fit modo.

§. 4.

Methodus, quam secutus est auctor MONRO, duo requirit instrumenta³⁾:

- a) tubum simplicem Levretti, sueto modo applicandum, et ansa instruendum.
- b) stylum, in fine superiori in formam furculae fissum, cujus ope ansa sustentatur et circa pedunculum polypi ducitur.

Sed haec methodus non valet, nisi ubi in anteriori parte cavi nasalis polypus magnus sedem habet.

§. 5.

De difficili et fere nunquam adhibenda methodo CHESÉLDENI vide BELL Tom. III. Tab. VII. fig. 100.

3) BELL l. c. Tom. III. p. 461. Tab. VIII. fig. 101.

Contorquendo enim saepius fines funiculi, ejus ansa pedunculum polypi circumdat, delapsum polypi vult efficere.

§. 6.

Ad ligandum polypum oesophagi LEVRET utitur instrumentis, in illis ad cercosin jam narratis, modo minoribus, et partibus, quibus hic polypus adhaeret, accommodatis. Conjungitur cum his species speculi oris 4). Est enim lamina e chalybe facta, satis polita, linguae formam gerens. Ad latus quodque hujus laminae affixum est bacillum ad formam internam genarum curvatum, ex ore prominens, in cujus fine ligamenta lintea affixa sunt, quorum ope totum instrumentum firmiter stringere queat. Bacillo uno praeterea cuneus ligneus adhaeret, interne affixus, ad dentes distendendos.

4) LEVRET l. c. p. 301. pl. 4. fig. 15.

S E C T I O V.

POLYPUS IN MEATU AUDITORIO OBVIUS.

§. 1.

Ope cultri incurvi, capitulo instructi, polypus hamulo protractus optime tollitur; nisi nimis profundam habet sedem.

§. 2.

Si nimis profunde adhaeret, tunc ligatura instituitur, solito modo. Stylo apice fisso hic uti possumus, ad dirigendam ansam.

Si ansa radici polypi est circumjecta, tunc fili fines per tubum duplicem ducuntur, et manubrio tubi affiguntur. Tubus in meatu auditorio remanet ¹⁾).

Ligatura etiam perficitur ope instrumenti ex lamina argentea facti, quod jam FABRI-

CIUS

1) BELL I. c. Tom. III. p. 599.

CIUS HILDANUS (Centur. III. Observ. 1.) descripsit 2).

§. 3.

Cereoli etiam immergi possunt, sed valde cavendum, ne tympani membrana hoc artificio laedatur.

Causficorum usus maximo certe cum periculo laesionis tympani est conjunctus.

S E C T I O VI.

De polypo vaginali fere idem valet, quod de cercosi. Tollitur aut cultro, aut ligatura, tubo simplici infituenda (Callisen Chirurg. p. 169.).

S E C T I O VII.

Polypus intestini recti haud aliam admittit curationem, quam solam exstirpationem, quae scalpelli ope satis facile perficitur, si

2) FURMANNI Lorbeerkrantz, Theil I. Cap. XI. pag. 280. Tab. 2. fig. A. B. O.

tumor inverso intestino propendeat, aut si tumor forcipe attrahi et petiolus cultro attingi possit. Si altius haereat tumor, petiolus tamen digito attingi possit, ligatura tubi simplicis ope perficienda, omnino indicatur. Polypi vero in altiori intestini tractu siti, artis auxilium effugiunt. (Callisen p. 172.)

 T H E S E S .

- 1) Ligatura vasorum, quae applicari potest, omnibus aliis remediis, ad haemorrhagias graviores sistendas commendatis, est praeferenda.
- 2) Quantitas sanguinis e vena mittendi, non uncias, sed aegroti viribus, symptomatibus morbi et pulsui accommodanda est.
- 3) Veneni notio, admodum relativa, vix absolute exponi potest.
- 4) Medicum esse debere mendacem censeo.
- 5) Clysmata e fumo Nicotianae parata, ad excitandam vitam eorum, qui mortui videntur, non rejicienda sunt.
- 6) Purgantia emeticorum vices raro vel nunquam subire possunt, et vice versa.

AMICISSIMO VIRO
JO. CHRIST. DAN. HELLERUNG

MED. DOCT.

J. E. I T Z I G

JUR. STUD.

OPPONENTS

S. P. D.

Quum ad certamina Te cum ineunda forte quasi et fato tractus, bellicum jam animum induerim, non possum sane a memet ipso impetrare, quo minus ad calcem opusculi Tui, vel nullam refutationem admittentis, vel a me ope librorum meorum jus docentium minime intelligendi, cum tremendo horribilique aliquo hoste in arenam descendam. At forsán, quis me adeo offenderit, rogas? Nemo hercule laesit: sponte enim ego adgredior, et quidem, ne rideas! vetustum aliquod longaque praescriptione usuque sacrosanctum adagium latinum: „nullam veram stabilemque „esse amicitiam, nisi cum quo modium falis consumferis.“ Videlicet masculum fortemque, ceu veteres Germani,

majores nostri, queis teste Tacito, inviolabile sanctissimumque erat amicitiae foedus, Romani sequebantur tenorem. Nullo animorum impulsu, nullo, qui juvenum esse solet, desiderii impetu, *συμπαισις* quadam fulto, amicitias inibant. Iis enim, quae invicem promissa essent, rigida ratione praesertis, similitudine animorum morumque ducti, amici pro amicis ferebant quaevis tolerabantque. Quale vero alicujus populi ingenium sit, optime ex proverbiiis adparet, quae omnes in universum usurparent: itaque et istud, quod jam impugnare satago, constantiae Romanae viva quaedam imago est.

At at forsitan, Vir Amicissime, insanus, quin et impius videar, qui sententiae veram amicitiam hoc corrupto aevo adeo raram confirmanti contradicere ausim. Fateor id jure fieri posse, nisi ego in laudem honoremque adagii tester, me non tam ipsum, quam modum, quo communissime induci solet, damnare.

Nullam posse, *παγομια* docet, esse stabilem amicitiam firmamque, nisi inter eos, qui modium salis, ne grano quidem reliquo, una consumsissent. Haud abnuo et meam rationem

huic cautelae subicere, mens autem mea tenero affectu ducta eidem adversatur. Breve tempus inde a coepta consuetudine nostra ad hunc diem elapsum quidem est, nihilo minus tamen nostra amicitia nihil firmiter nihil solutu difficilius erat. Corporis vultusque Tui habitus virtutem masculam minime auferam indicans, mores integerrimi, candoris animi testes certissimi, me tibi quasi pellexerunt, qui me tam benivola mente complexus es, ut mutua fides nos mox dulcissimo vinculo jungeret, quod perfectius futurum erat, si diutius subsistisset. Quam laeti vidimus dies nostri foederis fugere et vespere illas hybernas ceteroqui tardas, at celeres amice colloquentibus! Nonne nuper aurora laetissimis fociis nobis obrepfit? — Et Romanus ille frigide sapiens felle ea gaudia, in quibus ego ipsam amicitiae efficaciam sentio, misceat, mentem meam suspicione implens, nostram amicitiam non posse videri satis confirmatam, cum modicum salis nondum una consumpsimus. Durum sane rationis affectusque animi certamen!

Tantum hac super re dicere erat animus, eo tantum fine, ut in componenda lite nasus

criticus, qui Jctis est, suam possit monstrare sagacitatem. Teneat igitur Romanum proverbium dignitatem suam, ne pretium tantae rei, quanta est amicitia, vel leviter imminuatur. Interea tamen rogo, ne aliud verbum magis adhuc notum obliviscamur, nullam esse sine exceptione regulam, et si Romanis debebatur modius, nobis granum salis sufficiat, his inprimis temporibus splendidae miseriae plenis.

Sed Te jam oscitare video ad jocos meos ulterius forsan continuandos. Sine ambagibus igitur Tibi dico tantum, voluisse me hac epistola, ut publicum amoris mei in Te exstaret monumentum, quod ut aequi bonique consulas rogo.

Tibi vero nunquam subeat oblivio eorum, quae amicitiae tribuimus, temporum, certusque sis, nemini quam mihi magis certum esse, quod Plutarchus noster habet, *φιλον αγαθον ετερον εμε.*

Scribeb. Halae Sax. die XIII. Decembr.
MDCCXCVII.

Faint, illegible text, possibly bleed-through from the reverse side of the page. The text is arranged in several paragraphs, but the characters are too light and blurry to transcribe accurately. Some words like "und", "der", "in", "zu", "von", "mit", "aus", "für", "gegen", "unter", "über", "auf", "an", "in", "zu", "von", "mit", "aus", "für", "gegen", "unter", "über", "auf", "an" are barely discernible.



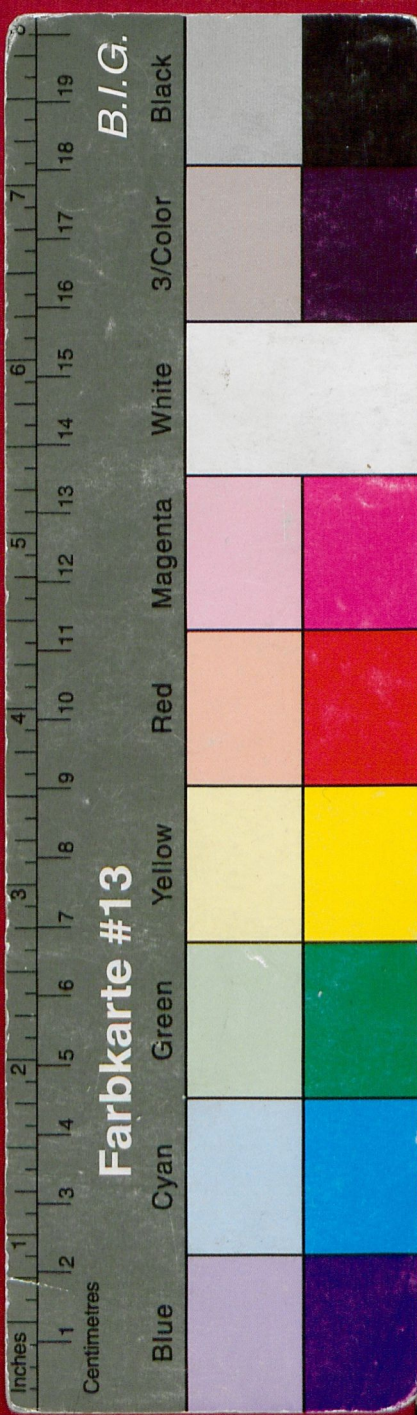
02 H 474

ULB Halle 3
003 096 637



UD78





B.I.G.

Farbkarte #13

DISSERTATIO INAUGURALIS MEDICA,
 DE
 INSTRUMENTORUM 00
 AD
 POLYPOS NARIUM,
 AURIUM,
 OESOPHAGI ET INTESTINI RECTI
 EXSTIRPANDOS
 USU CHIRURGICO,

QUAM
 PRAESIDE
 O. CHRISTIANO REIL,
 MEDIC. ET CHIRURG. DOCT.,
 PROF. THERAP. PUBL. ORD., DIRECT. INSTITUT.
 CLINIC., ACADEM. IMPERIAL. NAT. CURIOS. SODALI,
 SOCIET. MED. CHIR. ET PHARM. BRUXELLENS.
 MEMBRO,

PRO
 GRADU DOCTORIS MEDICINAE
 LEGITIME OBTINENDO
 DIE XII. DEC. MDCCXCVII
 PUBLICE DEFENDET
 O. CHRIST. DAN. HELLERUNG
 MEGALOPOLITANUS.

HALAE,
 IN OFFICINA

