

Not.

001

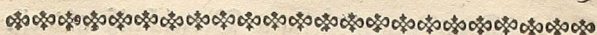
Insekt mit — als mit + besetzte Pflanzen
stellen der Aufzucht unter dem Vorhange
den flüchtigen Insekten im flüchtigen Stande ab, und
in letzter Linie als Nordamerikanische Gewächse
in diesem Stande vorzuziehen.

3815

Verzeichniß
aller im freyen wachsenden Bäume
und Stauden,
nach dem Systeme
des Ritter Linne.

BIBLIOTHECA
LYCEI
WERNIGERO-
DANI.

L 206



Vorbericht.

Nachfolgende kurze Wiederholung aller im fünften Theile des Hausvaters weitläufiger beschriebenen Pflanzen, nach der Linneischen systematischen Eintheilung, dient

1) Denenjenigen, welche an des Ritters Methode gewöhnet sind, welche jetzt von den mehresten größten Kräuterkennern als die vorzüglichste erkannt und angenommen wird.

Ich habe daher die von dem Ritter in der neuesten Auflage des Systematis Naturæ gebrauchte Ordnung und Namen beybehalten; auch bey jedem Geschlechte angeführt, wo solches, sowol in den Generibus und Speciebus Plantarum, als auch in dem Systemate Naturæ, zu finden ist, damit ein jeder ohne Mühe nachschlagen kann.

2) Es fällt auf diese Art leichter in die Augen, welche Sorten der Ritter beschrieben hat, und welche von Miller und andern angeführt, von jenem aber übergangen sind; die also eine weitere Untersuchung zu erfordern scheinen, ob annoch wahre neue Species darunter zu entdecken sind, oder ob es nur Varietäten von andern bekannten Sorten sind; oder ob die nemliche Pflanze von dem Ritter schon unter einem andern Namen beschrieben worden, und die übrigen nur aus Unwissenheit eine neue, einen besondern Namen verdienende, Sorte vor sich zu haben geglaubt.

A 2

3) Kann

3) Kann gegenwärtiges Verzeichniß als ein Taschen-Catalogus gebraucht, und von den Plantagen-Freunden leicht bey sich geführt werden. Ich habe daher veranstatet, daß es besonders gedruckt worden, zum Besten dererjenigen, welche es sich zu diesem Gebrauch anschaffen wollen. Zu dem Ende ist

4) bey jeder Pflanze das merkwürdigste mit Zeichen notirt, damit ein Liebhaber es in einem Blicke übersehen, und wenn er in seinen Pflanzungen spazieren geht, sofort nachschlagen kann, ob die Pflanze mit seiner Beschreibung überein kommt.

5) Zuörderst habe ich bey jedem Geschlechtnamen mit römischen Zahlen die Nummer anmerkt, wo die Pflanze oben in dem angezogenen Verzeichniß zu finden ist.

6) Von denen dreyen hinter dem Geschlechtnamen befindlichen Zahlen zeiget die erste die Nummer aus den Generibus Plantarum nach der neuesten Auflage von 1764, wo der Ritter den Character des Geschlechts beschrieben hat: die zwote meldet die Seite aus dem zweyten Theil des Systematis Naturæ, und die dritte die Seite aus den Speciebus Plantarum von 1762, wo die Pflanze aufgeführt und beschrieben ist. Bey jeder Art habe ich den Trivialnamen allein zu wiederholen hinreichend erachtet. (S. 88.)

7) Im V. Theil S. 89, habe ich die Ursache angeführt, warum ich die Sorten in einer andern Ordnung als der Ritter nach einander beschrieben habe: die jeder Sorte vorgesezte Zahl zeigt aber, die wievielte es bey dem Ritter ist, damit man sich desto weniger irren könne.

8) Hin-

8) Hinter jeder Sorte sind vier Columnen bemerkt: Die erste zeigt das Vaterland, und wo jede Pflanze zu Hause gehört; weil man, nach der oben S. 38 gegebenen Anleitung, daraus wahrscheintlich auf die Verpflegung, welche sie erfordern wird, schliessen kann.

Die gebrauchten Zeichen bedeuten also:

⊕ *Plantæ indigenæ*: die in den mehrsten Gegenden von Deutschland zu Hause gehören; *Des arbres regnicoles.*

⊕⊕ *Plantæ mansuetæ*: die durch den Gebrauch nunmehr allgemein gewordene, und aller Orten anzutreffende Arten; z. E. Pfirschen, *Amygdalus persica*; Kofkastanien, *Aesculus hippocastanum.*

Ich rechne hieher auch noch einige, die zwar in einer oder andern Provinz von Deutschland, sonderlich in den südlichen, einzeln angetroffen werden, und sich leicht fortpflanzen lassen, in den mehrsten Gegenden aber unbekannt sind; z. E. *Prunus mahaleb*; *Hippophae*; *Elæagnus angustifolia*; *Cratægus aria.*

b. *Plantæ boreales*; welche zwar nicht in Deutschland, aber in andern nördlichen Ländern, z. E. England, Schweden, Dännemark, wachsen, also eben so gut als die einheimischen bey uns bekommen. S. 39.

al. *Plantæ alpinae*; welche nur auf hohen Alpengebirgen angetroffen werden, mithin selten in warmen, der Sonne ausgesetzten, Gegenden fortkommen.

t. *Plantæ tartaricæ*; Pflanzen, welche aus Russland, Siberien und der Tartaren kommen, mithin auf alle Kälte unempfindlich sind.

m. *Plantæ mediterraneæ*; Pflanzen, welche aus denen an das mittelländische Meer gränzenden europäischen Provinzen, als dem südlichen Frankreich, Spanien, Portugal und Italien kommen, also mehrentheils zärtlich sind, und strenge Winter nicht mehr vertragen, mithin entweder gar nicht, oder nur mit gewisser Vorsicht, der freyen Luft im Winter ausgesetzt bleiben dürfen.

So weit sind es noch europäische Pflanzen.

na. *Plantæ Americæ septentrionalis*; Nordamerikanische Pflanzen, wo die Bitterung mit der unfrigen fast gleich ist, und woher also die Pflanzen gleich unsern einheimischen zu warten sind.

c. *Plantæ canadenses*; Pflanzen aus Canada, Südcarolina und andern, mehr nach Süden belegenen americanischen Provinzen, welche ohngefähr den *Plantis mediterraneis* gleich geachtet werden wollen. Es sind also verschiedene darunter, welche unsre Winter ziemlich gut vertragen, indem die Kälte dort zu Zeiten fast eben so strenge ist, und auf den nemlichen Grad als bey uns gänget, z. E. *Ptelea*, *Rhus glabrum*.

Andre von denen dasigen Pflanzen, z. E. die *Magnolix*, lassen sich fast gar nicht an unsre Bitterung gewöhnen.

Die Ursache, warum die dortigen Pflanzen auf unsre Kälte empfindlicher sind, ist doppelt: Eines Theils ist der Frost dorten, wenn er auch auf einen hohen Grad kommt, nur von kurzer Dauer, und es erfolgen bald wieder gelindere Tage.

Andern Theils ist im Herbst das Wetter dorten anhaltend besser; es treten nicht so frühe Nacht

Nachtfroste ein, welche bey uns oft den mehrsten Schaden thun; das junge Holz wird also daselbst im Herbste genugsam erhärtet, und die Säfte werden gehörig verdicket: Bey uns treiben dergleichen zärtliche Bäume im Herbste zu späte; das junge Holz ist noch zu zart; der Saft ist, wenn der Frost eintritt, noch zu wäfricht und in voller Bewegung; wird also durch den Frost erstarrt und in Eis verwandelt, und verbreitet durch die ganze Pflanze eine Corruption; die zarten Gefäße zerspringen davon.

- o. *Plantæ orientales*; Pflanzen aus dem Oriente, vornemlich aus Asien; mit denen es ohngefähr die nemliche Verwandniß hat. *Syringa persica*, ist eine orientalische ganz dauerhafte Pflanze: *Colutea orientalis*, ist ziemlich unempfindlich auf die Kälte, die mehrsten übrigen aber sind weichlicht.
- a. *Plantæ ægyptiaca*; Pflanzen aus Aegypten, und dem obern Theile von Africa.
- bf. *Plantæ Bonæ Spæi*; Pflanzen aus dem untern Theile von Africa, besonders dem Vorgebirge der guten Hofnung, und denen benachbarten Inseln.
- i. *Plantæ utriusque Indiæ*; Pflanzen, welche in denen allerheißesten Weltgegenden, zwischen den Benzirkeln, nur angetroffen werden.

Alle unter diese drey letztern Classen zu rechnende Bäume gehören nicht für unsre Plantagen; Ein Liebhaber bemerkt sie sich etwa nur, um nicht vergebene Kosten und Mühe dran zu wenden.

9. Die zwote Columne bemerkt das Wachsthum und die Natur von jeder Sorte. Ob sie

nemlich nach der oben S. 46 gegebenen Eintheilung zu einem ordentlichen Baum mit geraden Schafte, oder aber Buchsweise wächst, oder nur gar eine niedrige Staude bleibt. Solchergestalt

ah. Arbores hyemales; Immer grüne Waldbäume, als Fichten; Die Franzosen nennen diese *Bois verds.*

af. Arbores sylvaticæ; Gemeine grosse Waldbäume, als Eichen; *des arbres forestiers.*

ap. Arbores pratenses; Wiesenbäume, welche zu Einfassungen an Wiesen und Aekern dienen und der Hude nicht sehr schädlich sind; als Eschen.

au. Arbores urbanae; Aleenbäume, welche zu Spaziergängen und Aleen genommen werden; als Linden; *des arbres d'alignement.*

am. Arbores minores; Kleinere Bäume, welche zwar einen geraden Stamm machen, aber keine ansehnliche Dicke und Höhe erreichen; als Zainebüchen; Liquidambar; Die Franzosen fassen diese vier Arten von Bäumen unter der allgemeinen Benennung; *Bois de haute futaye.*

fd. Frutices dumis; Stauden, welche aufrecht wachsen, ohne Stacheln; als Haselnüsse.

fe. Frutices sentes; Aufrecht wachsende Stauden mit Stacheln; als Weisdorn; Die Franzosen nennen diese Stauden überhaupt *Arbrisseaux.*

fv. Frutices vepres; Sperrhaft wachsende Stauden mit Stacheln, als Brombeeren.

fs. Frutices sarmenta; Schlingende oder ankletternde Pflanzen; als Wein, Epheu.

fe. Frutices cremia; Kleine, nur wenige Schuh hoch sich über die Erde erhebende Stauden; als Himbeeren; Shrubs, *des Arbusles.*

ff.

ff. Suffrutices; Halbstauden, welche ganz niedrig bleiben, und kaum von saftigen Pflanzen unterschieden werden; als *Potentilla fruticosa*.

fr. Frutices repentes; Auf der Erde fortkriechende, und sich gar nicht erhebende Stauden; als *Arbutus vva urfi*.

pp. Plantæ parasiticæ; Schmarozer Pflanzen, welche keine eigene Wurzel machen, und blos aus der Borke andrer Bäume Nahrung saugen; als *Viscum album*. *Loranthus*.

10. Die dritte Columne deutet den jeder Pflanze in einer Plantage nach der S. 32, 65. gegebenen Anleitung anzuweisenden Platz; so daß dabey theils auf die Größe, welche sie nach der gegebenen Anweisung zu erhalten pflegt, gesehen, theils aber die, eine Pflanze etwa empfehlende, besondre Schönheit in Betracht gezogen wird. Z. E. eine *Bignonia catalpa* wächst höher als eine Haselnußstau-
de; verdient aber doch wegen ihres besondern schönen Laubes dieser vorgesezt zu werden.

r. Sind ganz niedrig bleibende, und nur blos kriechende, Stauden, welche unmittelbar neben den Wegen auf der ersten Rabatte zwischen andern kleinen schönblühenden Pflanzen gehören; als *Daphne cneorum*, *Cistus helianthemum*.

1. Die niedrigsten, oder doch schönblühende Stauden, welche selten über zwey bis drey Schuh hoch zu wachsen pflegen, also zunächst hinter der ersten Rabatte den Platz behaupten.

2. Die in die zwote Reihe gehörende, ein etwas stärkeres Wachsthum habende Stauden, von zwey bis zu sechs Schuh hoch.

3. Die noch etwas stärker, bis zu der Höhe von

sechs bis zehn Schuh wachsende, oder wegen ihrer geringern Schönheit etwas weiter zurück in die dritte Reihe gehörende Stauden; als *Syringa*; *Viburnum lantana*.

4. Die höchsten Stauden, welche am meisten sperrhaft wachsen; als Haselnüsse, Quitten: Oder aber kleine, eine ordentliche Krone machende, also andre kleine Pflanzen überschattende, und einen grössern Raum erfordernde, Bäume; als Kreuzdorn, *Rhamnus catharticus*.
5. Die in die fünfte Reihe gehörende oder sich noch mehr ausbreitende Bäume; als Hollunderbeeren, *Acer rubrum*.
6. Die noch weiter zu entfernende stärkere Bäume, für die sechste Reihe.
7. Die ganz gemeinen und stärksten Waldbäume, welche nur selten in eine Lustpromenade angebracht werden dürfen, und mehr in eigne davon zu machende Pflanzungen in Wildnüsse, oder nur an Abörter gehören, wo sie kleinen, daneben zu setzenden, Stauden keinen Abbruch thun können.
- w. Zeigt Pflanzen an, die sich entweder selber nicht tragen können, sondern an einer Wand oder Spalier gepflanzt werden müssen, wo man sie festheftet; als *Mespilus pyracantha*, *Bignonia radicans*; oder aber, die zu weichlich sind, um in freyer Luft auszudauren, also den Schutz von einer Wand erfordern; als *Isaminum officinale*, *Crataegus azarolus*: oder aber, die man braucht, eine alte Wand oder trockne Stämme von Bäumen damit zu bekleiden; *Hedera quinquesfolia*, *Hedera helix*.
- f. Windende Pflanzen, welche neben einen Baum

ge-

gepflanzt, oder denen besondre Stangen gegeben werden müssen, woran sie hinauf klettern, und sich anhaften können, z. E. *Celastrus scandens*, *Lonicera peryclimenum*, *Menispermum*.

gh. Zärtere Gewächshaus Pflanzen, welche bey uns schwerlich die Winter in freyer Luft vertragen werden, wenigstens genau gegen den Frost bedeckt, oder in einem kalten Gewächshause verwahret seyn wollen. S. 91.

hh. Zärtere, in ein heisses Gewächshaus gehörende, blos zur Nachricht angeführte, Pflanzen.

— Ein blosser Strich bedeutet; daß eine Pflanze entweder wegen des starken wuchern gar in keinen Lustwald gebracht werden soll, als Himbeeren, Brombeeren, Espen; oder daß sie nicht ausgepflanzt werden kann, als die schwarzerer Pflanzen; *Viscum album*, *Loranthus*.

Wenn zwei Zahlen zusammen stehen, kann die Pflanze nach Beschaffenheit der Umstände, und der Gegend in zwei Reihen gebraucht werden.

Wo nur eine Zahl stehet, kann eine Pflanze gemeiniglich nach Gelegenheit des Orts, und wenn man zu wenig Pflanzen hat, um Abwechslungen zu machen, auch in die vorhergehende und folgende Reihe gesetzt werden.

Wo neben gh. eine Zahl stehet, zeigt diese, wohin die, in dieser kältern Gegend ein Gewächshaus erfordernde, oder, so lang sie jung ist, in einem Hause zu verwahrende Pflanze in wärmere Gegenden, oder mit gewissen zu erlernenden Vorschriften zu pflanzen sey.

8. Zu bemerken ist überhaupt, daß die oben angezeigte Varietäten gemeiniglich etwas zärter im Wachs:

Wachsthume sind als die Hauptstammforten, daher man solche etwa um eine Nummer vorrücken kann, sonderlich da die Abwechselung im Laube eine dem Auge angenehme Mannigfaltigkeit giebt.

9. Zuletzt, und in der vierten Columne ist noch angezeigt, was bey jeder Pflanze, sonderlich bey ihrer Aussetzung, zu bemerken ist.

- ig. Immergrüne Pflanzen.
 tr. Welche einen trocknen Boden erfordern; als *Arbutus vna urfi*.
 n. Welche naß stehen wollen; als *Myrica Gale*.
 sc. Welche den Schatten lieben; als *Daphne mezereum* und *cneorum*.
 f. Welche frey stehen müssen; als weiße Maulbeeren.
 ws. Welche schnell wachsen; als *Robinia pseudoacacia*, *Rhus tiphynum*, *Quercus rubra*, *Populus italica*.
 nh. Bäume, welche brauchbares Holz geben; als Eichen, *Swietenia Mahogany*.
 fl Welche schön belaubt sind; als *Platanus occidentalis*.
 bs. Welche schön blühen; als *Syringa vulgaris*.
 rs. Deren Blüte schön riechet; als *Jasminum officinale*, *Daphne mezereum*.
 ef. Die eßbare Früchte geben; als Birn, Nüsse.
 hp. Die zu Heckenpflanzen dienen und im III^{ten} Theil S. 65 beschrieben sind.
 * Die zart sind, und mit Vorsicht gewartet werden wollen.
 ? Bedeutet, daß ich die mir noch zweifelhaft scheinende Pflanze andern zu weiterer Untersuchung empfehle. z. E. *Pyrus irregularis*, *Corylus arborescens*, *Cercis siliquastrum*.
 nb. Bey denen in obiger Verzeichniß von mir besondere Anmerkungen gemacht worden.
 ad. Die in der folgenden Verzeichniß neu hinzugekommene, oben übergangene, also noch hinzuzufügende Pflanzen; als *Mitchella*, *Salsola*, *Polygonum*, *Ononis spinosa*, *Hedysarum albagi*, *Atriplex glauca*.



CATALOGVS
ARBORVM FRVTICVMQVE
 SECVNDVM
 SYSTEMA LINNEANVM.

CLASSIS II. DIANDRIA
MONOGYNIA.

XCVIII. JASMINVM.

17. 55. 9.

—	1	J. officinale	—	i	fc	w	rs
	2	- grandiflorum	—	i	fc	gh	rs
	5	- humile	—	m	fc	2	ig
	4	- fruticans	—	m	fc	2	ig
	6	- odoratissimum	—	i	fd	gh	ig, rs

CVIII. LIGVSTRVM.

18. 55. 10.

—	1	L. vulgare	—	†	fd	2,3	hp
—	—	- italicum	—	m	fd	2,3	hp, ig, nb

CXXXVII. PHILLYREA.

19. 55. 10.

	3	P. latifolia	—	}	m	fd	gh 2,3	ig *
	—	- lævis	—					
	1	- media	—					
	2	- angustifolia	—					
	—	- rosmarinifolia	—					
	—	- ligustrifolia	—					
	—	- oleæfolia	—					

CXXIX. OLEA. 20. 56. 11.

	1	O. europæa	—	m	am	gh	ig
+	3	- americana	—	c	fd	2	ig
	2	- capensis	—	b s	fc	hh	ig

CXLVII. CHIONANTHVS.

21. 56. 11.

+	1	C. virginica	—	na	fd	2	fl
	2	- zeylanica	—	i	fc	gh	*

CXCVI.

CXCVI. SYRINGA.

22. 56. II.

I	S. vulgaris	—	++	fd	3	bs, fl, rs
2	- perfica	—	o	fc	2	bs
β	- laciniata	—	o	fc	2	bs

CLXXI. ROSMARINVS.

38. 64. 33.

I	R. latifolius	—	m	fd	gh2	ig *
-	- angustifolius	—	m	fd	gh2	ig *

CLXXVI. SALVIA.

39. 64. 33.

4	S. officinalis	←	++	} ff r I ig
-	- tomentosa	—	++	
-	- auriculata	—	++	
20	- hispanica	—	m	

CLASSIS III. TRIANDRIA

MONOGYNIA.

XLVII. CNEORVM.

48. 73. 49.

I.	C. tricoccus	—	m	fd	gh I	ig *
----	--------------	---	---	----	------	------

CLASSIS IV. TETRANDRIA

MONOGYNIA.

LXXIX. GLOBVLARIA.

112. III. 139.

I	G. Alypum	—	m	ff	gh	*
---	-----------	---	---	----	----	---

XXXVII. CEPHALANTHVS.

113. III. 138.

I	C. occidentalis	—	na	fd	2.3
---	-----------------	---	----	----	-----

XXXIII. CATESBAEA.

130. 120. 159.

I	C. spinosa	—	c	fc	gh.2	*
---	------------	---	---	----	------	---

— MITCHELLA.

134. 120. 161.

I	M. repens	—	na	fc	2	* ad.
---	-----------	---	----	----	---	-------

XXVII.

ARBORVM FRVTICVMQVE. 15

XXVII. CALLICARPA.

135. 120. 161.

I C. americana — c fc gh.2 *

L. CORNVS.

149. 124. 171.

— 3 C. sanguinea — † fd 3.4 hp
 + 1 - florida — na fd 3 hp
 + - - foemina — na fd 2
 — 6 - alba — c.t fd 3
 + - - amomum — na am 3
 - - citrifolia — t fd 3 ? nb.
 + - - candidissima — na fd 3
 — 2 - mascula — † au 3.4

CLIII. PTELEA.

152. 125. 173.

+ I P. trifoliata — c fd 3
 — - - pentaphylla — c fd 2
 2 - viscosa — i fd gh * ?

LXIII. ELÆAGNVS.

159. 127. 176.

— I E. angustifolia — †† am 3 rf
 4 - orientalis — o fe gh *
 2 - spinosa — æ fe hh *
 3 - latifolia — i fc hh *

DIGYNIA.

LXXXV. HAMAMELIS.

169. 129. 180.

+ I H. virginica — na fd 3 fl

TETRAGYNIA.

C. ILEX. 172. 130. 181.

— I I. aquifolium — † fc 3.4 ig. hp. fc
 + - - caroliniana — c fd 3.4 * ig ?
 + 2 - cassine — c fd gh.3 * ig.

CLASSIS V. PENTANDRIA

MONOGYNIA.

XC. HELIOTROPIVM.

179. 144. 187.

5 H. fruticosum — i ff gh I *

XVIII.

XVIII. AZALEA.

211. 154. 214.

+	2	A. nudiflora	—	na	fd	2	bf, rf n fc
+	3	- viscosa	—	na	fd	2	bf n. fc.
—	4	- lapponica	—	b	fd	2	
	5	- procumbens	—	a	fr	1	
	6	- pontica	—	o	fd	3	*

CXII. LONICERA.

232. 165. 246.

—	3	L. Peryclimenum german.	+	ff	f		rf, nb.
—	-	- vulgare	—	+	fs	f	rf
—	1	- caprifolium	—	+	fs	f	
—	2	- sempervirens	—	na	fs	w. f	bf, nb
+	-	- americanum	—	na	fs	w. f	
—	-	- racemosum	—	i	fs	gh	
—	-	- verticillatum	—	i	fd	gh	
—	14	- dioicum	—	i	fs	w. f	

CXIII. LONICERA.

—	6	- xylosteum	—	+	fd	3,4	hp
—	8	- alpigena	—	++	fd	3	bs
—	9	- coerulea	—	++	fd	3,4	bs
—	4	- nigra	—	m	fd	3,4	bs
—	5	- tartarica	—	t	fd	3,4	bs
—	7	- pyrenaica	—	++	fd	2,3	bs
—	—	- glauca	—	i	fd	gh	*
—	—	- symphoticarpus	—	na	fc	1	
—	—	- Diervilla	—	na	fc	1,2	ig
+	—	- corymbosa	—	na	fc	1,2	
+	—	- marilandica	—	na	fc	1,2	?

CLXXXVI. SOLANVM.

250. 172. 263.

—	5	S. dulcamara	—	+	ff	f	
—	3	- pseudocapsicum	-	m	fd	gh	*
—	8	- bonariense	—	m	fd	gh	bf *

CXVII. LYCIVM. 261. 177. 277.

—	4	L. europæum	—	++	fd	2,3	
—	2	- barbarum	—	m, o	fd	gh 2	*
—	-	- chinense	—	o	fd	gh 2	bf * ?
—	-	- capense	—	bf	fd	gh	* ?
—	-	- angustifolium	—	o	fd	gh	* ?
—	-	- inermis	—	o	fd	gh	* ?

XLIII.

ARBORVM FRVTICVMQVE. 17

XLIII. CHRYSOPHYLLVM. 262. 177. 278.

+ 1 C. carolinense — i,c fc gh *

CLXXXII. SIDEROXYLVM.

263. 178. 278.

+ 3 S. decandrum — i am gh * fl ignb
- - tenax — c am gh *

CLIX. RHAMNVS.

264. 178. 279.

- 1 R. catharticus — † ap 4 hp nb
- 21 - infectorius — m fe 3
- 20 - saxatilis — †† fe 3
- 3 - oleoides — m fe 3
+ 23 - pentaphyllus — m fe 3
- - longifolius — m fe 3
- 2 - lycioides — m fe 3
- 4 - alpinus — al fd 3
+ 11 - lineatus — o fd 3 *
- - scandens — c fd 3 *

CLX. RHAMNVS FRANGVLA.

- 5 R. F. Alnus — }
- - latifolia — } † fd 4
- - rotundifolia — }
+ - - americana — na fd 3
22 - - pumila — o fd 3

CLXI. R. ALATERNVS.

9 R. A. phylica — }
- - glabra — } m æ gh 4 * ig
- - latifolia — }
- - angustifolia — }

CLXII. R. PALIVRVS.

12 R. Paliurus — }
18 - zizyphus — } m fe gh. 3 *
19 - spina Christi — }

XXXIV. CEANOTHVS.

266. 180. 284.

+ 1 C. americanus — na fe I bf
- - arborefcens — i am gh *
2 - asiaticus — i fc gh *
3 - africanus — i fc hh *

3

XXXV.

XXXV. CELASTRVS.

269. 180. 284.

+	1	C. bullatus	—	na	fc	3	
	3	- myrtifolius	—	i	fc	gh	* nb
	-	- ouatus	—	i	fc	gh	*
+	2	- scandens	—	na	fs	f	

LXIX. EVONYMVS.

270. 181. 286.

—	1	E. europæus	—	+	fd	3.4	hp nb
—	-	- latifolius	—	++	fd	1,2	hp nb
—	-	- pannonicus	—	++	fd	1,2	hp nb
+	2	- americanus	—	na	fd	1,2	ig
	-	- pinnatus	—	i	fd	gh	?

LV. CYRILLA.

1247. 182.

+	1	C. racemiflora	—	c	fc	2	* ig
---	---	----------------	---	---	----	---	------

CI. ITEA. 273. 183. 289.

+	1	I. virginiana	—	na	fd	1,2	bs
---	---	---------------	---	----	----	-----	----

CLXVII. RIBES.

278. 183. 290.

—	1	R. rubrum	—	+	fd	2	
—	2	- alpinum	—	+	fc	2	nb
—	3	- nigrum	—	+	fc	2	
+	-	- americanum	—	na	fc	2	
—	7	- grossularia, vna crispa	+				
—	5	- — hirsuta	—	+			
—	4	- — reclinata	—	++	fc	2	
+	6	- — oxycanthoides	c				
+	8	- — cynosbati	—	c			

LXXXVI. HEDERA.

278. 184. 290.

—	1	H. helix	—	+	fs	w	ig
—	2	- quinquefolia	—	na	fs	w	

CCXI. VITIS.

281. 184. 293.

—	1	V. vinifera	—	++			
—	6	- laciniosa	—	++	} fs	f	nb
—	3	- labrusca	—	na			
+	4	- vulpina	—	na			
+	5	- trifolia	—	i	fs	gh	*
+	7	- arborea	—	na	am	3	

CCVIII.

ARBORVM FRVTICVMQVE. 19

CCVIII. VINCA.

		293.	189.	304.				
—	I	V. minor	—	+	fr	r.I	ig.	fc
—	2	- major	—	++	fr	r.I	ig.	fc
	4	- rosea	—	i	ff	gh	* ig.	bf
	3	- lutea	—	c	ff	gh	* ig.	bf

DIGYNIA.

CXXXV. PERIPLOCA.

		300.	192.	309.				
	I	P. græca	—	o	ff	gh.f	*	bs

— SALSOLA.

		308.	196.	322.				
	II	S. fruticosa	—	m	fd	I	*	ig ad
	4	- prostrata	—	m	fd	I	*	ad
	5	- vermicularis	—	m	fd	I	*	ad
	13	- muricata	—	m	fd	I	*	ad

CCXIII. VLMVS.

		313.	198.	327.				
—	I	V. campestris	—					nb
—	-	- scabra	—					
—	-	- fatiua	—					
—	-	- glabra	—		+	ap	6,7	
—	-	- hollandica	—					
—	-	- minor	—					hp
—	3	- pumila	—	b	am	4		
—	2	- americana	—	na	am	4		

XXV. BV PLEVRVM.

		325.	203.	340.				
	I	B. fruticosum	—	m	fc	I,2	n	ig

TRIGYNIA.

CLXV. RHVS. 366. 217. 379.

—	I	R. coriaria	—	++	fd	4		
—	2	- tiphynum	—	na	am	4	ws	
—	4	- glabrum	—	c	fd	2,3		
+	-	- carolinianum	—	c	fd	3		
+	-	- canadense	—	c	fd	3		
—	6	- copallinum	—	c	fd	2		
—	3	- javanicum	—	o	fd	3		
—	15	- Cotinus	—	++	am	3		

3 2

9 R.

-	9	R. Toxicodend. pu-	}	na	fd	2	
-	8	- — radicans					
+	-	- — glabrum					
+	-	- — crenatum					
+	-	- — volubile					
+	-	- — ferratum					
-	5	- — vernix	na	fd	3,4		
-	-	- — altissimum	o	æ	4,5	*	

CCVII. VIBURNVM.

367. 218. 383.

-	5	V. Lantana	-	+	fd	3	hp
-	7	- opulus	-	+	fd	3	hp
-	β	- roseum	-	++	fd	3	bf
+	4	- dentatum	-	na	fd	3	
+	3	- prunifolium	-	na	fd	2	
+	-	- americanum	-	na	fd	2	
-	2	- nudum	-	na	fd	2,3	ig
-	1	- tinus	-	m	am	gh	*
-	-	- lucidum	-	m	am	gh	*
+	6	- acerifolium	-	na	fd	3	
-	9	- cassinoides	-	c	fd	gh3	* ig
+	-	- lanceolatum	-	na	fd	3	
-	8	- lantago	-	c	fd	3	* ad

XXXII. CASSINE.

368. 219. 384.

	1	C. paragua	-	bs	fd	gh	* ig
	-	- oppositifolia	-	c	fd	gh	* ?
	2	- maurocena	-	bf.	fd	hh	* ig, ad.

CLXXVII. SAMBVCVS.

369. 219. 385.

-	3	S. nigra	-	+	fd	5	ef
-	4	- racemosa	-	+	fd	4	
-	3β	- laciniata	-	+	fd	4	
-	2	- canadensis	-	na	fd	3	
-	1	- Ebulus	-	+	ff	3	
-	-	- humilis	-	++	ff	3	

CXCI. STAPHYLEA.

371. 219. 386.

-	1	S. pinnata	-	++	am	4	
-	2	- trifolia	-	na	am	3	

CXCVII.

ARBORVM FRVTICVMQVE. 21

EXCVII. TAMARIX. 372. 219. 386.

- 2 T. germanica — m fd 3 *
- 1 - gallica — m fd 3 *

PENTAGYNIA.

XI. ARALIA. 383. 222. 392.

- + 1 A. spinosa — na fd 2 fl
- + 3 - chinensis — i fd gh.2 ? *

CLASSIS VI. HEXANDRIA
MONOGYNIA.

CXLVIII. PRINOS.

436. 251. 471.

- 1 P. verticillatus — na fd 2,3
- + 2 - glaber — c fd gh.2 * ig

XXI. BERBERIS.

438. 252. 471.

- 1 B. vulgaris — † fv 4,5 hp, nb
- + 2 - cretica — o fc gh,1 *
- + - canadensis — c fc - 2 *

CXV. LORANTHVS.

439. 252. 472.

- 6 L. europæus — †† fc pp

XVI. ATRAPHAXIS.

444. 253. 475.

- 1 A. spinosa — o fe gh * bs, n
- 2 - undulata — i fr gh *

CLASSIS VII. HEPTANDRIA
MONOGYNIA.

II. AESCVLVVS.

457. 259. 488.

- 1 A. Hippocastanum — †† au 7 bs, nb
- + 2 — Pauia — c am 3,4 *bs

CLASSIS VIII. OCTANDRIA
MONOGYNIA.

VI. AMYRIS. 474. 266. 495.

- + 1. A. elimifera — c fc 2 *
- + 3 — toxifera — c fc 2 *

3 3

CCVI.

CCVI. VACCINIVM. 478. 267. 498.

—	I	V. myrtillus	—				
—	3	— vliginosum	—	}	+	ff	2
—	IO	— vitis idea	—				
—	II	— oxycoccos	—		+	fr	r ig
+	I2	— hispidulum	—		na	fr	r ig
	9	— arctostaphyllus	—		o	fd	3
+	8	— ligustrinum					
+	7	— frondosum					
+	6	— corymbosum		}	na	ff	2
+	5	— mucronatum					
+	4	— album					
+	2	— stamineum					

LXVII. ERICA. 479. 268. 501.

—	I.	E. vulgaris	—	+	fc	I	ig
	9.	— arborea	—		m fc	gh I	* ig

LVII. DAPHNE. 480. 271. 509.

—	I	D. mezereum	—	+	fc	I	bs,rs
—	6	— laureola	—	++	fc	I	ig
	2	— thymelea	—		m fc	I	*
	4	— tarton raire	—		m fc	I	*
	5	— alpina	—		a fc	I	
	-	— americana	—		i fc	hh	
	I3	— rubescens	—		m fc	I	
	3	— villosa	—		m fc	I	*
	9	— cneorum	—	++	fr	r	bs.rs.fc.nb.

LXI. DIRCA. 481. 272. 512.

+	I	D. palustris	—		na fc	I	n
---	---	--------------	---	--	-------	---	---

XX. BAECKEA. 486. 274. 514.

	I	B. frutescens	—		o fc	gh I	rs
--	---	---------------	---	--	------	------	----

— POLYGONVM.

490. 275. 516.

	I	P. frutescens.	—		t.o fd	2	bs.ad.
--	---	----------------	---	--	--------	---	--------

CLASSIS IX. ENNEANDRIA
MONOGYNIA.

CVII. LAVRVS. 498. 280. 528.

—	5	L. vndulata	—		m am	gh.3	ig
	9	— æthiualis	—		na fd	2	*
—	IO	— benzoin	—		na fd	2	*

ARBORVM FRVTICVMQVE. 23

—	II	L. saffaras	—	na	fd	2	*
	8	— burbonia	—	c	fd	gh.2	*ig.
	6	— indica	—	m	am	gh.	*ig.nb

CLASSIS X. DECANDRIA
MONOGYNIA.

VII. ANAGYRIS. §04. 287. §34.

	I	A. foetida	—	m	am	gh.2	fl.
--	---	------------	---	---	----	------	-----

XL. CERCIS. §05. 287. §34.

—	I	C. filiquastrum	—	m	am	gh.3	bs
—	2	- canadensis	—	na	fd	3,4	bs ? nb.

XXXI. CASSIA. §09. 288. §37.

+	18	C. ligustrina	—	na	fc	gh	*
+	20	- marilandica	—	na	ff	1	bs

LXXXIII. GVILANDINA.

§12. 291. §45.

+	§	G. dioica	—	c	am	3	bs *
---	---	-----------	---	---	----	---	------

CXCIV. SWIETENIA.

§22. 294. §48.

	I	S. Mahagony	—	i	a	hh	nh
--	---	-------------	---	---	---	----	----

CLXXIV. RVTA. §17. 293. §48.

	I	R. fyluestris	—	++	ff	2	ig
	-	- hortensis	—	++	ff	2	ig
	-	- altera	—	++	ff	2	ig
	4	- chalepensis	—	o	ff	gh.2	* ig
	2	- patavina	—	m	ff	gh.2	* ig
	3	- linifolia	—	m	ff	gh.2	* ig

CIV. KALMIA. §37. 298. §60.

—	1	K. latifolia	—	na	fd	2,3	bs. ig
—	2	- angustifolia	—	na	fd	2	bs. ig

CVIII. LEDVM. §38. 299. §61.

—	I	L. palustre	—	+	fc	1	n ig.
---	---	-------------	---	---	----	---	-------

CLXIII. RHODORA. — — §61.

+	I	R. canadensis	—	c	fc	1	bs?
---	---	---------------	---	---	----	---	-----

CLXIII. RHODODENDRON.

§39. 299. §62.

	3	R. hirtutum	—	al	fc	1	bs
	1	— ferrugineum	—	al	fc	1	bs
	4	— chamæcistus	—	al	fc	1	bs
+	6	— maximum	—	na	fc	1	bs.ig.

Ⓑ 4

VIII.

VIII. ANDROMEDA. 540. 299. 563.

+	4	A. mariana	—	na	fd	I	bs
+	6	- paniculata	—	na	fd	I	b
+	9	- calyculata	—	na.t	fd	I	b
+	7	- racemosa	—	na	fd	I	bs
+	8	- arborea	—	c	am	gh.2	*
+	5	- polifolia	—	+	fr.	r	n

LXVI. EPIGÆA. 541. 300. 565.

+	I	E. repens	—	na	fr	I,r	ig
---	---	-----------	---	----	----	-----	----

LXXV. GAULTHERIA.

542. 300. 565.

+	1	G. procumbens	—	c	fr	r	* ig. tr
---	---	---------------	---	---	----	---	----------

XII. ARBVTVS. 543. 300. 566.

—	I	A. vnedo	—	m	am	gh.3	fl. bs. ig
—	2	- Andrachne	—	o	am	gh	* ig
—	5	- vna vrsi	—	+	fr	r.I	ig. tr
—	-	- diffusa	—	al	fr	r.I	?
—	4	- alpina	—	al	fr	r.I	ig

XLVI. CLETHRA. 544. 301. 566.

+	I	C. alnifolia	—	na	fc	I	bs
---	---	--------------	---	----	----	---	----

CXCX. STYRAX. 546. 301. 635.

+	I	S. officinale	—	m	am	4	*
---	---	---------------	---	---	----	---	---

DIGYNIA.

XCV. HYDRANGEA. 551. 302. 568.

—	I	H. arborefcens	—	na	ff	I,2	bs
---	---	----------------	---	----	----	-----	----

TRIGYNIA.

CLXXXIII. SILENE. 562. 309. 594.

—	10	S. fruticofa	—	m	ff	gh.I	*
---	----	--------------	---	---	----	------	---

PENTAGYNIA.

XXXVIII. CERASTIVM. 581. 320. 627.

—	II	C. suffruticosum	—	m	ff	gh.I	*
---	----	------------------	---	---	----	------	---

CLASSIS XI. DODECANDRIA
MONOGYNIA.

LXXXIV. HALEZIA. 596. 326. 636.

+	I	H. tetraptera	—	c	fc	I	*
+	2	- diptera	—	c	fc	I	*

LXIII.

ARBORVM FRVTICVMQVE. 25

LXIII. DECVMARIA. 597. 326. 1663.

I. D. barbara — i am gh * ig

XCIV. HUDSONIA. 1263. 327. —

I H. ericoides — na fr I

CXXVII. NITRARIA.

602. 327. 638.

I N. Schoberi — t fd 1,2 n.

CXVIII. LYTHRVM.

604. 328. 640.

II L. fruticosum — o fd gh * ?

LXXVII. GINORA.

605. 329. 642.

I. G. americana — i fc gh * fl.

DIGYNIA.

LXXXIX. HELIOCARPVS.

606. 329. 643.

I H. americana — c am gh fl

TRIGYNIA.

LXX. EVPHORBIA.

609. 330. 646.

6I E. characias — + ff I

CLASSIS XII. ICOSANDRIA

MONOGYNIA.

CXXXVI. PHILADELPHVS. 614. 339. 671.

I P. coronarius — ++ fd 3,4 hp. rf.

- - nanus — na fd 1,2

2 - inodorus — c fd 2 *

CXXVI. MYRTVS. 617. 340. 673.

I M. communis — m am gh bf. ig

CLIV. PVNICA. 618. 341. 676

I P. granatum — m am gh bs.

2 - nana — na fd gh3 * nb.

V. AMYGDALVS.

619. 341. 676.

2 A. communis — ++ am e3 ef

- - orientalis — o am gh * fl.

4 - pumila — o fd 1,2 bf.

3 - nana — o fd 1,2 bf.

I - perfica — ++ am w ef.

3 5

CXLIX.

CXLIX. PRVNVS.

620. 341. 677.

—	11	P. domestica	—	+	au	5,6	ef. nb.
—	13	- spinosa	—	+	fv	—	hp.
—	12	- infitita	—	+	au	5,6	ef.
+	14	- pumila	—	na	fd	2,3	fl. nb ?
—	-	- virginienfis	—	na	fd	2,3	nb ?
—	7	- armeniaca	—	++	am	e	ef
—	8	- — sibirica	—	t	am	2,3	ef ?
—	10	- Cerafus auium	—	+	ap	6,7	?
—	9	- — vulgaris	—	+	au	5,6	ef
—	-	- — auftera	—	++	au	5,6	ef
—	β	- — zara	—	m	am	2,3	nb
—	-	- — pumila	—	++	fd	2,3	fl. ?
—	6	- — mahaleb.	—	++	fd	2,3	hp. nh.
—	1	- Padus auium	—	+	fd	3,4	hp.
—	-	- — rubra	—	b	am	4,5	
—	2	- — virginica	—	na	fd	3	nb
—	3	- — canadensis	—	c	fd	2	nb
—	5	- — laurocerafus	—	m	am	gh3	*ig. fl. nb
—	4	- — lufitanica	—	m	fd	3	*ig fl.
—	-	- — caroliniana	—	c	fd	gh	*ig fl.

DIGYNIA.

LIII. CRATÆGVS.

622. 342. 681.

—	8	C. oxyacantha	—	+	fe	5	hp
—	9	- azarolus	—	m	fd	gh.w	ef
—	β	- — aronia	—	o	fd	gh.	
+	-	- caroliniana	—	na	fe	3	nb
—	2	- torminalis	—	+	ap	6	ef
—	1	- aria	—	++	au	4,5	
—	1β	- — fucica	—	b	am	3,4	
—	3	- coccinia	—	na	am	4,5	fl.
—	5	- crus galli	—	na	fe	3,4	fl. nb
+	4	- viridis	—	na	fd	3,4	nb
+	6	- tomentofa	—	na	fe	3,4	nb
—	-	- — lucida	—	na	fe	3,4	? nb
—	-	- — vniiflora	—	na	fe	3,4	? nb
—	7	- indica	—	o	fd	gh	*

TRI-

ARBORVM FRVTICVMQVE. 27

TRIGYNIA.

CLXXXVII. SORBVS. 623. 343. 683.

—	1	S. aucuparia	—	+	au	5	
—	3	- domestica	—	++	au	5	ef
—	2	- hybrida	—		b au	5	—

PENTAGYNIA.

CXXIII. MESPILVS. 625. 343. 684.

—	1	M. germanica	—	++	am	5	ef
—	2	- pyracantha	—	m	fe w.	3	ig
—	4	- amelanchier	—	+	fd	2,3	nb.
—	5	- canadensis	—	c	fd	2,3	
—	3	- arbutifolia	—	na	fd	2,3	nb.
+	-	- virginiana	—	na	fd	2,3	? ig
—	-	- orientalis	—	o	fd	2,3	?
—	6	- chamæ mespilus	—	++	fd	2	nb.
—	7	- contoneaster	—	+	fd	1,2	nb.
—	-	- fructu nigro	—	t	fd	2	?

CLV. PYRVS.

626. 344. 686.

—	1	P. communis	—	+	au	5,6	ef. nb
—	-	- irregularis	—	m	au	4,5	ef. nb
—	2	- Malus sylvestris	—	+	au	5	ef. nb
—	3	- — coronaria	—	na	am	4	rs. nb
—	5	- — baccata	—	t	fd	4	fl. nb
—	4	- Cydonia maliforma	—	++	fd	3,4	ef
—	-	- — oblonga	—	++	fd	3,4	ef
—	-	- — lusitanica	—	m	fd	3,4	ef

CLXXXIX. SPIRÆA.

630. 347. 700.

—	1	S. falicifolia	—	++	fc	2	bs
—	-	- alba	—	na	fc	2	bs
—	2	- tomentosa	—	na	fc	2	
—	3	- hypericifolia	—	na	fc	2	bs
—	6	- opulifolia	—	na	fd	3	
—	4	- chamædrifolia	—	b	fc	3	
—	5	- crenata	—	m.t	fc	2	*
—	7	- forbifolia	—	t	fc	2	n
+	II	- trifoliata	—	na	ff	2	
—	8	- aruncus	—	++	ff	2	bs

POLY-

POLYGYNIA.

CLXX. ROSA. 631. 348. 703.

10	R. canina	—	+	fv	5,6	nb
14	- spinosissima	—	+	fv	5,6	
3	- eglanteria	—	+	fv	5,6	nb
6	- villosa	—	++	fv	3,4	
1	- inermis	—	al	fd	3	nb
-	- moschata	—	m	fv	2	bs
13	- alba	—	++	fv	2	
-	- scandens	—	m	fv	3,4	
9	- semperuirens	—	++	fv	3	ig
-	- fecundissima	—	+	fv	6,7	nb
5	- carolina	—	na	fv	3,4	nb
-	- virginica	—	na	fv	3,4	
2	- pimpinellifolia	—	b	fv	1	
-	- repens	—	++	fv	2	nb
-	- hispida	—	++	fv	2	nb
4	- cinnamomea	—	++	fv	2,3	
-	- belgica	—	++	} fv 2,3,4		
-	- damascena	—	m			
-	- incarnata	—	m			
-	- provincialis	—	m			
-	- muscosa	—	m			
7	- centifolia	—	++			
8	- gallica	—	++			
-	- francofurtana	—	++			
11	- indica	—	o		2	*
12	- pendulina	—	m	fv	2,3	
-	- lutea	—	m	fv	3,4	
-	- punicea	—	m	fv	2,3	

CLXXII. RVBVS.

632. 349. 706.

5	R. fruticosus	—	+	fv	—	hp ig
-	- glaber	—	b	fd	2	
4	- cæsius	—	+	fv	—	
2	- occidentalis	—	na	fv	2	
9	- odoratus	—	na	fc	2	
3	- hispida	—	c	fv	2	
1	- idæus	—	+	fv	—	hp ef
8	- moluccanus	—	i	fv	hh	*

ARBORVM FRVTICVMQVE. 29

	14	-	jamaicensis	—	i	fv	hh	*
+	6	-	canadensis	—	c	fc	2	*
	7	-	parvifolius	—	i	fv	hh	*
-	10	-	saxatilis	—	†	ff	2	s
-	11	-	arcticus	—	†	ff	2	ef
-	12	-	chamæmorus	—	†	ff	2	
+	13	-	Dalibarda	—	c	ff	2	

CXLVI. POTENTILLA.

634. 350. 709.

-	I	P.	fruticosa	—	b	ff	1,2	hp	bf
---	---	----	-----------	---	---	----	-----	----	----

XXVIII. CALYCANTHVS.

639. 353. 718.

+	I	C.	floridus	—	c	fc	gh	*
---	---	----	----------	---	---	----	----	---

CLASSIS XIII. POLYANDRIA
MONOGYNIA.

XXIX. CAPPARIS.

643. 358. 720.

	I	C.	spinosa	—	m	fv	gh	*
--	---	----	---------	---	---	----	----	---

CCIII. TILIA.

660. 363. 733.

-	I	T.	europæa	—	†	au	7	fl
-	-	-	cordata	—	†	au	7	
+	2	-	americana	—	na	am	§	
+	-	-	caroliniana	—	na	am	§	

CC. THEA.

668. 365. 734.

	I	T.	Bohea	—	}	o	fc	—
	2	-	viridis	—				

CCXVI. MUNCHHAUSIA.

	I	M.	Speciosa	—	o	am	gh	bs	nb
--	---	----	----------	---	---	----	----	----	----

XLIV. CISTVS.

673. 366. 736.

	2	C.	villosus	—	}	m	fc	gh	2	bf	ig*
	7	-	incanus	—							
	-	-	brevifolius	—							
	-	-	lufiranicus	—							
	-	-	hispanicus	—							
	§	-	ladaniferus	—							
	8	-	albidus	—							

10	C. falvifolius	---					
9	- creticus	---					
-	- cordifolius	---					
6	- monspeliensis	---					
-	- falicifolius	---					
3	- populifolius	---	m	fc	gh 2	bf ig*	
4	- laurifolius	---					
11	- crispus	---					
12	- halimifolius	---					
13	- libanotis	---					
14	- vmbellatus	---					
15	- læuipes	---					
16	- fumanus	---					
18	- canus	---					
19	- marifolius	---					
-	- italicus	---					
20	- œlandicus	---					
-	- alpestris	---	m	ff	gh 2	bf ig*	
27	- squamatus	---					
28	- furrejanus	---					
29	- nummularius	---					
30	- ferpillifolius	---					
31	- thymifolius	---					
32	- pilosus	---					
38	- racemosus	---					
33	- helianthemum	---	+	fr	r		
34	- hirtus	---	m	fr	gh	*	
35	- appenninus	---	m	fr	r		
36	- polifolius	---	b	fr	r		
37	- arabicus	---	o	fr	gh	*	

POLYGYNIA.

CXI. LIRIODENDRON. 689. 373. 755.

1	L. tulipifera	---	na	au	5, 6	fl bs nb
2	- liliifera	---	i	am	gh	*

CXIX. MAGNOLIA.

690. 373. 755.

1	M. grandiflora	---	c	am	gh 3	bf ig *
2	- glauca	---	na	fd	gh 2	ig *
3	- acuminata	---	na	fd	gh 2	*
4	- tripetala	---	c	am	gh 3	bf * nb

IX.

ARBORVM FRVTICVMQVE. 31

	IX. ANNONA. 693. 374. 756.						
+	6	A. triloba	---	c	am	gh	* fl
+	5	- glabra	---	c	am	gh	*
	XV. ATRAGENE. 695. 376. 764.						
-	2	A. alpina	---	al	fr	I	
-	-	- austriaca	---	++	fr	I	?
	XLV. CLEMATIS. 696. 376. 765.						
-	8	C. vitalba	---	+			
-	1	- viticella	---	m			
-	2	- viorna	---	na			
+	3	- crispa	---	c			
+	4	- orientalis	---	o			*
+	6	- virginica	---	na	fs	s	n rs
+	5	- dioica	---	c			*
-	7	- cirrhosa	---	o			*
-	9	- flammula	---	+			?
-	-	- alpina	---	a			?
-	-	- fibirica	---	t			?
+	-	- americana	---	na			
	II	- recta	---	m	fc	I	
	-	- hispanica	---	m	fc	I	?
-	12	- integrifolia	---	++	ff	I	
	10	- maritima	---	m	ff	I	n

CLASSIS XIV. DIDYNAMIA

GYMNOSPERMIA.

CXLIX. TEUCRIVM. 706. 387. 786.

23	T. flavum	---	}	m	ff	gh	I	*
21	- lucidum	---						
9	- fruticans	---						
10	- latifolium	---						
12	- marum	---						

CCII. THYMBRA.

708. 389. 795.

2	T. verticillata	---	}	m	ff	gh	I	*
1	- spicata	---						

XCVII. HYSSOPVS.

709. 390. 796.

1	H. officinalis	---	++	ff	r
---	----------------	-----	----	----	---

CV. LAVANDVLA.

711. 390. 800.

1	L. spica	—	++	ff	r	
4	- stœchas	—	m	ff	gh I	
3	- dentata	—	m	ff	gh I	

CLXXXI. SIDERITIS.

712. 391. 801.

1	S. canariensis	—	m	ff	gh I	*
2	- cretica	—	m	ff	gh I	*
3	- syriaca	—	m	ff	gh I	*

CXX. MARRVBIVM.

721. 396. 815.

8	M. pseudodictamnus	o	ff	gh I	*
---	--------------------	---	----	------	---

CXXXVIII. PHLOMIS.

723. 397. 818.

1	P. fruticosa	—	}	m	ff	gh	* b f i g
-	- flauescens	—					
2	- purpurea	—					
-	- rotundifolia	—					

CXXXI. ORIGANVM.

726. 399. 822.

11	O. majorana	—	++	ff	r	ig	
8	- onites	—	m	}	ff	gh I	* ig
9	- syriacum	—	o				
2	- dictamnus	—	o				

CCIII. THYMVS.

727. 399. 825.

2	T. vulgaris	—	++	}	ff	I	gh	*
1	- serpillum	—	++					
8	- tragoriganum	—	m					
9	- mastichina	—	m					
3	- zygis	—	m					
6	- cephalotus	—	m					
7	- villosus	—	m					

LXII. DRACOCEPHALVM.

729. 401. 828.

3	D. pinnatum	—	t	ff	2	
2	- canariense	—	c	ff	gh I	*

CLXXX. SCVTELLARIA.

734. 403. 834.

2	S. alpina	—	al	ff	I
---	-----------	---	----	----	---

CXLVII.

ARBORVM FRVTICVMQVE. 33

CXLVII. PRASIVM.

	737. 404. 838.					
1	P. majus	—	m	ff	gh I	*
2	- minus	—	m	ff	gh I	*

ANGIOSPERMIA.

LIX. DIGITALIS.

	758. 414. 866.					
5	D. obscura	—	m	ff	I	
6	- canariensis	—	o	ff	gh I	bl *

XXIV. BIGNONIA.

	759. 415. 868.					
13.	B. radicans	—	na	fs	e	bs
8	- pubescens	—	c	fs	e	*
3	- vnguis cati	—	na	fs	e	*
4	- æquinoctialis	—	c	fs	e	*
6	- crucigera	—	na	fs	e	*
7	- capreolata	—	na	fs	e	*
2	- semperuirens	—	na	fs	e	*
1	- catalpa	—	na	am	3	fc nb

CCX. VITEX.

	790. 426. 890.					
1	V. agnus castus	—	m	am	gh 3	*
-	- latifolia	—	m	am	gh 3	*
3	- negundo	—	i	am	gh 3	*
4	- pinnata	—	i	am	gh 3	*

CLASSIS XV. TETRADYNAMIA

SILICVLOSÆ.

XCIX. IBERIS. 804. 435. 904.

2	I. sempervirens	—	o	ff	gh I	* ig
4	- gibralterica	—	m	ff	r	* *
3	- saxatilis	—	m	ff	r I	* tr
1	- semperflorens	—	m	ff	gh I	*

III. ALYSSVM.

	805. 435. 907.					
2	A. montanum	—	++	fc	I	bs
1	- spinosum	—	m	fc	I	bs
3	- halimifolium	—	m	fc	I	bs

5ter Theil I. St.

Ⓒ

SI-

XLI. CHEIRANTHVS.

875. 441. —

- | | | | | | | |
|----|----------------|-----|---|----|----|---|
| 15 | C. salinus | --- | t | ff | I | |
| 17 | - farfeta | --- | æ | ff | gh | * |
| 16 | - fruticulosus | --- | m | ff | gh | * |

CLXXXIV. SINAPIS.

821. 444. —

- | | | | | | | |
|----|--------------|-----|---|----|---|---|
| II | S. pubescens | --- | m | ff | I | * |
|----|--------------|-----|---|----|---|---|

CLASSIS XVI. MONADELPHIA.

CVI. LAVATERA.

842. 461. 872.

- | | | | | | | | |
|---|--------------|-----|---|---|----|----|---|
| I | L. arborea | --- | } | m | ff | gh | * |
| 2 | - micans | --- | | | | | |
| 3 | - olbia | --- | | | | | |
| 4 | - triloba | --- | | | | | |
| 5 | - lusitanica | --- | | | | | |

CCXIV. VRENA.

844. 462. 975.

- | | | | | | | |
|---|---------------|-----|---|----|---|---|
| I | V. procumbens | --- | o | fr | r | * |
|---|---------------|-----|---|----|---|---|

XCI. HIBISCVS.

846. 463. 978.

- | | | | | | | |
|---|-------------|-----|---|----|------|-----|
| I | H. syriacus | --- | o | am | 3, 4 | bf* |
|---|-------------|-----|---|----|------|-----|

CXCH. STEWARTIA.

847. 464. 982.

- | | | | | | | | |
|---|---|------------------|-----|----|----|---|----|
| + | I | S. malacodendron | --- | na | fc | 2 | bf |
|---|---|------------------|-----|----|----|---|----|

CLASSIS XVII. DIADELPHIA
OCTANDRIA.

CXLIV. POLYGALA.

851. 470. 989.

- | | | | | | |
|----|---------------|-----|----|----|---|
| 13 | P. chamabuxus | --- | al | ff | I |
|----|---------------|-----|----|----|---|

DECANDRIA.

CLXXXVIII. SPARTIVM.

858. 474. 995.

- | | | | | | | |
|---|---------------|-----|---|----|------|----|
| 7 | S. scoparium | --- | + | fc | 4, 5 | bf |
| - | - lusitanicum | --- | m | ff | 3 | |

hir-

ARBORVM FRVTICVMQVE. 35

-	S. hirsutum	—	m	ff	3	
-	- glabrum	—	m	ff	3	
2	- junceum	—	m	fd	3	bf
4	- monospermum	—	m	fc	gh	*
9	- radiatum	—	++	fc	I	
6	- angulatum	—	o	ff	2	
10	- spinosum	—	o	ff	gh	*
1	- sepium	—	bf	ff	gh	*
11	- purgans	—	m	ff	gh 2	*
7	- complicatum	—	m	ff	gh 2	*
12	- arborefcens	—	i	am	hh	* nh

LXXVI. GENISTA.

859. 474. 997.

—	8	G. tinctoria	—	+	fd	4,5	
—	9	- pilosa	—	+	fr	1,2	
—	11	- anglica	—	+	fv	1,2	
—	12	- germanica	—	+	fv	1,2	
	13	- hispanica	—	m	fv	1,2	*
	10	- lullitanica	—	m	fv	1,2	*
	1	- canariensis	—	m	fr	1,2	* ig
	2	- candicans	—	m	fr	1,2	
	3	- linifolia	—	om	fc	1,2	
	4	- fagittalis	—	++	fc	I	
	5	- tridentata	—	m	fc	2	
	7	- florida	—	m	fc	I	*
	6	- humifusa	—	o	fr	rI	*

CLXXXVIII. ASPALATHVS.

860. 476. 1000.

	11	A. Ebenus	—	i	am	hh	nh
--	----	-----------	---	---	----	----	----

IV. AMORPHA.

861. 477. 1003.

—	1	A. fruticosa	—	na	fd	2,3	* b
---	---	--------------	---	----	----	-----	-----

CXXX. ONONIS.

863. 478. 1006.

—	2	O. spinosa	—	+	fv	—	ad
	1	- fruticosa	—	a	ff	1,2	
	3	- tridentata	—	m	ff	1,2	
	14	- crispa	—	m	ff	1,2	
	16	- rotundifolia	—	al	ff	1,2	

Ⓔ 2

X.

X. ANTHYLLIS.

846. 480. 1013.

6	A. barbajouis	—	m	fd	gh	ig	*
7	- heterophylla	—	m	fd	gh	ig	*
8	- citifoides	—	m	fd	gh	ig	*
10	- erinacea	—	m	fd	gh	ig	*
9	- hermannea	—	o	fd	gh	ig	*

LXXX. GLYZINE.

868. 484. 1023.

9	G. frutescens	—	na	fs	1,2	bs
---	---------------	---	----	----	-----	----

LVI. CYTISVS.

876. 489. 1041.

1	C. Laburnum	—	++	am	3,4	bs
-	- alpinus	—	++	am	3,4	bs
2	- nigricans	—	++	fc	1,2	
3	- sessilifolius	—	m	fc	1,2	
5	- hirsutus	—	m	fr	1,2	
7	- austriacus	—	++	fc	1,2	
10	- græcus	—	o	fc	gh	*
6	- lupinus	—	m	fr	r. 1	
11	- argenteus	—	m	fc	1,2	
4	- cajan	—	i	fc	hh	*
9	- pforalodes	--	bf	fc	hh	*

CLXIX. ROBINIA.

876. 490. 1043.

1	R. pseudoacacia	—	++	ae	5	nh, fl
-	- echinata	—	na	ae	4,5	fl.
7	- hispida	—	na	ae	3,4	bs, fl.
4	- caraganna	—	t	fd	3,4	bs, nb
5	- frutescens	—	t	fd	2,3	bs
6	- pigmea	—	t	fd	1	
2	- violacea	—	i	fd	gh	*
3	- mitis	—	i	fd	gh	*

XLVIII. COLVTEA.

880. 490. 1045.

1	C. arborefcens	—	m	fd	2,3	bs
2	- frutescens	—	o	fd	gh 2	bs
-	- orientalis	—	o	fd	1,2	?
-	- iftria	--	o	fd	1,2	?

CCXII.

ARBORVM FRVTICVMQVE. 37

CCXII. VLEX. 881. 476. 1045.

- 1 V. europæus ——— ++ fr 2,3
2 - capensis ——— bf fe gh2 bs

LXXXI. GLYCIRRHIZA.

882. 490. 1046.

- 2 G. glabra ——— ++ ff |I

LI. CORONILLA.

883. 491. 1046.

- 1 C. Emerus ——— ++ fe I bs
2 - juncea ——— m fe I *
3 - valentina ——— m fe I rs *
4 - glauca ——— m fe ghI rs *
5 - coronata ——— m fe ghI *
6 - argentea ——— m fe ghI rs *
- - hispanica ——— m fe ghI *
7 - minima ——— m fr ghr *

LXXXVII. HEDYSARVM.

887. 494. 1055.

- + 24 H. frutescens ——— c ff ghI *
1 - Alhagi ——— m.t ff I

XIV. ASTRAGALVS.

892. 495. 1073.

- 38 A. tragacanthoides -- t fr i ig

CCV. TRAGACANTHA.

- 39 T. massiliensis ——— m fe ghI *
- - hispanica ——— m fe ghI * ?
- - argentea ——— o fe ghI * ?
- - glabra ——— m fe ghI * ?

CXVI. LOTVS.

897. 505. 1093.

- 17 L. dorycnium ——— m fe ghI *

CLASSIS XVIII. POLYADELPHIA

POLYANDRIA.

XIII. HOPEA.

1270. 509. —

- + 1 H. tinctoria ——— c fd 3 * rs
 © 3 XCVI.

XCVI. HYPERICVM. 902. 509. 1101.

	5	H. androsamum	—	m	ff	I	ig
	9	- hircinum	—	m	ff	I	
	8	- canariense	—	o	ff	I	bs
	4	- ascyrum	—	m	ff	I	ig
	29	- monogynum	—	o	ff	I	*
+	-	- bartramium	—	na	ff	I	
	1	- balearicum	—	m	fr	gh, I	*
+	2	- kalmianum	—	na	fc	I	
+	3	- Lasianthus	—	na	fc	I	
+	30	- calycinum	—	na	fc	I	
+	31	- prolificum	—	na	fc	I	

CLASSIS XIX. SYNGENESIA
POLYGAMIA ÆQUALIS
DISCOIDEL.

LXVIII. ETHVLIA. 934. 530. —

	I	E. tomentosa	—	o	fc	ghI	—
--	---	--------------	---	---	----	-----	---

CXC. STAHÆLINA.

938. 538. —

	-	S. arborescens	—	o	ff	2	*
--	---	----------------	---	---	----	---	---

CLXXVIII. SANTOLINA.

942. 540. 1179.

	I	S. chamæcyparissus	-	}	m	ff	ghI	* ig
	2	- rofinarinifolia	-					
	3	- alpina	—					
	4	- anthemoides	—					
	-	- villosa	—					
	-	- decumbens	—					
	-	- virens	—					
	-	- minor	—					
	-	- chamæmelifolia	—					?
								?
								?
								?

POLYGAMIA SVPERFLVA
DISCOIDEL.

XIII. ARTEMISIA.

945. 541. 1184.

	14	A. Abinthium	—	+	ff	I	ig
	15	- arborescens	—	a	ff	ghI	*

ARBORVM FRVTICVMQVE. 39

—	7	A. maritima	—	+	ff	I	n
—	4	- campestris	—	+	fr	I	
	3	- fantonicum	—	o	fr	gh	I *
	8	- rupestris	—	al	fr	I	fl
—	2	- abrotanum	—	++	ff	I	
	-	- humilis	—	m	ff	I	

XIX. BACHARIS.

949. 547. 1204.

3	B. halimifolia	—	no	fc	I	—
---	----------------	---	----	----	---	---

POLYGAMIA NECESSARIA.

CXXXIII. OTHONNA.

993. 579. 1309.

6	O. cheirifolia	—	bs	ff	gh	* ig
---	----------------	---	----	----	----	------

CLASSIS XX. GYNANDRIA

PENTANDRIA.

CXXXIV. PASSIFLORA.

1021. 509. 1360.

24	P. coerulea	—	m	fs	gh	f *
----	-------------	---	---	----	----	-----

DECANDRIA.

LXXXVIII. HELICTERES.

1025. 602. 1366.

3	H. angustifolia	—	o	am	gh	*
---	-----------------	---	---	----	----	---

LXXXII. GREWIA.

1026. 603. 1367.

I	G. occidentalis	—	i	fc	gh	* bs ig
---	-----------------	---	---	----	----	---------

CLASSIS XXI. MONOECIA

TETRANDRIA.

XXII. BETVLA.

1052. 621. 1393.

I	B. alba	—	+	ap	6	hp
3	- lenta	—	na	am	4	fl
2	- nigra	—	na	am	3,4	fl
4	- nana	—	al	fc	1,2	tr

© 4

6

6	B. pumila	—	na	fc	1,2	tr
5	- Alnus vulgaris	—	+	ap	4,5	n
β	- — incana	—	na	am	4	n nb
-	- — americana	—	na	am	4	n nb

XXVI. BVXVS.

1053. 621. 1394.

I	B. femperuirens	—	+	fc	1,2	ig
-	- angustifolia	—	++	fc	1,2	ig
α	- arborefcens	—	++	fd	2,3	ig

CXXIV. MORVS.

1055. 623. 1398.

2	M. nigra	—	++	au	3,4	ef
I	- alba	—	++	au	4,5	f
4	- rubra	—	na	am	3,4	
-	- ficiliana	—	m	am	3,4	?
6	- tartarica	—	t	am	3,4	
3	- papyrifera	—	c	am	2,3	*

POLYANDRIA.

CLVIII. QUERCVS.

1070. 629. 1412.

12	Q. fœmina	—	+	as	7	nh nb
-	- robur	—	+	as	7	nb
9	- rubra	—	na	ae	7	fl wf nb
7	- prinus	—	na	ae	7	nb
8	- nigra	—	na	ae	6	fl nb
10	- alba	—	na	ae	6	
+	- marilandica	—	na	fd	5,6	nb
-	- palustris	—	na	fd	4,5	? nb
+	- carolinienfis	—	na	fd	4,5	nb
+	- coccinea	—	na	ae	6,7	nb
I	- phellos	—	na	fd	4	fl ?
-	- humilis	—	m	fd	3,4	* ?
14	- cerris	—	m	fd	3,4	*
11	- esculus	—	m	de	3,4	*
13	- ægilops	—	m	ae	6,7	*
2	- molucca	—	i	ae	gh	*
3	- ilex	—	m	ae	3,4	* ig
4	- gramuntia	—	m	fd	3,4	* ig
5	- suber	—	m	ae	5,6	* ig

ARBORVM FRVTICVMQVE. 41

6	Q. coccifera	—	m	ae	5, 6	* ig
-	- virginiana	—	na	ae	4, 5	- ig
-	- femperuirens	—	m	ae	4, 5	* ig

CII. JUGLANS.

1071. 630. 1415.

1	J. regia	—	++	ap	6, 7	ef
4	- nigra	—	na	ap	6, 7	nh wf
3	- oblonga	—	na	ap	6, 7	
2	- alba	—	na	ap	6, 7	nh
-	- glabra	—	na	ap	5, 6	
-	- ouata	—	na	ap	5, 6	
5	- baccata	—	i	am	gh	*

LXXI. FAGVS.

1072. 630. 1416.

3	F. sylvatica	—	+	as	7	nh
1	- Castanea	—	++	ap	7	ef fl
2	- — pumila	—	na	fd	2, 3	fl

XXX. CARPINVS.

1073. 631. 1416.

1	C. vulgaris	—	+	am	6, 7	hp
2	- ostrya	—	m	fd	4	
-	- virginica	—	na	fd	3, 4	?
-	- orientalis	—	o	fd	2, 3	fl

LII. CORYLVS.

1074. 631. 1417.

1	C. auellana	—	+	fd	3, 4	ef
-	- arborefcens	—	++	au	5, 6	fl ? nb
2	- columna	—	o	fd	3, 4	

CXLIII. PLATANVS.

1075. 631. 1417.

P.	orientalis	—	o	au	6, 7	fl
-	occidentalis	—	na	au	6, 7	fl
-	hispanicus	—	m	au	6, 7	fl nb

CX. LIQVIDAMBAR.

1076. 632. 1418.

1	L. styraciflua	—	na	am	4, 5	fl
2	- peregrina	—	na	fd	3	*
3	- orientalis	—	o	fd	gh	*

€ 5

ADEL-

CATALOGVS ADELPHIA.

CXXXIX. PINVS.

1077. 632. 1418.

1	P.	<i>syluestris</i>	—	+	ah	7	nh ig nb
-	-	<i>rubra</i>	—	b	ah	7	wfnh ig nb
-	-	<i>tartarica</i>	—	t	ah	5,6	ig
-	-	<i>montana</i>	—	a	fr	4,5	ig nb
-	-	<i>halepensis</i>	—	o	ah	5,6	ig
-	-	<i>virginiana</i>	—	na	ah	5,6	ig
2	-	<i>pinæa</i>	—	m	ah gh	5,6	* ig nb
-	-	<i>maritima</i>	—	m	ah	5,6	* ig nb
3	-	<i>tæda</i>	—	na	ah	5,6	* ig nb
-	-	<i>rigida</i>	—	na	ah	5,6	ig nb
-	-	<i>echinata</i>	—	na	ah	5,6	ig nb
-	-	<i>palustris</i>	—	na	ah	5,6	ig nb
4	-	<i>cembra</i>	—	a	ah	5,6	fl ig
5	-	<i>strobis</i>	—	na	ah	6,7	fl ig nb
8	P.	<i>Abies alba</i>	—	+	ah	7	ig fl nh wf
9	-	<i>balsamea</i>	—	na	ah	5,6	fl ig nb
10	-	<i>canadensis</i>	—	na	ah	3,4	ig
11	-	<i>picea</i>	—	+	ah	7	nh ig
-	-	<i>mariana</i>	—	na	ah	3,4	fl ig
-	-	<i>laxa</i>	—	na	ah	3,4	ig
-	-	<i>acutissima</i>	—	na	ah	3,4	ig
12	-	<i>orientalis</i>	—	o	ah	3,4	* ig
-	-	<i>africana</i>	—	ae	ah	3,4	* ig ? nb
7	P.	<i>Larix decidua</i>	—	++	af	7	
-	-	<i>chinenfis</i>	—	o	am	3,4	*
6	-	<i>cedrus</i>	—	o	ah	5,6	fl ig

CCI. THV JA.

1078. 633. 1421.

1	T.	<i>occidentalis</i>	—	++	au	4	ig
2	-	<i>orientalis</i>	—	o	au	3	ig fl
4	-	<i>cupressoides</i>	—	bf	a	3	ig *
3	-	<i>aphylla</i>	—	ae	a	3	ig *

LIV. CVPRESSVS.

1079. 633. 1422.

1	C.	<i>semperuirens</i>	—	m	au gh	ig
-	-	<i>horizontalis</i>	—	m	au gh	ig

ARBORVM FRVTICVMQVE. 43

1	C. lusitana	—	m	au	gh	ig
3	- thyoides	—	na	au	3,4	n ig
2	- disticha	—	na	au	4,5	n h fl
4	- juniperoides	—	bf	'am	gh	ig

CXCH. STILLINGIA.

1279. 637. —

1	S. fyluatica	—	c	ff	2
---	--------------	---	---	----	---

CLASSIS XXII. DIOICA
DIANDRIA.

CLXXV. SALIX.

1098. 647. 1442.

31	S. alba	—				
10	- purpurea	—				
5	- vitellina	—				
3	- pentandra	—	†	ap	4,5	wf
8	- fragilis	—				
28	- caprea	—				
-	- acuminata	—				
2	- triandria	—				
6	- amygdalina	—				
20	- auriculata	—				
11	- helix	—	†	fd	3	
29	- viminalis	—				
-	- auricula	—				
7	- hastata	—				
23	- arenaria	—	†	fc	3	
24	- incubacea	—	†	fr	3	
25	- repens	—	b	fr	3	n
26	- fusca	—				
27	- rosmarinifolia	—	†	fc	2	
30	- cinerea	—				
-	- turfacea	—				
13	- myrsinites	—	b	fc	2	bg
14	- arbuscula	—	b	ff	2	tr
17	- reticulata	—	b	ff	2	tr al
19	- glauca	—	b	ff	2	al

21	S. lanata	—				
-	- depressa	—				
22	- lapponum	—	}	b	ff	2 tr
17	- retusa	—				
16	- herbacea	—				
1	- hermaphroditica	—		b	fc	3
4	- phyllicifolia	—		b	fc	3 tr
18	- myrtilloides	—		b	fc	3
9	- babylonica	—		o	ap	3 fl wf
12	- ægyptiaca	—		ae	ap	3 *

TRIANDRIA.

LXIV. EMPETRVM.

1100. 649. 1450.

2	E. nigrum	—	+	fr	1	ig
1	- album	—		m	fr	1 *

CXXXII. OSYRIS.

1101. 649. 1450.

1	O. alba	—		m	ff	gh *
---	---------	---	--	---	----	------

TETRANDRIA.

CCIX. VISCVM.

1105. 650. 1451.

1	V. album	—	+	pp	—	
---	----------	---	---	----	---	--

XCII. HIPPOPHAE.

1106. 651. 1453.

1	H. rhamnoides	—	++	fd	3,4	
2	- canadensis	—		na	fd	3

CXXV. MYRICA.

1107. 651. 1453.

1	M. gale	—	+	fd	3,4	ig
2	- cerifera	—		na	fd	1,2 n
-	- carolinienfis	—		c	fd	1,2 n

PENTANDRIA.

CXLII. PISTACIA.

1108. 651. 1454.

3	P. vera	—	}	m	am	gh
4	- Terebinthus	—				
5	- Lentiscus	—				

ig

CCXV.

ARBORVM FRVTICVMQVE.

45

CCXV. ZANTHOXYLVN.

1109. 652. 1455.

1	Z. claua herculis	—	na	fe	3	
-	- americanum	—	na	fe	3	
2	- trifoliatum	—	o	fe	3	*

HEXANDRIA.

CLXXXV. SMILAX.

1120. 654. 1458.

1	S. aspera	—	m			
2	- excelsa	—	o			
5	- china	—	i			
4	- farfaparilla	—	c	} fv	gh2	* ig
6	- rotundifolia	—	c			
7	- laurifolia	—	na			
8	- tamnoides	—	na			
9	- caduca	—	c			
10	- bona nox	—	c	} fs	gh2	*
12	- lanceolata	—	na			
13	- pseudochina	—	c			

OCTANDRIA.

CXLV. POPVLVS.

1123. 656. 1463.

3	P. nigra	—	+	ap	7	
β	- italica	—	++	ap	7	nb
1	- alba	—	+	ap	67	fl
-	- major	—	++	ap	67	fl
2	- tremula	—	+	ap	—	
5	- heterophylla	—	na	am	56	fl nb
4	- balsamifera	—	na	am	5,6	fl

DECANDRIA.

XLIX. CORIARIA.

1129. 658. 1467.

1	C. myrtifolia	—	m	fc	gh2	ig * nb
---	---------------	---	---	----	-----	---------

CLXXXIX. SCHINVS.

1130. 658. 1467.

1	S. molle	—	i	fd	gh	* ig
---	----------	---	---	----	----	------

DODE.

CATALOGVS
DODECANDRIA.

CXXI. MENISPERMVM.

1131. 659. 1468.

—	1	M. canadense	—	na	} fs	f2	fl
+	2	- virginicum	—	na			
+	3	- carolinianum	—	c			

MONADELPHIA.

CIII. JUNIPERVS.

1134. 660. 1470.

—	1	J. communis	—	+	fd	45	ig
—	-	- fuacia	—	++	ah	45	ig
—	8	- virginiana	—	na	am	3,4	ig
—	-	- caroliniana	—	na	am	3,4	ig
—	3	- thurifera	—	m	fd	3,4	ig
—	10	- chinensis	—	o	fd	gh3	ig
—	2	- oxycedrus	—	m	fd	3	ig
—	5	- phœnicea	—	ma	fd	gh4	ig
—	4	- lycia	—	o	fd	4	ig
—	-	- hispanica	—	m	fd	4	? ig
—	7	- bermudiana	—	i	fd	gh4	* ig
—	6	- barbadenfis	—	i	fd	gh4	* ig
—	9	- fabina	—	+	fd	4	ig
—	-	- lusitanica	—	m	fd	4	? ig

CXCVIII. TAXVS.

1135. 661. 1472.

—	1	T. baccata	—	+	au	3,4	ig
—	2	- nucifera	—	i	fd	hh	* ig

LXV. EPHEDRA.

1136. 661. 1472.

—	1	E. distachya	—	} t	fc	1	ig
—	2	- monostachya	—				

SYNGENESIA.

CLXXIII. RVSCVS.

1139. 662. 1474.

—	1	R. aculeatus	—	} m	ff	r1	ig *
—	2	- hypophyllum	—				
—	3	- hypoglossum	—				

ARBORVM FRVTICVMQVE. 47

4	-	androgynus	-	} m	ff	r I	ig*?	?
5	-	racemosus	-					
-	-	trifoliatus	-					
-	-	flexuosus	-					
-	-	frutescens	-					

CLASSIS XXIII. POLYGAMIA
MONOECIA.

XXXVI. CELTIS.

1143. 668. 1478.

	I	C. australis	-	m	fd	4	fc
	2	- orientalis	-	i	fd	4	fc
+	3	- occidentalis	-	na	fd	4	fc
+	-	- americana	-	na	fd	3	fc

XVII. ATRIPLEX.

1153. 673. 1492.

	I	A. halimus	-	m	fc	2	n * ig
	2	- portulacoides	-	b	fc	2	f
	3	- glauca	-	m	fr	r	* ad

I. ACER.

1155. 674. 1495.

	2	A. pseudoplatanus	-	+	af	7	nh
	5	- platanoides	-	+	af	7	
	7	- campestre	-	+	fd	4	hp nb
	8	- monspessulanum	-	m	fd	3	hp
	9	- creticum	-	o	fd	3	hp ig ?
	3	- rubrum	-	na	au	5	nh nb
	4	- sacharinum	-	na	au	5	fl nb
	10	- negundo	-	na	fd	3,4	fl
	6	- pensylvanicum	-	na	fd	3	fl nb
	-	- striatum	-	na	fd	3	fl ? nb
	I	- tartaricum	-	t	fd	3	?
	II	- semperuirens	-	m	fd	3	ig
	-	- opalus	-	m	au	3,4	?

DIOE.

60904

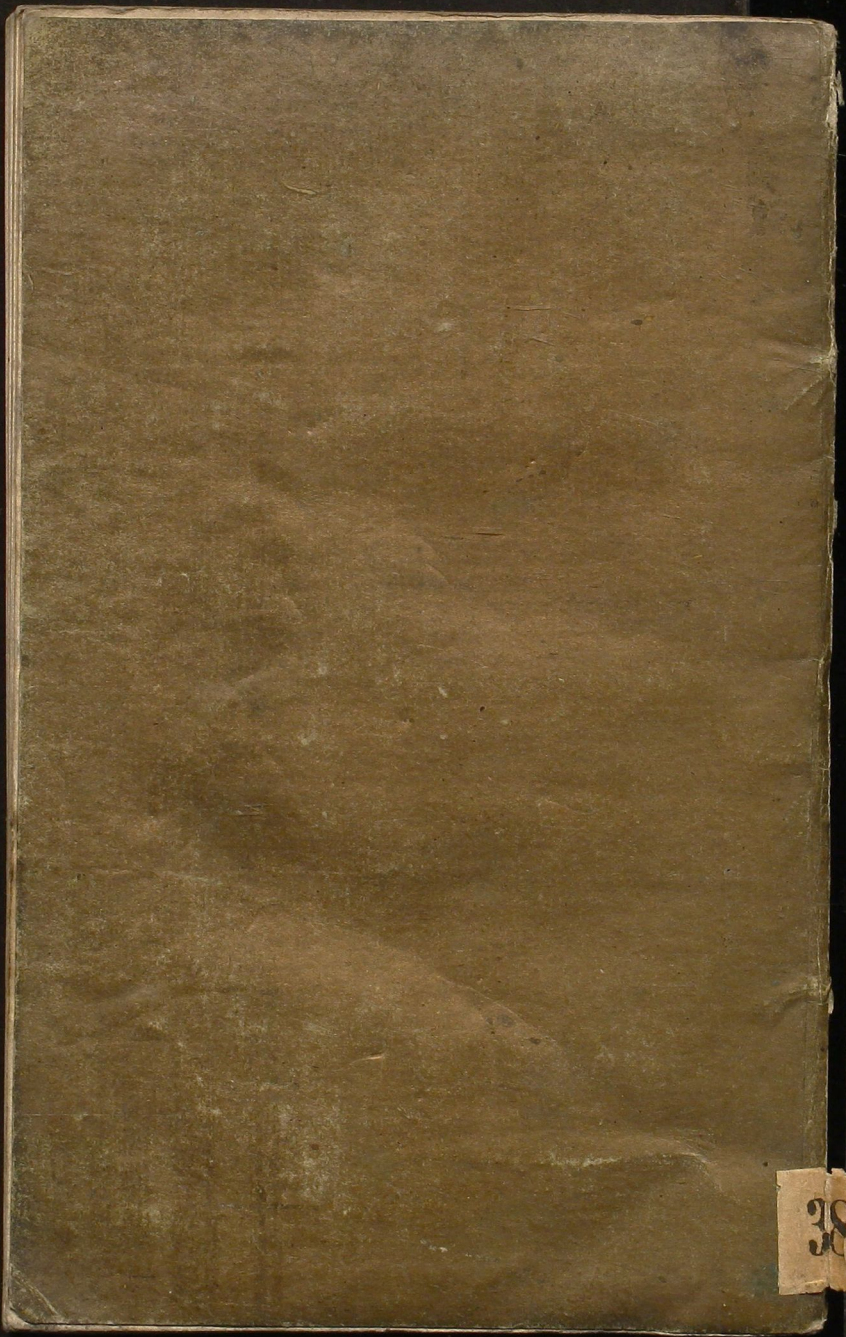
VD 18

ULB Halle

007 238 444

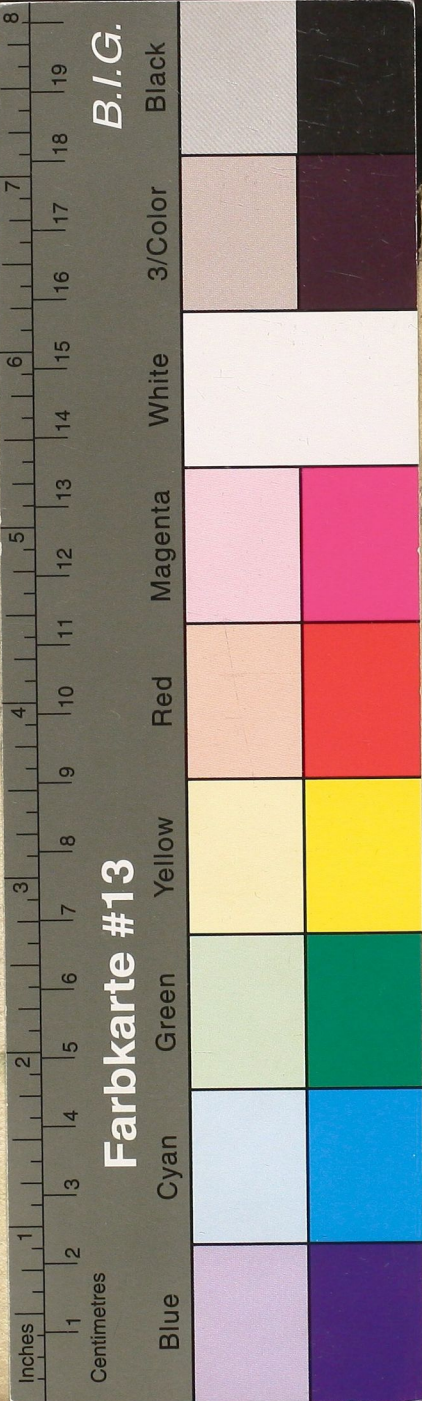
3





38





B.I.G.

Farbkarte #13

3815

Verzeichniß
aller im freyen wachsenden Bäume
und Stauden,
nach dem Systeme
des Ritter Linne.

